



**Þróun og áhrifaþættir búferlaflutninga
eldri borgara milli landsvæða á árunum
2000-2007**

Böðvar Sveinsson



**Líf- og umhverfisvísindadeild
Háskóli Íslands
2010**

Þróun og áhrifaþættir búferlaflutninga eldri borgara milli landsvæða á árunum 2000-2007

Böðvar Sveinsson

10 eininga ritgerð sem er hluti af
Baccalaureus Scientiarum gráðu í landfræði

Leiðbeinandi
Magnfríður Júlíusdóttir

Líf- og umhverfisvísindadeild
Verkfræði- og náttúruvísindasvið
Háskóli Íslands
Reykjavík, janúar 2010

Þróun og áhrifaþættir búferlaflutninga eldri borgara milli landsvæða á árunum 2000-2007

10 eininga ritgerð sem er hluti af *Baccalaureus Scientiarum* gráðu í landfræði

Höfundarréttur © 2010 Böðvar Sveinsson
Öll réttindi áskilin

Líf- og umhverfisvísindadeild
Verkfræði- og náttúruvísindasvið
Háskóli Íslands
Askja, Sturlugata 7
107 Reykjavík

Sími: 525 4000

Skráningarupplýsingar:

Böðvar Sveinsson, 2010, *Þróun og áhrifaþættir búferlaflutninga eldri borgara milli landsvæða á árunum 2000-2007*, BS ritgerð, Líf- og umhverfisvísindadeild, Háskóli Íslands, 39 bls.

Prentun: Pixel
Reykjavík, janúar 2010

Útdráttur

Ritgerðin fjallar um búferlaflutninga eldri borgara, 67 ára og eldri, milli landsvæða á Íslandi og til og frá landinu á árunum 2000-2007. Í henni eru kannaðir flutningsstraumar og fjöldi flutninga eldri borgara. Auk þess eru byggðakjarnarnir Hveragerði og Selfoss skoðaðir sérstaklega. Tekin voru viðtöl við eldri borgara sem flust höfðu búferlum til þeirra á umræddu tímabili um ástæður flutninganna.

Flutningsjöfnuður eldri borgara milli landsvæða á tímabilinu var jákvæður á Suðurlandi, Suðurnesjum og á Norðurlandi eystra. Jákvæðastur var hann á Suðurlandi en þó sérstaklega á Selfossi og í Hveragerði en flestir komu þangað frá höfuðborgarsvæðinu. Flutningsjöfnuðurinn var neikvæður á Vestfjörðum, Austurlandi og á höfuðborgarsvæðinu. Talsvert fleiri fluttu einnig frá útlöndum til Íslands en frá Íslandi til útlanda. Flutningsstraumar eldri borgara eru svipaðir og almennir flutningsstraumar á landinu. Gagnborgvæðing á sér stað meðal eldri borgara, frá höfuðborgarsvæðinu til smærri þéttbýlisstaða í nágrenni þess.

Helsti áhrifaþáttur sem eldri borgarar nefndu við að flytja í Hveragerði og á Selfoss var nálægðin við Reykjavík. Ýtikraftar voru stress, umferðarpunginn og skarkalinn á höfuðborgarsvæðinu. Þeir togkraftar sem eru mest áberandi vegna búferlaflutninga er að vera nálægt börnum sínum, ættingjum og vinum. Þjónusta hafði aftur á móti lítil sem engin áhrif á staðarval enda er þjónusta við eldri borgara svipuð um allt land.

Abstract

This thesis focuses on the migration of elderly people between regions in Iceland between 2000 and 2007. Migration flow and frequency are examined, especially in the towns of Hveragerði and Selfoss, where elderly were interviewed to examine the reasons for migration. The net migration of elderly was positive in South- and Southwestern-Iceland and in Northeast- and Northwest-Iceland. The most gain was experienced in South-Iceland and especially in Hveragerði and Selfoss, where migration of elderly from the capital area is great/substantial. All other areas in Iceland experienced negative net migration, including the capital area, which suggests counter-urbanization. Net elderly migration from abroad is also positive. The migration flow of elderly is similar to the net migration flow in general.

The study shows that the biggest advantage of migrating to Hveragerði and Selfoss is the proximity of the capital area. Push factors are stress, heavy traffic and racket of the capital area. The biggest pull factors are family, especially children, and friends. Nature is also mentioned as a pull factor. Public service to elderly has little if any effect on the decision of migrating since public service is similar in all of Iceland.

Efnisyfirlit

Myndir.....	v
Töflur.....	vi
Pakkir.....	vii
1 Inngangur.....	1
2 Fyrri rannsóknir.....	3
2.1 Flutningsstraumar og þróun flutninga.....	3
2.1.1 Búferlaflutningar og samfélagsþróun.....	3
2.1.2 Flutningsstraumar og þróun flutninga eldri borgara.....	4
2.2 Ástæður búferlaflutninga.....	4
2.3 Þjónusta fyrir eldri borgara.....	6
2.3.1 Húsnæðismál.....	7
2.3.2 Heimaþjónusta.....	8
3 Gögn og aðferðir.....	9
3.1 Gögn af vef Hagstofu Íslands.....	9
3.2 Viðtöl.....	9
4 Niðurstöður.....	13
4.1 Flutningsstraumar og fjöldi flutninga á Íslandi 2000-2007.....	13
4.1.1 Flutningar milli landsvæða á árunum 2000-2007.....	13
4.1.2 Flutningar eldri borgara milli landsvæða á árunum 2000-2007.....	14
4.1.3 Aldurs- og kynjaskipting eldri borgara sem flytjast búferlum.....	18
4.1.4 Flutningar eldri borgara til og frá Hveragerði og Selfossi á árunum 2000-2007.....	18
4.2 Viðtöl við eldri borgara og starfsfólk.....	19
4.2.1 Staðarval.....	19
4.2.2 Húsnæði.....	21
4.2.3 Tengslanet.....	22
4.2.4 Félagsstörf eldri borgara.....	23
4.2.5 Þjónusta í Hveragerði og á Selfossi.....	24
5 Umræður og túlkun.....	27
6 Lokaorð.....	29
7 Heimildir.....	31
Viðauki A.....	35

Myndir

Mynd 4.1 Flutningsjöfnuður eldri borgara (67 ára og eldri) eftir svæðum á árunum 2000-2007.....	15
Mynd 4.2 Fjöldi flutninga 67-79 ára milli landsvæða á árunum 2000-2007.....	18

Töflur

Tafla 4.1	Flutningar fólks til og frá mismunandi landsvæðum á Íslandi og til og frá útlöndum á árunum 2000-2007.	13
Tafla 4.2	Heildarfjöldi flutninga eldri borgara eftir tegund flutninga á Íslandi á árunum 2000-2007.	14
Tafla 4.3	Fjöldi aðfluttra og brottfluttra eldri borgara eftir landsvæðum á Íslandi á árunum 2000-2007.	15
Tafla 4.4	Fjöldi aðfluttra og brottfluttra eldri borgara á höfuðborgarsvæðinu og á Suðurnesjum ár hvert frá 2000-2007.....	16
Tafla 4.5	Fjöldi aðfluttra og brottfluttra eldri borgara á Vesturlandi og Suðurlandi ár hvert frá 2000-2007.	17
Tafla 4.6	Fjöldi aðfluttra og brottfluttra eldri borgara til og frá útlöndum ár hvert frá 2000-2007.....	17

Þakkir

Ég vil þakka Magnfríði Júlíusdóttur leiðbeinanda mínum kærlega fyrir aðstoð og leiðsögn. Brynjólfi Sigurjónssyni á Hagstofu Íslands vil ég þakka fyrir veitt gögn og góða þjónustu. Einnig vil ég þakka fjölskyldu minni fyrir stuðning og skilning. Foreldrum mínum og systkinum vil ég þakka stuðninginn og þó sérstaklega þabba fyrir ráðleggingar og yfirlestur og Önnu fyrir yfirlestur og lán á tölvu. Auk þess vil ég þakka vinum mínum fyrir stuðning og aðstoð. Kristni Guðmundssyni og starfsfólki Samsýnar langar mig að þakka fyrir að veita mér aðstöðu til skrifta. Síðast en ekki síst langar mig að þakka Söndru Guðmundsdóttur, Guðlaugu Jónu Hilmarsdóttur, Auði Guðbrandsdóttur, Hirti Þórarinssyni, Borgþóri S. Kjærnested og öllum viðmælendum mínum á Selfossi og í Hveragerði fyrir þátttöku í rannsókn minni.

1 Inngangur

„Það mesta og erfiðasta sem fólk gerir það eru flutningar. “ ... „Við erum bæði orðin fullorðin. Minn maður er 83 ára. Að standa í svona miklu verki, maður gerir það ekki að gamni sínu“ (Svana Guðmundsdóttir, munnleg heimild, 13. október 2008).

Á Íslandi hefur orðið talsverð fólksfjölgun undanfarin ár. Sérstaklega var hún mikil árið 2006 en þá fjölgaði landsmönnum um 2,6%. Helsta skýringin er aukinn flutningur fólks til landsins (Hagstofa Íslands, 2008a). Í meira þróuðum löndum og einnig mörgum minna þróuðum löndum hefur hlutfall eldri borgara farið vaxandi. Eru skýringar helst þær að lífaldur fer hækkandi á sama tíma og fæðingartíðni hefur lækkað (Sameinuðu þjóðirnar, 2007). Í meira þróuðum löndum er hlutfall 60 ára og eldri þegar orðið 21% og er búist við að það verði komið í 33% árið 2050 (Sameinuðu þjóðirnar, 2009). Eldri borgarar eru einnig ört stækkandi hópur hér á landi. Gera má ráð fyrir að sú þróun haldi áfram enda er lífaldur á Íslandi einn sá hæsti í heiminum, 82,9 ár hjá konum en 79,4 ár hjá körlum miðað við lok árs 2008. Spá Hagstofunnar gerir ráð fyrir að meðalævilegnd kvenna verði komin í 87,1 ár og karla 84,6 ár árið 2050. Gert er ráð fyrir að hlutfall eldri borgara aukist mikið eftir 2020 og verði nærri 25% árið 2050, samanborið við 11,6% árið 2008 (Hagstofa Íslands, 2008b).

Umræður um aðstæður eldri borgara hafa verið áberandi síðustu ár, ekki síst um búsetuúrræði. Miðað við nágrannalöndin er hlutfall aldraðra á stofnunum hærra hér á landi (Sigríður K. Þorgrímsdóttir, 2006). Biðlistar á dvalarheimili hafa sumstaðar verið langir, t.a.m. á höfuðborgarsvæðinu (Ríkisendurskoðun, 2005). Á sama tíma hefur jafnvel verið offramboð af stofnanarými úti á landi (Heilbrigðis- og tryggingamálaráðuneytið, 2002). Aldraðir Reykvíkingar hafa því fengið vistun á stofnunum úti á landi aðallega í nágrenni höfuðborgarsvæðisins og þá sérstaklega á Suðurlandsundirlöndunum (Heilbrigðis- og tryggingamálaráðuneytið, 2002; Sigríður K. Þorgrímsdóttir, 2006). Með áherslubreytingum, m.a. í lögum, hefur markmiðið verið að fólk geti búið heima hjá sér eins lengi og unnt er. Eru það svipaðar áherslur og t.d. á hinum Norðurlöndunum. Til þess að það geti orðið er nauðsynlegt að viðeigandi þjónusta sé til staðar og að íbúðirnar henti (Sigurveig H. Sigurðardóttir, 2006). Mikil uppbygging íbúða átti sér stað á Íslandi á árunum 2000-2007, sérstaklega á síðari hluta þess tímabils, bæði fyrir almenning og á þjónustuíbúðum fyrir aldraða.

Markmiðið með rannsókninni er tvíþætt. Annars vegar er greining flutninga eldri borgara milli landsvæða og til og frá landinu á árunum 2000-2007. Hins vegar er markmiðið að fá innsýn í ákvarðanatöku um flutninga og staðarval eldri borgara.

- Hvert lágu flutningsstraumar eldri borgara á árunum 2000-2007 og hvaðan?
- Hverjir voru helstu áhrifaþættir í ákvarðanatöku eldri borgara sem fluttust búferlum á Sefoss og í Hveragerði á árunum 2000-2007?

Með niðurstöðunum er möguleiki að sjá þróun og þörf á uppbyggingu og þjónustu fyrir aldraða. Einnig er möguleiki á að hafa áhrif á ákvarðanatöku eldri borgara sem hyggja á búferlaflutninga.

Uppbygging ritgerðarinnar er á þá leiða að í kafla 2 er gerð grein fyrir rannsóknum á búferlaflutningum eldri borgara og ástæðum þeirra. Auk þess er fjallað um húsnæðismál og þjónustu fyrir eldri borgara á Íslandi.

Í kafla 3 er gerð grein fyrir þeim aðferðum sem beitt var í rannsókninni og hvaðan gagna var aflað.

Í 4. kafla er fjallað um niðurstöður rannsóknarinnar

Í kafla 5 eru niðurstöður ræddar og túlkaðar.

Í kafla 6 eru lokaorð.

Heimildaskrá fylgir þar á eftir og svo viðauki.

2 Fyrri rannsóknir

Rannsóknir á búferlaflutningum hafa aukist í gegnum tíðina og hafa nokkrar verið gerðar hér á landi. Með breytingum á aldursamsetningu þar sem hlutfall eldri borgara er að aukast hefur rannsóknir á búferlaflutningum eldri borgara farið fjölgandi. Engar hafa þó verið gerðar hér á landi. Skýrist það væntanlega af því að þessi hópur er ekki stór þegar litið er á heildarfjölda búferlaflutninga.

2.1 Flutningsstraumar og þróun flutninga

2.1.1 Búferlaflutningar og samfélagsþróun

Zelinsky (1971) tengdi flutningsstrauma við þróun þjóðfélaga úr landbúnaðarsamfélagi í iðnríki og síðar í þjónustu- eða upplýsingasamfélag. Hann setti fram kenningu um að hvert tímabil hefði ákveðin einkenni flutningsmynsturs. Þau færu frá því að vera á milli sveita í að vera að mestu í stóra þéttbýlisstaði og svo á lokatímabilinu frá stóru þéttbýlisstöðunum aftur í smærra þéttbýli í nágrenni þeirra, þ.e. gagnborgvæðing (e. Counter-urbanization). Flestir þeirra sem flytjast búferlum flytja stutta vegalengd (Ravenstein, 1885; Forgaard, 2005). Ravenstein (1885) sýndi fram á að fólk færi sem stysta vegalengd til iðnaðar og verslunarstaða úr dreifbýli í þéttbýli. Stouffer sagði aftur á móti að það væri ekki vegalengdin sem skipti mestu máli heldur tækifærin sem byðust á ákvörðunarstað. Hann setti fram kenningu um að fjöldi þeirra sem flyttu ákveðna vegalengd væri í beinu hlutfalli við fjölda tækifæra á ákvörðunarstað en í öfugu hlutfalli við fjölda tækifæra á leiðinni þangað (Stouffer, 1940, 1960).

Stefán Ólafsson (1997) rannsakaði búferlaflutninga á Íslandi og komst að þeirri niðurstöðu að búferlaflutningsmynstrið á Íslandi hafi ekki þróast eins og annarsstaðar á Norðurlöndunum fyrir 1997. Á meðan það hægðist á búferlaflutningum á Norðurlöndunum og fólk leitaði í meira mæli til smærri þéttbýlisstaða í nágrenni stærri þéttbýlisstaða, eins og í líkani Zelinskys, lá straumur fólks á Íslandi að mestu leyti til höfuðborgarsvæðisins. Þeir staðir sem töpuðu flestum eru smærri staðir þar sem frumvinnsla, sérstaklega sjávarútvegur, er uppistaða atvinnulífsins.

Þetta átti þó eftir að breytast og líkjast hugmyndum Zelinskys eins og kemur fram í útgáfu Hagstofu Íslands (2007) um meginrætti í búferlaflutningum 1986-2006. Á þeim tíma var flutningsjöfnuður innanlands neikvæður á öllu landinu nema á höfuðborgarsvæðinu, Suðurnesjum og á Suðurlandi. Mestur fólksflótti var frá Vestfjörðum eins og oft áður. Á Vestfjörðum og Norðurlandi voru næstum allir þéttbýlisstaðir með neikvæðan flutningsjöfnuð og var Akureyri þar ekki undanskilin. Flutningsjöfnuður var aftur á móti jákvæður á flestum þéttbýlisstöðum á Austurlandi á þessu tímabili, sérstaklega á Egilsstöðum þar sem hann var hæstur á öllu landinu. Flutningsjöfnuðurinn var einnig jákvæður á öllum þéttbýlisstöðum með fleiri en 2000 íbúa í nágrenni höfuðborgarsvæðisins og mestur í Hveragerði. Af þeim völdum hefur dregið úr forskoti höfuðborgarsvæðisins á landsbyggðina þegar flutningsjöfnuður er skoðaður. Reyndar gerðist það árið 2005 að flutningsjöfnuður fyrir höfuðborgarsvæðið var neikvæður í fyrsta skipti í 20 ár þegar miðað var við innanlandsflutninga (Hagstofa Íslands, 2006).

2.1.2 Flutningsstraumar og þróun flutninga eldri borgara

Flestir flytja á aldrinum 20–29 ára en auk þess er tíðni flutninga smábarna nokkuð há en það eru þá væntanlega börn þeirra sem eru á aldrinum 20-29 ára (Hagstofa, 2004). Líkur á því að fólk flytji minnkar með aldrinum en þó sérstaklega eftir 50 ára aldurinn. Þó hefur orðið vart við örhlitla aukningu hjá karlmönnum í Bretlandi á aldrinum 65-66 ára og í Bandaríkjunum frá 66-69 ára. Þetta á þó sérstaklega við um þá sem flytja lengri vegalengdir. Hjá konum í sömu löndum kemur þessi toppur mun fyrr eða á milli 59 og 63 ára. Það skýrist væntanlega af því að konur þar fara fyrr á eftirlaun en karlar og að karlar giftast frekar yngri konum (Boyle, Halfacree & Robinson, 1998).

Í Noregi flytja almennt flestir stutta vegalengd. Árið 2004 voru tvisvar sinnum fleiri sem fluttu innan bæjar- eða sveitarfélags en á milli þeirra og fimm sinnum fleiri en á milli landsvæða. Meðal eldri borgara, 70 ára og eldri, er þetta sérstaklega áberandi. Þeir sem voru komnir yfir 90 ára aldur fluttu hlutfallslega álíka mikið innan þéttbýlisstaða eins fólk á miðjum fertugsaldri. Innan smærri bæjar- og sveitarfélaga voru miklir flutningar eldri borgara en í stærri þéttbýlisstöðum var lítið um að eldri borgarar flyttu. Það skýrist væntanlega af því að í stærri þéttbýlisstöðum er lögð mikil áhersla á heimaþjónustu fyrir eldri borgara svo þeir geti búið heima eins lengi og unnt er á meðan smærri staðir hafa minna bolmagn til að veita slíka þjónustu (Forgaard, 2005).

Í rannsókn sem gerð var í Englandi og Wales voru tengdar saman þjóðskrá og sjúkraskrár (National Health Services patient register) til að skoða breytingar á flutningsmynstri eldri borgara. Gerður var samanburður á árunum 2000-2001 og 2003-2004. Þar voru flutningsstraumarnir flokkaðir í tvo megin flokka, þ.e. flutningar tiltölulega ungra og hraustra eldri borgara úr borgum í þægilegt umhverfi og svo eldri og veikbyggðari eldri borgara sem hafa orðið fyrir ástvinamissi eða hefur hrakað í heilsu og flytja til baka þangað sem þeir eru upprunnir. Í ljós kom að flestir fluttu frá litlum bæjum í vexti en á sama tíma fluttu einnig flestir til þesskonar bæja. Þau svæði sem komu út með jákvæðan flutningsjöfnuð voru þessir litlu bæir, strandbæir og litlir sveitabæir og svo bæir sem byggðust upp á léttum iðnaði. Þeir staðir sem komu verst út voru öll hverfi í London og svo iðnaðarborgir (Raymer, Abel & Smith, 2007).

Í Danmörku er hlutfall eldri borgara af heildarfjölda fólks alltaf að aukast á smærri eyjunum. Mest er það á Ærø, Læsø, Langeland og Samsø þar sem einn fjórði hluti fólksfjöldans er yfir 65 ára. Aftur á móti hefur verið fólksflótti á þessum aldurshópi frá Kaupmannahöfn undanfarin ár og eru hlutfallslega fæstir 65 ára og eldri sem búa þar. Þessi þróun virðist þó vera að snúast og hlutfall eldri að aukast þar aftur. Talið er að þessi mikli fjöldi eldri borara á smærri eyjunum skýrist að hluta vegna þess að yngra fólk flytur í burtu á meðan eldra fólk er um kyrrt. Aftur á móti hefur með þessari þróun verið uppbygging á íbúðum fyrir aldraða sem hefur einnig stuðlað að fjölgun aðfluttra aldraðra (Tystrup, 2009).

2.2 Ástæður búferlaflutninga

Eins og aðrir ákveða eldri borgarar að flytjast búferlum þegar aðstæður eru orðnar þannig að ekki er gerlegt lengur að búa á sama stað (Gale & Heath, 2000). Samkvæmt Lee (1966) eru það ekki síst þarfir og hugmyndir einstaklingsins sem hafa áhrif í búferlaflutningum en ekki er eingöngu hægt að skoða út frá utanaðkomandi áhrifum eða samanburði á jákvæðum og neikvæðum þáttum á búsetustað og væntanlegum búsetustað. Hann taldi að erfitt væri

fyrir einstaklinga að meta jákvæðu og neikvæðu hliðar væntanlegs búsetustaðar rétt án þess að hafa búið þar.

Samkvæmt rannsókn Stefáns Ólafssonar (1997) réð mat einstaklinga og fjölskyldanna og samanburður á kostum og göllum væntanlegs flutningsstaðar og upprunastaðar mestu um val á búsetustað. Í færri tilfellum var um þvingaða flutninga að ræða, t.d. vegna atvinnuúrræða eða menntunar. Í mörgum tilvikum hafi fólk flutt frá stöðum með næga atvinnu og laun yfir meðallagi. Þau atriði sem hafa mest vægi eru atvinnutækifæri, aðgangur að verslun og þjónustu, meira framboð af menningu og afþreyingu, góðar húsnæðisaðstæður og samgöngur. Það sem fólk saknaði helst af fyrri stað voru fjölskylda og vinir og almenn lífsgæði.

Joong-Hwan Oh (2003) rannsakaði flutninga eldri borgara, frá 65 ára, í Chicago árið 1995. Hann skoðaði hvernig fjórir félagslegir þættir, þ.e. *vinátta, tengslanet og öryggi, geta til að hafa áhrif á umhverfið og þátttaka í félagsstarfi*, tengdust almennri ánægju íbúa með búsetu og hvernig þessir þættir hefðu áhrif á ákvarðanatöku eldri borgara í þéttbýli til að flytjast búferlum. Hann gekk í rannsókn sinni út frá því að góð tengsl eldri borgara við nágranna sína leiddu til meiri ánægju með búsetuna. Einnig að sterk félagsleg tengsl eldri borgara, við aðra eldri borgara, fjölskyldu og vini, minnki líkur á því að þeir flytjist búferlum. Þar að auki gerði hann ráð fyrir að ef í hverfinu væru auknir glæpir eða óregla væru meiri líkur á að eldra fólk flyttist búferlum. Niðurstaða rannsóknar hans leiddi í ljós að vinátta ásamt góðu tengslaneti og öryggi hefðu mikil áhrif á ánægju eldri borgara með búsetu. Aftur á móti höfðu möguleikar til að hafa áhrif á umhverfið og þátttaka í félagsstarfi lítil sem engin áhrif á ánægju eldri borgara með búsetu. Óregla, glæpir og almenn niðurníðsla nánasta umhverfis hafði hins vegar mikil áhrif og ullu óánægju.

Law og Warnes (1982 í Boyle, Halfacree & Robinson, 1998) komust að þeirri niðurstöðu að ákvörðunin um flutninga við eftirlaunaaldurinn í Bandaríkjunum (BNA) kom yfirleitt frekar snögglega og var meira en fjórðungur úrtaks þeirra fluttur innan árs frá því fyrst var farið að velta fyrir sér flutningum. Þessi snögga ákvörðun leiddi til þess að yfirleitt voru ekki margir staðir skoðaðir og um 40% úrtaks þeirra skoðuðu aðeins einn stað eða svæði. Þá áttu hjón það frekar til að hafa fleiri möguleika opna, en þau sem höfðu misst maka sinn eða voru fráskilin. Þá voru þeir ekki sammála því að þjónusta staða eða svæða væri borin gaumgæfilega saman eins og haldið hafði verið fram. Þeir töldu að upplifun fólks frá ferðalögum og búsetustaður barna og annarra ættingja eða vina hefðu meiri áhrif á valið.

Haas og Serow (1993) komust einnig að því, með rannsóknum í BNA, að eldra fólk hafði ekki skoðað marga valmöguleika áður en það flutti en að það hafi íhugað flutninga eftir að það komst á eftirlaun í að meðaltali 6 ár. Aðeins lítill hluti flutti fyrst og fór síðar á eftirlaun. Ef það gerðist var viðkomandi yfirleitt kominn á eftirlaun innan fárra ára. Ein ástæða gæti verið að annar aðilinn í hjónabandi eða sambandi hafi verið kominn á eftirlaun en ekki hinn þegar flutningarnir áttu sér stað. Þeirra rannsókn leiddi í ljós að togkraftarnir (e. push factors) höfðu mun meiri áhrif en ýtikraftarnir (e. pull factors). Helstu ýtikraftarnir voru slæmt veðurfar og neikvæðir þættir sem eru stundum fylgifiskar þéttbýlispróunar. Helstu togkraftarnir, fyrir utan börn, ættingja og vini, voru veðursæld og náttúrufegurð. Því næst virtist skipta máli að til staðar væri nægt framboð af afþreyingu og menningarviðburðum. Lang síðast komu svo áhrif efnahagslegra þátta. Þegar eldri borgarar flytja í annað sinn er það oftast til að fara á stofnun vegna þess t.d. að makinn hefur fallið frá eða að fólk hefur ekki getu til að bjarga sér sjálft á eigin heimili. Þá hefur nálægð við börn og ættingja mikið að segja um val á stað.

Meyer og Speare (1985) sögðu að mesti áhrifavaldurinn í ákvarðanatöku eldri borgara, sérstaklega eldri eldri borgara, þegar kemur að flutningum er löngun þeirra til að vera nálægt fjölskyldunni sinni. Sérstaklega börnum og systkinum. Ástæður þess geta verið allt frá því að hafa félagsskap og til þess að mynda betri tengsl við fjölskyldumeðlimi sem líklegir væru til að annast viðkomandi í ellinni.

Karen Smith Conway og Andrew J. Houtenville (1998) settu fram líkan sem átti að skýra hvaða áhrif framfærslukostnaður, þægindi og opinbera kerfið hefði á ákvarðanatöku í búferlaflutningum aldraðra í BNA. Þar kom í ljós að opinbera kerfið er veigamikill þáttur þegar kemur að búferlaflutningum eldri borgara. Aftur á móti virðast það ekki alltaf vera sömu þættir innan opinbera geirans sem skipta mestu máli. Auk þess sýndi rannsókn þeirra að þrátt fyrir að mikill fjöldi eldri borgara flytti frá ákveðum stöðum flutti mikill fjöldi einnig til þessara sömu staða. Í framhaldi af því gerðu þau rannsókn á því hvort munur væri á ákvarðanatöku yngri eldri borgara (frá 65 ára) og eldri eldri borgara (85 ára og eldri). Þau komust að því að það voru ekki sömu þættir sem höfðu áhrif á ákvarðanatökuna hjá yngri eldri borgurum og þeim eldri. Eins var flutningsmynstrið ekki eins. Allir eldri borgarar forðuðust að flytja til staða með háa fasteigna-, erfða- og gjafaskatta. Þessir þættir höfðu þó minni áhrif eftir því sem fólk var eldra. Yngri hópurinn virtist sækja í staði þar sem loftslag var gott og stjórnsýslan var hagstæð þeim þegar kom að tekjuskatti og fjárveitingum í velferðarkerfið. Eldri hópurinn virtist frekar flýja háan kostnað vegna búsetu og háa tekju- og eignaskatta. Auk þess nefndu þau að líklegt sé að fjölskyldur þeirra í elsta aldurshópnum í BNA séu í raun þau sem taka ákvörðun um flutninga. Það sem þau nefna líka í þessu samhengi eru eldri borgarar, aðallega 85 ára og eldri, sem flytja til fjölskyldu sinnar t.d. vegna veikinda eða minni getu til að sjá um sig sjálf. Þá hefur fjölskyldan meira vægi en þær lausnir eða aðstoð sem í boði eru hjá sveitarfélögum (Conway & Houtenville, 2003). Fjárframlög hins opinbera gefa litlar tölfræðilegar skýringar á búferlaflutningum eldri borgara á meðan aðrar breytur skýra mikið. Aftur á móti hefur aukinn fjöldi aðfluttra eldri borgara áhrif á stefnu sveitarfélaga í útgjöldum fyrir aldraða (Gale & Heath, 2000).

Í rannsókn sem gerð var í BNA á ástæðum flutninga eldri borgara til samfélags eldri borgara (e. Continuing Care Retirement Community) í uppsveitum New York fylkis kom fram að ástæðan sem oftast var gefin fyrir flutningum var tengd því hvernig þeir sáu fyrir sér að þeirra þörfum væri fullnægt í framtíðinni. Meðal þess var t.d. þörf á sífelldri umönnun, frelsi frá viðhaldi og daglegum rekstri á fyrri búsetustað og von þeirra til að vera ekki háður eða of íþyngjandi fyrir aðra eins og t.d. fjölskylduna (Krout, Moen, Holmes, Oggins & Bowen, 2002).

2.3 Þjónusta fyrir eldri borgara

Í lögum um félagsþjónustu sveitarfélaga (nr. 40/1991) er tekið fram að sveitarfélög skuli stuðla að því að aldraðir geti búið við eðlilegt heimilislíf í umgengni við aðra eins lengi og hægt er. Einnig er kveðið á um að sveitarfélögin skuli tryggja nauðsynlega stofnanþjónustu þegar þörf er á. Samkvæmt lögum um málefni aldraðra er þjónusta við aldraða skipt í tvennt. Annars vegar er talað um stofnanþjónustu og hins vegar opna þjónustu. Dvalarheimili, sambýli og sérhannaðar íbúðir fyrir aldraða ásamt hjúkrunarheimilum og hjúkrunarrýmum tilheyra stofnanþjónustu. Undir opna þjónustu heyrir t.d. félagsleg heimaþjónusta sem er í höndum sveitarfélaga, heimaþjónusta

heilsugæslustöðva, þjónustumiðstöðvar aldraðra, dagvistir aldraðra og þjónustuíbúðir aldraðra (Lög um málefni aldraðra nr. 125/1999).

Í skýrslu á vegum Nordic Social-Statistical Committee (NOSOSCO) (Nilsen, 2008) segir að meirihluti eldri borgara á Norðurlöndunum búi í húsnæði sem ekki er sérstaklega ætlað eldri borgurum. Aðeins lítill hluti búi í þesskonar húsnæði, þ.e. á stofnunum annarsvegar og í þjónustuíbúðum hinsvegar. Slíkt fyrirkomulag er á öllum Norðurlöndunum. Þegar kemur að samanburði á fjölda þeirra eldri borgara sem búa á stofnunum eða í þjónustuíbúðum á Norðurlöndunum eru vandkvæði því að ekki eru sömu forsendur á bakvið tölurnar og er t.d. misjafnt hvort miðað er við eldri borgara frá 65 eða 67 ára aldri í löndunum og hvort tölurnar eru frá 2006 eða 2007. Þá virðist stærsta hlutfall eldri borgara í slíku búsetuformi vera í Noregi fram að 80 ára aldri. Hjá eldri borgurum frá 80 ára og eldri er þetta hlutfall stærst á Íslandi. Á því aldursskeiði bjuggu 25% á stofnunum eða í þjónustuíbúðum á Íslandi og 24,7% í Noregi. Á öllum Norðurlöndunum er einnig heimaþjónusta sem er þó í mismiklum mæli og getur verið allt frá nokkrum klukkutímum í mánuði upp í nokkra klukkutíma á dag eftir þörfum einstaklinganna. Erfitt er að gera samanburð á notkun á heimaþjónustu þar sem mismunandi forsendur eru á bakvið tölurnar frá hverju landi í þeim samanburði og hvort þær eru frá 2006 eða 2007. Þó kemur fram í skýrslunni að heimaþjónusta er mest nýtt á Íslandi eða um 21,4% þeirra sem voru 65 ára og eldri. Á hinum Norðurlöndunum voru frá 8,9% og upp í 17% sem nýttu sér heimaþjónustu.

2.3.1 Húsnæðismál

Samkvæmt stjórnsýsluúttekt sem Ríkisendurskoðun (2005) lét gera og miðaðist að mestu við árið 2003, áttu mörg öldrunarheimili við rekstrarvanda að etja og gátu illa sinnt eftirspurn eftir þjónustu. Bið eftir vistrýmum var sumstaðar löng, sérstaklega í Reykjavík og á Reykjanesi. Þar voru 60-68 hjúkrunarrými á hverja 1000 aldraða en allt upp í 118 rými annarsstaðar á landinu. Dvalarrými voru frá 14 á hverja 1000 aldraða á Vestfjörðum upp í 95 á Suðurlandi. Ein skýringin á mismiklu framboði öldrunarrýma er sú að starfsemi minni heilbrigðisstofnanna á landsbyggðinni hefur breyst. Þær leggja nú meiri áherslu á hjúkrun aldraðra en minni í sjúkdómsgreiningar og meðferðir. Einnig er munur á gæðum og magni þjónustunnar sem veitt er. Heilbrigðisstofnanir veita yfirleitt meiri þjónustu en öldrunarstofnanir vegna t.d. samþættingar við aðra þjónustu. Endurhæfing er veitt á flestum heilbrigðisstofnunum. Um helmingur öldrunarheimila veita endurhæfingu hjá sjúkraþjálfara. Íbúar í dvalarrýmum fá svo minnsta þjónustu enda eru þeir betur í stakk búnir til að sjá um sig sjálfir.

Þegar kemur að húsnæði og einstaklingsrými er staðan mjög misjöfn líka. Sumstaðar eru allir íbúar í einstaklingsrými með sér baðherbergi en samt sem áður er aðeins rúmur helmingur í einstaklingsrými og bara 29% eru með sér baðherbergi þegar hjúkrunarrými á öllu landinu eru tekin saman. Stærð rýmisins er einnig mjög misjöfn eða allt frá 8 til 26 fermetrar. Á dvalarheimilum eru fleiri einstaklingsrými og einnig er þar stærra húsnæði fyrir hvern íbúa (Ríkisendurskoðun, 2005).

Í skýrslu frá Heilbrigðis- og tryggingamálaráðuneytinu frá 2003 er þess getið að veruleg viðhorfsbreyting hafi orðið varðandi húsnæðismál aldraðra. Mikið hafi verið byggt af sérhönnuðu húsnæði fyrir þennan hóp fólks. Yfirlit yfir fjölda þjónustuíbúða fyrir aldraða á landinu sé ekki tiltækt og ýmsar ástæður væru fyrir því. Mjög misjafnt er t.d. hvaða leiðir sveitarfélögin fara í tilboðum á þjónustuíbúðum fyrir aldraða. Samkvæmt Sigurveigu H. Sigurðardóttur (2006) veita sérhannaðar íbúðir fyrir aldraða meira öryggi en eru allt of

dýrar. Telur hún að æskilegt væri að til staðar væru litlar heimilislegar einingar ætlaðar eldri borgurum í stað þeirra stofnana sem til eru í dag. Samt sem áður væri nauðsynlegt að nægt framboð sé til af hjúkrunarrýmum þegar fólk þarf á því að halda.

Steinunn K. Jónsdóttir og Sigurveig H. Sigurðardóttir (2009) skrifuðu í grein sinni um stefnumótun og löggjöf í búsetumálum aldraðra að þrátt fyrir að mikil áhersla sé á að aldraðir geti verið heima eins lengi og unnt er hefur þróun í búsetumálum verið nokkuð stofnanamiðuð og töluvert lagt upp úr hjúkrunarrýmum. Uppbygging stofnanarýma væri í samræmi við markmið um aðgengi að þjónustu og að töluvert hefði verið byggt af slíku húsnæði. Þær sögðu einnig að eftir könnun og skilgreiningu á húsnæði fyrir eldri borgara hafi komið í ljós að meira væri af sérhönnuðu húsnæði á Íslandi en á hinum Norðurlöndunum. Þó töldu þær að skortur á stefnumótun og nánari útfærslum á aðstöðu væri áberandi auk þess sem löggjöf um þjónustuíbúðir væri óskýr og ábyrgð hafi verið dreifð milli ráðuneyta og nefnda á sveitastjórnarstigi. Húsnæðisstefnu þyrfti að tengja markvissri stefnu í málefnum aldraðra.

2.3.2 Heimaþjónusta

Þegar kemur að þjónustu við þá sem búa heima er mjög misjafnt hvað boðið er uppá í hverju sveitarfélagi. Helstu þættir þeirrar þjónustu er félagsleg heimaþjónusta, heimahjúkrun, dagvistun, hvíldarinnlögn, aðstoð í formi hjálpartækja og heimsendur matur. Öll stærri sveitarfélög landsins veita félagslega heimaþjónustu, þ.m.t. aðstoð við heimilisstörf. Hlutfall þeirra sem bjuggu heima og fengu slíka þjónustu árið 2003 var frá 6% upp í 39% eftir sveitarfélögum. Flest sveitarfélög bjóða upp á heimahjúkrun en einungis á stærstu þéttbýlisstöðunum er boðið upp á hana um kvöld og helgar. Reynt er að samþætta heimaþjónustu aldraðra þar sem ábyrgð á félagslegri heimaþjónustu og heimahjúkrun verði hjá sama aðila en ekki ýmist á ábyrgð ríkis eða sveitarfélags (Ríkisendurskoðun, 2005). Halldór Sig. Guðmundsson og Sigurveig H. Sigurðardóttir (2009) skoðuðu þjónustubörf aldraðra. Þau komust að því að þjónusta við eldra fólk er að miklum hluta sinnt af fjölskyldu og vinum og á það væntanlega frekar eftir að aukast. Þegar geta og færni einstaklings í sambúð breytist er það vanalega makinn sem veitir mestu þjónustuna. Samt sem áður eru hlutfallslega mun fleiri einstaklingar á Íslandi sem nota sér heimaþjónustu en annarsstaðar á Norðurlöndunum en á móti kemur að þjónustan er að jafnaði mun minni (Ríkisendurskoðun, 2005; Nilsen,2008).

Sveitastjórnir eiga að tryggja öldruðum aðgang að félags- og tómstundastarfi við þeirra hæfi (Lög um félagsþjónustu sveitarfélaga nr. 40/1991). Árið 2003 var einungis boðið upp á tómstundir fyrir aldraða í rúmlega helmingi sveitarfélaga á landinu en í flestum tilfellum þar sem ekki var boðið upp á slíka þjónustu bjuggu fáir aldraðir eða færri en 45 (Ríkisendurskoðun, 2005).

3 Gögn og aðferðir

Rannsóknin byggir á tvennskönar gögnum. Annar hlutinn byggir á tölulegum gögnum sem voru fengin af vef Hagstofu Íslands og sér keyrslu þaðan um flutninga eldri borgara til og frá Hveragerið og Selfossi. Þau voru notuð til kortlagningar á flutningum eldri borgara á Íslandi.

Hinn hlutinn byggir á viðtölum við eldri borgara, starfsfólk um málefni aldraðra á vegum Hveragerðisbæjar og Sveitarfélagsins Árborgar og formenn félaga eldri borgara í Hveragerði og á Selfossi.

3.1 Gögn af vef Hagstofu Íslands

Notast var við upplýsingar úr mannfjöldahluta vefs Hagstofu Íslands. Upplýsingar voru sóttar úr flokknum: „Búferlaflutningar milli landsvæða eftir kyni og aldri 1986-2009“. Úr þeim upplýsingum voru unnar tölur um flutninga fólks eftir aldri milli landsvæða á árunum 2000-2007. Einnig voru sóttar upplýsingar um „Búferlaflutninga innanlands eftir kyni og aldri 1986-2009“ af sama vef. Fyrstu upplýsingarnar voru teknar af vefnum í mars 2008 og svo í maí og júní sama ár. Upplýsingarnar voru svo yfirfarnar í júní 2009 og fleiri upplýsingar sóttar þá og svo aftur í september og október 2009. Að lokum voru allar tölur sem teknar voru af vef Hagstofunnar yfirfarnar á tímabilinu 9.-20. nóvember. Búnar voru til töflur í Excel bæði með áherslu á aðflutta og svo á brottflutta um búferlaflutninga aldraðra milli landsvæða á árunum 2000-2007. Einnig voru gerðar töflur um mun á flutningum eftir kyni og aldri með upplýsingum af sama stað og svo um flutninga almennt á sömu árum. Þá voru einnig gerðar töflur um búferlaflutninga innanlands eftir aldri frá 2000-2007 og borið saman við fyrri töflur.

Misjafnt er við hvaða aldur er miðað þegar fjallað er um málefni aldraðra. Sumar rannsóknir miða við 70 ára aldur og aðrar við 65 ára aldur og enn aðrar við 67 ára. Því var ákveðið að notast við Lög um málefni aldraðra (nr. 125/1999) en þar segir: „*Aldraður*: Sá sem náð hefur 67 ára aldri.“

Þegar talað er um búferlaflutninga í tengslum við útlönd er yfirleitt talað um aðflutta þá sem flytja til Íslands frá útlöndum en brottflutta þá sem flytja til útlanda héðan. Það er því rétt að vekja athygli á því að gögn um aðflutta og brottflutta í útlöndum voru sótt á sama hátt, í sömu töflu og fyrir landsvæði á Íslandi. Af þeim völdum er hér talað um aðflutta sem þá sem flytja til útlanda frá Íslandi og brottflutta sem þá sem flytjast frá því svæði, þ.e. frá útlöndum til Íslands.

3.2 Viðtöl

Til að kanna ástæður þess hvað það er sem fær fólk til að flytjast búferlum eftir að það er komið á eftirlaunaaldur og sjá hvort þjónusta við eldri borgara á búsetustað skipti máli var ákveðið að beita eigindlegum aðferðum. Þær aðferðir nýtast vel í rannsóknum þar sem

leitast er við að fá heildstæða mynd af lífi og aðstæðum fólks (Rannveig Traustadóttir, 1993). Eigindlegar aðferðir eru notaðar til að skilja félagslegar aðstæður frá sjónarhóli fólksins sjálfs (Taylor & Bogdan, 1998) og þess vegna eru þær góðar til þess að fá betri skilning á hvernig fólk upplifir sig sjálft og hvaða merkingu það leggur í líf sitt (Rannveig Traustadóttir, 1993).

Notuð voru opin, hálfstýrð viðtöl sem þykir henta vel til rannsókna þar sem áhersla er lögð á merkingu orða, sjálfsmat, huglægni og pólitík. Hugmyndin var að fá fram svör við fyrirfram ákveðnum þemum þar sem þó er gefið gott svigrúm til skoðanamyndana og umræðna á sem allra minnst leiðandi hátt (Longhurst, 2003). Þessi aðferð er þekkt til að ýta undir opinskáa umræðu um efnið þar sem viðmælendur fá kost á að tjá sig með eigin orðum (Esterberg, 2002).

Viðtölin í rannsókninni voru samtals ellefu. Tvö voru tekin við starfsfólk sveitarfélaganna tveggja sem rannsóknin tekur til og þrjú við fólk tengt félögum eldri borgara. Sex viðtöl við átta manns voru tekin við aðflutta eldri borgara á Selfossi og í Hveragerði. Til að fá upplýsingar og innsýn í málaflokk aldraðra var fyrst tekið viðtal við Borgþór S. Kjærsted framkvæmdastjóra Landsambands eldri borgara. Hjá honum var fenginn listi yfir aðildarfélögin, þ.e. félög eldri borgara um allt land. Eftir þeim lista var farið til að hafa samband við Auði Guðbrandsdóttur, formann félags eldri borgara í Hveragerði. Leitast var við að ná tali af þeim sem höfðu með málefni aldraðra að gera í Hveragerði og á Selfossi. Tölvupóstur var sendur á Maríu Ingibjörgu Kristjánsdóttur, félagsmálastjóra í Hveragerði, sem setti Söndru Guðmundsdóttur, flokksstjóri heimaþjónustu sveitarfélagsins, í málið. Á Selfossi var sendur tölvupóstur á Ragnheiði Thorlacius framkvæmdastjóra Fjölskyldumiðstöðvar sem benti á að best væri að tala við Guðlaugu Jónu Hilmarsdóttur, verkefnastjóra félagslegra úrræða í Árborg. Í framhaldi af því var haft samband við Hjört Þórarinsson, formann félags eldri borgara á Selfossi.

Notast var við markvisst úrtak enda þurftu allir aðflutta eldri borgararnir að hafa flutt í Hveragerði og á Selfoss á árunum 2000-2007. Einnig var leitast við að tala við fólk sem flutt höfðu í mismunandi búsetuform þótt það hafi ekki verið skilyrði.

Guðlaug Jóna og Sandra áttu milligöngu um viðtöl við eldri borgara sem höfðu flutt á Selfoss og í Hveragerði 2000-2007 utan tvo sem Auður Guðbrandsdóttir benti á.

Viðtalspunktar voru hannaðir með hvorn hóp, starfsfólk og aðflutta eldri borgara, í huga og er því nokkur munur á þeim. Viðtalspunktana er að finna í viðauka A, bls. 35-39.

Viðmælendurnir óskuðu fæstir nafnleyndar en þar sem um lítið úrtak er að ræða var ákveðið að halda nafnleynd á öllum þeim eldri borgurum sem rætt var við og fluttust búferlum. Hér á eftir verður gerð grein fyrir viðmælendunum.

Guðlaug Jóna Hilmarsdóttir er verkefnisstjóri félagslegra úrræða hjá sveitarfélaginu Árborg. Viðtalið við hana var tekið 9. maí 2008 á skrifstofu hennar hjá Sveitarfélaginu Árborg. Guðlaug Jóna benti auk þess á viðmælendur á Selfossi.

Sandra Guðmundsdóttir var flokksstjóri heimaþjónustu sveitarfélagsins Hveragerðis þegar viðtalið við hana var tekið. Hún hefur nú skipt um starfsvettvang. Viðtalið við hana var tekið 23. maí 2008 á skrifstofu hennar hjá bæjarskrifstofum Hveragerðis. Sandra benti einnig á viðmælendur í Hveragerði.

Auður Guðbrandsdóttir er formaður félags eldri borgara í Hveragerði. Viðtalið við hana var tekið 9. maí 2008 á heimili hennar í Hveragerði.

Hjörtur Þórarinnsson er formaður félags eldri borgara á Selfossi. Viðtalið við hann var tekið 8. maí 2008 í aðstöðu félags eldri borgara á Selfossi.

Borgþór S. Kjærnested var framkvæmdastjóri Landsambands eldri borgara en lét af því embætti um áramótin 2008/2009. Viðtalið við hann var tekið 24. febrúar 2008 á skrifstofu hans hjá Landsambandi eldri borgara í Reykjavík.

Svana Guðmundsdóttir 74 ára flutti ásamt eiginmanni sínum frá höfuðborgarsvæðinu á Selfoss í desember 2007. Þau keyptu þar einbýlishús sem ekki var sérstaklega ætlað eldri borgurum. Þar sem ekki náðist að selja íbúð þeirra á höfuðborgarsvæðinu urðu þau að flytja aftur í hana um haustið 2008. Viðtalið við hana var tekið 13. október 2008 á heimili hennar á höfuðborgarsvæðinu.

Dröfn Guðmundsdóttir 79 ára og *Gunnar Guðmundsson* 80 ára fluttu frá útlöndum í Hveragerði árið 2005. Þau keyptu þar einbýlishús sem ekki var sérstaklega ætlað eldri borgurum. Viðtalið við þau var tekið á heimili þeirra 31. júlí 2008.

Hrafn Guðmundsson 83 ára og *Ásta Guðmundsdóttir* 68 ára fluttu frá höfuðborgarsvæðinu í Hveragerði árið 2005. Þau fóru í kaupleigu hjá Búmönnum í Hveragerði sem ætlað er 50 ára og eldri. Viðtalið við þau var tekið 9. maí 2008 á heimili þeirra.

Björk Guðmundsdóttir 83 ára ekkja flutti í Hveragerði frá höfuðborgarsvæðinu árið 2007. Hún keypti sér íbúð í raðhúsi sem er tengt Heilsustofnun Náttúrulækningafélagsins. Viðtalið við hana var tekið 31. júlí 2008 á heimili hennar í Hveragerði.

Sigríður Guðmundsdóttir 80 ára ekkja flutti frá höfuðborgarsvæðinu á Selfoss árið 2000. Hún flutti í einbýlishús í eigu sonar síns en það er ekki sérstaklega ætlað eldri borgurum. Viðtalið við hana var tekið á heimili hennar á Selfossi 27. ágúst 2008.

Ágúst Guðmundsson 90 ára flutti í Hveragerði frá nágrennasveitarfélagi árið 2007 ásamt eiginkonu sinni. Hann flutti á dvalar- og hjúkrunarheimilið Ás vegna veikinda hennar. Viðtalið við hann var tekið á hjúkrunarheimilinu Ási 8. maí 2008.

4 Niðurstöður

4.1 Flutningsstraumar og fjöldi flutninga á Íslandi 2000-2007

Niðurstöður í þessum kafla eru allar unnar úr töflum á vefsíðu Hagstofu Íslands frá júlí 2009 til nóvember 2009. Upplýsingar voru yfirfarnar eftir uppfærslu Hagstofunnar 16.september 2009.

Á árunum 2000–2007 voru flutningar einstaklinga innanlands og til og frá Íslandi alls 515.541. Innan sveitarfélaga fluttu 269.084 (52%). Milli sveitarfélaga innan sama landsvæðis fluttu 83.404 (16%) og flutningar fólks milli landsvæða á Íslandi 72.854 (14%). Flutningar til og frá Íslandi voru 90.199 (17%).

4.1.1 Flutningar milli landsvæða á árunum 2000-2007

Flestir fluttu til höfuðborgarsvæðisins 63.711 og næst flestir til útlanda eða 36.574. Á sama tíma komu 53.625 til Íslands frá útlöndum en næst flestir fluttu frá höfuðborgarsvæðinu eða 50.823 (sjá töflu 4.1). Þegar flutningsjöfnuður er skoðaður kemur í ljós að hann er jákvæður á höfuðborgarsvæðinu, Suðurnesjum, Vesturlandi, Suðurlandi og á Austfjörðum. Flutningsjöfnuðurinn var aftur á móti neikvæður á Norðurland eystra, Norðurland vestra og Vestfjörðum en þar var hann óhagstæðastur fyrir utan útlönd en landsmönnum fjölgaði um 17.051 vegna meiri aðflutnings frá útlöndum en til þeirra (Hagstofa Íslands, á.á.a).

Tafla 4.1 Flutningar fólks til og frá mismunandi landsvæðum á Íslandi og til og frá útlöndum á árunum 2000-2007.

Brotflutnings-Svæði	Aðflutningssvæði									samtals:	Flutnings-jöfnuður:
	Höfuðborgar-svæði	Suðurnes	Vesturland	Vestfirðir	Norðurl.-vestra	Norðurl.-eystra	Austurland	Suðurland	Frá Íslandi til Útlanda		
Höfuðborgarsv.	0	5691	4063	1803	1827	4882	2588	6936	23033	50823	12888
Suðurnes	4444	0	316	216	229	447	248	380	2052	8332	3217
Vesturland	4730	369	0	299	248	398	174	488	1448	8154	656
Vestfirðir	2807	441	495	0	143	289	109	322	670	5276	-1348
Norðurland v.	2541	278	426	96	0	621	143	249	708	5062	-1006
Norðurland e.	6071	505	483	199	440	0	679	524	2260	11161	-478
Austurland	3317	329	179	79	132	803	0	420	4242	9501	1435
Suðurland	6874	475	470	138	192	363	446	0	2161	11119	1687
Til Íslands frá Útlöndum	32927	3461	2378	1098	845	2880	6549	3487	0	53625	-17051
Samtals:	63711	11549	8810	3928	4056	10683	10936	12806	36574		

Heimild: Hagstofa Íslands

4.1.2 Flutningar eldri borgara milli landsvæða á árunum 2000-2007

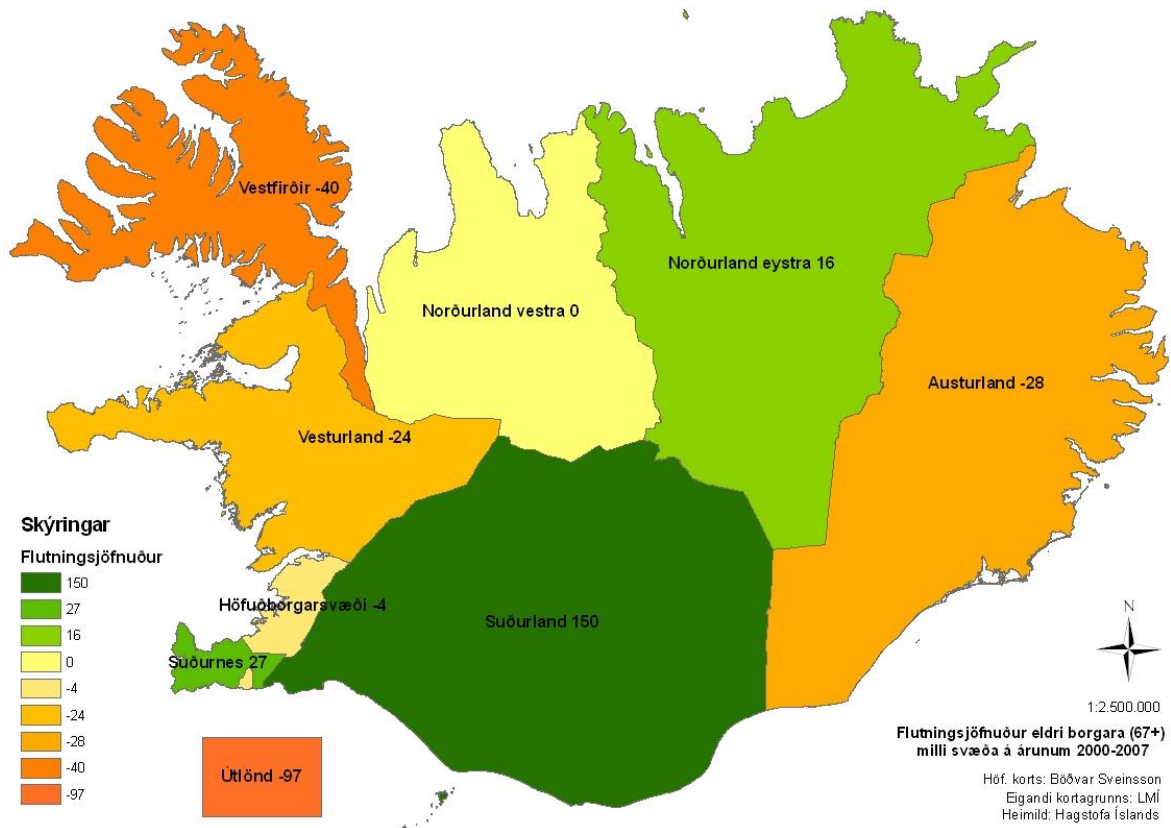
Á árunum 2000-2007 voru 15.045 flutningar eldri borgara (67+) innanlands en ef flutningar til og frá landinu eru taldir með voru þeir 15.520. Það er um 3% af heildarflutningum fólks á þessum árum. Eins og sjá má á töflu 4.2 þá fluttu flestir innan sama sveitarfélags eða 10.564 (68%) en 2.711 (17%) fluttu á milli sveitarfélaga innan sama landsvæðis. Alls fluttu 1.770 milli landsvæða innanlands en ef útlönd eru talin með sem eitt svæði voru 2.245 (14%) eldri borgarar sem fluttu milli svæða. Fjöldi flutninga jókst jafnt og þétt frá árinu 2000 þar til árið 2005 þegar flutningum eldri borgara fækkaði aðeins, sérstaklega vegna minni fjölda sem fluttu til og frá útlöndum. Flutningum eldri borgara fækkaði einnig talsvert árið 2006 aðallega vegna færri flutninga innanlands enda minnkaði tíðni flutninga á öllum vígstöðvum, þ.e. innan sveitarfélaga, milli sveitarfélaga innan sama landsvæðis og milli landsvæða (Hagstofa Íslands, á.á.b).

Tafla 4.2 Heildarfjöldi flutninga eldri borgara eftir tegund flutninga á Íslandi á árunum 2000-2007.

Tegund flutninga	Ár								Alls:
	2000	2001	2002	2003	2004	2005	2006	2007	
Innan sveitarfélags	1157	1192	1233	1403	1378	1376	1294	1531	10564
Milli sveitarfélaga innan sama landsvæðis	325	274	306	345	367	360	329	405	2711
Milli landsvæða	174	196	229	223	228	237	223	260	1770
Útlönd	39	52	56	55	71	62	69	71	475
Alls	1695	1714	1824	2026	2044	2035	1915	2267	15520

Heimild: Hagstofa Íslands

Flestir eldri borgara sem fluttu á milli landsvæða fluttu á höfuðborgarsvæðið (sjá töflu 4.3) eða 924 en á sama tíma fluttu 928 frá höfuðborgarsvæðinu. Næst flestir komu frá útlöndum eða 286 og voru það 97 fleiri en fluttu til útlanda á þessum árum. Einnig var talsverður fjöldi sem flutti frá Suðurlandi eða 254 en það var það svæði sem næst flestir fluttu til og var einnig með langmesta aukningu eða 150 aðflutta umfram brottflutta. Eins og sjá má á mynd 4.1 voru aðeins tvö önnur svæði með jákvæðan flutningsjöfnuð en það voru Suðurnes og Norðurland eystra. Nákvæmlega jafn margir fluttu frá Norðurlandi vestra eins og fluttu þangað á þessum árum eins og sjá má í töflu 4.3 (Hagstofa Íslands, á.á.a).



Mynd 4.1 Flutningsjöfnuður eldri borgara (67 ára og eldri) eftir svæðum á árunum 2000-2007.

Það svæði sem var með neikvæðastan flutningsjöfnuð eldri borgara, fyrir utan útlönd, voru Vestfirðir en það voru 80 sem fluttu þangað á meðan 120 fluttu þaðan. (sjá töflu 4.3).

Tafla 4.3 Fjöldi aðfluttra og brottfluttra eldri borgara eftir landsvæðum á Íslandi á árunum 2000-2007.

Brotflutningsvæði	Aðflutningsvæði									samtals:	Flutningsjöfnuður
	Höfuðborar svæði	Suðurnes	Vesturland	Vestfirðir	Norðurland vestra	Norðurland eystra	Austurland	Suðurland	Frá Íslandi til Útlanda		
Höfuðborgarsvæði	0	123	115	56	56	75	46	323	134	928	-4
Suðurnes	99	0	5	4	3	4	2	10	20	147	27
Vesturland	133	4	0	9	2	5	4	21	6	184	-24
Vestfirðir	77	3	18	0	1	7	1	11	2	120	-40
Norðurland vestra	42	1	1	2	0	21	3	7	2	79	0
Norðurland eystra	81	14	3	1	8	0	6	9	14	136	16
Austurland	78	5	2	0	3	11	0	10	2	111	-28
Suðurland	208	9	5	3	4	9	7	0	9	254	150
Til Íslands frá Útlöndum	206	15	11	5	2	20	14	13	0	286	-97
samtals:	924	174	160	80	79	152	83	404	189	2245	0

Heimild: Hagstofa Íslands

Eins og sést á töflu 4.3 voru aðfluttir á öllum stöðum flestir frá Höfuðborgarsvæðinu. Af aðfluttum á Suðurnesjum, Vesturlandi, Vestfjörðum, Norðurlandi vestra og af þeim sem fluttu til útlanda komu 70-72% frá Höfuðborgarsvæðinu. Á Suðurlandi komu 80% frá Höfuðborgarsvæðinu en á Austurlandi 55% og Norðurlandi eystra 49%. Bæði á Austurlandi og á Norðurlandi eystra kom stór hluti frá útlöndum eða 17% á Austurlandi og 13% á Norðurlandi eystra. Annar stór hluti á Norðurlandi eystra kom frá Norðurlandi vestra eða 14%. Af þeim sem fluttu á Höfuðborgarsvæðið kom stærstur hluti frá Suðurlandi (23%) og frá útlöndum (22%). Í öllum tilvikum kom fólk frá öllum landsvæðum til allra landsvæða nema á Vestfjörðum en þangað kom enginn frá Austurlandi.

Á Höfuðborgarsvæðinu var nokkuð jafn stígandi fjöldi bæði aðfluttra og brottfluttra frá 2000-2007. Meiri stígandi var þó í fjölda brottfluttra og verður flutningsjöfnuðurinn neikvæður frá og með 2004 (sjá töflu 4.4).

Tafla 4.4 Fjöldi aðfluttra og brottfluttra eldri borgara á höfuðborgarsvæðinu og á Suðurnesjum ár hvert frá 2000-2007.

Höfuðborgarsvæði				Suðurnes			
	Aðfluttir	Brotfluttir	Flutnings- jöfnuður		Aðfluttir	Brotfluttir	Flutnings- jöfnuður
2000	99	74	25	2000	10	15	-5
2001	112	77	35	2001	15	18	-3
2002	117	116	1	2002	25	23	2
2003	128	100	28	2003	13	17	-4
2004	119	127	-8	2004	22	17	5
2005	122	138	-16	2005	31	15	16
2006	105	137	-32	2006	24	17	7
2007	122	159	-37	2007	34	25	9
Samtals	924	928	-4	Samtals	174	147	27

Heimild: Hagstofa Íslands

Í töflu 4.4 sést að á Suðurnesjum var öfug þróun í gangi þar sem fyrstu árin var frekar brottflutningur fólks frá svæðinu en frá 2004 hafa eldri borgarar frekar flutt þangað en flutt þaðan. Sérstaklega á það við árið 2005 en það skýrist af mikilli aukningu aðfluttra það ár auk þess sem fjöldi brottfluttra minnkaði örlítið.

Á Vesturlandi var einnig meiri brottflutningur fyrstu árin eins og sést í töflu 4.5 en það breyttist ekki fyrr en 2006 og jókst svo enn meira árið 2007 enda fækkaði brottfluttum þá svolítið á meðan aðfluttum fjölgaði talsvert. Á Suðurlandi var flutningsjöfnuðurinn lang jákvæðastur árið 2007. Árið 2003 var eina skiptið sem flutningsjöfnuðurinn var neikvæður. Að öðru leyti var dreifingin yfir tímabilið nokkuð jöfn (sjá töflu 4.5).

Tafla 4.5 Fjöldi aðfluttra og brottfluttra eldri borgara á Vesturlandi og Suðurlandi ár hvert frá 2000-2007.

	Vesturland			Suðurland			
	Aðfluttir	Brottfluttir	Flutnings- jöfnuður	Aðfluttir	Brottfluttir	Flutnings- jöfnuður	
2000	12	23	-11	2000	39	24	15
2001	11	27	-16	2001	50	29	21
2002	20	28	-8	2002	44	27	17
2003	19	30	-11	2003	39	44	-5
2004	16	21	-5	2004	59	37	22
2005	15	22	-7	2005	51	30	21
2006	30	16	14	2006	55	36	19
2007	37	17	20	2007	67	27	40
samtals	160	184	-24	samtals	404	254	150

Heimild: Hagstofa Íslands

Á Vestfjörðum var nokkuð jöfn dreifing brottfluttra á meðan meiri sveiflur voru í fjölda aðfluttra. Þangað fluttu sérstaklega fáir 2001 og 2007. Miklar sveiflur voru í fjölda aðfluttra og brottfluttra á Norðurlandi vestra. Á Norðurlandi eystra og á Austurlandi var nokkuð jöfn dreifing aðfluttra og brottfluttra á tímabilinu.

Dreifingin til og frá útlöndum er einnig nokkuð jöfn. Það fjölgaði jafnt og þétt þeim sem fluttu til útlanda og einnig þeim sem fluttu til landsins fyrir utan toppa árin 2004 og 2006 (sjá töflu 4.6).

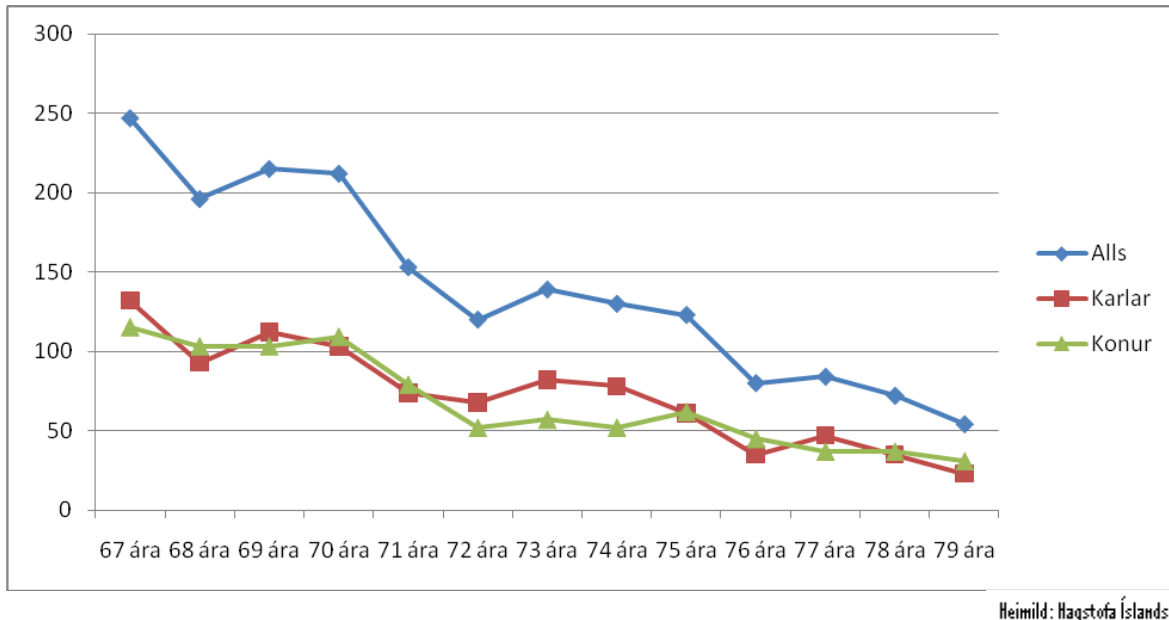
Tafla 4.6 Fjöldi aðfluttra og brottfluttra eldri borgara til og frá útlöndum ár hvert frá 2000-2007.

	Útlönd		
	Aðfluttir frá Íslandi	Brottfluttir til Íslands	Flutnings- jöfnuður
2000	12	27	-15
2001	20	32	-12
2002	21	35	-14
2003	21	34	-13
2004	28	43	-15
2005	28	34	-6
2006	27	42	-15
2007	32	39	-7
samtals	189	286	-97

Heimild: Hagstofa Íslands

4.1.3 Aldurs- og kynjaskipting eldri borgara sem flytjast búferlum

Flestir eldri borgarar sem fluttust búferlum milli svæða voru 67 ára, eða 247, og fór fækkandi eftir því sem fólk eltist (sjá mynd 4.2).



Mynd 4.2 Fjöldi flutninga 67-79 ára milli landsvæða á árunum 2000-2007.

Þegar skipt er upp í tvo hópa, 67-79 ára og svo 80 ára og eldri, voru um 81% þeirra sem fluttust búferlum sem tilheyrðu yngri hópnum á móti 19% sem tilheyrðu þeim eldri. Ef lítið er á einstök svæði kemur í ljós að í flutningum til og frá útlöndum tilheyrðu 90% yngri hópnum. Af aðfluttum á Suðurnesjum tilheyrðu 86% yngri hópnum en á Vesturlandi og Norðurlandi vestra, voru það 77%. Annars staðar var hlutfall yngri 80-83%. Af brottfluttum á Austurlandi tilheyrðu 88% yngri hópnum, á Suðurlandi 75%, Norðurlandi eystra 76% en annars staðar var hlutfall yngri frá 78-83% á Suðurnesjum. Aðeins á þremur svæðum var flutningsjöfnuður í yngri hópnum jákvæður. Á Suðurlandi var hann 135, á Suðurnesjum 27 og á Norðurlandi eystra 18. Annarsstaðar var hann neikvæður, t.d. -30 á Vestfjörðum, á Austurlandi -29 og á Vesturlandi -27.

Svipaður fjöldi karla og kvenna fluttust búferlum á árunum 2000-2007 (sjá mynd 4.2). Konurnar voru örlítið fleiri eða 50,5%. Í elsta aldurshópnum, 80 ára og eldri, voru konur 60% fleiri en karlar. Hjá körlunum tilheyrðu 85% yngri hópnum en hjá konunum tilheyrðu 78% þeim hópi.

4.1.4 Flutningar eldri borgara til og frá Hveragerði og Selfossi á árunum 2000-2007

Þegar leitað var upplýsinga um flutninga fyrir byggðakjarnana Hveragerði og Selfoss var einungis hægt að fá summu beggja staða. Þessar upplýsingar fengust hjá Brynjólfi Sigurjónssyni á Hagstofu Íslands.

Til Selfoss og Hveragerðis fluttu 92 frá nágrennasveitarfélögum á Suðurlandi og 42 fluttu þaðan til annarra sveitarfélaga á Suðurlandi. Frá Selfossi og Hveragerði fluttu 124 til annarra landsvæða, þ.m.t. útlanda en 240 fluttu til þeirra frá öðrum landsvæðum. Það þýðir að um 49% þeirra eldri borgara sem flytjast búferlum frá Suðurlandi koma frá Selfossi eða Hveragerði og um 59% þeirra sem flytja á Suðurlandið, flytja annað hvort í Hveragerði eða á Selfoss.

Um 57% þeirra eldri borgara sem flytja frá höfuðborgarsvæðinu á Suðurland flytja í Hveragerði eða á Selfoss, eða 184. Þar af koma 124 frá Reykjavík. Lang flestir þeirra sem flytja frá þessum stöðum til annarra landsvæða fara á höfuðborgarsvæðið eða 102 (49%) og þar af 73 til Reykjavíkur.

4.2 Viðtöl við eldri borgara og starfsfólk

Þegar fólk er orðið fullorðið þarf það oft að endurskipuleggja líf sitt eða forgangsraða upp á nýtt. Það er ekki lengur vinnan sem stjórnar deginum heldur hefur fólk í flestum tilfellum meiri tíma til ráðstöfunar fyrir sjálft sig. Geta til hversdagslegra hluta, eins og þrifa og annarra heimilisstarfa, fer dvínandi.

Ég vildi setjast í helgan stein. Draga saman seglin. Hækkandi aldur gefur til kynna að tími til ráðstöfunar styttist. Maður má ekki horfa framhá því. Þegar maður vill gera eitthvað og ef maður er farinn að eldast þá bara af sjálfu leiðir að þetta styttist. Þess vegna segi ég að það sé skynsamlegt að telja daga sína. Gera sér grein fyrir hvað helst skuli afgreiða fyrir endadægur og skipuleggja það. ... Það er munaður að vakna að morgni dags og eiga framundan heilan dag til ráðstöfunar að eigin vali og af áhugaefnum. Ég var farin að finna fyrir því hvað ég þurfti að fá meiri tíma fyrir sjálfa mig (Björk Guðmundsdóttir).

Mjög mismunandi kostir eru í boði fyrir eldri borgara þegar kemur að flutningum og margir þættir sem geta haft áhrif á ákvörðun þeirra. Hér verður gerð grein fyrir helstu þáttum sem nefndir voru í þessu ferli.

4.2.1 Staðarval

Sandra undrar sig ekki á fréttum af jákvæðum flutningsjöfnuði á Suðurlandi.

Þetta er einmitt það sem við merkjum ofsalega mikið hérna og maður heyrir á eldri borgurum að þeir sækjast í að flytja hingað og eins á Selfoss. ... Ég vann hérna sem nemi þegar ég var að klára námið. Þá gerði ég rannsókn og fór og heimsótti ofsalega marga eldri borgara. Þá einmitt tók ég eftir að það voru svo margir sem höfðu flutt hingað frá Reykjavík og nágrenni. Þá nefndi fólk að það auðvitað gat selt íbúðirnar sínar og komist í hús og var jafnvel þá farið í nýtt og þá náttúrulega minna viðhald og fallett umhverfi og bara svona rólegt umhverfi. Og stutt í bæinn. Leiðin alltaf að styttest og það var það sem fólk fannst í rauninni stærsti kosturinn. Að vera ekkert svo langt í burtu (Sandra Guðmundsdóttir).

Flestir viðmælendanna völdu Selfoss og Hveragerði vegna þess hve stutt þeir staðir eru frá höfuðborgarsvæðinu. Einnig nefndu þeir tengingu við fjölskyldu og tengingu við staðina frá fyrri tíð.

Við vorum á ferðalagi, í útilegu og gistum á tjaldstæðinu hérna. Við vorum að ganga um og skoða hérna bæinn og leyst mjög vel á hann. Hún hafði búið hér áður og þá var bara farið að ræða málin og við bara ákváðum að flytja hingað ... Okkur þótti þetta svona þægilega langt frá höfuðstaðnum og það er hægt að sækja ansi mikið út á Selfoss. Stutt að fara þangað. Þetta eru 10-12 kílómetrar. En við förum yfirleitt ekki eða ég fer einu sinni í viku á æfingu, á söngæfingar í Reykjavík og þá reynum við að nota þann dag til að ef við þurfum eitthvað að versla sem ekki er til hér á staðnum. Þá er það, nýtum við þann daginn (Hrafn Guðmundsson).

Breytingar á íbúasamsetningu í umhverfi Gunnars og Drafnar þar sem þau bjuggu erlendis var þeim ekki að skapi. Glæpir voru orðnir algengari og höfðu þau sjálf lent í því að vera rænd. Hún þrisvar en hann einu sinni. Auk þess voru þau farin að huga að endanlegum íverustað.

Svo leiddi þetta hvað af öðru. Fyrst veiktist ég og svo veiktist hún. Svo ílengdist þetta og svo fórum við að liggja svo þétt á spítala að við vorum nú farin að telja okkur trú um að þetta færi bara að vera búið og þyrfti að láta grafa sig á Íslandi ... Ástæðan fyrir því að við komum hér var að ég átti heima hérna fyrir stríð. Hafði góðar minningar héðan (Gunnar Guðmundsson).

Kona Ágústs hafði veikt og þurfti að komast á hjúkrunarheimili. Vegna biðlista komst hún ekki á hjúkrunarheimili í sínu sveitarfélagi en komst inn á hjúkrunarheimilið Ás í Hveragerði. Í Hveragerði áttu þau einn son en eina dóttur í Reykjavík. Um val á hjúkrunarheimili sagði Ágúst:

Ég veit það ekki. Þetta var nærtækast. Styst frá. Og svo var allt upptekið í Reykjavík. Það er alltaf upptekið allt fyrir aldraða hvar sem er sko. Það er eins og það hafi ekki verið reiknað með því að fólk úreltist.

Fyrir Björk, sem kom frá höfuðborgarsvæðinu, var Hveragerði í fyrstu bara einn staður á landakorti enda var það húsnæðið sem heillaði hana mest. Hún var þó ánægð með þá grunnþjónustu sem bærinn hafði upp á að bjóða. „Hveragerði er lítil bær en hefur samt svona grunnþætti sem að maður þarf að hafa eins og heilsugæslu og lyfjabúð og banka, bókasafn og mjög góða sundlaug... Eina mjög góða verslun og dálítið af veitingastöðum.“ Einnig var hún ánægð með hvernig bærinn sinnti menningarmálum og listum.

Þá voru viðmælendurnir mjög sáttir við minna stress og hve vel væri tekið á móti fólki á þessum stöðum. Björk sagði: „Manni er vel tekið hérna í Hveragerði. Fólk hérna er þægilegt.“ Svana var sammála því: „Og það var mannfélagið þar er ekki með svona mikla keyrslu eins og um leið og komið er yfir heiði. Það er allt annað andrúmsloft.“ Undir það tók líka Ásta: „Við erum rosalega fegin alltaf, ef við eigum erindi til Reykjavíkur, þegar við erum komin upp á Rauðavatn á leiðinni heim. Ha. Út úr stressinu.“

Flestir viðmælendurnir voru ánægðir með flutningana en þó ekki allir. „Ég verð nú að segja eins og er að ég skil ekki hvernig stóð á því að við fórum að gera þessa vitleysu að koma hérna aftur“ sagði Gunnar Guðmundsson og átti þá við Ísland en hann var tiltölulega sáttur við Hveragerði þar sem hann býr nú. Fæstir ætluðu að flytja aftur en ef það þyrfti þá yrði það vonandi í síðasta skiptið.

4.2.2 Húsnæði

Húsnæði í Hveragerði sem er sérstaklega ætlað eldri borgurum er, samkvæmt Söndru Guðmundsdóttur, dvalar- og hjúkrunarheimilið Ás, Búannaíbúðir og íbúðir tengdar Heilsustofnun Náttúrulækningafélags Íslands. Dvalar- og hjúkrunarheimilið Ás er einkarekið og í eigu dvalar- og hjúkrunarheimilisins Grundar í Reykjavík. Auk þess að vera með helstu starfsemi sína í Hverahlíð er Ás með nokkrar íbúðir í íbúagötum víðsvegar um bæinn. Íbúðir Búanna eru kaupleiguíbúðir þar sem fólki gefst kostur á að borga ákveðinn hluta en greiða svo leigu eða rekstur af íbúðunum. Þessar íbúðir eru ætlaðar fyrir 50 ára og eldri og eru á einu gólfi. Upphæðina sem fólk leggur í íbúðina í upphafi fær það endurgreitt ef það selur eða þá erfingjarnir (Auður Guðbrandsdóttir, formaður félags eldri borgara í Hveragerði, munnleg heimild 9. maí 2008). Íbúðirnar sem eru tengdar Heilsustofnun Náttúrulækningafélagsins eru eignaríbúðir en þar gengur fólk inn í samning við Heilsustofnunina um ýmiskonar þjónustu og afnot af aðstöðu en auk þess er fólk tengt öryggiskerfi eða vakt sem er tengd allan sólarhringinn (Björk Guðmundsdóttir).

Á Selfossi eru kaupleiguíbúðir fyrir aldraða á afmörkuðu svæði og þar er áformuð enn meiri uppbygging íbúða fyrir aldraða. Á sama stað er einnig að finna aðstöðu félags eldri borgara. Þessar íbúðir eru ekki langt frá hjúkrunarheimilinu sem er samtengt sjúkrahúsinu á Selfossi (Guðlaug Jóna Hilmarsdóttir, verkefnastjóri félagslegra úrræða í Árborg, munnleg heimild, 9. maí 2008).

Það voru ekki allir að leita að því sama þegar kom að húsnæðisgerð og aðstöðu. Björk var alveg ákveðin eftir að hún kynnti sér húsin við Heilsustofnunina í Hveragerði. Hún kom úr stærri íbúð í litlu fjölbýli á höfuðborgarsvæðinu sem hún var mjög ánægð með.

Það var farið að búa svolítið í mér og svo vissi ég um þessi hús hérna og þessa tengingu við Heilsustofnun Náttúrulækningafélagsins sem er mikils virði. Hérna býr maður í húsi útaf fyrir sig en hefur aðgang að eftirliti eða hérna ... Það er hérna sólarhrings vakt þarna úti og maður hefur beint samband ef eitthvað kemur uppá. Bæði í svefnherbergi og á baði eru hérna svona hnappar eða þá getur maður hringt. ... Og þetta er afar mikils virði. En samt að búa einn og út af fyrir sig sko það skiptir líka töluverðu máli. Og svo er þetta náttúrulega ýmisleg þjónusta sem fylgir því að búa í þessum húsum. Maður borgar eitthvað ákveðið gjald og svo fær maður vissa þjónustu. Það er eftirlit á nóttinni. Það er brunavarnareftirlit hérna. Grasflötin er slegin og snjórinn er mokaður á veturna. Svo hefur maður alveg óheftan aðgang að sundlaugunum og gufuböðum og öllu þarna úti. Þeir veita manni líka svona þjónustu í sambandi við póst og ... Þannig að þetta virkar mjög ákjósanlegt miðað við það hvað ég var að hugsa um. Ég vil altsvo vera útaf fyrir mig og alveg upp á eigin spýtur. Ekki háð neinu. Ég get alveg verið eins og ég vil hafa það sjálf. Þess vegna fannst mér best að fara í einbýlishús. Þetta er einbýlishús þótt það sé raðhús. Þessi hús hérna eru svona tengd. Þetta er svona svolítið eins og varið hverfi (Björk Guðmundsdóttir).

Svana var meira að hugsa um einbýli og þá ekkert sérstaklega tengt íbúðum eldri borgara. Hún kom ásamt manni sínum úr eigin íbúð í parhúsi á höfuðborgarsvæðinu og var íbúðin á tveimur hæðum. Svana var mjög meðvituð um skipulags- og byggingamál. Hún var ekki sátt við hraða og óvandvirkni í nýbyggingum í dag og þekkti nokkur dæmi þar sem þurfti að fara í endurbætur á nýbyggingum, m.a. vegna leka. Hún hafði því varann á þegar hún

leitaði að nýju húsnæði. Auk þess hafði hún ákveðnar hugmyndir um hvernig húsi hún var að leita að.

Við vildum aðallega að fara í minna húsnæði á einu gólfi. Mestu þægindin voru að fara í mátulega stærð af húsi, sér húsi, og timburhús, norskt. Manni líður alltaf betur inní svona húsi heldur en steypu (Svana Guðmundsdóttir).

Einnig hefði hún alveg getað hugsað sér að fara á dvalarheimili þó hún sé ekkert sérstaklega hrifin af því að hrúga saman fólki bara eftir aldri. Samt ekki alveg strax því henni fannst hún og maðurinn vera of hress og sjálfstæð ennþá. Hún taldi bæði víska kosti og galla við það að fara á dvalarheimili.

Þar sem þú þarft ekki að passa upp á endurnýjun og garð og ýmislegt og hafa möguleika á því að geta borðað með öðrum og svona. ... Þú hefur alveg val. Þú hefur val hvort þú ætlar að vera einn einhversstaðar eða hvort þú ætlar að fara inn í svona. Og ef þú ætlar að vera einn í einhverju húsi þá grotnar það niður með þér eftir aldrinum, skilurðu. Það er í fæstum tilfellum sem það hefur áhuga fyrir því að hjálpa eða að fá menn út úr bæ að gera þetta og gera hitt. Það lætur bara rennurnar leka og svona. Þú veist þú verður svona daufari fyrir því með aldrinum. Svo mér finnst þetta ekkert óeðlilegt. ... Ég er ekki tilbúin sjálf ennþá þó ég sé orðin þetta fullorðin skilurðu (Svana Guðmundsdóttir).

Hrafn og Ásta ákváðu að flytja úr blokkaríbúð sinni á höfuðborgarsvæðinu í parhús hjá Búmönnum í Hveragerði. Hrafn sagði Búmannaríbúðirnar henta þeim mjög vel: „Okkur fannst betra að vera í Búmönnum. Þetta, það er betra sem sagt hagkvæmara fyrir okkur.“

Sigríður, sem býr í einbýlishúsi á Selfossi, hafði ekki búið lengi á höfuðborgarsvæðinu. Hún hafði búið í sveit áður en hún flutti á höfuðborgarsvæðið.

Mér fannst hræðilegt að búa í fjölbýlishúsi. Ég var búin að búa í 28 ár á mjög fallegum stað og ég sá bara eitt ljós á einum bæ. Eitt ljós. Og þar var auðvitað alveg svakalega mikil breyting að fara svo að búa í blokk. Og í íbúð sem mér geðjaðist ekkert að (Sigríður Guðmundsdóttir).

Hún flutti svo ásamt barnabarni í einbýlishús í eigu sonar síns. Nú býr hún reyndar ein því barnabarnið er flutt til útlanda. Íbúðina á höfuðborgarsvæðinu á hún þó enn.

Gunnar og Dröfn keyptu sér einbýlishús í Hveragerði þegar þau fluttu heim frá útlöndum. „Við áttum þarna yndislegt hús ... sem við bjuggum í í ein 20 ár. Þessi hús þarna úti, þetta eru nýleg hús þó þau séu 95 ára gömul.“

Ágúst flutti aftur á móti úr einbýlishúsi í næsta sveitarfélagi á dvalar- og hjúkrunarheimilið Ás í Hveragerði vegna veikinda konu sinnar.

4.2.3 Tengslanet

Spurt var hvort tengsl við vini og fjölskyldu hefðu haft áhrif á ákvörðun viðmælendanna um að flytja eða um endanlegan flutningsstað. Við það tækifæri sagði Svana: „Megin ástæða var að fara í minna húsnæði og vera nær börnunum okkar. Þau búa tvö í Hveragerði og eitt á Kirkjubæjarklaustri.“ Fleiri höfðu tengingu í Hveragerði því sonur Ágústs Guðmundssonar bjó í Hveragerði þó það hafi ekki endilega verið helsta ástæðan fyrir

flutningunum. Sonur Sigríðar átti íbúðina sem hún bjó í og hafði barnabarn hennar búíð með henni til að byrja með eða þar til hann flutti til útlanda. Gunnar og Dröfn höfðu flutt frá útlöndum til Íslands en tvö barnabörn þeirra bjuggu enn úti. Hins vegar áttu þau börn í Reykjavík. Aðeins Björk og svo Hrafn og Ásta áttu ekki börn nær þeim stað sem þau fluttu til en öll áttu þau börn í Reykjavík.

Þegar þau voru innt eftir því hvort tengsl við vini og fjölskyldu hefðu breyst við flutningana var það svo í fæstum tilfellum. „Þetta er alveg á sama grundvelli. Þetta hefur ekkert að segja. Þetta er svo lítil fjarlægð frá Reykjavík. Þú ert um 30 mínútur að aka hérna á milli (Björk Guðmundsdóttir).“ Þó töldu Gunnar og Dröfn að tengslin við fjölskylduna hefðu frekar minnkað eftir að þau fluttu til Íslands. Vonuðust þau til að með tilkomu Strætó á milli Reykjavíkur og Hveragerðis myndu líkurnar aukast á því að barnabörnin í Reykjavík kæmu frekar og oftár í heimsókn. Sigríður aftur á móti missti næstum öll tengsl við sína vini og náði ekki að mynda ný almennilega.

Það er voðalega erfitt fyrir fullorðið fólk að flytja í nýjan kaupstað. Ég var búin að vera í Árskógum í 5-8 ár og það var alveg yndislegt. Ég fór á hverjum degi í útskurð frá 1-4. ... Við vorum alltaf saman, sami hópurinn og þannig var að það fullnægði minni félagslegu þörf. Svo bara flyt ég hingað og allt í lagi með það hugsa ég með mér. Já ég bara fer á mánudögum, þá fer ég suður og keyri bílinn og gisti eina nótt og verð áfram á þriðjudeginum og keyri svo heim. Og ég geri það í 5 ár. Þangað til ég má ekki keyra út af sjóninni. Og þá auðvitað klikkar það og ég er búin að missa það (Sigríður Guðmundsdóttir).

Hún hefur þó fengið heimsóknir frá vinum sínum í bænum og auðvitað frá fjölskyldu en að öðru leyti er hún mikið ein í einbýlishúsinu. „Mér líði bara ljómandi vel hérna ef ég gæti bara haft meira samband við fólk (Sigríður Guðmundsdóttir).“

4.2.4 Félagsstörf eldri borgara

Bæði í Hveragerði og á Selfossi er mjög öflugt félagsstarf eldri borgara. Á báðum stöðum eru félögin rekin með styrkjum frá sveitarfélögunum. Fyrir nokkrum árum fékk félag eldri borgara í Hveragerði veglegan arf og gat með honum keypt eigið húsnæði sem notað er sem félagsheimili. Félag eldri borgara á Selfossi er með aðstöðu í Grænumörk 5 sem er húsnæði í eigu Sveitarfélagsins Árborgar en á því svæði eru íbúðir fyrir aldraða.

Þó svo að viðmælendurnir hafi flestir verið skráðir í félag eldri borgara áður en þeir fluttust búferlum tóku fæstir þátt í starfi félagsins þar sem þeir bjuggu áður. Það var ekki fyrr en eftir að þeir voru fluttir sem þeir fóru að huga að því. Aðeins einn viðmælendanna tók reglulega þátt í starfi eldri borgara í Reykjavík og saknaði þess mikið að geta ekki stundað það áfram. Nánast allir höfðu tekið þátt í einhverju starfi eldri borgara eftir flutningana en misjafnlega mikið þó. Sumir höfðu verið að fylgjast svolítið með áður en þau færu að taka fullan þátt á meðan aðrir voru komnir á fullt í starf félags eldri borgara.

Hér er virkilega svona, við vissum nú reyndar ekki hvað mikið er upp á að bjóða hérna fyrr en maður var kominn hingað. Sundlaugin er alveg virkilega skemmtileg og bara félagsheimili aldraðra hérna er, það er bara virkilega vel rekið og margt gert fyrir fólkið. Ansi margt. Við tökum okkur bíl saman ef við þurfum að fara í leikhús í bænum og tökum okkur rútu saman og 20-30 manns og eins á bíó á Selfoss og svona. Förum í ferðir með eldri borgurum. Spilum,

Það er spilað bridge hérna og félagsvist. Það er spilað boccia, það er bingó hér, föndur útskurður og málun, nei það var það í fyrra en það var nú ekki núna. Svoleiðis að það er heilmikið gert sko. Og rabbfundir og... (Hrafn Guðmundsson).

Ekki var mikið um að fólk stundaði tólmstundir utan þeirra sem voru í boði hjá félagi eldri borgara. Enn einstaklingur stundaði þó kór á höfuðborgarsvæðinu einu sinni í viku en hann var líka í kór eldri borgara í Hveragerði.

4.2.5 Þjónusta í Hveragerði og á Selfossi

Þjónusta við eldri borgara í Hveragerði og á Selfossi er nokkuð hefðbundin. Sandra sagði:

Það sem að við s.s. bjóðum eldri borgurum upp á það er félagsleg heimaþjónusta sem er náttúrulega bara bundin í lögum og við erum bara nokkuð svona svipuð og nágrannasveitarfélög. Við miðum okkur ofsalega mikið við þau. Þannig að þetta er samskonar í raun sem er verið að bjóða upp á (Sandra Guðmundsdóttir, flokksstjóri heimaþjónustu sveitarfélagsins Hveragerðis).

Hægt er að fá heimaþjónustu auk þess sem báðir staðirnir bjóða upp á akstur og garðþjónustu en þó með örlítið ólíkum hætti. Í Hveragerði er boðið upp á mokstur á heimkeyrslum þegar búíð er að ryðja göturnar en á Selfossi gerði félag eldri borgara samning við björgunarsveitina um að moka gangstéttar þar sem þeir fá greitt um 1000,- kr. fyrir og svo við Ræktunarsamband Flóa og Skeiða um að moka innkeyrslur gegn vægu gjaldi líka. Á báðum stöðum er einnig boðið upp á svokallað innlit þar sem komið er við hjá fólki til að spjalla og sjá hvernig því líður o.s.frv. Bæði á Selfossi og í Hveragerði er boðið upp á dagdvöl fyrir eldri borgara sem ætluð er þeim sem enn búa heima hjá sér en þurfa á meiri aðstoð að halda yfir daginn. Einnig er boðið upp á heimsendingu á mat í hádeginu á báðum stöðum.

Hér áður fyrr var heimsending á matvöru á báðum stöðum. Ágúst taldi að það hafi verið vegna betri samgangna sem því var hætt: „Ja það var nú sent heim lengi vel fyrst. Svo var því hætt því það áttu svo margir bíla orðið.“ Sandra sagði að í Hveragerði hafi verið verslun sem skrifaði hjá fólki og sendi heim en hún hætti þegar Bónus kom og eftir það hafi engin heimsending verið á matvöru.

Selfoss og Hveragerði tilheyra sama sjúkrahúsi. Sjúkrahúsið sjálf er staðsett á Selfossi en í Hveragerði er heilsugæsla. Heilsugæslan er með opið á dagvinnutíma og er bið eftir lækni ekki löng en þó getur biðlisti lengst á álagstímum eins og til dæmis á flensutímum. Eftir klukkan fjögur er einnig sá möguleiki að komast á sjúkrahúsið á Selfossi „en auðvitað getur það verið slæmt fyrir eldri borgara...“ eins og Sandra segir. Samkvæmt Söndru koma sérfræðingar, eins og t.d. augnlæknir, annað slagið á heilsugæsluna í Hveragerði „en annars er náttúrulega hægt að fá flest á Selfossi nú eða þá í Reykjavík.“ Aðgangur að lyfjum er svipaður á báðum stöðum. Reyndar eru tvö apótek á Selfossi en eitt í Hveragerði. Engin heimsending er á lyfjum en hægt er að nota akstursþjónustuna á báðum stöðum til að fara í apótekið.

Biðlistar eru á báðum stöðum eftir pláss í hjúkrunarheimilum og einnig í íbúðir eldri borgara á Selfossi og á dvalarheimili Ás í Hveragerði. Þar sem fyrirkomulag á

uppbyggingu íbúða fyrir eldri borgara er með öðrum hætti í Hveragerði voru upplýsingar um biðlista þar ekki fyrir hendi. Þó taldi Sandra að setið væri um íbúðir dvalarheimilisins Áss enda hefðu þær verið vinsælar í gegnum tíðina.

Viðmælendurnir höfðu fæstir velt fyrir sér hvort skattar og gjöld væru frábrugðin á aðflutningssvæði og brottflutningssvæði eða hvort einhverjir sérstakir afslættir væru í boði fyrir eldri borgara. Sumir nefndu þó afslátt af fasteignagjöldum eða þá að ekki væri afsláttur af þeim. Flestir nefndu að afsláttur væri í sund og líkamsrækt en að þessir hlutir væru væntanlega svipaðir um land allt.

4.2.6 Samantekt viðtala

Helsta ástæða sem viðmælendurnir nefndu fyrir því að Hveragerði og Selfoss urðu fyrir valinu sem aðflutningsstaðir var hversu nálægt höfuðborgarsvæðinu þeir eru. Þau töluðu meðal annars um hversu mikill asi og skarkali væri á höfuðborgarsvæðinu en einnig auknir glæpir, þung umferð o.fl.. Það sem þau sóttust eftir fyrir utan nálægðina við höfuðborgarsvæðið var nálægðin við fjölskyldumeðlimi, að búa í íbúð á einni hæð, minnka við sig og fara í ódýrara húsnæði. Öll helsta þjónusta er til staðar á stöðunum tveimur og stutt í aðra sem ekki er þar fyrir og fékk því ekki mikið vægi í umræðunni. Fæstir höfðu verið virkir í tómstundum fyrir aldraða fyrir flutninga en voru það eftir að þau höfðu flutt. Almennt var fólk mjög ánægt með nýju heimkynnin.

5 Umræður og túlkun

Búferlaflutningar eldri borgara eru ekki stór hluti af heildar búferlaflutningum á Íslandi. Á árunum 2000-2007 var hlutur eldri borgara af heildarbúferlaflutningum aðeins um 3%. Flutningsstraumar eldri borgara á árunum 2000-2007 á Íslandi eru svipaðir og flutningsstraumar almennt nema hvað almennt er flutningsjöfnuður jákvæður á Austurlandi og neikvæður á Norðurlandi eystra en öfugt hjá eldri borgurum (sjá töflur 4.1 og 4.3). Ástæða þess að heildar flutningsjöfnuðurinn er jákvæður á Austurlandi er sá mikli fjöldi sem flutti þangað frá útlöndum á tímabilinu vegna stóriðjuframkvæmda.

Greinilegt er að um gagnborgvæðingu er að ræða meðal eldri borgara og virðist hún færast í aukana eins og tafla 4.4 ber með sér. Þar sést að frá 2004 hefur flutningsjöfnuður höfuðborgarsvæðisins verið óhagstæður og hefur fjöldi brottfluttra eldri borgara meira en tvöfaldast frá 2000-2007. Á sama tíma hefur fjöldi eldri borgara á landsvæðunum í kringum höfuðborgarsvæðið verið að aukast. Það hefur gerst mis hratt eftir svæðum og byrjaði á Suðurlandi árið 2000 en ekki fyrr en árið 2006 á Vesturlandi. Það sama er uppá teningnum hjá eldri borgurum eins og öðrum þegar kemur að flutningum til og frá landinu en flutningsjöfnuður miðað við útlönd er jákvæður gagnvart Íslandi bæði þegar kemur að eldri borgurum og svo almennt. Eins og í flutningum almennt er talsverður fólksflótti eldri borgara frá Vestfjörðum.

Á tímabilinu frá 2000-2007 fluttu tæplega fjórum sinnum fleiri innan sveitarfélags en milli sveitarfélaga innan sama landsvæðis og tæplega fimm sinnum fleiri en milli landsvæða og eru þá útlönd meðtalin. Engir áberandi flutningar eru til strandbæja á Íslandi eins og algengt er annarsstaðar í heiminum. Strandbæir á Íslandi gegna yfirleitt öðru hlutverki en annarsstaðar þar sem hlutverk þeirra snýst aðallega um fiskveiðar. Lega landsins og stærð gerir það að verkum að ekki er verulega mikill munur á veðri eftir svæðum nema að veðursæld er frekar meiri inn til landsins en við sjóinn.

Þó svo að eldri borgarar fylgi meginstraumum í flutningum eru þeir ekki endilega að sækjast eftir því sama í sínum flutningum og aðrir og eru ýti og togkraftar í búferlaflutningum eldri borgara ekki alltaf þeir sömu og annarra. Haas og Serow (1993) nefndu neikvæða þætti í þróun þéttbýlis sem ýtikraft. Það leynir sér ekki að þessi þáttur hefur haft einhver áhrif á flesta viðmælendurna. Það hafði t.d. mikil áhrif á Gunnar og Dröfn sem fluttu frá stórborg í útlöndum þar sem glæpatíðni hafði aukist í næsta nágrenni við þau. Það var þó ekki það sem hafði úrslitaáhrif frekar en stressið, umferðapunginn og skarkalinn sem aðrir nefndu að hefði verið til nokkurs ama á höfuðborgarsvæðinu. Haas og Serow (1993) sögðu að togkraftarnir hefðu mun meiri áhrif og nefndu í því sambandi veðursæld, náttúrufegurð og að sjálfsögðu börn, ættingja og vini. Þessi atriði áttu við í nánast öllum tilfellum hjá viðmælendunum en flestir þeirra áttu börn í Hveragerði eða á Selfossi.

Law og Warnes (1982 í Boyle, Halfacree & Robinson, 1998) nefndu upplifun fólks á ferðalögum sem sterkan togkraft ásamt búsetustað barna, ættingja og annarra vina. Þeir töluðu einnig um það að vanalega væri umhugsunarfrestur stuttur þegar kæmi að því að eldri borgarar flyttust búferlum. Einnig að fáir staðir væru skoðaðir. Þetta kemur heim og

saman við viðmælendurna hér sem höfðu yfirleitt ekki tekið langan tíma í að flytja og höfðu aðeins íhugað Selfoss og Hveragerði. Haas og Serow (1993) sögðu þó að oft hafi blundað í fólki í einhvern tíma áður en ákvörðunin væri tekin.

Engin tengsl eru á milli ákvarðanatöku viðmælenda minna á flutningum og því hvernig fyrirkomulagi skatta og gjalda er háttað á mismunandi stöðum á landinu, ólíkt því sem er í Bandaríkjunum (sbr. Conway & Houtenville, 1998). Tilfellið er að skattar og gjöld á Íslandi eru svipuð allsstaðar á landinu. Örlítill munur er þó eftir sveitarfélögum t.d. á því hvort afsláttur sé af fasteignagjöldum o.þ.h.. Það virðist þó ekki aftra fólki frá því að flytja á staðina.

Þrátt fyrir að biðlistar séu á stofnanir og í þjónustuíbúðir bæði á Selfossi og í Hveragerði er aðsókn eldri borgara á þessa staði mjög mikil. Fólk leitaði ekki að sömu atriðum þegar kom að vali á húsnæði enda vildu sumir vera í kaupleiguíbúðum og aðrir í eigin íbúð auk hjúkrunarheimilis. Segja má að þau sem voru í kaupleiguíbúðunum hafi að vissu leyti verið að leita að ákveðinni þjónustu í því en það var ekki aðal atriðið því jafn auðvelt er að fá þessháttar kaupleiguíbúðir t.d. á höfuðborgarsvæðinu. Allir viðmælendurnir voru alveg ákveðnir í því hvernig húsnæði þeir vildu. Þau sem voru í Búmannaiíbúðum sögðu að það fyrirkomulag hentaði best. Björk, sem var í íbúð tengdri Heilsustofnuninni í Hveragerði, sagði ekkert annað hafa komið til greina. Þau sem voru í einbýlishúsum höfðu valið þau að kostgæfni. Allar íbúðirnar voru á einni hæð sem sumir höfðu lagt mikið uppúr að væri. Það virðist því skipta miklu máli hvernig húsnæðið er.

Þjónusta sem veitt er á stöðunum virðist ekki hafa mikil áhrif á ákvarðanatöku eldri borgara þegar kemur að staðarvali. Reyndar hafði það áhrif á Björk sem flutti sérstaklega í íbúð þar sem þurfti að skrifa undir þjónustusamning við Heilsustofnun Náttúrulækningafélags Íslands um leið og flutt var í íbúðina. Annars hafði fólk lítið velt því fyrir sér. Það er svipað og Law og Warnes (1982 í Boyle, Halfacree & Robinson, 1998) komust að í sinni rannsókn sem og Oh (2003). Mikil uppbygging á íbúðum fyrir eldri borgara, t.d. Búmannaiíbúðir og íbúðir tengdar Náttúrulækningafélaginu í Hveragerði, gerir það að verkum að eldri borgarar hafa meira val og eru líklegri til að flytja á þá staði þar sem nægt framboð er af íbúðum frekar en að vera á biðlista. Gale og Heath (2000) hittu sennilega naglann á höfuðið þegar þeir sögðu að það væri frekar fjöldi aðfluttra eldri borgara sem hefði áhrif á stefnu sveitarfélaga í útgjöldum fyrir málaflokkinn.

6 Lokaorð

Aukning er á svokallaðri gagnborgvæðingu (e. Counter-urbanization) meðal eldri borgara á Íslandi þar sem fólk flytur úr borg í smærra þéttbýli í nágrenni borgar. Það vakti athygli og kom á óvart á frumstigi þessarar rannsóknar hve flutningsjöfnuður á Suðurlandi var jákvæður. Búist hafði verið við því að mesta aukning eldri borgara væri á höfuðborgarsvæðinu en það kemur aðeins í fimmta sæti. Fjöldi eldri borgara sem flutti frá útlöndum vakti einnig athygli.

Að sjálfsögðu er úrtakið í þessari rannsókn alls ekki nægilega stórt til að vera marktækt. Þó koma fram ákveðin mynstur sem ég tel að sé óhætt að taka mark á enda hafa svipuð mynstur komið fram í öðrum rannsóknum. Það sem hefur mest áhrif á ákvörðun um staðarval er nálægð við fjölskyldu, sérstaklega börn og barnabörn. Einnig hefur náttúran og fyrri upplifun af staðnum haft áhrif. Eldri borgarar flytja mjög snögglega og hafa ekki skoðað marga staði áður en þeir ákveða sig. Þeir flytja stutt og yfirleitt ekki fyrr en þeir eru komnir á eftirlaun enda finnst þeim fæstum þeir vera orðnir eldri borgarar fyrr en þeir hafa verið það í einhvern tíma. Það að flytja virðist þó ákvarða ákveðin tímamót þar sem tekist er á við það að vera orðinn eldri borgari t.d. með því að taka þátt í félagsstarfi eldri borgara. Fólk virtist lítið hafa tekið þátt í félagsstarfi sem ætlað var eldri borgurum fyrr en eftir að flutt hafði verið á nýjan stað.

Augljóst er að erfitt er fyrir fólk sem komið er á háan aldur að flytjast búferlum. Ef um hjón eða sambúðarfólk er að ræða hafa þau ákveðið forskot. Þau hafa stuðning hvort af öðru, félagsskap og meira öryggi. Einstaklingar sem flytjast á gamalsaldri geta lent í erfiðleikum með að tengjast samfélaginu á nýjum stað. Það gerir það líka að verkum að ákveðin þjónusta og öryggi skiptir máli. Eldri borgarar sækjast eftir nálægð við ættingja og þá sérstaklega börnin sín. Það veitir þeim meiri félagsskap og öryggi auk þess sem líklegt er að börnin muni koma til með að annast þau í ellinni. Opinber þjónusta miðast mikið við að létta undir með öldruðum t.d. með þrifum, garðvinnu o.þ.h. en minna við félagsskap sem getur verið allt eins mikilvægt. Það virðist þó sem meiri áhersla sé lögð á það nú en áður. Að öðru leiti virðist áhersla á þjónustu fyrir aldraða vera frekar stofnanamiðuð eins og Steinunn K. Jónsdóttir og Sigurveig H. Sigurðardóttir (2009) tala um. Á sama tíma hafa þjónustuíbúðir fyrir aldraða verið mjög dýrar.

Á Selfossi og í Hveragerði er mikil uppbygging á húsnæði og þjónustu. Það má búast við því að fólksfjölgun verði þar á næstu árum og þá einnig meðal eldri borgara. Þar er mikil uppbygging af húsnæði fyrir eldri borgara. Einnig er þar leitað leiða til að auka og bæta þjónustuna við þann hóp. Á þessum stöðum eru auk þess mjög virk félög sem sjá um félagsstarf fyrir eldri borgara.

7 Heimildir

Boyle, P., Halfacree, K. & Robinson, V. (1998). Exploring Contemporary Migration. England: Pearson Education Ltd.

Conway, K.S. & Houtenville, A.J. (1998). Do the elderly “vote with their feet?”. *Public Choice*, 97(4), 663-685.

Conway, K.S. & Houtenville, A.J. (2003). Out with the Old, In with the Old: A Closer Look at Younger Versus Older Elderly Migration. *Social Science Quarterly*, 84(2), 309-328.

Esterberg, K.G. (2002). *Qualitative Methods in Social Research*. Bandaríkin: McGraw-Hill Higher Education.

Forgaard, T.S. (2005). Flest flytter innenfor egen kommune. *Samfunnsspeilet*, 19(5), 29-38.

Gale, L.R. & Heath, W.C. (2000). Elderly Internal Migration in the United States Revisited. *Public Finance Review*, 28(2), 153-170.

Haas, W. H. III., Serow, W. J. (1993). Amenity Retirement Migration Process: A Model and Preliminary Evidence. *The Gerontologist*, 33(2), 212-220.

Hagstofa Íslands (á.á.a) *Búferlaflutningar milli landsvæða eftir kyni og aldri 1986-2009*. Skoðað 6. janúar 2010 á <http://hagstofa.is/Hagtolar/Mannfjoldi/Buferlaflutningar>

Hagstofa Íslands (á.á.b) *Búferlaflutningar innanlands eftir kyni og aldri 1986-2009*. Skoðað 6. janúar 2010 á <http://hagstofa.is/Hagtolar/Mannfjoldi/Buferlaflutningar>

Hagstofa Íslands (2004). *Búferlaflutningar 1986-2003*. Reykjavík: Hagstofa Íslands.

Hagstofa Íslands (2006). *Búferlaflutningar 2005*. Reykjavík: Hagstofa Íslands.

Hagstofa Íslands (2007). *Nokkrir meginrættir í búferlaflutningum 1986–2006*. Reykjavík: Hagstofa Íslands.

Hagstofa Íslands (2008a). *Mannfjöldi 1. janúar 2008*. Reykjavík: Hagstofa Íslands.

Hagstofa Íslands (2008b). *Spá um mannfjölda 2008-2050*. Reykjavík: Hagstofa Íslands.

Halldór Sig. Guðmundsson & Sigurveig H. Sigurðardóttir (2009). Mat á þjónustupörf aldraðra – Þátttaka þeirra og aðstandenda. Í Halldór Sig. Guðmundsson & Silja Bára Ómarsdóttir (ritstj.) *Rannsóknir í félagsvísindum X – Félagráðgjafadeild og Stjórn málafræðideild*. Reykjavík: Félagsvísindastofnun Háskóla Íslands.

Heilbrigðis- og tryggingamálaráðuneytið (2002). *Áætlun um uppbyggingu öldrunarþjónustu 2002-2007*. Reykjavík: Heilbrigðis- og tryggingamálaráðuneytið.

Heilbrigðis- og tryggingamálaráðuneytið (2003). *Skýrsla stýrihóps um stefnumótun í málefnum aldraðra til ársins 2015*. Reykjavík: Heilbrigðis- og tryggingamálaráðuneytið.

Krout, J.A., Moen, P., Holmes, H.H., Oggins, J. & Bowen, N., (2002). Reasons for Relocation to a Continuing Care Retirement Community. *The Journal of Applied Gerontology*, 21(2), 236-256.

Lee, E.S. (1966). A Theory of Migration. *Demography*, 3(1), 47-57

Lög um málefni aldraðra nr. 125/1999

Meyer, J. W., Speare, A. JR. (1985). Distinctively Elderly Mobility: Types and Determinants. *Economic Geography*, 61(1), 79-88.

Nielsen, J. (ritstj.) (2008). Social Protection in the Nordic Countries 2006/2007 – Scope, expenditure and financing. Danmörk: Nordic Social-Statistical Committee (NOSOSCO).

Oh, J.H. (2003). Social bonds and the migration intentions of elderly urban residents: The mediating effect of residential satisfaction. *Population Research and Policy Review*, 22(2), 127-146.

Rannveig Traustadóttir, (1993). Nýjungar í atvinnumálum fatlaðra – Könnun á atvinnuhögum nemenda brautskráðum frá starfdeild Öskjuhlíðarskóla. Reykjavík: Landssamtökin Proskahjálpi.

Ravenstein, E.G. (1885). The Laws of Migration. *Journal of the Statistical Society of London*, 48(2), 167-235.

Sameinuðu þjóðirnar (2007). World Economic and Social Survey 2007 – Development in an Ageing World. New York: United Nations.

Sameinuðu þjóðirnar (2009). *World Population Prospects – The 2008 Revision*. New York: United Nations.

Sigríður K. Þorgrímsdóttir (2006). Velferðarþjónusta í dreifbýli – Skýrsla nefndar félagsmálaráðherra um velferðarþjónustu í dreifbýli. Reykjavík: Félagsmálaráðuneytið

Sigurveig H. Sigurðardóttir (2006). Viðhorf eldra fólks – Rannsókn á viðhorfi og vilja aldraðra sem búa í heimahúsum. Reykjavík: RBF & Ís-Forsa.

Stefán Ólafsson (1997). Búseta á Íslandi – Rannsókn á orsökum búferlaflutninga. Reykjavík: Byggðastofnun.

Steinunn K. Jónsdóttir & Sigurveig H. Sigurðardóttir (2009). Stefnumótun og löggjöf í búsetumálum eldri borgara. Í Halldór Sig. Guðmundsson & Silja Bára Ómarsdóttir (ritstj.) *Rannsóknir í félagsvísindum X – Félagráðgjafadeild og Stjórn málafræðideild*. Reykjavík: Félagsvísindastofnun Háskóla Íslands.

Stouffer, S.A. (1940). Intervening Opportunities: A Theory Relating Mobility and Distance. *American Sociological Review*, 5(6), 845-867.

Stouffer, S.A. (1960). Intervening Opportunities and Competing Migrants. *Journal of Regional Science*, 2(1), 1-26.

Taylor, S.J. & Bogdan, R. (1998) Introduction to Qualitative Research Methods – A Guidebook and Resource – Third Edition. Bandaríkin: John Wiley & Sons, Inc.

Tystrup, A. (2009). *De ældre indtager øerne*. Skoðað 15. október á vef Danmarks statistik: <http://www.dst.dk/OmDS/BagTal/Arkiv/2009-10-13-De-aeldre-indtager-oerne.aspx>

Zelinsky, W. (1971). The Hypothesis of the Mobility Transition. *Geographical Review*, 61(2), 218-249.

Viðauki A

Viðtalspunktar

Viðtal tekið á _____

Dagsetning/tími _____

Viðmælandi _____

ath. að bjóða nafnleynd/sleppa að skrifa nafn.

Karl ___ Kona _____ Aldur _____

Hjúskaparstaða _____

• Fyrri búseta

- Hvar bjó viðkomandi áður en flutt var hingað/núverandi búsetustað?
- Hversu lengi búið þar?
- Ástæða búsetu á þeim stað? (frá staðnum, aðflutt/ur: vegna starfs, maka, annað).

Þáttaka í samfélaginu:

- Starf/vinna
- Félagsstörf og bæjarmál (kirkjustarf, félag eldri borgara, hverfaráð, skipulagsfundir, o.fl.)
- Tengslanet (vinir og fjölskylda)

Hvernig var þjónustan (við aldraða)?

- Heilbrigðisþjónusta (heilsugæsla, hjúkrunarheimili, heimahjúkrun, lyf/apótek, endurhæfing, annað).
- Þjónusta sveitarfélags (húsnæði f. aldraða, heimaþjónusta [t.d. matur, þrif, garðvinna], akstur, afsláttur gjalda [þjónusta, skattar], tómstundastarf)
- Verslun og annað.

Ástæða flutnings

- Hvenær flutt hingað/núverandi búsetustað - lengd búsetu?
- *Hver var meginástæða þess að flytja frá fyrri búsetustað?*
Getur verið ótalmargt s.s.:

Breyting á högum (starfslok, heilsa, hjúskaparstaða)

Breyting á umhverfi/samfélagi sem bjó í áður (íbúasamsetning, breyting á byggðu umhverfi = breytt viðhorf til staðar)

- *Hver var meginástæða þess að þú fluttir hingað?*
Hér ætti að koma fram hvað réði vali á einmitt þessum stað (aðdráttarafl, togkraftur). Húsnæði, þjónusta, tengsl við stað (æskulóðir, búið hér áður, ættingjar, vinir), kostir staðar t.d. fegurð umhverfis (náttúra, byggt umhverfi), staðsetning (t.d. nálægð við e-ð), stærð, öryggi, veður.
- Kom til greina að flytja á aðra staði/fleiri valmöguleikar skoðaðir?
(hefði viðmælandinn t.d. kosið að vera kyrr eða flytja frekar á annan stað, kanski æskulóðir – tengsl við ákveðinn stað)

Hér passar e.t.v. að koma með spurningar um fjölskyldu, ef það er ekki komið fram áður, þ.e. hvar nánustu ættingjar búi – börn og barnabörn og fleiri?

- **Núverandi búseta**

- Húsnæði og heimilisgerð (eigið húsnæði, þjónustuíbúð, stofnun – ein/einn, með maka, öðrum úr fjölskyldu, annað).

Þátttaka í samfélaginu:

- [Starf/vinna]
- Félagsstörf og bæjarmál (kirkjustarf, félag eldri borgara, hverfaráð, skipulagsfundir, o.fl.)
- Tengslanet (vinir og fjölskylda)

Hvernig er þjónustan (við aldraða)?

- Heilbrigðisþjónusta (heilsugæsla, hjúkrunarheimili, heimahjúkrun, lyf/apótek, endurhæfing, annað).
- Þjónusta sveitarfélags (húsnæði f. aldraða, heimaþjónusta [t.d. matur, þrif, garðvinna], akstur, afsláttur gjalda [þjónusta, skattar], tómstundastarf)
- Verslun og annað.

Að lokum, e.t.v. eitthvað um framtíð. Sér hún/hann t.d. fram á að flytja héðan?

Viðtalspunktar fyrir starfsmenn

Viðtal tekið á _____

Dagsetning/tími _____

Viðmælandi _____

ath. að bjóða nafnleynd/sleppa að skrifa nafn (á þó varla við í þessu tilviki).

- **Þjónusta bæjarins**

- Húsnæði fyrir aldraða.
- Heimaþjónusta (matur, þrif, garðvinna o.fl.)
- Akstur
- Afsláttur gjalda (þjónusta, skattar).

Tækifæri til þátttöku í samfélaginu:

- Störf/vinna fyrir aldraða
- Styður bærinn við félags- og tómstundastörf aldraðra (íþróttir, kirkjustarf, félag eldri borgara, í hverfaráði, skipulagsvinnu o.fl.)

Hvernig er þjónustan (við aldraða)?

- Heilbrigðisþjónusta (heilsugæsla, hjúkrunarheimili, heimahjúkrun, lyf/apótek, endurhæfing, annað).
- Tækifæri sambýlisfólks til að búa saman þrátt fyrir breytta búsetu.
- Verslun og annað.

- **Þjónusta annarra**

- Húsnæði fyrir aldraða (uppbygging o.fl.).
- Heimaþjónusta (matur, þrif, garðvinna o.fl.)
- Afsláttur gjalda.
- Félags og tómstundastörf
- O.fl.

- **Breytingar á þjónustu á árunum 2000-2007**

- Húsnæði fyrir aldraða (uppbygging o.fl.).
- Heimaþjónusta (matur, þrif, garðvinna o.fl.)
- Afsláttur gjalda.
- O.fl.

- *Hvaða breytingar eru í vændum í þjónustu við eldri borgara í bænum/sveitarfélaginu?*

- *Nær bærinn/sveitarfélagið að anna eftirspurn eftir húsnæði/hjúkrunarrýmum eða eru biðlistar?*

- *Hvað er það helst sem dregur eldri borgara til bæjarins að þínu mati?*

- *Sér bærinn/sveitarfélagið hag í því að laða að eldri borgara til búsetu?*