



Stuðningur við jákvæða hegðun
Beinar áhorfsmælingar í frístund þriggja grunnskóla í
Reykjanesbæ frá vori 2008 til vors 2011.

Birna Pálsdóttir

Lokaverkefni til BS-gráðu

Sálfræðideild

Heilbrigðisvísindasvið



HÁSKÓLI ÍSLANDS

Stuðningur við jákvæða hegðun
*Beinar áhorfsmælingar í frístund þriggja grunnskóla í Reykjanesbæ frá vori 2008 til
vors 2011*

Birna Pálsdóttir

Lokaverkefni til BS-gráðu í sálfræði

Leiðbeinandi: Zuilma Gabriela Sigurðardóttir

Sálfræðideild

Heilbrigðisvísindasvið Háskóla Íslands
september, 2011

Ritgerð þessi er lokaverkefni til BS-gráðu í sálfræði og er óheimilt að afrita ritgerðina á nokkurn hátt nema með leyfi réttihafa.

© Birna Pálsdóttir, 2011

Prentun: Háskólaprent
Reykjavík, Ísland 2011

Efnisyfirlit

Inngangur	7
Hegðunarstjórnun í grunnskólum.....	7
Stuðningur við jákvæða hegðun.....	8
Árangur af Stuðningi við jákvæða hegðun.....	10
Stuðningur við jákvæða hegðun á Íslandi	12
Frístund í Reykjanesbæ	14
Aðferð.....	15
Þátttakendur.....	15
Aðstæður	15
Mælitæki	16
Rannsóknarsnið.....	16
Framkvæmd.....	17
Áreiðanleiki.....	18
Niðurstöður.....	22
Umræða	39
Heimildaskrá	43
Viðaukar	45
Viðauki 1	46
Viðauki 2.....	66

Myndaskrá

Mynd 1. Þriggja þrepa forvarnarlíkan (PBIS.org, 2011).....	9
Mynd 2. Hlutfall jákvæðrar athygli starfsmanna borið saman við hlutfall æskilegrar og óæskilegrar hegðunar nemenda í frístund frá vori 2008 - 2011.....	22
Mynd 3. Hlutfall jákvæðrar athygli starfsmanna borið saman við hlutfall æskilegrar og óæskilegrar hegðunar nemenda í frístund frá vori 2008 - 2011.....	24
Mynd 4. Hlutfall óviðeigandi hunsunar starfsmanna borið saman við hlutfall æskilegrar og óæskilegrar hegðunar nemenda í frístund frá vori 2008 – 2011.....	25
Mynd 5. Hlutfall óviðeigandi hunsunar starfsmanna borið saman við hlutfall æskilegrar og óæskilegrar hegðunar nemenda í frístund frá vori 2008 – 2011.....	26
Mynd 6. Hlutfall óviðeigandi hegningar starfsmanna borið saman við hlutfall æskilegrar og óæskilegrar hegðunar nemenda í frístund frá vori 2008 – 2011.....	27
Mynd 7. Hlutfall óviðeigandi hegningar starfsmanna borið saman við hlutfall æskilegrar og óæskilegrar hegðunar nemenda í frístund frá vori 2008 – 2011.....	28
Mynd 8. Hlutfall rangrar umbunar borið saman við hlutfall æskilegrar og óæskilegrar hegðunar nemenda í frístund frá vori 2008 – 2011.....	29
Mynd 9. Hlutfall rangrar umbunar borið saman við hlutfall æskilegrar og óæskilegrar hegðunar nemenda í frístund frá vori 2008 – 2011.....	30
Mynd 10. Hlutfall leiðréttingar (RED) borið saman við hlutfall æskilegrar og óæskilegrar hegðunar nemenda í frístund frá vori 2008 – 2011.....	31
Mynd 11. Hlutfall leiðréttingar (RED) borið saman við hlutfall æskilegrar og óæskilegrar hegðunar nemenda í frístund frá vori 2008 – 2011.....	32
Mynd 12. Hlutfall viðeigandi hegningar borið saman við hlutfall æskilegrar og óæskilegrar hegðunar nemenda í frístund frá vori 2008 – 2011.....	33
Mynd 13. Hlutfall viðeigandi hegningar borið saman við hlutfall æskilegrar og óæskilegrar hegðunar nemenda í frístund frá vori 2008 – 2011.....	34
Mynd 14. Hlutfall jákvæðra fyrirmæla borið saman við hlutfall neikvæðra fyrirmæla í frístund frá vori 2008 – 2011.....	35
Mynd 15. Hlutfall jákvæðra fyrirmæla borið saman við hlutfall neikvæðra fyrirmæla í frístund frá vori 2008 – 2011.....	36
Mynd 16. Hlutfall starfsmanna sem ættu að vera á staðnum borið saman við hlutfall starfsmanna sem eru ekki á staðnum frá vori 2008 – 2011.....	37
Mynd 17. Hlutfall starfsmanna sem ættu að vera á staðnum borið saman við hlutfall starfsmanna sem eru ekki á staðnum frá vori 2008 – 2011.....	38

Töfluskrá

Tafla 1 Meðaltal og spönn áreiðanleika fyrir hverja fylgibreytu í skóla 1 (<i>haust 2009 – vor 2011</i>).....	19
Tafla 2 Meðaltal og spönn áreiðanleika fyrir hverja fylgibreytu í skóla 1 (<i>haust 2009 – vor 2011</i>).....	20
Tafla 3 Meðaltal og spönn áreiðanleika fyrir hverja fylgibreytu í skóla 1 (<i>haust 2009 – vor 2011</i>).....	21

Stuðningur við jákvæða hegðun (*Positive behavior support* (PBS)) er viðurkennt árangursprófað hegðunarstjórnunarkerfi fyrir skólaumhverfi. PBS átti upphaflega að auðvelda börnum með þroskaraskanir að stunda nám í næsta nágrenni þeirra en er í dag heilstæður stuðningur við jákvæða hegðun sem nær yfir allar aðstæður skólans og nemendur. Markmið þess er meðal annars að stuðla að jákvæðara starfsumhverfi innan skóla, draga úr hegðunarvandamálum og auka vellíðan og námsárangur nemenda og starfsfólks. Fjöldi rannsókna hafa leitt í ljós að innleiðing kerfisins í grunnskóla dregur úr óæskilegri hegðun nemenda og eykur eftirlit starfsmanna. Flestar rannsóknir hafa byggt á sjálfsmati skóla eða samanburði á gögnum sem starfsfólk skóla safnar til dæmis tilvísanir til skólastjóra. Hér birtast niðurstöður beinna áhorfsmælinga í frístund sem leið til að meta áhrif innleiðingar stuðnings við jákvæða hegðun (*Positive behavior support*, PBS). Þessi rannsókn er hluti af langtímarannsókn á árangri af stuðningi við jákvæða hegðun í þremur grunnskólum í Reykjaneshæ. Mælingar voru gerðar í frístund frá vori 2008 til vors 2011.

Flest börn hegða sér á einhverju tímapunkti óæskilega. Það er hluti af þroska þeirra að láta reyna á þau mörk sem þeim eru sett. Í grunnskóla þurfa börn að fara eftir þeim reglum og viðmiðum sem þar gilda. Skólinn á stóran þátt í mikilvægri félagsmótun hvers einstaklings. Félagsmótun felur meðal annars í sér þroskaferli þar sem barnið öðlast félagslega þekkingu og færni sem nýtist barninu við að tileinka sér félagsleg viðmið og skilning á samfélaginu (Reber og Reber, 2001). Öllum börnum á Íslandi á aldrinum 6 – 16 ára er skylt að sækja skóla og má því segja að grunnskólar séu með mikilvægustu stofnunum landsins. Samkvæmt lögum nr. 91/2008 um grunnskóla er hlutverk grunnskóla að stuðla að alhliða þroska, velferð og menntun hvers og eins nemanda. Nemendur sem eiga erfitt með nám vegna sértækra vandamála, hvort sem þau eru tilfinningalegs eða félagslegs eðlis eða vegna fötlunar eiga rétt á stuðningi og að komið sé til móts við námsþarfir þeirra (Lög um grunnskóla nr.91/2008).

Nám og kennsla verður fyrir truflunum í fjölmörgum skólum vegna hegðunarvandamála. Skólastjórnendur ættu að leggja áherslu á að draga úr áhættuþáttum fyrir hegðunarvandamál eins og kostur er og leggja áherslu á stuðning við nemendur til þess að koma í veg fyrir óæskilega hegðun. Þannig mætti stuðla að jákvæðum samskiptum og bættum árangri nemenda. Rannsóknir benda til þess að forvarnir og inngríp skili mestum árangri þegar þær hafa samtímis áhrif á persónulegan og félagslegan árangur nemanda og bæti um leið skólaumhverfið allt (Sugai og Horner, 2006). Skólasamfélagið er margbreytilegt og hentar því vel sem vettvangur þar sem nemendur, kennarar og annað starfsfólk vinna saman að jákvæðum langtíma markmiðum sem heild.

Hegðunarstjórnun í grunnskólum

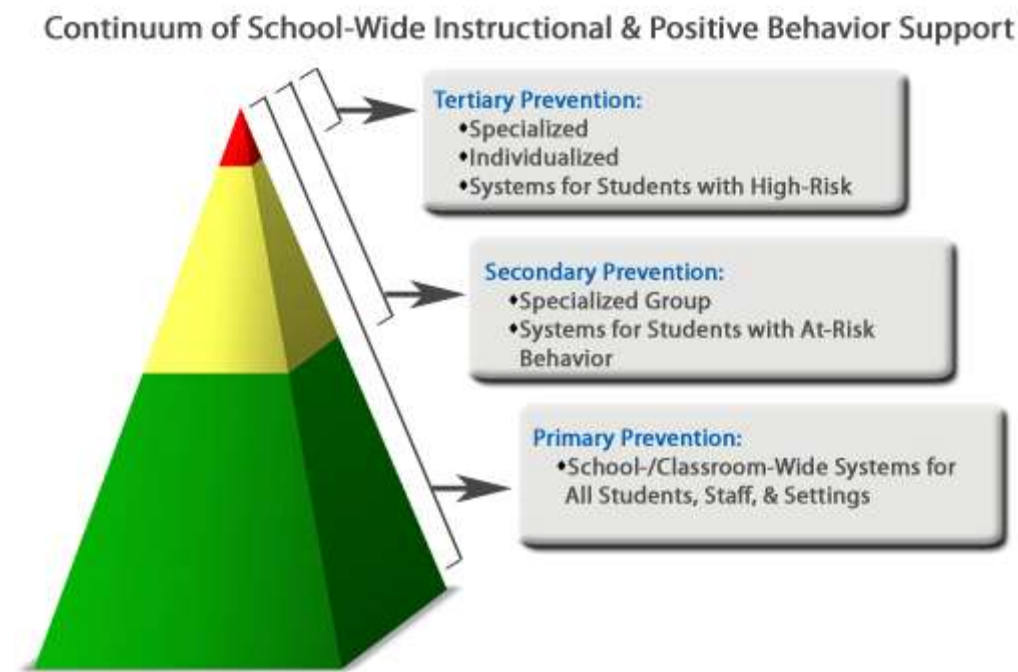
Þrátt fyrir vilja og metnað starfsfólks skólanna til þess að bæta og breyta skólaumhverfinu til hins betra getur það reynst misvel að taka upp nýjar aðferðir og fylgja þeim eftir. Þegar slíkt hendir er oft tilhneiging til að taka upp hefðbundnar hegningar aðferðir

líkt og refsingar til þess að takast á við hegðunarvandamál. Hefðbundnar hegningar aðferðir fela meðal annars í sér að bregðast við endurtekinni óæskilegri hegðun með alvarlegri afleiðingum á nokkurra skipta fresti í þeim tilgangi að sýna fram á að slík hegðun muni ekki viðgangast (Sugai og Horner, 2006). Slíkar aðferðir hafa ekki reynst árangursríkar heldur veita skjótar skammtímalausnir frá vandamálinu sem virka ekki til lengri tíma. Rannsóknir hafa sýnt að nemendur með alvarleg hegðunarvandamál eru ólíklegastir nemenda til þess að bregðast við þessum afleiðingum og magn og styrkleiki hegðunarvandamála þeirra eykst í kjölfarið (Sprague ofl., 2001; Sugai og Horner, 2006). Aðrar aðferðir sem leggja áherslu á skýr skilaboð um hver markmið séu með kennslu og að verðlauna jákvæða hegðun gefa góða raun fyrir mikinn meirihluta nemenda (Cohen, Kincaid og Childs, 2007).

Stuðningur við jákvæða hegðun

Stuðningur við jákvæða hegðun (*Positive behavior support*) er heildstætt stuðningskerfi við hegðunarvanda og var upphaflega þróað við Háskólann í Oregon. Markmið þess er að mynda heildstæða stefnu fyrir jákvæða atferlis og agastjórnun í umhverfi barna hvort sem það er í kennslu, uppeldi eða námi (Sprague og Horner, 2007; Þjónustumiðstöð Breiðholts, 2008). Kerfið er byggt á þekkingu úr atferlisgreiningu og miðar að því að nýta hana til að bæta skólaumhverfið. Hagnýt atferlisgreining leggur áherslu á að nýta lögmál hegðunar til að leysa mannleg vandamál, skoða sambandið milli færni, getu og umhverfis barna og möguleikann á því að hafa áhrif á og breyta hegðun með því að stjórna áreitum í umhverfinu (Sugai og Horner, 2006). Stuðningur við jákvæða hegðun er einnig ætlað að draga úr eða koma í veg fyrir hegðunarvandamál nemenda og bæta samskipti innan skólans (Sprague og Horner, 2007; Sugai ofl, 2000). Þessi kerfi voru upphaflega notuð fyrir nemendur með alvarleg þroskafrávik sem voru í áhættuhópi fyrir sjálfskaðandi hegðun og árásargirni (Sugai ofl, 2000). Stuðningur við nemendur með sérþarfir var þá sameinaður almennri kennslu til þess að þeir nemendur gætu setið í almennum bekkjum. Síðar hafa þessi

kerfi þróast í þeim skilningi að þau ná til víðari hóps og gagnast ekki aðeins einstaklingum heldur einnig hópum í að draga úr óæskilegri hegðun og auka félagsfærni og jákvæða hegðun. Jákvæð hegðun sem hugtak nær yfir alla þá hæfileika einstaklings sem auka líkur á velgegni og vellíðan hans (Carr ofl., 2002) Lagt er upp með að skapa félagslegt umhverfi þar sem nemendur búast við og sýna hvort öðru æskilega hegðun og að tækifæri til kennslu og náms séu með besta móti. Nemendur ættu að upplifa skólagöngu sýna á þann hátt að þau viti að hverju þau ganga, við hverju sé búist af þeim og að umhverfi þeirra sé öruggt (Osher, Bear, Sprague og Doyle, 2010).



Mynd 1. Þriggja þrepa forvarnarlíkan (PBIS.org, 2011)

Stuðningur við jákvæða hegðun byggir á þriggja þrepa forvarnarlíkani sem miðar að því að ná til sem flestra nemenda innan skólans. Unnið er markvisst með nemendum á öllum þrepum. Þessi þrepaskipting gefur færi á samvinnu við fleiri fagaðila, fjölbreyttari sérfræðipækkingu og mismunandi nálgunum (Sugai ofl, 2000). Fyrsta stigs forvörnum (*primary prevention*) er beint að öllum nemendum skólans. Stærstur hluti nemenda fellur í þennan hóp. Meginmarkmiðið er að koma í veg fyrir hegðunarvandamál með samræmdum aðgerðum sem

ná yfir alla nemendur, starfsfólk og skólaumhverfið í heild sinni. Þessum markmiðum er meðal annars náð með því að setja skýr viðmið með því til dæmis að kenna börnunum hverjar væntingar séu til hegðunar. Einnig er mikilvægt að kenna starfsfólki viðeigandi viðbrögð við hegðun sem felst meðal annars í því að veita æskilegri hegðun jákvæða athygli og fylgja hegðun eftir með virku eftirliti. Annars stigs forvarnir (*secondary preventions*) beinast að áhættu hópum og þeim börnum sem ekki bregðast við fyrsta stigs forvörnum. Þeir nemendur krefjast sérstakrar athygli og hægt er að vinna með þá innan skólans fyrst og fremst, t.d. með auknum stuðningi, einföldum inngrípum og markmiðssækinni hópavinnu. Þessi inngríp minnka fjölda hegðunarbrotá hjá þeim börnum sem hafa sýnt óæskilega hegðun (Sugai o.fl., 2000). Samvinna við foreldra og innan skólans er einnig mikilvæg. Vísbendingar um nemendur sem þurfa á slíkum forvörnum að halda fást meðal annars úr skráningum agabrotá. Áhersla er lögð á að gera einfalt mat á stöðu nemanda innan skólans með einföldu virknimati og ákveða á hvaða hátt skuli beita inngrípi í kjölfarið. Þriðja stigs forvarnir (*Tertiary preventions*) beinast að þeim nemendum sem eiga við sértæk hegðunvandamál að stríða. Hegðun barnsins er þá mjög truflandi og hamlandi, getur verið hættuleg og getur leitt til einangrunar. Þeir nemendur fá einstaklingsmiðaða aðstoð sem krefjast samvinnu við fjölskyldu, kennara, sálfræðing og fleiri fagaðila sem koma að einstaklingnum. Unnið er samkvæmt virknimati og einstaklingsmiðaðri stuðningsáætlun. Forvarnir af þessu tagi ná til mikils minnihluta nemenda (Sugai ofl, 2000; Þjónustumiðstöð Breiðholts, 2008).

Árangur af Stuðningi við jákvæða hegðun

Rannsóknir hafa sýnt fram á að stuðningur við jákvæða hegðun (*Positive behavior support*) sé áhrifaríkt inngríp til að draga úr hegðunvandamálum í helming til tveimur þriðju tilfella (Carr ofl, 2002).

Rannsókn í Lincoln Middle School í Bandaríkjunum benti til aukningar á jákvæðri styrkingu frá starfsfólki skólans fyrir viðeigandi hegðun. Einnig dró úr tíðni andfélagslegrar

hegðunar og jafnframt refsingum vegna óæskilegrar hegðunar nemenda eftir inngríp (Metzler, Biglan, Rusby og Sprague, 2001). Fleiri rannsóknir hafa bent til þess að stuðningur við jákvæða hegðun nýtist til þess að draga úr stigmögnum óæskilegrar hegðunar innan skólanna (McCurdy, Manella og Eldridge, 2003). Bradshaw, Mitchell og Leaf (2010) gerðu samanburð á 37 skólum í Bandaríkjunum til fimm ára. Stuðningur við jákvæða hegðun var innleiddur í 21 skóla og niðurstöður leiddu í ljós að í þeim skólum sem höfðu hafið innleiðingu voru færri tilfelli brottvikninga úr skóla og vísana til skólaskrifstofu (*office discipline referral*) en í skólum sem höfðu ekki hafið innleiðingu. Einnig dróg úr óæskilegri hegðun og mæting nemenda batnaði. Þessi rannsókn er meðal nýjustu rannsókna sem sýna fram á áhrif fyrsta stigs forvarna í stuðningi við jákvæða hegðun.

Í langtímarannsókn Luiselli, Putnar og Sunderland (2002) til fjögurra ára í skóla í Massachusetts fylki í Bandaríkjunum var lögð áhersla á að bæta hegðun nemenda skólans í heild. Helstu matsþættir voru á áhrif inngríps á fjölda eftirseta og hvort mæting og viðvera nemenda myndi aukast. Niðurstöður leiddu í ljós að fjöldi eftirseta vegna skemmdarverka og fíkniefnaneyslu fækkaði umtalsvert eftir því sem lengra leið á inngrípið. Mæting nemenda var alltaf góð og jókst ekki mikið á meðan rannsókn stóð. Nemendur gátu unnið sér inn þátttökurétt í lottói á vegum skólans með góðri hegðun og mætingu og þó þátttökuréttur hafi ekki aukist mikið þá jókst hann stöðug öll árin sem rannsóknin fór fram.

Í rannsókn á einstaklingsmiðuðu inngrípi á hegðun einhverfrar stúlku kom í ljós að óæskileg hegðun minnkaði um 33% eftir inngríp hófst og æskileg hegðun jókst um 35%. Rannsakendur notuðu beinar áhorfsmælingar á hegðun stúlkunnar. Þeir lögðu einnig spurningarlista fyrir foreldra og starfsmenn skólans um lífsgæði stúlkunnar og ánægju foreldra og starfsmanna með inngrípið. Foreldrar og starfsfólk töldu lífsgæði stúlkunnar hafa aukist og almenn ánægja var með inngrípið (Clarke, Worchester, Dunlap, Murray og Bradley-Klug, 2002).

Þeir þættir sem taldir eru geta stuðlað að slökum árangri af stuðningi við jákvæða hegðun eru meðal annars skortur á fræðslu, stuðningi til starfsmanna og of flókin inngríp. Einnig er talið að fjöldi starfsmanna sem taki þátt í mótun og innleiðingu kerfisins hafi mikið að segja um áhrif þess innan skólans (Metzler ofl, 2002). Mikilvægt er að starfsmenn séu hlyntir innleiðingu áður en hún hefst og að þeir fái nægan tíma til kynna sér kerfið og séu hvattir til réttrar notkunar á því (Sugai og Horner, 2002).

Stuðningur við jákvæða hegðun á Íslandi

Stuðningur við jákvæða hegðun hefur verið innleitt í ellefu grunnskóla hér á landi, átta á höfuðborgarsvæðinu og þrjár í Reykjanesbæ. Áður en innleiðing hefst þurfa að minnsta kosti 85% starfsmanna innan skólans að vera samþykki þátttöku. Tímamörkun innleiðingarferlis stuðnings við jákvæða hegðun er þrjú til fimm ár. Þau skiptast í eitt undirbúningsár, fjögur framkvæmdarár og eftirfylgni. Byrjað er á því að stofna teymi innan skólans sem ber ábyrgð á innleiðingu og viðheldur kerfinu undir handleiðslu (Sprague og Horner, 2007; Þjónustumiðstöð Breiðholts, 2008).

Á fyrsta ári innleiðingarferlisins hefst undirbúningur viðkomandi grunnskóla að því að innleiða kerfið í skólastarfið. Sett er upp 10- 12 manna þverfaglegt teymi innan skólans sem ber ábyrgð á innleiðingunni í samvinnu við PBS handleiðara. Fenginn er teymisstjóri sem er í forystu hvers teymis og hefur yfirumsjón með starfinu. Hann er einnig tengiliður við handleiðara og teymisstjóra annarra PBS grunnskóla. PBS teymi skóla situr námskeið sem handleiðarar halda og byggir á bókinni *Til fyrirmyndar: Heilstæður stuðningur við jákvæða hegðun* og er nýtt í handleiðslu. Helstu verkefni teymis eru að hanna einkunnarorð fyrir skólann og ákveða hvernig upplýsingar um verkefnið verða settar fram fyrir nemendur. (Þjónustumiðstöð Breiðholts, 2008). Settar eru fram skýrar væntingar til hegðunar á hverju svæði innan skólans hvort sem það eru kennslustofur eða almenn svæði innan skólans og tilgreint hvaða hegðun sé æskileg og hvaða hegðun sé óæskileg á hverju svæði fyrir sig. Auk

Þess fær teymið þjálfun í árangursríkri agastjórnun og hvernig skuli styðja við jákvæða hegðun (Sugai og Horner, 2002).

Á öðru ári innleiðingar eða fyrsta framkvæmdarári hefst innleiðing á kerfinu. Settar eru upp fyrsta stigs forvarnir í skólanum sem ætlaðar eru sem heilstæður stuðningur við alla nemendur skólans. Einkunnarorð skólans eru kynnt fyrir nemendum og væntingar til æskilegrar hegðunar kenndar í samræmi við einkunnarorðin. Æskileg hegðun er æfð með því að hrósa markvisst fyrir hana og tekið er fyrir óæskilega hegðun í samræmi við agaferli skólans. Einnig eru myndir af reglur hendar upp á vegg og starfsfólk notar markvisst hrós, viðurkenningar og hvatningakerfi. (Þjónustumiðstöð Breiðholts, 2008).

Á þriðja ári eða öðru framkvæmdarári er innleiðingu haldið áfram. Farið er með starfsfólki í gegnum kennsluhætti við að stjórna stórum hópi barna og bekkjum. Kennt er að fyrirbyggja hegðunarvandamál og hvernig eigi að breyta hegðun hópa og einstaklinga. (Þjónustumiðstöð Breiðholts, 2008).

Á fjórða ári eða þriðja framkvæmdarári er lögð áhersla á vinnu með einstaka nemendur sem glíma við flókin og erfið hegðunarvandamál. Mikil áhersla er lögð á samvinnu við foreldra þar sem aðferðir til þess að koma í veg fyrir óæskilega hegðun eru yfirfærðar á uppeldisaðstæður. Starfsfólki er kennt að setja upp jákvæð stuðningsúrræði fyrir nemendur með mjög erfiða hegðun (Þjónustumiðstöð Breiðholts, 2008).

Á þriðja ári innleiðingar eða fjórða framkvæmdarári hefst viðhald kerfisins. Áhersla er lögð á að PBS teymi haldist vel að verki og fylgi því eftir með gagnaöflun og hafi yfirsýn yfir árangur af innleiðingarferlinu. Mikilvægt er að sem flestir starfsmenn tileinki sér aðferðir sem notaðar eru í stuðningi við jákvæða hegðun kerfinu og að nýjir starfsmenn fái góða þjálfun.

Tilgangur þeirrar rannsóknar sem fjallað er um hér er að meta áhrif innleiðingar á stuðningi við jákvæða hegðun og ná niðurstöður yfir fyrstu fjögur ár rannsóknarinnar bæði fyrir inngríp og eftir að inngríp stuðnings við jákvæða hegðun hófst. Gögnum hefur verið

safnað tvisvar á ári frá vori 2008 til vors 2011 og var gögnum annars vegar safnað í frístund skólanna og hinsvegar á öllum aldurstigum grunnskólans. Helstu niðurstöður mælinga innan grunnskólans sýna að hlutfall jákvæðrar athygli hefur aukist töluvert á öllum aldurstigum og starfsfólk hunsar mun sjaldnar hegðun nemenda. Því virðist sem áhrifa stuðnings við jákvæða hegðun sé strax farið að gæta i virku eftirliti starfsfólks. Niðurstöður leiddu einnig í ljós að starfsfólk brást ekki við óæskilegri hegðun nemenda eins og æskilegt væri að gera og að hún hafi aukist á miðstigi og almennum svæðum á yngsta stigi (Kolbrún Ingibjörg Jónsdóttir, 2011). Þessi rannsókn á eftir að leiða í ljós heildaráhrif stuðnings við jákvæða hegðun á þessa skóla.

Frístund í Reykjanesbæ

Börn í yngstu bekkjum grunnskóla ljúka hefðbundnu skólastarfi kl. 13.00. Að því loknu tekur við Frístundaskóli hjá mörgum þeirra. Reykjanesbær hefur rekið Frístundaskóla í þeirri mynd sem hann er nú frá árinu 2003 (Ragnheiður Ásta Magnúsdóttir, 2006). Frístundaskóli er ætlaður börnum í 1-4 bekk og er starfræktur milli kl. 13.00 og 16.00 í húsnæði grunnskólanna. Meginmarkmið Frístundaskóla er að tengja saman skólastarf og tólmstundastarf barnanna. Einnig er lögð áhersla á að börnunum líði vel, finnist gaman að dvelja þar og að nemendur kynnist og fái áhuga á hinum ýmsu viðfangsefnum. Daglegt starf í frístundaskóla einkennist af útivist, heimanámi, íþróttum, síðdegishressingu, frjálsum leik og öðrum tilfallandi verkefnum (Ragnheiður Ásta Magnúsdóttir, 2006; Reykjanesbær, e.d.) Þrátt fyrir að áhersla sé lögð á heimanám og frjálsan leik er mikilvægt að börnin viti að hverju þau gangi, upplifi sig örugg í skólanum og finni fyrir vellíðan og jákvæðu viðmóti í Frístund jafnt sem annars staðar í skólanum (Þjónustumiðstöð Breiðholts, 2008).

Eftirfarandi ritgerð birtir niðurstöður fyrir grunnlínu- og inngripsmælingar í frístundarskóla sem starfræktir eru innan þeirra skóla sem taka þátt í langtímarannsókninni á áhrifum PBS í Reykjanesbæ frá vori 2008 til vors 2011.

Aðferð

Þátttakendur

Þátttakendur í rannsókninni voru nemendur og starfsfólk frístundaheimila þriggja grunnskóla í Reykjanesbæ frá vori 2008 til vors 2011. Ekki verða birtar mælingar í skólunum á fyrstu önn eftir að inngríp hófst. Hjá skóla eitt verða því ekki birtar mælingar fyrir haust 2008 og í skólum 2 og 3 verða ekki birtar mælingar fyrir vor 2009. Nemendur voru á aldrinum 6 – 9 ára í 1. – 4. bekk. Í skóla 1 voru að meðaltali 15 nemendur í frístund hverja önn og var fjöldi barna svipaður milli ára. Starfsmenn voru 2 - 3. Í skóla 2 voru að meðaltali 18 nemendur í frístund hverja önn. Á árunum 2008-2009 voru um 24-40 börn í frístund á mánuði en töluvert færri á árunum 2009-2011 eða á bilinu 7-14 börn á mánuði. Starfsmenn voru 2 – 3. Í skóla 3 voru að meðaltali 23 nemendur hverja önn og starfsmenn voru að meðaltali 2 – 3. Á árunum 2009-2010 voru á bilinu 24-25 börn og 4 starfsmenn en á árunum 2010-2011 voru um 20 börn og 1,5 starfskraftur. Þátttakendur voru valdir af tilviljun úr hópi nemenda og starfsfólks frá degi til dags.

Aðstæður

Mælingar voru gerðar á þeim svæðum þar sem frístundastarf fór fram milli kl. 13.00 og 16.00 á daginn. Mælingar náðu yfir 3 vikna tímabili hverja önn frá vori 2008 til vors 2011. Þau svæði voru meðal annars skólastofur, matsalur, útisvæði, íþróttasalur og tölvuver. Svæðum var ekki skipt upp eftir því hvað starfið fól í sér hverju sinni vegna þess hversu breytilegt það var. Skráningarfólk fylgdi börnunum eftir milli svæða sem var einnig vegna breytileika starfsins. Það fór eftir því hver fjöldi og staðsetning barna og starfsmanna var hverju sinni.

Mælitæki

Í rannsókninni var notast við beinar áhorfsmælingar þar sem þjálfaðir skráningarmenn fylgdust með hegðun og samskiptum nemenda og starfsmanna og skráðu samkvæmt fyrirfram ákveðnum skilgreiningum um markhegðun (sjá viðauka). Við skráningu gagna var notast við bilskráningu (*interval recording*) og niðurstöður skráðar á þar til gerð skráningarblöð (sjá viðauka). Hvert skráningarblað náði yfir fimm mínútna tímabil sem skiptist í tuttugu tíu sekúndna bil. Hver mæling fól í sér að skráningarmenn fylgdust með hegðun og samskiptum nemenda og starfsfólks í tíu sekúndur í senn á svokölluðu áhorfsbili og höfðu síðan fimm sekúndna hlé til þess að skrá niðurstöður. Skráningarmenn studdust við hljóskrá á ipod til þess að afmarka upphaf og endi hvers bils. Skráning gagna fór alls fram í 30 mínútur í hvert sinn sem taldi sex skráningarblöð. Á skráningarblaði voru fylgibreytur flokkaðar eftir því hvort um var að ræða aðdraganda hegðunar, hegðun nemenda eða afleiðingu. Undir aðdraganda hegðunar féllu spurningar, fyrirmæli eða bendingar starfsfólks. Undir afleiðingu hegðunar féllu viðbrögð starfsfólks við hegðun nemenda eða hvort starfsmaður hafi verið til staðar til þess að fylgja hegðun eftir (sjá nánar í viðauka). Aðeins var skráð hóphegðun nemenda og starfsfólks. Það felur hér í sér að þegar einn eða fleiri nemendur sýna æskilega hegðun er það skráð. Það sama gildir um óæskilega hegðun. Óæskileg hegðun og æskileg hegðun eru því skráð ef slík hegðun kemur fram á skráningartímabilinu.

Rannsóknarsnið

Notast var við margfalt grunnlínusnið (*multiple baseline*) yfir tvo skóla af þremur til að meta áhrif af stuðningi við jákvæða hegðun. Gerður var bæði innanskólasamanburður (*within series design*) og milliskólasamanburður (*between series design*). Í innanhópasamanburði eru borin saman gögn milli anna í hverjum skóla fyrir sig og í millihópasamanburði eru bornar saman niðurstöður milli skóla eftir tímabilum. Auk þess var AB-snið notað til að meta áhrif stuðnings við jákvæða hegðun í þriðja skólanum og verða þau gögn því birt sér. Í skóla 3

voru mælingar á áhrifum stuðnings við jákvæða hegðun teknar strax í kjölfar þess að inngríp hófst en í skóla 1 og skóla 2 voru inngrípsmælingar ekki teknar fyrr en að inngríp hafði verið hafið í 6 – 8 mánuði.

Frumbreytan í rannsókninni er innleiðing á stuðningi við jákvæða hegðun kerfinu í skólana þrjá sem um ræðir. Fylgibreytur eru þrettán og eru hlutfall bila áður skilgreindrar markhegðunar hjá nemendum og starfsfólki. Tvær fylgibreytur tengjast nemendum og eru æskileg og óæskileg hegðun þeirra. Ellefu fylgibreytur tengjast starfsmönnum og skiptust upp eftir því hvort um var að ræða aðdraganda eða afleiðingu hegðunar.

Framkvæmd

Þessi rannsókn er hluti af langtímarannsókn þar sem undirbúningur hennar hefur staðið síðan haustið 2007. Að verkefninu standa tveir mastersnemar í sálfræði við Háskóla Íslands sem vinna undir handleiðslu Dr. Zuilmu Gabríelu Sigurðardóttur, dósents í sálfræði við Háskóla Íslands.

Mælingar hófust haustið 2007 og þeim lauk vorið 2011. Teknar voru grunnlínumælingar í öllum skólum vorið 2008. Innleiðing hófst fyrst í skóla 1 haustið 2008. Fyrsta inngrípsmæling var tekin þar vorið 2009. Innleiðing í skóla 2 hófst að vori 2009 og voru fyrstu inngrípsmælingar teknar þar haustið 2009. Innleiðing í skóla 3 hófst einnig vor 2009 og voru inngrípsmælingar einnig teknar þar haustið 2009. Fjöldi mælinga var mismunandi milli ára. Frá vori 2008 til hausts 2010 voru teknar 10 mælingar hverja önn en frá vori 2010 til vors 2011 voru teknar fimm mælingar hverja önn.

Almennt framkvæmdarferli hjá þeim BS-nemum sem unnu að rannsókninni við mælingar í frístund var svipuð frá ári til árs. Rannsakendur fá afhend gögn og skilgreiningar sem þeim er ætlað mæla eftir. Áður en mælingar hefjast fá rannsakendur þjálfun við gagnasöfnun og skráningu til þess auka áreiðanleika mælinga og vera viss um að

skráningarmenn noti sömu viðmið og aðferðir við skráningu og mælingar. Einn mælingamanna mælir áreiðanleika milli matsmanna. Eftir að 85% áreiðanleika milli matsmanna hefur verið náð á hverri fylgibreytu hefjast mælingar.

Frístundaskólar opna eftir að hefðubundnu skólstarfi lýkur kl. 13.00 og loka kl. 16.00. Mælt var í 30 mínútur í hverjum skóla fyrir sig á hverjum degi. Reynt var að haga því þannig að mælingarnar næðu yfir eins fjölbreytt tímabil og völ var á.

Áreiðanleiki

Gerðar voru samræmismælingar (*inter-observer agreement*) í 35% tilfella. Þannig var verið að kanna áreiðanleika milli matsmanna, hvort sami skilningur væri milli þeirra um hvaða markhegðun ætti að mæla. Tveir skráningarmenn notuðu sameiginlega hljóðskrá og fylgdust með sömu svæðum á sama tíma án þess að neitt samráð væri á milli þeirra með skráningar. Niðurstöður þeirra voru síðan bornar saman og áreiðanleiki reiknaður á milli þeirra. Við hvert bil sem skráningarmenn voru ósammála drógust 5% frá. Miðað var við að samræmi mælinga væri almennt yfir 85% fyrir hverja breytu. Ekki fengust upplýsingar um áreiðanleika grunnlínúmælinga sem gerðar voru vorið 2008. Áreiðanleiki milli matsmanna frá hausti 2009 til vors 2009 sýndu að heildar áreiðanleiki allra skóla var á bilinu 92% -100% (Kristín B. Jónsdóttir, 2009). Heildarmeðaltal áreiðanleika var 98% sem sýnir að mælingar voru áreiðanlegar. Í töflum 1 – 3 má sjá niðurstöður frá hausti 2009 til vors 2011 um áreiðanleika tilgreindar eftir skólum.

Tafla 1. Meðaltal og spönn áreiðanleika fyrir hverja fylgibreytu í skóla 1
(haust 2009 – vor 2011)

	Spönn	Meðaltal áreiðanleika
Skýr skilaboð (jákvæð og neikvæð)	82 - 98 %	91%
Óskýr skilaboð (jákvæð og neikvæð)	94 - 100 %	98%
Æskileg hegðun	100%	100%
Óæskileg hegðun	93 - 100%	98%
Jákvæð athygli	85 - 98%	92%
Leiðrétting (<i>RED</i>)*	100%	100%
Viðeigandi hegning	93 - 100%	99%
Virk hunsun	100%	100%
Röng umbun	100%	100%
Óviðeigandi hegning	98 - 100%	99%
Óviðeigandi hunsun	93 - 98%	96%
Starfsmaður ekki á staðnum	100%	100%
Starfsmaður ætti að vera á staðnum	100%	100%
Heildarmeðaltal		98%

* *Leiðrétting (Redirect)* á við þegar starfsmaður leiðréttir hegðun nemanda samkvæmt skilgreiningum (sjá viðauka)

Tafla 2. Meðaltal og spönn áreiðanleika fyrir hverja fylgibreytu í skóla 1 (haust 2009 – vor 2011)

Skýr skilaboð (jákvæð og neikvæð)	81 - 98 %	92%
Óskýr skilaboð (jákvæð og neikvæð)	94 - 100 %	99%
Æskileg hegðun	100%	100%
Óæskileg hegðun	93 - 100%	97%
Jákvæð athygli	92 - 99%	95%
Leiðrétting (<i>RED</i>)*	99 - 100%	100%
Viðeigandi hegning	93 - 100%	98%
Virk hunsun	100%	100%
Röng umbun	98 - 100%	100%
Óviðeigandi hegning	98 - 100%	100%
Óviðeigandi hunsun	92 - 100%	97%
Starfsmaður ekki á staðnum	97 - 100%	99%
Starfsmaður ætti að vera á staðnum	97 - 100%	100%
Heildarmeðaltal		98%

* *Leiðrétting (Redirect) á við þegar starfsmaður leiðréttir hegðun nemanda samkvæmt skilgreiningum (sjá viðauka)*

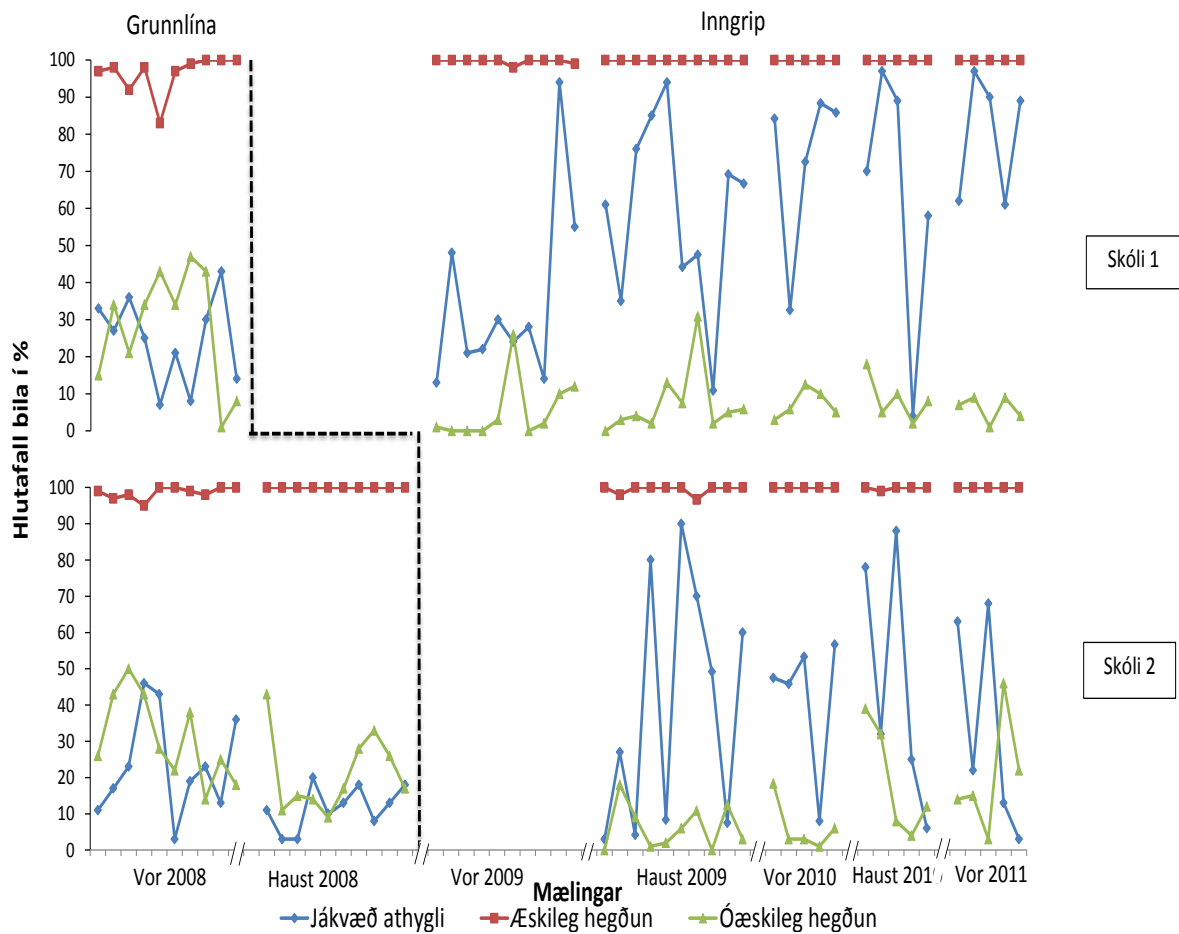
Tafla 3. Meðaltal og spönn áreiðanleika fyrir hverja fylgibreytu í skóla 1 (haust 2009 – vor 2011)

	Spönn	Meðaltal áreiðanleika
Skýr skilaboð (jákvæð og neikvæð)	83 - 100%	94%
Óskýr skilaboð (Jákvæð og neikvæð)	90 - 100%	99%
Æskileg hegðun	100%	100%
Óæskileg hegðun	92 - 100%	97%
Jákvæð athygli	79 - 98%	92%
Leiðrétting (<i>RED</i>)*	97 - 100%	100%
Viðeigandi hegning	96 - 100%	100%
Virk hunsun	100%	100%
Röng umbun	100%	100%
Óviðeigandi hegning	98 - 100%	99%
Óviðeigandi hunsun	96 - 100%	97%
Starfsmaður ekki á staðnum	99 - 100%	100%
Starfsmaður ætti að vera á staðnum	97 - 100%	99%
Heildarmeðaltal		98%

* *Leiðrétting (Redirect) á við þegar starfsmaður leiðréttir hegðun nemanda samkvæmt skilgreiningum (sjá viðauka)*

Niðurstöður

Niðurstöður eru settar fram á línuritum þar sem lóðréttur ás sýnir hlutfall áhorfsbila þar sem markhegðun kom fram og láréttur ás sýnir fjölda mælinga flokkað eftir önnum. Línuritin birta mun milli niðurstaðna fyrir og eftir inngríp og er sá munur markaður með brotalínu ásamt því að munur milli skóla kemur fram. Innleiðing stuðnings við jákvæða hegðun hófst í skóla 1 haustið 2008 og í skólum 2 og 3 vor 2009.

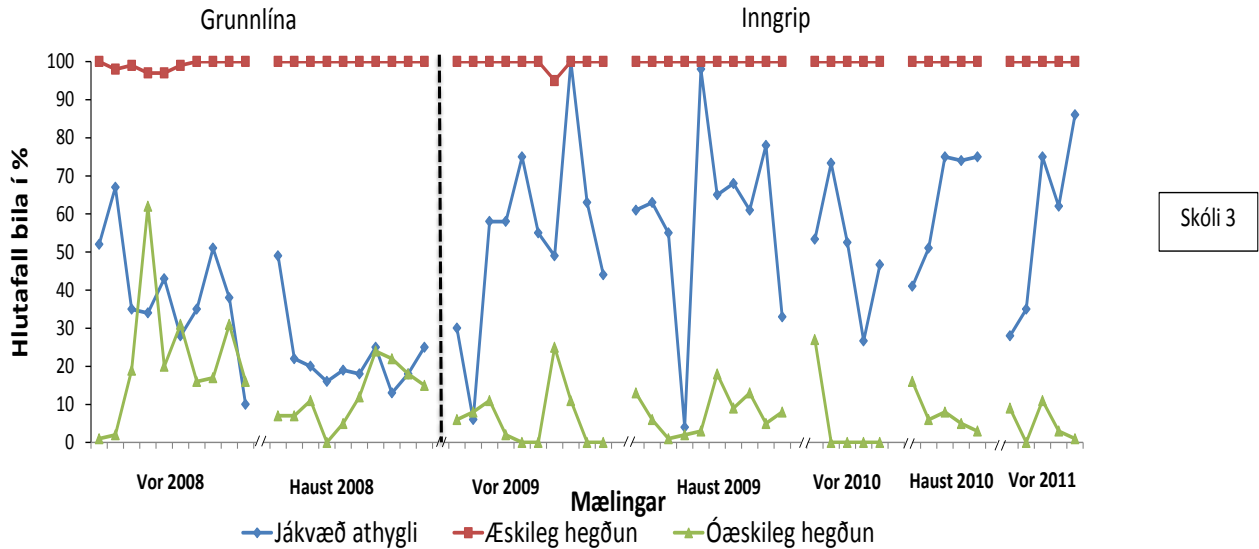


Mynd 2. Hlutfall jákvæðrar athygli starfsmanna borið saman við hlutfall æskilegrar og óæskilegrar hegðunar nemenda í frístund frá vori 2008 - 2011.

Á mynd 2 má sjá mun milli grunnlínumælinga og inngrípsmælinga í skólum 1 og 2 hvað varðar jákvæða athygli starfsmanna. Hlutfall æskilegrar hegðunar í grunnlínumælingu í skóla 1 var að meðaltali 96,4% með spönn 88 – 100 og í inngrípsmælingu 99,9 með spönn 98 - 100%. Í inngrípsmælingu kom æskileg hegðun fram í 100% bila í 33 af 35 mælingum og

jókst um 3,5% eftir að inngríp hófst. Hlutfall óæskilegrar hegðunar í grunnlínumælingu í skóla 1 var að meðaltali 28% með spönn 1 – 47% og í inngrípsmælingu 6,8% með spönn 0 – 31 %. Hlutfall óæskilegrar hegðunar minnkaði því um 21,2% að meðaltali eftir að inngríp hófst. Tvær inngrípsmælingar voru mun hærri en hinar eða 26% og 31%. Í einni mælingu var svo hlutfall bila 18% en annars var hlutfall bila fyrir óæskilega hegðun eftir að inngríp hófst aldrei yfir 13%. Hlutfall jákvæðrar athygli í grunnlínumælingu í skóla 1 var að meðaltali 24,4% með spönn 7 – 43% og í inngrípsmælingu 57,7% með spönn 4 – 97%. Hlutfall jákvæðrar athygli starfsmanna jókst því um 33,3% að meðaltali eftir að inngríp hófst. Línuritið sýnir að hlutfall jákvæðrar athygli var mjög breytilegt milli mælinga og virtist vera þannig í gegnum öll mælingatímabil.

Hlutfall æskilegrar hegðunar í grunnlínumælingu í skóla 2 var hátt eða að meðaltali 99,3% með spönn 95 – 100 og í inngrípsmælingu einnig eða 100% með spönn 97 - 100%. Hlutfall æskilegrar hegðunar var almennt hátt og því ekki mikill hlutfallslegur munur milli grunnlínumælinga og inngrípsmælinga (0,7%). Hlutfall óæskilegrar hegðunar í grunnlínumælingu í skóla 2 var að meðaltali 26% með spönn 9 – 50% og í inngrípsmælingu 12% með spönn 0 – 46 %. Hlutfall óæskilegrar hegðun minnkaði því um 14% eftir að inngríp hófst. Óæskileg hegðun var mjög breytileg bæði í grunnlínumælingum og inngrípsmælingum þó að hlutfallslega hafi óæskileg hegðun minnkað milli mælinga. Hlutfall jákvæðrar athygli í grunnlínumælingu í skóla 2 var að meðaltali 17,55% með spönn 3 – 46% og í inngrípsmælingu 40% með spönn 3 – 90%. Hlutfall jákvæðrar athygli starfsmanna jókst því að meðaltali um 22,45% eftir að inngríp hófst. Hlutfall jákvæðrar athygli starfsmanna var mjög breytilegt milli einstakra mælinga.

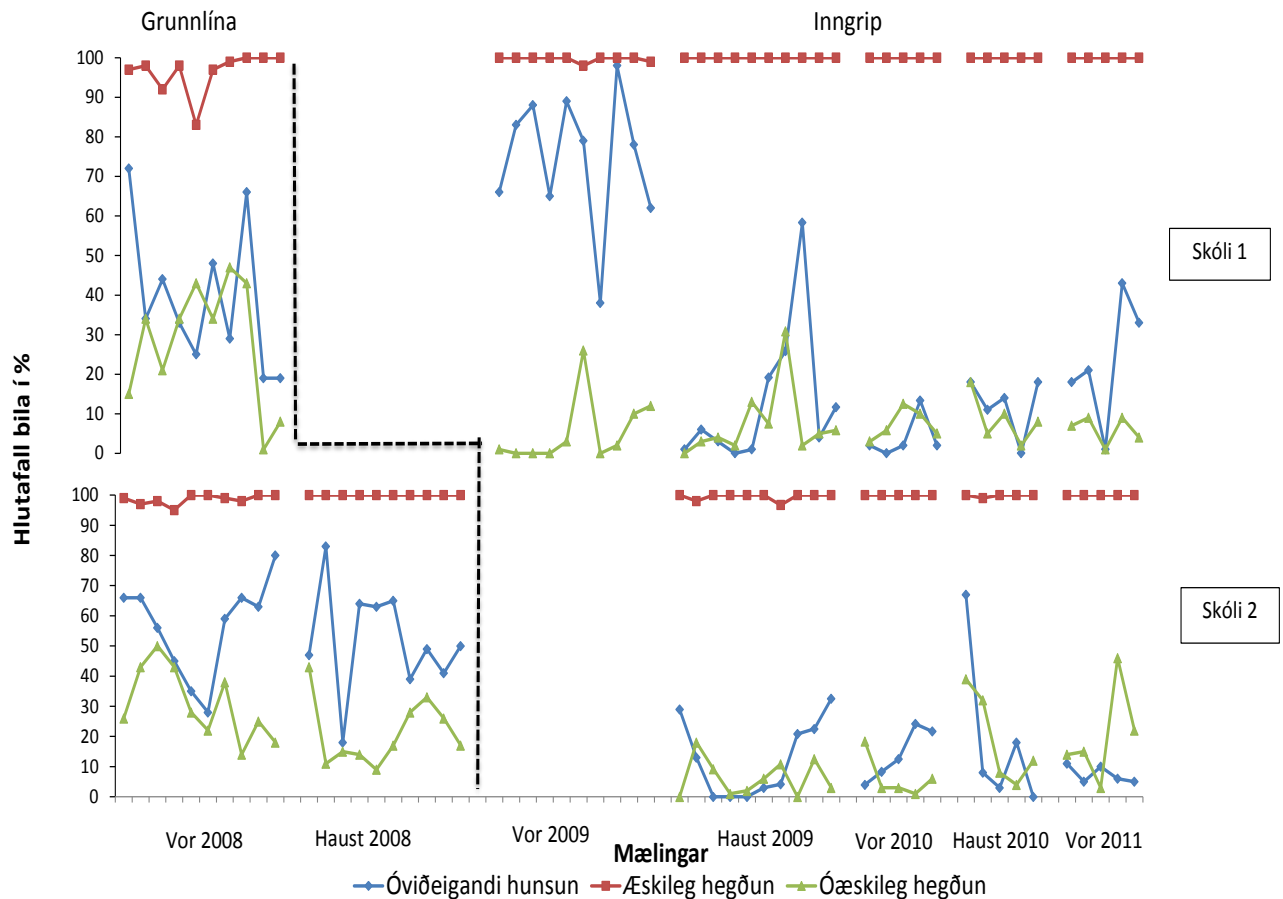


Mynd 3. Hlutfall jákvæðrar athygli starfsmanna borið saman við hlutfall æskilegrar og óæskilegrar hegðunar nemenda í frístund frá vori 2008 - 2011.

Á mynd 3 má sjá mun milli grunnlínumælinga og inngripsmælinga í skóla 3 varðandi jákvæða athygli starfsmanna. Hlutfall æskilegrar hegðunar í grunnlínumælingu í skóla 3 var hátt eða að meðaltali 99,5% með spönn 97 – 100 og í inngripsmælingu einnig en þar var æskileg hegðun til staðar í 100% tilvika. Hlutfall æskilegrar hegðunar jókst því um 0,3% eftir að inngrip hófst. Hlutfall óæskilegrar hegðunar í grunnlínumælingu í skóla 3 var að meðaltali 16,8% með spönn 0 – 62% og í inngripsmælingu 7% með spönn 0 – 27 %. Hlutfall óæskilegrar hegðunar minnkaði því um 9,8% eftir að inngrip hófst. Hlutfall jákvæðrar athygli í grunnlínumælingu í skóla 3 var að meðaltali 30,9% með spönn 10 – 67% og í inngripsmælingu 58% með spönn 4 – 98%. Hlutfall jákvæðrar athygli starfsmanna jókst því um 27,1% eftir að inngrip hófst.

Hlutfall jákvæðrar athygli virðist almennt vera mjög breytilegt í skólunum. Þessi breytileiki getur gefið skakka mynd af meðaltalsmun milli grunnlínu og inngrips mælinga. Í skóla 1 eru til dæmis 60% mælinga yfir 50% hlutfalli jákvæðrar athygli í inngripsmælingu en í skóla 3 eru 72% mælinga yfir 50% hlutfalli þrátt fyrir að meðaltalsmunur sé meiri í skóla 1. Í skóla 2 eru aðeins 40% mælinga yfir 50% hlutfalli í inngripsmælingu. Ljóst er að með

stöðugri jákvæðri athygli og frekari aukningu mætti draga úr óæskilegri hegðun nemenda enn frekar.

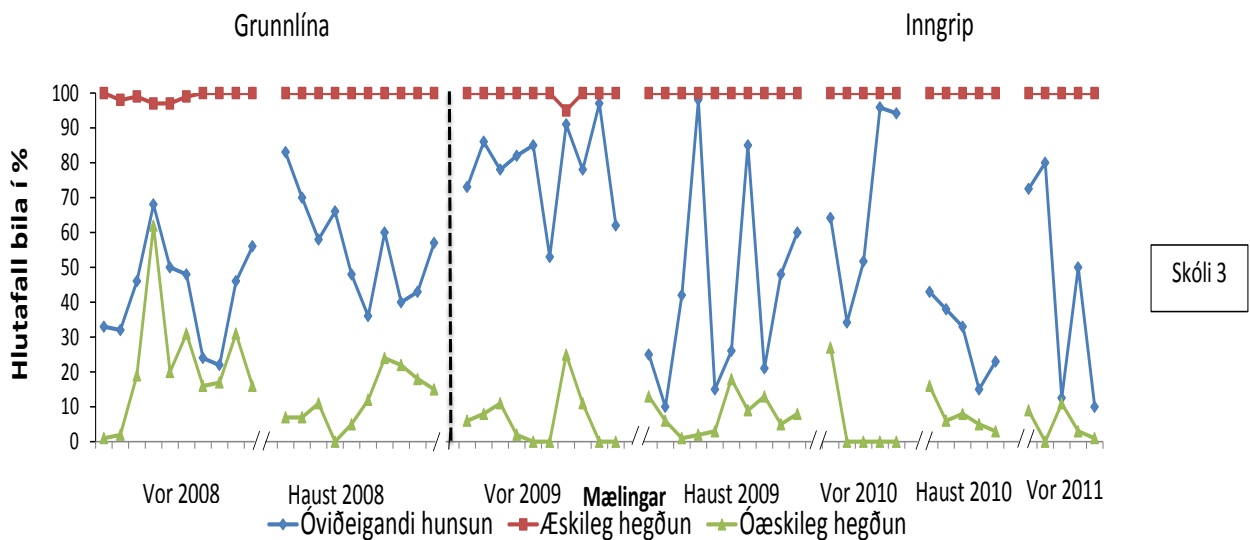


Mynd 4. Hlutfall óviðeigandi hunsunar starfsmanna borið saman við hlutfall æskilegrar og óæskilegrar hegðunar nemenda í frístund frá vori 2008 – 2011.

Á mynd 4 má sjá mun milli grunnlínumælinga og inngrípsmælinga í skólum 1 og 2 hvað varðar óviðeigandi hunsun starfsmanna. Hlutfall óviðeigandi hunsunar í grunnlínumælingu í skóla 1 var að meðaltali 38,9% með spönn 19 – 72% og í inngrípsmælingu 30,63% með spönn 0 – 98%. Hlutfall óviðeigandi hunsunar starfsmanna minnkaði því um 8,27% eftir að inngríp hófst. Niðurstöður sem gefnar eru út frá meðaltali geta gefið skakka mynd vegna þeirrar aukningar á óviðeigandi hunsun sem komu fram í fyrstu tíu mælingum eftir inngríp. Þar kom hlutfall óviðeigandi hunsunar fram að meðaltali í 74,6% tilvika en frá hausti 2009 til vors 2011 kom hlutfall óviðeigandi hunsunar fram í aðeins

13% tilvika. Hlutfall óviðeigandi hunsunar starfsmanna minnkaði því að meðaltali um 12,9% eftir að inngríp hófst séu mælingar fyrir vor 2009 undanskildar.

Hlutfall óviðeigandi hunsunar í grunnlínumælingu í skóla 2 var að meðaltali 54% með spönn 18 – 83% og í inngrípsmælingu 13% með spönn 0 - 67%. Hlutfall óviðeigandi hunsunar minnkaði því um 41% eftir að inngríp hófst.



Mynd 5. Hlutfall óviðeigandi hunsunar starfsmanna borið saman við hlutfall æskilegrar og óæskilegrar hegðunar nemenda í frístund frá vori 2008 – 2011.

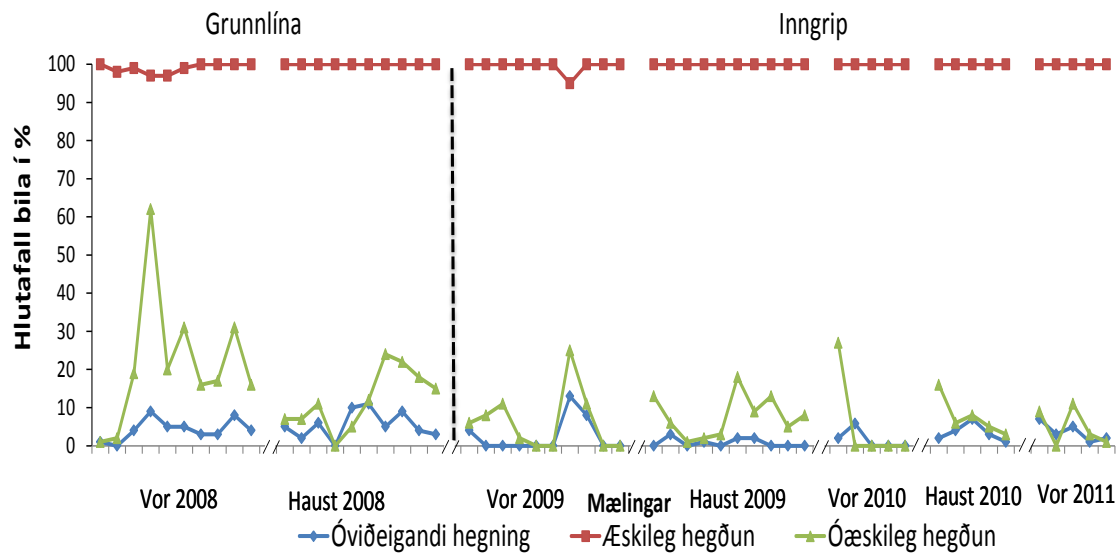
Á mynd 5 má sjá mun milli grunnlínumælinga og inngrípsmælinga í skóla 3 hvað varðar óviðeigandi hunsun starfsmanna. Hlutfall óviðeigandi hunsunar í grunnlínumælingu í skóla 3 var að meðaltali 49,3% með spönn 22 – 83% og í inngrípsmælingu 46% með spönn 10 – 98 %. Hlutfall óviðeigandi hunsunar minnkaði því aðeins um 3,3% eftir að inngríp hófst. Ef tekið er mið af mælingum eftir önnum er hlutfall óviðeigandi hunsunar að meðaltali 42,5% í fyrstu grunnlínumælingum vorið 2008 og 45% í síðustu inngrípsmælingum vorið 2011. Ljóst er að ekki hefur dregið nægilega mikið úr hlutfalli óviðeigandi hunsunar, mikill breytileiki er til staðar í mælingum og hlutfallið er enn of hátt.



Mynd 6. Hlutfall óviðeigandi hegningar starfsmanna borið saman við hlutfall æskilegrar og óæskilegrar hegðunar nemenda í frístund frá vori 2008 – 2011.

Á mynd 6 má sjá mun milli grunnlínumælinga og inngripsmælinga í skólum 1 og 2 hvað varðar óviðeigandi hegningu. Hlutfall óviðeigandi hegningar í grunnlínumælingu í skóla 1 var að meðaltali 5,2% með spönn 1 – 8% og í inngripsmælingu 1% með spönn 0 – 7%. Hlutfall óviðeigandi hegningar starfsmanna minnkaði því um 4,2% eftir að inngrip hófst.

Hlutfall óviðeigandi hegningar í grunnlínumælingu í skóla 2 var að meðaltali 4,25% með spönn 0 – 9% og í inngripsmælingu 1% með spönn 0 - 5%. Hlutfall óviðeigandi hegningar minnkaði því um 3,25% eftir að inngrip hófst.



Mynd 7. Hlutfall óviðeigandi hegningar starfsmanna borið saman við hlutfall æskilegrar og óæskilegrar hegðunar nemenda í frístund frá vori 2008 – 2011.

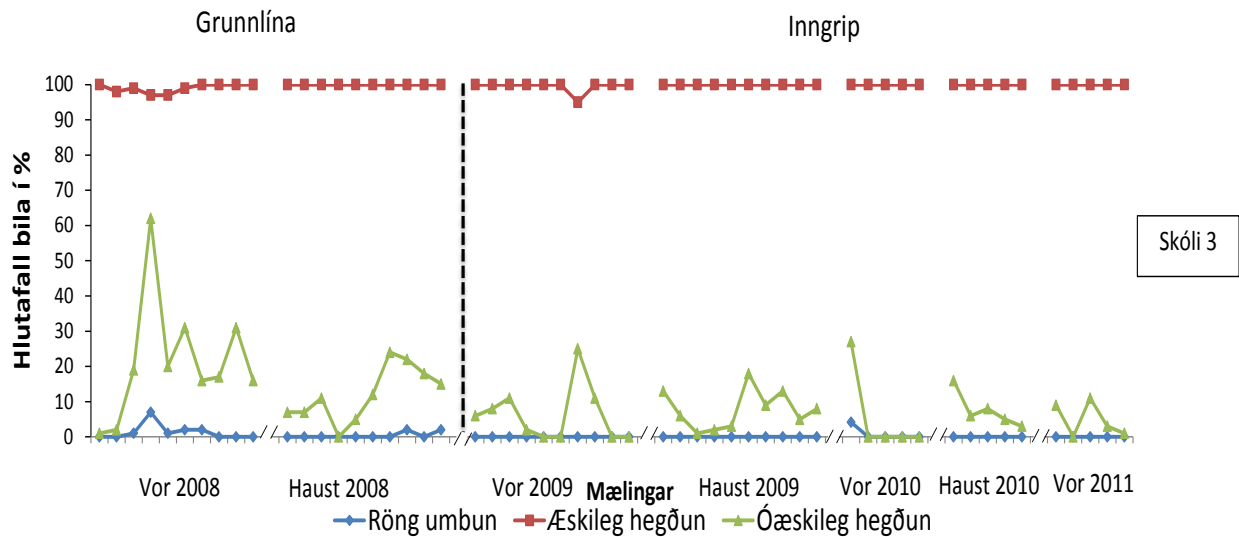
Á mynd 7 má sjá mun milli grunnlínumælinga og inngripsmælinga í skóla 3 hvað varðar óviðeigandi hegningu. Hlutfall óviðeigandi hegningar í grunnlínumælingu í skóla 3 var að meðaltali 4,85% með spönn 0 – 11% og í inngripsmælingu 2% með spönn 0 – 7%. Hlutfall óviðeigandi hegningar minnkaði því um 2,85% eftir að inngrip hófst.



Mynd 8. Hlutfall rangrar umbunar borið saman við hlutfall æskilegrar og óæskilegrar hegðunar nemenda í frístund frá vori 2008 – 2011.

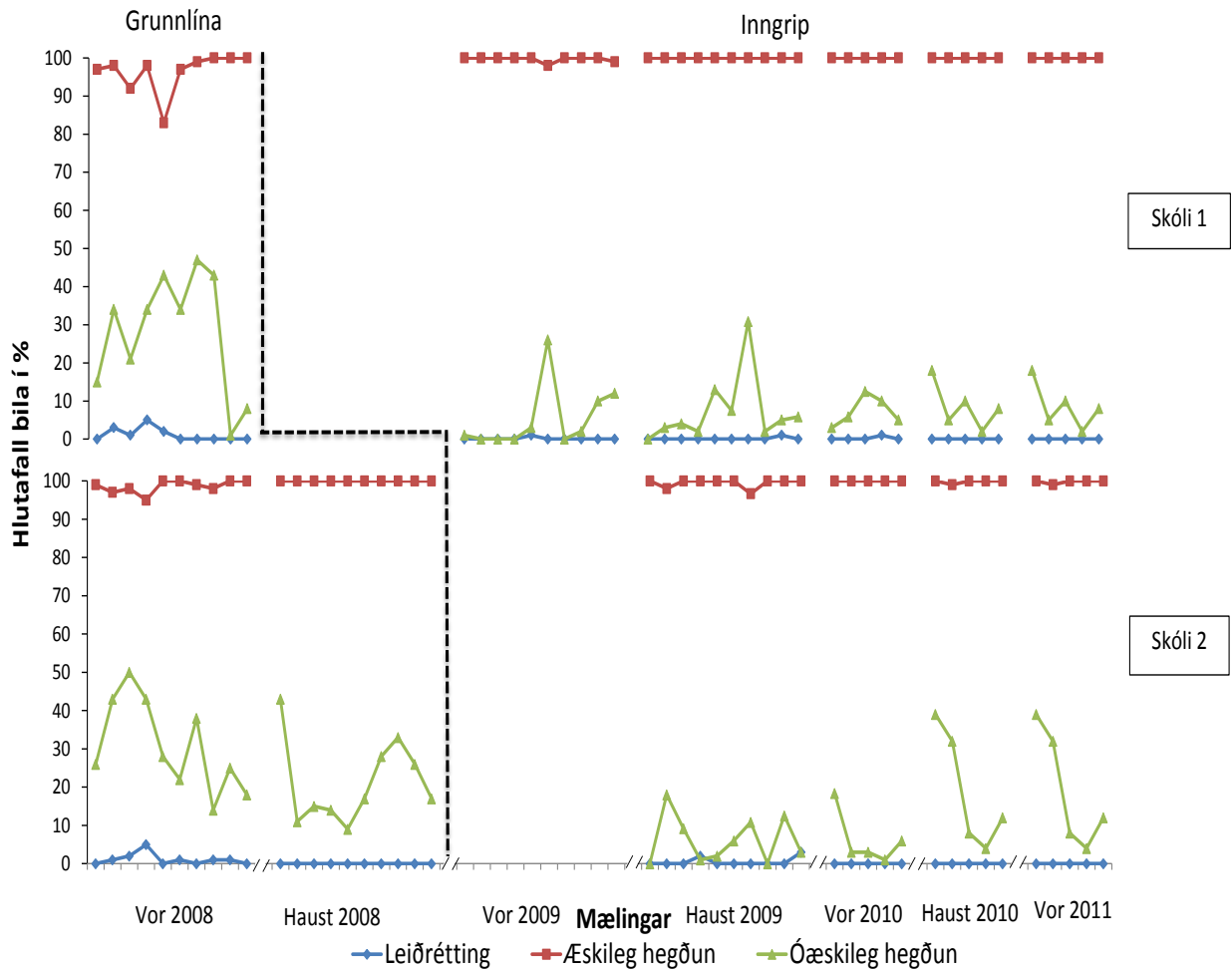
Á mynd 8 má sjá mun milli grunnlínumælinga og inngripsmælinga í skólum 1 og 2 hvað varðar ranga umbun. Hlutfall rangrar umbunar í grunnlínumælingu í skóla 1 var að meðatali 1,6% með spönn 0 – 4% og í inngripsmælingu 0,18% með spönn 0 – 3%. Hlutfall rangrar umbunar starfsmanna minnkaði því um 1,42% eftir að inngrip hófst og varð lítið sem ekkert.

Hlutfall rangrar umbunar í grunnlínumælingu í skóla 2 var 1% með spönn 0 – 3%. Ekki kom til þess að rangri umbun væri beitt á nemendur í inngripsmælingum.



Mynd 9. Hlutfall rangrar umbunar borið saman við hlutfall æskilegrar og óæskilegrar hegðunar nemenda í frístund frá vori 2008 – 2011.

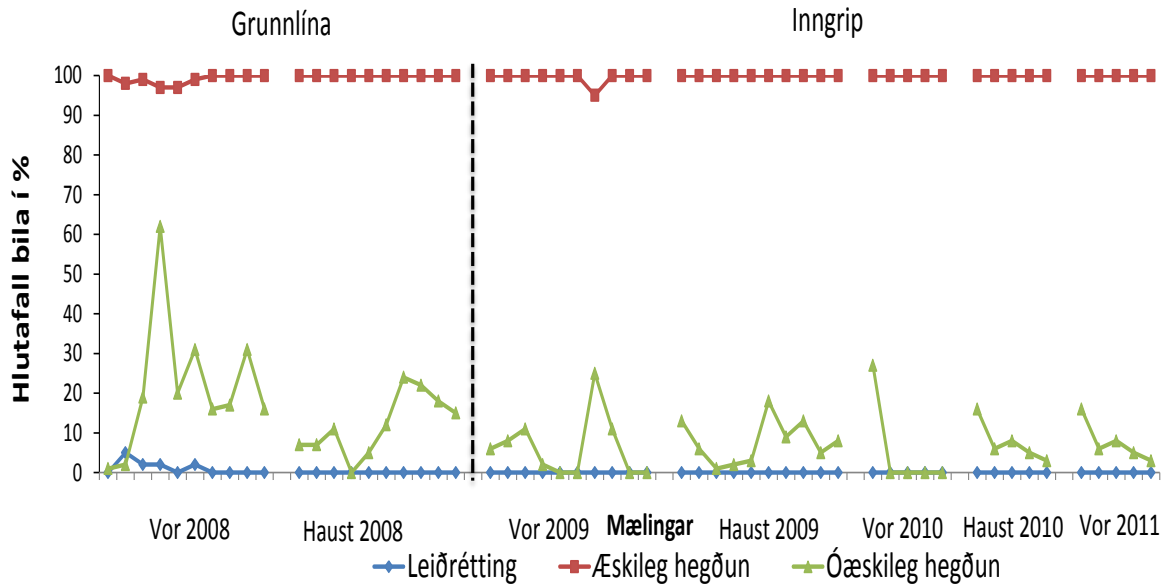
Á mynd 9 má sjá mun milli grunnlínumælinga og inngripsmælinga í skóla 3 hvað varðar ranga umbun. Hlutfall rangrar umbunar í grunnlínumælingu í skóla 3 var að meðaltali 0,85% með spönn 0 – 7% og í inngripsmælingu mældist hlutfall rangrar umbunar 4% í einu tilfelli mælinga og var meðal hlutfall rangrar umbunar því 0% með spönn 0 – 4%. Almennt virðist rangri umbun lítið sem ekkert beitt og því lítill þó sjáanlegur munur milli grunnlínu og inngripsmælinga.



Mynd 10. Hlutfall leiðréttingar (RED) borið saman við hlutfall æskilegrar og óæskilegrar hegðunar nemenda í frístund frá vori 2008 – 2011

Á mynd 10 má sjá mun milli grunnlínumælinga og inngripsmælinga í skólum 1 og 2 hvað varðar leiðréttingu. Hlutfall leiðréttingar (RED) í grunnlínumælingu í skóla 1 var að meðaltali 1,1% með spönn 0 – 5% og í inngripsmælingu 0,08% með spönn 0 – 1%. Hlutfall leiðréttingar starfsmanna minnkaði því um 1,02% eftir að inngrip hófst og varð lítið sem ekkert.

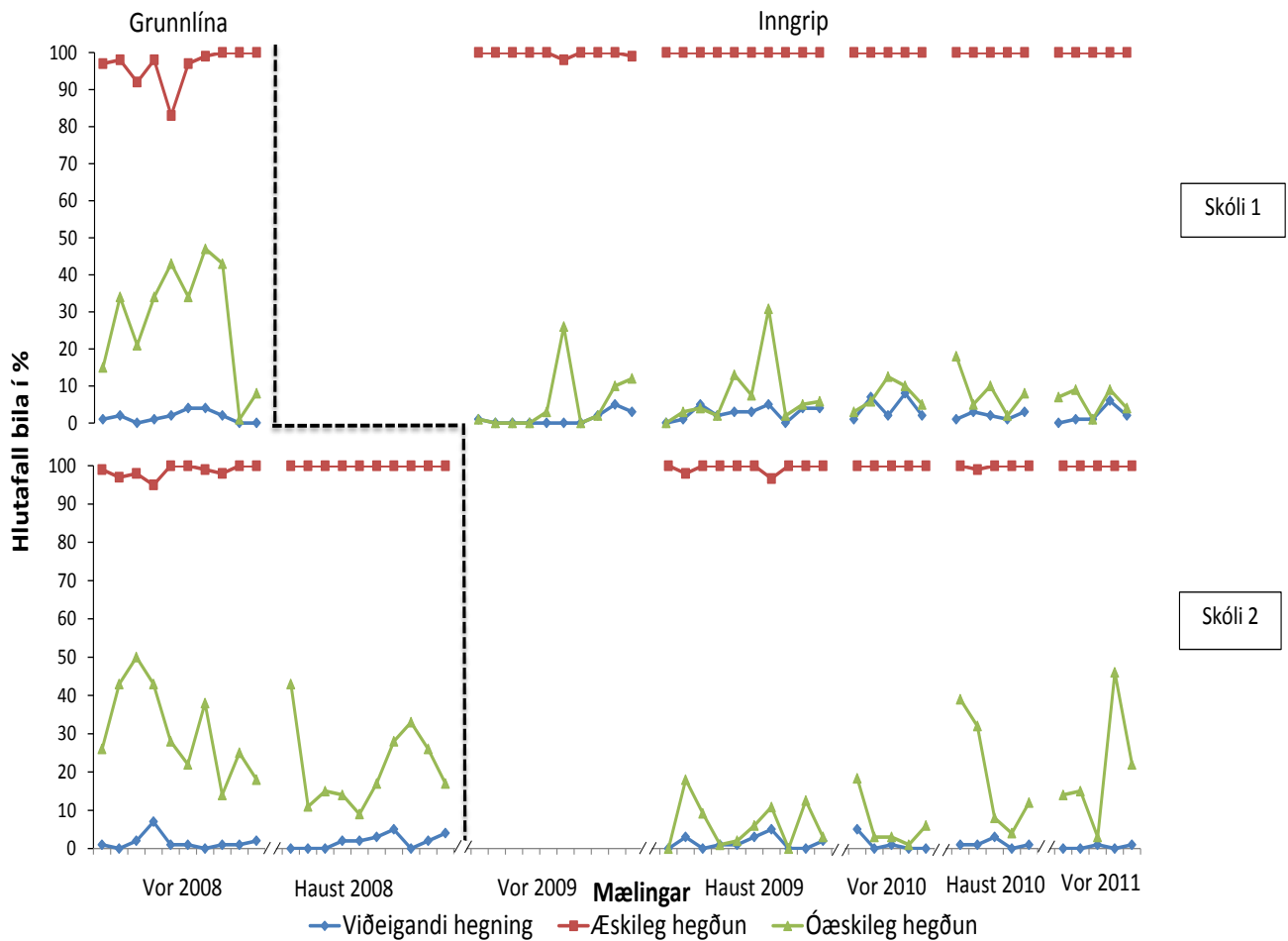
Hlutfall leiðréttingar (RED) í grunnlínumælingu í skóla 2 var að meðaltali 0,55% með spönn 0 – 3%. Hlutfall leiðréttingar var í flestum tilvikum 0% og voru aðeins tvær mælingar þar sem leiðrétting mældist í 2-3% tilvika.



Skóli 3

Mynd 11. Hlutfall leiðréttingar (RED) borið saman við hlutfall æskilegrar og óæskilegrar hegðunar nemenda í frístund frá vori 2008 – 2011

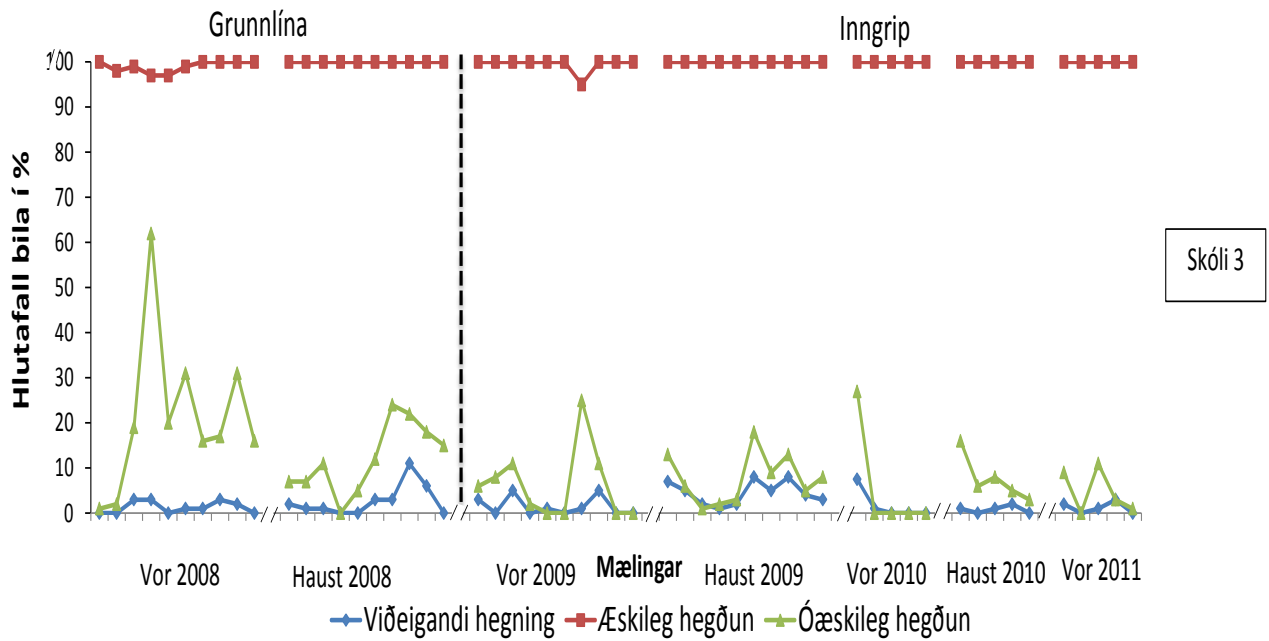
Á mynd 11 má sjá mun milli grunnlínumælinga og inngripsmælinga í skóla 3 hvað varðar leiðréttingu. Hlutfall leiðréttingar í grunnlínumælingu í skóla 3 var að meðaltali 0,55% með spönn 0 – 5% og í inngripsmælingu var leiðrétting aldrei notuð og var hlutfallið því 0%. Almennt virðast starfsmenn ekki nota leiðréttingu mikið og er notkun á leiðréttingu í engu samræmi við hlutfall óæskilegrar hegðunar.



Mynd 12. Hlutfall viðeigandi hegningar borið saman við hlutfall æskilegrar og óæskilegrar hegðunar nemenda í frístund frá vori 2008 – 2011.

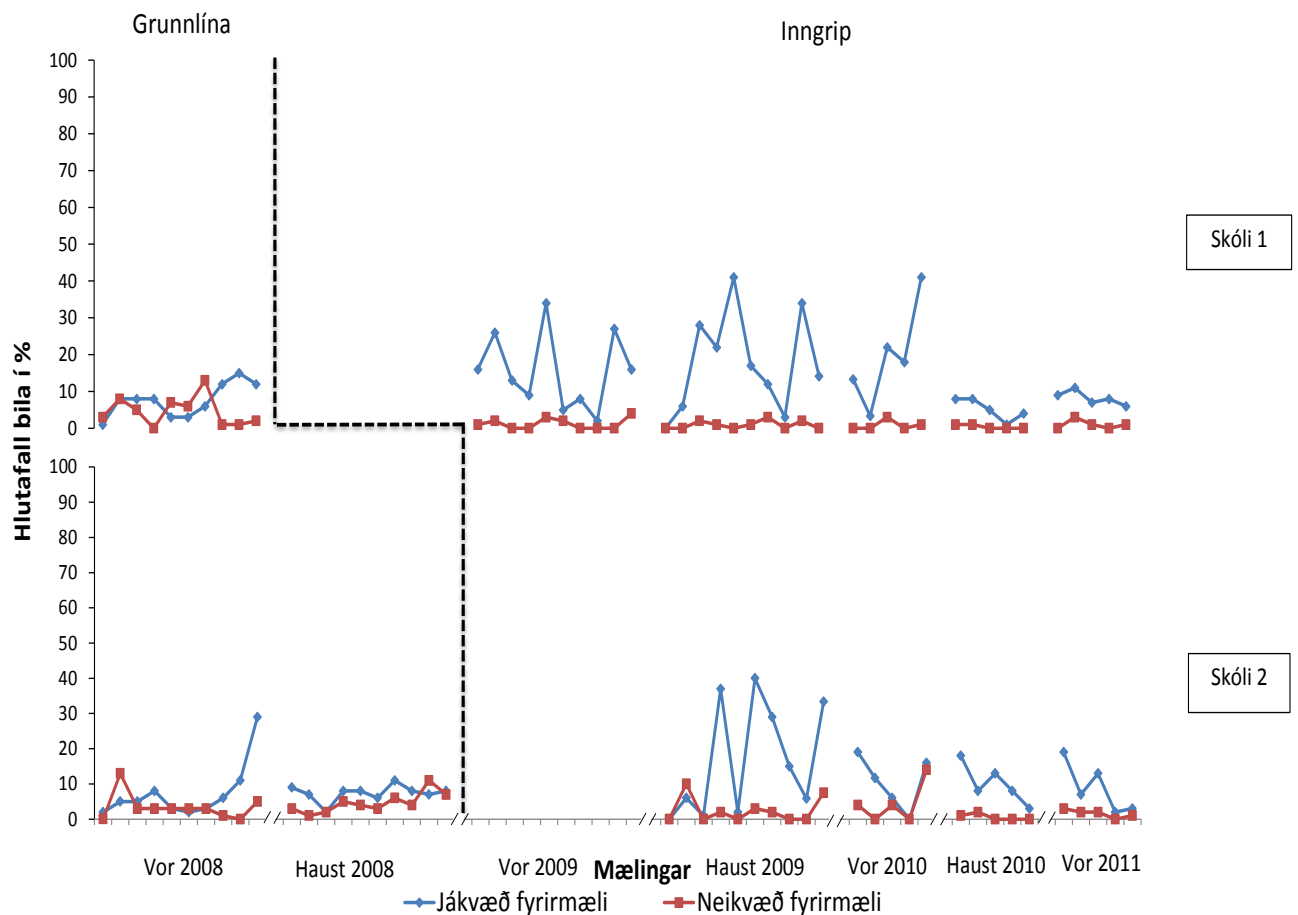
Á mynd 12 má sjá mun milli grunnlínumælinga og inngripsmælinga í skólum 1 og 2 hvað varðar viðeigandi hegningu. Hlutfall viðeigandi hegningar í grunnlínumælingu í skóla 1 var að meðaltali 1,6% með spönn 0 – 4% og í inngripsmælingu 2,18% með spönn 0 – 8%. Hlutfall viðeigandi hegningar starfsmanna jókst því um 0,58% eftir að inngrip hófst.

Hlutfall viðeigandi hegningar í grunnlínumælingu í skóla 2 var að meðaltali 1,7% með spönn 0 – 7% og í inngripsmælingu 1% með spönn 0 – 8%. Hlutfall viðeigandi hegningar starfsmanna minnkaði um 0,7% eftir að inngrip hófst og var því nánast það sama.



Mynd 13. Hlutfall viðeigandi hegningar borið saman við hlutfall æskilegrar og óæskilegrar hegðunar nemenda í frístund frá vori 2008 – 2011.

Hlutfall viðeigandi hegningar í grunnlínumælingu í skóla 3 var að meðtali 2% með spönn 0 – 11% og í inngripsmælingu 3% með spönn 0 – 8%. Hlutfall viðeigandi hegningar jókst því um 1% eftir að inngrip hófst. Hlutfall viðeigandi hegningar er almennt ekki hátt og ljóst að ekki er verið að nýta vel möguleg tækifæri til notkunar á viðeigandi hegningu til þess að draga úr tíðni óæskilegrar hegðunar.

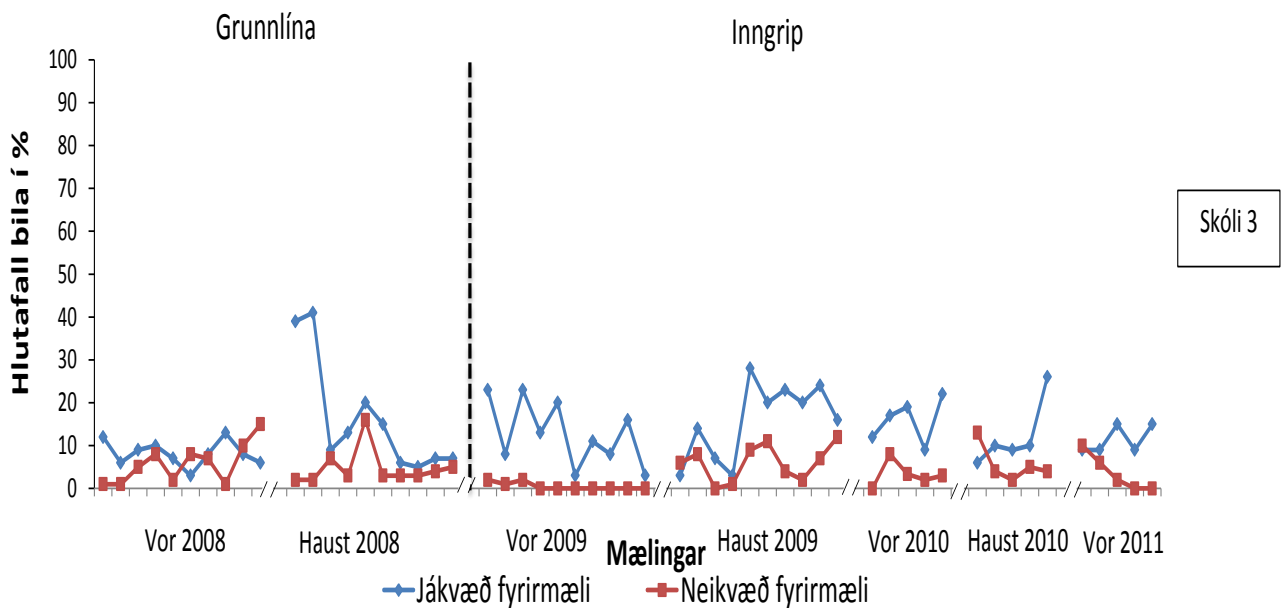


Mynd 14. Hlutfall jákvæðra fyrirmæla borið saman við hlutfall neikvæðra fyrirmæla í frístund frá vori 2008 – 2011.

Á mynd 14 má sjá hlutfall bila þar sem jákvæð og neikvæð fyrirmæli eru gefin í skólum 1 og 2. Hlutfall jákvæðra fyrirmæla í grunnlínumælingum í skóla 1 var að meðaltali 7,6% með spönn 1-15% og hlutfall neikvæðra fyrirmæla var að meðaltali 4,6% með spönn 0 – 13%. Hlutfall jákvæðra fyrirmæla í inngripsmælingu var að meðaltali 14,2% með spönn 0 - 41% og hlutfall neikvæðra fyrirmæla var að meðaltali 0,9% með spönn 0-4%. Jákvæð fyrirmæli hafa því aukist um 6,6% eftir að inngrip hófst. Dregið hefur úr neikvæðum fyrirmælum um 3,7% eftir að inngrip hófst.

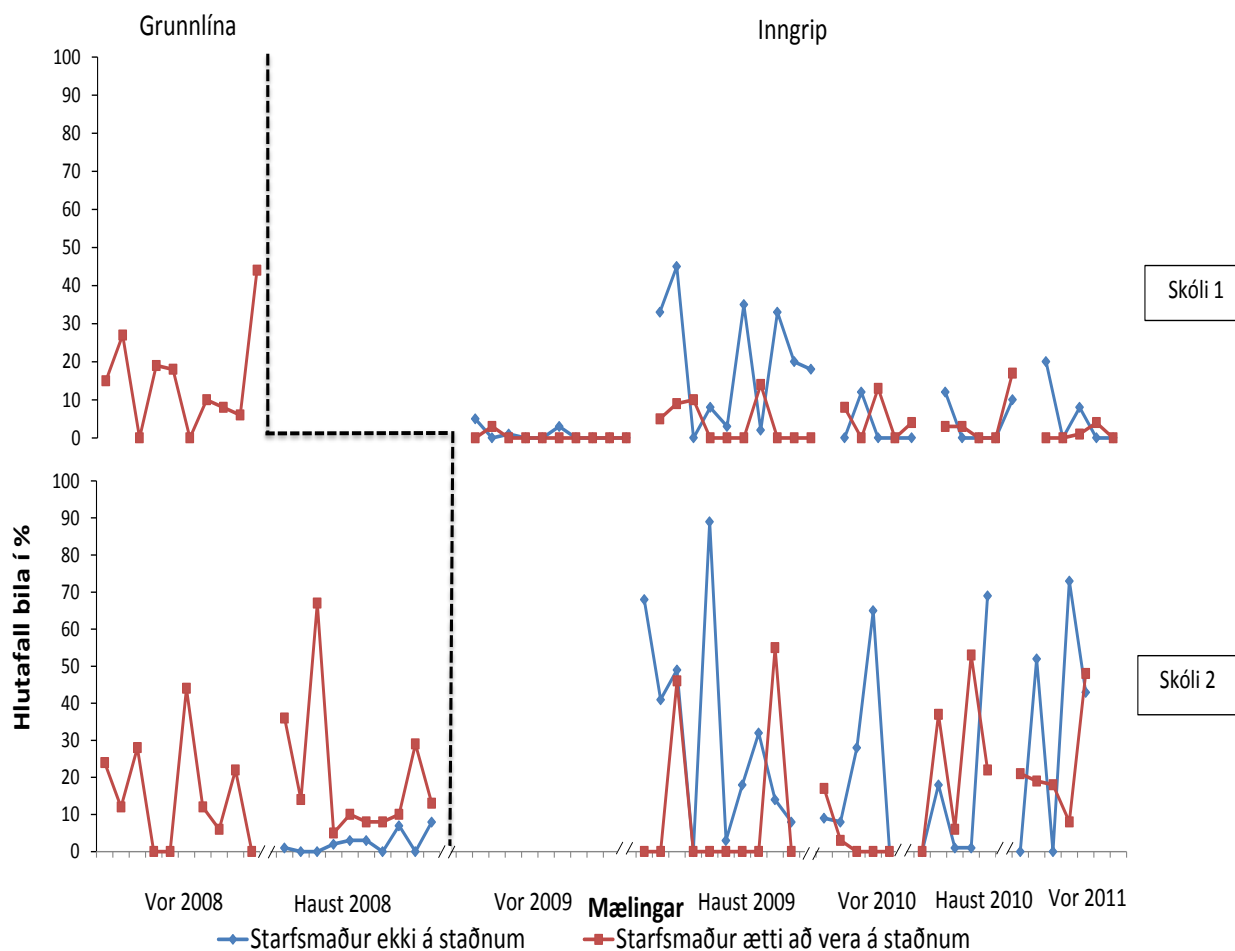
Hlutfall jákvæðra fyrirmæla í grunnlínumælingum í skóla 2 var að meðaltali 7,4% með spönn 2-29% og hlutfall neikvæðra fyrirmæla 4% með spönn 0-13%. Hlutfall jákvæðra fyrirmæla í inngripsmælingu var að meðaltali 13% með spönn 0-40% og hlutfall neikvæðra

fyrirmæla 2% með spönn 0-14%. Jákvæð fyrirmæli hafa því aukist um 3,4% eftir að inngríp hófst. Dregið hefur úr neikvæðum fyrirmælum um 2% eftir að inngríp hófst.



Mynd 15. Hlutfall jákvæðra fyrirmæla borið saman við hlutfall neikvæðra fyrirmæla í frístund frá vori 2008 – 2011.

Á mynd 15 má sjá hlutfall bila þar sem jákvæð og neikvæð fyrirmæli eru gefin fyrir skóla 3. Hlutfall jákvæðra fyrirmæla í grunnlínumælingum í skóla 3 var að meðaltali 12,2% með spönn 3-41% og hlutfall neikvæðra fyrirmæla 5,3% með spönn 1-16%. Hlutfall jákvæðra fyrirmæla í inngrípsmælingu var að meðaltali 14% með spönn 3-28% og hlutfall neikvæðra fyrirmæla 5% með spönn 0-13%. Jákvæð fyrirmæli hafa því aukist um 1,8% eftir að inngríp hófst og dregið hefur úr neikvæðum fyrirmælum um 0,3% eftir að inngríp hófst. Hægt er að sjá að almennt er ekki gefið mikið af fyrirmælum.

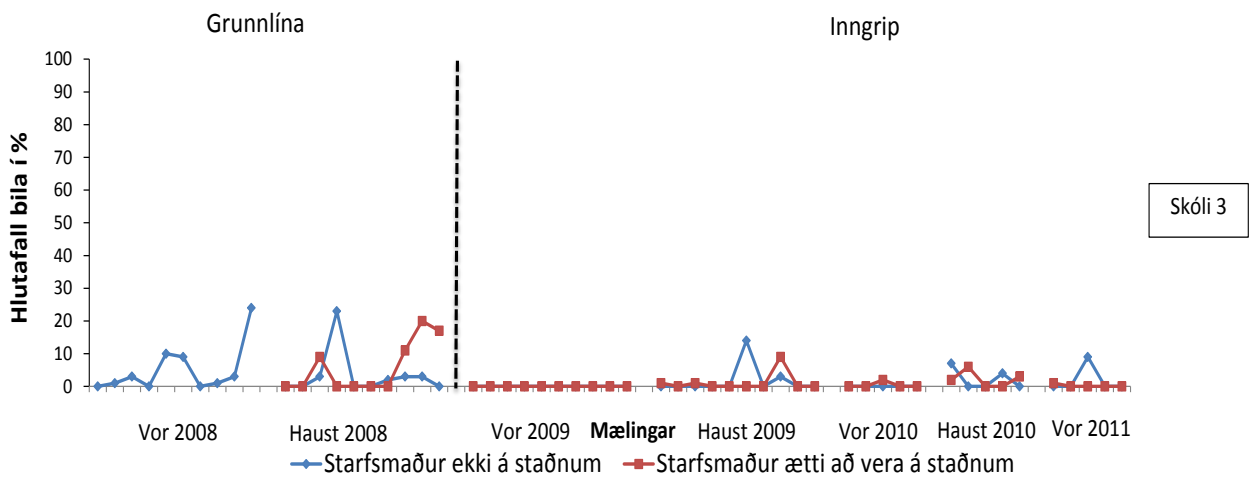


Mynd 16. Hlutfall starfsmanna sem ættu að vera á staðnum borið saman við hlutfall starfsmanna sem eru ekki á staðnum frá vori 2008 – 2011.

Mynd 16 sýnir hlutfall bila þar sem starfsmaður ætti að vera á staðnum miðað við að fjöldi barna sé 6 eða fleiri án eftirlits borið saman við hlutfall starfsmanna sem eru ekki á staðnum þegar 5 eða færri börn eru án eftirlits. Grunnlínumælingar fyrir vor 2008 sýna aðeins aðra hvora breytuna sennilega vegna fjölda nemenda. Meðaltal þess hlutfalls þegar starfsmaður ætti að vera á staðnum í grunnlínunumælingu í skóla 1 er 14,7% og spönnin 0 – 44%. Meðaltal þess hlutfalls þegar starfsmaður er ekki á staðnum í inngrípsmælingu er 7,65 með spönn 0 – 45%. Meðaltal þess hlutfalls þegar starfsmaður ætti að vera á staðnum í inngrípsmælingu er 2,68% með spönn 0 - 17. Myndin sýnir að dregið hefur úr meðal hlutfalli þess að starfsmaður ætti að vera á staðnum um 12% sem er gott. Meðal hlutfall þess að starfsmaður er ekki á staðnum í grunnlínunumælingum er ekki til staðar og því ekki

samanburðarhæft við það hlutfall sem var til staðar eftir að inngríp hófst. Þó sýna mælingar einhvern breytileika og hæsta hlutfall þess að starfsmaður sé ekki á staðnum haust 2009.

Hlutfall þess þegar starfsmaður er ekki á staðnum í skóla 2 í grunnlínumælingu er að meðaltali 2,4% og spönnin 0 - 8% og í inngrípsmælingu 27,6% með spönn 0 – 89%. Hlutfall þess þegar starfsmaður ætti að vera á staðnum í grunnlínumælingu er að meðaltali 17,4% með spönn 0-67% og í inngrípsmælingu 14,2% með spönn 0-55%. Mælingar eru mjög breytilegar og meðal hlutfall þess að starfsmaður er ekki á staðnum hækkar milli grunnlínumælinga og inngrípsmælinga um 25,2%. Dregið hefur lítillega úr meðal hlutfalli þess þegar starfsmaður ætti að vera á staðnum eða um 3,2%.



Mynd 17. Hlutfall starfsmanna sem ættu að vera á staðnum borið saman við hlutfall starfsmanna sem eru ekki á staðnum frá vori 2008 – 2011.

Mynd 17 sýnir hlutfall bila þar sem starfsmaður ætti að vera á staðnum miðað við að fjöldi barna sé 6 eða fleiri án eftirlits borið saman við hlutfall starfsmanna sem eru ekki á staðnum þegar 5 eða færri börn eru án eftirlits. Meðaltal hlutfalls þegar starfsmaður er ekki á staðnum í skóla 3 í grunnlínumælingu er 4,25% og spönnin 0 – 24% og í inngrípsmælingu 1,48% með spönn 0 – 14%. Meðatal þess hlutfalls þegar starfsmaður ætti að vera á staðnum í grunnlínumælingu er 5,7% með spönn 0-20% og í inngrípsmælingu 1% með spönn 0-9%. Dregið hefur úr meðal hlutfalli þess þegar starfsmaður er ekki á staðnum um 2,77% og úr meðal hlutfalli þess þegar starfsmaður ætti að vera á staðnum um 4,7%.

Umræða

Niðurstöður virðast benda til þess að innleiðing beri árangur og hafi áhrif á hegðun nemenda ásamt því að hafa áhrif á samskipti nemenda og starfsfólks frístundar. Æskileg hegðun jókst eftir að inngríp hófst í öllum þremur skólum og hátt hlutfall æskilegrar hegðunar speglast mögulega af því að á flestum áhorfsbilum var alltaf að minnsta kosti einn nemandi sem hegðaði sér æskilega. Mælitækið var ekki næmt á það hversu hátt hlutfall nemenda hegðuðu sér æskilega eða óæskilega í hverri mælingu og var hlutfall æskilegrar hegðunar almennt hátt. Einnig dróg úr hlutfalli óæskilegrar hegðunar í öllum þremur skólum en þó lítillega. Almennt virðist óæskilegri hegðun nemenda ekki vera nægilega vel fylgt eftir, hvorki með réttum né röngum afleiðingum.

Hlutfall jákvæðrar athygli starfsmanna jókst í öllum þremur skólum eftir að inngríp hófst og var mjög breytilegt milli mælinga. Ánægjulegt var að sjá fram á að strax eftir að inngríp hófst kom fram aukning á tíðni jákvæðrar athygli í skóla 3. Hlutfall jákvæðrar athygli var þó almennt ekki jafn hátt og vonast var eftir þrátt fyrir inngríp og mætti vera hærra sérstaklega í ljósi þess að skilgreining á jákvæðri athygli er mjög víðtæk (sjá viðauka 1). Jákvæð athygli náði til alls þess sem starfsmenn gátu gert til þess að viðurkenna æskilega hegðun hvort sem það var hrós, bros, efnisleg umbun eða virkt eftirlit. Ekki var heldur greint á milli jákvæðrar athygli sem nemendur tóku eftir og tóku ekki eftir. Stór hluti jákvæðrar athygli var ef til vill virkt eftirlit sem nemendur tóku ekki eftir.

Hlutfall óviðeigandi hunsunar hefur minnkað eftir að inngríp hófst en er mjög breytilegt. Niðurstöður virðast benda til þess að eftir því sem óviðeigandi hunsun var meiri því hærra hlutfall óæskilegrar hegðunar kom fram og lægra hlutfall æskilegrar hegðunar. Þegar dróg úr óviðeigandi hunsun jókst æskileg hegðun og dróg úr óæskilegri hegðun. Því er mikilvægt að draga enn frekar úr óviðeigandi hunsun og ljóst að hlutfallið er enn of hátt.

Hlutfall óviðeigandi hegningar og rangrar umbunar minnkaði í öllum þremur skólum sem var í samræmi við væntingar og sett markmið. Einnig dróg lítillega úr hlutfalli leiðréttingar (*redirect*) eftir að inngríp hófst. Leiðrétting flokkast undir rétt viðbrögð starfsmanna við óæskilegri hegðun og ætti því að aukast eftir að inngríp hefist. Hugsanlegt er að starfsmenn kjósi að nýta sér ekki leiðréttingu til þess að draga úr óæskilegri hegðun til dæmis með því að nota frekar viðeigandi hegningu. Þrátt fyrir það mætti ætla að tækifæri til notkunar á leiðréttingu séu mun fleiri miðað við hlutfall óæskilegrar hegðunar. Notkun leiðréttingar gefur börnunum fordæmi um æskilega hegðun og er góð leið til þess að breyta hegðun. Hlutfall viðeigandi hegningar starfsmanna jókst aðeins lítillega í skólum eitt og þrjú og í skóla tvö dró úr hlutfalli viðeigandi hegningar. Hlutfall viðeigandi hegningar var í að minnsta kosti þremur mælingum mun lægra en hlutfall óæskilegrar hegðunar gaf tilefni til. Hlutfall leiðréttingar og viðeigandi hegningar var almennt ekki hátt sem gefur til kynna að starfsmenn hafi ekki brugðist rétt við og jafnvel hunsað hegðunina á óviðeigandi hátt. Viðeigandi hegning flokkast einnig undir rétt viðbrögð starfsmanna við óæskilegri hegðun og er hluti af stuðningi við jákvæða hegðun að kenna starfsfólki að nýta sér viðeigandi viðbrögð við agastjórnun.

Í öllum skólum þremur hafa jákvæð fyrirmæli aukist eftir að inngríp hófst og dregið hefur lítillega úr neikvæðum fyrirmælum sem er í samræmi við æskilega þróun. Þrátt fyrir það má sjá að almennt er ekki gefið mikið af fyrirmælum. Æskileg þróun væri að neikvæðum fyrirmælum fækki og jákvæð fyrirmæli aukist mun meira þar sem markmiðið er að setja fram skýr viðmið og fyrirmæli. Meðal markmiða stuðnings við jákvæða hegðun er einnig virkt eftirlit með nemendum. Hlutfall þess þegar starfsmaður er ekki á staðnum jókst í skóla 2 sem er ekki í samræmi við sett markmið. Í öllum skólum dró úr hlutfalli þess að starfsmaður ætti að vera á staðnum þó að í báðum tilvikum hafi hlutfallið verið mjög breytilegt.

Markmið stuðnings við jákvæða hegðun er að skoða hvort samræmi í viðbrögðum starfsfólks aukist og hvort að heildarniðurstaða sýni fram á að inngripið sé að skila árangri. Inngripið felur í sér að samræma viðbrögð starfsfólks, gera væntingar til hegðunar skýrar og sýnilegar og setja fram mörk hegðunar. Niðurstöður gefa til kynna að inngripið sé að skila tilætluðum árangri. Það er í samræmi við fyrri rannsóknir á sambærilegum inngripum sem hafa sýnt að jákvæð athygli starfsmanna og viðeigandi viðbrögð við óæskilegri hegðun aukast eftir inngrip (Metzler, Biglan, Rusby og Sprague, 2001). Þó er hlutfall jákvæðrar athygli starfsmanna enn of breytilegt og hlutfall óviðeigandi hunsunar enn of hátt sem er andstætt markmiðum inngripsins. Mestur árangur næst ef allt starfsfólk skólans notar sömu aðferðirnar markvisst. Jákvæð athygli og óviðeigandi hunsun eru þær tvær breytur sem oftast komu fram við mælingar og virtust vera mest áberandi. Einnig þyrfti að auka hlutfall viðeigandi hegningar og leiðréttingar í samræmi við hlutfall óæskilegrar hegðunar til þess að draga enn frekar úr óæskilegri hegðun.

Stuðningur við jákvæða hegðun er heildstætt hegðunarstjórnunarkerfi og kapp er lagt við að raunprófa það og mæla árangur þess með raunprófunum. Hingað til hefur árangur af stuðningi við jákvæða hegðun aðallega verið metinn með spurningalistum og agaskráningum eins og vísunum til skólastjóra. Niðurstöður slíkra rannsókna hafa sýnt fram á að stuðningur við jákvæða hegðun hefur áhrif á agabrot og námsárangur nemenda. Helsta gagnrýnin er að vantað hefur nákvæmari mælingar (Bradshaw, Mitchell og Leaf, 2010). Í þessari rannsókn var notast við beint áhorf með hlutabilaskráningu. Samræmi milli mælinga í rannsókninni er mjög hátt sem bendir til þess að mælingar séu áreiðanlegar og sameiginlegur skilningur sé á milli mælingamanna um markhegðun. Samræmi var hærra á þeim breytum sem komu sjaldnar fyrir eins og til dæmis röng umbun en lægri á þeim breytum sem komu oftast fyrir, til dæmis jákvæð athygli. Aðrir þættir gætu haft truflandi áhrif á mælingar, til dæmis viðvera mælingamanna. Þrátt fyrir að mælingamenn reyni að láta lítið fyrir sér fara og hafa engin

samskipti við nemendur eða starfsfólk þá er greinilegt að starfsfólk og nemendur eru sumir meðvitaðir um að verið sé að fylgjast með. Mælingamenn sýndu hvorki blöðin né greindu frá niðurstöðum við starfsfólk eða nemendur og höfðu þau ekki vitneskju um hverju væri fylgst var með. Sumir starfsmenn upplýstu nemendur um að verið væri að fylgjast með hvort hegðun þeirra væri viðunandi. Ekki er hægt að útiloka að viðvera mælingamanna hafi haft áhrif á viðfangsefnið. Þó virðast mælingar á mikilvægum breytum sýna að að starfsmenn breyti ekki hegðun samkvæmt kerfinu þar sem leiðrétting jókst ekki og ekki dró úr óviðeigandi hunsun. Þá kom fyrir að starfsfólki fannst það þurfa að verja hegðun sína ef allt gekk ekki að óskum. Starfsfólk var almennt mjög viðkunnanlegt, samvinnuþýtt og meðvitað um ástæðu þess að mælingamenn voru á staðnum.

Þrátt fyrir að um mælingar í frístundaskóla hafi verið að ræða þá er jafn mikilvægt að huga að vellíðan og öryggi þeirra barna sem þar eru þrátt fyrir að hefðbundnu skólastarfi sé lokið. Markmið stuðnings við jákvæða hegðun er að bæta öll samskipti og hegðun í skólanum, samræmdar aðgerðir starfsfólks og skýrar væntingar til hegðunar auka líkur á æskilegri hegðun og að endurspeglar þau gildi sem eru mikilvæg fyrir starfið (Þjónustumiðstöð Breiðholts, 2008).

Ljóst er mikilvægur þáttur af öllu skólastarfi er að hafa sem besta stjórn á aðstæðum í skólanum með hagsmuni nemenda og starfsfólks að leiðarljósi. Þegar hegðunarstjórnunarkerfi líkt og stuðningur við jákvæða hegðun hefur verið innleitt er mikilvægt að því sé haldið við og fylgt eftir til lengri tíma til þess að það hafi sem mest áhrif á skólastarfið. Liður í því að halda slíku kerfi við er þátttaka nemenda og starfsfólks skólanna og er vonin sú að árangur kerfisins verði þeim hvati til þess að nýta sér úrræði sem þessi til þess að auka jákvæðni og virkni í skólasamfélaginu.

Heimildaskrá

- Bradshaw, C.P., Mitchell, M.M. og Leaf, P.J. (2010). Examining the effects of schoolwide positive behavioral interventions and supports on student outcomes. *Journal of Positive Behavior Interventions*, 12, 133 – 148.
- Carr, E.G., Dunlap, G., Horner, R.H., Koegel, R.L., Turnbull, A.P., Sailor, W. o.fl. (2002). Positive behavior support: Evolution of an applied science. *Journal of Positive Behavior Interventions*, 4, 4 – 16.
- Clarke, S., Worcester, J., Dunlap, G., Murray, M. og Bradley – Klug, K. (2002). Using multiple measures to evaluate positive behavior support: A case example. *Journal of Positive Behavior Interventions*, 4, 131 – 145.
- Cohen, R., Kincaid, D. & Childs, K.E. (2007). Measuring school-wide positive behavior support implementation: development and validation of the benchmarks of quality. *Journal of Positive Behavior interventions*, 9, 203 – 213.
- Kolbrún Ingibjörg Jónsdóttir. (2011). *Stuðningur við jákvæða hegðun (PBS): Árangursmat með beinu áhorfi*. Óbirt MS-ritgerð: Háskóli Íslands, Heilbrigðisvísindasvið.
- Kristín B. Jónsdóttir. (2009). *Stuðningur við jákvæða hegðun: Grunnlínu- og inngrípsmælingar við dagvistaraðstæður í þremur grunnskólum skólaárið 2008-2009*. Óbirt BS-ritgerð: Háskóli Íslands, Heilbrigðisvísindasvið.
- Luiselli, J. K., Putnam, R. F. og Sunderland, M. (2002). Longitudinal Evaluation of Behavior Support Intervention in a Public Middle School. *Journal of Positive Behavior Interventions*, 4, 182-188.
- Lög um grunnskóla nr. 91/2008.*
- McCurdy, B.L, Manella, M.C. & Eldridge, N. (2003) Positive Behavior Support in Urban Schools: Can we Prevent the Escalation of Antisocial Behavior? *Journal of Positive Behavior Interventions*, 3, 158-170.
- Metzler, C.W., Biglan, A., Rusby, J.C. og Sprague, J.R. (2001). Evaluation of a comprehensive behavior management program to improve school-wide positive support. *Education and Treatment of Children*, 24, 448 – 479.
- Osher, D., Bear, G.G., Sprague, J.R. og Doyle, W. (2010). How can we improve school discipline? *Educational Researcher*, 39, 48-58.
- Ragnheiður Ásta Magnúsdóttir (mars, 2006). Fjölskyldan og Frístundaskóli Reykjanesbæjar. *Morgunblaðið*. Sótt 24. Ágúst 2011 af:
http://mbl.is/mm/gagnasafn/grein.html?grein_id=1071173
- Reber, A.S & Reber, E.S. (2001) *Dictionary of Psychology*. London: Penguin books Ltd.

- Reykjanesbær (e.d.) *Frístundaskóli*. Sótt 24. Ágúst 2011 af <http://www.reykjanesbaer.is/stjornkerfi/framkvaemdasvid/fraedsluskristofa/fristundaskoli>
- Sprague, J. R. og Horner, R. H. (2007). School wide positive behavioral supports. Í Jimerson, S. R. og Furlong M. J. (Ritstj.) *The handbook of school violence and school safety: from research to practice*. New Jersey: Lawrence Erlbaum Associates, Inc.
- Sprague, J., Walker, H., Golly, A., White, K., Myers, D.R. & Shannon, T. (2001). Translating Research into Effective Practice: The effects of a universal staff and student intervention on indicators of discipline and school safety. *Education and treatment of children*, 24, 495 – 511.
- Sugai, G., Horner, R. H., Dunlap, G., Hieneman, M., Lewis, T. J., Nelson, C. M. o.fl. (2000). Applying positive behavior support and functional behavioral assessment in schools. *Journal of Positive Behavior Interventions*, 2, 131 – 143.
- Sugai, G. og Horner, R. (2006). A promising approach for expanding and sustaining school-wide positive behavior support. *School psychology review*, 35, 245-259.
- Þjónustumiðstöð Breiðholts. (2008). *PBS upplýsingavefur*. Sótt 24. ágúst 2011 af <http://www.reykjavik.is/desktopdefault.aspx/tabid-3314>

Viðaukar

Viðauki 1

Leiðbeiningar og skilgreiningar fyrir skráningarblað í beinu áhorfi. (Ragnheiður Sif Gunnarsdóttir, 2007).

Aðdragandi (hegðun starfsfólks)

Kemur á undan hegðun nemanda og hefur áhrif á að hún eigi sér stað. Aðdragandi er flokkaður hér í fyrirmæli, bendingar og spurningar. Ekki er gerður greinarmunur við skráningu hvort aðdragandinn hafi verið fyrirmæli, spurning eða bending. Hins vegar er gerður greinarmunur á því hvort aðdragandinn hafi verið skýr eða óskýr, jákvæður eða neikvæður.

Fyrirmæli, bending, spurning

Beiðni um að hefja eða stöðva ákveðna hegðun. Þetta á t.d. við þegar starfsfólk kemur með athugasemd til einstaklings eða hóps af nemendum ÁÐUR en þeir sýna ákveðna hegðun. Starfsmaður bregst við áður en hegðun á sér stað. Hegðun starfsmanns hefur áhrif á það hvort hegðun nemanda eigi sér stað. „Pétur ert þú til í að ganga frá pennaveskinu þínu og láta það niður í tösku?“ er dæmi um skýra spurningu. Það hvort hún hafi verið jákvæð eða neikvæð (–) fer eftir því hvernig spurningin var sögð. Ef hún var sögð með hvössum tóni eða leiðindasvip er hún neikvæð en ef starfsmaður spyr blíðlega eða ákveðið en með virðingu þá er spurningin skráð jákvæð (+).

Skýr fyrirmæli /spurning eða bending

Innihalda fáar skipanir í röð (2 eða færri) eru stuttar (innan við 10–15 orð) og hnitmiðaðar og *í þeim felst hvað nemandi á að gera*. Dæmi um skýr fyrirmæli eru: „Hengdu upp úlpuna þína“ eða „Stefán minn, settu pennaveskið ofan í skólatöskuna þína“. Fyrirmæli eru ekki skýr ef starfsmaður spyr hvort nemandi vilji gera e–ð en er í raun að segja honum að gera það.

Fyrirmæli eru ekki skýr ef þau fela í sér skýr fyrirmæli og síðan spurningu strax á eftir áður en barn hefur getað brugðist við fyrirmælum. Spurningin er skýr ef spurt er: „Vilt þú ná í penna fyrir mig?” En hún væri óskýr hefði hún verið orðuð t.d. á eftirfarandi hátt: „Sérðu ekki að mig vantar eitthvað til að skrifa með, geturðu ekki náð í eitthvað?”

Óskýr fyrirmæli /spurning eða bending

Það eru óskýr fyrirmæli með mörgum skipunum í röð (3 eða fleiri); þau eru flókin, óbein. *Óskýrt er hvað verið er að biðja um* og eru fyrirmælin gjarnan sett fram sem fyrirspurnir. Dæmi um óskýr fyrirmæli eru: „Hvernig er það, ætlar þú ekki að fara ganga frá úlpunni? Getur þú aldrei gengið frá eftir þig? Ég er margoft búin(n) að segja þér þetta.” „Stefán viltu ekki fara setja pennaveskið niður í tösku? Af hverju gerir þú ekki eins og ég segi strax?”

Jákvætt orðuð fyrirmæli/ spurning/ bending

Merkt með (+). eru þannig að sá sem kemur með fyrirmælin er ýmist hlutlaus á svip eða glaður og hlýr. Fyrirmælin eru sögð með virðingu fyrir þeim sem þau eru ætluð og með hlutlausum eða jákvæðum tóni.

Neikvætt orðuð fyrirmæli/spurning /bending eru merkt með (-). Þau eru sögð á niðrandi, hvassan eða kaldan hátt. Svipbrigði þeirra sem koma með fyrirmælin eru þá einnig köld og fela ekki í sér virðingu fyrir þeim sem þau eru ætluð og þau sögð með neikvæðum tóni, eru hreytingar eða jafnvel öskur.

Skýr og óskýr fyrirmæli geta verið jákvætt (+) eða neikvætt (-) orðaðar. Skráð er hvort fyrirmæli voru skýr eða óskýr og hvort þau hafi verið + eða -.

Í sumum tilvikum er viðeigandi að nota óskýr skilaboð, eins og t.d. þegar verið er að hvetja til æskilegrar hegðunar með því að segja: „Jæja, eigum við ekki að fara ganga frá.” Það er ekki nauðsynlegt í öllum tilvikum að nota bein fyrirmæli. Það getur verið þvingað þegar nemendur fá alltaf skipanir um það hvernig þeir eigi að hegða sér. Stundum er nóg að til komi aðdragandi sem hvetji til æskilegrar hegðunar.

Hegðun nemenda

Fylgir fyrirmælum: Nemandi fylgir fyrirmælum starfsfólks innan u.þ.b. 10 sekúndna frá því að þau voru gefin. Það er skráð sem æskileg hegðun þegar nemandi fylgir fyrirmælum starfsmanns innan þessa tímaramma.

Fylgir ekki fyrirmælum: Nemandi fylgir ekki fyrirmælum starfsfólks innan u.þ.b. 10 sekúndna. Það er þá skráð sem óæskileg hegðun nemanda.

Æskileg hegðun

Nemandi sýnir æskilega hegðun þegar hann fylgir fyrirmælum og settum skólareglum. Það á líka við þegar nemandi truflar ekki aðra á nokkurn hátt. Dæmi: Þegar kennari væntir þess að nemendur séu í sætum sínum að lesa þá er skráð æskileg hegðun við þá nemendur sem eru að lesa í sæti sínu en óæskileg hegðun er skráð ef einhver nemandi er ekki í sætinu eða situr í sætinu og er ekki að lesa svo að dæmi sé tekið; þá er um að ræða óæskilega hegðun. Kennari sýnir væntingu um hegðun, t.d. með fyrirmælum.

Óæskileg hegðun

Nemandi fer ekki að fyrirmælum, truflar aðra ýmist sjáanlega/líkamlega eða með yrtum (segir niðrandi orð) og óyrtum skilaboðum (grettir sig). *Brjóti nemandi skólareglu þá er um óæskilega hegðun að ræða. Stundum er hins vegar ekki ljóst hvort verið sé að brjóta skólareglu. Þá þarf að miða við fyrirmæli starfsmanna, þ.e. hvort nemandi hafi fengið*

fyrirmæli um að sýna ekki ákveðna hegðun. Það að henda skóm er óæskilegt, það að hlaupa á göngum er brot á skólareglum. Sem viðmið má taka það ef skráningarmenn eru ekki vissir um hvort hegðun sé óæskileg eða ekki skal miða við hvort viðeigandi væri að allir nemendur sýndu slíka hegðun. Ef viðeigandi væri að allir nemendur sýndu slíka hegðun þá telst hegðun ekki vera óæskileg.

Hegðunarfrávik

Hegðun er skráð eftir því hvort hegðun telst vera fyrsta, annars eða þriðja stigs hegðunarfrávik samkvæmt skráningu í mentor.

Dæmi um fyrsta stigs hegðunarfrávik:

1. þras, ögrun, rifrildi
2. hegðun sem truflar aðra
3. óhlýðni, neitað er að fylgja fyrirmælum
4. slæm umgengni
5. snerting, pot, tog, ýting
6. hlaup, ráp
7. húfa skilin eftir innandyra

Dæmi um annars stigs hegðunarfrávik:

1. særindi/niðrandi orðbragð, hæðni
2. ósannsögli, svik, svindl
3. áreiti, hrekkir, stríðni
4. ókurteisi

Dæmi um þriðja stigs hegðunarfrávik:

1. ofbeldi, slagsmál, ógnandi hegðun
2. skemmdarverk
3. þjófnaður

Einkenni á fyrsta stigs hegðunarfráviki: Um er að ræða minniháttar hegðunarfrávik sem er ekki talið vera ásetningur um að trufla eða meiða aðra.

Einkenni á annars stigs hegðunarfráviki: Um er að ræða munnlega hegðun og hegðun sem beinist greinilega að öðrum með ásetningi.

Einkenni á þriðja stigs hegðunarfráviki: Um er að ræða meiriháttar hegðunarfrávik þar sem um er að ræða skemmdarverk á eignum, þjófnað eða meiðsl á öðrum. Hér er um ásetning að ræða.

Afleiðing /viðbrögð starfsmanna við hegðun nemenda

Það sem á sér stað í kjölfar hegðunar barns og hefur áhrif á hvort hún eigi sér stað aftur. Viðbrögð starfsmanna eru ýmist viðeigandi eða óviðeigandi.

Rétt viðbrögð

Rétt viðbrögð starfsmanna skiptast í fjóra flokka. Þau eru a) jákvæð athygli, b) virk hunsun, c) hegðun leiðrétt (ReDirect (RED)), d) viðeigandi hegning.

Jákvæð athygli

Það er jákvæð athygli þegar starfsmaður veitir nemanda athygli, brosir, lítur glaðlega á hann, lætur hann vita að hann taki eftir því sem hann er að gera með því að kinka kolli, gefa merki eða önnur jákvæð líkamstjáningarmerki sem gefur nemanda staðfestingu á því að starfsmaður hafi tekið eftir hegðun hans.

Ekki er nauðsynlegt að nemandi sjái að starfsmaður hafi veitt honum jákvæða athygli til að það skráist sem jákvæð athygli á skráningarblað. Dæmi: Ef starfsmaður hefur sagt nemendum sínum að lesa og hann síðan lítur upp öðru hvoru til að athuga hvort nemendurnir séu að gera það sem til var ætlast er kennarinn með því að veita jákvæða athygli. (Það er

einungis svo ef það er gert á jákvæðan hátt en ekki með vanvirðingu eða leiðinlegum svip. Þá getur það flokkast sem óviðeigandi hegning.) Starfsmaður er þá að veita hegðun nemendanna athygli þó þeir taki ekki endilega eftir því. Við skráningu er merkt við óviðeigandi hunsun ef starfsmaður lítur ekki upp og veitir jákvæða athygli á því 10 sekúndna bili sem verið er að mæla. Ef hann hins vegar veitir jákvæða athygli á þessu bili er það merkt.

Með jákvæðri athygli er starfsmaður með hegðun sinni að styrkja jákvæða hegðun nemanda og auka þannig líkur á að jákvæð hegðun nemanda komi fram aftur; þetta á við ef nemandi veit af þessari athygli. Starfsmaður getur líka verið að veita jákvæða athygli án þess að nemandi taki eftir því og þá er hann ekki að styrkja hegðun nemanda en er samt sem áður í virku eftirliti. Þetta er engu að síður hvort tveggja merkt á sama hátt á skráningarblaði sem jákvæð athygli. Jákvæð athygli er aðeins skráð ef greinilegt er að starfsmaður sé að veita hegðun jákvæða athygli. Þá er hann að skima eftir hegðun og fylgjast með á jákvæðan hátt. Ekki er nóg að líta upp.

Jákvæð athygli á sér fleiri birtingarform.

1. *Umbun* Er eitthvað sem nemandi þykir eftirsóknarvert og fylgir á eftir æskilegri hegðun (tilraun til styrkingar hegðunar).
2. *Rétt umbun* er sú umbun sem veitt er þegar nemandi sýnir af sér æskilega/góða hegðun.

Sem dæmi um rétta umbun má nefna það þegar nemandi gerir það sem til er ætlast og hann fær hrós af einhverju tagi í kjölfarið.

Umbun getur verið af ýmsum toga.

1. *Félagsleg umbun*, t.d. bros, faðmlög, klapp, athygli, hrós og hvatning.

Dæmi: „Þakka þér fyrir að setja pennaveskið í skólatöskuna um leið og ég bað þig.“, „Flott hjá þér!“, „Vel gert!“ (Um leið er lófunum klappað saman). Bros og snerting eins og klapp á öxl eða faðmlag.

2. *Fríðindaumbun*, t.d. að skoða bók, fara í boltaleik eða hjálpa starfsmanni við eitthvað eftirsóknarvert. Fá að fara fyrir út úr tíma eða fá val í síðasta tíma.
4. *Efnisleg umbun*, t.d. límmiði, stjarna, broskarl eða einhvers konar miði eða tákn.

Virk hunsun

Starfsmaður ákveður/tekur meðvitaða ákvörðun um að veita óæskilegri hegðun nemanda ekki athygli á nokkurn hátt; hann velur að nota virka hunsun á hegðun nemanda. Þegar nemandi sýnir óæskilega hegðun þá er honum ekki umbunað á nokkurn hátt eða veitt nein athygli. Starfsmaður lætur sem hann sjái ekki óæskilega hegðun hans, snýr sér undan, talar ekki til hans og hefur ekki augnsamband. Starfsmaður tekur meðvitaða ákvörðun um að hunsa eða þykjast ekki taka eftir óæskilegri hegðun nemanda. Ekki má hunsa hættulega hegðun.

Hegðun leiðrétt (ReDirect (RED))

Starfsmaður reynir að sýna nemanda hvernig hann getur hætt að sýna óæskilega hegðun með því að benda honum á æskilega hegðun, reyna að styrkja jákvæða hegðun og/eða benda á þær afleiðingar sem áframhaldandi óæskileg hegðun mun hafa í för með sér.

1. Starfsmaður tekur barn afsíðis, rifjar upp hvað gerðist, barnið er látið segja hvaða hegðun var óviðeigandi, fær færi á að leiðrétta hegðunina og er minnt á hvað gerist ef það brýtur af sér og afleiðingar eru útskýrðar.
2. Starfsmaður reynir að sýna barni hvernig það getur hætt að sýna óæskilega hegðun með því að sýna því æskilega hegðun. Dæmi: Barn er allt á iði í sætinu sínu. Starfsmaður segir: „Maður á ekki að sitja svona í sætinu sínu heldur

svona!“ og sýnir barninu hvernig það á að sitja. Barn lemur annað barn til að fá dót sem það er með. Starfsmaður sýnir barninu að það getur fengið dótið með því að spyrja fallega.

3. Þegar barni er stýrt í það sem það á að gera með því að hreyfa líkama þess þegar barn hlýðir ekki fyrirmælum. Dæmi: Þegar tekið er í hönd barns og höndin látin taka úlpu upp, því fylgt að snaga og hendinni stýrt að snaganum og úlpan hengd upp. Það að hegðun sé leiðrétt er frábrugðið jákvæðri athygli að því leyti að jákvæð athygli er vanalega afleiðing æskilegrar hegðunar á meðan leiðrétting á hegðun er afleiðing óæskilegrar hegðunar og er notuð til að kenna viðeigandi hegðun. Þegar hegðun er leiðrétt er barni sagt eða sýnt hvað það getur gert til að sýna æskilega hegðun. Því er síðan veitt jákvæð athygli ef það fer eftir þessari leiðbeiningu. Það að hegðun sé leiðrétt er frábrugðið refsingu að því leyti að þegar hegðun er leiðrétt er barninu sagt eða því sýnt hvað það á að gera (en ekki aðeins hvað það gerði vitlaust eins og í refsingu).

Viðeigandi hegning

Við óæskilegri hegðun nemenda verður að huga að viðeigandi viðbrögðum starfsmanna. Viðeigandi er sú hegning sem er í réttu hlutfalli við hegðun nemandans, hvorki of lítil né of mikil. Ef nemandi sýnir óæskilega hegðun eins og að fara ekki að fyrirmælum þá væri viðeigandi afleiðing að nota viðeigandi hegningu eða RED. Dæmi um viðeigandi hegningu eru t.d.:

1. *Skammir og vanþóknun* Starfsmaður lítur á nemandan alvarlegur á svip og lýsir óánægju sinni með hegðun hans. Segir t.d.: „Mér líkar ekki þegar þú ferð ekki að fyrirmælum!“ eða „Ég er mjög svekkur yfir því að þú krassar á borðið.“

2. *Eðlilegar afleiðingar* eru ekki settar fram af t.d. starfsfólki (ekki inngríp) þegar eitthvað náttúrulegt hefur gerst. Það á t.d. við þegar nemandi stríðir ketti og er klórað eða þegar nemandi verður kalt á höndunum vegna þess að hann er ekki með vettlinga.
3. *Rökréttar afleiðingar* eru notaðar þegar eðlilegar afleiðingar eru of hættulegar eða eðlileg afleiðing hefur enga refsingu í för með sér. Hér er því beitt inngrípi. Dæmi um inngríp er ef nemandi hellir yddi á gólfið. Þá er hann látinn þrífa það upp eftir sig. Nemandi gleymir skólabókum heima og er látinn fara heim að ná í þær.
4. *Viðurlög* eru notuð þegar rökrétt afleiðing liggur ekki fyrir. Þau felast í því að missa einhver foréttindi, fá sekt eða þurfa að taka að sér einhver aukaverk sem nemandi finnst leiðinlegt. Dæmi: Ef nemandi hefur hagað sér illa og fær þá ekki frjálsan tíma, fara í tölvu, fara fyrr út úr tíma eða farsími tekinn af honum að vera með hann í tíma. Nemandi missir því einhver foréttindi.
5. *Hlé* Þegar nemandi er tekinn burt úr þeim aðstæðum sem hann sýnir óæskilega hegðun og sendur afsíðis á hlutlausan stað þar sem hann fær enga athygli. Nemandi á helst að vera farinn í hlé innan 10 sekúndna frá því að óæskileg hegðun birtist. Æskilegt er að nemandi sé ekki lengur en eina mínútu fyrir hvert aldursár í hléi. Leyfilegt er að lengja hléið láti nemandi illa eða neiti að fara í hlé. Sé hlé ekki beitt rétt skal merkja það með því að setja strik í óviðeigandi hegningu
6. *Annad* Það er t.d. þegar nemandi er sendur til skólastjóra/aðstoðarskólastjóra.

Röng viðbrögð

Röng viðbrögð starfsmanna skiptast í þrjá flokka. Þeir eru a) óviðeigandi hunsun, b) óviðeigandi hegningu, c) röng umbun.

Óviðeigandi hunsun

Starfsmaður veitir hegðun nemanda ekki athygli en ætti að gera það. Starfsmaður missir þá t.d. af tækifæri til að sýna jákvæðri hegðun athygli og auka þannig líkur á að hún eigi sér stað aftur eða hann bregst ekki við óæskilegri hegðun. Dæmi: Nemendur eru að klæða sig í útföt fyrir frímínútur og starfsmaður gengur fram hjá þeim án þess að veita æskilegri hegðun þeirra athygli. Starfsmaður missir þarna af tækifæri til að ná til barnanna á góðri stundu, þ.e. hann missir af tækifæri til að veita æskilegri hegðun athygli.

Starfsmaður gefur fyrirmæli og nemendur bregðast við þeim á viðeigandi hátt en starfsmaður umbunar ekki fyrir. Þetta er dæmi um óviðeigandi hunsun.

Starfsmaður getur með óviðeigandi hunsun líka látið vera að bregðast við óæskilegri hegðun. Dæmi: Ef nemendur eru að hlaupa á göngunum eða ýta í hvor/hver annan þannig að það geti skaðað þá eða ef nemendur eru á einhvern hátt að brjóta skólareglur þá gæti starfsmaður sýnt óviðeigandi hunsun með því að bregðast ekki við hegðun nemendanna. Starfsmaður hefur þá tekið eftir hegðun þeirra en nennir ekki eða kys ekki af einhverjum ástæðum að bregðast við henni. Æskilegt hefði þó verið að bregðast við. Þessi viðbrögð starfsmannsins auka líkur á því að nemendur sýni slíka hegðun aftur.

Óviðeigandi hegning

Þá er hegningin/viðbrögð starfsmanna ekki í samræmi við hegðun nemanda. Refsing er óhóflega mikil, óhóflega lítil eða niðurlægjandi. Starfsmaður skammar nemanda fyrir framan aðra, talar leiðinlega til nemanda þegar viðeigandi hefði verið að taka nemanda úr aðstæðum. Starfsmaður ætti að benda nemanda á hvaða hegðun hann vill sjá og gefa nemandanum með því tækifæri til að leiðrétta hegðun sína. Dæmi: Ef barn spyr kennara spurningar og kennari svarar: „Þú átt að vita þetta”, þá er kennari að hegna barninu fyrir að spyrja spurningar með því að svara ekki. Kennari hefði átt að svara spurningunni og ef hann

hefði verið búin að svara nemanda áður þá er greinilegt að nemandi hefur þurft skýrari leiðbeiningar. Því eru viðbrögð kennara ekki viðeigandi.

Þegar starfsmenn svara nemendum á óviðeigandi hátt þá er um að ræða óviðeigandi hegningu. Gera þarf greinarmun á því og jákvæðri athygli. Jákvæð athygli felur ekki í sér að einungis sé nóg að bregðast við hegðun nemenda eða að svara nemanda. Ef brugðist er við hegðun hvort sem um er að ræða æskilega eða óæskilega hegðun nemenda á óviðeigandi hátt þá er skráð óviðeigandi hegning á skráningarblað.

Röng umbun

Það er röng umbun þegar nemenda er umbunað eða fær athygli fyrir óæskilega hegðun, t.d. með umbun af einhverjum toga og þegar hefur verið minnst á. Dæmi um það er ef nemandi sýnir óæskilega hegðun og fær athygli kennara í staðin.

Starfsmaður ekki á staðnum – starfsmaður ætti að vera á staðnum

Starfsmaður ekki á staðnum: Þegar starfsmaður er ekki sjáanlegur á staðnum eða á því svæði sem verið er að mæla þá er merkt á skráningarblað að starfsmaður sé ekki á staðnum. Þetta á einnig við þegar starfsmaður fer úr kennslustund. Ef nemendur eru fleiri en 5 (6 og fleiri) þá er merkt í reit þar sem stendur starfsmaður ætti að vera á staðnum.

Við skráningu: Merkt er við að starfsmaður eigi að vera á staðnum ef nemendur eru fleiri en 5 á sama svæði og starfsmaður hvergi sjáanlegur. Starfsmaður þarf ekki að vera innan u.þ.b. þessa 10x10 svæði sem mælingarmenn eru að fylgjast með. Starfsmaður telst vera á staðnum ef hann er í sjónfæri. Ef mælingarmenn eru að mæla ákveðið svæði og starfsmaður er ekki innan þess litla u.þ.b. 10x10 ramma, en starfsmaður er hins vegar á sama svæði, þ.e. á ganginum sem verið er að mæla og hann er í sjónfæri, þá telst hann vera í sjónfæri og ætti því að sjá hegðun nemenda og hafa þannig tækifæri á að veita heðgun athygli. Ef starfsmaður hefur tækifæri á að veita hegðun nemenda athygli en gerir það ekki þá er merkt við

óviðeigandi hunsun á skráningarblaðið. Ef mælingarmenn telja að starfsmaður hafi ekki haft tækifæri á að veita hegðun nemenda athygli, hann hafi verið of langt í burtu en samt í sjónfæri, þá skal skrá æskilega hegðun nemenda og ekkert sem afleiðingu. Einnig getur þetta komið upp t.d. á gangi ef ekki sést framan í starfsmann sem labbar eftir ganginum, hann er ekki að tala við nemendur en gæti verið að brosa eða sýna nemendum leiðindasvip. Þá skal aðeins merkja við hegðun nemenda en ekkert sem sýnir viðbrögð starfsmanns. Ef starfsmaður er hvergi sjáanlegur á gangi ef verið er að mæla gang þá er ýmist merkt við starfsmaður ekki á staðnum eða starfsmaður ætti að vera á staðnum; það fer eftir fjölda barna.

Undantekningar og atriði sem ber að hafa í huga við skráningu

Í kennslustofu: Ef stuðningsfulltrúi situr með einum nemanda skal ekki merkja við hann í samskiptum við þann nemanda. Dæmi: Ef kennari er að gefa hópi af nemendum fyrir máli þá á að merkja við öll samskipti sem eiga sér stað. Ef stuðningsfulltrúi situr hjá einum nemanda á sama tíma og er að hlýða honum yfir, t.d. í lestri, þá skráist það ekki. Ef hann fer hins vegar að eiga samskipti við aðra nemendur eru þau samskipti skráð. Ekki eru skráð maður á mann samskipti ef kennari eða starfsmaður situr niðri með einstaklingnum. Ef starfsmaður stoppar hins vegar við nemanda þegar hann er að labba um bekkinn og veitir honum athygli, skoðar efnið, þá skráist það. Starfsmaður dettur út þegar hann sest niður með einum nemanda. Ef hann situr með hópi af nemendum, t.d. að spila, þá skráist það með.

Í skráningu er mögulegt að skrá bæði hunsum og jákvæða athygli á sama starfsmann í sama bili. Dæmi: Kennari sem stendur í inngangi og brosir eða heilsar aðeins sínum nemendum en lítur ekki á hina nemendurna hunsar þá en veitir hinum nemendum jákvæða athygli

Munur á aðdraganda og afleiðingu

Gera þarf greinarmun á spurningu, fyrirmælum eða bendingu sem aðdraganda hegðunar og hins vegar sem afleiðingu hegðunar. Ef starfsmaður gefur fyrirmæli strax í kjölfar hegðunar nemenda eru fyrirmælin skráð sem afleiðing hegðunar. Þá er starfsmaður að bregðast við hegðun nemenda. Dæmi: Ef nemandi er spurður spurningar strax í kjölfar hegðunar þá er spurningin skráð sem afleiðing hegðunar. Hegðun starfsmanns getur aldrei verið bæði skráð sem aðdragandi og afleiðing.

Ef starfsmaður horfir fyrst á nemanda, brosir til hans eða snertir (þegar hegðun nemenda á sér stað eða strax í kjölfar hennar (innan 2 sekúndna frá því að hegðun á sér stað)) og spyr síðan spurningar eða gefur fyrirmæli (3 eða fleiri sekúndur eftir að barn hegðar sér) er það fyrra (bros, snerting eða horfa á) skráð sem afleiðing hegðunar og það seinna (spurning eða fyrirmæli) sem aðdragandi hegðunar. Dæmi: Nemandi situr við borð sitt og er að læra (æskileg hegðun); kennari gengur til hans og veitir honum athygli með því að brosa til hans (afleiðing hegðunar/jákvæð athygli); síðan ef starfsmaður segir eftir 3 sekúndur: „Náðu í skrifarbókina þína!”, þá er það skráð sem fyrirmæli. Ef hins vegar starfsmaður brosir (afleiðing hegðunar og segir strax innan 3 sekúndna: „Flott, náðu síðan í skrifarbókina”, þá er það einnig skráð sem afleiðing). Þá er brosið, hrósið (flott) og fyrirmælin að sækja bókina allt sama afleiðingin.

Ef starfsmaður segir eitthvað áður en hann spyr spurningar eða gefur fyrirmæli er það sem hann segir áður skráð sem afleiðing hegðunar og spurningin eða fyrirmælin sem aðdragandi hegðunar. Dæmi: Nemandi er að leika sér í frímínútum og starfsmaður spyr hvað hann sé að gera. Í þessu tilviki er spurningin skráð sem afleiðing hegðunar nemandans af því að hún er viðbrögð við hegðun og það eina sem fylgir hegðuninni. Nemandi er að leika sér og starfsmaður hrósar honum fyrir það og spyr það svo hvað hann sé að gera. Í þessu tilviki er spurningin skráð sem aðdragandi hegðunar (bein spurning) vegna þess að hrósið var viðbragð

við hegðuninni og er því skráð sem afleiðing hennar. (Miðað er við eins og kom fram að ofan að það líði 3 sekúndur milli afleiðingar og aðdraganda.)

Hegðun starfsmanna getur aldrei verið skráð bæði sem aðdragandi og afleiðing á sama tíma.

Markmiðið er alltaf að fylgjast með viðbrögðum starfsfólks við hegðun nemenda og miðast við tækifæri starfsfólks til að bregðast við hegðun nemenda.

Rétt notkun á þriggja liða styrkingarskilmála

Styrkingarskilmáli skilgreinir sambandið á milli greinireitis (aðdraganda), hegðunar og afleiðingar. Rétt notkun á þriggja liða styrkingarskilmála felur í sér rétta notkun á fyrirmælum/áminningu um væntingu og rétta notkun á vali (greinireiti) og viðeigandi viðbrögðum, jákvæðri eða neikvæðri athygli, hunsun eða því að leiðrétta hegðun út frá hegðun nemanda. Dæmi um rétta notkun á þriggja liða styrkingarskilmála: Starfsmaður segir barni að sitja kyrrt, barn hlýðir og starfsmaður hrósar barninu fyrir. Dæmi um ranga notkun: Starfsmaður hunsar barnið þegar það situr kyrrt eftir að hafa verið sagt að gera það.

Skilgreining svæða

Skilgreining svæða þar sem beinar áhorfsmælingar verða teknar í grunnskólum. Hvert svæði fær númer frá 1–6 og eiga svæðin að vera sambærileg milli skóla og innan skóla (svæðaskipting milli aldurstiga).

Svæði númer 1 = kennslustofa, 10 mínútna mæling

Svæði númer 2 = stigar, gangar, salerni, 5 mínútna mæling

Svæði númer 3 = skósvæði/fatasvæði, 5 mínútna mæling

Svæði númer 4 = útisvæði, 5 mínútna mæling

Svæði númer 5 = inngangur 5 mínútna mæling

Svæði númer 6 = matsalur 10 mínútna mæling

Svæði númer 7 = frístundaskóli, 30 mínútur á dag í hverjum frístundaskóla

Skólunum er skipt í þrennt eftir aldurstigum. Ekki er um að ræða alveg sambærilega skiptingu en taka varð mið af svæðaskiptingu kennslustofa sem var svipuð milli skóla en ekki eins.

Þegar mæling á sér stað hefur hver mælingarmaður sitt svæði. Mælingarmaður eitt mælir alltaf í öllum skólum á svæði 1, þ.e. hjá yngsta stigi (ýmist 1–4 eða 1–3 bekkur). Mælingarmaður tvö mælir þá alltaf í öllum skólum á svæði 2 sem er kallað miðstig (5–7 eða 4–7 bekkur). Mælingarmaður þrjú mælir alltaf á svæði 3 sem er elsta stig (8–10 bekkur).

Mælingar verða teknar á þremur tímum í hverjum skóla, á morgnana kl. 9:00, í hádeginu kl. 10:50 og eftir hádegi kl. 12:50. Hver mælingarmaður fer á sinn stað og mælir þau svæði frá 1–6. Svæðin verða ekki alltaf mæld í sömu röð þar sem svæðin innan og milli skóla eru misjöfn. (Frá sumum kennslustofum er gangur beint út frá þeim og síðan skósvæði en á öðrum svæðum er skósvæði beint fyrir framan kennslustofu. Þannig þarf að taka mið af uppbyggingu svæða og hvernig tíminn er hverju sinni). Það er ekki er sama röð á morgnana klukkan 9:00 og í hádeginu þar sem börnin fara á ólíkum tíma í mat.

Stærð svæða er fyrirfram skilgreind og hafa mælingarmenn fengið þjálfun í því með sýnikennslu hve stórt hvert svæði er. Einnig var þeim sagt að þeir mættu ganga um svæðið en stoppa síðan þegar þeir voru að skrá og þá eigi þeir einungis að skrá hegðun sem kemur fram í u.þ.b. heyrnarfjarlægð eða 10 skref frá sjálfum sér (10x10). Ákveðið var að mælingarmenn hefðu frjálsar hendur með að ganga innan áður skilgreinds svæðis meðan á skráningu stóð þar sem það virtist tilviljunarkenndara og óljósara með hverju og hverjum þeir væru að fylgjast. Það var líka gert vegna þess að skv. reynslu rannsakenda í þjálfun kom í ljós að starfsmenn reyndu að forðast mælingarmenn, en það var auðveldara að skrá og vera í heyrnarfjarlægð

með þessum hætti. Með þessu gafst ennfremur tækifæri til að ganga um eða færa sig innan áður skilgreinds svæðis eins og t.d. á gangi, þá getur mælingarmaður fært sig þangað sem fylgjast þarf með tiltekinni hegðun enda er misjafnt hvar nemendur og starfsmenn eru staðsettir á hverju svæði hverju sinni.

Allar mælingar byrja inni í kennslustofu. Það á jafnt við hvort sem þær hefjast á morgnana, á hádegi eða eftir hádegi,.

Tilviljanakennt val á kennslustofum

Matsmenn eru með umslag fyrir hvert aldurstig og hvern skóla með númeri á öllum bekkjum á hverju aldurstigi. Dreginn er einn miði í hverri mælingu sem segir til um í hvaða bekk mælingarmaður skuli mæla. Miðinn er settur í annað umslag þar til allir bekkir hafa verið valdir. Miðarnir eru síðan settir aftur í valumslagið og þá er aftur dregið á hverjum degi. Því er tilviljunarkennt í hvað bekk mælt er. Þannig eru jafnar líkur á að sérhver bekkur verði valinn. Kennarar vita þá ekki fyrirfram hvort eða hvenær mæling muni eiga sér stað hjá þeim.

Skráning í kennslustofu

Kennsla 1 er almenn kennsla. Í slíkum aðstæðum er gert ráð fyrir að virk samskipti séu til staðar milli nemenda og kennara. Þá er ætlast til að kennari veiti jákvæða athygli allan tímann, geri hann það ekki sýnir hann óviðeigandi hunsun. Ekki er nóg að kennari horfi á nemendur til að það skráist jákvæð athygli.

Kennsla 2 eru aðstæður þar sem ekki er um að ræða virk samskipti milli kennara og nemenda. Þessar aðstæður eru t.d. þegar horft er á myndband, kennari er með upplestur, hljóðlestur eða próf. Í þessum aðstæðum er nóg að kennari sé að fylgjast með nemendum, þ.e. fylgjast með þeim að lesa eða horfa á myndband. Kennari þarf að veita hegðun nemenda

athygli. Ekki er nóg að hann horfi út í loftið, út um glugga eða sé í tölvunni. Ef hann veitir ekki hegðun nemenda athygli, er ekki með virkt eftirlit, þá er merkt við óviðeigandi hunsun.

Ef starfsmaður gefur fyrirmæli og nemandi fer að fyrirmælunum en bilið endar þá er viðeigandi að skrá æskilega hegðun og engin viðbrögð hjá starfsmanni því hann bregst ekki við fyrr en í næsta bili. Ef kennari gefur hins vegar fyrirmæli og nemandi fylgir þeim strax eftir innan bilsins og ef kennari hafði strax innan bilsins tækifæri á að veita jákvæða athygli eins og að segja „Takk“ en gengur í burtu þá sýnir hann óviðeigandi hunsun. En þegar hann er að bíða eftir að nemandi fari að fyrirmælum þá er viðeigandi að hann bíði með að bregðast við; þá er ekkert skráð nema æskileg eða óæskileg hegðun.

Þegar engin stjórn er í bekk, þ.e. mikil læti eða enginn að gera það sem til var ætlast, og kennari gengur á milli og sinnir einstaka nemanda er það jákvæð athygli gagnvart þeim nemanda. Kennari er þá á sama tíma og hann er að veita einum nemanda jákvæða athygli að hunsu óæskilega hegðun í bekknum. Kennari hefði átt að leggja áherslu á ná stjórn á aðstæðum.

Aðferðir við gagnasöfnun

1. Við skráningu er notast við 10 sekúndna bilaskráningu. Skráningin fer þannig fram að mælingarmenn eru með iPod. Þegar kveikt er líða 5 sekúndur, síðan heyrir *horfa*. Þá eiga mælingarmenn að horfa á samskipti á því svæði sem þeir eru að mæla í 10 sekúndur. Eftir 10 sekúndur hafa liðið heyrir *skrá*; þá eiga mælingarmenn að skrá niður þá hegðun sem þeir sáu síðustu 10 sekúndur. Mælingarmenn fá 5 sekúndur til að skrá. Þegar 5 sekúndur hafa liðið heyrir aftur *horfa* og þá eiga mælingarmenn aftur að horfa á hegðun starfsmanna og nemenda og síðan að skrá eftir 10 sekúndur þá markhegðun sem samkvæmt skilgreiningum á að mæla.

2. Mælingarnar eru í 5 mínútur á öllum svæðum, þ.e. tuttugu, tíu sekúndna bil, nema í kennslustofu og í matsal, þar eru mælingarnar í 10 mínútur eða fjörutíu, tíu sekúndna bil.
3. Mælingarmenn eiga að vera í eins mikilli fjarlægð frá nemendum og starfsfólki og þeir geta en fjarlægðin verður að vera þannig að mælingarmaður geti heyrt samtal milli þátttakenda. Miðað er við að mælingarmenn séu ekki lengra frá þeim sem þeir eru að mæla en 10x10 (u.þ.b.10 skref frá sér).
4. Þátttakendur gætu viljað fá að vita hvað mælingarmenn eru að gera. Mælingarmenn mega aldrei sýna neinum gögn eða önnur eyðublöð. Mælingarmenn eiga að vera vingjarnlegir og einfaldlega segja starfsmönnum að þeir séu þarna vegna PBS-kerfisins og að öllum upplýsingum sem safnað verður verði deilt með skólunum þegar gagnasöfnun er lokið. Þegar/ef nemendur spyrja á aðeins að segja að þeir séu nemandur í Háskóla Íslanda og séu að fylgjast með skólastarfi fyrir verkefni sem þeir eru að gera.
5. Mælingarmenn eiga að reyna að hafa það ávallt að leiðarljósi að ekki sé augljóst hverjum þeir eru að fylgjast með. Að snúa líkamanum öðru hvoru getur hjálpað til. Þannig er ekki augljóst með hverjum er verið að fylgjast.
6. Mikilvægt er að stærð þeirra svæða sem mæla á hverju sinni sé vel skilgreint. Aðeins á að skrá niður samskipti sem eiga sér stað innan áður skilgreinds svæðis. Á meðan áreiðanleikamælingarnar eru teknar er mikilvægt að báðir mælingarmenn séu sammála um stærð svæðis.
7. Mælingarmenn mega á engum tímapunkti þegar þeir eru að mæla skipta sér af því sem er að gerast í kringum þá. Ef nemendur sýna óæskilega hegðun þá er það hlutverk mælingarmanns að skrá það niður. Hins vegar getur stundum verið þörf á að grípa inn í og hætta skráningu, eins og t.d. ef um skemmdir á eignum skóla eða um

alvarlegar líkamsmeiðingar er að ræða; þá ber að sækja hjálp frá starfsfólki eftir þörfum. Forðast ber að blanda sér í það sem fram fer.

8. Mælingarmenn eiga ekki að hreyfa sig nema engin sjáanleg hegðun sé til staðar.

Mælingarmaður 1 færir sig og áreiðanleikamaður fylgir honum.

Áreiðanleikamælingar

Samræmismælingar milli matsmanna (Inter-observer Agreement (IOA)) voru teknar í 30 % tilvika hjá hverjum mælingarmanni. Til þess að áreiðanleiki sé milli matsmanna er mikilvægt að góð þjálfun á mælingarmönnum eigi sér stað. Það skiptir máli að áreiðanleiki milli matsmanna sé til staðar. Það þýðir að þeir mæli allir eins. Þá skiptir ekki máli hver mælir hverju sinni því að sameiginlegur skilningur á því sem verið er að mæla er til staðar.

Þjálfun á mælingarmönnum

1. Skilgreiningar: Áður en æfingar í skólaaðstæðum eiga sér stað þurfa allir mælingarmenn að vera sammála um sameiginlegan skilning á hugtökum og hvernig nota eigi skráningarblað.
2. Þegar mælingarmenn eru orðnir öruggir á skilgreiningum á þjálfarinn að koma með dæmi og mælingarmenn eiga að prófa að skrá niður.
3. Þjálfun á skráningu fer fram með munnlegum dæmum og í skólaaðstæðum.
4. Æfing í skólaaðstæðum 1. Mælingarmenn eiga að fara í skóla og æfa skráningu. Byrjað er á því að horfa á samskipti, ekki skrá neitt niður en ræða sín á milli hvernig væri viðeigandi að skrá samskipti.
5. Æfing í skólaaðstæðum 2: Þegar mælingarmenn eru orðnir öruggir um að þeir séu að skrá hegðun á sama hátt þá er byrjað á því að taka áreiðanleikamælingar. Mælingarmenn þurfa að tryggja að kveikt sé á iPod á sama tíma. Það er m.a. hægt með því að mælingarmaður 1 kveiki á iPod fyrir bæði hann og áreiðanleikamann til þess að

tryggja að báðir byrji á sama tíma eða að matsmenn notist við sama iPodinn. Engar samræður milli matsmanna eru leyfilegar

6. Þegar að mælingalotu líkur tekur mælingarmaður 1 bæði skráningarblöðin. Mælingarmaður 1, (ekki áreiðanleikamælingarmaður), heldur utan um skráningarblöð beggja mælingarmanna eftir að áreiðanleikamælingar hafa verið teknar.
7. Ef þörf er fyrir hendi eftir mælingu þá mega mælingarmenn tala saman um það hvernig ákveðið atvik hafi verið skráð. Þetta er aðeins í lagi einstaka sinnum og aðeins eftir mælingu. Ekki má gera neinar breytingar á skráningarblöðum.
8. MEÐAN Á SKRÁNINGU STENDUR ERU ENGAR UMRÆÐUR LEYFLEGAR UM ÞAU GÖGN SEM SAFNAÐ ER.

Viðauki 2

1 = Hólastól 2 = Njarðvíkurskóli 3 = Myllubakkaskóli 4 = Frístund 1 = Almenn kennsla 2 = Videohijóðlesur/þrópplestur kennsla
 1 = Kennslustofa 2 = Stígar, gongur, sulemi 3 = Fatasvaði/skósvaði 4 = Útisvaði/frimínútur 5 = Immgangur 6 = Matsalur
 Mælingarsalur Dags: _____ Kl.: 9:00 10:50 12:45 *Reglulegaþing til hegðunar sýnileg: Já / Nei*

Starfsmenn - Aðrirgangandi		Starfsmenn - Afgæðing			Starfsmenn - Afgæðing						
Spurning/ fyrirmæli/ bendingar		Hegðun barns			Réttráðgjafi						
Skipti nr.	Óskyr nr.	Eðlileg	Óeðlileg 1...2...3	Jafnvæði afþyglis	RÚD	Væðingandi þinging					
		Réttráðgjafi			Virk lumun	Óvirkjandi þinging	Röng urður	Óvirkjandi þinging	Óvirkjandi þinging	STM skrá staðnum (5-)	STM sett að verra á staðnum (5+)
1											
2											
3											
4											
5											
6											
7											
8											
9											
10											
11											
12											
13											
14											
15											
16											
17											
18											
19											
20											

Ragaheiður Sif Gunnarsdóttir, 2007. Fjölföldun óheimil, nema með leyfi.