

Ágrip

Í þessari ritgerð er fjallað um verslunarstaði og erlenda gripir sem fluttir hafa verið til landsins, frá landnámsöld til 16. aldar. Megin tími hennar spannar frá 12. öld til 14. aldar þar sem flestir gripirnir sem hafa fundist eru frá þeim tíma, og verslunarstaðirnir verið þá allir á einhverju tímaskeiði sínu í notkun. Fjórir verslunarstaðir hafa verið rannsakaðir með uppgrefti og farið er hér í uppsetningu þeirra með það í huga hvað þeir eiga sameiginlegt við uppsetningu og skipulag. Gripaflokkarnir sem þar var að finna eru bornir saman við gripaflokka sem hafa verið að finnast á nokkrum stöðum á Íslandi frá svipuðu tímaskeiði frá landnámi til 16. aldar. Farið verður stuttlega í nokkra gripir sem hafa fundist á Íslandi og sagt hvaðan þeir koma, en þar sem ekki allir gripaflokkarnir hafa verið rannsakaðir, þá er ekki sagt frá þeim öllum. Einnig verður farið stuttlega í sögu verslunarstaða á Íslandi, lög, reglur og gjaldmiðil til þess að tengja saman hvernig verslunarlífið hefur staðið fyrir sér á þessum stöðum.

Efnisyfirlit

1. Inngangur.....	bls. 3
2. Ritaðar heimildir.....	bls. 6
2.1. Sex skip til Íslands.....	bls. 8
2.2. Lög, skattur og tollur.....	bls. 11
2.3. Gjaldmiðill; verðgildi og verðlag.....	bls. 14
2.4. Íslenskar vörur.....	bls. 19
2.5. Samantekt.....	bls. 22
3. Verslunarstaðir.....	bls. 24
3.1. Kolkuós.....	bls. 27
3.1.1. Gripir frá Kolkuósi.....	bls. 29
3.2. Maríuhöfn.....	bls. 31
3.2.1. Gripir frá Maríuhöfn.....	bls. 34
3.3. Gásir.....	bls. 35
3.3.1. Gripir frá Gásum.....	bls. 37
3.4. Gautavík.....	bls. 40
3.4.1. Gripir frá Gautavík.....	bls. 42
3.5. Samantekt á gripum frá verslunarstöðunum.....	bls. 43
3.6. Samantekt og niðurstaða verslunarstaðanna.....	bls. 45
4. Gripir inn til Íslands.....	bls. 47
5. Samantekt gripa frá verslunarstöðum og bæjum.....	bls. 49
6. Erlendir gripir.....	bls. 52
6.1. Bökunarhellur.....	bls. 52
6.2. Brýni.....	bls. 53
6.3. Kléberg.....	bls. 54
6.4. Gler og raf (perlur).....	bls. 55
6.5. Leirker.....	bls. 56
6.6. Málmur og málmblöndur.....	bls. 57
6.7. Gler.....	bls. 57
7. Lokaorð.....	bls. 58
Heimildaskrá.....	bls. 60
Mynda- og töfluskrá.....	bls. 69

1. Inngangur

Verslun og viðskipti hafa þekkt á milli manna um langa tíð. Vöruviðskipti og verðlagning hefur gengið manna á milli og þróast í gegnum tíðina um leið og vöruleiðir breyttust og breiddust út um heiminn með þeim afleiðingum að heimurinn virtist smærri en áður.

Viðskipti og vöruskipti þekktust einnig á Íslandi þar sem erlendir aðilar komu til Íslands með varning frá heimalandi sínu og hafa fornleifarannsóknir sýnt það, og eins eru til ritaðar heimildir um verslunarstaðina og hvernig lög voru í kringum þessa verslunarstaði. Þessi ritgerð mun fyrst og fremst fjalla um verslunarstaðina sem grafnir hafa verið upp og rannsakaðir, erlenda gripir sem þar var að finna og reynt að sýna hvaðan þessir erlendu gripir komu frá með því að tala um uppruna þeirra. Einnig verður skoðað örlítið hvernig dreifing á erlendu gripunum voru um landið, með því að skoða gripafundi á örfáum stöðum sem hafa verið grafnir upp og bera saman við gripafundina frá verslunarstöðunum á Íslandi.

Tímabilið sem þessi ritgerð mun ná yfir er stuttu eftir landnám og til 16. aldar. Þó er helsti tíminn frá 12. öld til 14. aldar, þar sem aldursgreiningarnar á uppgröfnu verslunarstöðunum hafa helst náð til þess tíma. Einnig verður aðeins litið á ritaðar heimildir til þess að koma með fram skilning á því sem fornleifarannsóknir geta ekki sýnt okkur. Uppgreftir á verslunarstöðunum hafa verið fáir og misvel rannsakaðir, en þó gefa þeir okkur ágæta sýn yfir hugsunarhætti tengdum stöðunum og hvernig atvinnuhættir voru til staðar þar.

Þar sem Ísland byggðist fyrst og fremst á bændasamfélagi, munu bændur sem hafa ætlað sér að taka þátt í vöruskiptum og verslun getað framleitt eitthvað umfram það sem þá vantaði fyrir bæi sína og ábúendur. Allt sem var umfram sjálfsnotkun á vörum var þá hægt að reyna að selja eða til að skipta út vörum fyrir aðrar sem hafa verið meiri þurfi fyrir bæinn.

Til að skilja tilgang verslunarstaðanna verður reynt að greina hugsunarháttinn á bak við þá, lögin, gjaldeyri og verð og hvers lenskir þessir viðkiptamenn voru sem komu til Íslands til þess að eiga viðskipti við heimamenn og þá líkt og sagt var, með því að skoða gripina á verslunarstöðunum. Hægt er að sjá út frá legu og útfærslu á

verslunarstöðunum að einhvers konar stýring og hugsunarháttur hefur farið fram á þessum stöðum. Staðirnir eru uppsettir sem lítil verslunarþorp og einhver miðstýring hefur verið við þessa staði. Farið verður nánar í það í kafla 5, en þá er farið yfir verslunarstaðina sem hafa verið grafnir upp og reynt að finna tengingu á þeim hvað varðar uppsetningu þeirra og jafnvel hvort það hafi verið menn frá sama landi sem settust að á fleiri en einum stað.

Fornleifafræðingar hafa fundið ýmsa grip, sem hægt er að rekja á flestum hvort um er að ræða íslenskan eða innfluttan grip, þá er helst farið í hráefni þessara gripa eða stílblagð. Þessir gripir hafa fundist á verslunarstöðum sem búið er að rannsaka á Íslandi en til þess að sjá hvort nýting á innfluttum vörum hafi verið á Íslandi er talið betra að skoða þá grip sem hafa verið að finnast í uppgröfnum húsum eftir að viðskipti hafa átt sér stað, þar sem einhver af ábúendum hefur átt einhvers konar viðskipti, hvort sem það sé við verslunarstaði eða við einhvers konar farandssölumenn. Það mun einnig verða eitt af því sem fjallað er um í þessari ritgerð. Enn fremur verður farið í erlenda grip á bæjarstæðum og reynt að sjá hvað verið var að selja til landsins því reikna má með að hluti af gripunum sem fundist hafa á verslunarstöðunum hafi verið í einkaeign verslunarmanna og því ekki ætlað að selja.

Markmiðið með ritgerðinni er því þrjúþætt. Fyrst er farið yfir ritaðar heimildir varðandi verslun og viðskipti og hvernig þeim hefur verið háttað. Síðan er farið yfir uppgrafna verslunarstaði á Íslandi og þeir bornir saman til að sjá hvað er sameiginlegt og hvað ekki á þessum stöðum. Þriðji hlutinn er um gripina sem hafa verið að finnast og hráefni þeirra skoðað með það í huga að sjá hvaðan þeir koma og hvernig nýting á þessum gripum hefur verið með því að skoða gripafundi á nokkurm bæjarstæðum og sjá hvernig dreifing hefur verið á erlendu gripunum inn í landið.

Gripir sem finnast á Íslandi við fornleifauppgröft má í raun skipta í tvennt, erlenda og innlenda grip og í hvorum flokki fyrir sig er að finna tvo undirflokka, lífræna og ólífræna. Í þessari ritgerð verður aðeins farið í erlenda, ólífræna grip. Þeir gripir geta varðveist lengi í jörðu og því ættu þeir að vera nokkuð áreiðanlegir hvað varðar fjölda sem er að finna á hverju svæði fyrir sig, þar sem þeir eyðast ekki líkt og lífrænar leifar, sem finnast helst þar sem jarðvegur hefur getað boðið upp á slíkt.

Einnig verður reynt að sýna fram á hversu mikilvæg verslun hefur verið við erlenda aðila. Farið verður aðeins í gripi sem eiga rætur sínar að rekja erlendis, ekki verður þó fjallað um járn þó svo að stílblagðið sé greinilega erlent. Það er aldrei að vita nema þeir sem stunduðu málmiðn og járnsmíði á Íslandi hafi verið mjög handlagnir. Flestir af þessum stöðum hafa ekki gert það nákvæmar rannsóknir eða eru ennþá að vinna í þeim, þannig að það má búast við gróflegum niðurstöðum en niðurstöðum engu að síður, sem vonandi munu verða áhugaverðar.

2. Ritaðar heimildir

Ritaðar heimildir geta sýnt ýmislegt sem ápreifanlegar heimildir hafa ekki náð að varðveita. En ýmislegt í rituðum heimildum gefa vísbendingar um hvað t.d. var verið að koma með til landsins eða flytja úr landi en hafa horfið úr jarðvegi í tímann rás, þá helst lífrænar leifar. Ýmislegt er þá að finna í rituðum heimildum sem gæti fyllt upp í þær eyður, upp að vissu marki. Í sumar eyður hafa ýmsir fræðimenn reynt að lesa á milli línanna og komið með kenningar til þess að túlka það sem upp á vantar, með mismunandi útkomum. Vissulega voru einhver lög um hvernig átti að hegða sér varðandi verslunarstaði. Skattar og annað fylgdi því að fá að leggja að landi og stunda sín viðskipti.

Nokkuð áberandi þykir að sjá í *Biskupasögum* að sjómenn og kaupmenn hafi heitið á biskup við Íslandsstrendur til að komast klakklaust að landi. Í því samhengi er helst heitið á Þorlák biskup sem var biskup í Skálholti frá árunum 1178 – 1193 (Skálholt. 2004 – 2012 sótt þann 13. febrúar 2012 af síðu:

http://www.skalholt.is/frodleikur/biskupar/thorlakur_thorhallsson/).

Þar má nefna að kaupmenn sem komu frá Vestmannaeyjum og voru á leið sinni til Eyrar, líklegast með varning, lentu í slæmu óveðri og hétu á Þorlák biskup um að þeir kæmust á leiðarenda. Fyrir kraftaverk hætti óveðrið og þeir komust samdægurs til Eyrar (Biskupasögur II. 2002; 253). Ekki er sagt frá því þarna hverju þeir hétu á Þorlák, en til eru í Biskupasögnum frásagnir um hverju var heitið fyrir góðan byr og örugga ferð.

Annars staðar er sagt frá því að menn frá Orkneyjum höfðu komið til Íslands á tveimur skipum þar sem einn Íslendingur var á öðru skipinu. Hann mælti með því að þeir skyldu heita á Jón biskup sem þá var biskup á Hólum. Gerðu þeir það og gáfu hálfan enskan pening¹. Þeir hétu á hann upp á að fá að sjá annað hvort sól eða land áður en þoka skylli á eða nón kæmi sama dag. Þeir komust að landi heilu á höldnu. Þeir sem höfðu verið um borð á hinu skipinu höfðu ekki heitið á neinn og rak skip þeirra að landi á Eyrum þar sem skipið brotnaði í spón (Biskupasögur I. 2003; 309-310).

Einnig er talað um kaupmenn sem voru á leið sinni til Íslands en höfðu fengið myrkur yfir sig í tvær vikur. Þeir hétu þá á Jón biskup hálfra mörk vax, en það var um 430g sem

¹ Enskur silfurpeningur vó um 1,46g sem jafngilti um tveimur álnum vaðmáls

samsvaraði sex álnum vaðmáls. Eftir heitið komu þeir að landi á Gásum, heilir á höldnu (Biskupasögur I. 2003; 310-311). Þessi biskup hefur að öllum líkindum verið Jón Ögmundsson, Hólabiskup.

Jón biskup er nefndur fyrir í Biskupasögum þar sem hann er sagður vera að koma til landsins að Eyrum (Eyrarbakka) með timbur, og hefur þá að líkindum ætlað norður að láta reisa Hólakirkju. Þetta hefur átt að gerast árið 1107 þar sem hann er sagður hafa komið við á Alþinginu það árið (Biskupasögur I. 2003; 200). Það myndi vera ein líklegasta skýringin fyrir því að hann hafi komið að landi að sunnan, að hann hafi átt eitthvert erindi þangað því Kolkuós var þegar orðinn að höfn og því mun styttra að fara með allt timbrið þangað heldur en að koma að landi að sunnan og ferðast með það yfir landið.

En þó svo að verslunarstaðirnir séu nefndir, þá hefur það sést að í fæstum tilvikum eru einhver viðskipti í gangi. Þessir staðir virðast frekar vera samkomustaðir þar sem fólk var að koma til landsins.

Eins og sjá má segja þessar rituðu heimildir ýmislegt sem fornleifar myndu ekki sýna okkur. Ritaðar heimildir segja einnig ýmislegt varðandi verslunarstaðina sem fornleifarannsóknir gætu ekki sýnt okkur. Þá helst um mannlífið og hvernig menn áttu að haga sér varðandi viðskiptahættina og samskipti við hina og þessa sem stunduðu viðskiptin eða réðu yfir svæðunum. Þessi kafli segir frá helstu rituðu heimildum sem er að finna fyrir verslunarstaðina. Óháð því hvaða staður er til umfjöllunar, þá kemur sum staðar skýrt fram hvað mátti og hvað ekki á þessum stöðum á meðan aðrar heimildir sýna það aðeins óbeint. Í kaflanum er farið yfir verðlag á vörum og skatta. Þá er einnig mikilvægt að skilja hvernig almenn starfsemi hefur farið fram á stöðunum, á annan hátt en að þar hafi aðeins verið vörur til að eiga viðskipti með. Líkt og í dag hafa vörurnar kostað eitthvað, burtséð frá því í hvers konar formi gjaldeyririnn var. Þessar vörur þurfti að veга og meta.

Eins og áður segir geta ritaðar heimildir gefið upplýsingar um ýmislegt sem áþreifanlegar heimildir geta ekki sýnt fram á og því er mikilvægt að hafa þær samhliða fornleifarannsóknum til þess að geta túlkað niðurstöður betur.

2.1 Sex skip til Íslands

Í gegnum heimildasöfnunina, hef ég á nokkrum stöðum rekist á fræðimenn að vitna í íslensku fornbréfin sem segja að sex skip hafi átt að koma til landsins á hverju ári. Mikið misræmi er í túlkun þeirra. Í bréfi sem skrifað var á Þingvöllum þann 1. júlí 1419 segir;

„Kom oc ydart bref hit j landhit til oss j huerio ij forbudut oss ath kaupslagha met nokora vtlendska menn. En worar rettarbetøtr giora suo raadh firer atg oss skyldæ koma sæx skip af noreghi arligha: huat sæm æi hefuer komit vpp a langha tima: huar af ydr naadh ok þetta fataeka landh hefuir tækit grofuan skada:...” (Íslensk fornbréf. 1857; nr. 330 bls. 268).

Í *Lögmanns annál* frá árinu 1419, þaðan sem þessi texti kemur, útskýrðu Íslendingar í bréfi til Eiríks konungs hvers vegna þeir skiptu við útlendinga þrátt fyrir bannið sem sett hafði verið á þá. Bréfið er undirritað af 24 mönnum þar sem tveir eru lögmenn og einn hirðstjóri. Boulhosa segir að sáttmálinn sem þeir vitna í og eigi að vera Gamli sáttmálinn, sé skrifaður á eftir bréfinu eða á 15. öld og að tilgangurinn með bréfinu sé að sýna fram á hvernig Ísland hafi verið áður en Íslendingar gengust undir stjórn Noregskonungs og að Íslendingar hafi ákveðið að sameinast konungi vegna fátæktar sem var í landinu, átti þá konungurinn að vera n.k. verndarhringur (Boulhosa, P.P. 2006; 13, 58 og 74).

Í þessu skjali eru nefnd skipin sex sem áttu að hafa komið til Íslands og segir í bréfinu að þeir vilji þjóna konungi í samræmi við sín fornu lög, hefðir og skilmála sem forfeður þeirra settu.

Eins og áður kom fram hafa þessi sex skip verið túlkuð á ýmsan hátt og m.a. hefur til dæmis verið talið að þessi skip hafi verið tilraun konungs til einokunar á Íslandi, setja skorður konungs yfir vald viðskipta Íslendinga og Norðmanna og að tryggja kaupsiglingu fyrir afurðir sínar (Boulhosa, P.P. 2006; 58).

Ekkert bendir til að viðskiptakjör Íslendinga hafi farið versnandi um miðja 13. öld eða að illa hafi gengið að fá skip til landsins. Mauer taldi að sú túlkun að tengja skipin sex við fátækt landsmanna hafi orðið til á 15. öld, meðal annars þegar Íslendingar hylltu

Eirík af Pommern árið 1419 en *Lögmanns annáll* greinir frá því að árið 1413 hafi Eiríkur af Pommern bannað alla verslun Íslendinga við útlenda kaupmenn sem þeir höfðu ekki skipt við áður. Aftur á móti hafði konungurinn í Englandi lagt blessun sína yfir viðskiptin á milli þeirra og Íslendinga (Boulhosa, P.P. 2006; 71 og 75, *Islandske annaler*. 1888; 291). Það sem hvatti helst Íslendinga til að taka saman í sáttmálana var áhuginn á viðskiptum við Englendinga sem voru að aukast til muna og frekari bein viðskipti voru í gangi (Boulhosa, P.P. 2006; 100).

Ýmsar túlkanir hafa komið fram á þessum texta varðandi skipin sex og hvort fátækt hafi virkilega ríkt á Íslandi á 14. og 15. öld en þessi texti virðist veða þyngra en ýmsir aðrir textar sem er að finna í íslenskum fornritum. Það sem þykir svona mikilvægt við þetta textabrot er mikilvægi Íslendinga við samskipti erlendis og þá hvernig viðskiptin hafa farið fram. Var allt komið í ólag á 14. öld þannig að Íslendingar neyddust til að biðja um aðstoð frá Noregskonungi og þar af leiðandi að fá aðeins sex skip til Íslands á hverju ári, eða var þetta leið konungs til þess að einoka viðskipti Íslendinga eingöngu við Norðmenn? Því verður reynt að svara í samantekt á rituðum heimildum.

Björn Þorsteinsson telur hins vegar að ekki sé víst að Íslendingar hafi í raun verið háðir Norðmönnum varðandi matvælainnflutning þar sem hann telur að sex skip til landsins hefðu ekki nægt til að flytja allt sem Íslendinga vantaði á síðari hluta 13. aldar, heldur að Íslendingar hefðu þurft að koma afurðum sínum á markað og að þessi sex skip hefðu verið nægilega mörg til þess. Þannig hafi verslun ekki verið svo illa stödd á þessum tíma þrátt fyrir það sem ritaðar heimildir virðast gefa í skyn (Boulhosa, P.P. 2006; 64). Helgi Þorláksson tekur undir þetta og segir Gunnar Karlsson þar sem hann vitnar í Helga, að með þessum sex skipum hafi þau getað borið samtals 720 tonn, eða ríflega 120 tonn hvert þeirra. Áætlað er að Íslendingar hafi haft um 550 – 660 tonn af vaðmáli til að flytja út ár hvert og passar það við áætlanir á kaupsiglingunum til Íslands sem hafa verið, líkt og sagt var, um 700 tonn (Gunnar Karlsson. 2009; 238).

Líklegt er að umræðan um þessi sex skip séu til komin vegna deilna varðandi fiskveiði og verslun Englendinga á Íslandi á 15. öld (Boulhosa, P.P. 2006; 78). Englendingar voru farnir að venja komur sínar við Íslandsstrendur bæði til viðskipta og til veiða. Íslendingar versluðu vel við þá og hafa því viljað halda því áfram þó svo að Noregskonungur hafi sett bann á það. Árið 1412 greinir *Lögmanns annáll* frá því að

ensk skip hefðu komið til Íslands. Sumir fræðimenn hafa dregið þá ályktun að ensk skip hafi ekki komið til landsins áður og því sé útilokað að enskir kaupmenn hafi verið hér á landi undir lok 14. aldar. (Björn Þorsteinsson. 1970; 28).

Enskir kaupmenn eru samkvæmt heimildum taldir fyrst hafa komið til Íslands árið 1412 og áttu þeir menn að hafa orðið strandaglópar fyrir austan á Mýrdalssandi. Sumarið eftir kom á sömu slóðir enskt kaupskip og endaði með því að sigla til Hafnarfjarðar því skipstjórinn vildi ekki sigla til Eyrarbakka. Þessir kaupmenn höfðu leyfi Noregskonungs til að versla við Íslendinga. Björn Þorsteinsson telur að þetta hafi sem sagt verið fyrstu tveir rannsóknarleiðangrarnir til að versla við Íslendinga. Árið 1413 og 1414 hafa Englendingar verið komnir til að vera við Íslandsstrendur. Í fyrstu voru það fiskiduggur sem voru við strendur Íslands en þegar Englendingarnir þurftu að koma að landi til að fá vatn og mat komust þeir að því að Íslendingar voru tilbúnir að selja þeim vistir og skreið fyrir annan nauðsynlegan varning (Björn Þorsteinsson. 1970; 31-32, 35).

Munur er á Gissurarsáttmála og Gamla sáttmála. Gissurarsáttmálinn er skrifaður af Gissuri jarli Þorvaldssyni og tók aðeins gildi á Norðurlandi og Suðurlandi. Gamli sáttmálinn tók gildi fyrir allt Ísland (Boulhosa, P.P. 2006; 12).

Gissurarsáttmálinn kvað á um að sex skip skyldu koma til Íslands næstu tvö sumur þangað sem hentugast þætti eftir landi. Skipin áttu að vera hlaðin þeim gæðum sem Íslendinga vantaði (Jón Jóhannesson. 1958; 147). Íslendingar settu í skilmálaskrá á 14. öld að tvö þessara skipa ættu að fara suður fyrir land á Íslandi. Önnur tvö norðan megin og síðustu tvö ættu að fara sitt hvorum megin við Ísland, vestan megin og austan megin. Miklar breytingar urðu síðan um veturinn 1340 – 1341, en þá komu til landins ellefu skip frá Noregi sem fóru öll á suðurhluta landsins, þar af voru sex í Hvalfirði (Björn Þorsteinsson. 1956; 166). En þó virðist sem mismunandi túlkanir hafi verið á þessum lögum eftir því hvaða fræðimaður hefur lesið sáttmálann, Boulhosa telur að samkvæmt sáttmálanum hafi konungurinn ekki áætlað sex skip á Ísland heldur hafi Íslendingar staðið vörð um að a.m.k. sex skip kæmu til Íslands fyrir viðskipti, en Noregskonungur hefði sett á einokun þar sem þýskir kaupmenn voru orðnir færari í viðskiptum (Boulhosa, P.P. 2006; 67). Um aldamótin 1300 var komið á bann frá Hákonni Magnússyni þar sem hann lýsti því yfir að: „Enginn útlenskur maður skyldi flytja góss

eða senda norður um Bergvin eða í annars staðar til sölu í hérað eða gera félag til Íslands eða annarra skattlanda míns herra konungs“ (sama)².

2.2 Lög, skattur og tollur

Talið er að *Grágás* hafi verið rituð á árunum 1117 – 1118³ (Íslendingabók. 1968; 24). Í henni er sagt frá ýmsum lögum sem varða verslunarhætti á Íslandi. Lög þóttu það mikilvægasta þegar byrjað var að rita bækur (Grágás. 1992; IX, Íslendingabók. 1968; 23-24). Í *Íslendingabók* segir frá þegar Bergþór Hrafnsson hafði fyrsta sumar sitt lesið upp lög Íslendinga og eftir það var ákveðið að rita skyldi þau lög niður. Hann, ásamt fleirum höfðu þá aðsetur hjá Hafliða Mássyni og festu lögin í bók, sem varð *Grágás* og skrifuðu einnig ný lög sem þeim leist betur á en fyrri lög er voru þá til staðar (Grágás. 1992; IX, Íslendingabók. 1968; 23). Í *Grágás* er sagt að allir menn nema Norðmenn, skyldu greiða hafnartoll. Slíkt gjald rann til landeigenda og átti verðið að vera „...öln vaðmáls⁴ eða ullarreyfi það er sex geri hespu, eða lambsgæru.“ En þeim sem lögðu við land átti landeigandi einnig að útvega húsrúm fyrir komumenn (Grágás. 1992; 150). Skattur, svo kallaðir landaurar, var lagður á skip Íslendinga sem komu að höfn í Noregi. Sá skattur rann til konungs í Noregi og þurftu þeir að borga skattinn til varðmanna í kaupstöðunum. Gjaldið var sex feldi og sex álnir vaðmáls eða hálf mörk silfurs (Grágás. 1992; 479). Íslendingar nutu þó þeirra fríðinda í Noregi að þeir máttu höggva allan þann við sem þeir þörfnuðust og fengu einnig að njóta vatns þar í landi (sama).

Árið 1425 fullyrðir Hannes Pálsson⁵ að konungur fái fjórðung tekna af hverju skipi sem siglir til Íslands þannig að einhver skattur hefur verið lagður á skip sem sigla til Íslands vegna viðskipta. Sé það rétt, telur Boulhosa að það hljóti að hafa freistað kaupmenn til að reyna að komast framhjá banninu og sigla því til annarra hafna en Björgvinjar (Boulhosa, P.P. 2006; 69-70).

Jónsbók er talin hafa verið tekin í notkun árið 1281 (Gunnar Karlsson. 2009; 276) en hún segir lítið til um reglur kaupmanna við verslun, aftur á móti eru ýmis lög í *Jónsbók*

² Boulhosa tekur þessa setningu beina frá Norges gamle lov III nr. 55. Bls. 134.

³ Í *Íslendingabók* er talað um að fyrsta handritið af lögum Íslands hafi upphaflega verið kallað Hafliðaskrá þar sem þeir höfðu aðsetur á Breiðabólstað, bæ Hafliða Mássonar og telur Ól. Lárusson að sú bók sé varðveitt í meginatriðum í *Grágás* (Íslendingabók. 1968; 24).

⁴ Alin vaðmáls var um 49sm.

⁵ Boulhosa skrifar Hannis Pálsson.

varðandi hegðun kaupmanna hverja við aðra og varðandi skipin (Jónsbók. 1970; 151). Lög voru í gildi varðandi magn sem átti að vera fyrir skipsmenn, þannig að miklu skipti greinilega hversu mikið var sett um borð í skipin áður en farið var erlendis. Fyrir tvo menn átti t.d. að vera jafn mikill þungi og samanlagðar þrjár tunnur fullar af vatni, sem átti þá að vera af fatnaði, mat og drykk. Einnig skipti máli í hvers konar ástandi skipin voru en leyfi var veitt til að sigla á skipi sem ausa þurfti úr þrisvar sinnum á tveimur dögum. Nema ef háseti segði til um annað. Komst hásetinn að því að ausið var úr skipum að næturlagi gat það varðað við sektum (Jónsbók. 1970; 236-237). Einnig segir þar að þegar menn kæmu að landi áttu þeir að hlaða veggj fyrir skip sín og koma sér fyrir. Engan toll átti að greiða, sem var nýtt frá því að *Grágás* var í notkun. *Jónsbók* er talin hafa verið skrifuð á árunum 1280 – 1281 sem gerir um 163 ár á eftir *Grágás*, einhverjar breytingar áttu sér stað þar á milli þó svo stutt sé á milli þessara lagabóka, en engin ástæða var samt gefin fyrir þessum breytingum.⁶

Gamli sáttmáli er sagður hafa verið ritaður á 13. öld þegar Íslendingar gengust undir vald Noregskonungs á árunum 1262 – 1264 (Boulhosa, P.P. 2006; 11). Sagður segi ég, því Boulhosa kemur með rök fyrir því í bók sinni, *Gamli Sáttmáli. Tilurð og tilgangur* hvenær Gamli Sáttmálinn hafi í raun og veru verið skrifaður, en það mun hafa verið miklu seinna, líkt og hefur komið fram í kaflanum *Sex skip til Íslands*.

Meira kemur fram í sáttmálanum heldur en í annálum og sögum um sama tíma þegar Ísland gekkst undir vald Noregskonungs en slíkt á sér skýringu þó hugmyndum og vangaveltum varðandi tilurð og þýðingu þessa texta hafa verið fleygt fram og aftur, það mun vera rakið hér á eftir.

Sérstök leyfi voru gefin til viðskipta á milli landa þar sem konungurinn hafði stjórn. Með þessum leyfisveitingum gat konungurinn komið á viðskiptum við enska kaupmenn sem höfðu verslað lengi við Norðmenn, og Þjóðverja sem voru nýkomnir á vettvang og vildu auka sinn skerf innan viðskiptanna (Boulhosa, P.P. 2006; 67-68).

Goðar höfðu ákveðin völd yfir verslunarstöðunum þó svo ekki sé vitað nákvæmlega hver staða þeirra var. En líkur eru á að konungur hafi ráðið eitthvað um verðlag á

⁶ Engin ástæða að vitund höfundar.

Íslandi, löngu fyrir 1262 (Helgi Þorláksson. 1991; 89) þá er líklegt að goðarnir hafi séð til þess að þau verð hafi verið notuð sem konungur hafði skipað.

Þegar *Jónsbók* var skrifuð hafa lögin um skatt með komu skipa verið afnumin, en slíkt tíðkaðist þó á þeim tíma þegar *Grágás* var í notkun, nema líkt og áður hefur verið sagt, hafi verið um Norðmenn að ræða. Þó svo að eitthvað sé sagt frá viðskiptum og kaupum í *Grágás*, þá er ekki mikið talað um erlenda kaupmenn sem komu til Íslands og hver lögin um þá ættu að vera, nema talað er um að allir nema Norðmenn skyldu greiða toll. Hvað helst ætti að flytja til landsins eða reglur um viðskiptin er ekki sjáanlegt í lögnum, sem getur gefið þá skýringu að það hefur þótt mikilvægara hvernig kaupmenn höguðu sér sín á milli frekar en hvernig þeir háttuðu sínum viðskiptum.

Fyrir stjórn Noregskonungs réði hvert hérað fyrir sig yfir verslun en goðar náðu því að nokkru leyti undir sitt vald þegar leið á 13. öld (Boulhosa, P.P. 2006; 27). Gunnar Karlsson fer svolítið yfir þetta í *Goðamenning*. Hann segir þar að það hafi verið óvenjulegt að höfðingjar hafi ráðið verði á vörum á Íslandi um 1200 en það sem hafi breyst smám saman (Gunnar Karlsson. 2004; 153). *Grágás* sýnir að lagaákvæði hafi verið um skipulagt verðlagseftirlit og að landið hafi átt að skiptast í „héraðstakmörk“ með forráðsmenn til þess að leggja lag á mjöl, léreft, við, vax og tjöru (Grágás. 1992; 151-152, Gunnar Karlsson. 2004; 153). Gunnar telur þetta þó vera tilbúningur síðari alda og sé aðeins lagafrumvarp (Gunnar Karlsson. 2004; 153). Það eru engar upplýsingar til um hvernig hreppum var skipt niður fyrir á árum, ekki fyrir en árið 1703 þegar manntalið var skráð á landinu. Hafi slíkt verið til staðar þá hefðu goðar verið í hreppstjórnnum (Gunnar Karlsson. 2004; 154-155). Goðar og höfðingjar voru sem sagt yfir verslunarstöðunum og seinna meir var það kirkjan sem var yfir þeim enda sést það á *Grágás* um hver helsta innflutningavaran hefur verið, mjöl, léreft, viður, vax og tjara (Grágás. 1992; 151-152).

Menn áttu ekki að reyna að græða á viðskiptum og „ágóðahyggja“ var litin hornauga á Þjóðveldisöld. Það þótti ekki til sóma sé tekið mið af Hávamálum sem menn fóru mikið eftir á þeim tíma. Menn áttu aðeins að vera með jöfn vöruskipti (Þór Hjaltalín. 2004; 215).

2.3 Gjaldmiðill; Verðgildi og verðlag

Stjórnvöld í sunnan- og vestanverðri Evrópu vildu hafa ákveðin verð í samræmi við vörur (Helgi Þorláksson. 1991; 86). Gjaldmiðill hefur skipt öllu varðandi vöruskipti og -kaup. Þó lítið hafi fundist á uppgraftarsvæðunum af einhverju sem geti bent til að verslað hafi verið með gulli og silfri, hefur eitthvað fundist af því en heimildir segja einnig að hrein vöruskipti hafi verið í gangi þar sem t.d. vaðmál og skreið giltu sem ákveðin mælieining fyrir gjaldi.

Ákveðið verðlag var komið á milli íslenskra stjórnvalda og norskra kaupmanna á 13. öld. Helgi vitnar í Polanyi varðandi kenningar um réttlátt verðlag sem hefur líklegast áður verið óþekkt á Íslandi, en þar sem segir í Grágás að matsmenn ættu að meta vörur og líklegast einnig aðrar vörur sem ekki höfðu neitt verð, þá hafi smám saman fest í sessi ákveðið verðlag fyrir ákveðna vöru eða sem ákveðinn gjaldmiðill (Helgi Þorláksson. 1991; 87).

Gjaldmiðill til afborgunar á ýmsum vörum voru margs konar líkt og hefur komið fram, og má í raun skipta vöruflokkum niður á tímabil í Íslandssögunni. Mjög algengt er t.d. að sjá að á fyrri hluta miðalda hafa Íslendingar verslað mikið með vaðmál og á seinni hluta miðalda hefur skreið aukist í miklu mæli. Nánar verður farið í það í næsta kafla, *Íslenskar vörur*.

Silfur var gjaldgengur gjaldmiðill og var talið í aurum en einn eyrir vó um 27 grömm. Lögsilfur af ákveðnum skírleika reyndust vera 6 álnir í vaðmáli og nefndist vaðmálseyrir. Ein alin taldist vera 49 sm. Í einni mörk voru 8 aurar eða 48 álnir vaðmáls. Kringum 1100 reiknaðist einn eyrir silfurs á mörk vaðmála. Silfur hafði hækkað mjög í verði ef tekið er mið af vaðmálum, en hækkunin hafði verið áttföld. Til að vaðmál væri gjaldgengt, þurfti það að vera af ákveðinni gerð, breidd og þyngd miðað við lengd. Fyrir 1330 var vaðmál aðal gjaldmiðillinn og verðeiningin (Björn Þorsteinsson. 1978; 90). Vaðmál og annað léreft áttu að vera í sömu mælieiningu en stíka sem átti að mæla slíkt átti að vera tveggja álna löng sem jafngilti 98 sm. Sá sem ætlaði að kaupa vaðmál (léreft eða klæði) mátti síðan ráða hvort mælt væri að hrygg eða að jaðri (Grágás. 1992; 206-207).

Verslunarmál hafa verið bæði af félagslegum og pólitískum toga, en það hefur þótt ákveðin valdastaða að geta verslað með silfri, Silfrið gat einnig staðið eitt og sér sem skartgripur og stöðutákn (Roesdahl, E. 2001; 118). Silfursjóðir hafa fundist sem tengja má við viðskipti einhvers konar, en sá stærsti sem fundist hefur er í Gaulverjabæ í Flóa, langt frá verslunarstað. Annar silfursjóður, þó öðruvísi þar sem hann innihélt gangasilfur, hefur fundist í Egilsstaðahreppi í Suður-Múlasýslu. Í báðum þessum sjóðum er að finna silfur. Annars vegar gangasilfur og hins vegar myntir. Gangasilfur er oft hægt að þekkja þar sem það er oftast ómótaðir sívalningar og/eða strengir sem á að nota til að búta niður (Þór Magnússon. 1981; 15). Vaðmálið tók við af silfri sem helsti verðmæli. Mikið magn af silfri hefur borist til landsins á fyrstu öldum eftir landnám en farið þverrandi þegar hefur liðið á 11. öld. Silfrið var vegið í vogarskálum og skírleikinn kannaður með því að marka skorur í silfrið. Sjóðir sem hafa fundist á Íslandi eru m.a. frá Miðhúsum, Ketu, Sandmúla og Gaulverjabæ. Þessir sjóðir eru taldir vera frá 10. og 11. öld (Þór Hjaltalín. 2004; 217).

Árið 1980 fannst mikið magn af gangasilfri eða um 44 stykki talsins í Egilsstaðahreppi, Suður-Múlasýslu, ýmist smíðateinar sem var ætlað að höggva niður til greiðslu eða sem smíðæfni og skartgripir, hálshringar og armbönd (Þór Magnússon. 1981; 5 og 8). Þessi sjóður vó 653,5g og er frá Norðurlöndum, en það sést á gerð gripanna. Hann er talinn vera frá víkingaöld en um nánari tímasetningu er erfitt að segja til um. Þó mætti aldursgreina a.m.k. tvo af þessum gripum frá því rétt eftir 1000 (Þór Magnússon. 1981; 8-9 og 16-17).

Til að bera saman gangasilfur og mynt sem fundist hafa á Íslandi, þá fannst annar fjársjóður í jörðu á Íslandi, reyndar nokkru áður. Sá silfursjóður fannst árið 1930 í Gaulverjabæ. Þessi sjóður var allt silfurpeningar, 360 talsins og vó 495,81g (Kristján Eldjárn. 1948; 84). Silfurpeningarnir eru frá Englandi en það má sjást á skriftum á myntunum. Einnig var að finna í þessari hrúgu arabíska, múhammeðska, þýska, írsku, sænska og danska peninga (Kristján Eldjárn. 1948; 85). Flestir þessara peninga eru frá 700 – 1000 e. Kr. en yngsta myntin er slegin árið 1008 og telur Kristján Eldjárn að þessi sjóður hafi verið grafinn niður skömmu síðar, eða um 1010 – 1015, þar sem hann vitnar í Þórólf Eyrar-Loftsson sem átti að hafa lent í bardaga á þessum slóðum en „haldið fé sínu“ (Kristján Eldjárn. 1948; 87, 93). Þar sem allir þessir peningar eru samankomnir

frá svo mörgum löndum má draga þá ályktun að einhver, jafnvel eigandinn hafi ferðast mikið og víða. Að lokum hafi þessi sjóður orðið til en hvernig verður seint vitað.

Báðir þessir fjársjóðir vega á þriðju mörk eins og bæði Kristján og Þór orða það en ein mörk er talin hafa vegið um 214,32g erlendis og Þór telur líklegt að það hafi verið það sama hér á landi (Kristján Eldjárn. 1948; 84, Þór Magnússon. 1981; 16). Fjársjóðirnir eiga það sameiginlegt að hafa verið viðriðnir viðskipti, það sést á því að sumir peningarnir frá Gaulverjabæ eru vel slitnir og beyglaðir vegna þuklunar og notkunar (Kristján Eldjárn. 1948; 85). Á gangasilfrinu frá Suður-Múlasýslu voru nær engin slitmerki á gripunum en aftur á móti var búið að beygla nokkra gripi og telur Þór að það hafi verið svo þeir kæmust allir fyrir í pyngju eða öskju (Þór Magnússon. 1981; 8, 16).

Miðað við ártal á myntunum sem fundust í Gaulverjabæ og aldri á svæðinu Kolkuós þar sem gangasilfur hefur fundist, mætti telja að bæði hafi verið í umferð á sama tíma þótt langt sé á milli staðanna.

Slíkir sjóðir hafa verið grafnir í jörðu og þekkjast í Íslendingasögum á borð við *Egilssögu*, þar sem Egill sjálfur á að hafa grafið niður, ásamt þrælum Gríms sem aðstoðuðu hann, fjársjóðinn sinn sem var tvær kistur fullar af ensku gulli, hann á enn fremur að hafa drepið þrælana eftir á (Egilssaga. 1933; 296-298). Út frá þessari frásögn íhugar James Graham-Campbell samhengið á milli þess og silfursjóðsins frá Gaulverjabæ. Þessi þáttur gæti stuðlað að því að þetta hafi verið geymsluáðferð til að varna þess að slíkum sjóðum væri stolið, þar sem litið var svo á að þeir væru tilvaldir fyrir viðskipti en væru ekki sem fé til næsta lífs (grave-good), þeir væru fremur sem arfur til næstu kynslóðar líkt og býli og jörð (Graham-Campbell, J. 2011; 109-111).

Jón Jóhannesson nefnir að samkvæmt Íslendingasögunum virðist sem goðar hafi haft rétt á að leggja verð á vörur erlendra kaupmanna en öruggu dæmin fyrir því séu ekki eldri en frá 13. öld. Hann dregur því þá ályktun að goðar hafi ráðið um verð, hafi það verið talið nauðsynlegt og að eingöngu hefðu verið voldugustu goðar sem gátu ráðið um það. Gunnar Karlsson er sammála því og segir að lagaákvæði hafi verið í *Grágás* um „skipulagt verðlageftirlit“ þar sem landinu var skipt upp í nokkur héraðstakmörk með forsvarsmenn í hverju takmarki til þess að leggja lag á mjöl, léreft, við, vax og tjöru.

Skipting þessara hreppa eru ekki til í heimildum og í raun eru fyrstu skráðu hrepparnir frá 1703 (Jón Jóhannesson. 1956; 284, 379-380, Gunnar Karlsson. 2004; 153-154).

Svokallaðir reiknispeningar voru notaðir við viðskipti erlendis og var Ísland engin undantekning frá því enda hafa nokkrir slíkir peningar fundist á Íslandi (Anton Holt. 1987; 137). Þessir reiknispeningar höfðu tvíþættan tilgang, annars vegar vegna stærðfræðinnar og hins vegar vegna myntarinnar sjálfrar (Anton Holt. 1987; 136).

Stærðfræðilegi grunnurinn svipar til talnagrindar, þar sem þurfti einnig eitthvað undir peningana til þess að geta reiknað, fjöl, borð eða jafnvel dúk. Þessar myntir voru verðlausar til kaupa og átti aðeins að notast við reikning (Anton Holt. 1987; 136).

Myntin sjálf sagði til um verð á umsaminni vöru eða þjónustu. Myntir þessar gengu undir ýmsum nöfnum en þar má nefna svarta peninga og klausturpeninga. Á 13. öld fóru eftirlíkingar á enskum sterlingum og frönskum écum að verða lang algengastar. Útliti á myntunum var skipt í ýmsa flokka en algengustu flokkar voru í einhverjum trúarlegum tilgangi, útskýring á því að reiknispeningar væru í raun verðlausir, stærðfræðileg notkun á mynt og svo mætti lengi telja (Anton Holt. 1987; 136). Ástæða þess að reiknispeningar lögðust af er sögð vera vegna pappírs en það þótti síðar auðveldara að reikna á pappír frekar en með reiknispeninga. En reiknispeningar voru mikið notaðir á miðöldum og allt fram á 18. öld á Englandi og í Hollandi (Anton Holt. 1987; 139-140). Kýrverð jafngilti sex ám loðnum og lembdum í fardögum á vori (sama).

Fiskar og aðrar sjávarafurðir urðu síðan gjaldmiðill á 14. öld þegar aukning hafði verið á skipum sem komu til landsins en talið er að um árið 1340 hafi komið hingað 21 skip og fóru sjávarafurðir út frá því að vega meira í verðmæti heldur en vaðmál.

Árið 1420 var bréf skrifað sem segir að skreið hafi hækkað í verði úr 6 vættum hundraðið í allt að 3 ½ vætt. En það er um 71,4% hækkun en skreið varð aðalkaupeyrir Íslendinga (Björn Þorsteinsson. 1970; 36).

Verð á Íslandi voru föst í sér í ákveðnum hlutföllum. Líkt og Tafla 1 hér að neðan sýnir hefur verið ákveðinn hlutfallareikningur í gildi. Þó átti það sér til staðar að verð gátu

bæði hækkað og lækkað í föstum hlutföllum, t.d. þegar kúgildið hækkaði, þá áttu allar matvörur að hækka jafn mikið (Helgi Þorláksson. 1991; 93).

Verðlag			
1 eyrir	6 álnir	3 örtugar	
1 eyrir silfurs	8 aurar vaðmáls	48 álnir	
1 kú	6 ær	120 álnir vaðmál	240 fiskar
1 mörk	8 aurar	48 álnir	
1 mörk brennds silfurs	60 aurar	360 álnir vaðmáls	
120 aurar (silfur)	100 silfurs		
2 fiskar	1 alin vaðmál		
20 aurar	2 ½ mörk	120 álnir vaðmáls	
6 vættir	40 fiskar		
Alin vaðmál	49 sm		

Tafla 1 - sýnir verðlagshlutfall á milli gjaldmiðla sem voru í notkun, óháð tíma.

Verð á vörum þótti nokkuð mikilvægt og hægt er að sjá það í heimildum hvernig hlutfall var á milli verða og vara, þó hafa verðgildin verið breytileg í gegnum tíðina. Grágás segir eins og áður er nefnt, að leggja skyldi verðlag á mjöl, léreft, við, vax og tjöru, „átti að liggja við tólf merkur vaðmála ef menn keyptu dýrara en það verðlag sem sett var á“ (Grágás. 1992; 151). *Jónsbók* segir aftur á móti að eftirfarandi vörutegundir yrðu að vera verðlagðar, léreft, vax, skruðklæði og eirkatlar (Gunnar Karlsson. 2009; 276). Frjáls samkeppni átti að vera og því var samningur á milli kaupanda og seljanda bönnuð (sama).

Verðlag sjálft á vörum var breytilegt og hef ég rekist á í gegnum heimildirnar að ekki hefur alltaf verið sama verðeining fyrir vörurnar. Helstu gjaldmiðlarnir hafa þó verið alin og kúgildi, álnir þá helst notaðar tengt vaðmál. Helgi Þorláksson hefur skoðað verðgildin í *Vaðmál og verðlag* þar sem hann segir að kúgildið festist í 120 álnum á 14. öld og í raun voru komin föst verðgildi á 14. öld (Helgi Þorláksson. 1991; 143-144, 190-194).

Ýmsar mælieiningar voru notaðar í verðgildum líkt og sagt var að framanverðu, en í töflunni má sjá skýra mynd af því hvernig mælieiningarnar hafa verið í hnotskurn, hún sýnir verðgildin á milli kúgildis annars vegar og silfurverð hins vegar. Nokkuð staðlað verð á milli álna, marka og aura en kúgildi hefur verið svolítið á reiki gagnvart hinum verðeiningunum og líklegast verið ákveðið á hverju vorþingi fyrir sig. Eftir lögfestu

Jónsbókar hefur þó líklegast verið komin regla á þessa verðeiningu (Björn Þorsteinsson og Guðrún Ása Grímsdóttir. 1989; 134-136).

Mælitækin voru ónákvæm og voru því oft þrír menn fengnir til þess að meta vöru til að komast að samkomulagi um verð (Björn Þorsteinsson og Guðrún Ása Grímsdóttir. 1989; 136) en það er nákvæmlega það sem Grágás segir til um matsmennina sem áttu að koma sér saman um verð á vöru.

Ýmislegt annað var hægt að versla með en aðeins vaðmál og annað sem Tafla 1 á bls. 18 hefur sýnt en það er með því talið að hægt væri að endurnota það sem gjaldmiðill, t.d. var hægt að nota ost sem gjaldmiðil en slíkt hefur aðeins verið hægt einu sinni með sama oststykkinu (Helgi Þorláksson. 1991; 119).

2.4 Íslenskar vörur

Almennt er sagt að á fyrstu árum eftir landnám hefðu Íslendingar að mestu verið með sjálfsþurftarbúskap. Rekaviður og íslenskur viður var notaður í hýbýli og báta, járnvinna var gerð með rauðablæstri og fatnaður unninn úr dýrum sem bjuggu á landinu (Björn Þorsteinsson. 1978; 79). Á landnámstímanum hafi viðskipti á milli Íslands og Noregs verið þau helstu vegna þess að Íslendingar hafa sótt í það sem þeir þekktu og þar af leiðandi til Noregs. Talað er um 100 íslensk skip í tengslum við viðskipti en aðeins 47 norsk sem komu til Íslands, þ.e. Íslendingar fóru frekar til Noregs eftir vörum heldur en að Norðmenn kæmu til Íslands (Gelsinger, B. E. 1981; 151, 155).

Rétt eins og í viðskiptum í dag, þarf jafnvægi í verslun þar sem nóg er af framboði og eftirspurn. Á meðan Íslendingar keyptu ýmsan varning erlendis frá voru þeir einnig að selja innlendar vörur til erlendra markaða. Það sem þótti helst vinsælast voru aðallega ullarvörur og þá helst vaðmál, vararfeldir⁷ og einnig var talað um að Íslendingar væru að selja óunna ull. Íslenska vaðmálið seldist helst í Þýskalandi og Englandi þar sem það var helst notað í föt, tjöld, segl og umbúðir (Gunnar Karlsson. 1975; 15).

Fiskur, brennisteinn, fálkar og lýsi var einnig vinsæll varningur erlendis en slíkt fór þó ekki að verða vinsælt fyrr en á 14. öld. Íslenskir fálkar voru þar vinsælastir og er talað um að þeir hafi verið notaðir síðan helst sem gjafir milli aðalsmanna og höfðingja

⁷ Vararfeldir voru yfirhafnir úr vaðmáli.

(Gunnar Karlsson. 1975; 16). Á 14. öld breyttust aðalvörur til útflutnings, en skreið⁸ og lýsi fóru þá að vera vinsæl á sama tíma og eftirspurn eftir vaðmáli varð minni. Einnig fóru sjávarvörur að verða vinsælli en landbúnaðarvörur (Jón Jóhannesson. 1958; 139). Fiskútflutningar var vinsælli á Suður- og Vesturlandi heldur en frá Norðurlandi og má þar nefna að norskt skip⁹ sem lagði frá höfn að Gásum fórst við strendur Íslands árið 1323 og náðist að bjarga miklum hluta farmsins, þar á meðal var ekki skreið en mikið magn af lýsi fannst þar, það er heimildin um að lýsi hafi verið útflutningsvara og er ritað í Biskupasögum (Jón Jóhannesson. 1958; 140-141).

Gæði íslensks vaðmáls fóru þverrandi eftir því sem leið á og fyrsta kvörtunin barst árið 1329 frá Magnúsi Eiríkssyni konungi. Talið er að líklega skýringin á verri gæðum vaðmáls hafi verið vegna minnkandi vinsælda á því og að góð vaðmál voru nú farin að berast til Norðurlanda með Hansakaupmönnum (Jón Jóhannesson. 1958; 142). Brennisteinn var vinsæll á 14. öld og var flutt út í tunnum (Jón Jóhannesson. 1958; 143), hann var síðan notaður sem púður fyrir byssur og annað slíkt (Ragnheiður Traustadóttir 2011).

Um 1200 var vætt¹⁰ smjör sem hefur einnig verið útflutningsvara, metið á 30 álnir en í Jónsbók er sagt frá verði smjörs sem var þá metið á 48 álnir og á 14. eða 15. öld hækkaði verðið enn meir þar til það var komið uppí 80 álnir. Þessi mikla verðhækkun hefur stafað af mikilli eftirspurn en smjórið var vinsælt með harðfiski (Jón Jóhannesson. 1958; 144).

Skipta má íslenskum miðöldum í tvennt hvað helstu útflutningsvörur varðar. Fyrir 11.-13. öld var helsta útflutningsvaran vaðmál og önnur ullarvara og á 13.-15. öld hefur það verið fiskur og þá helst skreið (Brynhildur Baldursdóttir. 2009; 89). Það stangast þó á við það sem Björn Þorsteinsson segir, að skreið hafi verið vinsælli á 14. öld. Slíkt er þó erfitt að segja með vissu þar sem ritaðar heimildir samræmast oft ekki og fræðimenn eru oft ekki sammála. Þessar breytingar hafa samt sem áður verið til staðar, að vaðmál vék fyrir fiski og skreið.

⁸ Harðfiskur.

⁹ Í texta segir; *Noreg bússa*.

¹⁰ Vætt er þyngdarmálseining, mismunandi að þyngd eftir tíma.

Sjá má nokkuð um útflutning frá Gásum, þar er helst að nefna brennistein sem Íslendingar voru að flytja út.

Þegar leið á 14. öld voru gæði þeirra vara sem bárust til Íslands einnig farin að rýrna mikið. Í skilmálaskrá sem Íslendingar sendu til Magnúsar minniskjaldar segir; „*Skreið og mjöl¹¹ viljum vér ei flytjist meiri, meðan hallæri er í landinu, en kaupmenn þurfa til matar sér.*“ (Björn Þorsteinsson. 1956; 165). Hallæri var þá orðið svo mikið á Íslandi að menn voru ekki tilbúnir að sleppa meira en nauðsynlega þurfti af harðfiski og mjöli. Einhverju hafa þeir þó þurft að fórna til að geta keypt aðrar nauðsynjar eins og timbur (Björn Þorsteinsson. 1956; 165).

Þær vörur sem taldar voru til nauðsynja til innflutnings voru samkvæmt Grágás mjöl, léreft, viður, vax og tjara (Jón Jóhannesson. 1956; 364). Mjöl hefur verið talið mjög mikilvægt þar sem ekki var hægt að rækta alls staðar korn á Íslandi. Mjölið kom lang oftast frá Noregi en þó stundum frá Orkneyjum. Oft var þó flókið að flytja það til landsins þar sem konungur Noregs og stundum erkibiskupinn í Niðarósi þurftu á tíðum að gefa leyfi til útflutning á mjöli (Jón Jóhannesson. 1956; 364). Tvenns konar léreft var flutt til landsins en báðar tegundirnar voru helst notaðar fyrir kirkjur og undirföt. Annað léreftið er talið hafa komið frá Niðurlöndum og hitt frá Englandi. Ýmsar aðrar vefnaðarvörur voru einnig fluttar til Íslands, þær voru misdýrar og til í ýmsum litum og þóttu því góð munaðarvara (Jón Jóhannesson. 1956; 365).

Mikill viðarskortur hefur orðið á Íslandi eftir landnám þar sem nær allur viður var notaður í húsabyggingu og annað sem þótti nytsamlegt, og því þurfti að flytja við til Íslands, einnig segir Jón Jóhannesson að Íslendingar hafi farið erlendis í sérstakar ferðir til þess eins að kaupa sér við (Jón Jóhannesson. 1956; 365). Tjara hefur verið nauðsynleg til varnar gegn fúa og var því notuð á kirkjur og skip. Tjaran hefur skipt það miklu máli að hægt var að greiða tíund sína í tjöru (Jón Jóhannesson. 1956; 366).

¹¹ Skv. Birni Þorsteinssyni er í sumum gerðum mjölinu sleppt.

2.5 Samantekt

Í kaflanum *Ritaðar heimildir* var farið í það sem fornleifafræðin getur lítið sem ekkert gefið okkur, verðlag á vörum sem gat verið margbreytilegt eftir tíma, og ýmsa gjaldmiðla sem voru gjaldgengir fyrir vörur.

Ýmis konar ágreiningur hefur verið á milli Noregskonungs og Íslendinga þar sem Íslendingar vildu versla við Englendinga en konungur hafði lagt blátt bann við slíku, og að Íslendingar ættu einungis að versla við Norðmenn. Englendingar komu til Íslands aðeins til að fá vatn og vistir vegna veiða sem þeir stunduðu við strendur landsins en komust að því að Íslendingar vildu selja þeim meira. Þannig hefur verslun á milli Englendinga og Íslendinga hafist.

Fátækt átti að hafa ríkt á Íslandi á 14. og 15. öld og þess vegna var bréfið í *Lögmanns annál* ritað. Björn Þorsteinsson telur hins vegar að Íslendingar hafi ekki verið svo fátækir heldur hafi þessi sex skip sem áttu að koma til Íslands með vörur, í raun verið til að flytja vörur úr landi enda áttu Íslendingar á þessum tíma mjög fá skip til útflutnings. Þessi sex skip áttu að geta borið samtals 720 tonn, eða um 120 tonn hvert og því tilvalin til að flytja vörur úr landi, en Íslendingar hafa líklegast þurft meira til landsins af vörum og vistum.

Þó svo að lög og skattur giltu þegar Íslendingar fóru til Noregs, þá hlutu þeir þau fríðindi að fá að höggva allan þann við sem þeir þurftu og eins gátu þeir fengið eins mikið af vatni og þeir gátu tekið. Konungur átti hins vegar að fá fjórðung tekna af hverju skipi sem sigldi til Íslands.

Reglur hafa verið um ýmislegt varðandi verslunarstaðina, þ. á m. hvernig skipin áttu að vera en þau þurftu að vera í ákveðnu lágmarks ástandi til þess að mega sigla. Goðar höfðu einnig ákveðin völd á verslunarstöðunum en ekki er vitað nákvæmlega hvert hlutverk þeirra var á verslunarstöðunum. Noregskonungur hafði alræði á verslunarstöðum en fyrir það er talið að hvert hérað fyrir sig hafi ráðið yfir sínu verslunarsvæði.

Menn áttu ekki að reyna að græða á viðskiptum sínum, heldur að vera drenglyndir í sér og skipta vörum jafnt. Gjaldmiðill hefur verið mismunandi eftir tíma. Mynt og

gangasilfur hefur verið notað í upphafi verslunar og til 11. – 12. aldar. Vaðmál og ullarvörur hafa verið löglegur gjaldmiðill frá 11. – 12. öld og til 13. – 14. aldar en fiskur og þá helst skreið, hefur tekið við eftir það. Vaðmál varð að vera 49 sm á lengd og það samsvaraði 120 fiskum.

Þessar rituðu heimildir sýna að Íslendingar voru verslunarmenn samhliða því sem þeir stunduðu bústörf. Þeir höfðu ákveðnar reglur varðandi gjaldeyrinn, ákveðna hegðun og kristin gildi, þar sem þeir hétu á presta og biskupa fremur en konunginn ef þeir komust í hann krappan á sjónum. Þá hétu þeir hluta af vörunum í þeirri von að þeir myndu komast lífs af á sjónum.

Nokkuð mikil umræða hefur verið í gangi hjá fræðimönnum varðandi þessi sex skip sem áttu að koma til Íslands árlega, hefur sú umræða snúist um allt frá því að þetta væru einu skipin sem áttu að koma með varning til Íslands, með tilskipan Noregskonungs, og allt til þess að þessi skip hefðu í raun verið skipin sem Íslendingar fengu til að flytja út vörur.

Líklegt er að þegar leið á aldirnar, hafi skipum fækkað en þau um leið stækkað og orðið betri til siglinga. „Verslun takmarkaðist af þeirri siglingartækni sem menn bjuggu við á hverjum tíma“ (Þór Hjaltalín. 2004; 216) en hvernig skipin voru hafði áhrif á siglingarleið þeirra til landa. Skip sem hafa fundist í Hróarskeldufirði hafa, miðað við stærð og afl sem þau höfðu, getað siglt til Íslands (sama).

3. Verslunarstaðir

Ýmsar rannsóknir hafa verið gerðar á verslunarstöðum og þá helst samhliða þéttbýlismyndun. Richard Hodges skoðaði á sínum tíma verslunarkerfi og skipti þeim í þrennt. Fyrst voru aðeins smáskipti frá Rínarlöndum á gamla Rómarsvæðum, sem voru stefnulaus og tilviljunarkennd.



Mynd 1 - Staðirnir fjórir sem grafnir hafa verið upp; Gásir, Kolkuós, Gautavík og Maríuhöfn.

Slíkt var til loka 5. aldar e. Kr. Annað skrefið var með þeim hætti að verslun var orðin þannig að nokkur þjóðerni komu saman. Það sést á kirkjugörðum sem grafnir hafa verið upp og eru frá fimmtu og sjöttu öld e. Kr. í Merovingia, Frakklandi. Markaðsreglur urðu skýrari og var komin reglubundin mynd af stöðunum. Þriðja og síðasta skrefið af markaði og verslun má finna í rómverskum leifum á Bretlandseyjum. Markaðssamfélag var þá komið til þess að vera, á miðri fimmtu öld e. Kr. Kerfið hafði þróast þannig að þorp höfðu sprottið upp í kringum bæi, og verslunarstaðir svipaðir þeim sem urðu síðar til á Íslandi, höfðu þá dáið út (Hodges, R. 1989; 29-30).

Hodges er á þeirri skoðun að út frá verslunarstöðunum hafi borgirnar sprottið og orðið að þéttbýlisstöðum (urban). Þessi þriggja kerfa skipting sem verslun hefur einkennst af, sést einnig í Englandi með stöðugri þróun (Hodges, R. 1989; 164-169). Slíkt á ekki við um Ísland, sérstaklega þar sem þéttbýlismyndun átti sér ekki stað á Íslandi fyrr en við enda 18. aldar til byrjun 19. aldar. Kerfi tvö, þróaðir verslunarstaðir eiga við um Ísland í langan tíma yfir Íslandssöguna.

Nýjustu rannsóknir við „urban“ eða þéttbýlisþróun á verslunarstöðum er að finna hjá Søren M. Sindbæk en hann hefur helst fjallað um verslunarstaði og þéttbýlismyndun, og fjallar gjarnan um tengingu þess á milli. Hann nefnir „nodal point“ við verslunarstaðina, sem eru samvinnandi þættir til að verslun geti staðið og hvernig tenging milli þáttanna verður til að halda þeim starfandi. Hann nefnir í einni grein sinni að það sem geri útslagið við staðsetningu verslunarstaða séu auðveld tengsl við útlönd, svo sem hvort staðsetning sé hentug upp á alfaraleið skipa eða ekki, fremur en pólitísk völd sem

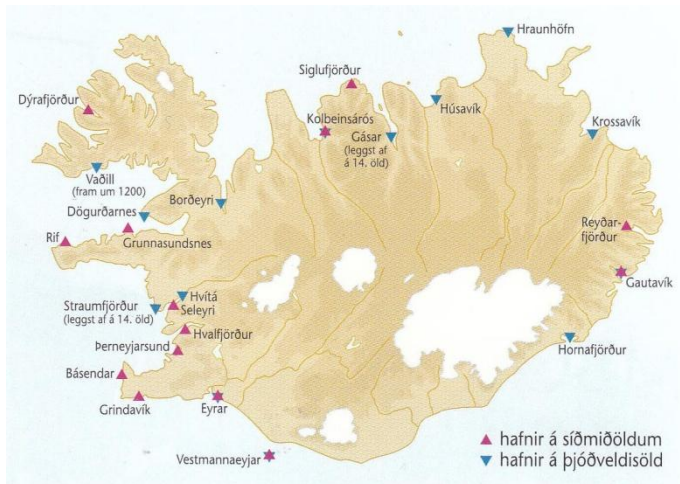
ákveði staðina (Sindbæk, S. M. 2009; 96). Fróðlegt væri að kanna hvort slíkt ætti við um Ísland, þrátt fyrir að ritaðar heimildir hafi gefið í skyn að verslun hafi stjórnast af pólitík gæti það hafa verið mál síðari tíma og við upphaf verslunarstaða hafi valið einkennst af þægindum við alfaraleið skipa og nálægð við helstu staði inni í landi. Þar sem verslunarmenn frá mismunandi stöðum hafa komið á hvern verslunarstað fyrir sig, hafa verið mismunandi reglur og mælieiningar á hverjum gjaldmiðli fyrir sig verið til staðar sem síðar með tímanum festu sig í sessi og urðu að ákveðnum reglum manna á milli þó svo enginn sérstakur með pólitísk völd stjórnaði hverjum verslunarstað fyrir sig (Sindbæk, S. M. 2007; 129).

Á mörgum af uppgröfnum svæðunum við strendur Skandinavíu sést að byggingar þar hafa verið niðurgrafnar frá fyrstu þúsund árum eftir Krist en ekki notaðar stoðir líkt og hefur tíðkast með langhús innar í landi, þá helst á árunum 400 – 1200 e. Kr. (Sindbæk, S. M. 2009; 97). Það sem einkennir einnig þessa staði er ýmis konar framleiðsla á öðrum iðnaði en sem var stundaður við sjó og vöruskipti (Sindbæk, S. M. 2009; 97-98). Staðirnir voru fyrst og fremst tengd fiskveiðum og skipaviðgerðum en höfðu þróast þannig að skip gátu siglt þangað með varning þar sem hafnir voru þar til staðar. Aðeins lítil hluti svæða í suður Skandinavíu virðist hafa fyllt í fleiri sérhæfð störf í sjávarsamgöngum, þá vegna þess að þeir voru þungamiðjan í félagslegum samskiptum á þeim tíma (sama).

Hús sem grafin eru niður varðveita betur gripi í sér heldur en aðrar húsabyggingar og gætum við því íhugað að slíkt strandarsvæði væri þýðingarmeiri en áður var talið. Algengasta sjávargreinin var án efa fiskveiðar við þessi svæði sem rannsökuð hafa verið. Sé mið tekið af tegundum í beinasöfnum frá mörgum stöðum voru Evrópumenn á víkingatímanum ekki vanir að veiða djúpsjárffiska, heldur fiska úr grunnum vötnum nálægt ströndinni (Sama).

Fólk sem settist að við sjóinn hafði aðrar þarfir en fólk sem settist að inni í landi og stundaði landbúnað. Ekki er þó vitað almennilega hvað gert var við beitardýr, hvort þau voru send á næsta bæ eða einfaldlega tilheyrðu öðrum samfélögum (sama).

Verslunarstaðirnir á Íslandi voru nánast eingöngu við sjó en til var einnig að vöruverslun var stunduð við þingstaði (Þór Hjaltalín. 2004; 216). Aðeins fjórir



Mynd 2 - Verslunarstaðir Íslands á þjóðveldisöld og síðmiðöldum. Eins og sést á þessu korti hafa allir þessir verslunarstaðir verið við sjó og því auðvelt fyrir erlenda kaupmenn að koma vörum sínum til landsins. (Mynd frá Þór Hjaltalín).

verslunarstaðir sem voru með vöruskipti á milli erlendra aðila og Íslendinga á milli landnáms og siðaskipta á Íslandi hafa verið rannsakaðir með uppgreifti, Kolkuós, Gásir, Maríuhöfn og Gautavík. Af þessum fjórum er Kolkuós ennþá í rannsókn og Gásir tiltölulega nýafstaðinn. Þessir staðir bera margt sameiginlegt með sér og verður farið í þessum kafla yfir

uppsetningu verslunarstaðanna og gripina sem þar var að finna. Samanburður verður gerður á nokkrum bæjum bæði frá þjóðveldisöld og miðöldum hvað varðar erlenda gripi og reynt verður að fá mynd af hversu algengur innflutningurinn hefur verið á ýmsum gripum, inni í landi til notkunar á bæjunum.

Þegar fljótt er á litið, virðast þessir staðir eiga það sameiginlegt að vera allir nálægt sjó inni í fjörðum og því ættu menn að geta fengið nokkuð gott skjól og átt auðvelt með að ferma og afferma skipin. Þeir eiga þó meira sameiginlegt og er þar að nefna gripi og uppsetningu búðanna. Þeir eru við sjó og því hentugir fyrir erlenda verslunarmenn til þess að koma með vörur án þess að þurfa að fara langt inn í land.

Þessir staðir dreifa sér nokkuð jafnt umhverfis landið en þó vantar helst tvo staði sem eru taldir hafa verið með þeim helstu á þjóðveldisöld, Hvítá í Borgarfirði og Eyrar á Eyrabakka (Orri Vésteinsson, Sigríður Þorgeirsdóttir og Howell M. Roberts. 2011; 77). Eftir bestu vissu höfundar eru rústirnar eftir þessa verslunarstaði ennþá ófundnir.

Aldur staðanna nær frá þjóðveldistímanum og allt til síðari miðalda og þó svo þeir séu aðeins fjórir sem grafnir hafa verið upp og verður fjallað um hér, þá má gefa sér að þeir eigi ýmislegt sameiginlegt. Lengd tímanna á verslunarstöðunum er miðuð helst við yngstu gripafundi og gjóskulög sem voru greind á öllum stöðunum.

3.1. Kolkuós

Kolkuós liggur inni í Hjaltárdal, austan megin við Skagafjörð á Norðurlandi, eða um 16 km frá Hólum í Hjaltadal (Ragnheiður Traustadóttir. 2011). Uppgröftur þar hófst árið 2003 og hafði aldrei áður verið rannsakaður áður (sama). Rannsóknin á Kolkuósi er hluti af Hólarannsókninni og hófst vegna hættuástands sem svæðið var í vegna sjávangangs og eyðingar af náttúruvöldum, en engar rannsóknir höfðu verið þar áður (Ragnheiður Traustadóttir, Svenson, J., Hansen, S. J., Carter, T. og Lísabet Guðmundsdóttir. 2010; 6). Þegar þessi ritgerð er skrifuð eru rannsóknir ennþá í fullum gangi og því margt sem ennþá getur komið í ljós varðandi gripi og búðirnar. Nokkuð góð heildarmynd er þó komin á staðinn.



Mynd 3 - Kolkuós. Stéttin sýnir að einhver konar arkitekt hugsun var í gangi varðandi staðinn, en búðirnar raðast meðfram stéttinni (Mynd í eigu Ragnheiðar Traustadóttur).

Kolkuós er með elstu verslunarstöðum sem fundist hafa á Íslandi, en til eru heimildir um Kolkuós, eða Kolbeinsárós eins og hann var áður kallaður, í Landnámu, þar er talað um að skip hafi komið þar að höfn hlaðið kvikfé. Þar er einnig nefnt landkaup sem áttu sér á staðnum (Landnámabók. 1968; 235, 237). Eftir 16. öld eru engar heimildir til um Kolkuós sem verslunarstaður, heldur aðeins að biskup hefði verið með skip sitt þar. Mikið hefur horfið af svæðinu og stendur aðeins lítil hluti af því eftir á litlum tanga.

Á Kolkuósi var árstíðarbúseta. Það sést á gólflögunum en þau eru mjög þunn þar, og hefur verslunarstaðurinn aðeins verið opin til sumri til (Ragnheiður Traustadóttir. 2011).

Þó svo margt hafi eyðilagst vegna sjávargangs, má sjá að einhver stýring hefur verið á svæðinu þar sem einhvers konar arkitekt hugsun lá að baki. Staðurinn hefur verið vel skipulagður sem greinilega má sjá út frá legu á rústunum. Á milli fimmtán og átján búða hafa verið greindar og snúa þær allar í sömu átt en út frá gripum er að sjá að mismunandi tilgangur hafi verið á milli búðanna, þar var verið að finna t.d. gjall og hvalbein þar sem slíkur iðnaður hefur verið á staðnum (Ragnheiður Traustadóttir. 2011). Á milli húsanna hefur fundist steinlagður vegur sem búðirnar hafa síðan raðast meðfram og er talinn vera frá 12. og 13. öld (Ragnheiður Traustadóttir, Svenson, J., Hansen, S. J., Carter, T. og Lísabet Guðmundsdóttir. 2010; 4). Svæðið hefur verið aldursgreint út frá gjóskulögum og er landnámsgjóskuna að finna í gólfi og gjósku frá Heklu 1104 er að finna víðs vegar *in situ* ofan á rústunum (Ragnheiður Traustadóttir. 2011).

Kuml hefur fundist undir einni búðinni á Kolkuósi og er talið tengjast verslunarstaðnum. Gröfin hefur verið aldursgreind á milli 10. og 12. aldar sem samsvarar nokkuð vel við staðinn. Í gröfinni fannst svín með mannsbeinunum en engir gripir (sama).

Vestan megin við svæðið er eyja sem áður tengdist landinu og gaf gott skjól fyrir norðaustan áttinni frá sjónum (Brynhildur Baldursdóttir. 2009; 44). Þessi eyja er kölluð Elínarhólmi. Talið er líklegt að skip hafi lagst að á sunnanverðum hólmanum og gátu menn síðan gengið klakklaust að landi. Gripir sem fundist hafa á svæðinu sýna fram á að einhvers konar erlend verslun hafi verið til staðar, þar sem fundust hafa bein frá smáhundum, ýmis konar leirker, þar af eitt frá Englandi og annað frá Skandinavíu (Brynhildur Baldursdóttir. 2009; 45). Einnig hafa fundist tvær myntir þar sem önnur er frá Magdeburg frá síðari hluta 11. aldar og hin myntin er ensk og er frá síðari hluta 12. aldar (Guðný Zoëga, Ragnheiður Traustadóttir og Sigríður Sigurðardóttir. 2006; 8).

Kolkuós hefur verið ein helsta höfn Skagfirðinga allt frá landnámstíð og allt til 16. aldar samkvæmt heimildum (Ragnheiður Traustadóttir. 2011) en þó hafa aldursgreiningar sýnt fram á notkun staðarins frá 10. öld og fram á þá 14. Mesta notkun staðarins er þó á milli 10. og 12. aldar og það má teljast líklegt að biskupsstóllinn á Hólum hafi verið

valinn staður vegna Kolkuóss og hversu mikilvægur staðurinn hefur verið (Ragnheiður Traustadóttir. 2011)¹².

Varðveisluskilyrðin þykja góð en ýmis bein hafa fundist á svæðinu, svo sem bæði fugla- og fiskibein. Rétt eins og hvalbein í miklu magni sem bendir til, eins og áður var nefnt, til hvalverkunar á staðnum (Sama).

3.1.1. Gripir frá Kolkuósi

Ýmsir gripir hafa fundist á svæðinu. Eins og áður var nefnt hafa fundist leirkersbrot, bæði frá Englandi og Skandinavíu, leifar af smáhundi og mynt sem er frá suður-Þýskalandi, ásamt ýmsum járnleifum og hvalleifum sem benda til þess að á svæðinu hafi verið stunduð einhvers konar framleiðsla. Nokkrar bronsnálar fundust árið 2010 og þar af var ein ennþá í nálarhúsinu (Ragnheiður Traustadóttir, Svenson, J., Hansen, S. J., Carter, T. og Lísabet Guðmundsdóttir. 2010; 7).

Kolkuós gripir	
<i>Efni</i>	<i>Magn brota</i>
Brons	34
Brýni	56
Leirker	18
Flinta	37
Kléberg	2
Bökunarhellur	7
Gler	1
Leirpípa	1
Alls	156

Þá hafa einnig fundist tveir kambar frá 13. öld sem hafa greinilega verið innfluttir, annar þeirra er úr horni. Sumarið 2011 fannst einnig gangasilfur sem notað hefur verið til einhvers konar viðskipta (Ragnheiður Traustadóttir. 2012). Enn fremur hafa fundist bökunarplötur, tinnur, brýni, ýmis konar járngríp sva sen hnífar, bátasaumar, naglar og óþekkt verkfæri. Bronsbrot og -þynnur, sveskjukjarnar og múrbrot svo eitthvað sé nefnt. Smáhundabeinin þykja nokkuð sérstök þar sem smáhundar voru notaðir sem stöðutákn á miðöldum og því innfluttir (Ragnheiður Traustadóttir. 2011). Greinilegt er þá að eitthvað af ríku fólki lagði leið sína um Kolkuós.

Tafla 2 - Erlendir gripir frá Kolkuósi.

Taflan hér á bls. 29 sýnir alla gripi frá upphafi uppgröfts árið 2006 og til ársins 2010, sem eru með erlent hráefni í sér, þ.e.a.s. eru úr ólífrænu, erlendu efni. Búið er að greina

¹² Biskupsstóllinn á Hólum í Hjaltadal var stofnaður árið 1106. (http://www2.holar.is/index.php?option=com_content&view=article&id=89:holar-sagan&catid=74:sagan&Itemid=sótt þann 30. mars 2012).

leirkerin á milli 10. til 12. aldar sem þykir mjög sérstakt þar sem þau eru með þeim elstu sem fundist hafa við fornleifauppgröft á Íslandi (Brorson, T. 2009; 4).

Leirker	12. öld	13. öld	14. öld	15. öld	16. öld
Rauðleir					
Enskt					
Grimstone (enskt)					
Ógreint					

Tafla 3 - Aldur leirkeranna frá Kolkuósi.

Sum þessara brota eru Grimstone týpur frá Englandi og Harte Grauware frá norður - Þýskalandi. Brorson greinir brotin út frá lögun þeirra og segir að það sé möguleiki á að meta aldur þeirra út frá því, en það sé ekki hægt að fullvissa nema með frekari greiningu (sama)¹³.

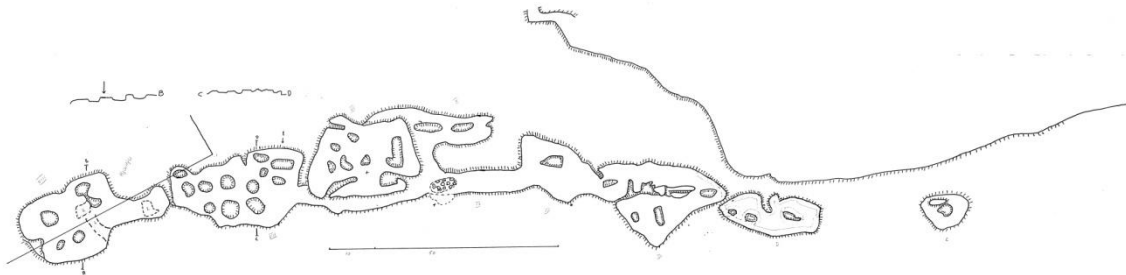
Sumarið 2006 var gerð neðansjávar rannsókn frá ósum Kolku og til Elínarhólma þar sem uppgötvaðist á sjávarbotninum akkeri, sunnan við hólminn. Það akkeri er smíðað í þeim stíl sem tíðkaðist á víkinga- og miðaldatíma. Akkerið er orðið mjög tært að innan og hangir á riðinu einu saman (Sama).

Greinilegt þykir að menn hafi einnig á staðnum meðhöndlað dýr, en bein frá sauðfé, nautum, hrossum og svínum hafa m.a. fundist á staðnum ásamt ýmsum beinum úr helstu fugla- og fiskitegundum landsins. Að auki hafa fundist bein úr selum og hvölum en það bendir til hvað menn hafa veitt sér til matar (Guðný Zoëga, Ragnheiður Traustadóttir og Sigríður Sigurðardóttir. 2006; 8).

¹³ Höfundur hafði ekki upplýsingar um aldur Harte Grauware og því er það ekki í töflu um aldur leirkeranna.

3.2. Maríuhöfn

Maríuhöfn á Hálsanesi í Hvalfirði er talin hafa orðið ein af aðalhöfnum landsins á 14. öld, vegna aukningar á útflutningi skreiðar sem hófst um 1300. Af hverju Maríuhöfn varð fyrir valinu er talið vera vegna þess að menn fóru þá að leita sér að öruggara skipalægi heldur en hafði verið á síðustu árhundruðum. Út frá því óx kaupsigling um Faxaflóa þá líklegast vegna fiskisældar (Björn Þorsteinsson. 1978; 89).



Mynd 4 – Maríuhöfn. Búðirnar liggja í langri röð og hafa ekki verið notaðar allar samtímis (teikning í eigu Magnúsar Þorkelssonar).

Maríuhöfn liggur á Búðasandi í Neðra-Hálsi í Kjós, Hvalfjarðareyri (Magnús Þorkelsson. 1984; 103). Það voru Sveinbjörn Rafnsson og Björn Þorsteinsson sem töldu árið 1975 að þetta svæði, sem síðar kallaðist Maríuhöfn, væri í raun forn verslunarstaður en ekki verbúðir eða stakkstæði eins og áður hafði verið talið. Rannsóknir hófust árið 1982 og stóðu yfir til 1985 (Magnús Þorkelsson. 2004; 12) en fyrstu tvö árin voru uppgreftir langt fram á haust. Ein af niðurstöðum Magnúsar var að þessi staður hefði ekki verið vetrarbúseta (Magnús Þorkelsson. 2004; 104) en það er svipað og hefur verið að finnast á fyrri stöðum sem sagt hefur verið frá. Grafið var aðeins í hluta rústanna, líkt og með Gautavík og Gásir og því gefur uppgröfturinn ekki heildarmynd af staðnum, þó er hægt að sjá margt úr því sem grafið var (Magnús Þorkelsson. 2004; 26)¹⁴.

Umhverfis er stutt að sjó og getur orðið allt að 2-3 metra munur á milli flóðs og fjöru. Dýpi í stórstreymi getur orðið allt að 3-5 metra dýpt og því góður staður fyrir skip að lenda þar. Höfnin er á sumarbústaðarlandi þar sem einhver trjárækt hefur orðið og þótti svolítið vandasamt að átta sig á rústum vegna trjáróta (Magnús Þorkelsson. 1984; 104).

¹⁴ Sjá mynd á bls. 26, þar eru svæðin sem grafin voru merkt með ártali

Orðin Búðasandur og Maríuhöfn birtast fyrst á 18. öld en fram að því hafði aðeins verið talað um höfn í Hvalfirði (Magnús Þorkelsson. 2004; 16). Í elstu ritheimildum er þekking á verslunarstað eða höfn í Hvalfirði lítil sem engin. Hvergi er höfnin nefnd t.d. í Landnámu. Á kortum frá 18. öld má finna örnefnin Búðasand, Maríuhöfn, Hálshólalægi og Maríusker (Magnús Þorkelsson. 2004; 51).

Verslunarstaður í Hvalfirði er víða nefndur í heimildum fram til ársins 1405 en lýsing á staðnum kemur hvergi fram eða hvar í Hvalfirðinum staðurinn er staðsettur (Magnús Þorkelsson. 2004; 56), eftir það fer heimildum að fækka og hætt er að nefna skip sem lenda þar til viðskipta (Magnús Þorkelsson. 1984; 109). Heimildirnar segja þó helst frá kaupskipum og höfðingjum, biskupum eða öðrum stórmönnum (Magnús Þorkelsson. 1984; 109-110). Ástæða þess gæti helst verið sú að það voru menn á vegum kirkjunnar sem skráðu hjá sér annála og annað sem taldist mikilvægt að skrásetja. Þar sem það voru helst prestar frá Skálholti sem skráðu hjá sér ferðir um Maríuhöfn má draga þá ályktun að hún hafi verið ein af mikilvægu höfnunum hvað varðar biskupssetur (Magnús Þorkelsson. 1984; 110).

Rústirnar ná yfir um 220 metra langt belti (Magnús Þorkelsson. 1984; 105, Magnús Þorkelsson. 2004; 19) en líklegt þykir að svæðið hafi verið stærra en flatt út að hluta þegar sumarbústaður sem þar stendur hafi verið byggður (sama), þar sem greint er í allt að átta tóftir og garð sem tengir þær á milli. Inn í hverjum tóftum eru svo hólf sem marka rými. Syðsti hluti rústanna er verst farinn vegna sjávangangs og höfðu rústirnar nánast verið jafnaðar út vegna þess (sama). Stærsta tóftin var talin vera naust í fyrstu en við nánari athugun kom öskuhaugur í ljós sem bendir frekar til þess að um íveruhúsnaði sé að ræða. Garður hafði verið reistur um þyrpinguna og virtist tengjast rústunum. Syðri hlutinn á rústinni var verr farinn vegna sjávangangs en norðurhliðin sem stóð hærra upp í landi (Magnús Þorkelsson. 1984; 107) og hefur því verið betur varðveittur.

Gjóskulög er að finna á svæðinu sem getur aðstoðað við aldursgreiningu, en þar er til að mynda að finna gjóskulag frá Kötlu þegar hún gaus árið 1495. Það gjóskulag liggur ofan á öllum rústum á svæðinu og því eru rústirnar frá eldri tíma (Magnús Þorkelsson. 1984; 108).

Hægt er að sjá á byggingarlaginu hvaða tóftir eru eldri og hverjar eru yngri. Elstu húsin stóðu sunnan megin en þau yngri til norðurs. Hægt er að sjá þetta þar sem tóftirnar í norðri hafa flóknari byggingarlag. Gólflogin voru mishæðótt, allt frá 1 sm og allt að 10 sm (sama).

Helstu niðurstöður Magnúsar varðandi Maríuhöfn eru meðal annars að þessar rústir séu yngri en frá árinu 900 þar sem landnámsgjóskan liggur undir rústunum en byggingarnar hafa þó verið yfirgefnar fyrir árið 1500. Hann telur óvíst að komast að hversu langt tímabilið sem notkunin spannar þar á milli er langt en þar sem lítið af trjáviði var að finna á svæðinu þá telur hann frekar að á staðnum hafi verið litlar búðir eða jafnvel slegið upp tjöldum í stað þess að þetta hafi verið stór mannvirki (Magnús Þorkelsson. 2004; 34-35).

Hugsanlega hefur höfnin lagst af í kringum 1405 en eins og áður var sagt er það með síðustu heimildum sem getið er um staðinn. Skip fóru að vera stærri og þurftu því meiri dýpt fyrir kjöl en þrjá metra eins og Maríuhöfn gaf af sér. Englendingar fóru að koma til landsins 1412 og lögðu þá að í Hafnarfirði þar sem boðið var upp á betri kost til lendingar (Magnús Þorkelsson. 1984; 113).

Magnús telur fjórar ástæður fyrir því að höfnin hefur verið lögð af; ein ástæðan gæti verið sú að fiskur fór að verða vinsælli útflutningsvara en vaðmál og því var ekki flutt út úr nærliggjandi sveitum. Önnur ástæðan er að þegar kirkjan missti vald sitt á 15. öld fór margt að breytast og því lagðist höfnin af. Þriðja ástæðan er að skip fóru að verða meiri um sig og því gátu þau ekki athafnað sig á svæðinu lengur og fóru annað. Síðasta skýringin sem Magnús kemur með er sú að aðrir staðir hefðu hentað betur til að flytja varning til Skálholts og Þingvalla án þess að þurfa að fara yfir vötn á leiðinni (Magnús Þorkelsson. 2004; 51).

3.2.1. Gripir frá Maríuhöfn

Gripir sem fundist á svæðinu voru helst járnbútar og telur Magnús að mjög líklega hafi farið fram einhvers konar smiðjuvinna á staðnum (Magnús Þorkelsson, 2004; 36).

Gripirnir frá Maríuhöfn hafa ekki verið margir og eru helst bein og járn, þó er að finna eitthvað annað sem mætti telja til erlendra gripa. Ekkert er að finna af

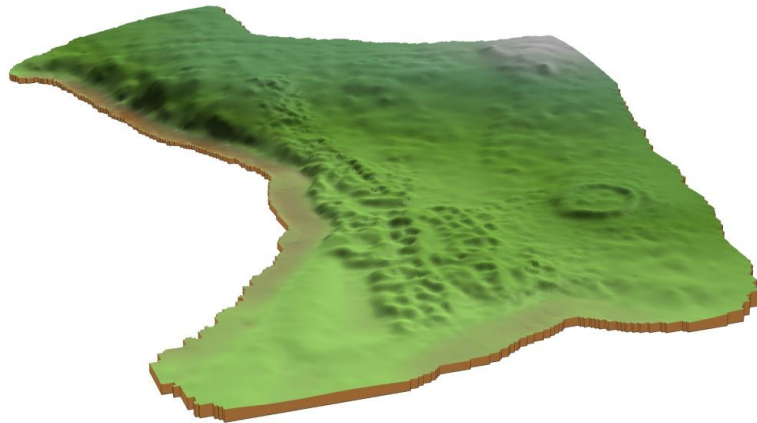
Maríuhöfn gripir	
<i>Efni</i>	<i>Magn brota</i>
Kopar	10
Kopar eða bronsbrot	1
Alls gripir	11

Tafla 4 - Erlendir gripir frá Maríuhöfn.

leirkerjum, perlum eða öðru sem fundist hefur á öðrum verslunarstöðum og gæti það talist vera vegna þess að það gæti legið annars staðar í rústunum þar sem ekki var grafið eða þá að staðurinn sé það gamall að leirker hafi hreinlega ekki verið flutt til landsins á þennan stað líkt og fyrir norðan og austan. Aðeins er verið að tala um kopar og jafnvel eitt brot sem gæri verið bronsbrot. Annars þykja gripirnir heldur fáir þar sem þessi staður á að hafa verið með þeim elstu á Íslandi og verið í notkun til ársins 1405 að minnsta kosti. Lítið er hægt að fara yfir þessa gripi enda eru þeir af skornum skammti þar sem aðeins var um kopar að ræða sem erlendan grip. Úrvinnsla á þessum gripum meðan á uppgrefti stóð var lítil og hugsanlega hefur allt verið tekið til baka þegar menn fóru af landi í lok söluvertíðar þannig að ekkert hefur verið að finna á þessum stað.

3.3. Gásir

Gásir eru staðsettar norður í Eyjafirði, nálægt Akureyri. Ítarlegasta rannsóknin sem farið hefur fram þar hófst árið 2001 og stóð yfir til ársins 2006 (Harrison, R., Roberts,



H. M. og Adderley, W. P. 2008; 100). Fram að því

Mynd 5 - Gásir. Myndin sýnir hvernig rústirnar liggja saman í röð meðfram ströndinni (mynd frá Fornleifastofnun Íslands).

hafði staðurinn þó tvívegis áður verið rannsakaður með pufuskurðum. Árið 1907 fór Daniel Bruun ásamt Finni Jónssyni og einbeittu þeir sér að kirkjurústunum sem þar eru (Finnur Jónsson. 1908; 5-7) og árið 1986 fóru Bjarni F. Einarsson og Margrét Hermanns-Auðardóttir og grófu fjóra prufuskurði þar sem kom í ljós vel varðveitt mannvirki (Harrison, R., Roberts, H. M. og Adderley, W. P. 2008; 100).

Við rannsóknina á árunum 2001 – 2006 kom í ljós að svæðið var frá miðöldum og kolefnagreining sýnir notkun frá 13. öld þar til snemma á 15. öld. Gjóska frá Grímsvötnum hefur verið aldursgreind síðan frá 1300 og spilar þar lykilhlutverk, en gjóskan er þar undir rústunum og því hefur staðurinn, að minnsta kosti þar sem grafið var upp, verið frá byrjun 14. aldar (Harrison, R., Roberts, H. M. og Adderley, W. P. 2008; 103). Ekkert bendir til að staðurinn hafi verið í notkun eftir 15. öld, þó svo að nokkrir gripir sem fundust, gætu verið frá þeim tíma (Roberts, H. M., Guðrún Alda Gísladóttir og Orri Vésteinnsson. 2006; 7).

Svæðið er hólfað niður í búðir. Ásamt þessum búðum er að finna eldstæði, dvalarstæði, búr, verkstæði og ruslahauga ásamt ýmsum gripum og verkfærum (Harrison, R., Roberts, H. M. og Adderley, W. P. 2008; 100). Gólflög eru þunn og bendir það til árstíðarnotkunar. Tvö jarðhýsi hafa einnig fundist þar sem hefur verið grafið niður á náttúrulegt jarðlag (Lilja Björk Pálsdóttir og Howell Roberts. 2006; 21, 23). Aðeins hluti af svæðinu var grafinn upp og því gefur þessi mynd aðeins brot af heildarmyndinni en svæðið er alls um 10000m² sem jafngildir Reykjavík undir lok 18. aldar (Orri

Vésteinsson, Sigríður Þorgeirsdóttir og Howell M. Roberts. 2011; 103). Þrátt fyrir stærð svæðisins þarf ekki að vera að allt svæðið hafi verið notað samtímis, svipað og með Maríuhöfn og Gautavík, en nánar má sjá það í köflum um Gautavík og Maríuhöfn.

Mikil selta var á svæðinu þannig að járn átti erfitt með varðveisluskilyrði en þó voru það nokkrir gripir sem náðu að halda sér í ágætu formi. Þess má geta að tveir hnífar sem þar fundust voru í góðu standi (Lilja Björk Pálsdóttir og Howell Roberts. 2006; 23). Þess fyrir utan, hafa varðveisluskilyrði verið nokkuð góð. Einnig hefur fundist nokkuð mikið af nöglum, róm og boltum. Stór hluti af járngrípunum eru síðan brot og annað sem hefur fallið til við smíðar eða viðgerðir, alls fundust 12,6 kg af gjalli á svæðinu (Orri Vésteinsson, Sigríður Þorgeirsdóttir og Howell M. Roberts. 2011; 83).

Miðað við gripina sem hafa verið að finnast má segja að nokkuð af iðnaði hafi einnig farið fram á Gásum. Þetta hefur ekki eingöngu verið verslunarstaður sem kom með vörur tilbúnar að utan. Þess má geta að einhvers konar járníðnaður hefur farið fram, brennisteinshreinsun til útflutnings og meðhöndlun dýra til notkunar en á svæðinu fannst einnig rostungstönn sem var búið að sneiða niður. Til þess hefur þurft að taka tönnina úr fyrst og hefur það þótt vandasamt verk að gera (Orri Vésteinsson, Sigríður Þorgeirsdóttir og Howell M. Roberts. 2011; 82). Eins var eitt herbergið sem fannst með nokkur eldstæði og nokkuð mikla móösku sem gæti bent til þess að það herbergi hafi verið notað sem reykherbergi (Lilja Björk Pálsdóttir og Howell Roberts. 2006; 19).

Í kaflanum Efniviður Íslandssögunnar sem birtist í *Upp á yfirborðið* lýsa höfundar því að Gásum mætti líkja við nútíma flugvöll fremur en verslunarstöð. „Ýmiskonar verslun fer fram á flugvöllum en hún er samt ekki tilgangur þeirra. Tilgangur flugvalla er að vera landingar- og brottflugsstaður þar sem flugvélar fá viðhald og þjónustu og þar sem fólk og varningur getur streymt í gegn“ (Orri Vésteinsson, Sigríður Þorgeirsdóttir og Howell M. Roberts. 2011; 86). Kenning þeirra er að Gásir hafi verið slíkur staður og að mestu viðskiptin hafi farið fram annars staðar en að Gásir hafi verið dvalar- og vinnustaður iðnaðarmanna varðandi framleiðslu og viðgerðir á skipum (sama).

Við verslunartóftirnar hefur fundist kirkja ásamt kirkjugarði. Kirkjan hefur þrjú byggingarstig og kirkjugarðurinn er hringlaga. Yngsta byggingarstigið er frá um miðja 13. öld en hversu gamalt er ekki nákvæmlega vitað. Þó er talið að kirkjan hafi komið all

löngu fyrir 1200 (Orri Vésteinsson. 2008; 77). Engar grafir hafa fundist í kirkjugarðinum og er talið líklegast að þeir sem hafa látist hafi þá verið grafnir í kirkju næsta hrepps, Glæsibæ á Laugalandi eða á Möðruvöllum í klaustri þar (Harrison, R., Roberts, H. M. og Adderley, W. P. 2008; 102). Kirkjan hefur staðið í að minnsta kosti tvær aldir og yngsta byggingarstigið er stærsta byggingin, sem gæti bent til fólksfjölgunar á svæðinu (Orri Vésteinsson. 2008; 80).

Flestar samtímaheimildir sem til eru um Gásir, eru um utanferðir og komur manna auk ýmsa fundi og gleðskap (Orri Vésteinsson, Sigríður Þorgeirsdóttir og Howell M. Roberts. 2011; 86). Þar virtist þó vera nokkuð um verslun á þeim stað en ekki eins og farandsverslun líkt og niðurstöður úr rannsóknum virðast sýna fram á. Þó er líklegt að bæði hafi verið til staðar enda hafa rannsóknirnar á Gásum ekki útilokað að þar hafi farið fram einhvers konar verslun, þó svo það hafi verið meira um að Gásir hefðu verið umferðarmiðstöð.

3.3.1. Gripir frá Gásum

Gripirnir frá Gásum eru ekki margir en burtséð frá dýrabeinum sem hafa verið fundist á svæðinu eru skráð 775 númer fyrir 1055 gripir (Roberts, H. M. Guðrún Alda Gísladóttir og Orri Vésteinsson. 2006; 7). Nokkuð mikið af bökunarhellum hafa fundist á Gásum miðað við fjölda yfir landið. Á öllu landinu hafa fundist alls 110 bökunarhellur og eru 58 þeirra skráðar á Gásum (Roberts, H.M. Guðrún Alda Gísladóttir og Orri Vésteinsson 2006; 20-21)¹⁵. Bökunarhellur eru þekktar í samhengi við víkingatíð og þykja nokkuð algengar á miðöldum og einnig erlendis, en elsta bökunarhellan sem fundist hefur í samhengi við tíma er í Noregi, nánar tiltekið í Gamlebyen í Osló og fannst í mið 11. aldar samhengi (Lilja Björk Pálsdóttir og Howell Roberts. 2006; 27-28). Nánar verður fjallað um bökunarhellur í kaflanum *Erlendir gripir*.

Aðeins tvö met hafa fundist á svæðinu en ætla mátti að fleiri hefðu fundist þar, þar sem þetta er verslunarstaður og metin voru hluti af því að reikna út rétta upphæð á verði. Engin mynt hefur heldur fundist á svæðinu en þó hefur fundist gripur úr bronsi sem er á stærð við mynt en gripurinn er svo illa varðveittur að erfitt er að segja til um með vissu hvort hann sé mynt eða eitthvað annað (Orri Vésteinsson, Sigríður Þorgeirsdóttir og

¹⁵ Talning miðast við árið 2006.

Howell M. Roberts. 2011; 80 og 156, Lilja Björk Pálsdóttir og Howell Roberts. 2006; 29).

Þó svo að mynt væri ekki notuð í miklu magni fyrst um sinn þá hafa það verið helst kaupmenn sem báru svoleiðis á sér. En það er alveg sama hversu vel fólk passar upp á peningana sína, þá eru alltaf einhverjar myntir sem ná að hverfa úr pyngjunni. Vegna fárra mynta sem fundist hafa á svæðinu mætti telja sér trú um að annað hvort hafi viðskiptin farið fram annars staðar, jafnvel þar sem menn dvöldust á veturna, eða að mun meira hafi farið fram af vöruskiptum þar sem galdmiðill var ekki til staðar (Orri Vésteinsson, Sigríður Þorgeirsdóttir og Howell M. Roberts. 2011; 80). Sindbæk nefnir það í grein sinni að hafi verslunarmaður þurft að eyða vikum eða mánuðum í burtu, varð hann að vera raunsær varðandi viðskiptavin sem hann gat treyst á og því var það oft sem kaupmenn ferðuðust til sama staðar, þar sem þeir þekktu til staðarins og fólksins sem þar bjó og gátu reitt sig á það. Eftir að hafa ferðast langt, fóru menn þangað sem þeir gátu treyst á að vöruskipti færu fram (Sindbæk. S. M. 2007; 128).

Einnig hafa fundist nokkuð mikið af leirkersbrotum á Gásum í ýmsum gerðum, leirkerin koma frá Danmörku, Hollandi, Englandi, Spáni og Þýskalandi. Safnið samanstendur

Leirker	12. öld	13. öld	14. öld	15. öld	16. öld
Gulur jarðleir					
Grimstone					
Jarðleir					
Steinleir					
Rauðleir					
Rhenish					
Siegburg					
Maiolica					

Tafla 5 - Aldur leirkerá frá Gásum.

af jarðleir, rauðleir, hvítleir, Grimston, Siegburg frá Rínarlandi, steinleir og Majolica (Orri Vésteinsson, Torbjörn Brorsson, Hrönn Konráðsdóttir, Stefán Ólafsson, Guðrún Alda Gísladóttir og Mjöll Snæsdóttir. 2009; 5-10). Vissulega eru þetta margar gerðir af leirkerjum sem hafa borist til Íslands og þykir þetta vera eitt stærsta safn sem hefur fundist á Íslandi, en það inniheldur um 20% af öllum þekktum miðaldarleirkerjum á Íslandi (Orri Vésteinsson, Sigríður Þorgeirsdóttir og Howell M. Roberts. 2011; 81). Leirkerin hafa flest verið aldursgreind á bilinu 13. – 14. öld. Hugsanlega eru þó nokkur

sem gætu verið frá 15. öld (Roberts, H. M., Guðrún Alda Gísladóttir og Orri Vésteinsson. 2006; 21). Ekki er vitað með eitt brotið sem er gulur jarðleir, hvaðan það kemur og það er aldursgreint frá miðöldum, því gefum við okkur frá 12. öld til 16 aldar þó svo að það sé mun lengri tími en Gásir voru í notkun.

Brýnisflísar hafa einnig verið nokkuð áberandi á Gásum en það bendir til að kaupmennirnir hafa flutt stórar blokkir af brýnissteini og hann brotinn niður á Gásum. Slíkt þekkist einnig frá Kolkuósi, en eitt herbergið var með mikið magn af slíkum flísum sem kom í ljós við sigtun á jarðveginum (Orri Vésteinsson, Sigríður Þorgeirsdóttir og Howell M. Roberts. 2011; 81, Ragnheiður Traustadóttir. 2012).

Heildarlistinn fyrir erlenda gripum, þá talið leirker, gler, bökunarhellur, brýni, perlur, kopar, flintur og blý nema um 408 af 1055 gripum sem fundust, sem er tæplega 38% af gripafundum.

Líkt og sést á þessari töflu, er nokkuð af gripum erlendir en ekki eru teknir inn í hana lífrænir gripir líkt og leður, bein, horn eða þræðir og því er það takmarkað sem þessi tafla segir okkur varðandi innflutning á erlendum vörum, hún getur þó sagt okkur frá því hvað var verið að flytja inn á Gásir á 13. og 14. öld.

Gásir	Gripir
	<i>Magn</i>
<i>Efni</i>	<i>brota</i>
Blý	2
Brýni	56
Bökunarhellur	56
Flintur	15
Gler	14
Kopar	174
Leirker	90
Perla (steinn)	1
Alls gripir	408

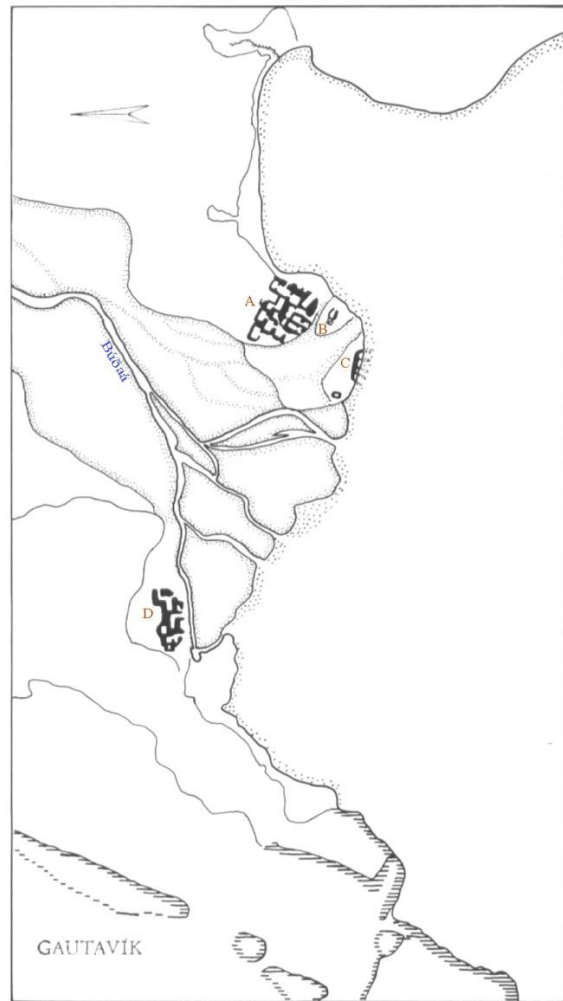
Tafla 6 - Erlendir gripir frá Gásum.

3.4. Gautavík

Gautavík er staðsett í Berufirði á Austurlandi. Búðará rennur í fjörðinn þar. Rannsóknir í Gautavík hófust árið 1978 þar sem lýsing var þá fyrst gerð af svæðinu. Ári síðar, 1979, hófst svo hinn eiginlegi uppgröftur og stóð til ársins 1980. Þeir sem stóðu að uppgröftinum var Þýska rannsóknarráðið, Barbara Grodde, Birgit Mecke, Rainer Halpaap, Wulf Holtmann og Hans-Günter Tuitjer. Með þeim voru Íslendingarnir Guðmundur Ólafsson og Ívar Gissurarson ásamt fleirum sem komu að úrvinnslu (Capelle, T. 2009; 9). Gautavík er talin hafa verið aðalhöfn Austurlands á miðöldum. Síðar eða á 16. öld fluttist síðan athafnasemi staðarins til Fúlúvíkur og síðar til Djúpavogs við mynni Berufjarðar og stendur þar ennþá í dag kaupún og höfn (Steinunn Kristjánsdóttir. 2009; 7).

Gautavíkur er getið í rituðum heimildum, svo sem Íslendingasögum og íslenskum annálum. Í Íslendingasögum er þó aðeins höfnin nefnd en ekki verslunarstaðurinn sjálfur (Brynhildur Baldursdóttir. 2009; 45-46). Capelle telur að út frá nafninu hafi helst Gotar eða Svíar verið með verslunina (Capelle, T. 2009; 27). Hann telur að þar sem Íslendingasögurnar séu skrifaðar nokkru seinna en þær gerast, hafi höfundar sem nefna Gautavík í ritum sínum aðeins nefnt þann stað (þá sérstaklega í *Njálssögu*) þar sem hann var þekktur á þeim tíma. *Njálssaga* er rituð seint á 13. öld (Capelle, T. 2009; 28).

Rétt eins og með Gásir og Maríuhöfn, fór uppgröftur fram á aðeins hluta af heildarsvæðinu og gefur því aðeins brot af heildarmynd svæðisins. Uppgröfturinn var á



Mynd 6 - Gautavík Svæði A og D voru líklegast ekki tengd líkt og hin uppgröfðu verslunarsvæði. Búðará hefur breytt um árfarveg og farið nú yfir stóran hluta af rústunum (Mynd í eigu Þjms).

fjórum stöðum sem áttu að gefa eins skýrustu mynd og hægt var, einnig af því svæði sem ekki var grafið. Svæðin skiptust síðan í þrjá hluta, vesturrústir, strandrústir og austurrústir. (Capelle, T. 2009; 30). Svæðið sjálft hefur þó eyðilagst mikið í gegnum tíðina þar sem Búðará hefur runnið yfir rústirnar og þar með eyðilagt stóran hluta þeirra (Guðmundur Ólafsson. 2012).

Ekki hefur ennþá fundist staðurinn sem líklegast var notaður sem lendingarstaðar, eða sem tengivegur lendingarstaðarins (Capelle, T. 2009; 30). Þó telur Guðmundur Ólafsson að líklegasti lendingarstaðurinn hafi verið vestan megin, undir vestursvæðinu. Þar eru klettar og dýpi hefur verið nógu mikið til að skip með djúpan kjöl hafa getað lagt að (Guðmundur Ólafsson. 2012).

Rústirnar sem grafnar voru standa ennþá uppi og eru nokkuð sýnilegar en helsta aldursgreining sem notast var við Gautavík er gjóskulagagreining. Vegna þessarar greiningar sést að sum húsin hafa verið reist á tímabilinu 1362 – 1477, eða á milli gosanna í Örafajökli þegar þar gaus árið 1362 og í Kverkfjöllum þegar þar gaus árið 1477. Sá staður hefur að öllum líkindum ekki verið í notkun þar sem ekkert gólflag fannst og engir gripir, en nokkuð mikill raki í jörðu á þessu svæði sem bendir til að það svæði hafi þótt nokkuð óhentugt (Capelle, T. 2009; 32).

Svæðið er frekar illa farið vegna þess að Búðará hefur flætt yfir það í gegnum tíðina, upp að rústunum að vestan- og sunnanverðu og hefur þá að öllum líkindum sett einhverjar rústir á kaf (Guðmundur Ólafsson. 1979; 8). Með þessar rústir, líkt og á Gásum og Kolkuósi, hefur einhvers konar stýring verið með arkitekt hugsun, þar sem legan á milli herbergja er slík að öllu er raðað upp hlið við hlið og í lengju. Þó sýna gjóskulagagreiningar fram á að ekki hafi öll herbergin verið í notkun á sama tíma og því gæti allt svæðið spannað yfir 200 ára sögu (jafnvel lengur) í notkun í nokkrum hlutum (Guðmundur Ólafsson. 2012).

Svæðið hefur verið það illa farið að engin merki hafa fundist um að einhver kirkja hafi verið á svæðinu, þó fannst naust sem á fyrri árum hefur verið notað í annað. Þetta naust er múrsteinshlaðið í hring og hefur verið torfhlaðið utan um. Capelle telur líklegt að þessi bygging hafi áður fyrr verið reykhus þar sem reykur hefur verið lagður í fremri hluta hússins og fiskur síðan kaldreyktur (Guðmundur Ólafsson. 1979; 16). Guðmundur

telur þó líklegra að þarna hafi verið búið til lýsi þar sem svipaðar rústir hafa fundist á Vesturlandi (Vestfjörðum) sem hákarlastöðvar voru, þar sem menn voru að búa til lýsi (Guðmundur Ólafsson. 2012).

Talið er að Gautavík hafi síðan hætt starfsemi um 16. öld. Nafnið birtist ekki í rituðum heimildum eftir 14. öld en það sést þó á rústumum að starfsemi hefur haldið áfram (Capelle, T. 2009; 85). Ein líklegasta skýringin sem Capelle gefur fyrir hnignun staðarins er að mikil hætta var oft á að ísjaka ræki þar að landi með slæmum afleiðingum, því hafi staðurinn verið færður þangað sem minni hætta var á slíku. Í Djúpavogi gátu skip einnig lagt alveg að landi vegna dýptar í sjó. Þó varð Djúpivogur ekki stór verslunarstaður (Capelle, T. 2009; 87).

3.4.1. Gripir frá Gautavík

Gripir frá Gautavík hafa ekki fundist í miklu magni en þó hefur mest fundist af leirkersbrotum, bæði rauðleir, steinleir, redúseruðum leir og hvítum blýglerjuðum jarðleir. Elsta brotið er talið vera frá 14. öld og er annað hvort af gerðinni Dunningen eða Langerwehe (Guðrún Sveinbjarnardóttir. 1996; 71) en báðar tegundirnar eru af steinleir frá Þýskalandi (Guðrún Sveinbjarnardóttir. 1996; 39 og 44). Flest brotin sem fundist hafa á svæðinu eru innflutt frá Þýskalandi, og þá frá Rínarlöndum og norðvestur Þýskalandi (Capelle, T. 2009; 67).

Gautavík gripir	
<i>Efni</i>	<i>Magn</i>
Leirker	264
Blý	2
Brons	3
Alls	269

Tafla 7 - Erlendir gripir frá Gautavík.

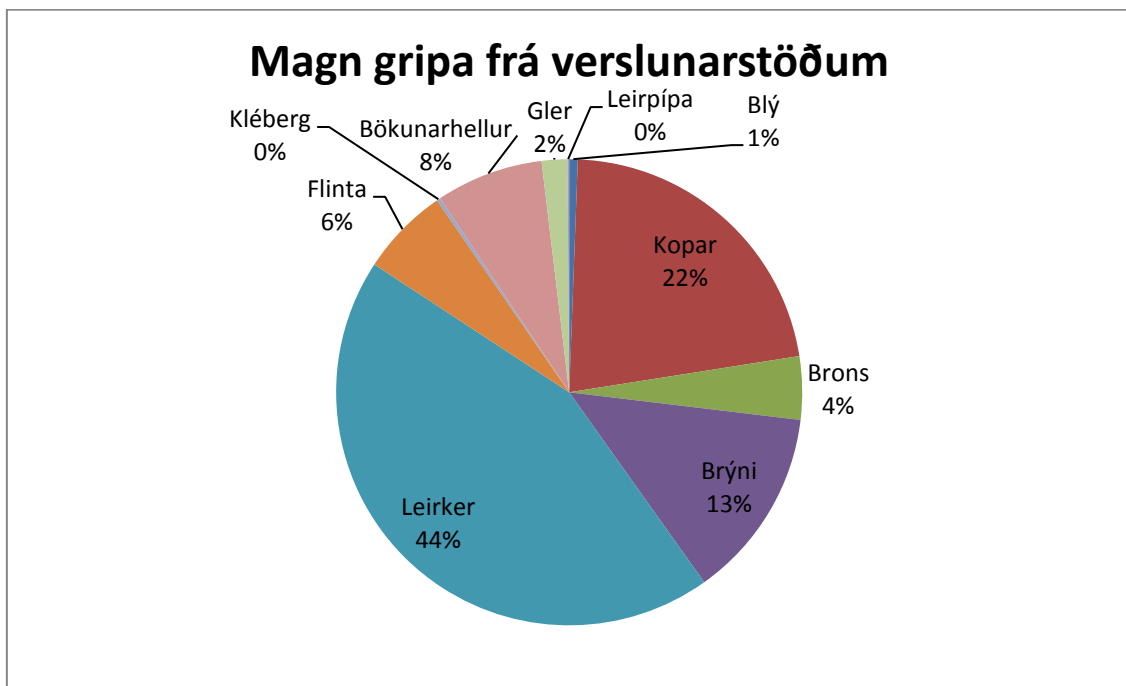
Athyglisvert er að nokkrar byssukúlur úr blýi fundust á staðnum. Þær voru inni í einum vegg og þykir líklegt að þær hafi verið samtíma staðnum fremur en að einhverjir hafi komu eftir á þegar svæðið var lagst í eyði og farið að skjóta (Guðmundur Ólafsson. 1979; 13, Guðmundur Ólafsson. 2012). Einnig fundust múrsteinsbrot á staðnum en eins og áður var greint frá, var naustið reist með múrsteinum (Guðmundur Ólafsson. 1979; 13).

Ekki var mikið af erlendum gripum sem fundust á svæðinu. Helst er að nefna leirker og múrsteina sem fundust í naustinu¹⁶. Þeir voru þó ekki teknir sem gripir en voru skráðir og teiknaðir upp.

Ekkert fannst af mynt, gangasilfri eða meti enda er slíkt eitthvað sem menn hafa hvað mest reynt að varðveita og gæta þess að glata ekki (Guðmundur Ólafsson. 2012).

Nokkuð fannst af leirkerjum í Gautavík. Það elsta hefur verið greint sem Dungen eða Langerwehe frá 14. öld (Guðrún Sveinbjarnardóttir. 1996; 71). Önnur eru ekki nefnd með aldursgreiningu. Þær tegundir sem fundist hafa eru meðal annars rauður jarðleir, steinleir, redúseraður leir og hvítur blýglerjaður jarðleir (sama).

3.5. Samantekt á gripum frá verslunarstöðunum



Tafla 8 - Yfirlit allra gripa sem fundust á verslunarstöðunum.

Margir af þeim gripum sem fundist hafa á verslunarstöðunum eru mjög svipaðir og með svipaðan uppruna. Engar perlur hafa fundist nema ein úr steini og kemur frá Gásum. Blý er aðeins að finnast í Gautavík og Gásum og eins er með kopar.

¹⁶ Múrsteinarnir eru ekki nefndir í töflunni um gripi frá Gautavík þar sem sú tala var ekki nefnd í skýrslunni.

Athyglisverðast af þeirri niðurstöðu sem Tafla 8 sýnir, er að leirker er stærsti hlutinn af gripum en ekkert af þeim var að finnast á Maríuhöfn, en það er eins og sagt var, verslunarstaður frá miðöldum og hefði því átt að geyma einhver leirker í sér, nema

	Kolkuós	Maríuhöfn	Gásir	Gautavík
Blý			X	X
Brons	X	?		X
Brýni	X		X	
Bökunarhellur	X		X	
Flinta	X		X	
Gler	X		X	
Kléberg	X			
Kopar		X	X	
Leirker	X		X	X
Leirpípa	X			

Tafla 9 - Dreifing gripa yfir verslunarsvæði. Ekki er vítað með vissu hvort eitt brotanna frá Maríuhöfn sé brons eða kopar.

tilviljun sé svo mikil að þeir hefðu ekki verið á þeim stað sem grafið var og eru því enn í leyni.

Einnig er sá möguleiki að enginn af þeim gripum hafi brotnað og náðst hafi að flytja þá til baka eða selja þá alla þannig að engir varðveittust á staðnum. Stór hluti af þessum leirkerjum er að finna í Gautavík sem útskýrist að því að sá staður er yngstur og leirker því komin til landsins í miklu magni, tegundir leirkerja verða útskýrðar nánar í kaflanum *Erlendir gripir*.

Brýnin er aðeins að finna á tveimur verslunarstöðum, Gásum og Kolkuósi sem þykir einnig nokkuð athugasvert þar sem þau eru að finna á öllum bæjum sem fjallað er um í kaflanum *Nokkrir uppgrafnir bæir*. Einnig verður ítarlegar farið í þessa gripi þegar búið er að fjalla um gripina frá þeim stöðum.

Tafla 9 sýnir hvaða gripi er að finna á hvað verslunarstað. Flesta gripina er að finna á Gásum og Kolkuósi en þar hafa, líkt og áður hefur verið nefnt, verið mestu rannsóknirnar og þær ítarlegustu af þessum fjórum stöðum. Einnig er nokkuð sérstakt að aðeins kopar fannst við Maríuhöfn, miðað við aldur.

3.6. Samantekt og niðurstaða verslunarstaðanna

Þessir verslunarstaðir virðast við fyrstu sýn vera nokkuð frábrugðnir hverjum öðrum en við nánari athugun sést að þeir eiga meira sameiginlegt, þó svo vissulega sé hver og einn einstakur á sinn hátt. Tafla 10 sýnir aldur á stöðunum og sést þar að þeir hafa allir verið uppi á 14. öld, en samkvæmt rituðum heimildum hefur Gautavík þekkt mun lengur þó svo að t.d. Kolkuós og Maríuhöfn hafi verið á sínu lokaskeiði á meðan Gautavík var nýbyggð, samkvæmt fornleifarannsóknum. Taka má þó fram aftur að ekki var grafið til botns í Gautavík og þar með leynast þar eldri leifar, en hversu mikið eldri er ekki alveg vitað.

Aldur verslunarstaðanna								
	9. öld	10. öld	11. öld	12. öld	13. öld	14. öld	15. öld	16. öld
Kolkuós								
Maríuhöfn								
Gásir								
Gautavík								

Tafla 10 - Aldur verslunarstaðanna sem grafnir hafa verið upp, út frá fornleifaathugunum.

Þessi aldursgreining er þó ekki áreiðanleg að því leyti að staðirnir hafa ekki verið fullgrafðir, mislangur rannsóknartími var lagður í hvern og einn þeirra og mismunandi uppgraftaraðferðir sýna mismunandi niðurstöður. Út frá niðurstöðum sem þekktar eru í dag og sem koma fram í þessari ritgerð, er Kolkuós og Maríuhöfn með þeim elstu verslunarstöðum sem rannsakaðir hafa verið á Íslandi. Sjá má nokkurn veginn hverjir það voru sem komu til landsins út frá legu verslunarstaðanna, allir eiga staðirnir það sameiginlegt að vera ílangir og hólfaðir niður í marga litla bása.¹⁷ Þessir básar hafa ekki allir verið í notkun samtímis og líklegt er því að aðrir básar hafi verið byggðir við gömlu básana. Það sést helst á byggingarlagi á Maríuhöfn, þar eru básarnir ekki jafn gamlir þar sem byggingarstigin eru flóknari frá seinni tíð.

Gautavík er reyndar svolítið sér á báti en staðurinn er mjög illa farinn og gæti hafa verið lengja þó svo tóftirnar tvær (sjá mynd í kafla um Gautavík), A og D hafi ekki tengst. Þar sem staðirnir eru allir hólfaðir niður er líklegt að hvert hólfi hafi ekki verið notað samfleytt í nokkrar aldir, heldur hafi svæðunum verið skipt niður og fólk fært sig á milli staða á milli ára, slíkt kæmi þó ekki í ljós nákvæmlega nema staðirnir yrðu grafnir upp

¹⁷ Sjá má á myndum og teikningum í umfjöllun um staðina hvernig staðirnir hafa legið.

og það rannsakað sérstaklega. Tekið skal það fram að þó svo að Mynd 2 segi að Gautavík hafi verið verslunarstaður bæði á þjóðveldisöld og á miðöldum, þá segja rannsóknir annað þar sem staðurinn var ekki fullgrafinn niður, eldri leifar lágu þó undir en ekki nákvæmlega vitað hversu gamlar þær eru. Leifarnar gætu þess vegna verið frá tíma kristnitöku líkt og segir í *Njálu*, að Þangbrandur hafi komið þar að landi en þær gætu einnig verið aðeins frá þeim tíma sem *Njála* var skrifuð og því yngri. Því fer Tafla 10 eftir uppgrefti og því sem vitað er út frá uppgröftum, en ekki út frá rituðu heimildunum.

Líkt og sagt var frá í kaflanum um Gásir, þá var þar að finna niðurgrafna bása og svipað var að finna á Kolkuósi. Sé tekið mið af því og gripunum sem þar var að finna, mætti best telja að þeir sem áttu leið sína til Íslands hafi verið Norðmenn. Þá niðurstöðu byggir ég á gripunum sem þar hafa fundist og lögum staðanna. Slíkt var einnig að finnast í Skandinavíu, að básar við sjó væru grafnir niður á árunum 400 – 1200 e. Kr. frekar en að stoðarholur hafi verið settar fyrir básana. Slíkt á einnig við um Kolkuós og Gásir sem gæti skýrt hvort þeir sem versluðu helst við þá staði hafi verið frá Skandinavíu.

Staðirnir hafa allir verið bundnir árstíðarþúsetu, það sést á torfinu þar sem sand er að finna á milli sem bendir til endurhleðslu þegar kaupmenn komu til landsins. Einnig sést það á gólfögunum, en þau eru mjög þunn þar sem þau hafa fundist.

Þó svo talað sé um að einhvers konar framleiðsla hafi farið fram á öllum þessum stöðum nema Maríuhöfn, er ég nokkuð viss um að einhver framleiðsla hafi farið fram á öllum þessum stöðum. Það byggir ég á að þar sem kaupmennirnir komu til landsins og dvöldu hér í einhvern tíma þá hafa þeir þurft að lagfæra einhver skipa sinna til að gera þau nógu örugg fyrir brottför. Þar sem Íslendingar hafa flutt úr landi brennistein, hvalkjöt og fiska, líkt og talað hefur verið um í kaflanum *Verslunarstaðir*, þá hafa allir þessir staðir verið með einhvers konar framleiðslu á innlendri vöru sem hægt var að sækja í nágrenni og vinna úr til útflutnings, líkt og Gásir hafa verið með brennisteinsframleiðslu og Kolkuós var með hvalvinnslu. Þó svo að merki um það hafi t.d. ekki verið að finna í Maríuhöfn, hlýtur einhver framleiðsla að hafa verið þar í gangi. Þessi iðnaður hefur verið samsvarandi „nodal point“ sem Sindbæk talar um, þar sem allir þættir þar tengjast og geta ekki verið án hvers annars verið til að verslunarsamfélagið geti gengið.

4. Gripir inn til Íslands

Við segjum nú skilið við verslunarstaðina þar sem þeir hafa gefið okkur mynd af því sameiginlega af stöðunum og hugmyndinni á bak við notkun þeirra og uppsetningu. Þessi kafli snýst um gripina sem komið hafa til landsins erlendis frá. Fjallað verður um gripafundi frá fimm stöðum á Íslandi og þeir bornir saman við gripafundina frá verslunarstöðunum. Þessir staðir eru fimm talsins og ná á tímabil frá landnámi til 15. aldar. Ekki verður farið í sögu staðanna, heldur einblítt mun meira á sjálfa gripina. Þessir staðir eru Granastaðir, Hofstaðir, Kúabót, Forná - Lá og Gröf.

Helsti gallinn við þessa staði er að þeir voru grafnir upp á tímabili (1942 - 2001) sem uppgraftaraðferðir eru mjög mismunandi, því eru niðurstöður mis ítarlegar líkt og með verslunarstaðina. Á fyrri árum voru bæirnir grafnir upp aðeins innan frá veggjum og ekki farið út fyrir ytri vegg. Því getur sú mynd skekkst aðeins upp á hvers konar gripi verið var að flytja inn á bæina, niðurstöðurnar segja þó frá þessu að því leyti að ýmislegt fannst þrátt fyrir mismunandi uppgraftaraðferðir enda er ekki verið að leitast eftir fjölda gripa þó svo að tölur gripanna séu nefndar, heldur er verið að leitast eftir hvers konar erlenda gripi var verið að flytja til landsins.

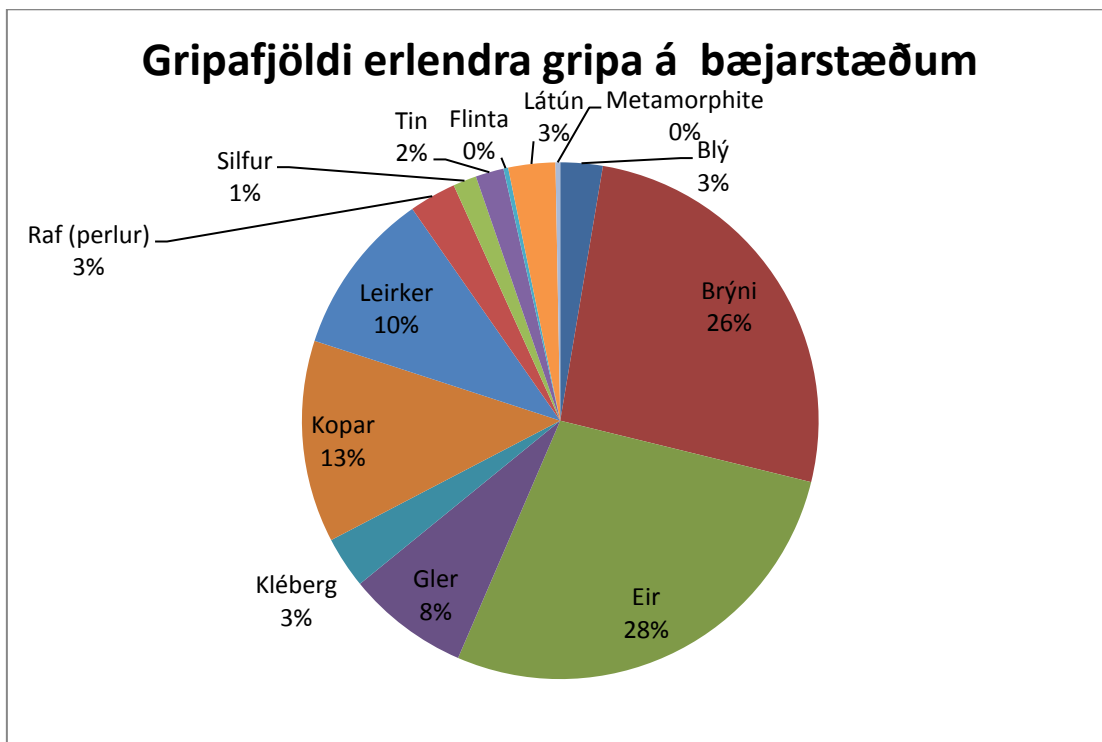
Tafla 11 sýnir hvers konar gripi var að finna á hverjum bæjarstað fyrir sig¹⁸. Þar má sjá

	Granastaðir	Hofstaðir	Kúabót	Forna - Lá	Gröf
Blý			X	X	
Brýni	X	X	X		X
Eir			X	X	X
Flinta	X				
Gler	X (perla)		X		X (perla)
Kléberg		X	X		
Kopar		X	X		
Látún	X				X
Leirker					
Metamorphite		X			
Raf			X		
Silfur		X	X		
Tin			X		

Tafla 11 - Taflan sýnir hvers konar gripi var að finna á hverjum bæ fyrir sig.

¹⁸ Upplýsingar um gripina er að finna í; Bjarni F. Einarsson. 1994., Lucas, G. 2009., Lilja Árnadóttir og Gísli Gestsson. 1987., Kristján Eldjárn. 1951. og Gísli Gestsson. 1959.

að flestar tegundir gripa eru frá Kúabót. Algengustu tegundirnar sem fundist hafa á bæjunum eru brýni, sem hafa fundist á öllum stöðunum nema Fornu – Lá. Þrátt fyrir það er stærsti gripaflokkurinn eir. Hann er að finna á þremur bæjum en brotin ná þó 28% af heildarbrotum. Eir hefur ekki fundist á verslunarstöðunum og því er líklegt að hann hafi ekki brotnað á þeim stöðum. Brýnin er næst stærsti gripaflokkurinn (26%) og samanlagt ná þessir tveir gripaflokkar yfir helming þeirra gripa sem fundust. Tafla 12 sýnir prósentufjölda á brotunum í heild, sem fundust á bæjarstæðunum. Leirkerin og koparinn ná þar næst mesta fjöldanum á eftir brýnum og eir.



Tafla 12 - Gripafjöldi erlendra gripa á bæjarstæðum. Talningin er í brotafjölda en ekki í gripafjölda.

5. Samantekt gripa frá verslunarstöðum og bæjum

„The material remains give important evidence of export, import, and consumption, of international and local trade connections“ (Lilja Björk Pálsdóttir og Howell Roberts. 2006; 23).

Þessi kafli mun innihalda yfirsýn á gripum frá verslunarstöðunum og bæjarstöðunum. Aðeins verður skoðað hvers konar gripi var að finna en ekki verður farið mjög djúpt ofan í fjölda brota á hverjum stað fyrir sig þó svo það verði nefnt til viðmiðunar. Ekki verður heldur notast við fjölda brota í talningu varðandi hversu mikið magn af hverjum grip fyrir sig hefur verið fluttur til landsins, heldur aðeins hvernig gripi um er að ræða og hvaðan þeir koma.

Samanburður á gripum frá bæjunum og verslunarstöðum ætti að geta sýnt hvers konar innflutningar var í gangi. Mjög svipaða gripi er að finna á verslunarstöðunum, þó svo meira magn sé af gripategundum, og er að finna á bæjarstæðunum. Nokkuð mikið er að finna af brýnum og brýnisbrotum á bæjarstæðunum og hefur þessi gripur því verið mjög mikilvægur fyrir menn að eiga, þar sem þau voru notuð til að brýna ýmsa gripi til notkunar, svo sem ljái og hnífa.

Rétt eins og setningin í byrjun þessa kafla segir, þá segir efnið í gripunum til um uppruna og ferð þeirra um heiminn.

Í raun ættu engir gripir að finnast á verslunarstöðum þar sem megingilgangur þeirra hefur verið að koma þeim inn í landið og svo dreifa þeim um landið til notkunar á bæjum (Ragnheiður Traustadóttir. 2011). En rétt eins og annars staðar þar sem maðurinn hefur verið, hefur hann skilið eftir sig einhverjar vísbendingar, hvort sem það er í formi gripa eða byggingaleifa. Skiljanlegt er að einhver afföll verði á gripum og þeir jafnvel glatast, og hafa þá fundist seinna við uppgrefti.

Þór Hjaltalín segir að eitthvað af hráefni til framleiðslu ýmissa nytjahluta hafi einnig verið flutt til landsins, þar má nefna kléberg eða tálgustein sem notað var í snældusnúða og ljósakolur. Mjög miklar líkur eru á að hráefnið hafi verið flutt til landsins ómótað og síðan unnið úr því. Það hefur sést vel á t.d. Kolkuósi þar sem mikið af brýnisflísum hafa fundist þar og er líklegt að steinninn í brýnin hafa verið brotin niður til sölu á Íslandi en ekki verið tilbúinn erlendis (Þór Hjaltalín. 2004; 219).

Nokkuð af gripum var að finna á hverjum bæ fyrir sig en þó misjafnlega mikið. Þar sem uppgraftaraðferðir hafa breyst milli þess sem bæirnir voru grafnir upp og þegar verslunarstaðirnir voru grafnir upp, má búast við að miklu meira af gripum sé að finna á bæjarstæðunum fyrir utan útveggina þar sem fólk var að vinna á hverjum degi, í staðinn fyrir inni á bæjum þar sem fólkið eyddi minni tíma.

Húsdýr hafa verið innflutningsvara á fyrri hluta 10. aldar á meðan Íslendingar voru ennþá að koma sér fyrir. Einnig hefur verið flutt inn, og sést það vel í uppgröftum, kléberg, kolur, grýtur, snældusnúðar (þar sem íslenskur tálgusteinn var talinn torgætur og lélegur) og brýni. Einnig hafa ýmis áhöld til járnvinnslu verið flutt inn til að byrja með, svo sem pottar úr eir og járni, einnig tin, blý, gull og silfur, bæði óunnið eða sem búið var að móta í gripi (Björn Þorsteinsson. 1978; 92-93).

	Kolku- ós	Maríu- höfn	Gásir	Gauta- vík	Grana- staðir	Hofstaðir	Kúabót	Forna - Lá	Gröf
Blý			X	X		X	X	X	X
Brons	X	?		X					
Brýni	X		X		X	X	X		X
Bökunarhellur	X		X						
Eir							X	X	X
Flinta	X		X		X				
Gler	X		X		X	X	X		X
Kléberg	X					X	X		
Kopar		X	X			X	X		
Látún					X				X
Leirker	X		X	X	X				X
Leirpípa	X								
Metamorphite						X			
Raf							X		
Silfur						X	X		
Tin							X		

Tafla 13 - Taflan sýnir gripadreifingu verslunarstaða og bæjarstæða.

Þrátt fyrir sjálfsþurftarbúskap sem Íslendingar eiga að hafa stundað, vantaði þá ýmsan varning til daglegra nota og var hráefni til þess ekki til á Íslandi. Til að nálgast það þurfti að versla það við erlenda kaupmenn sem komu hingað til lands til að selja og jafnvel versla íslenskan varning. Fínni vefnaðarvörur, kornmatur, malt og hunang var eitthvað af því sem vantaði til landsins (Jakob Benediktsson. 1974; 167).

Í rituðum heimildum er talað um ýmsan varning sem myndi ekki finnast við fornleifarannsóknir, þar er átt við lífrænar leifar eins og hunang, mjöð og malt til bjórgerðar.

Ef teknir eru saman þeir gripir sem fundist hafa á verslunarstöðunum og bæjunum, er að sjá að margir af þeim finnast í báðum flokkum, þó svo að þeir gripir séu fleiri sem hafa fundist á bæjarstæðum. Þeir gripaflokkar sem er að finna á sama stað eru blý, brýni, flintur, gler, kléberg og kopar. Nokkra gripaflokkanna er aðeins að finna á verslunarstöðum og öfugt. Taka verður með í reikninginn að bæjarstæðin og verslunarstaðirnir eru ekki nálægt hvorum öðrum og því getur verið að þeir ábúendur hafi farið annað til að eiga viðskipti, t.d. hafa Eyrar verið nær Kúabót og Gröf, svo eitthvað sé nefnt. Það að finna svipaða gripi í báðum flokkum gefur innsýn í hvers konar gripi var verið að flytja til landsins og bændur að eignast, þó svo það skeiki um nokkra gripi. Þá sést það helst að þeir ábúendur væru líklegast helst að leitast eftir brýnum og öðru sem gagnaðist á bæjum.

Þar sem þessir verslunarstaðir voru valdir af handahófi, sýna þeir ekki fullkomna mynd af innflutningi gripa. Þess má geta að bökunarhellur vantar algjörlega á bæjum, en nóg var að finna af þeim á verslunarstöðunum, því er eitthvað sem vantar í þessa mynd. Í kaflanum um bökunarhellur er sagt frá því hvenær þær voru helst í notkun og fluttar til landsins.

6. Erlendir gripir

Næsti kafli fjallar um efnivið flestra gripanna og hvaðan þeir koma. Ekki var þó hægt að segja til um marga af þessum gripum þar sem þeir hafa ekki verið rannsakaðir. Margir af þeim hlutum sem fundist hafa á Íslandi hafa ekki verið rannsakaðir til hlítar og því verður ekki talað um alla gripaflokkana sem fundust bæði á verslunarstöðunum og bæjum.

6.1. Bökunarhellur

Bökunarhellur voru fluttar til Íslands tilbúnar frá Noregi. Þær voru yfirleitt sporöskjulaga, kringlóttar eða ferhyrndar í laginu en hafa aðeins fundist í brotum hér á landi. Hellurnar eru þekktar frá miðöldum og hafa ekki fundist frá víkingatímum eða eftir siðaskiptin en elstu bökunarhellur sem hafa fundist í Noregi eru taldar vera frá því um 1100 (Guðrún Alda Gísladóttir og Mjöll Snæsdóttir. 2011; 51). Eins og fyrr segir eru líkur á að bökunarhellur hafi einnig verið fluttar til landsins ótilbúnar og þær brotnar niður á Íslandi.

Út frá fornleifauppgröftum í Noregi er dregin sú ályktun að með bökunarhellum hafi ekki verið gert ráð fyrir að brauðin hefudust þar sem bökunarhellurnar hafa verið yfir opnum eldi og því líklegast aðeins verið bökuð flatbrauð (Guðrún Alda Gísladóttir og Mjöll Snæsdóttir. 2011; 52).

Á Íslandi eru bökunarhellurnar þekktar í fornleifauppgröftum en ekki algengar. Bökunarhellur hafa aðeins fundist á tveimur verslunarstöðum sem grafnir hafa verið upp, af þeim fjórum sem þessi ritgerð fjallar um; á Kolkuósi og Gásum. Alls hafa fundist um 188 brot á Íslandi og þar af eru 78 brot á þessum tveimur stöðum. 108 brot eru frá bæjarstæðum, biskupsstólum og kirkjustöðum og tvö brot hafa fundist í Vestmannaeyjum. Flest brotanna eru að finna á Suður- og Vesturlandi, fyrir utan verslunarstaðina og Hólastað (Guðrún Alda Gísladóttir og Mjöll Snæsdóttir. 2011; 55). Helsti gallinn er þó að ekki hafa margir staðir frá miðöldum verið rannsakaðir á Íslandi (sama).

Bökunarhellurnar eru gerðar úr steini sem er nokkurs konar millistig á flögubergi og klébergi. Steintegundin klofnar svipað og flöguberg en þolir þó að hitna og kólna og er

Því tilvalin til að nota til baksturs (Guðrún Alda Gísladóttir og Mjöll Snæsdóttir. 2011; 54). Bökunarhellurnar sem fundist hafa á Íslandi eru allar úr talkskífum en eru annars sambærilegar þeim sem fundist hafa í Noregi. Steintegundirnar sem fundist hafa á Íslandi skiptast í tvennt, annars vegar aðeins dekkri, mýkri og meira gljáandi tegund og hins vegar harðari og matt-grárri (Guðrún Alda Gísladóttir og Mjöll Snæsdóttir. 2011; 55). Eins og áður en nefnt eru allar hellur sem fundist hafa á Íslandi brotnar en miðað við fjölda brotanna, þá bendir það til þess að margar af þessum hellum hafi brotnað á leiðinni til Íslands (Guðrún Alda Gísladóttir og Mjöll Snæsdóttir. 2011; 57).

Aldur bökunarhellanna á Íslandi ná allt frá 13. öld til 16. aldar (Guðrún Alda Gísladóttir og Mjöll Snæsdóttir. 2011; 58).

Ekki fundust bökunarhellur í Gautavík en þar var grafið á svo litlu svæði að hugsanlegt getur verið að þar leynist ennþá eitthvað sem ennþá á eftir að uppgötva (sama). Út frá samtímaheimildum var siglt til Maríuhafnar frá Noregi og því hefði mátt búast við að eitthvað af bökunarhellum hefði fundist þar líkt og var á Gásum og Kolkuósi (Guðrún Alda Gísladóttir og Mjöll Snæsdóttir. 2011; 59).

6.2. Brýni

Brýni er að finna á öllum bæjum og verslunarstöðum sem við koma þessari ritgerð og því er hægt að álykta að þessi hlutur hafi verið nauðsynjavara sem hefur verið innflutt. Brýnin eru flest gerð úr flögubergi (e. schist) sem er ekki að finna á Íslandi, en þau er einnig að finna úr sandsteini sem er íslenskur steinn (Hansen, S. C. J. 2009; 7).

Þeir steinar sem gerðir eru úr flögubergi eru með tvenns konar hráefni í sér. Annars vegar er það dekkra flöguberg sem er dökkgrár og fíngerður steinn, og hins vegar ljósgrár og fíngerður steinn.

Sá ljósari á uppruna sinn að rekja til Eidsborgar í Noregi. Sú vitneskja getur gefið okkur nokkuð góða sýn á tengsl Íslands við vestur Evrópu hvað viðskipti varðar. Hann er ljóst afbrigði af kvars gljásteini með áberandi steinefni sem bindur hann saman. Þessi ljósu flöguberg skiptast síðan í tvenns konar tegundir, *Blaustein* sem er mýkri gerðin og *hardstein* sem er harðari gerðin (Hansen, S. C. J. 2009; 8, 23 og 24).

Dekkri gerðin er eins og áður segir, dökkur og fíngerður steinn en hann ber með sér blæbrigði frá bláum eða grænum yfir í rauðan eða purpuralit. Hann er frábrugðinn að því leyti að hann á það til að klofna samsíða þannig að steinefnin kornast úr (Hansen. S. C. J. 2009; 25).

Önnur brýni hafa verið að finnast á Íslandi sem eru úr öðru efni en flöguberg, þar er helst að nefna sandstein eða leirstein (Hansen. S. C. J. 2009; 26). Þar sem báðar þessar tegundir er að finna á Íslandi þá verður ekki farið nánar út í þá steina eða brýni.

Brýnin hafa verið að finnast víðs vegar um vestur Evrópu, allt frá Póllandi, Þýskalandi og Belgíu og norður eftir Evrópu og alveg til austur Kanada (Hansen, S. C. J. 2009; 15).

6.3. Kléberg

Mikið hefur fundist af klébergi á Íslandi og hefur það komið til landsins erlendis frá þar sem ekkert náttúrulegt kléberg er að finna á Íslandi (Kristján Eldjárn. 1963, Kristján Eldjárn. 2000; 403). Talið er að klébergið hafi verið flutt inn frá Noregi þar sem kolur, grýtur og snældusnúðar voru unnar úr því (Jakob Benediktsson. 1974; 167). Einnig hefur fundist klébergbútur sem tekið hefur verið af smám saman til að nota í ýmsa gripi, en kléberg er auðvinnanlegt hráefni sem þolir vel eld.

Þau brot sem eru flest úr klébergi eru grýtubrot, kolur og snældusnúðar (Kristján Eldjárn. 2000; 403). Kristján dregur þá ályktun hjá sér að kléberg hafi verið innflutt á söguöld og að allmikill innflutningur hafi verið á því, bæði sem unnið og óunnið. Fundist hefur óunnið kléberg á Íslandi sem sagað hefur verið af og það notað til að móta gripi (Kristján Eldjárn. 2000; 404).

Kléberg er að finna í Noregi, Hjaltlandi og Grænlandi af þeim stöðum sem næstir eru Íslandi en einnig hefur það verið að finnast í Alpafjöllum, Súdetafjöllum og víða annars staðar (Kristján Eldjárn. 1951; 41 og 43).

Klébergið getur verið mismunandi að lit, áferð og styrkleika. Bergið getur bæði verið grænleitt og blágrátt, slétt eða hrjúft, hart, mjúkt eða mishart. Steinarnir eru því harðir, oftast með gula eitla sem stinga í stúf við mjúka, gráa steininn sem þeir eru að finnast í (Kristján Eldjárn. 1951; 42).

6.4. Gler og raf (perlur)

Glerperlur er algengasta perlutegundin á víkingaöld. Rafperlur eru annar algengasti flokkurinn. Þær eru allar innfluttar þar sem engar vísbendingar eru til um perlugerð hér á landi. Perlurnar eru flestar frá norrænu verslunar- og handverkstæði (Elín Ósk Hreiðarsdóttir. 2005; 53). Margar af þessum perlum eiga þó rætur sínar að rekja lengra frá, alla leið frá Austurlöndum (Elín Ósk Hreiðarsdóttir. 2005; 139 og 140). Einföldustu gerðirnar eru einlitar og snúnar. Vinnsluaðferðin var sú að bútur úr heitu gleri sem var oft á glerstöng var brætt á járnstöng og síðan mótað. (Elín Ósk Hreiðarsdóttir. 2005; 60).

Perlur hafa flestar verið framleiddar á verslunarstöðum og er talið að framleiðslan hafi hafist á Norðurlöndunum um 500 e. Kr. og staðið fram eftir 11. öld (Elín Ósk Hreiðarsdóttir. 2005; 139). Glerið sem notað var í perlugerðina á Norðurlöndunum hefur að öllum líkindum verið flutt inn frá vestur Evrópu. Þegar farið var að nálgast 10. öldina var innflutningur á perlum á Norðurlöndum orðinn það mikill að framleiðsla á þeim á Norðurlöndum dróst verulega saman (Elín Ósk Hreiðarsdóttir. 2005; 140).

Perlufundir á Íslandi svipar til perlanna sem fundist hafa í Hedeby í Þýskalandi en margar af þessum perlum gætu einnig verið frá Birka í Svíþjóð. Langflestar þeirra perla sem fundist hafa á Íslandi eru einlitar, en silfur- og gulllitar eru fleiri en marglitar perlur sem hafa fundist. Algengustu litirnir eru blár, grænn og blágrænn en þær þekkjast í nánast öllum litum (Elín Ósk Hreiðarsdóttir. 2005; 148 og 155).

Perlur gerðar úr rafi hafa einnig fundist á Íslandi en það er þriðja algengasta efnið í perlufundum á Íslandi. Rafperlur hafa langflestar og líklegast allar komið frá Norðurlöndum. Þær eru unnar úr trjákvöðu sem lekið hefur úr furutrjám við Eystrasalt fyrir allt að 33 milljónum ára, og skolast til fjara í norður Evrópu (Elín Ósk Hreiðarsdóttir. 2005; 66).

Raf var talið til mikilla verðmæta og var gjarnan nefnt *gull norðursins*, vernd átti enn fremur að fylgja rafi. Perlugerð úr rafi var fremur einföld þar sem efnið hefur einfaldlega verið skorið niður og síðan gatað. Ef götunin heppnaðist var perlan tálguð til og slípuð (Elín Ósk Hreiðarsdóttir. 2005; 66-67).

6.5. Leirker

Leirkerin eru sterkasta vísbendingin um verslun. Uppgreftir sýna að einhver leirker hafa verið flutt til landsins á 12. og 13. öld en innflutningurinn hafi aukist mikið þegar komið var fram á 14. og 15. öld. Elstu brotin eru frá Englandi og Frakklandi en yngri brotin eru frá Hollandi, Þýskalandi og Norðurlöndum (Þór Hjaltalín. 2004; 219). Þau leirker sem fundist hafa á Íslandi á verslunarstöðunum eru Grimstone sem er frá Englandi, ýmis rauðker, steinleir, rauðleir og gulur jarðleir, Rhenish, Siegburg og Maioloca.

Grimstone leirkerin koma frá Pott Row í Grimstone, Englandi. Þau einkennast af því að vera sandkennd og grá, sem er vegna súrefnisskorts þegar leirinn er brenndur. Þessi tegund var framleidd á 12. öld og allt fram á 16. öld. Þessi tegund var venjulega með grænan glerung en eldri kerin voru aðeins glerjuð niður um 2/3 frá barmi. Yfirborð var þá ekki glerjað og var þá ljósgrátt eða ljósrauðbrúnt (Guðrún Sveinbjarnardóttir. 1996; 36).

Siegburg leirkerin koma frá Siegburg í Þýskalandi. Blómaskeið þessara leirkera er frá 13. öld til 16. aldar. Þessi leir einkennist af fínun, hvítum eða ljósgráum leirþau voru oft ógleruð á 14. og 15. öld en þekkjast einnig með rauðbrúna glerungsflekki utaná sem getur stundum verið þykk. Á 16. öld var leirinn orðinn mjög fínn og hvítari en áfram ógleruð á meðan grófari gerðin var með glæran saltglerung (Guðrún Sveinbjarnardóttir. 1996; 38).

Siegburg er ein tegund af steinleir sem ratað hefur til Íslands, en þar má nefna Langerwehe, Raeren, Frechen, Westerwald, Dreihausen og Duingen steinleir. Þessar tegundir koma allar frá Þýskalandi. Langerwehe, Raeren, Frechen og Duingen einkennast allir af dökkum leir, Westereald einkennist af ljósgráum eða ljósbrúnum leir og Dreihausen einkennist af gulum leir (Guðrún Sveinbjarnardóttir. 1996; 39 – 44).

Rauður jarðleir var framleiddur í Þýskalandi og þá helst í norðurhluta landsins. Þessi leirker voru framleidd um aldabil. Leirinn er mismunandi eftir landsvæðum, en hann er t.d. ljós og stökkur inní landi á norðvesturhluta landsins en grófari og rauðari þegar er komið nær norðurströndinni. Flest þeirra brota sem ratað hafa hingað til lands eru af seinni gerðinni, eða frá norður-Þýskalandi. Rauður jarðleir þekkist einnig á Íslandi sem

á ættir sínar að rekja til Hollands en það eru þá helst þrífættir pottar (Guðrún Sveinbjarnardóttir. 1996; 47 og 49).

Maiolica var framleiddur á ýmsum stöðum á Niðurlöndum. Allt fram á 15. öld. Þessi leirker einkennast af því að vera með tinglerungi innaná en blýglerungi utaná sem gerir áferð gráleita. Leirinn var oftast gerður úr mjúkum og hvítum, drapp- eða ljósbleikbrúnum lit. Oftast voru þessi leirker skrautmáluð (Guðrún Sveinbjarnardóttir. 1996; 50).

6.6. Málmur og málmblöndur

Þar sem nokkuð hefur fundist af málmum á þeim stöðum sem ritgerðin hefur nefnt, er erfitt að sleppa því en annars hefur höfundur komist yfir lítið efni um málm og málmblöndur, enda hefur sá flokkur verið lítið rannsakaður. Þessir gripir hafa aðeins fundist á bæjarstæðunum en ekki á verslunarstöðunum þannig að líklegt er að þeir hafi verið seldir og afgangur, hafi einhver verið, tekinn til baka.

Kopar finnst ekki á Íslandi og því hefur eir og kopar verið innflutt vara, þó svo að hugsanlegt sé að vinnsla með þessa málma hafi verið á Íslandi (Mehler. N. 2005; 231).

Kopar er mjög mjúkur málmur sem helst verður að blanda til að styrkja og gera hann nothæfan í verkfæri. Oftast hefur hann verið blandaður við tin eða sink til að úr verði brons eða eir (Hodges, H. 1989; 64).

Fyrstu bronsgripirnir voru blandaðir úr tveimur málmtegundum, kopar og tini og fyrsti eirinn, sem í raun er mun yngri en bronsið, var blandaður í hlutföllunum 70-90% kopar á móti 10-30% sinki, sem gerði það að verkum að málmblandan varð gulleit (Hodges, H. 1989; 68-69).

6.7. Gler

Nærrí því allt gler sem fundist hefur á Íslandi er frá seinni miðöldum eða byrjun nútímans, eftir Hansakaupmenn sem komu á þeim tíma til Íslands. Framan af hefur gler, líkt og notað er í rúður og flöskur, lítið verið flutt inn til landsins og því voru þessi fáu brot sem fundist hafa, gæðavara sem var ekki á allra færi að nálgast. Glerframleiðsla var engin á Íslandi þar sem Ísland skorti allt hráefni til glergerðar (Mehler, N. 2005; 242).

Glerframleiðsla fór fram með þeim hætti að efnið var brætt við 1000°C í glerofni. Eftir bræðsluna var hægt að blása efnið til og móta á ýmsan hátt (Hunter, J.R. 1981; 144).

7. Lokaorð

Þeir gripir sem fundist hafa á Íslandi og eru úr erlendum efniviði, eru helst frá Noregi og Þýskalandi. Þó eru gripir að finnast frá fleiri stöðum og þar má nefna önnur Norðurlönd og England.

Í þessari ritgerð hefur aðeins verið farið í ólífræna gripi erlendis frá og efniviður ekki til í íslenskri náttúru. Þessir gripir skiptast helst í steintegundir og málmtegundir enda er það efni sem nær að varðveitast í jörðu í langan tíma.

Ef fornleifarnar frá 13. og 14. öld eru skoðaðar sést að á Íslandi var blómstrandi samfélag. Rituðu heimildirnar gefa það einnig til kynna þegar talað er um að erlendir kaupmenn hafi komið hingað til lands og viljað kaupa ýmsan varning og fisk frá okkur.

Samfélög innan verslunar hafa verið með þeim hætti að einn hlutur gat ekki án annars verið. Þessir staðir hafa haft í för með sér keðjuverkun þar sem einn atburður gat ekki án annars verið líkt og Sindbæk nefnir, að pottar, fólk, konungsríki, skip eða sjóferðir, allt hafi þetta tengst til að verslunarstaður hefur getað gengið (Sindbæk, S. M. 2007; 120).

Þetta sést við verslunarstaðina á Íslandi, en séu þeir og rituðu heimildirnar tengdar saman kemur í ljós að verslunarstaðirnir hafa ekki verið valdir af handahófi eða að bændur á Íslandi hafi ákveðið að búa til einhvern stað til þess að skipta vörum. Íslendingar hafa ekki eingöngu stundað sjálfsþurftarbúskap heldur hafa þeir einnig stundað viðskipti, líkt og aðrar þjóðir. Öll starfsemi á verslunarstað hefur tengst á þann hátt, líkt og Sindbæk nefnir, að ein starfsemi gat ekki án annarrar verið. Verslunarstaðir voru helst við strendur Íslands, líklegast til að auðvelda aðkomu erlendra verslunarmanna með vörur til landsins og eins að bændur yrðu tilbúnir til þess að selja sínar vörur úr landi.

Þar sem einhvers konar iðn hefur verið stunduð á verslunarstöðunum getur það bent til, að öllum líkindum, að ekki hafi einungis verið verslunarmenn sem komu þar með

tilbúnar vörur, heldur hafi þeir komið með hráefnið með sér eða veitt hráefnið á staðnum (hvalveiðar og fiskveiðar t.d.) og verkað það á staðnum. Það hefur sést á verslunarstöðunum þar sem Gásir voru t.d. með brennisteinsvinnsluna, Kolkuós með hvalvinnsluna og Gautavík með sofnhúsið, eða lýsisbræðsluna. Slíka verkun er líka að sjá t.d. á Kolkuósi þar sem flísar úr bökunarhellum er að finna og er þá jafnvel líklegt að erlendir menn hafa gert hið sama, flutt hráefnið til landsins og verkað hér á landi. Þó svo að hér hafi ekki orðið þéttbýlismyndun vegna verslunarstaðanna, þá mætti kannski líkja því við, sem Sindbæk talar um „urban“, að verslunarstaðirnir hafi verið þéttbýliskjarnar um sumartímamann með ýmsu fólki og með ýmsa starfsemi tengda viðskiptum.

Hvert goð hefur verið yfir verslunarstað fyrir sig, líkt og sagt var, og þá stjórnað þar vinnslunni og gjaldeyri, og hefur verið líkt og verkstjóri yfir svæðinu þannig að, eins og Sindbæk segir, þá hafa verslunarstaðirnir verið í pólitískari kantinum, byggðir á pólitík og efnahagslegum stöðum og verið sem skiptistöð með fjölbreytta gripi (sama).

Nokkur þróun hefur átt sér stað í gegnum aldirnar á verslunarstöðunum, sem sést bæði út frá gjaldmiðlum í rituðu heimildunum og gripum í fornleifarannsóknunum. Rituðu heimildirnar sýna að eftirspurn eftir vaðmáli fór þverrandi á 13. öld og skreið fór að verða aðal gjaldmiðillinn í umferð.

Gripirnir breyttust einnig en mun meira er að finnast af leirkerjum sem fóru að verða ein af aðal innflutningsgripunum, sé tekið aðeins mið af ólífrænum gripum.

Verslunarstaðir og innkoma á gripum hefur skipað stóran sess í íslensku samfélagi þar sem samskipti við útlönd og viðskipti þóttu það mikilvæg að ýmis lög og reglugerðir snerust í kringum slíkt. Gjaldmiðillinn breyttist með tímanum og var oft á tíðum ekki endurnýtanlegur en hefur verið staðlaður og því hefur verið almenn þekking á gjaldmiðli hvers tíma til þess að geta vegið og metið ýmsar vörur sem verslað var með.

Rannsóknir á verslunarstöðum eru ennþá skammt á veg komnar þar sem aðeins fjórir slíkir staðir hafa verið grafnir upp, vonandi mun þekking á verslunarstöðum og högum þeirra aukast í framtíðinni. Fornleifafræðingar þurfa oft að vinna í kapp við náttúruna varðandi tímann og niðurbrot og eru verslunarstaðir þar engin undantekning.

Heimildaskrá;

- Adolf Friðriksson og Lucas, G. (2009). *Hofstaðir. Excavations of a viking age feasting hall in north-eastern Iceland*, í Lucas, G. (ritstjóri). Reykjavík, Fornleifastofnun Íslands.
- Anton Holt. (1987). Að reikna með peningum. Í Inga Lára Baldvinsdóttir (ritstjóri), *Árbók hins íslenska fornleifafélags 1986*. (bls. 135 – 141). Reykjavík, Ísafoldarprentsmiðja.
- Askvk, H. og Batey, C. E. (2009). *Hofstaðir. Excavations of a viking age feasting hall in north-eastern Iceland*, í Lucas, G. (ritstjóri). Reykjavík, Fornleifastofnun Íslands.
- Batey, C. E. (2009). *Hofstaðir. Excavations of a viking age feasting hall in northeastern Iceland*, í Lucas, G. (ritstjóri). Reykjavík, Fornleifastofnun Íslands.
- Batey, C. E. og Hauptfleisch. (2009). *Hofstaðir. Excavations of a viking age feasting in north-eastern Iceland*, í Lucas, G. (ritstjóri). Reykjavík, Fornleifastofnun Íslands.
- Biskupasögur I*. (2003). Í Jónas Kristjánsson (ritstjóri). Reykjavík, Hið íslenska fornritafélag.
- Biskupasögur II*. (2002). Í Jónas Kristjánsson (ritstjóri). Reykjavík, Hið íslenska fornritafélag.
- Biskupasögur III*. (1998). Í Guðrún Ásta Grímsdóttir (ritstjóri). Reykjavík, Hið íslenska fornritafélag.
- Bjarni F. Einarsson. (1994). *The settlement of Iceland; a critical approach. Granastaðir and the Ecological Heritage*. Svíþjóð, Háskóli Gautaborgar.
- Björn Þorsteinsson. (1956). *Íslenska skattlandið*. Fyrri hluti. Reykjavík, Prentsmiðjan Hólar.
- Björn Þorsteinsson. (1970). *Enska öldin í sögu Íslendinga*. Reykjavík, Mál og menning.

- Björn Þorsteinsson. (1978). *Íslensk miðaldasaga*. Reykjavík, Sögufélag.
- Björn Þorsteinsson og Guðrún Alda Grímsdóttir. (1989). *Saga Íslands*. 4. bindi. Í Sigurður Líndal (ritstjóri). Reykjavík, Hið Íslenska bókmenntafélag.
- Boulhosa, P. P. (2006). *Gamli Sáttmáli, Tilurð og tilgangur*. Már Jónsson þýddi. Reykjavík, Sögufélag.
- Brennu-Njálssaga*. (1958). Í Einar Ól. Sveinsson (gaf út). Reykjavík, Hið íslenska fornritafélag.
- Brorson, T. (2009). *ICP analysis of ceramics from Scandinavia and from Kolkuós in Iceland*. Svíþjóð, Ceramic studies.
- Brynhildur Baldursdóttir. (2009). *Voyages of profit? The social impact and the importance of the trade between Iceland, Greenland and Norway in 1000 – 1500 AD*. [Óbirt mastersritgerð].
- Capelle, T. (2009). *Rannsóknir á miðaldarverslunarstaðnum Gautavík*. Ólafía. Rit fornleifafraeðingafélags Íslands. 3. bindi. Reykjavík, Oddi.
- Egilssaga Skalla-Grímssonar*. (1933). Í Sigurður Nordal (gaf út). Reykjavík, Hið íslenska fornritafélag.
- Elín Hreiðarsdóttir. (2009). *Hofstaðir. Excavations of a viking age feasting in north eastern Iceland*, í Lucas, G. (ritstjóri). Reykjavík, Fornleifastofnun Íslands.
- Elín Ósk Hreiðarsdóttir. (2005). *Íslenskar perlur frá víkingaöld. – með viðauka um perlur frá síðari öldum. I. hluti*. [Óbirt mastersritgerð].
- Finnur Jónsson. (1908). *Hinn forni kaupstaður „at Gásam“*. Árbók hins íslenska fornleifafélags. 23. árg. bls. 3 – 8. Reykjavík, Ísafoldarverksmiðja.
- Forster, A. K. (2009). *Hofstaðir. Excavations of a viking age feasting hall in north eastern Iceland*, í Lucas, G. (ritstjóri). Reykjavík, Fornleifastofnun Íslands.
- Gelsinger, B. E. (1981). *Icelandic enterprise. Commerce and Economy in the Middle Ages*. South – Carolina, Columbia.

- Gísli Gestsson. (1959). Gröf í Öräfum. Í Kristján Eldjárn (ritstjóri), *Árbók hins íslenska fornleifafélags 1959*, (bls. 5 – 87). Reykjavík, Ísafoldarverksmiðja.
- Gísli Gestsson. (1987). Kúabót í Álftaveri I, Kúabót í Álftaveri III. Í Inga Lára Baldvinsdóttir (ritstjóri), *Árbók hins íslenska fornleifafélags 1986*, (bls. 11 – 38, 47 – 50). Reykjavík, Ísafoldarprentsmiðja H.F.
- Graham-Campbell, J. (2011). *'The Shepent's Bed': Gold and Silver in Viking Age Iceland – and Beyond*. Í Svavar Sigmundsson (ritstjóri). Reykjavík, Hið íslenska fornleifafélag og Háskóli Íslands.
- Grágás. *Lagasagn íslenska þjóðveldisins*. (1992). Gunnar Karlsson, Kristján Sveinsson og Mörður Árnason sáu um útgáfu. Reykjavík, Mál og menning.
- Guðmundur Ólafsson. (1979). *Verslunarstaður í Gautavík. Rannsókn á rúst I*. Reykjavík, Þjóðminjasafn Íslands.
- Guðmundur Ólafsson. (2009). *Rannsóknir á miðaldirverslunarstaðnum Gautavík*. Ólafía. Rit fornleifafraeðingafélags Íslands. 3. bindi. Í Capelle, T. (höfundur). Reykjavík, Oddi.
- Guðný Zoëga, Ragnheiður Traustadóttir og Sigríður Sigurðardóttir. (2006). *Margt býr í moldinni. Rannsóknir í skagfirsku minjaumhverfi 2000 – 2005*. [Útgáfustaðar ekki getið], Byggðasafn Skagfirðinga.
- Guðrún Alda Gísladóttir og Mjöll Snæsdóttir. (2011). Steinar fyrir brauð. Norsk eldhústíska á Íslandi. *Upp á yfirborðið. Nýjar rannsóknir í íslenskri fornleifafraeði*, í Orri Vésteinsson, Lucas, G., Kristborg Þórsdóttir og Ragnheiður (ritstjórar). Reykjavík, Fornleifastofnun Íslands.
- Guðrún Sveinbjarnardóttir. (1996). *Leirker á Íslandi*. Reykjavík, Hið íslenska fornleifafélag og Þjóðminjasafn Íslands.
- Gunnar Karlsson. (1975). Frá þjóðveldi til konungsríki; Verslun. *Saga Íslands II*. Í Sigurður Líndal (ritstjóri). Reykjavík, Hið íslenska bókmenntafélag. Sögufélagið.

- Gunnar Karlsson. (2004). *Goðamening. Staða og áhrif goðorðsmanna í þjóðveldi Íslendinga*. Reykjavík, Heimskringla, Háskólaforlag Máls og menningar.
- Gunnar Karlsson. (2009). *Lífsbjörg Íslendinga frá 10. öld til 16. aldar. Handbók í íslenskri miðaldarsögu III*. Reykjavík, Háskólaútgáfan.
- Hansen, S. C. J. (2009). *Whetstones from viking age Iceland. As part of the Trans Atlantic trade in basic commodities*. Óbirt Mastersritgerð: Háskóli Íslands.
- Harrison, R., Roberts, H. M. og Adderley, W. P. (2008). Gásir in Eyjafjörður: International Exchange and Local Economy in Medieval Iceland. *Journal of the North Atlantic*. [án árgangs], tbl. 1, bls. 99 – 119.
- Helgi Þorláksson. (1991). *Vaðmál og verðlag: :vaðmál í utanlandsviðskiptum og búskap Íslendinga á 13. og 14. öld*. [óbirt doktorsritgerð].
- Hodges, H. (1989). *Artifacts. An introduction to early materials and technology*. England, Duckworth.
- Hodges, R. (1989). *Dark age economics. The origins of towns and trade AD 600-1000*. 2. útgáfa. London, Duckworth.
- Hunter, J. R. (1981). The medieval glass industry. *Medieval Industry*. Í Crossley, D. W. (Ritstjóri). Nr. 40, bls. 143 – 150. England.
- Islandske Annaler indtil 1578*. (1888). Storm, G (útgefandi). Osló, Grøndahl & søns Bogtrykkeri.
- Íslenzkt fornbréfasafn, sem hefir inni að halda bréf og gjörninga og máldaga og aðrar skrár, er snerta Ísland eða íslenzka menn*. (1857). 4. Bindi. Kaupmannahöfn og Reykjavík, Hið íslenzka bókmenntafjelag.
- Jakob Benediktsson. (1974). Landnám og upphaf allsherjarríkis; Atvinnuhættir og verslun. *Saga Íslands I*. Ritstjóri, Sigurður Línadal. Reykjavík, Hið íslenzka bókmenntafélag. Sögufélagið.
- Jón J. Aðils. (1948). *Gullöld Íslendinga, menning og lífshættir feðra vorra á söguöldinni*. 2. útgáfa. Reykjavík, Steindórsprent h.f.

- Jón Jóhannesson. (1956). *Íslendingasaga I. Þjóðveldisöld*. Reykjavík, Almenna bókafélagið.
- Jón Jóhannesson. (1958). *Íslendingasaga II. Fyrirlestrar og ritgerðir um tímabilið 1262 – 1550*. Reykjavík, Almenna bókafélagið.
- Jónsbók. Kong Magnus Hakonssons lovbog for Island vedtaget paa altinget 1281 og Réttarbætr de for Islans givne retterbøder af 1294, 1305 og 1314* (1970). [án höfundar]. Óðinsvé, Odense Universitetsforlag.
- Kristján Eldjárn. (1948). Silfursjóður frá Gaulverjabæ. *Gengið á reka. Tólf fornleifabættir*. (bls. 83 – 95). Akureyri, Prentverk Odds Björnssonar.
- Kristján Eldjárn. (1951). Kléberg á Íslandi. *Árbók hins Íslenska fornleifafélags 1949 – 1950* [Ritstjóra vantar]. 50. Árg, bls. 41 – 62. Reykjavík, Ísafoldarprentsmiðja.
- Kristján Eldjárn. (1951). Tvennar bæjarrústir frá seinni öldum. *Árbók hins íslenska fornleifafélags 1949 – 50* [Ritstjóra vantar]. 50. Árg, bls. 102 – 119. Reykjavík, Ísafoldarverksmiðja.
- Kristján Eldjárn. (1963). *Hundrað ár í Þjóðminjasafni*. Reykjavík, Prentsmiðjan Oddi.
- Kristján Eldjárn. (2000). *Kuml og haugfé. Úr heiðnum sið á Íslandi*. Í Adolf Friðriksson (ritstjóri). 2. Útgáfa. Reykjavík, Mál og menning.
- Landnáma*. (1968). Jakob Benediktsson gaf út. Reykjavík, Hið íslenska fornritafélag.
- Lilja Árnadóttir. (1987). Kúabót í Álftaveri, Kúabót í Álftaveri II, Kúabót í Álftaveri IV, Kúabót í Álftaveri VI. Í Inga Lára Baldvinsdóttir (ritstjóri), *Árbók hins íslenska fornleifafélags 1986*, (bls. 7 – 10, 39 – 46, 51 – 54, 56 – 62). Reykjavík, Ísafoldarprentsmiðja.
- Lilja Björk Pálsdóttir og Roberts, H. (2006). *Excavation at Gásir 2005. An interim report/framvinnsliskýrsla*. Reykjavík, Fornleifastofnun Íslands.
- Lucas, G. (2009). *Hofstaðir. Excavations of a viking age feasting hall in north eastern Iceland*, í Lucas, G. (ritstjóri). Reykjavík, Fornleifastofnun Íslands.

- Magnús Þorkelsson. (1984). Búðasandur, Maríuhöfn? : gömul höfn í Laxárvogi. *Útivist*. 10. tbl, 9. árg, bls. 103 – 116. Reykjavík.
- Magnús Þorkelsson. (2004). *Í Hvalfirði : miðaldahöfn og hlutverk hennar*. [Óbirt mastersritgerð].
- Mehler, N. (2005). Viking age and medieval craft in Iceland: Adaption to extraordinary living conditions on the edge of the Old World. *Arts and crafts in medieval rural environment*. Í Klápště, J. og Sommer, P. (Ritstjórar). Bls. 227 – 244. Belgía, Brepols.
- Orri Vésteinsson. (2008). *The church at Gásir; Interim report on excavations in 2004 and 2006*. Reykjavík, Fornleifastofnun Íslands.
- Orri Vésteinsson, Torbjörn Brorsson, Hrönn Konráðsdóttir, Stefán Ólafsson, Guðrún Alda Gísladóttir og Mjöll Snæsdóttir. (2009a). *Gásir Post Excavation reports Volume 1*. Í Roberts, H.M. (Ritstjóri). Reykjavík, Fornleifastofnun Íslands.
- Orri Vésteinsson. (2009b). *Hofstaðir. Excavations of a viking age feasting hall in north eastern Iceland*, í Lucas, G. (ritstjóri). Reykjavík, Fornleifastofnun Íslands.
- Orri Vésteinsson, Sigríður Þorgeirsdóttir og Howell M. Roberts. (2011). Efniviður Íslandssögunar. *Upp á yfirborðið, Nýjar rannsóknir í íslenskri fornleifafræði*. Í Orri Vésteinsson, Gavin Lucas, Kristborg Þórsdóttir og Ragnheiður Gló Gylfadóttir (Ritstjórar). Reykjavík, Fornleifastofnun Íslands.
- Ragnheiður Traustadóttir, Svenson, J., Hansen, S. J., Carter, T. og Lísabet Guðmundsdóttir. (2010). *Kolkuós í Skagafirði. Excavation reoport 2010*. [Óútgefin gögn].
- Roberts, H.M. (2003). *Gásir 2002, An Interim Report*. Reykjavík, Fornleifastofnun Íslands.
- Roberts, H.M., Guðrún Alda Gísladóttir og Orri Vésteinsson. (2006). *Excavation at Gásir 2001 – 2006; A Preliminary Report*. Reykjavík, Fornleifastofnun Íslands.

- Roesdahl, E. (2001). *Vikingernes verden*. (7. útgáfa). Kaupmannahöfn, Nordisk forlag A/S.
- Sindbæk, S, M. (2007). Networks and nodal points: the emergence of towns in early Viking Age Scandinavia. *Antiquity*. Árg. 81, tbl. 312. bls. 119 – 132.
- Sindbæk, S. M. (2009). Open Access, nodal points and central places. Maritime communication and locational principles for coastal sites in south Scandinavia, c. AD 400 – 1200. *Estonian Journal of Archaeology*. Árg. 2, tbl. 13, bls. 96 – 109.
- Steinunn Kristjánsdóttir. (2009). *Rannsóknir á miðaldarverslunarstaðnum Gautavík*. Ólafía. Rit fornleifafræðingafélags Íslands. 3. bindi. Í Capelle, T. (höfundur). Reykjavík, Oddi.
- Þór Hjaltalín. (2004). Vöruframboð og verslunartengsl. *Hlutavelta tímans. Menningararfur á Þjóðminjasafni*, í Árni Björnsson og Hrefna Róbertsdóttir (ritstjórar). Reykjavík, Þjóðminjasafn Íslands.
- Þór Magnússon. (1981). Silfursjóður frá Miðhúsum í Egilsstaðahreppi. Í Kristján Eldjárn (ritstjóri), *Árbók hins Íslenska fornleifafélags 1980*, (bls. 5 – 20). Reykjavík, Ísafoldarprentsmiðja H.F.

Vefslóðir;

- Ragnheiður Traustadóttir. (2009). *Kolkuós, höfn biskupsstólsins á Hólum í Hjaltadal*. Sótt: 25. jan. 2012. Vefslóð:
<http://www.vitafelagid.com/frettir/KolkuosHofnBiskupsstolsins.pdf>
- Skálholt. (2004). *Þorlákur Þórhallsson*. Sótt þann 13. febrúar 2012. Vefslóð:
http://www.skalholt.is/frodleikur/biskupar/thorlakur_thorhallsson/
- Hjördís Gísladóttir. [án árs]. Hólaskóli. Háskólinn á Hólum. Sagan. Sótt þann 30. mars 2012. Vefslóð:
http://www2.holar.is/index.php?option=com_content&view=article&id=89:holar-sagan&catid=74:sagan&Itemid=96

Munnlegar heimildir;

Guðmundur Ólafsson. Munnleg heimild. 2. febrúar 2012.

Ragnheiður Traustadóttir. Munnleg heimild. 28. október 2011.

Ragnheiður Traustadóttir. Munnleg heimild. 23. janúar 2012.

Mynda- og töfluskrá;

Myndaskrá

- Mynd 1 - Staðirnir fjórir sem grafnir hafa verið upp; Gásir, Kolkuós, Gautavík og Maríuhöfn. Bls. 24.
- Mynd 2 - Verslunarstaðir Íslands á þjóðveldisöld og síðmiðöldum. Eins og sést á þessu korti hafa allir þessir verslunarstaðir verið við sjó og því auðvelt fyrir erlenda kaupmenn að koma vörum sínum til landsins. (Mynd frá Þór Hjaltalín). Bls. 26.
- Mynd 3 - Kolkuós. Stéttin sýnir að einhver konar arkitekt hugsun var í gangi varðandi staðinn, en búðirnar raðast meðfram stéttinni (Mynd í eigu Ragnheiðar Traustadóttur) bls. 27.
- Mynd 4 - Maríuhöfn. Búðirnar liggja í langri röð og hafa ekki verið notaðar allar samtímis (teikning í eigu Magnúsar Þorkelssonar) Bls. 31.
- Mynd 5 - Gásir. Myndin sýnir hvernig rústirnar liggja saman í röð meðfram ströndinni (mynd frá Fornleifastofnun Íslands). Bls. 35.
- Mynd 6 - Gautavík. Svæði A og D voru líklegast ekki tengd líkt og hin uppgröfnu verslunarsvæði. Búðarár hafa breytt um árfarveg og farið nú yfir stóran hluta af rústunum (Mynd í eigu Þjms). Bls. 40.

Töfluskrá

- Tafla 1 - sýnir verðlagshlutfall á milli gjaldmiðla sem voru í notkun, óháð tíma. Bls. 18.
- Tafla 2 - Erlendir gripir frá Kolkuósi. Bls. 29.
- Tafla 3 - Aldur leirkera frá Kolkuósi. Bls. 30.
- Tafla 4 - Erlendir gripir frá Maríuhöfn. Bls. 34.
- Tafla 5 - Aldur leirkera frá Gásum. Bls. 38.

- Tafla 6 - Erlendir gripir frá Gásum. Bls. 39.
- Tafla 7 - Erlendir gripir frá Gautavík. Bls. 42.
- Tafla 8 - Yfirlit allra gripa sem fundust á verslunarstöðunum. Bls. 43.
- Tafla 9 - Dreifing gripa yfir verslunarsvæði. Ekki er vitað með vissu hvort eitt brotanna frá Maríuhöfn sé brons eða kopar. Bls. 44.
- Tafla 10 - Aldur verslunarstaðanna sem grafnir hafa verið upp, út frá fornleifaathugunum. Bls. 45.
- Tafla 11 - Taflan sýnir hvers konar gripir var að finna á hverjum bæ fyrir sig. Bls. 47.
- Tafla 12 - Gripafjöldi erlendra gripa á bæjarstæðum. Talningin er í brotafjölda en ekki í gripafjölda. Bls. 48.
- Tafla 13 - Taflan sýnir gripadreifingu verslunarstaða og bæjarstæða. Bls. 50.