

Grenndar- og söguvitund grunnskólanema í Eyjafirði

Kennaradeild Grunnskólabraut 2006
Lokaverkefni til 90 eininga B.Ed.-prófs
Ágúst Ingi Ágústsson
Orri Stefánsson
Leiðsagnarkennari: Finnur Friðriksson

Útdráttur

Þessi ritgerð er lokaverkefni til B.Ed.- prófs við kennaradeild Háskólans á Akureyri. Viðfangsefni hennar er grenndar- og söguvitund grunnskólanema í Eyjafirði. Grenndarvitundarhugtakið er nýlegt, en það fjallar um þekkingu mannsins á umhverfi sínu. Söguvitundarhugtakið merkir tilfinningu fyrir liðnum tíma, nútíð og framtíð. Þessar vitundir eru fólki mikilvægar því þær auka næmni og virðingu fyrir umhverfi, náttúru og menningu landsins.

Við lögðum fyrir spurningalista sem innihélt 20 spurningar í fjórum grunnskólum á Eyjafjarðarsvæðinu, þar sem við könnuðum þekkingu nemenda á sögu og staðháttum Eyjafjarðar. Könnunin var lögð fyrir í 6. og 10. bekk Grenivíkurskóla, Hrafnagilsskóla, Oddeyrarskóla og Síðuskóla. Alls tóku 126 nemendur þátt í rannsókninni. Niðurstöður könnunarinnar voru þær að töluvert vantar upp á grenndar- og söguvitund grunnskólanema í Eyjafirði og eitthvað þarf að gera til að það breytist. Það verður að vera samvinna skóla og heimila að fá nemendur til að opna augun fyrir nánasta umhverfi sínu og kynna sér helstu einkenni þess og sögu.

Abstract

This thesis is a final project towards a B.Ed.-degree at the University of Akureyri. The subject matter is surrounding- and historical consciousness of primary school students in Eyjafjörður. The concept surrounding consciousness is a rather recent one in the school society. It deals with the human knowledge about their local surroundings. The historical consciousness means the feeling the humans have about the past, present time and the future. These consciousnesses are important to people because they increase sensitivity and respect for the environment, the nature and culture of the country.

We carried out a research in four primary schools in Eyjafjörður, where we explored the students' historical and surroundings consciousness. We examined students in 6th and 10th grade in Grenivíkurskóli, Hrafnagilsskóli, Oddeyrarskóli and Síðuskóli. The results of the research reveal that the students' surrounding and historical consciousness is not good enough. Parents and the school society must team up and make some radical improvements.

Þakkarorð

Við viljum þakka leiðbeinanda okkar, Finni Friðrikssyni aðjunkt við Kennaradeild Háskólans á Akureyri fyrir góðan stuðning og lipurt samstarf og aðstoð við gerð þessa verkefnis. Einnig viljum við þakka þátttakendum könnunarinnar því án þeirra hefði þessi ritgerð ekki orðið að veruleika. Að lokum viljum við þakka fjölskyldum okkar fyrir stuðning og skilning á meðan á verkefnavinnu stóð.

Efnisyfirlit

1. Inngangur	2
2. Grenndarvitund í Eyjafirði	3
2.1 Grenndarvitund.....	3
2.2 Söguvitund	5
2.3 Eyjafjörður	6
2.4 Akureyri	8
2.4.1 Dönsk áhrif.....	8
2.4.2 Útgerðarbærinn.....	9
2.4.3 Iðnaðarbærinn.....	9
2.4.4 Kaupfélag Eyfirðinga	10
2.4.5 Skólabærinn.....	11
2.5 Hrafnagilshreppur	14
2.5.1 Hrafnagil.....	15
2.5.1.1 Hrafnagilsskóli	15
2.5.2 Kristnes.....	17
2.5.3 Grund.....	17
2.5.4 Espihóll.....	19
2.5.5 Möðrufell.....	19
2.6 Grýtubakkahreppur	21
2.6.1 Laufás	22
2.6.2 Grenivík.....	23
3. Aðferðafræðin	25
3.1 Spurningar úr könnun.....	26
4. Niðurstöður	29
5. Umræða	45
5.1 Hvernig er grenndar- og söguvitund grunnskólanemenda í Eyjafirði?	47
5.2 Hvað er til ráða?	48
6. Lokaorð	49
7. Heimildaskrá	50
Fylgiskjöl	53

1. Inngangur

Á síðustu árum hefur hraðinn í samfélaginu aukist mikið, börn og unglingar í dag hafa úr sæg afþreyingar úr að velja eins og tölvuleikjum og fjölda sjónvarpsstöðva. Hætt er við að gamlir siðir og hefðir sem eru rótgrónir í þjóðarsálinni deyi út með komandi kynslóðum. Nemendum á grunnskólaaldri í dag er því hætt við því fara á mis við þekkingu á staðháttum og sögu nánasta umhverfis síns, en sú þekking hefur gengið mann fram að manni allt frá landnámi.

Á undanförunum árum hefur kennsla í grenndar-, sögu- og umhverfisvitund verið fastur liður í námi kennaranema við Háskólann á Akureyri. Þar höfum við fengið innsýn í það hvernig við getum nýtt okkur umhverfið í kringum okkur: sveitina, heimabyggðina, skólalóðina o.s.frv., til að efla þessar vitundir hjá væntanlegum nemendum okkar. Í þessu lokaverkefni ætlum við að taka fyrir grenndar- og söguvitund og kanna stöðu þessara vitunda hjá nemendum á grunnskólaaldri í Eyjafirði. Hvað vita þau um fjörðinn sem þau búa í? Sá grunur okkar að þekking nemenda á grunnskólaaldri á umhverfi sínu sé slök, var megin ástæða þess að við ákváðum að fjalla um þetta tiltekna efni í lokaverkefni okkar við Kennaradeild Háskólans á Akureyri. Í öðrum kafla ætlum við að fjalla um hugtökin grenndar- og söguvitund og hvers vegna við teljum að efla þurfi þessar vitundir hjá grunnskólanemendum. Einnig verður umfjöllun um þau svæði í Eyjafirði sem koma fyrir í könnuninni sem lögð var fyrir nemendur. Í þriðja kafla er greint frá aðferðarfræði þeirri sem notuð var við könnunina. Í fjórða kafla verður svo greint frá niðurstöðum könnunarinnar og þær settar fram á myndrænu formi í súluritum ásamt stuttri umfjöllun í rituðu máli. Í fimmta kafla eru umræður um niðurstöður rannsóknarinnar sem fram komu í fjórða kafla.

2. Grenndarvitund í Eyjafirði

Í þessum kafla verður fjallað um Eyjafjörð þar sem hann er viðfangsefni könnunar sem við framkvæmdum meðal nemenda á grunnskólaaldri í Eyjafirði. Athyglin beinist sérstaklega að Hrafnagilshreppi, Grýtubakkahreppi og Akureyri, enda komu þátttakendur könnunarinnar, sem kynnt verður síðar, þaðan. Fjallað verður um hreppana sjálfa og helstu bæi í þeim, sögu þeirra og sérkenni. Stutt ágríp verður einnig gefið af sögu Akureyrar m.t.t. helstu atvinnuhátta sem hafa sett svip sinn á bæjarlífið. Umfjöllunin hefst þó á hugtökunum grenndar-og söguvitund og verða þau nú útskýrð auk þess almennri umfjöllun um þau.

2.1 Grenndarvitund

Grenndarfræði er gagnlegt hugtak um margvíslega hætti til að greina nágrennið. Á það að koma nemendum til skilnings á landslagi, staðhættum og öllu umhverfi. Þó mikil áhersla sé lögð á næsta nágrenni í grenndarkennslu er markmiðið að nemendur geti tileinkað sér hæfileika sem þeir þróa með sér með aukinni grenndarvitund að þeir geti fært hið þekkta til hins óþekkta, þ.e. fært þekkingu sína á umhverfi sínu til skilnings á aðstæðum annars staðar.¹

Breytingar á íslenskum atvinnuháttum og búsetu Íslendinga á 20. öldinni og í upphafi hinnar 21. hafa orðið til þess að 93% landsmanna búa í þéttbýli og 60% af þeim búa á höfuðborgarsvæðinu. Við upphaf 20. aldarinnar bjuggu aðeins um 20% þjóðarinnar í þéttbýli þannig að miklar samfélagsbreytingar hafa átt sér stað á Íslandi á síðustu 100 árum. Sé litið til nágrannaþjóða okkar er hvergi að finna svo fjölmennt höfuðborgarsvæði miðað við hlutfall íbúa. Í Noregi, Svíþjóð og Finnlandi er hlutfallið 17-18% en um 26% meðal Dana.² Á árinu 2005 fluttu 232 til höfuðborgarsvæðisins frá Norðurlandi-eystra en 158 fluttu frá höfuðborgarsvæðinu til Norðurlands-eystra.³ Að þessu má dæma að á hverju ári flytur fólk til að sækja nám, starf o.s.frv. til höfuðborgarsvæðisins en aðeins hluti þess skilar sér til baka.

Norðmenn áttuðu sig á þessari byggðaþróun á áttunda áratugnum og hrintu af stað metnaðarfullu verkefni, Lófót-verkefninu. Í því tóku sig saman sjö skólar á gagnfræðastigi (13-16 ára nemendur) á Lófót, viðkomandi sveitarfélög, skólayfirvöld, hópur háskólastúdenta og kennarar þeirra við skólarannsóknadeildina í Tromsø. Markmið þessa verkefnis var að þróa skólustarf þar sem kerfisbundið er tekið tillit til næsta nágrennis og unnið út frá

¹ Bragi Guðmundsson 2000:35

² Bragi Guðmundsson 2000:31–32

³ *Búferlaflutningar*. 2005. Vefslóð: <http://hagstofan.is/?pageid=623&src=/temp/mannfjoldi/buferlaflutningar.asp> . Hagstofan

atvinnuháttum þess og menningu. Hugsunin er sú að styrkja grenndarvitund barna og unglinga með því að ganga út frá því sem er þeim næst og nærtækast.⁴

Ef til vill er þörf á svipuðu verkefni hér á landi þar sem Íslendingar virðast ekki þekkja nánasta umhverfi sitt þar sem þeir fara í skemmtiferðir á hálandið yfir vetrartímamann, illa búnir og vita varla hvar þeir eru staðsettir, eins og nýleg dæmi sanna þar sem björgunarsveitir landsins hafa oft á undanförunum misserum leitað manna í hættu. Ekki er þó hægt að staðhæfa að um lélega grenndarvitund sé að ræða í öllum tilvikum. En ef fólk þekkti staðhætti og veðurfar betur á þeim stöðum sem það sækir, hagaði það kannski undirbúningi sínum betur. Svo virðist einnig vera að Íslendingar vilji frekar eyða sumarfríum sínum í útlöndum og liggja á sólarströndum, skoða fræg söfn o.s.frv., heldur en að ferðast um landið sitt og kynna sér næsta nágrenni sitt. Kannski er ástæðan fyrir því að grenndarvitund landsmanna er ekki meiri er sú að menn eru hræddir við að fá heimóttarstimpil á sig í samfélagi þar sem utanlandsferðir eru í tísku.

Önnur möguleg ástæða fyrir takmarkaðri grenndarvitund Íslendinga kann að vera sú að námsefni í grunnskólum tekur ekki nægilega á þekkingu nemenda á nánasta umhverfi og leitast efnið oft við að steypa sem flesta í sama mótið. Í inngangi í samfélagsfræðihluta *Aðalnámskrár grunnskólanna* segir „Viðfangsefni fyrstu skólaáranna hefur jafnan verið hinn nálægi heimur barnsins,-barnið sjálft, fjölskyldan, skólafélagarnir, skólinn og skólasamfélagið, umhverfi skólans, heimabyggðin...“⁵ Á þessu sést að markmiðin eru til staðar en svo virðist að námsefni vanti. Kennari sem kennir samfélagsfræði getur að sjálfsögðu kennt um nánasta umhverfi skólans. Það er mikil vinna fyrir kennara þar sem hann hefur lítið í höndunum og ekki víst að hann þekki sjálfur það umhverfi sem hann á að fræða nemendur sína um. Þess vegna teljum við að námsefni sem tekur tillit til þessara þátta sé nauðsyn hverju sveitarfélagi. Þetta má undirstrika með eftirfarandi orðum Braga Guðmundssonar:

„...námsefni skóla er samið með heiltæk markmið í huga, hin sömu fyrir alla jafnt, hvar sem þeir kunna að eiga heima. Þetta leiðir til þess að nemendur dreifðra byggða finna litla sem enga tilvísun til þess sem þeir eru að fjalla um og oftar en ekki leiðir þetta til þess að skólar á landsbyggðinni mennta fólk í burtu í stað þess að mennta það heim. Markmiðið má samt ekki verða það að rækta heimóttir, heldur er markmiðið að mennta fólk sem er tilbúið til þess að takast á við líf og störf hvarvetna á landinu, fólk sem er víðsýnt og hefur skilning á mannlífi og náttúru við fjölbreytilegar aðstæður.“⁶

⁴ Braga Guðmundsson 2000:34-35

⁵ *Aðalnámskrá grunnskóla. Samfélagsfræði* 1999:7

⁶ Braga Guðmundsson 1999:33-34

Eins og sést á þessum orðum þarf ekki einungis stjórnámálamenn með fögur fyrirheit í málefnum landsbyggðarinnar, heldur þarf fólk sem býr í dreifbýli að hafa þekkingu á umhverfi sínu og nýta hana til þess að minni byggðarlög nái að vaxa og dafna.

Helstu rök fyrir grenndarkennslu eru þau að námið hefur beina skírskotun og tengir nemandann umhverfi sínu. Með þekkingu á eigin umhverfi styrkja nemendur sjálfsmynd sína og minnka líkur á rótleysi og þar með einnig félagslegum vandamálum. Nærtæk viðfangsefni um menningu, náttúru, tækni, atvinnulíf, o.s.frv. leiða auðveldlega til samanburðar við það sem fjarlægara er. Nemendur verða hæfari í þátttöku í grenndarsamfélaginu og þeir sjá umhverfi sitt í betra samhengi en ella. Með aukinni grenndarvitund nemenda fá þeir ábyrgðarkennd og væntumþykju gagnvart umhverfi sínu og fá áhuga á málefnum þess, eins og virkjunarframkvæmdum í þeirra nánasta umhverfi o.fl. Við kennslu á grenndarfræði er hægt að beita ýmsum kennsluáðferðum eins og hópavinnu, einstaklingsnámi, leitarnámi, samþættingu námsgreina o.s.frv.⁷ En tengja má grenndarfræði við allar námsgreinar og þannig má t.d. í stærðfræði vinna með hvers kyns tölur sem koma fyrir í sveitafélaginu, t.d. reikna meðalskor í leik hjá körfuknattleiksmanni í liði heimabyggðarinnar yfir eitt tímabil. Í sögu getur einstaka nemandi rakið ættarsögu sína og séð hvaðan hann er ættaður.

Það er hlutverk skólafólks, kennara, skólastjórnenda og annarra starfsmanna innan skólans auk foreldra að skila menningu milli kynslóða og þar skipar staðarmenning hvers staðar stóran sess. Markmiðið með grenndarkennslu er að nemendur sem hafa fengið góða fræðslu á sínu nánasta umhverfi vilji setjast að í því. Þeir búa yfir góðri þekkingu á grennd sinni og hafa eftir vill farið annað og aflað sér aukinnar menntunar. Með að snúa aftur hjálpar þeir byggðarlagi sínu að þróast og um leið halda í menningu þess og einkenni.

2.2 Söguvitund

Söguvitundarhugtakið, eins og við skilgreinum það í dag, barst til Norðurlanda frá Þýskalandi á áttunda áratug tuttugustu aldar.⁸ Í *Aðalnámskrá grunnskóla* sem kom út árið 1999 segir í inngangi samfélagsfræðigreina að „Söguvitund merkir tilfinningu fyrir liðnum tíma, nútíð og framtíð og vitund um að fyrirbæri mannlífsins eru breytingum undirorpin.“⁹

Fortíðarskynjun er ólík nútíðarskynjun vegna þess fortíðina verður hver að skapa í huga sér, blanda saman eigin reynslu, upplýsingum frá öðru fólki og heimildum í formi bóka, mynda, blaða o.s.frv. Þetta verður til þess að fortíðarskynjun (sagan) verður á margan hátt

⁷ Bragi Guðmundsson 1999:34

⁸ Bragi Guðmundsson 2000:25

⁹ *Aðalnámskrá grunnskóla. Samfélagsfræði* 1999:7

„eign“ hvers og eins, þótt auðvitað séu ýmsir þekktir þættir sögunnar skynjaðir á svipaðan hátt af almenningi. Ljóst er að söguvitund er hvoru tveggja einstaklingsbundin og sameiginleg með hópum fólks. Túlkun á fortíð, skynjun á nútíð og væntingar til framtíðar, er innbyrðis samspil og gagnverkan þeirra þar sem hver þáttur hefur áhrif á annan. Væntingar til framtíðarinnar geta ráðist af túlkun okkar á fortíðinni. Sem dæmi má nefna fiskifræðinga sem spá fyrir um stofnstærð fiskistofns einstakrar tegundar: þeir taka viðmið af stærð stofnsins undanfarin ár, auk veiða á honum. Fortíðin geymir uppruna þjóða og hefðir fólks geta birst öðrum þjóðum sem óskiljanleg hegðun, t.d. umskurður ungra stúlkna. Draga má ýmsan lærdóm af fortíðinni, en hún er dýrmætur skóli sem við hljótum að líta til við ákvarðanir í leik og starfi.¹⁰

Í kennslu á nánasta umhverfi í grunnskólum skipar saga staðarins stóran sess. Til að efla grenndarvitund nemenda þarf söguvitund þeirra á heimabyggðinni að vera góð og þeir þurfa að þekkja hvers vegna einstaka hlutir og atburðir eru mikilvægir staðarmenningu viðkomandi staða. Tilvalið er að fara með nemendur í vettvangsferðir á merka staði í heimabyggð sinni og tengja það því námsefni sem kennt er hverju sinni. Sem dæmi má nefna að þegar fjallað er um Tyrkjaránið í Vestmannaeyjum geta nemendur kannað þá staði sem koma fyrir í sögunni í næsta nágrenni sínu og sett sig í spor heimamanna á meðan innrásinni stóð.

2.3 Eyjafjörður

Eyjafjörður ber um margt sérstakt svipmót, hann er umkringdur háum fjöllum sem ná flest yfir 1000 metra og nægir þar að nefna Kerlingu, hæsta fjall Norðurlands sem er 1536 metrar á hæð. Mörk Eyjafjarðar liggja við Tröllaskaga að vestan en skaginn aðskilur Eyjafjörð og Þingeyjarsýslu er nafnlaus.¹¹ Ystu byggðir Tröllaskagans liggja á móti opnu íshafi sem er mjög fallegt í glampanði Miðnætursólinni en er einnig heimkynni hafíss og fimbulkulda. Bæir eins og Siglufjörður og Ólafsfjörður sem staðsettir eru á slíkum svæðum hafa byggt afkomu sína á fiskveiðum. Hafa þessir bæir oft á tíðum verið töluvert einangraðir yfir vetratímamann og samgöngur litlar vegna þess að veðurfar getur verið harðneskjulegt á þessum slóðum og snjóþyngsli orðið mikil.¹² Í bígerð er að byggja jarðgöng, svonefnd Héðinsfjarðargöng, milli þessara byggðalaga og eiga þau að auðvelda samgöngur og efla atvinnu- og mannlíf í umræddum bæjum. Austan Eyjafjarðar var blómleg byggð að Látrum og í Fjörðum en hún

¹⁰ Bragi Guðmundsson 2000:26-28

¹¹ Valgarður Egilsson 2000:119

¹² Bragi Guðmundsson 2000:13

hefur nú lagst af. Innar með firðinum taka við skjólsælir dalir sem margir hverjir eru vel grónir og gjöfulir, en undirlendi ekki mikið. Veðurfar er gott þegar komið er innar í fjörðinn og er þéttbýlt í innsveitum Eyjafjarðar, en þar fremur en á öðrum stöðum á landinu líkist veðurfarið meginlandsloftslagi sem þýðir að hitamunur dags og nætur, sumars og vetrar er meiri en annarsstaðar. Þar að auki eru úrkomudagar færri og úrkoma minni.¹³

Tvær eyjar tilheyra Eyjafirði. Þær eru Hrísey og Grímsey, en sú síðarnefnda er nyrsta byggða eyja Íslands. Meðal annarra byggðarlaga við Eyjafjörð má nefna Dalvík, Grenivík, Svalbarðseyri, Kristnes, Hrafnagil og Hjalteyri sem var fræg fyrir síldarsöltun á árum áður. Akureyri er aðalbyggðarkjarni Eyjafjarðar og hafa íbúar fjarðarins sótt þjónustu sína þangað í gegnum tíðina. Í Eyjafirði er þéttbýli nú meira en víðast annars staðar utan höfuðborgarsvæðisins og er það talið helsta mótvægið gegn aðráttarafli suðvesturhornsins.¹⁴

¹³ Bragi Guðmundsson 2000:90

¹⁴ Bragi Guðmundsson 2000:13

2.4 Akureyri

Akureyrar er fyrst getið í rituðum heimildum þann 11. ágúst árið 1562. Þá var kveðinn upp dómur á eyrinni yfir konu sem hafði sængað hjá karli án þess að hafa til þess giftingarvottorð.¹⁵ Það var svo 216 árum síðar, eða 1778, sem fyrsta íbúðarhúsið reis á Akureyri. Aðeins 8 árum síðar varð Akureyri kaupstaður í fyrra sinnið að undirlagi konungs sem vildi efla hag Íslands. Íbúar bæjarins voru þá 12 talsins. Enginn vaxtarkippur hljóp í hinn nýja kaupstað og árið 1836 missti bærinn kaupstaðarnafnbótina og endurheimti hana ekki fyrr en árið 1862.¹⁶ Fjöldi íbúa 1. desember árið 2005 var 16.736. Á Akureyri má finna þjónustu, menningu og afþreyingarkosti sem almenningur sækist eftir. Fjöldi verslana er í bænum, öflugt leikhús, kvikmyndahús og söfn. Fjölbreytt íþróttalíf er í bænum, en tvö stærstu íþróttafélögin eru, Þór og KA. Gott skíðasvæði er í Hlíðarfjalli og golfvöllur er ofan við bæinn.

2.4.1 Dönsk áhrif

Nafn Akureyrar er að öllum líkindum dregið af kornakri sem menn halda fyrir vist að hafi verið í einu gilja bæjarins. En Akureyringar hafa allt frá öndverðri 19. öld verið þekktir fyrir áhuga sinn á garðyrkju og bærinn annálaður fyrir gróðursæld. Kartöflurækt hófst á Akureyri rétt um aldamótin 1800 og tré uxu snemma í bænum; þótti það undarlegt á Íslandi í þá tíð. Reyndar voru það ekki innfæddir Akureyringar sem innleiddu þennan áhuga á garðrækt heldur danskir verslunarmenn. Heimamenn höfðu vissulega stundað garðyrkju til að afla sér fæðu og fáeinir ræktað plöntur til að lækna kvilla,¹⁷ en sá gróður sem má sjá í bænum nú er gleggsta dæmið um dönsk áhrif í bæjarlífinu. Árið 1909 áttu nokkrar konur frumkvæðið að því að útbúa garð innan Akureyrar, sem yrði skreyttur blómum, trjám og runnum. Vildu þær að bæjarbúar gætu dvalið í garðinum á góðviðrisdögum sér til hressingar og ánægju. Eftir samþykki bæjarstórnar og bæjarbúa var ákveðið að rækta garð innan bæjarmarkanna. Anna Schiöth gerði uppdrátt að garðinum þar sem hún studdist við almenningssálit. Gengu konurnar síðan til verks og hjálpuðu háir sem og lágir konunum við verkið. Margir velgjörðarmenn gáfu fé til framkvæmdanna. Haustið 1912 var Lystigarðurinn opnaður í fyrsta skipti fyrir almenning.¹⁸

¹⁵ Jón Hjaltason 1990:11

¹⁶ Jón Hjaltason 1990:205

¹⁷ Jón Hjaltason 1994:107

¹⁸ Jón Hjaltason 1994:115

Sú staðreynd að héruð í nágrenni við Akureyri eru góð til landbúnaðar átti mikinn þátt í uppvexti kaupstaðarins. Danir sóttust eftir kjöti og ull bændanna í firðinum og seldu eyfirskir bændur þeim afurðir sínar. Á seinni hluta 19. aldar stofnuðu eyfirskir bændur samtök til standa vörð um hlut sinn. Þeir höfðu hafið sauðasölu til Englands, þar sem þeir seldu sauðféð á fæti. Stofnuðu bændurnir þá Pöntunarfélag Eyfirðinga sem síðar varð Kaupfélag Eyfirðinga (KEA). Það setti mark sitt á Akureyri alla 20. öldina og stjórnaði miklu um uppbyggingu bæjarins, þó dregið hafi verulega úr áhrifum þess undanfarna áratugi.¹⁹

2.4.2 Útgerðarbærinn

Þeir dönsku kaupmenn sem höfðu viðskipti við Eyfirðinga höfðu lítinn áhuga á sjávarútvegi, en Akureyringar höfðu þó róið út á Pollinn til að ná sér í soðið allt frá upphafi byggðar á Akureyri. Það var ekki fyrr en Norðmenn hófu seinna landnám sitt, árið 1867, að Akureyringar vöknudu til vitundar um að græða mátti offjár á sumarsíldinni sem gengið hafði upp í fjörðinn svo lengi sem elstu menn mundu. Norðmönnum gekk ekki vel í fyrstu en sumarið 1881 má segja að hafi verið fyrsta alvöru síldarsumarið í Eyjafirði. Á milli 60-70 norsk skip voru á veiðum fram á haust við Hrísey og Hjalteyri. Í kjölfar komu Norðmannanna lögðu íbúar bæjarins það á sig að læra handtökin við að salta þorsk. Menn réru á smábátum til að drýgja tekjur sínar yfir vetrarmánuðina. Kom það sér oft vel fyrir fátæka bæjarbúa þegar lítið var um aðra vinnu. Margir þessara manna réru svo saman á þilskipum á vorin og sumrin. Hófst þá útgerðasaga Akureyringa,²⁰ en nú er Akureyri í hópi mestu útgerðarbæja landsins og má í bænum finna höfuðstöðvar tveggja af fimm stærstu útgerðarfyrirtækjum landsins.

2.4.3 Iðnaðarbærinn

Fyrsti vísirinn að þeim blómlega iðnaði, er átti eftir að einkenna Akureyrarkaupstað drjúgan hluta 20. aldarinnar voru kaup þjóðhetjunnar Jóns Sigurðssonar á prentvél fyrir Norður- og Austuramtið og flutningur hennar til Akureyrar.²¹ Á 19. öldinni er ekki hægt að tala um verksmiðjur á Akureyri, heldur baukuðu iðnaðarmennirnir hver í sínu horni. Árið 1901 stofnaði Norðmaðurinn Knud Hertevig hins vegar gosdrykkjaverksmiðju í kjallara sínum og um vorið 1902 var á Oddeyri byrjað að vefja vindla. Mikið annríki varð fljótt í þessari fyrstu tóbaksverksmiðju á Akureyri og 10 manns unnu við að vefja vindla í árslok 1902. Skömmu

¹⁹ Jón Hjaltason 1994:213

²⁰ Jón Hjaltason 1994:232-234

²¹ Jón Hjaltason 1994:271

fyrir aldarmótin 1900 komst á samkeppni í brauðgerðarmálum, en Höepfnarsbakarið hafði lengi verið eitt um hituna en það var næst elsta bakarí landsins. Í kaupstaðnum voru komnar um 20 verslanir um aldamótin 1900.²²

2.4.4 Kaupfélag Eyfirðinga

Eins og fram hefur komið hér var Kaupfélag Eyfirðinga stofnað 1886 og var meginmarkmið þess að standa vörð um réttindi eyfirskra bænda. Árið 1898 réðst félagið í byggingu vörugemysluhúss á Torfunefi milli Akureyrar og Oddeyrar og markaði það þáttaskil. Ekki minni þýðingu hafði bygging sláturhúss fyrir kaupstaðinn árið 1907. Má segja að á fyrstu árum 20. aldarinnar hafi verið lagðar línur um stefnumörkun félagsins. Markmið þess voru m.a. að efla vöruvöndun og koma innlendum vörum í sem hæst verð, stuðla að útbreiðslu og eflingu samvinnuhreyfingarinnar og efla þekkingu manna á samvinnufélagsskap og viðskiptamálum. Til að byrja með var athafnasvæði félagsins fyrst og fremst bundið við Akureyri og sveitirnar í nágrenninu. Á árunum sem fyrri heimstýrjöldin stóð yfir náði KEA að eflast, verslunarhúsnæðið við Hafnastræti 90 var stækkað og sláturhúsið var einnig stækkað úr 400 í 1000 kinda dagsslátrun. Eftir fyrri heimsstyrjöldina fór mikill blómatími í hönd í sögu Kaupfélagsins. Vel áraði bæði til lands og sjávar. Á skömmum tíma réðst Kaupfélag Eyfirðinga í byggingu nýs verslunarhúss, sláturhúss, mjólkurvinnslustöðvar og frystihúss til frystingar á kjöti til útflutnings. Á alþingishátíðarárinu 1930 hafði félagið byggt skrifstofu- og verslunarhús á horni Hafnarstræti og Kaupvangstræti, sem allar götur síðar hefur verið táknið kaupfélags Eyfirðinga. Á fjórða áratugnum eflast starf KEA enn meira og fleiri fyrirtækjum var hleypt af stokkunum. Nefna má smjörlikisgerð, brauðgerð, sápuverksmiðju og timburvinnslu. Atvinnustarfsemi félagsins var þá komin í þann farveg sem síðar var áberandi fyrir starf félagsins næstu áratugi. Félagið náði þá yfir alla byggðir Eyjafjarðar. Þegar félagið fagnaði 80 ára afmæli sínu 1966, var það stærsti atvinnurekandi á Norðurlandi.

Verslunarmynstur KEA tók miklum breytingum á síðustu áratugum 20. aldar. Gömlu góðu hverfisverslunum á Akureyri fækkaði mjög og við tóku stærri markaðir. Gífurlegar breytingar urðu á atvinnu- og viðskiptalífi landsmanna á síðasta áratug síðustu aldar og þær breytingar hittu Kaupfélag Eyfirðinga fyrir eins og önnur fyrirtæki. Verulega hefur dregið úr starfsemi KEA innan Akureyrar og nú er félagið annars vegar samvinnufélag og hins vegar

²² Jón Hjaltason 1994:282-283

fjárfestingarfélag sem heldur utan um eignir Kaupfélagsins og leitast við að hámarka arðsemi þess.²³

2.4.5 Skólabærinn

Í upphafi byggðar á Akureyri var kennsla barna í höndum einstaklinga sem kenndu nokkrum börnum yfirleitt í heimahúsum. Einn þeirra sem kenndu börnum var Jóhannes Halldórsson. Hann útskrifaðist úr prestaskólanum en valdi að kenna börnum. Ekki var mikið að hafa upp úr slíku starfi og var Jóhannes skuldugur. Jóni Johnsen bæjarfógeta þótti bagalegt að ekki væri barnaskóli í fjölmennu samfélagi eins og Akureyri var orðin í kringum 1870. Börn sem komu frá fátækum heimilum lærðu lítið, vegna þess að foreldrar þeirra höfðu ekki efni á því að senda þau til barnakennara. Barnaskóli Akureyrar var settur hinn 1. nóvember 1871 og voru þá 24 börn skráð í skólann. Jóhannes Halldórsson kenndi og var skólinn í herbergi á apóteki lyfsalans Hansen, en það var ein vandaðasta byggingin á Akureyri á þeim tíma. Með stofnun barnaskólans hófst saga skólalahalds á Akureyri.²⁴ Nú starfa sex grunnskólar á Akureyri og tólf leikskólar.²⁵

Þegar Gagnfræðaskólinn á Möðruvöllum brann árið 1902 var skólinn fluttur til Akureyrar í hinn svonefnda Gamla skóla, hið mikla og fagra timburhús á Brekkubrúninni sem reist var sumarið 1904. Íþróttahús reis svo ári síðar. Þungavigtarmenn á Akureyri vildu að Gagnfræðaskólinn yrði að Menntaskóla, en þá risu margir upp og sögðu að Ísland væri bæði of lítið og fátækt fyrir tvær slíkar menntastofnanir, en fyrir var Menntaskólinn í Reykjavík. Ein af átæðum þess að menn vildu að Gagnfræðaskólinn yrði að Menntaskóla var að nemendur í honum stóðu sig ekkert síður í sömu fræðum en nemendur við Menntaskólann í Reykjavík. Árið 1927 varð Jónas Jónsson frá Hriflu ráðherra kennslumála og þá vissu allir að björninn var unninn, enda hafði Jónas aldrei farið leynt með stuðning sinn við Sigurð Guðmundsson skólameistara Gagnfræðaskólans. Árið 1930 gengu í gildi lög um Menntaskólann á Akureyri og hefur hann starfað sem slíkur allar götur síðan.²⁶ Heimavist var reist á árunum 1946-1956 og 1969 var tekið í notkun kennsluhús fyrir raungreinar með samkomusal í kjallara, Möðruvöllum. Haustið 1996 var síðan tekið í notkun nýtt kennsluhúsnæði, Hólar, með 9 stórum kennslustofum, vel búnu bókasafni og samkomusal,

²³ Saga KEA.[Án árs].Vefslóð: <http://www.kea.is/?mod=sidur&mod2=view&id=9>. Heimasíða Kaupfélags Eyfirðinga.

²⁴ Jón Hjaltason 1994:304-305

²⁵ Akureyri í tölum.2005.Vefslóð: <http://www.akureyri.is/lifsins-gaedi/tolulegar-upplýsingar/>. Heimasíða Akureyrabæjar.

²⁶ Jón Hjaltason 2004:58-59

sem gengur undir nafninu Kvosin. Haustið 2003 var tekið í notkun nýtt heimavistarhúsnæði á skólalóðinni. Meginmarkmið skólans eru að búa nemendur undir háskólanám í lýðræðisþjóðfélagi og koma öllum nemendum til nokkurs þroska. Þetta hefur skólanum auðnast að gera um langt árabíl og stúdentar frá MA hafa náð afar góðum árangri í framhaldsnámi hér á landi sem erlendis.²⁷

Verkmenntaskólinn á Akureyri tók til starfa árið 1984. Fyrsta skólaárið voru nemendur 780 en nú eru þeir rúmlega 1200. Að auki stunda 700-800 nemendur nám í fjarnámsdeild skólans á hverju skólaári. Við skólann starfa hátt í 200 starfsmenn. Bygging skólahúsnæðisins hefur staðið síðan 1984 og er nú langt komin. Hús skólans standa á Eyrarlandsholti. Við skólann eru fjölmargar námsbrautir t.d. matvælabraut, sjúkraliðabraut og vélstjórnarbraut, svo einhverjar séu nefndar. Meðal markmiða skólans eru að búa nemendur undir þátttöku í atvinnulífinu með sérnámi sem veitir starfsréttindi og að búa nemendur undir líf og störf í samfélaginu.²⁸

Háskólinn á Akureyri var stofnaður 1987 og fyrsti rektorinn var Haraldur Bessason. Fyrsta starfsárið var boðið upp á nám í tveimur deildum, heilbrigðisdeild og rekstrardeild. Kennslan fór fram í tveimur stofum í Íþróttahöllinni á Akureyri. Frá upphafi hefur vöxtur HA verið hraður. Námsframboð hefur aukist jafnt og þétt og nemendum og starfsfólki hefur fjölgað að sama skapi. Skólaárið 2005-2006 er boðið upp á nám á eftirtöldum fræðasviðum: fjölmiðlafræði, grunnskólafræði, hjúkrunarfræði, iðjuþjálfun, leikskólafræði, líftækni, lögfræði, nútímafræði, samfélags- og hagþróunarfræði, sálfræði, sjávarútvegsfræði og fiskeldi, tölvunarfræði, umhverfisfræði og orkumál og viðskiptafræði. Starfsemi Háskólans fer fram á fjórum stöðum. Borgir eru rannsóknar- og nýsköpunarhús sem tekið var í notkun haustið 2004. Sólborg er í eigu háskólans og var byggt á árunum 1967- 1984, en nýjasti hlutinn var tekinn í notkun árið 2000. Áður en háskólinn fékk Sólborg afhenta var starfrækt heimili fyrir þroskahefta þar. Húsnæði gamla Iðnskólans við Þingvallarstræti er notað undir kennslu, en í framtíðinni er ætlunin að flytja starfsemi sem þar fer fram á háskólasvæðið við Norðurslóð þar sem Sólborg og Borgir eru nú. Einnig er kennt í Oddfellowhúsinu við Sjafnarstíg frá árinu 1994, en stefnt er að því að flytja starfsemi háskólans þaðan á Norðurslóð.²⁹

²⁷ Nútímalegur skóli með fornar rætur.[Án árs].Vefslóð: <http://www.ma.is/textar.asp?cat=textar&Yfl=1>. Heimasíða Menntaskólans á Akureyri.

²⁸ Verkmenntaskólinn á Akureyri.[Án árs].Vefslóð: <http://www.vma.is/page.asp?Id=559>. Heimasíða VMA.

²⁹ Saga Háskólans á Akureyri 1987-2005.2005.Vefslóð: <http://www.unak.is/template1.asp?PageID=1245>. Heimasíða Háskólans á Akureyri.

Á þessu sést að Akureyri er mikill skólabær og setja framhaldsskólarnir og Háskólinn mikinn svip á bæjarlífið. Sex grunnskólar eru einnig í bænum: Brekkuskóli, Glerárskóli, Giljaskóli, Lundaskóli, Oddeyrarskóli og Síðuskóli. Í þeim fer fram metnaðarfullt starf og hefur Brekkuskóli m.a. tekið upp einstaklingsmiðað nám þar sem komið er á móts við hvern nemanda fyrir sig, námslega og félagslega.³⁰ Þá eru tólf leikskólar á Akureyri en einnig styrkir bærinn einn einkarekinn leikskóla sem er rekinn af Hvítasunnukirkjunni.

³⁰ Snigill-Skólanámskrá Brekkuskóla. 2005. Vefslóð: <http://www.brek.akureyri.is/snigill/snigill.pdf>. Heimasíða Brekkuskóla.

2.5 Hrafnagilshreppur

Mikil og fagur dalur gengur inn í Eyjafjörðinn frá Akureyri og suður eftir firðinum. Beggja vegna dalsins rísa allhá og sérkennileg fjöll, er veita skjól við hretum og harðviðrum. Í þessum dal er jafnan hlýtt og góðviðrasamt á sumrin, en snjólétt á veturna. Dalurinn varð til vegna framburðar úr Eyjafjarðará. Lengd dalsins er talin vera um 60 km, og skiptist hann eitt sinn í þrjú hreppsfélög; Öngulstaðarhrepp, Saurbæjarhrepp og Hrafnagilshrepp. Þessir hreppar sameinuðust árið 1991 í eitt sveitarfélag og fékk það nafnið Eyjafjarðarsveit. Í þessu verkefni tókum við fyrir þann hluta er tilheyrði gamla Hrafnagilshreppnum, sem kenndur var við hið forna höfuðból og lögboðna þingstað, Hrafnagil. Hrafnagilshreppur náði yfir þann hluta Eyjafjarðarsveitarinnar sem er suður af Akureyri, vestan Eyjafjarðará og suður að mörkum hins gamla Saurbæjarhrepps. Þetta landsvæði er um 20 km að lengd. Upphaflega voru norðumörk hreppsins við Glerá, en þegar byggð Akureyrar teygði úr sér færðust mörkin sunnar og eru nú við bæjarmörk Akureyrar. Undirlendi er lítið í norðanverðum Hrafnagilshreppi, en breikkar nokkuð er sunnar dregur. Fjallgarðurinn vestan byggðarinnar er allhár og er með mörgum svipmiklum tindum og hvössum brúnum. Helstu fjöll í fjallgarðinum eru Súlur, sem eru tveir fjallstindar, um 1150 m. á hæð og fjallstindar sem nefnast Litli-Krummi, Stóri-Krummi, Bónði og Þríklakkur en þeir eru um 1370 m. á hæð. Fjallið Kerling, sem er 1538 m. á hæð, er hæsta fjall Norðurlands. Fjallið er með svipmikilli blágrýtiskórónu á efstu brún. Gott útsýni er af topp Kerlingar, einkum yfir hálendið og austur yfir heiðar og byggðarlög Þingeyjarsýslu en einnig niður yfir dali og byggðarsvæði í Eyjafirði. Þótt Hrafnagilshreppurinn hafi verið lítill og jarðir fáar, á þó hver og ein bújörð sína sögu allt frá því að búseta hófst á landinu til dagsins í dag. Hér verða nokkrar þeirra teknar til umfjöllunar, en þær eru: Hrafnagil, Kristnes, Grund, Espihóll og Möðrufell.³¹

Í dag er sem fyrr er rekinn öflugur landbúnaður í Eyjafjarðarsveit og meðal annars er að finna í sveitarfélaginu stærsta mjólkurframleiðslubú landsins á Hrafnagili. Nálægðin við þéttbýli á Akureyri gerir einnig að verkum að margir íbúa sveitarfélagsins vinna við ýmis störf á Akureyri og því má segja að Eyjafjarðarsveit sé sveitarfélag sem bæði bjóði kosti hins klassíska sveitasamfélags og um leið eiginleika þéttbýlis. Ásókn í byggingarlóðir í sveitarfélaginu hefur farið vaxandi á undanförunum árum og hefur henni verið mætt af einstökum landeigendum og sveitarfélaginu með skipulagi nýrra byggingarsvæða sem sum

³¹ Byggðir Eyjafjarðar 1990:718

hver eru nú þegar komin í byggingu. Íbúar í Eyjafjarðarsveit voru tæplega 1000 árið 2005 af þeim eru um 500 sem búa í gamla Hrafnagilshreppnum.³²

2.5.1 Hrafnagil

Bærinn Hrafnagil stendur undir brekku skammt vestan Eyjafjarðarbrautar. Túnið nær frá Eyjafjarðará og uppí brekkurnar við Reykú. Ræktað land er rúmlega 63 hektarar. Tvö íbúðarhús eru á jörðinni, annað byggt árið 1929 en fullklárað 1969 í þeirri mynd sem það er í dag. Það er 272 fermetrar á þremur hæðum. Hitt var byggt árið 1972 ásamt viðbyggingu með bílskúr sem byggður var 1987, alls 260 fermetrar.

Hrafnagil er sögufrægur staður fyrir margra hluta sakir. Staðurinn var lengi þingstaður, kirkjustaður, og prestssetur. Áttu íbúar Akureyrar kirkjusókn að Hrafnagili til 1863 en þá var byggð kirkja á Akureyri og Hrafnagilskirkja aflögð. Ýmsir merkir prestar hafa setið á Hrafnagili, svo sem Jón Arason 1508-1519, er síðar var biskup á Hólum í Hjaltadal og Jónas Jónasson 1884-1905.³³ Hann var mikilhæfur og vinsæll kennimaður, svo og stórmerkur fræðimaður og rithöfundur. Hann er þekktastur fyrir skrif sín um íslenska þjóðhætti.³⁴ Hrafnagilsstaðar er getið mjög snemma á öldum. Frá því er t.d. sagt í Þórðar sögu hreðju, að Þórður hafði barist við Sörla hinn sterka og fellt hann við Lurkstein á Öxnadalsheiði, en síðar segir í bókinni „En sumarrit eftir ríður hann inn til Hrafnagils ok smíðar sér skála um sumarrit“. Eitt af hryðjuverkum Sturlungu átti sér stað í landi Hrafnagils en árið 1285 var Þorgils Böðvarsson veginn að nóttu með svikum og ofbeldi af Þorvarði Þórarinssyni, frænda sínum.³⁵

2.5.1.1 Hrafnagilsskóli

Fyrir aldamótin 1900 var rætt um að stofna sameiginlegan barna-og unglingaskóla fyrir svæðið framan Akureyrar. Aðalhvatamaður skólaumræðunnar var Magnús Sigurðsson bóndi og kaupmaður á Grund. Lagði hann til að skólinn yrði staðsettur á Grund, þar sem bærinn væri miðsvæðið í sveitinni. Ekki náðist samstaða um þetta í sveitinni þó Magnús hafi boðist til að reisa skólahús á sinn eigin kostnað með styrk frá Alþingi. Magnús hélt unglingaskóla á Grund en ýmissa hluta vegna starfaði sá skóli aðeins á árunum 1906-1908. Sóttu því nemendur menntun sína út fyrir hreppinn. Árið 1966 skipuðu hreppsnefndir Hrafnagilshrepps,

³² Fróðleiksmolar um Eyjafjarðarsveit. [Án árs]. Vefslóð:

<http://www.eyjafjardarsveit.is/Index/Stjornsyslan/FrodleikurumEyjafjardarsveit/>. Heimasíða Eyjafjarðarsveitar.

³³ *Byggðir Eyjafjarðar* 1990:750

³⁴ *Byggðir Eyjafjarðar* 1973:359

³⁵ *Byggðir Eyjafjarðar* 1973:358

Saurbæjarhrepps, Öngulsstaðahrepps og Svalbarðsstrandahrepps byggingarnefnd. Verksvið hennar var m.a. að semja við ríkisvaldið um byggingu unglingskóla og hafa umsjón með byggingarframkvæmdum. Hrafnagilshreppur lagði til land á Reykárreyrum og því til viðbótar voru um 4 hektarar keyptir af Hrafnagili. Byggingarframkvæmdir hófust árið 1969 og var lokið við byggingu heimavistar og kennaraíbúða árið 1971. Þá um haustið tók skólinn til starfa og var kennt í heimavistarhúsnæði þar sem kennsluhúsnæði var ekki tilbúið fyrr en 1972. Síðar voru byggðar fleiri kennaraíbúðir og sundlaug árið 1980 og loks íþróttahús sem tekið var í notkun 1989.³⁶ Skólinn var upphaflega byggður sem unglingskóli, en í dag fer þar fram kennsla í 1.-10. bekk. Ein bekkjardeild er í hverjum árgangi. Hrafnagilsskóli er einn af fjölmennustu skólunum sem starfa í dreifbýli á Íslandi og hefur rúmlega 200 nemendur. Skólinn og sú aðstaða sem fyrir hendi er gerir staðinn að miðstöð sveitarfélagsins í mörgu tilliti. Íþróttaaðstaða er góð, aðalstöðvar Tónlistarskóla Eyjafjarðar eru í skólanum og bókasafn Eyjafjarðarsveitar er í kjallara íþróttahússins. Við skólann starfa 27 kennarar auk skólastjóra og aðstoðarskólastjóra, námsráðgjafi í 50% stöðu, 6 skólaliðar, 2 húsverðir, ritari, hjúkrunarfræðingur í 30% stöðu og 6 bílstjórar. Að auki eru 3 starfsmenn við mötuneytið sem Vín ehf. rekur. Samanlagður fjöldi þeirra sem hér starfa er því hátt í 250 manns og er skólinn langfjölmennasti vinnustaður sveitarfélagsins.

Leikskólinn Krummakot starfar á Hrafnagilssvæðinu og eru þar rösklega 50 börn í vistun að jafnaði. Börnin eru á aldrinum tveggja til 5 ára.³⁷

³⁶ *Byggðir Eyjafjarðar* 1990:748

³⁷ Skólamál.[Án árs].Vefslóð: <http://www.eyjafjardarsveit.is/Index/Skolamal/>. Heimasíða Eyfjarðarsveitar.

2.5.2 Kristnes

Bærinn Kristnes stendur í brekku skammt vestan Eyjafjarðabrautar. Norðan við Kristnes er bærinn Reykhús og Kroppur sunnan hans. Ræktað land er um 110 hektarar. Frá bænum er mikið og fagurt útsýni allt út til fjarðarbotnsins svo og inn héraðið til fjallanna í suðri, vestri og austri. Talið er að landsvæðið umhverfis Kristnes hafi verið skógi vaxið á landnámsöld, en Kristnes er landnámsjörð Eyjafjarðar því þar byggðu Helgi magri Eyvindarson og Þórunn hynna kona hans bæ. Áður höfðu þau búið á Hámundarstöðum og Bíldsá. Við Kristnes er talsverður jarðhiti. Kristneslaug er góðan spöl ofan við bæinn. Vatn úr henni notað til að hita upp íbúðarhús frá því að byggt var á jörðinni og einnig hefur Kristnesspítali þaðan vatnsafnot. Allstórt svæði var lagt undir Kristneshæli, nú Kristnesspítala, þegar það var byggt.³⁸ Hornsteinn var lagður að hælínu 26. mars 1926 og tók það til starfa um einu og hálfu ári síðar. Það var byggt sem heilsuhæli fyrir berkla sjúklinga á Norðurlandi. Byggingin var fyrsta stórhýsi á Íslandi sem hitað var með jarðvarma. Hælið rúmaði þá 60 sjúklinga. Fyrsti læknir heilsuhælisins var hinn þjóðkenni Jónas Rafnar. Hann var yfirlæknir heilsuhælisins í samfleytt 28 ár eða til ársloka 1955. Samhliða lækningum safnaði hann gögnum til að gera uppdrætti af gömlum torfbæjum í innsveitum Eyjafjarðar. Er þetta starf hans mjög dýrmætt og ómetanleg heimild um lifnaðarhætti og menningu á liðinni tíð.³⁹ Kristnesspítali er nú hluti Fjórðungssjúkrahússins á Akureyri og annast endurhæfingar- og öldrunarlækningar. Undanfarin ár hefur verið unnið að uppbyggingu deildanna tveggja, ekki síst þeirrar sérhæfðu aðstöðu sem starfsemi endurhæfingardeildar krefst. Til að mynda hefur verið lokið byggingu endurhæfingarsundlaugar sem er mikilvægur þáttur í endurhæfingu sjúklinga.

2.5.3 Grund

Bærinn Grund stendur á flata skammt austan Eyjafjarðabrautar. Meginhluti túnsins er milli þjóðvegarins og Eyjafjarðarár. Vestan vegarins við Helguhól er annar elsti skógarreitir landsins. Grund er nú skipt í Grund I og Grund II. En. Fékk nýja býlið nyrðri hluta jarðarinnar. Árið 1990 var svo Grund II skipt í Grund IIA og Grund IIB.⁴⁰

Grund er gamalt höfuðból og hefur vegna legu sinnar og landstærðar jafnan verið setin af sveitahöfðingjum og oftast verið í eigu ríkra og valdamikla manna. Á Grund var um langt skeið háð dómþing, sem var hið eina innan Eyjafjarðarsýslu, en einnig sátu um alllangt skeið

³⁸ *Byggðir Eyjafjarðar* 1990:738

³⁹ *Byggðir Eyjafjarðar* 1973:357

⁴⁰ *Byggðir Eyjafjarðar* 1990:770

á Grund sýslumenn Eyfirðinga. Fyrsti ábúandinn á Grund um eða eftir miðja 10. öld var Þorvaldur krókur. Sighvatur Sturluson keypti Grundarland árið 1217. Komu Sighvats var ekki fagnað af öðrum bændum í grenndinni, en hann hafði allgott lag á því að eignast vini í Eyjafirði. Hann var stórauðugur og einn mesti höfðingi á sínum tíma og bjó á Grund í rúmlega 20 ár. Sighvatur féll í Örlygsstaðabardaga árið 1238.

Grundar-Helga var sögufræg kona, einkum fyrir að hafa verið ötull foringi í hinum svokallaða Grundarbardaga sem háður var árið 1372. Um hana eru til margar þjóðsögur, sem kunnugt er. Samkvæmt þeim er Helga talin vera heygð í Helguhóli, sem er rismikill melhóll vestur af Grundarbænum. Fyrir þessari sögu eru samt engar skráðar heimildir. Annar kvenskörungur sem bjó á Grund er Þórunn Jónsdóttir, dóttir Jóns Arasonar biskups. Hún giftist árið 1553 Ísleifi Sigurðssyni en eftir andlát hans varð Þórunn eigandi að allri Grund. Hún bjó þar til dauðadags 1593, eða samfleytt í 60 ár. Þórunn gekkst fyrir hefndum eftir föður sinn og bræður, er teknir voru af lífi í Skálholti 7. nóv. 1550. Sagan segir að Þórunn hafi farið með eða sent 30 norðlenska menn suður að Kirkjuhóli í Miðnesi og látið þar drepa í hefndarskyni Kristján skrifara og fleiri danska menn á Suðurnesjum. Þórunn var rík af fé og jörðum, hún var rausnarleg í gjöfum og aðstoð til annarra. Hún lét byggja reisulegar byggingar á Grund, má þar nefna fallega kirkju úr timbri.

Þess má geta að Grund í Eyjafirði var vettvangur trúlega heitustu hveitibrauðsdaga í Íslandssögunni. Helga dóttir Ara lögmans, sem var alin upp hjá Þórunni föðursystur sinni, gekk að eiga Pál Jónsson, síðar nefndan Staðarhóls-Pál. Ekki mun hafa farið fram hjá neinum veislugestum í brúðkaupi þeirra, að brúðhjónin unnu hvort öðru heitt og gátu vart beðið að ganga í eina sæng. Risu þau vart úr rekkju svo vikum skipti og telja menn þetta með lengri brúðkaupsnóttum.⁴¹

Kirkjan sem stendur á Grund var byggð af Magnúsi Sigurðssyni, bónda og kaupmanni og var hún kostuð einvörðungu af honum. Hún var byggð í kaþólskum sið og helguð heilögum Laurentíusi. Hófust byggingarframkvæmdir 15. júní 1904 og fór kirkjuvígslan fram 15. nóvember 1905. Var mikill mannfjöldi samankomin við vígsluna. Grundarkirkja er með veglegri kirkjum landsins og sú langstærsta sem einstaklingur hefur byggt. Rúmar hún 300-500 manns í sæti. Yfirsmiður var Ásmundur Bjarnason frá Eskifirði. Glerið í gluggana skar Magnús sjálfur og situr það enn. Kirkjugarðurinn er austur af íbúðarhúsunum og stóð gamla kirkjan í honum. Nokkrir merkir munir sem áður tilheyrðu kirkjunni eru nú varðveittir í Þjóðminjasafni svo sem kaleikur frá 15. öld svo og kirkjustóll úr tíð Þórunnar Jónsdóttur

⁴¹ *Byggðir Eyjafjarðar* 1973:361-363

Arasonar. Kirkjan er sú eina sem liggur norður-suður á landinu en annars algilt að kirkjur á Íslandi liggja austur-vestur.⁴²

2.5.4 Espihóll

Jörðin Espihóll hefur ætíð verið talin ein af bestu bújörðum í Eyjafirði. Hún var um langt skeið eyfirskt sýslumannssetur og var m.a. af þeim ástæðum í tölu höfuðbóla héraðsins. Bærinn stendur í aflíðan austan Eyjafjarðarbrautar. Sunnan hans er hóll mikill sem nefnist Espihóll og dregur bærinn nafn sitt af honum. Í Landnámabók segir frá því, að er Helgi magri nam land í Eyjafirði, þá hafi hann gefið dóttur sinni Ingunni og tengdasyni Hámundi heljarskinni allt land til búsetu, er lá á milli Merkgilsár og Skjálgdalsár. Bæjarstæðið, sem þau völdu sér, var sunnan undir miklum melhól, sem nefndur hefur verið Espihóll.⁴³

Á Espihóli og Grund sátu oft sýslumenn Eyjafjarðarsýslu svo og stundum prestar til Grundarþinga. Jón Jakobsson bjó á Espihóli frá 1769 og þar til að hann andaðist 1808. Hann var talinn merkur embættismaður og mjög vel efnum búinn. Hann átti frumkvæðið að ýmsum framfaramálum fyrir hérað sitt. Hann setti t.a.m. á stofn styrktarsjóð fyrir ekkjur og munaðarlaus börn í Eyjafjarðarsýslu. Ennfremur átti hann hlut að því að hrinda í framkvæmd pósthóla á milli Norðurlands og Bessastaða. Mun það hafa verið fyrsti vísir af reglubundnum pósthólum hér á landi, en lög um þau efni voru sett árið 1799. Eggert Ólafur Briem, sýslumaður og síðar settur amtmáður Norður- og Austuramtsins bjó á Espihóli. Hann var skipaður sýslumaður í Eyjafjarðarsýslu 1848 og gegndi því í nokkur ár, en fluttist svo að Reynistað í Skagafirði. Eggert Briem var síðasti sýslumaður, sem búsettur var á Espihóli. Núverandi ábúendur á Espihóli eru Jón Valgarður Jóhannesson og Guðný Kristinsdóttir.⁴⁴

2.5.5 Möðrufell

Möðrufell stendur í hvilft við jaðar Möðrufellshrauns. Túnið er neðan hraunsins, nokkuð mishæðótt og skipt af melhólum. Möðrufellshraun er geysimikið framhlaup úr Möðrufellsfjalli og víða mjög stórgrýtt. Í hrauninu ofan við bæinn var fyrrum reynihrísla sem átti að vera vaxin upp af blóði systkina sem voru líflátin saklaus og grafin. Er sagt að margir hafi tekið græðlinga af þessari hrislu og gróðursett og af henni munu því komin mörg elstu reynitré í Eyjafirði. Möðrufell er að vissu leyti sögufrægur staður. Vegna landstærðar og

⁴² *Byggðir Eyjafjarðar* 1990:788

⁴³ *Byggðir Eyjafjarðar* 1973:359

⁴⁴ *Byggðir Eyjafjarðar* 1990:760-761

landkosta völdust þar til búsetu menn sem nutu mikils álits hjá almenningi og hlutu valdamikil embætti. Sagan segir frá því að á 16. öldinni hafi búið í Möðrufelli Ari Jónsson lögmaður, sonur Jóns Arasonar biskups og bróðir Þórunnar húsfreyju á Grund. Hann var tekinn af lífi ásamt föður sínum og bróður árið 1550. Í Möðrufelli var holdsveikraspítali fyrir Norðlendingafjórðung frá árinu 1653 til ársins 1848. Í Möðrufelli bjó séra Jón Jónsson hinn lærði frá 1798 til 1839 en á þeim árum þjónaði hann Grundarþingum. Hann var talinn mikill fræðimaður á ýmsum sviðum, einkum trúarbragða einnig orti hann ljóð um andleg efni. Hann var einnig vel að sé í búnaðarmálum og hagfræði og skrifaði margar ritgerðir um þau efni. Núverandi ábúendur á Möðrufelli eru þau Bjarni Rúnar Guðmundsson og Ragnheiður Austfjörð.⁴⁵

⁴⁵ *Byggðir Eyjafjarðar* 1990:782

2.6 Grýtubakkahreppur

Hreppnum var áður skipt niður í fimm sveitahluta. Þeir voru Laufskálakjálkinn, Dalsmynni, Höfðahverfi, Látraströnd og Fjörður. Skiptingin fór eftir landslagi en í dag eru Fjörður farnar í eyði og Látraströndin einnig. Stór á rennur um Grýtubakkahreppinn en það er Fnjóská sem rennur til vesturs í gegnum Dalsmynni og kemur fram úr klettagili skammt norðan við Laufás.⁴⁶ Fjölbreytt atvinnulíf er í hreppnum en stærstu atvinnuvegirnir eru sjávarútvegur sem gerður er út frá Grenivík, en allt frá landnámi hefur sjósókn lagt grunninn að atvinnulífi staðarins. Fyrr á tímum var mikil hákarlaútgerð í Grýtubakkahreppnum og um tíma var staðurinn einn sá öflugasti á landinu í veiðum á hákarli og útflutningi á lýsi aðallega til Kaupmannahafnar.⁴⁷ Í sveitinni eru mjólkurframleiðsla, sauðfjárrækt og kartöflurækt mikilvægustu atvinnugreinarnar Höfðhverfingar hafa einnig verið í forustusveit loðdýrabænda frá því að loðdýrarækt hófst fyrir alvöru hér á Íslandi.

Skólahald í Grýtubakkahreppi nær aftur til ársins 1892. Þá var rekinn þar barnaskóli með farskólasniði á vegum hreppsins og fjár aflað til hans með frjálsum framlögum hreppsþúa. Þessi skóli var rekinn í það minnsta til 1905. Reglulegt skólahald hófst í Grýtubakkahreppi með fræðslulögunum 1907. Skóli samkvæmt þeim komst þó ekki á fyrr en 1911. Á árunum 1911-1925 var farskóli í hreppnum. Voru oftast haldin fjögur til fimm námskeið yfir veturinn á jafn mörgum bæjum. Nemendur voru 8-15 á hverju námskeiði sem stóð í tvo mánuði. Samtals var farskólinn rekinn á 13 bæjum í hreppnum á farskólatímanum: Laufási, Skarði, Nesi, Lómatjörn, Grýtubakka, Hóli, Höfða, Kljáströnd, Grenivík, Miðgörðum, Gröf, Svínárnesi, Þönglabakka og Kaðalstöðum. Oftast var skólahald á Lómatjörn, fjórtán sinnum.⁴⁸ Hér síðar í kaflanum verður fjallað nánar um Laufás. Einnig munum við fjalla lítillega um Laufáskirkju

⁴⁶ *Byggðir og bú Suður-Pingeyinga* 1985:55

⁴⁷ *Standbyggðir Mið-Norðurlands* 2000:128

⁴⁸ Ágrip af sögu skólans.[Án árs].Vefslóð:

http://www.grenivikurskoli.is/index.php?act=submenu&act_id=28&link_text=Um%20skólann. Heimasíða Grenivíkurskóla.

2.6.1 Laufás

Þekktasti staðurinn í sveitinni er sennilega kirkjujörðin Laufás, þar var fyrst reist hús árið 1840 en svo var gamli burstabærinn reistur í tíð séra Björns Halldórssonar á árunum 1866 – 1870 og var þá elsta húsið lagfært um leið. Þykir Laufás mjög stílhreinn burstabær og er til marks um íslenska burstabæi en er þó mun stærri en flestir aðrir slíkir. Algengt var að um 20-30 manns byggju í bænum því Laufás var stórbýli sem þótti mikil kostajörð á sínum tíma. Síðast var búið í bænum árið 1936 og í dag er hann varðveittur sem minjasafn. Til eru mjög nákvæmar lýsingar af húsaskipan í Laufási allt frá árinu 1559.⁴⁹

Ljóst er að Laufás hefur alla tíð verið stórbýli og gefur því ekki raunhæfa mynd af lífi almúgans í landinu. Laufás hefur tekið miklum breytingum í aldanna rás og bærinn þróast úr hefðbundnum gangabæ í burstabæ. Á átjándu öld var notkun timburs farin að aukast á landinu og um 1750 var stofan í Laufási orðin þiljuð í hól og gólf og glergluggar komnir á hana. Árið 1768 eru stafnar hússins orðnir þiljaðir og eftir ýmsar breytingar er frambæjarhúsunum rutt í burtu árið 1877 og ný sett í staðinn.⁵⁰ Þar með varð burstabærinn til og hafði þá fengið það útlit sem enn má sjá í Laufási

Margir merkir menn hafa setið í Laufási. Einn þeirra er séra Björn Halldórsson hann flutti þangað ásamt konu sinni, Sigríði Einarsdóttur, og syni þeirra hjóna, árið 1852 og vígðist til prests sama ár. Hann var prestur í Laufási þar til hann var bráðkvaddur þann 19. desember 1882. Séra Björn var eitt af kunnustu sálmaskáldum landsins og samdi m.a. hinn kunna jólasálm „Sjá himins opnast hlið”. Byggingarnar í Laufási þóttu fögur fyrirmynd svo og búskapurinn allur. Reglusemi og þrifnaður innan húss sem utan einkenndu búskapinn og frú Sigríður var einhver sú mesta búkona sem þekktist þá. Hún var þekkt fyrir hjálpssemi og góðmennsku í garð fátæklinga og var hjúum sínum afar góð. Það er haft eftir séra Birni að undirstaða búskaparins sé „að láta hjúin eiga það gott og fara vel með allar skepnur”.⁵¹ Í Laufási völdust líka bestu hjú sem vól var á og fengu þau vel borgað hjá þeim hjónum. Sumardagurinn fyrsti var mikill hátíðisdagur. Þá fengu hjúin frídag, utan þeirra sem sáu um skepnuhald en þau fengu það endurgoldið á einhvern hátt. Hjúin fengu allt kaupið sitt þann dag fyrir utan það sem hafði farið í föt eða annað slíkt.⁵² Mikið var um sumargjafir en minna um jólagjafir. Jólin voru samt ekki síður haldin hátíðleg en nú gerist. Utan við venjulegt skepnuhald voru önnur hlunnindi sem fylgdu jörðinni nýtt og má þar nefna silungs- og

⁴⁹ Hörður Ágústsson 1987:264

⁵⁰ Hörður Ágústsson 1987:274

⁵¹ Bolli Gústafsson 1994:112

⁵² Bolli Gústafsson 1994:112

laxveiðar, einnig var æðavarp í Laufási. Séra Björn lagði mikla alúð í æðavarpíð og stundaði það sjálfur. Við fráfall hans voru hreiðrin hálf þriðja þúsund en við komu hans voru þau einungis tíu. Séra Björn skildi eftir sig vísindalegar skýrslur um ákveðna þætti náttúrufarsins, t.d. æðavarp og ísrek á Eyjafirði. Frostaveturinn mikli 1880-1881 reyndist erfiður, ekki einungis vegna kuldans heldur líka vegna þess að ísinn var svo mikill á firðinum að ekki var hægt að róa eftir fiski. Æðarkollurnar drápust og urðu matarbitar handa soltnum ísbjörnum sem komu á land. Hins vegar tókst mönnum stundum að nýta sér hinn forna fjanda með því að veiða höfrunga í vökum á ísnum og hefur það eflaust verið björg í bú.⁵³

Laufáskirkja stendur rétt sunnan við gamla bæinn í Laufási, en hún var vígð árið 1865. Jóhann Bessason á Skarði hafði yfir umsjón með byggingu hennar en Tryggvi Gunnarsson sá um að reisa hana. Kirkjan er falleg með háan, veglegan turn og greinilegt að vandað var til verksins á sínum tíma. Söngloft er í kirkjunni og predikunarstólinn er frá 1698, en á honum eru útskornar myndir guðspjallamannanna fjögurra með Kristi fyrir miðju með ríkiseplið í vinstrihendi.⁵⁴

2.6.2 Grenivík

Þormóður Þorleifsson nam land í Grenivík en hann nam einnig Hvallátur og ströndina alla út til Þorgeirsfjarðar. Grenivík var góð jörð og eftirsóknaverð og þar sat sýslumaður Eyfirðinga, Jón Jónsson, á árunum 1727 til 1747. Kirkja var reist á Grenivík á árunum 1885 – 1886, það er falleg bygging og hefur henni verið vel viðhaldið. Árið 1912 var svo reist við hana forkirkja og turn sem setur mikinn svip á bygginguna. Henni var í fyrstu þjónað af Höfðapresti en við komu séra Árna Jóhannessonar var gert sérstakt Grenivíkurprestakall. Séra Árni þjónaði Grenivíkingum allt til ársins 1927 en þá sameinuðust Grenivíkurprestakall og Laufásprestakall og þar með leið prestsseta á Grenivík undir lok. Prestsetrið fékk nýtt hlutverk og var því breytt í læknabústað og höfðu Héraðslæknar þar aðsetur allt til ársins 1977 en þá var opnuð Heilsugæslustöð á Grenivík sem er þjónað af læknum frá Akureyri.

Byggð tók að myndast á Grenivík uppúr aldamótum 1900 og árið 1934 voru þar komin 16 hús. Eitt af þessum húsum var skóla- og samkomuhús sem var reist árið 1925. Í því voru tvær kennslustofur og stór samkomusalur uppi með sviði. Húsið þótti afar veglegt álítu sumir að þetta hefði verið myndarlegasta samkomuhús í sveitum á Íslandi á þeim tíma. Gegndi það því hlutverki allt til ársins 1981 en þá fluttist skólhaldið í nýtt húsnæði sem rúmar alla

⁵³ Bolli Gústafsson 1994:113-114

⁵⁴ *Byggðir og bú* 1985:61

starfsemina. Þar hefur einnig verið reist íþróttahús og sundlaug.⁵⁵ Nemendur Grenivíkurskóla eru 65 veturinn 2005-2006. Þeir voru flestir rúmlega 90 um miðjan 9. áratuginn en fækkaði á fimmtán árum alveg niður í 43. Nú er nemendum að fjölga aftur og ef fram fer sem horfir þá verða nemendur skólans orðnir 70 áður en langt um líður. Íþróttahúsið gegnir einnig hlutverki samkomuhúss á staðnum. Árið 1947 var útgerðarfélag stofnað til að halda utan um fiskvinnsluna og útgerð og fékk það nafnið Gjögur. Árið 1964 var tekið til við að byggja höfn á Grenivík og í framhaldi af því var hlutafélagið Kaldbakur hf. stofnað sem rak frystihús á Grenivík og var langstærsti atvinnurekandinn í sveitarfélaginu. Í dag er rekin myndarleg útgerð frá Grenivík á vegum Frosta hf., Hlaða hf. Og hins áður nefnda Gjögurs hf.. Einnig er stunduð töluverð smábátaútgerð. Ýmis önnur fyrirtæki eru á Grenivík og má þar nefna Sparisjóð Höfðhverfinga, sem er næst elsti starfandi sparisjóður á landinu en hann var stofnaður 1. janúar 1879, Vélsmiðjuna Vík, harðfiskverkunina Darra og lyfjafyrirtækið PharmArctica. Einnig er rekið gisti- og veitingahús í elsta húsi Grenivíkur en það ber nafnið Miðgarður og var reist árið 1914. Í dreifbýlinu er stundaður hefðbundinn landbúnaður ásamt loðdýra- og kartöflurækt. Í dag búa um 300 íbúar á Grenivík og um 100 manns í sveitinni sunnan við Þorpið.⁵⁶

⁵⁵ Byggðir og bú 1985:90-91

⁵⁶ Um sveitarfélagið Grýtubakkahrepp.[Án árs]. Vefslóð:

http://www.grenivik.is/index.php?option=com_content&task=view&id=4&Itemid=3. Heimasíða Grenivíkur.

3. Aðferðafræðin

Til að kanna þekkingu nemenda á grunnskólaaldri á sögu- og grenndarvitund í Eyjafirði lögðum við fyrir könnun sem innihélt tuttugu lokaðar spurningar, þ.e. spurningar sem aðeins eitt rétt svar var við, sem tengdust sögu og staðháttum úr Eyjafirði. Við beittum meginlægum rannsóknaraðferðum þar sem við vorum aðeins að fiska eftir hlutlægum gögnum sem við söfnuðum síðan saman og könnuðum. Úrtakið voru nemendur úr 10. bekk og 6. bekk í Síðuskóla og Oddeyrarskóla á Akureyri og í tveimur sveitaskólum í Eyjafirði, þ.e. Grenivíkurskóla og Hrafnagilsskóla. Í 10. bekk skólanna á Akureyri tóku 36 nemendur þátt og 37 úr 6. bekk. Nemendur frá Akureyri voru því alls 73. Í sveitaskólunum tóku alls 29 nemendur úr 10. bekk þátt en 24 úr 6. bekk, samanlagt 53. Þátttakendur í könnuninni voru þannig alls 126 úr skólum á Akureyri og sveitaskólum í Eyjafirði. Með því að fá nemendur bæði frá Akureyri og úr sveitaskólum vildum við kanna hvort munur væri á þekkingu nemenda á þessum þáttum eftir því hvort nemendur búa í þéttbýli eða dreifbýli. Ástæðan fyrir því að við völdum 6. og 10. bekk er að samkvæmt *Aðalnámskrá grunnskólanna* eiga nemendur sem lokið hafa 5. bekk að hafa fengið kennslu um umhverfi næsta nágrenni síns og sögu þess. Ástæðan fyrir því að við ákváðum að hafa 10. bekk með var sú að við vildum kanna sögu- og grenndarvitund nemenda við lok grunnskólanáms.

Við lögðum sjálfir könnunina fyrir nemendur en eins og áður sagði innihélt hún tuttugu lokaðar spurninga. Voru þær í krossaspurningaformi þar sem nemendur völdu eitt svar af fjórum. Ástæða þess að krossaspurningar urðu fyrir valinu voru, að þau eru áreiðanleg og góð í að kanna þekkingu á staðreyndum, eins og við vorum að fiska eftir í okkar könnun.⁵⁷ Allir þátttakendur svöruðu og ætti því áreiðanleiki könnunarinnar að vera talsverður. Með því að fara í fjóra skóla vildum við fá sem fjölbreyttasta úrtak nemenda á grunnskólaaldri í Eyjafirði.

Af hinum tuttugu spurningum voru átta af þeim voru almennar spurningar um Eyjafjörð, en tólf spurningar voru síðan tengdar þeim þremur svæðum sem við framkvæmdum könnun okkar á. Hver nemandi fékk því fjórar spurningar sem tók til þekkingar á nánasta umhverfi hans. Röð spurninganna í könnunni var hins vegar tilviljunarkennd.

⁵⁷ Ingvar Sigurgeirsson 1996:22

3.1 Spurningar úr könnun

Hér fyrir neðan verða spurningarnar tuttugu raktar og stuttlega greint frá inntaki hvorrar þeirra. Spurningarnar sjálfar, ásamt svarmöguleikum við hverja þeirra má sjá í fylgiskjali 1.

1. Þessi spurning kannaði þekkingu nemenda á landnámi Helga magra í Eyjafirði og hvort nemendur gætu tímasett þann atburð í Íslandssögunni. Þessi spurning tengdist Hrafnagilshreppi þar sem Helgi magri settist að á Kristnesi.
2. Hér áttu nemendur að finna hvaða fjall af fjórum mögulegum væri ekki í Eyjafirði. Hér vildum við kanna almenna þekkingu nemenda á staðhátum í Eyjafirði.
3. Hér var spurt um lengstu draga landsins, Fnjóská. Vildum við athuga hvort nemendur vissu að hún rennur til sjávar í Grýtubakkarhreppi og tilheyrir spurningin því næsta nágrenni Grenivíkurskóla.
4. Þessi spurning kannaði þekkingu nemenda á sögu Akureyrar, þar sem spurt var um elsta hluta bæjarins, Innbæinn. Höfðaði þessi spurning því aðallega til nemenda í grunnskólunum á Akureyri
5. Að þessu sinni var tekið á söguþekkingu nemenda, þar sem þeir voru spurðir um Sighvat Sturluson af ætt Sturlunga. Hann bjó á Grund í Hrafnagilshreppi og höfðar spurningin því til nemenda á því svæði.
6. Hér var rannsökuð kunnáttu nemenda í landafræði Eyjafjarðar og þeir spurðir um Kaldbak, hæsta fjallið við utanverðan Eyjafjörð. Kaldbakur er í Grýtubakkarhreppi og spurningin er því tengd næsta nágrenni við Grenivíkurskóla.
7. Nú vildum við kanna þekkingu nemenda á byggingum á Akureyri og spurðum því um Lögmanshlíð, kirkju sem stendur fyrir ofan bæinn. Spurt var um nánasta umhverfi nemenda á Akureyri í þessari spurningu.
8. Hér vildum við forvitnast um þekkingu nemenda á landafræði, þar sem við spurðum um Kerlingu, hæsta fjall Norðurlands.

9. Í þessari spurðum við um tilgang byggingar Kristnesspítala og vildum kanna þekkingu nemenda á sögu og tilgangi byggingar hans. Kristnes er í nánasta umhverfi við Hrafnagilsskóla. Spítalinn var reistur til að hjúkra berklasjúklingum.

10. Hér var spurt um elsta hús á Akureyri, Laxdalshús, sem byggt var árið 1795. Með þessari spurningu vildum við athuga þekkingu nemenda á sögu Akureyrar og húsa bæjarins.

11. Hér spurðum við um Grenivík í Grýtubakkarhreppi og vildum við með spurningunni kanna þekkingu nemenda á byggðarlögum innan Eyjafjarðar. Einn skólanna er í Þorpinu.

12. Nú var spurt um Nonnahús. Vildum við, eins og í tíundu spurningu skoða þekkingu nemenda á húsum bæjarins og sögu þeirra. Með þessari spurningu vildum við aðallega kanna þekkingu nemenda á Akureyri á umhverfi sínu.

13. Hér spurðum við um Jón Arason, sem um tíma var prestur á Hrafnagili. Vildum við kanna söguþekkingu nemenda með þessari spurningu, sem vitaskuld beinist einkum að nemendum Hrafnagilsskóla.

14. Að þessu sinni var spurt um Laufás, þekktan kirkjustað við utanverðan Eyjafjörð, í nágrenni Grenivíkurskóla. Með henni vildum við athuga þekkingu nemenda á merkjum kirkjustöðum í Eyjafirði og staðsetningu þeirra.

15. Þessi spurning tók á þekkingu nemenda um byggðarlög í Eyjafirði. Nemendur áttu að finna hvaða byggðalag af fjórum mögulegum er ekki í Eyjafirði.

16. Þessi spurning fjallaði Hjalteyri og hvað staðurinn er þekktastur fyrir. Markmið spurningarinnar var að kanna þekkingu nemenda á síldarsöltun í Eyjafirði, en Hjalteyri var mikill síldarsöltunarstaður á árum áður.

17. Nú var spurt um eyjarnar Hrísey og Grímsey, en þær tilheyra Eyjafjarðarsvæðinu. Með þessari spurningu vildum við kanna hvort nemendur þekktu eyjarnar sem tilheyra Eyjafirði.

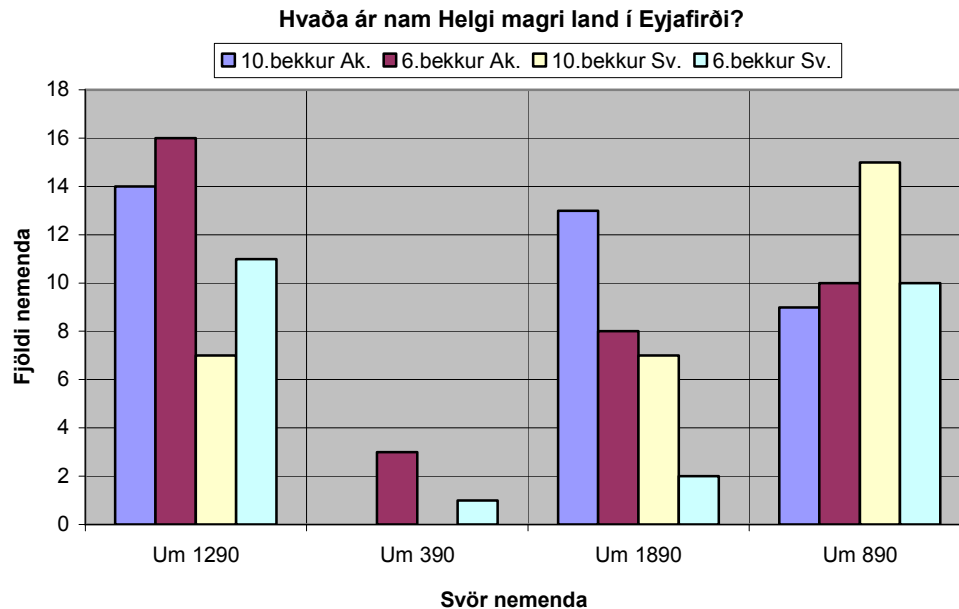
18. Hér var tekið á þekkingu nemenda í landafræði Eyjafjarðar og höfuðáttunum og þeir eru spurðir hvaða Skagi skilur að Eyjafjörð og Skagafjörð?

19. Hér vildum við kanna hvort nemendur fylgist með framþróun og mannlífi í Eyjafirði og framtíðaráætlunum í honum. Spurðum við um Héðinsfjarðargöng sem fyrirhuguð eru milli Siglufjarðar og Ólafsfjarðar.

20. Að lokum spurðum við um nyrstu byggðu eyju landsins, Grímsey. Eins og í átjándu spurningu vildum við kanna þekkingu nemenda á höfuðáttunum, almennri landafræðikunnáttu og hvort þeir gætu gert sér grein fyrir staðsetningu eyja við landið.

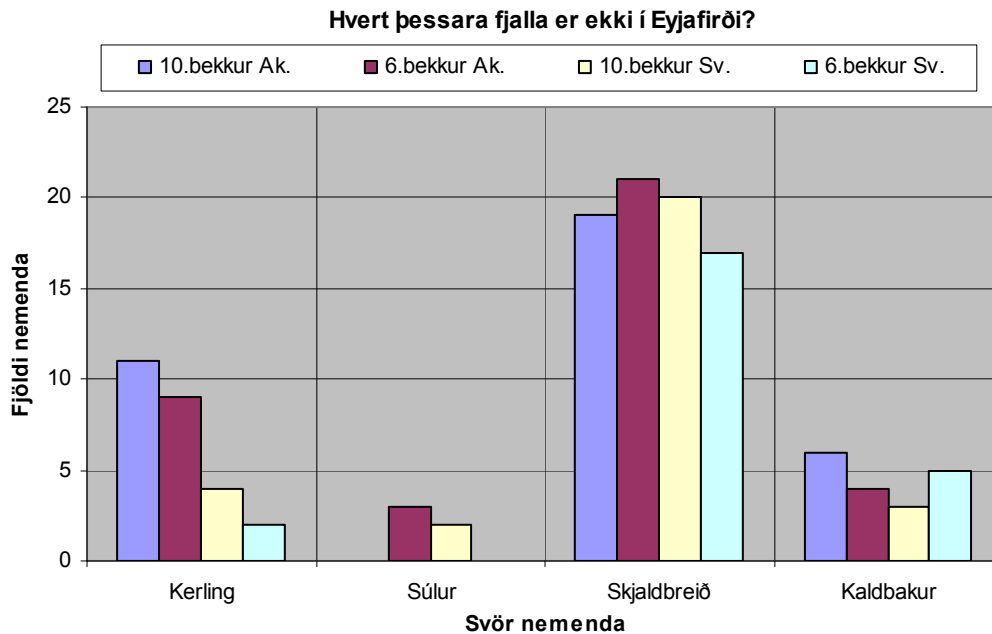
4. Niðurstöður

Í þessum kafla verður greint frá niðurstöðum könnunarinnar. Farið er í gegnum svör nemendanna eftir hverri spurningu fyrir sig.



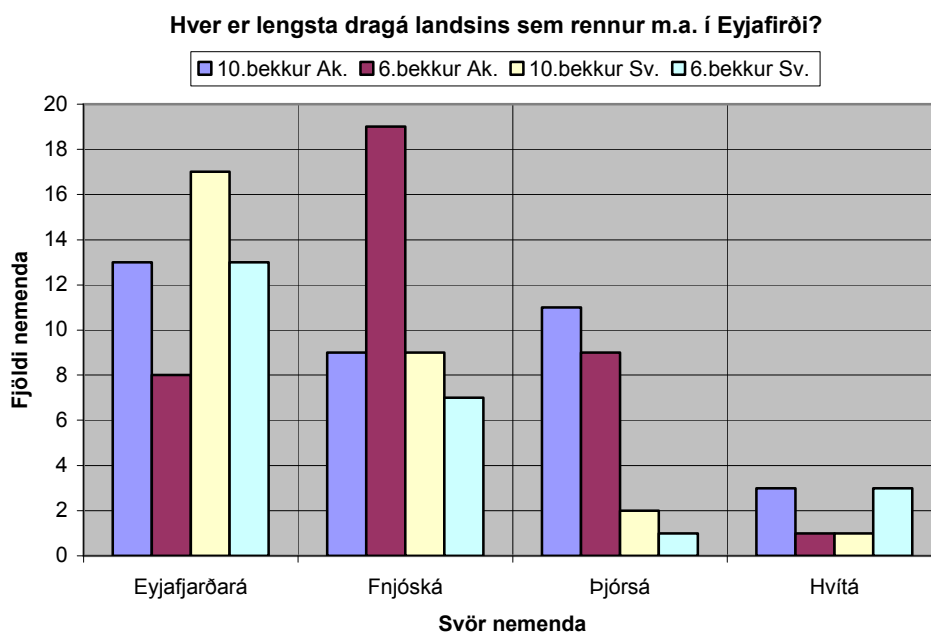
Mynd 1. Dreifing á svörum nemenda við spurningu 1

Í þessari fyrstu spurningu voru svarmöguleikarnir ártölin 390, 890, 1290 og 1890 en rétt svar er 890. Í 10. bekk á Akureyri svöruðu 9 nemendur af 36 rétt en það er 25% svarenda. Í 6. bekk á Akureyri voru 10 nemendur með rétt svar eða 27% svarenda. Í 10. bekk í sveitaskólunum var það rúmlega helmingur nemenda sem svöruðu rétt, eða 15 talsins. Í 6. bekk í sveitaskólunum svöruðu 10 nemendur rétt eða tæplega 42% svarenda.. Hér vekur það t.d. athygli að nokkurn veginn jafn margir og svara rétt telja 1290 rétt ártal og furðu margir segja 1890.



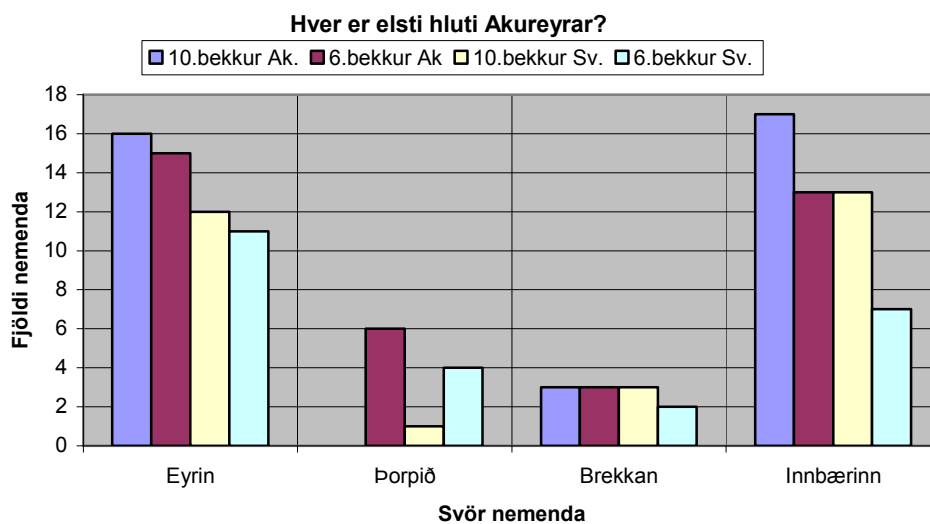
Mynd 2. Dreifing á svörum nemenda við spurningu 2

Gefin voru nöfn fjögurra fjalla, þrjú þeirra eru í Eyjafirði en eitt, Skjaldbreið, er ekki staðsett í firðinum. Voru svörin eftirfarandi: Í 10. bekk á Akureyri svöruðu 19 nemendur rétt eða 52,8%. 21 nemandi í 6. bekk á Akureyri svaraði Skjaldbreið, en það gerir 56,8% þeirra.. Í 10. bekk í sveitaskólanum svöruðu 69% nemenda rétt. Í 6. bekk í sveitaskólanum var hlutfall réttra svara 70,8%. Athygli vekur að nemendur völdu Kerlingu nokkuð oft.



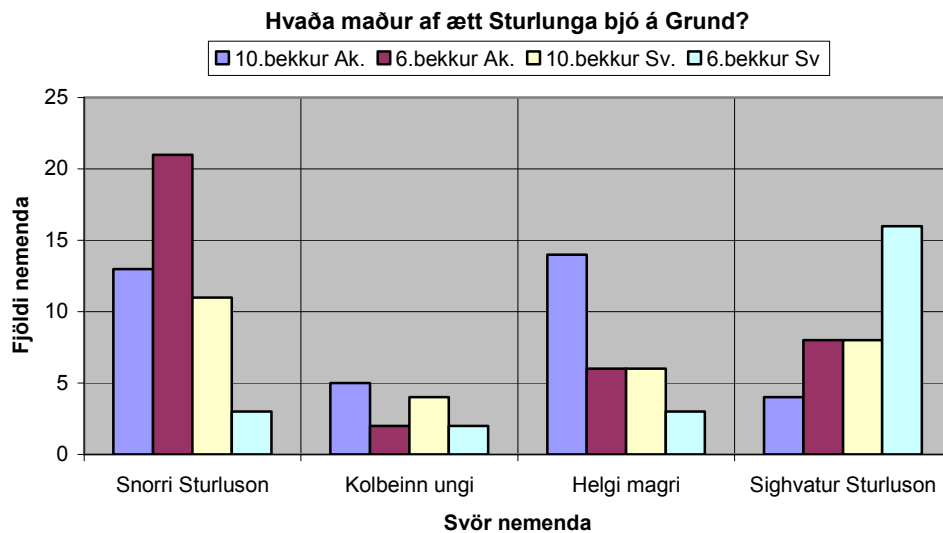
Mynd 3. Dreifing á svörum nemenda við spurningu 3

Við þessari spurningu voru svörin eftirfarandi: Í 10. bekk á Akureyri svöruðu níu nemendur rétt, sem gerir 25% hlutfall réttra svara. 19. 6. bekkingar, eða 51.4%, svöruðu rétt. Í sveitaskólunum voru níu nemendur í 10.bekki með níu rétt svör, eða 31% nemenda. Af 6.bekkingunum í sveitaskólunum svöruðu 7 spurningunni rétt eða 29,2% nemendanna. Þannig var það var aðeins einn bekkur af fjórum sem náði hlutfalli af réttum svörum upp fyrir 50%.



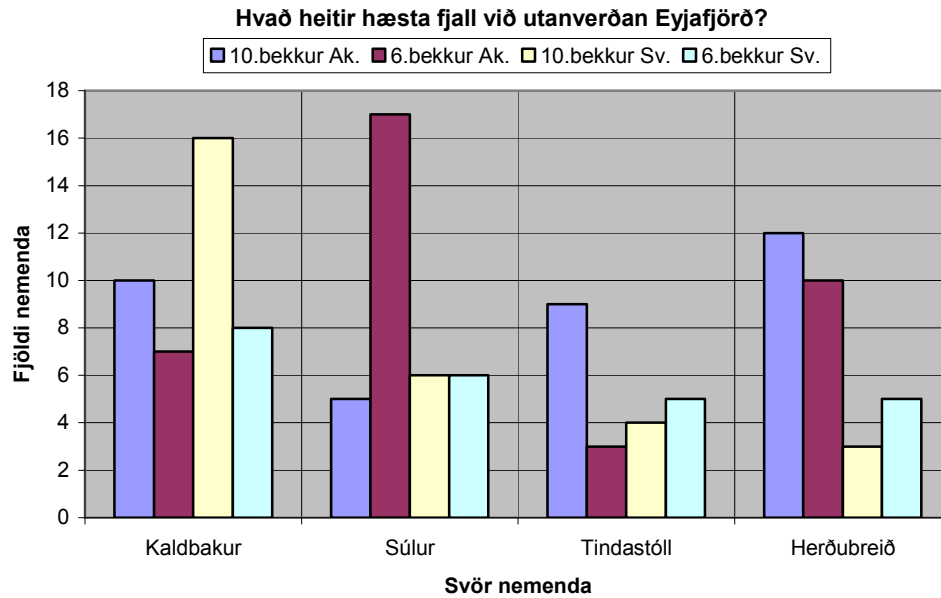
Mynd 4. Dreifing á svörum nemenda við spurningu 4

Niðurstöður þessarar spurningar voru að í 10. bekk á Akureyri voru 17 nemendur sem svöruðu að Innbærinn væri elsti hluti Akureyrar, en það gerir 47,2% hlutfall réttra svara. Í 6.bekki á Akureyri svöruðu 13 nemendur rétt en það er 35,1% nemenda. 44,8%, eða 13, 10.bekkinga í sveitaskólunum voru með rétt svar, 7 nemendur, 29,2% úr 6.bekki úr sveitaskólunum voru með rétt svar. Áberandi var hve mikið nemendur rugla Eyrinni og Innbænum saman.



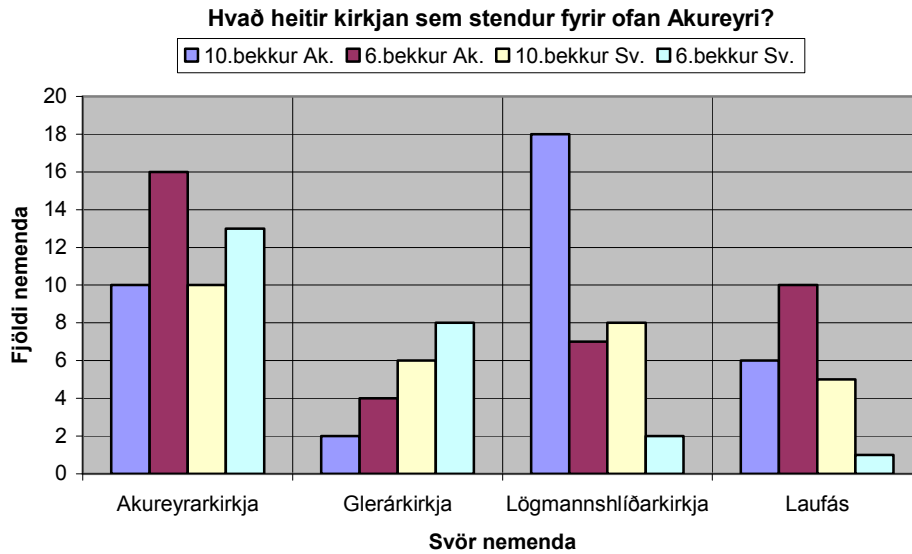
Mynd 5. Dreifing á svörum nemenda við spurningu 5

Í 10.bekk á Akureyri voru 4 nemendur með rétt svar, en það er 11,1% nemenda. Í 6. bekk á Akureyri svöruðu 8 nemendur rétt, en það er 21,6% 6. bekkinga á Akureyri. Í sveitaskólunum voru 8 nemendur í 10. bekk með rétt svör, en það er 27,6% nemendanna. Í 6.bekk voru hinsvegar 16 nemendur með rétt svar, en það er 66,7% nemendanna. Í Hrafnagilsskóla einum voru 72% nemenda með rétt svar, en þar sem þessi spurning tengist nánasta nágrenni þeirra með beinum hætti var búist við því að tíðni réttra svar yrði hæst þar. Að öðru leyti er tvennt áhugavert í þessum niðurstöðum. Það fyrra er hve fáir úr 10.bekk á Akureyri vissu rétt svar og svo hitt hve margir í 6. bekk úr sveitaskólunum vissu rétt svar sem er Sighvatur Sturluson.



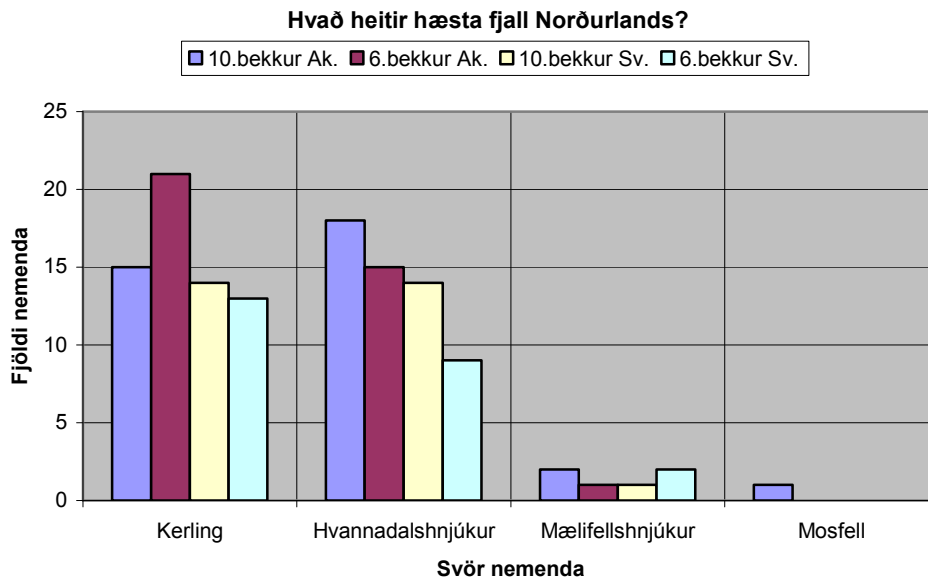
Mynd 6. Dreifing á svörum nemenda við spurningu 6

Á Akureyri voru 10 nemendur í 10. bekk með rétt svar en það er 27,8% nemenda. Í 6. bekk voru 7 nemendur með rétt svar en það er 18,9% nemenda. Niðurstöðurnar úr sveitaskólunum voru eftirfarandi: Í 10. bekk svöruðu 16 nemendur rétt en það er 55,2% nemenda. Í 6. bekk svöruðu 8 rétt eða 33,3% nemenda. Það kemur nokkuð á óvart hversu margir nemendur í 6. bekk á Akureyri halda að Sútur séu hæsta fjallið við utanverðan Eyjafjörð. Athygli vakti að aðeins 45% nemenda í 10. bekk á Grenivík svaraði rétt enda þótt Kaldbakur, sem var hið rétta svar gnæfi yfir þorpínu.



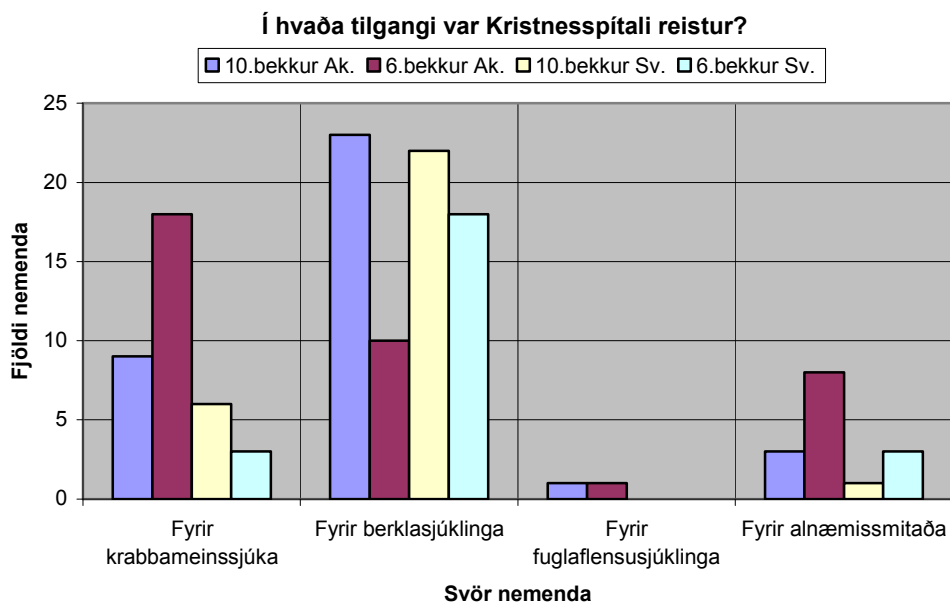
Mynd 7. Dreifing á svörum nemenda við spurningu 7

Við þessari spurningu komu 18 rétt svör frá nemendum í 10. bekk á Akureyri, sem er 50% nemenda, en í 6. bekk á Akureyri voru 7 nemendur með rétt svar, eða 18,9% nemenda. Í 10. bekk í sveitaskólunum þá svöruðu 27,6% rétt en það eru 8 nemendur. Hjá yngri nemendum í sveitaskólunum þá svöruðu 2 nemendur rétt en það er 8,3% svarenda. Það er nokkuð lágt hlutfall, en aðeins 2 af 24 nemendum í 6. bekk sveitaskólanna viti að Lögmanshlíðarkirkja er fyrir ofan Akureyri. Þó mátti búast við því að þekking nemenda frá Akureyri væri meiri á þessu atriði en þekking nemendanna í sveitaskólunum. Í því ljósi vekur í raun athygli að 10. bekkingar í sveitaskólunum koma en 6. bekkingar á Akureyri.



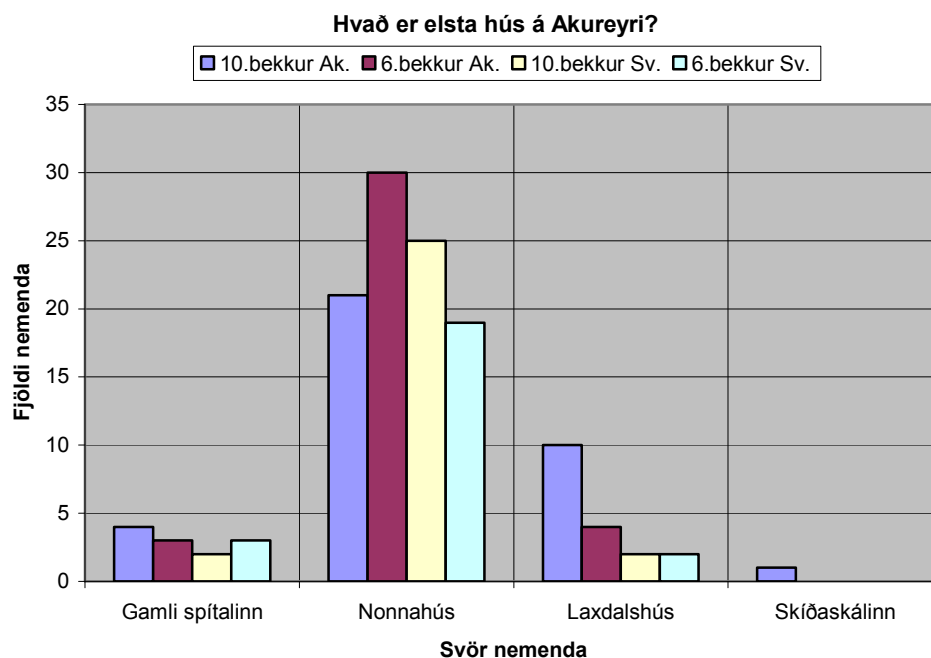
Mynd 8. Dreifing á svörum nemenda við spurningu 8

Í 10. bekk á Akureyri voru 15 nemendur, eða 41,7% með rétt svar, þ.e. Kerling. Í 6. bekk svaraði 21 nemandi rétt, en það gerir 56,8% hlutfall réttra svara. Í skólunum í sveitinni voru 14 nemendur úr 10. bekk með rétt svar, sem er 48,3% nemenda, en í 6. bekk voru 13, eða 54,2%, nemenda með rétt svar. Þess má geta að helmingur nemenda í 10. bekk á Akureyri taldi að Hvannadalshnjúkur væri hæsta fjall á Norðurlandi.



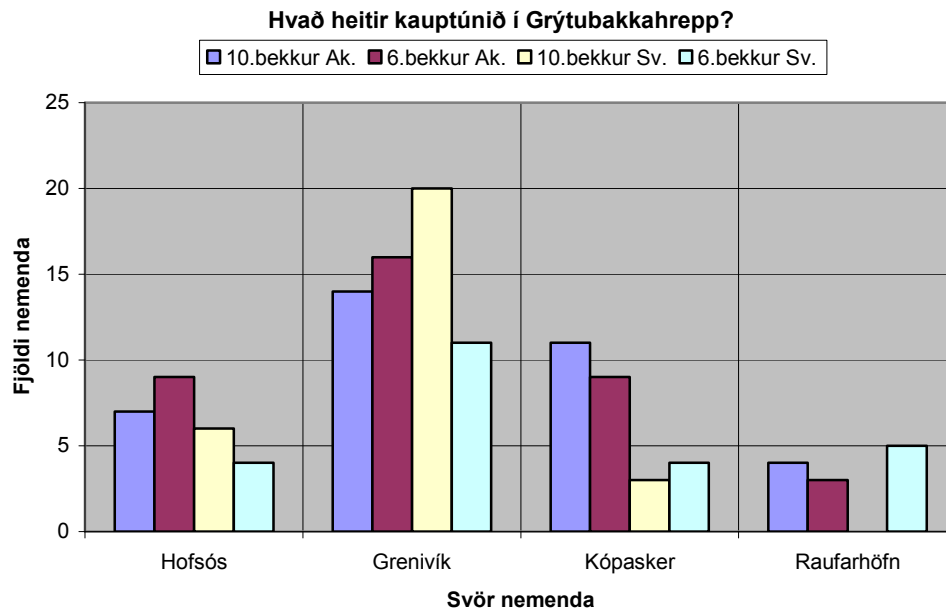
Mynd 9. Dreifing á svörum nemenda við spurningu 9

Á Akureyri vissu 23 nemendur í 10. bekk svarið við níundu spurningu, en það eru 63,9% nemenda í bekkjunum. Í 6. bekk voru það 10 nemendur sem svöruðu rétt, en það er 27% nemenda. Nemendur í 10. bekk sveitaskólanna voru 22 sinnum með rétt svar, en það er 75,9% nemenda. Í 6. bekk svöruðu 18 nemendur rétt, en það er 75% hlutfall réttra svara. Þessi spurning kemur vel út hjá flestum en þó sérstaklega hjá þeim nemendum sem koma úr sveitaskólunum. Nemendur í Hrafnagilsskóla skáru sig nokkuð úr en rúmlega 94% nemenda 10. bekkjar svöruðu rétt og tæplega 86% nemenda í 6. bekk. Má telja þetta í góðu samræmi við nálægð Kristnesspítala við Hrafnagil. Spítalinn var reistur til að hjúkra berklasjúklingum.



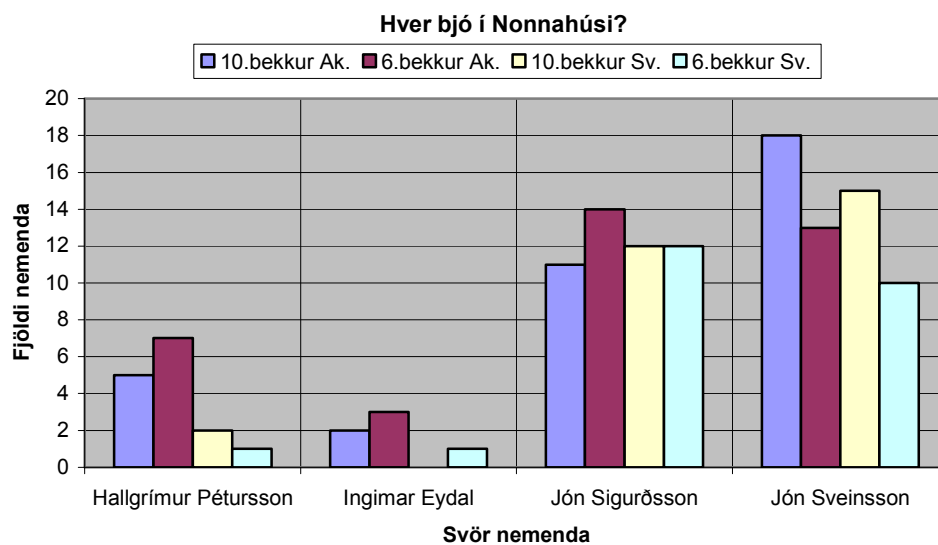
Mynd 10. Dreifing á svörum nemenda við spurningu 10

Svarið við þeirri spurningu um hvað sé elsta húsið á Akureyri er Laxdalshús. Í 10. bekk á Akureyri voru 10 nemendur með rétt svar, en það er 27,8% nemenda. Í 6. bekkjunum svöruðu 4 nemendur rétt sem 10,8% hlutfall réttra svara. Í 10. bekk í sveitaskólunum voru 2 nemendur með rétt svar, en það er einungis 6,9% nemendanna. Hjá 6. bekkjunum svöruðu einnig 2 nemendur rétt en, það gerir 8,3% nemenda. Það kemur greinilega í ljós hvaða hús nemendur telja vera elsta húsið á Akureyri en það er Nonnahús og skiptir þá ekki máli hvort nemendurnir eru í skóla á Akureyri eða í sveitunum í kring. Einnig vekur athygli að þótt nemendur á Akureyri séu vissulega með hærri tíðni réttra svara eru nemendurnir í sveitaskólunum, virðist þekking þeirra á húsum Akureyrar næsta lítil.



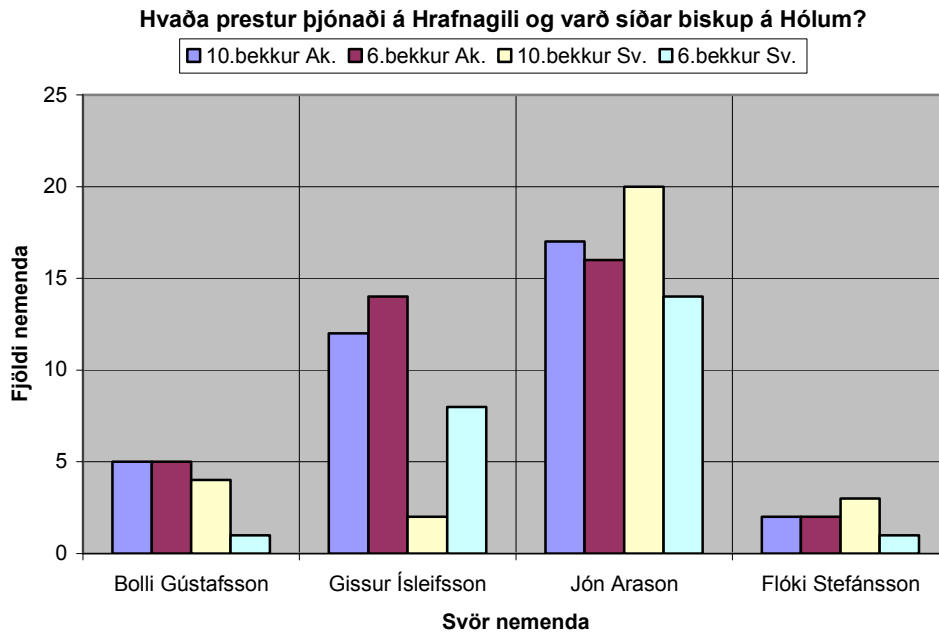
Mynd 11. Dreifing á svörum nemenda við spurningu 11

Það kom í ljós að í 10. bekk á Akureyri svöruðu 14 nemendur rétt, en það er 38,9% nemenda. Fjöldi nemenda í 6. bekk með rétt svar var 16, eða 43,2% nemendanna. Nemendur 10. bekkjar sveitaskólanna voru 20 sinnum með rétt svar en það er 69% nemendanna og í 6. bekk kom rétt svar hjá 11 nemendum en það er 45,8% nemenda. Hlutfall réttra svara í 10. bekk á Grenivík var 100% meðan hlutfall réttra svara í sama árgangi á Hrafnagili var 50%.



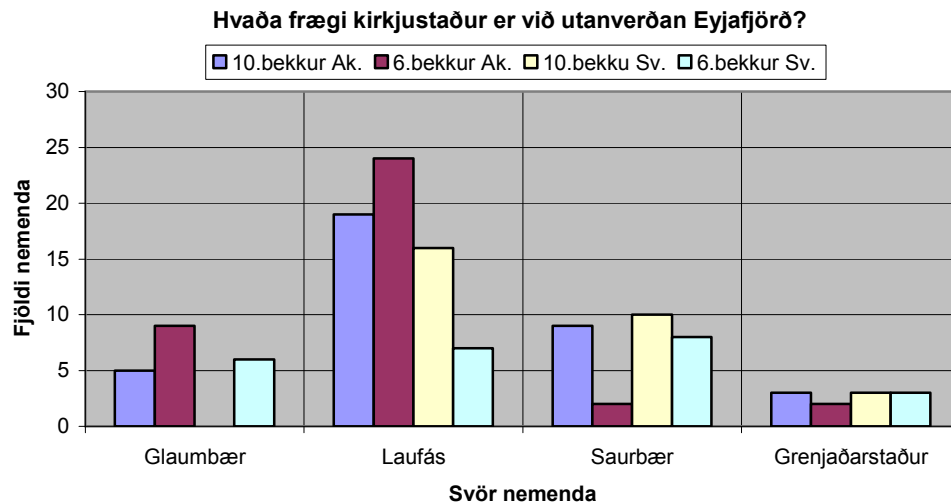
Mynd 12. Dreifing á svörum nemenda við spurningu

Í 10. bekk á Akureyri svöruðu 18 nemendur Jón Sveinsson, sem gerir 50% hlutfall réttra svara. Í 6. bekk var fjöldi þeirra nemenda sem vissu rétt svar 13, eða 35,1% nemenda. 10. bekkingar í sveitaskólunum svöruðu 15 sinnum rétt eða í 51,7% tilvika. Í 6. bekk kom rétta svarið 10 sinnum fram, eða hjá 41,7% nemenda. Það kemur greinilega fram hér að nemendur voru ekki vissir hvort það var Jón Sveinsson eða Jón Sigurðsson sem bjó í Nonnahúsi.



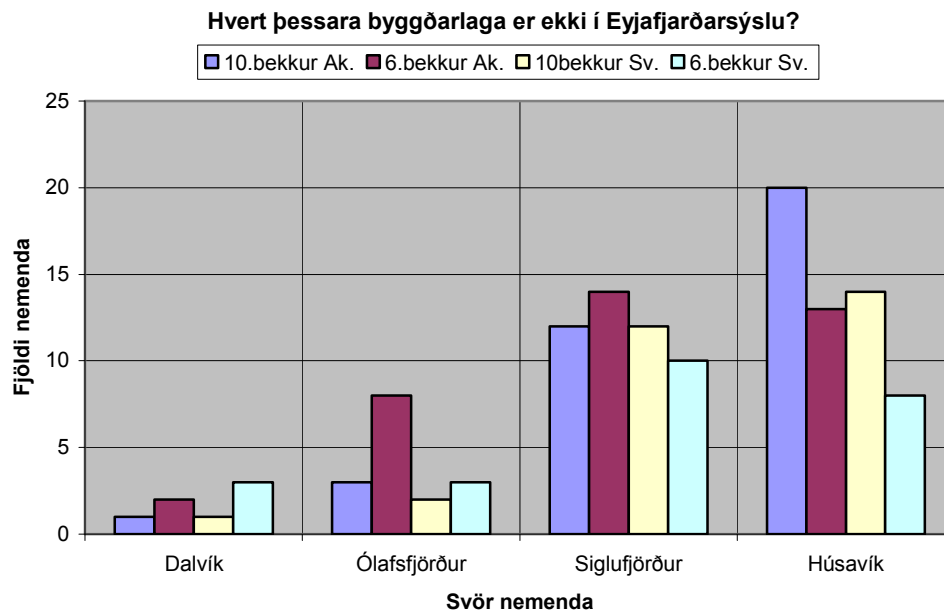
Mynd 13. Dreifing á svörum nemenda við spurningu 13

Í 10. bekk á Akureyri komu 17 nemendur, eða 47,2%, með rétt svar sem er Jón Arason. Í 6. bekk á Akureyri voru 16 nemendur með rétt svar, en það gefur 43,2% hlutfall réttra svara. Nemendur í 10. bekk í sveitaskólunum svöruðu 20 sinnum rétt, en það er 69% nemendanna. Nemendur í 6. bekk komu 14 sinnum með rétt svar, sem er 58,3% hlutfall réttra svara úr bekkjunum. Rétt svör dreifðust nánast jafnt milli sveitaskólanna og virðist ekki skipta máli þó Jón Arason hafi verið prestur á Hrafnagili.



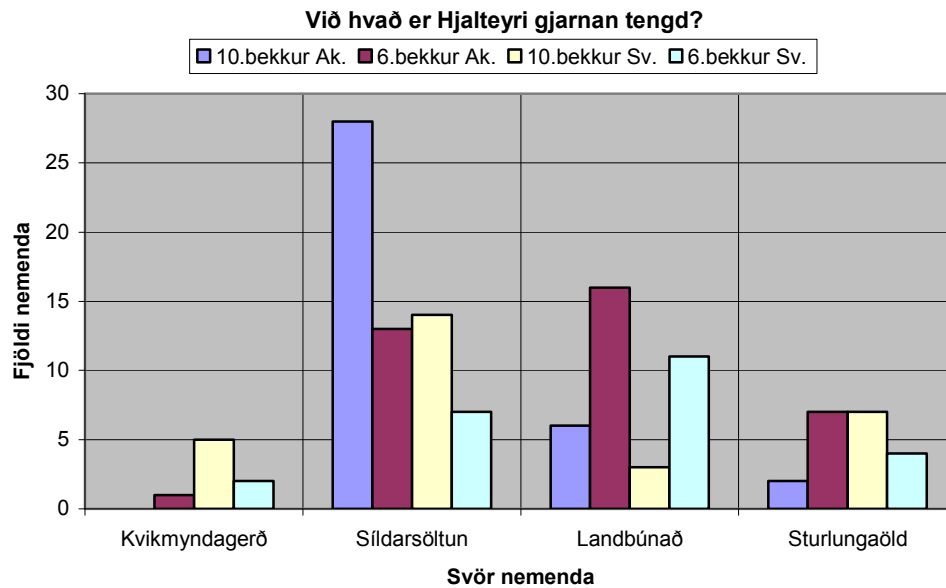
Mynd 14. Dreifing á svörum nemenda við spurningu 14

Með þessari spurningu er átt við Laufás og svöruðu nemendur í 10. bekk á Akureyri 19 sinnum rétt, eða 52,8% nemendanna. 6. bekklingarnir svöruðu spurningunni 24 sinnum rétt, en það er 64,9% nemendanna. Í sveitaskólunum svöruðu nemendur í 10. bekk þessari spurningu 16 sinnum rétt en það er 55,2% nemendanna. Í 6.bekki svöruðu 7 nemendur rétt en það er 29,2% nemendanna. Athyglivert er að sveitaskólarnir koma verr út í 6. bekk en skólarnir á Akureyri. Að sama skapi er þó rétt að geta þess að tæplega 73% nemenda í 10. bekk á Grenivík voru með rétt svar, en rúmlega 44% nemenda í 10. bekk á Hrafnagili svöruðu rétt. Allir nemendur úr 6. bekk á Grenivík vissu svarið, en 19% nemenda í saman árgangi í Hrafnagilsskóla. Nemendur á Grenivík komu vel út í þessari spurningu enda Laufás í næsta nágrenni Grenivíkur.



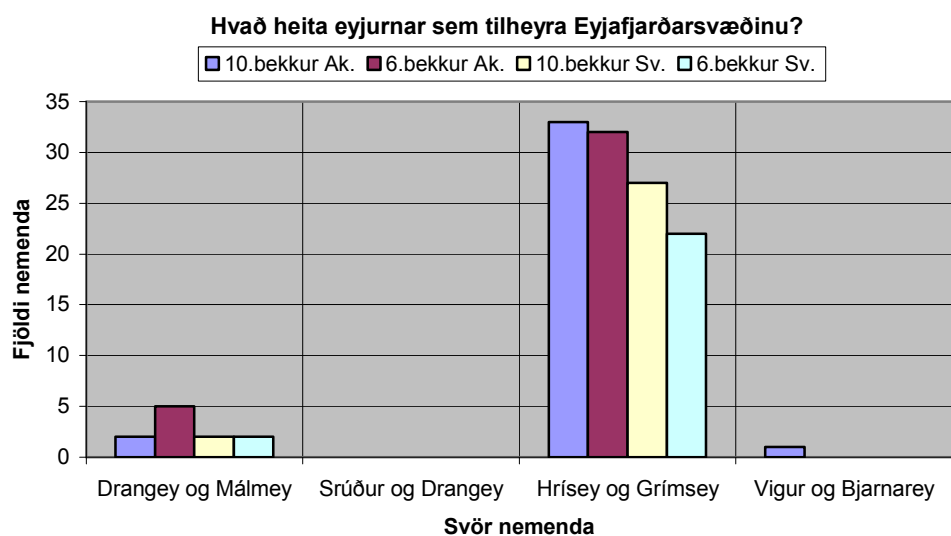
Mynd 15. Dreifing á svörum nemenda við spurningu 15

Það byggðarlag sem er ekki í Eyjafjarðarsýslu er Húsavík. Nemendur á Akureyri svöruðu þessari spurningu 20 sinnum rétt í 10. bekk, en það er 55,6% nemenda. 13 svöruðu hins vegar rétt í 6. bekk, eða 35,1% nemenda. Í sveitaskólunum svöruðu 14 nemendur í 10. bekk spurningunni rétt, en það er 48,3% nemenda. 6. bekkingar í sveitaskólunum svöruðu spurningunni 8 sinnum rétt, en það gerir 33,3% nemendanna. Það virðist sem nemendur væru að ruglast á Siglufirði og Húsavík. Þess má geta að tæplega 38% 6. bekkinga á Akureyri töldu að Siglufjörður væri rétta svarið á móti 35% nemenda sem svöruðu rétt. Einnig má geta þess 41% nemenda 10.bekkja úr sveitaskólunum taldi að Siglufjörður væri ekki í Eyjafjarðarsýslu á móti 48% nemenda sem svöruðu rétt.



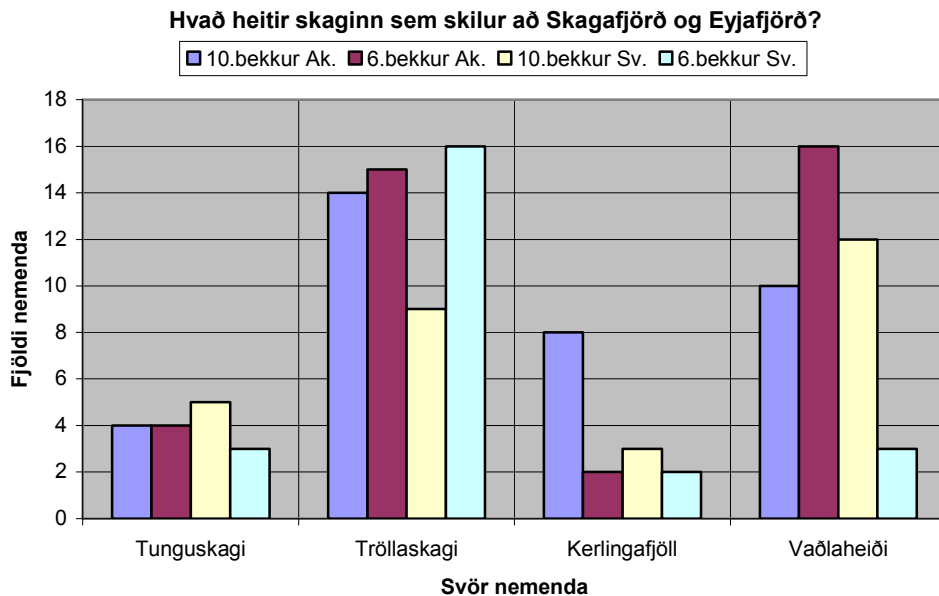
Mynd 16. Dreifing á svörum nemenda við spurningu 16

Nemendur í 10. bekk á Akureyri svöruðu 28 sinnum rétt, eða 77,8% nemendanna, og í 6. bekk var hlutfall réttra svara 35,1%, þ.e. 13 nemendur merktu við réttan svarmöguleika. Í skólunum í sveitinni voru nemendur í 10. bekk með rétt svar í 48,3% tilvika, en það eru 14 nemendur, og nemendurnir í 6. bekk voru með rétt svar í 7 tilvikum, en það er 29,2% nemenda. Það sem vekur athygli er að yngri nemendurnir telja að Hjalteyri sé helst þekktust fyrir landbúnað og hversu stórt hlutfall nemenda úr 10. bekkjunum á Akureyri svaraði rétt.



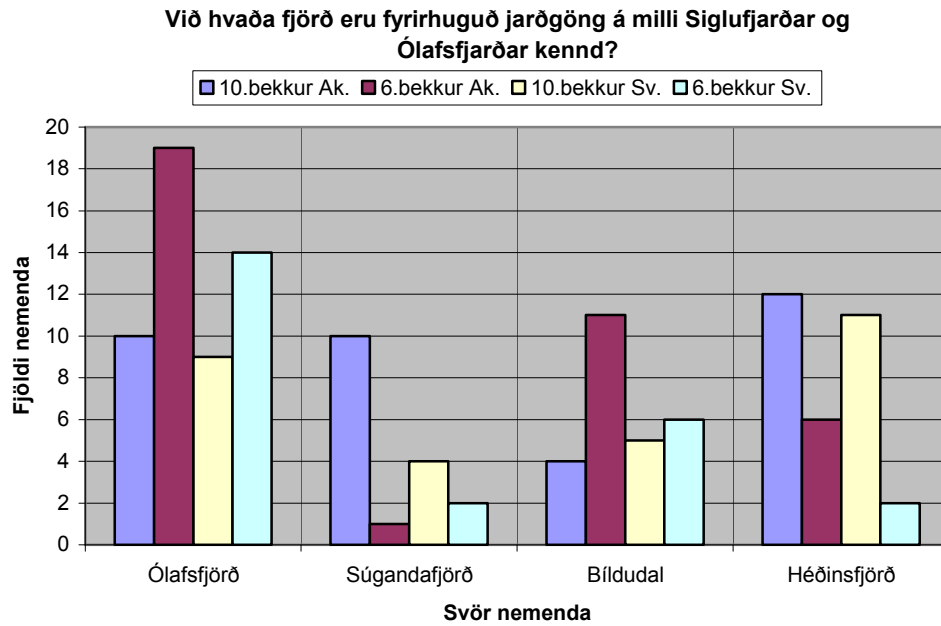
Mynd 17. Dreifing á svörum nemenda við spurningu 17

33 nemendur, eða 91,7%, í 10. bekk á Akureyri voru með rétt svar og 32 nemendur, eða 86,5% í 6. bekk.. Í sveitaskólunum voru nemendur í 10. bekk 27 sinnum með rétt svar, en það er 93,1% nemendanna. Í 6. bekk svöruðu 22 nemendur rétt, eða 91,7% svöruðu Grímsey og Hrísey, sem er rétt svar..



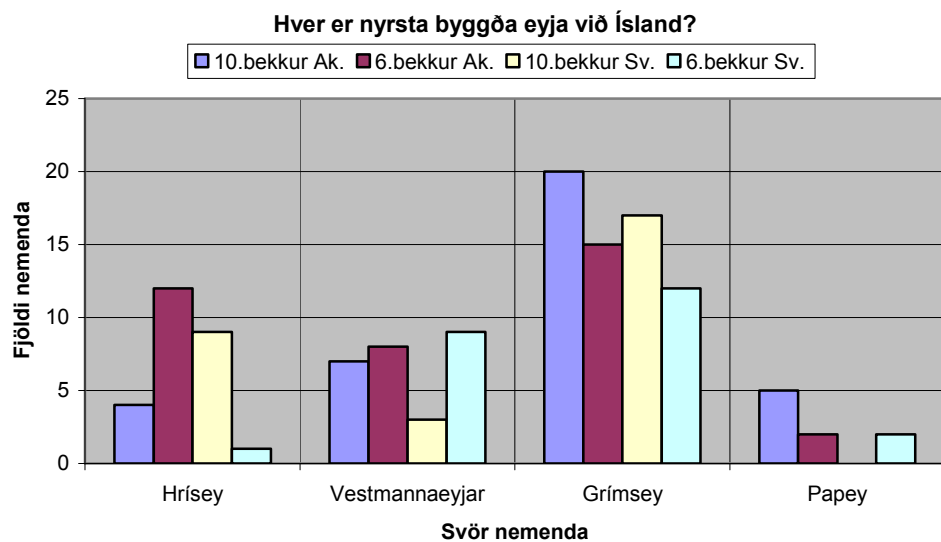
Mynd 18. Dreifing á svörum nemenda við spurningu 18

10. bekkingar á Akureyri svöruðu 14 sinnum rétt, eða 38,9% nemenda. Í 6. bekk voru 15 nemendur með rétt svar, en það er 40,5% nemendanna. Í sveitaskólunum voru nemendur í 10. bekk 9 sinnum með rétt svar, en það er 31% nemendanna og í 6. bekk var hlutfallið á rétt svar 66,7% en það eru 16 nemendur. Það vekur athygli hversu margir nemendur töldu að Vaðlaheiði væri rétta svarið við þessari spurningu, en hið rétta svar er Tröllaskagi.



Mynd 19. Dreifing á svörum nemenda við spurningu 19

Það voru 12 nemendur í 10. bekk á Akureyri sem vissu rétt svar, eða 33,3% nemenda. Í 6. bekk á Akureyri voru 6 nemendur með rétt svar, en það er 16,2% nemenda. Í sveitaskólunum voru nemendur í 10. bekk 11 sinnum með rétt svar, en það er 37,9% af nemendum og í 6. bekk voru, 2 nemendur með rétt svar en það er 8,3% nemendanna. Almennt er því tíðni réttra svara lág hér.



Mynd 20. Dreifing á svörum nemenda við spurningu 20

20 nemendur, eða 55,6%, í 10. bekk á Akureyri, vissu að Grímsey er nyrsta byggða eyjan við Ísland. Í 6. bekk á Akureyri voru 15 nemendur, eða 40,5% með rétt svar. Í sveitaskólunum voru nemendur í 10. bekk 17 sinnum með rétt svar, eða í 58,6% tilvika og nemendurnir í 6. bekk svöruðu 12 sinnum rétt, eða í 50% tilvika. Athygli vekur að allnokkrir nemendur telja að Vestmannaeyjar séu nyrsta byggða eyja við Ísland. Ástæðan gæti verið sú að nemendur rugla saman norðri og suðri.

5. Umræða

Niðurstöðurnar í kaflanum á undan sýna okkur það að nemendur hafa mjög misjafna þekkingu á sögu og staðhátum í Eyjafirði. Þannig virðist landnám Eyjafjarðar eitthvað að vefjast fyrir nemendum, en margir svöruðu að Helgi magri hefði numið land árið 1290 og einnig var þó nokkurt hlutfall svarenda sem taldi að landnám hefði átt sér stað fyrir rétt rúmum 100 árum eða 1890. Þegar nemendur voru spurðir um fjall sem ekki var í Eyjafirði, Skjaldbreið, var meirihluti svarenda með rétt svar. Einhvers misskilnings gæti hafa gætt þegar spurt var um lengstu dragá landsins, Fnjóská. Í spurningunni kemur fram að hún renni m.a. í Eyjafirði. Réttara hefði verið að segja að hún rynni til sjávar í Eyjafirði, en allnokkrir svöruðu Eyjafjarðará sem gæti stafað af orðalagi spurningarinnar.

Aldur virðist ekki skipta máli gagnvart hlutfalli réttra svara þar sem nemendur í 6. bekk vita oft svör við spurningum sem nemendur í 10. bekk vita ekki og öfugt. Námsefni í í sögu í 6. bekk er miðaldir þar sem Snorri Sturluson og aðrir Sturlungar gegna stóru hlutverki. 2/3 nemenda í 6. bekk í sveitaskólunum svöruðu spurningunni um Sighvat Sturluson rétt. Ástæðan gæti verið sú að annar skólinn er staðsettur nálægt Grund og kennarar hafa ef til vill lagt aukna áherslu á kennslu um ætt Sturlunga þar sem bærinn er í næsta nágrenni skólans. Aðeins tæplega þriðjungur nemenda í skólunum á Akureyri svaraði spurningunni rétt, en rúmlega helmingur þeirra svöruðu að Snorri Sturluson hefði búið á Grund. Mikil áhersla er lögð á þátt Snorra á þessu tímabili Íslandssögunnar og hefur hann væntanlega komið fyrstur upp í huga margra nemenda. Töluverður fjöldi nemenda í 6. bekk á Akureyri eða rétt tæplega helmingur telur að Súgur séu hæsta fjall við utanverðan Eyjafjörð. Nemendur virtust ekki átta sig á orðum eins og: „utanverðum“ og „nyrsta hluta“. Vakti það athygli okkar að helmingur nemenda á Grenivík svaraði vitlaust í þessari spurningu þar sem spurt var um Kaldbak, en fjallið setur mikinn svip á umhverfi Grenivíkur. Verið gæti að nemendur þar hafi ekki áttað sig á spurningunni. Einnig fannst okkur áhugavert að þriðjungur nemenda í 10. bekk á Akureyri heldur að Herðubreið sé hæsta fjall við utanverðan Eyjafjörð og fjórðungur Tindastóll. Tæplega 60% nemenda við 10. bekk svöruðu því með nöfnum á fjöllum sem ekki eru í Eyjafirði.

Í spurningunni um Lögmannshlíðarkirkju var það aðeins 10. bekkur á Akureyri sem kom vel út, en flestir hinna bekkjana svöruðu Akureyrarkirkja og bendir það til þess að nemendur hafi ekki lesið spurninguna nógu vel eða að lesskilningur þeirra sé slakur. Þegar við spurðum hins vegar um Kerlingu, hæsta fjall Norðurlands sem er í Eyjafirði var einn

svarmöguleikinn Hvannadalshnjúkur, hæsta fjall landsins. Margir nemendur svöruðu að hann væri hæsta fjall á Norðurlandi og skipti aldur og búseta ekki máli. Eina af ástæðum þessa teljum við vera þá að nemendur hafi kannski ekki lesið nægilega vel yfir spurninguna og önnur er sú að nemendur hafi einfaldlega verið að flýta sér. Það vakti athygli okkar að nokkuð margir nemendur svöruðu því að Kristnesspítali hefði verið reistur í þeim tilgangi að hjúkra krabbameinssjúklingum og alnæmissmituðum, en 70% nemenda í 6. bekk á Akureyri voru á því. Nonnahús er nemendum hins vegar greinilega ofarlega huga þegar rætt er um gömul hús á Akureyri og svaraði mikill meirihluti þeirra að það væri elsta hús á Akureyri í stað Laxdalshúss. Ástæðan geti verið sú að grunnskólarnir hafa verið duglegir að heimsækja Nonnahúsið og nemendur væntanlega látnir vinna verkefni tengd sögu þess, Samt sem áður virðist vera sem fullt nafn Nonna hafi eitthvað skolast til hjá nemendum, því margir svöruðu því að Jón Sigurðsson hefði búið í Nonnahúsi. Má velta fyrir sér hvort við hefðum átt að nota nafnið Jón við alla svarmöguleikana með mismunandi eftirnöfnum til þess að ganga úr skugga um að nemendur vissu fullt nafn hans því nafnið Jón er eiginlega gefið í nafninu „Nonnahús“. Hafandi sagt það er athyglisvert að nokkrir nemendur töldu að Hallgrímur Pétursson hefði búið í húsinu, þó erfitt sé að tengja Nonna-liðin í nafni hússins við nafn hans. Þegar svo var spurt um Þorpið í Grýtubakkahreppi, Grenivík, var meirihluti nemenda með rétt svar, en athygli vekur að sumir nemendur halda að þorp sem eru staðsett utan Eyjafjarðar, þ.e. Hofsóss og Kópasker séu í Grýtubakkahreppi.

Flestir svöruðu því rétt til að Jón Arason hafi verið prestur á Hrafngili en nokkrir nemendur á Akureyri svöruðu því að Gissur Ísleifsson hefði verið prestur á Hrafnagili. Flestir nemendur svöruðu því réttilega að Laufás væri frægur kirkjustaður við utanverðan Eyjafjörð, en helst voru það svör nemenda úr 6. bekkjum sveitaskólanna sem dreifðust á alla svarmöguleika. Margir nemendur töldu að Siglufjörður væri ekki í Eyjafjarðarsýslu þegar spurt var um byggðarlag sem ekki er í Eyjafirði. Húsavík var sá staður sem spurt var um og dreifðust svörin milli þessara staða.

Nemendur úr 10. bekk á Akureyri komu vel út úr spurningunni um Hjalteyri, en tæplega 80% nemenda vissu að þar var síldarsöltun á árum áður. Nemendur úr öðrum bekkjum, sérstaklega 6. bekkjunum tengdu Hjalteyri hins vegar við landbúnað. Getur verið að þeir að nemendur sem svöruðu því hafi hreinlega ekki vitað neitt um Hjalteyri og giskað á svárið. Sú spurning sem kom best út í heildina var sú er fjallaði um eyjarnar í Eyjafirði, Hrísey og Grímsey. Í þessari spurningu var aðein einn bekkur með svarhlutfall undir 90%. Ef til vill hefðum við getað sett nöfn Hríseyjar og Grímseyjar hvort í sínu lagi í fleira svarmöguleika og reynt þannig á nemendur, en við settum þær saman í einn svarmöguleika.

Ein spurningin hljóðaði svo: *Hvað heitir skaginn sem skilur að Skagafjörð og Eyjafjörð?* Virtist sú spurning vefjast mikið fyrir nemendum þar sem t.d. 43% nemenda í 6. bekk á Akureyri töldu að Vaðlaheiði skildi firðina að. Þegar nemendur voru spurðir um Fjörðinn sem Héðinsfjarðargöng eru kennd við dreifðust svörin nokkuð milli svarmöguleika, en flestir svöruðu Ólafsfjörður og Héðinsfjörður. Það vakti undrun okkar að þó nokkrir svöruðu Bildudalur þó að spurningin fæli í sér „*við hvaða fjörð eru fyrirhuguð jarðgöng kennd?*“ Talsvert margir, eða tæplega 40% nemenda í 6. bekk í sveitaskólunum, töldu að Vestmannaeyjar væru nyrsta byggða eyjan við Ísland í stað Grímseyjar. Bendir það til að nemendur séu ekki með höfuðáttirnar á hreinu og skiptir ekki máli á hvaða aldri nemendurnir eru.

5.1 Hvernig er grenndar- og söguvitund grunnskólanemenda í Eyjafirði?

Ein athyglisverðasta heildarniðurstaða könnunarinnar er sú að það er aðeins ein spurning þar sem hlutfall réttra svara er almennt mjög hátt, en þar spurðum við um eyjarnar Hrísey og Grímsey. Alls staðar annars staðar er hlutfall réttra svara uggvekjandi lágt þó af og til skriði það upp fyrir 50% í einhverjum bekknum eða staðnum. Almenn grenndarvitund virðist slök og nefna má í því samhengi að nemendur gera sér ekki grein fyrir hvort Skagafjörður sé vestan eða austan Eyjafjarðar.

Algennt er að nemendur þekki ekki áttirnar og rugluðu margir namar hugtökunum norður og suður saman. Nemendur vita flestir ekki hver elsti hluti Akureyrar er, en einnig gera þeir sér ekki grein fyrir staðsetningum fyrirbæra og hugtökum eins og „ofan við“, eins og sjá má af því að margir nemendur töldu að Akureyrarkirkja væri ofan við bæinn þegar spurt var Lögmannshlíðarkirkju. Svörin dreifðust oft ansi jafnt á milli svarmöguleika sem gæti stafað af því að sumir nemendur hafi ekki haft hugmynd um svarið og giskað. Margir nemendur virðast ekki gera sér grein fyrir landfræðilegri legu Eyjafjarðar og skynja ekki að fjörðurinn liggur norður- suður og virðast ekki geta gert grein fyrir næsta nágrenni fjarðarins, þ.e. hvaða fjallgarðar eru í honum og hvaða dalir liggja að honum. Þá kom fyrir að nemendur í sveitaskólunum vissu ekki í hvaða hrepp þeir voru staðsettir. Vissulega vissu margir nemendur í sveitaskólunum svörin við spurningunum úr sínu nánasta umhverfi, en hlutfall þessara nemenda var eftir sem áður lægra en gott getur talist.

5.2 Hvað er til ráða?

Eftir að hafa skoðað niðurstöðurnar er ljóst að margt mætti betur fara, þar sem grenndar- og söguvitund barna í Eyjafirði er ekki nógu góð. Við teljum að staða mála sé svipuð annarsstaðar á landinu þar sem úrtak okkar ætti að gefa ágæta mynd af börnum á grunnskólaaldri á Íslandi. Leggja þyrfti meiri áherslu á heimabyggðina í kennslu á samfélagsfræðigreinum, þar sem nemendur fengju góða tilfinningu fyrir sínu nánasta umhverfi og áhugi vaknaði á að fræðast meira um sína heimabyggð og staðhætti hennar. Færa mætti kennsluna meira út fyrir vegg skólans, en með vettvangsferðum komast nemendur meira í snertingu við viðfangsefni þess sem tekið er fyrir. Efla þarf námsefnisgerð um heimabyggð, enda er ekki mikið framboð af slíku námsefni þar sem lögð er áhersla á eflingu grenndar- og söguvitundar. Þess vegna verða kennarar sem kenna um heimabyggðina að vera frjóir og fá nemendur í lið með sér með því að gera viðfangsefnið skemmtilegt. Nemendur hafa flestir einhverja grunnþekkingu á sínu nánasta umhverfi og það ætti því að vera auðveldara að kveikja áhuga þeirra á að vita meira. Lítið er lagt upp úr þekkingu á örnefnum í landafræðikennslu grunnskóla og er umfjöllun oft almenns eðlis og teljum við að efla mætti hana með betra námsefni og fjölbreyttari kennsluaðferðum.

Foreldrar hljóta að gegna mikilvægu hlutverki í að fræða börn sín um nánasta umhverfi sitt þeirra. Frá vögg hljóta þeir að kenna börnum sínum á umhverfi sitt, hvað skuli varast o.s.frv. Út frá þeim niðurstöðum sem hér birtast má draga þá ályktun að foreldrar séu alls ekki nógu duglegir við að kenna börnum sínum um næsta nágrenni sitt, örnefni sem þar er að finna og sögu þess og menningu. Foreldrar og grunnskólinn eiga að okkar mati að sjá um að fræða börnin. Ef foreldrarnir hafa ekki áhuga eða getu eða aðstæður eru þannig að þeir geti ekki frætt börn sín um umhverfið sitt verður það einvörðungu hlutverk skólans. Að okkar mati er best að þessir þættir vinni saman um fræðslu á nánasta umhverfi, vegna þess að oft kunna foreldrar sögur, ljóð eða spakmæli sem tengjast því sem barnið var að læra í skólanum og með því dýpkar þekking barnsins.

6. Lokaorð

Saga og staðhættir Akureyrar, Grýtubakkahrepps, og Hrafnagilshrepps, hafa hér verið rakin í stórum dráttum. Við höfum fjallað um hugtökin grenndar- og söguvitund og birt og túlkað niðurstöður könnunar á þekkingu eyfirskra nemenda um sögu og staðhætti í heimahéraði þeirra. Meginniðurstaða þessarar könnunar er sú að grenndarvitund nemendanna er almennt fremur slök og virðist full ástæða til þess að grípa til einhverra róttækra aðgerða til að auka þekkingu nemenda og vekja skóla og kennara til umhugsunar um mikilvægi þeirra fræða sem grenndarfræði eru.

Ef saga og helstu einkenni Eyjafjarðar eiga ekki að glatast með komandi kynslóðum þarf eitthvað að gera. Skólinn ætti að vera sá aðili, ásamt foreldrum, sem miðlar þessari þekkingu til næstu kynslóðar, því annars er hætt við að menning okkar Íslendinga drukki í tölvuleikjum og alls kyns afþreyingu sem ungt fólk kys frekar en að afla sér aukinnar þekkingar á umhverfi sínu. Almenn vakning þyrfti að eiga sér stað hjá skólum, kennurum og foreldrum um hvert stefnir í þessum málum og Menntamálaráðuneytið þyrfti að skipuleggja útgáfu námsefnis í grenndarkennslu

7. Heimildaskrá

Aðalnámskrá grunnskóla. Samfélagsfræði. 1999. Reykjavík, menntamálaráðuneyti.

Akureyri í tölum. 2005. Vefslóð: <http://www.akureyri.is/lifsins-gaedi/tolulegar-upplýsingar/>
(Sótt 21.03.2006)

Ágrip af sögu skólans. [án árs]. Vefslóð:

http://www.grenivik.is/grenivikurskoli/index.php?act=submenu&act_id=28&link_text=Um%20skólann. (Sótt 28.02.2006)

Bolli Gústavsson. 1994. *Ljóðmæli / Björn Halldórsson í Laufási.* [Reykjavík] Skálholtsútgáfa.

Bragi Guðmundsson. 1999. „Af vefnaði og öðrum verkum“. *Ný menntamál.* 17:2. 32-37.

Bragi Guðmundsson. 2000. „Grenndarfræði“. *Líf í Eyjafirði*, bls. 18-58. Ritstjóri: Bragi Guðmundsson. Akureyri, Rannsóknarstofnun Háskólans á Akureyri.

Búferlaflutningar. 2005. Vefslóð:

<http://www.hagstofan.is/?pageid=623&src=/temp/mannfjoldi/buferlaflutningar.asp>
(Sótt 30.03.2006)

Byggðir Eyjafjarðar fyrsta bindi. 1973. Ritnefnd: Ármann Dalmannsson, Eggert Davíðsson og Sveinn Jónsson. Akureyri, Búnaðarsamband Eyjafjarðar,

Byggðir Eyjafjarðar síðara bindi. 1990. Ritnefnd: Guðmundur Steindórsson, Jóhannes Sigvaldason og Kristján Sigfússon. Akureyri, Búnaðarsamband Eyjafjarðar,

Byggðir og bú Suður-Þingeyinga 1985. 1985. Ritnefnd: Helgi Jónasson, Jóhanna Á. Steingrímsdóttir og Erlingur Arnórsson. Reykjavík, Búnaðarsamband Suður-Þingeyjarsýslu.

Fróðleiksmolar um Eyjafjarðarsveit.[án árs]. Vefslóð:

<http://www.eyjafjardarsveit.is/Index/Stjornsyslan/FrodleikurumEyjafjardarsveit/>.

(Sótt 04.03. 2006)

Hörður Ágústsson. 1987. „Þróun húsaskipunar“. *Íslensk Þjóðmenning I uppruni og þjóðmenning*. 264-276. Ritstj. Frosti Jóhannsson. Reykjavík, Bókaútgáfan Þjóðsaga.

Ingvar Sigurgeirsson. 1996. *Listin að spyrja*. Reykjavík, Rannsóknastofnun kennara.

Jón Hjaltason. 1990. *Saga Akureyrar 1. bindi*. Akureyri, Prentverk Odds Björnssonar.

Jón Hjaltason. 1994. *Saga Akureyrar 2. bindi*. Akureyri, Ásprent.

Jón Hjaltason. 2004. *Saga Akureyrar 4. bindi*. Akureyri, Ásprent.

Nútímalegur skóli með fornar rætur. [án árs]. Vefslóð:

<http://www.ma.is/textar.asp?cat=textar&Yfl=1>. (Sótt 21. 03.2006)

Saga Háskólans á Akureyri 1987-2005. 2005. Vefslóð:

<http://www.unak.is/template1.asp?PageID=1245>. (Sótt 25.03. 2006)

Saga KEA. [án árs]. Vefslóð: <http://www.kea.is/?mod=sidur&mod2=view&id=9> (Sótt 25. 03. 2006)

Skólabærinn.[án árs]. Vefslóð: <http://www.akureyri.is/skolabaerinn/>. (Sótt 15.02. 2006)

Skólamál í Eyjafirði. [án árs]. Vefslóð: <http://www.eyjafjardarsveit.is/Index/Skolamal/> (Sótt 13.02.2006)

Snigill-skólanámskrá Brekkuskóla. 2005. Vefslóð:

<http://www.brek.akureyri.is/snigill/snigill.pdf>. (Sótt 13. 04. 2006)

Um sveitarfélagið Grýtubakkahrepp.[án árs]. Vefslóð:

http://grenivik.is/index.php?option=com_content&task=view&id=4&Itemid=3. (Sótt 23.02.2006)

Valgarður Egilsson.2000. „Strandbyggðir Mið-Norðurlands“. *Ferðafélag Íslands árbók 2000*.
73:119-140.Reykjavík, Prentsmiðjan Oddi .

Verkmenntaskólinn á Akureyri. [án árs].Vefslóð: <http://www.vma.is/page.asp?id=559>. (Sótt
21. 03. 2006)

Fylgiskjal 1

spurningalisti

Eyjafjörður

1. Hvaða ár nam Helgi magri land í Eyjafirði?

- a. Um 1290
- b. Um 390
- c. Um 1890
- d. Um 890

2. Hvert þessara fjalla er ekki í Eyjafirði?

- a. Kerling
- b. Sútur
- c. Skjaldbreið
- d. Kaldbakur

3. Hvað heitir lengsta dragá landsins sem rennur m.a. í Eyjafirði?

- a. Eyjafjarðará
- b. Fnjóská
- c. Þjórsá
- d. Hvítá

4. Hver er elsti hluti Akureyrar?

- a. Eyrin
- b. Þorpið
- c. Brekkan
- d. Innbærinn

5. Hvaða maður af ætt Sturlunga bjó á Grund?

- a. Snorri Sturluson
- b. Kolbeinn ungi
- c. Helgi magri
- d. Sighvatur Sturluson

6. Hvað heitir hæsta fjallið við utanverðan Eyjafjörð?

- a. Kaldbakur
- b. Súlur
- c. Tindastóll
- d. Herðubreið

7. Hvað heitir kirkjan sem stendur fyrir ofan Akureyri?

- a. Akureyrakirkja
- b. Gleráirkirkja
- c. Lögmannshlíðarkirkja
- d. Laufás

8. Hvað heitir hæsta fjall Norðurlands?

- a. Kerling
- b. Hvannadalshnjúkur
- c. Mælifellshnjúkur
- d. Mosfell

9. Í hvaða tilgangi var Kristnesspítali reistur?

- a. Fyrir krabbameinssjúka
- b. Fyrir berklasjúklinga
- c. Fyrir fuglaflensusjúklinga
- d. Fyrir alnæmissmitaða

10. Hvað er elsta hús á Akureyri?

- a. Gamli spítalinn
- b. Nonnahús
- c. Laxdalshús
- d. Skíðaskálinn

11. Hvað heitir kaupúnið sem staðsett er í Grýtubakkahreppi?

- a. Hofsós
- b. Grenivík
- c. Kópasker
- d. Raufarhöfn

12. Hver bjó í Nonnahúsi?

- a. Hallgrímur Pétursson
- b. Ingimar Eydal
- c. Jón Sigurðsson
- d. Jón Sveinsson

13. Á Hrafnagili sat merkur prestur sem síðar varð biskup á Hólum í Hjaltadal. Hvað hét hann?

- a. Bolli Gústafsson
- b. Gissur Ísleifsson
- c. Jón Arason
- d. Flóki Stefánsson

14. Hvaða frægi kirkjustaður er við utanverðan Eyjafjörð?

- a. Glaumbær
- b. Laufás
- c. Saurbær
- d. Grenjaðarstaður

15. Hvert þessara byggðalaga er ekki í Eyjafirði?

- a. Dalvík

- b. Ólafsfjörður
- c. Siglufjörður
- d. Húsavík.

16. Við hvað er Hjalteyri gjarnan tengd?

- a. Kvikmyndagerð
- b. Síldarsöltun
- c. Landbúnað
- d. Sturlungaöld

17. Hvað heita eyjurnar sem tilheyra Eyjafjarðasvæðinu?

- a. Drangey og Málmey
- b. Skrúður og Drangur
- c. Hrísey og Grímsey
- d. Vigur og Bjarnarey

18. Hvað heitir skaginn sem skilur að Skagafjörð og Eyjafjörð?

- a. Tunguskagi
- b. Tröllaskagi
- c. Kerlingafjöll
- d. Vaðlaheiði

19. Við hvaða fjörð eru fyrirhuguð jarðgöng milli Siglufjarðar og Ólafsfjarðar kennd?

- a. Ólafsfjörð
- b. Súgandafjörð
- c. Bíldudal
- d. Héðinsfjörð

20. Hver er nyrsta byggða eyja við Ísland?

- a. Hrísey
- b. Vestmannaeyjar
- c. Grímsey
- d. Papey

Fylgiskjal 2

Bréf til Skóladeildar Akureyrar

Skóladeild Akureyrarbæjar
Skólafulltrúi
Glerárgata 26, 1. hæð
600 Akureyri

Akureyri 6. febrúar

Efni: Lokaverkefni við Kennaradeild Háskólans á Akureyri.

Við undirritaðir erum namar á 3. ári við Kennaradeild Háskólans á Akureyri og erum að vinna að B.Ed. ritgerð okkar. Í rannsókn okkar ætlum við að kanna sögu-og grenndarvitund nemenda á grunnskólaaldri. Leiðsögukenndari okkar er Finnur Friðriksson, aðjunkt við Kennaradeild Háskólans.

Við hyggjumst leggja fyrir spurningalista fyrir nemendur í 6. og 10. bekk í Síðuskóla og Oddeyrarskóla. Rannsóknin er megindleg og úrtakið nemendur úr 4 bekkjum, einn úr hvorum árgangi í sitthvorum skólanum. Fjöldi nemenda verður þannig u.þ.b. 90. Engar persónulegar upplýsingar verðar skráðar, eingöngu kyn og í hvaða bekk viðkomandi er.

Öllum gögnum rannsóknarinnar verður eytt að lokinni úrvinnslu.

Með von um góð viðbrögð og fyrirfram þökk.

Ágúst I Ágústsson
Tröllagil 29, 303
603 Akureyri

Orri Stefánsson
Vættagil 5
603 Akureyri

Fylgiskjal 3

Svar skólafulltrúa Akureyrar



16.02.2006

Sælir

Ykkur er hér með veitt leyfi til þess að leita til skólastjóra grunnskóla Akureyrar til þess að fá leyfi þeirra til þess að leggja spurningarlista fyrir nemendur í þessum skólum. Ég bendi á að Skóladeild Akureyrar tilheyra eftirtaldir grunnskólar: Brekkuskóli, Oddeyrarskóli, Glerárskóli, Lundarskóli, Síðuskóli, Giljaskóli, Hlíðarskóli og Grunnskólinn Hrísey.

Ég óska eftir því að fá afrit af niðurstöðum rannsóknarinnar þegar þær liggja fyrir, allavegna úr þeim skólum sem tilheyra Skóladeild Akureyrar.

Virðingarfyllt

