

<i>Yfirlitstafla</i>	
<b>Staður:</b>	Háskólinn á Akureyri
<b>Deild:</b>	Viðskiptadeild
<b>Áfangi:</b>	Lok 2106
<b>Heiti verkefnis:</b>	Hvaða áhrif hefur menntun á laun fólks
<b>Verktími:</b>	02.01.2006 – 28.04.2006
<b>Nemandi:</b>	Ellen Dröfn Björnsdóttir
<b>Leiðbeinandi:</b>	Stefán B. Gunnlaugsson
<b>Upplag:</b>	5 eintök
<b>Blaðsíðufjöldi:</b>	77 blaðsíður
<b>Fjöldi viðauka:</b>	8

## Yfirlýsing höfundar

Akureyri, 28. apríl 2006

„Ég lýsi því hér með yfir að ég ein er höfundur þessa verkefnis og að það er ágóði eigin rannsókna“.

---

Ellen Dröfn Björnsdóttir

Akureyri, 28. apríl 2006

„Það staðfestist hér með að verkefni þetta fullnægir að mínum dómi kröfum til prófs í námskeiðinu LOK 2106“.

---

Stefán B. Gunnlaugsson

## Útdráttur á ensku

The objective of this study was to evaluate the effects of education on earning for individuals, to examine other financial values of education for the work market, and the costs of getting an education. The Internal Rate of Return (IRR) was calculated by using reports from the Institute of Labour Research Marketing and The Public Sector Labour Market Research Institute. Student loans were also taken into consideration.

The primary results of the study were that education affects peoples' earnings. Earnings over a lifetime rise with more education, despite the cost of earning an education. Research also shows that people look for other positive values as well when earning an education, for example the work environment, work morale and respect for the job. The results of the study clearly show that education pays off today when earnings and other social and employment factors are taken into account.

### **Key words:**

Education

Earnings

Internal rate of return (IRR)

Value of education

Employment situation

## Þakkarorð

Ég vil koma á framfæri þökkum til eftirtalinna aðila fyrir veittan stuðning og aðstoð:

- Fjölskylda mín fyrir að hjálpa mér í gegnum þetta nám með þolinmæði, þössun og vera alltaf til staðar.
- Ragnheiður Sigurðardóttir, vinkona mín, fær hjartans þakkir fyrir uppbyggilega gagnrýni og ábendingar.
- Kristín Sigfúsdóttir, móðir mín, fær hjartans þakkir fyrir að yfirfara málfar.
- Vilhjálmur Bjarnason, samstarfsmaður, fyrir að yfirfara verkefnið mitt, leiðbeina mér og svara öllum mínum spurningum.
- Hrafnhildur Arnkelsdóttir, deildarstjóri Launa- og kjaradeildar á Hagstofu Íslands, og yfirmaður minn, fyrir að hjálpa mér með verkefnið og leiðbeina mér.
- Edgar og Elvar fá hjartans þakkir fyrir að tilheyra lífi mínu.

**Gullkorn:** „Ekki verður bókvítið í askana látið“.

Akureyri, 28. apríl 2006

Ellen Dröfn Björnsdóttir

## Útdráttur

Fyrstu vikur janúarmánaðar fór fram rannsókn í formi gagnaöflunar þar sem leitast var við að svara rannsóknarspurningunni sem lagt var upp með í byrjun. Meginmarkmið rannsóknarinnar var að rannsaka hvaða áhrif menntun hefði á laun fólks.

Mælitækið, sem notast var við, voru gögn Kjararannsóknarnefndar og Kjararannsóknarnefndar opinberra starfsmanna á fimm starfsstéttum sem valdar voru af höfundum og deildarstjóra Launa- og kjaradeildar Hagstofu Íslands. Við undirbúning rannsóknarinnar var markmiðið að fá fram niðurstöðu um hvort það borgar sig að mennta sig í dag og hvaða önnur gildi menntun hefur fyrir einstaklinginn.

Meginniðurstöður voru þær að menntun hefur áhrif á laun fólks. Heildarævitekjur eru hærri eftir því sem menntun er meiri þó svo að tekið sé tillit til fórnarkostnaðar við að afla sér menntunar. Einnig kemur fram að það eru önnur gildi sem fólk er að sækjast í með því að mennta sig, því samkvæmt rannsóknum eru vinnuaðstæður, starfsandi, virðing fyrir starfi og margt annað jákvæðara eftir því sem menntunin er meiri. Ljóst er af niðurstöðum rannsóknarinnar að menntun borgar sig þegar tekið er tillit til launa og annarra félagslegra og atvinnulegra þátta eins og staðan er í dag.

### Lykilorð:

Menntun

Laun

Innri vextir - IRR

Gildi menntunar

Atvinnuástand

# Efnisyfirlit

1	Inngangur .....	1
2	Menntun og laun.....	2
2.1	Menntun .....	2
2.1.1	Hlutverk skóla .....	3
2.1.2	Grunnskólar .....	3
2.1.3	Framhaldsskólastig.....	4
2.1.3.1	Starfsnám.....	4
2.1.3.2	Stúdentspróf .....	5
2.1.4	Háskólastig .....	6
2.2	Gildi menntunar.....	6
2.2.1	Kunnátta og hugrænn þroski .....	8
2.2.2	Fjárhagslegur ávinningur.....	8
2.2.3	Vinnuáætlun .....	9
2.2.3.1	Þátttaka í félagasamtökum og félagslegur stuðningur.....	9
2.2.3.2	Sálfræðilegt og líkamlegt ástand .....	9
2.2.3.3	Fjölskyldan .....	10
2.2.3.4	Þátttaka í stjórnámálum.....	10
2.2.3.5	Gildi.....	10
2.2.3.6	Fritími.....	10
2.3	Laun.....	11
2.3.1	Kjarasamningar .....	11
2.3.2	Ráðningasamningar .....	11
2.3.3	Launakjör .....	12
2.3.4	Kjararannsóknarnefnd .....	13
2.3.5	Kjararannsóknarnefnd opinberra starfsmanna .....	14
2.4	Atvinnuástand.....	14
2.4.1	Atvinnuleysi .....	15
2.4.2	Atvinnuþátttaka .....	15
2.4.3	Atvinnuöryggi .....	16
2.5	Innri vextir menntunar.....	16
2.5.1	Kostnaður og afrakstur menntunar.....	17
2.5.2	Innri vextir.....	17
2.6	Kostnaður við menntun .....	19
2.6.2	Lánasjóður íslenskra námsmanna.....	19
2.6.2.1	Námslán.....	19
2.6.2.2	Lánskjör.....	20
3	Aðferðafræði rannsókna.....	21
3.1	Markmið rannsókna .....	21
3.2	Úrtak og þýði.....	22
3.2.1	Verkaþéttir í iðnaði og fiskvinnslu.....	23
3.2.2	Skrifstofufólk .....	24
3.2.3	Málsmiðir .....	24
3.2.4	Viðskiptafræðingar.....	25
3.2.5	Framhaldsskólakennarar.....	26
3.3	Mælitæki.....	27

3.4	Framkvæmd.....	27
3.5	Skráning og úrvinnsla gagna.....	28
3.5.1	Árslaun.....	28
3.5.2	Ráðstöfunartekjur.....	28
3.5.3	Námslán.....	28
3.5.4	Arðsemi menntunar (Innri vextir).....	29
4	Greining/Mat.....	30
4.1	Afkoma viðskiptafræðinga.....	30
	Afkoma framhaldsskólakennara.....	32
4.2	Afkoma skrifstofufólks.....	34
4.3	Afkoma málmsemiða.....	34
5	Umræða.....	35
6	Niðurstaða.....	37
7	Heimildaskrá.....	38
	Viðauki I.....	41
	Framhaldsskólar.....	41
	Atvinnuleysi eftir menntun 1996–2002.....	43
	Hlutfall starfandi eftir menntun 1996–2002.....	44
	Skýringar á ISCED-97.....	45
	Viðauki III.....	46
	Forsendur vegna lengdar námstíma:.....	46
	Viðauki IV.....	47
	Heildarlaun starfsstétta.....	47
	Verkamaður í iðnaði og fiskvinnslu.....	47
	Skrifstofumaður.....	47
	Málmsemiður.....	48
	Viðskiptafræðingur.....	48
	Framhaldsskólakennari.....	49
	Viðauki V.....	50
	Skilgreiningar á launa- og vinnutímahugtökum.....	50
	Útreikningur á ráðstöfunartekjum.....	52
	Viðauki VII.....	54
	Útreikningur á námslánnum vegna háskólamenntunar:.....	54
	Viðauki VIII.....	60
	Útreikningur á innri vöxtum.....	60

# Myndaskrá

Mynd 1. Líkan af hugmyndum Pallas (2000) um áhrif menntunar á fólk. ....	7
Mynd 2. Atvinnuleysi eftir menntun 2002 .....	15
Mynd 3. Hlutfall starfandi eftir menntun 2002 .....	16
Mynd 4. Afrakstur og kostnaður menntunar. ....	18
Mynd 5. Regluleg laun og heildarlaun verkafólks í iðnaði og fiskvinnslu .....	23
Mynd 6. Regluleg laun og heildarlaun skrifstofufólks.....	24
Mynd 7. Regluleg laun og heildarlaun málmsmiða .....	25
Mynd 8. Regluleg laun og heildarlaun viðskiptafræðinga .....	26
Mynd 9. Regluleg laun og heildarlaun framhaldsskólakennara.....	26
Tafla 1. Samanburður á viðskiptafræðingi og verkamanni .....	30
Tafla 2. Samanburður á viðskiptafræðingi og skrifstofumanni.....	30
Tafla 3. Samanburður á viðskiptafræðingi og málmsmiði.....	31
Tafla 4. Samanburður á framhaldsskólakennara og verkamanni .....	32
Tafla 5. Samanburður á framhaldsskólakennara og skrifstofumanni.....	32
Tafla 6. Samanburður á framhaldsskólakennara og málmsmiði .....	33
Tafla 7. Samanburður á skrifstofumanni og verkamanni .....	34
Tafla 8. Samanburður á málmsmiði og verkamanni .....	34



## Skilgreiningar

**Menntun (Education):** Skýring á menntun í íslensku Alfræðiorðabókinni (1990, bls. 493) er að hún sé þekking, þroski og færni sem fæst með skipulögðu námi. Markmið menntunar er að þroska líkamlega og andlega hæfileika manna og viðhalda menningararfi samfélagsins. Í þróuðum samfélögum eru sérstakar stofnanir sem veita menntun.

**Laun (Earnings):** Íslenska Alfræðiorðabókin (1990, bls. 519) skilgreinir vinnulaun sem laun, kaup: greiðsla fyrir vinnuframlag. Upphæð vinnulauna er jafnan ákveðin í kjarasamningi en þar er þó aðeins kveðið á um lágmarksupphæð þannig að vinnuveitanda er heimilt að semja við einstakling eða starfshóp um hærri greiðslu; miðast venjulega við unninn tíma; s.s. tíma-, viku- eða mánaðarlaun en stundum er samið um ákvæðisvinnu.

**Innri vextir (Internal rate of return (IRR):** Eun og Resnick (2004, bls 400-402) tala um innri vexti fjárfestinga þ.e. IRR. Stundum er þetta líka kallaðir afkastavextir. Innri vextir eiga að sýna samband kostnaðar og arðsemi fjárfestinga. Innri vextir eru þeir vextir sem þvinga núvirði fjárfestingar í núll.

**Gildi menntunar (Value of education):** Hér verður fjallað um hvaða gildi menntun hefur á líf einstaklinga þegar litið er til persónulegra og félagslegra þátta. Skoðuð verða tengsl menntunar við laun, álit á störfum, starfsánægja, starfsandi, fjölskyldulíf og fleiri þætti.

**Atvinnuástand (Employment situation):** Atvinnuástand fólks tengist með atvinnuþátttöku og atvinnuleysi, sem er á markaðnum hverju sinni. Fólk vill tryggja atvinnu og atvinnuöryggi til að geta búið við fjárhagslegt öryggi til að hlúa að fjölskyldu og þörfum.

# 1 Inngangur

Skýrsla þessi er afrakstur rannsóknar er unnin var í tengslum við lokaverkefni við Háskólann á Akureyri.

Meginmarkmið rannsóknarinnar var að svara:

*Hvaða áhrif hefur menntun á laun fólks?*

Auk þess voru settar fram eftirfarandi undirspurningar:

*Hefur menntun annað en fjárhagslegt gildi á vinnumarkaði?*

*Fer atvinnuástand eftir menntun?*

*Hver er kostnaðurinn við að vera í námi?*

*Hver er arðsemi menntunar milli starfsstétta?*

Tilgáta höfundar er sú:

*Að það skipti höfuðmáli í dag að mennta sig, bæði vegna launa og einnig vegna fjölbreytni þeirra starfa, sem í boði eru fyrir menntað og ómenntað fólk.*

Tilurð þessa verkefnis er að höfundur hefur unnið hjá Kjararannsóknarnefnd við gagnavinnslu í fjögur ár. Í janúar 2005 tók Hagstofa Íslands við verkefnum nefndarinnar og starfar höfundur þar við innleiðingu fyrirtækja og samskipta við þau. Þar sem höfundur telur sig hafa mikla þekkingu og áhuga á launamun og gagnavinnslu fannst honum mjög spennandi verkefni að kanna launagreiðslur út frá menntun, þar sem laun, sérstaklega hjá sérfræðingum, hafa hækkað mjög mikið á undanförunum árum. Höfundi fannst áhugavert að skoða hvort háskólamenntun er arðbær.

Uppbygging skýrslunnar er í þremur hlutum.

- Fræðileg umfjöllun um menntun og laun, vinnuumhverfi, atvinnuástand, kostnaður vegna menntunar og innri vextir.
- Aðferðafræði rannsóknar lýst og úrvinnsla hennar.
- Að lokum eru settar fram helstu niðurstöður skýrslunnar.

## 2 Menntun og laun

Allt frá skrifum Adams Smiths (1776) hafa menn gert sér grein fyrir því að þekking og sérhæfing eru forsendur hagvaxtar þó svo að mannauður hafi ekki verið hafður með í tölfræðilegum hagvaxtarlíkönnum fyrr en nú á allra síðustu árum. Mannauðsfræðin lítur á fjárfestingu í menntun eins og hverja aðra fjárfestingu (Becker, 1962, bls. 9-49). Einstaklingurinn sér fram á að með því að ganga menntavegin er hann að auka líkurnar á auknum tekjum eftir að námi lýkur. Með því hækkar hann vongildi núvirtra ævitekna, sem skilar sér aftur í hærra notagildi yfir ævina. Líkt og verksmiðjueigandinn skoðar fjárfestingu í samhengi við núvirtan tekjustraum, þá skoðar einstaklingurinn aukningu á framtíðartekjum sínum vegna fjárfestingar í menntun með fórnarkostnaðinn við að afla hennar. Arðurinn af fjárfestingunni eru launin, sem eru mismunandi á milli manna eftir menntun.

Schultz (1987, bls. 12) benti á að:

- Mannauð einstaklings er ekki hægt að framselja til annars aðila líkt og hefðbundinn auð.
- Mannauðurinn er bundinn einum og sama einstaklingi til dauðadags.
- Einstaklingurinn verður sjálfur að nýta mannauðinn. Nýtingin er fólgin í útseldum vinnutíma.
- Til að öðlast mannauð verður einstaklingurinn að fórna tíma til að byggja hann upp og til að hámarka ævitekjur sínar er betra að gera það fyrr en seinna á ævinni.

(Tryggvi Þór Herbertson, 1997, bls. 8)

### 2.1 Menntun

Nám felur í sér aukna hæfni, þekkingu og færni einstaklinga sem leiðir af sér tiltölulega varanlega breytingu á hegðun. (Gary Dessler, 2005)

Skýring á menntun í íslensku Alfræðiorðabókinni (1990, bls. 493) er að þekking, þroski og færni fáist með skipulögðu námi. Markmið menntunar er að

þroska líkamlega og andlega hæfileika manna og viðhalda menningararfi samfélagsins með sérstökum stofnunum sem veita menntun.

Menntun er auður sem aldrei verður frá manni tekin, hún yfirgefur engan en gerir öllum kleift að njóta sín og lífsins.

(Aðalnámskrá grunnskóla, 1999, bls. 5)

Samkvæmt aðalnámskrá grunnskóla (1999, bls. 5) hafa tugir þúsunda Íslendinga á öllum aldri stundað nám. Þeir eiga rétt á því að inntak námsins fullnægi afdráttarlausum kröfum. Námstímamann ber að nýta vel og stefna að góðum árangri með aga og skýrum markmiðum.

### 2.1.1 Hlutverk skóla

Jón Torfi Jónasson (1990, bls. 16) segir að skóli hafi í hugum flestra fyrst og fremst tvenns konar hlutverki að gegna.

- Skóli er menntastofnun, þar sem þess er vænst að fólk þroskist og dafni, öðlist menntun í víðum skilningi og geti notið margs fyrir bragðið.
- Skóli er vettvangur fræðslu, kennslu þar sem fólki gefst tækifæri til þess að afla sér markvissrar þekkingar um fjölmörg efni og þar er kennd færni af ýmsu tagi, ýmist almenns eðlis sem lestur og reikningur eða sérhæfðari greinar sem tengjast ákveðnum störfum.

### 2.1.2 Grunnskólar

Samkvæmt fyrstu og annari grein í lögum nr. 66/1995 um grunnskóla er sveitarfélögum skylt að halda skóla fyrir öll börn og unglunga á aldrinum 6 til 16 ára. Hlutverk hans, í samvinnu við heimilin, er að búa nemendur undir líf og starf lýðræðisþjóðfélags og er í sífelldri þróun. Skólinn skal temja nemendum víðsýni og efla skilning þeirra á kjörum fólks og umhverfi, á íslensku þjóðfélagi, sögu þess, sérkennum og einnig skyldum einstaklingsins við samfélagið. (Lög um grunnskóla nr. 66/1995)

### 2.1.3 Framhaldsskólastig

Langflestir nemendur hefja nám í framhaldsskóla strax að loknum grunnskóla. Um ýmsa kosti er að velja fyrir unga fólkið því samkvæmt heimasíðu Menntamálaráðuneytisins eru 38 starfandi framhaldsskólar í öllum kjördæmum landsins. (Sjá viðauka nr. 1)

Lög um framhaldsskóla taka því við lögum af skyldunámsstigi. Samkvæmt 1. gr. í lögum nr. 80/1996 segir að framhaldsskólar séu, fjölbrautaskólar, iðn- og verkmenntaskólar og menntaskólar, svo og skólar sem veita sérhæft nám á framhaldsskólastigi.

Samkvæmt 2. gr. er hlutverk framhaldsskóla að stuðla að alhliða þroska allra nemenda svo að þeir verði sem best búnir undir að taka virkan þátt í lýðræðisþjóðfélagi. Framhaldsskóli býr nemendur undir störf í atvinnulífinu og frekara nám. Framhaldsskóli skal leitast við að efla ábyrgðarkennd, víðsýni, frumkvæði, sjálfstraust og umburðarlyndi nemenda, þjálfa þá í öguðum og sjálfstæðum vinnubrögðum og gagnrýnni hugsun. Kenna þeim að njóta menningarlegra verðmæta og hvetja til stöðugrar þekkingarleitar.

(Lög um framhaldsskóla nr. 80/1996)

Markmið þessa skólastigs eru margvísleg en þó má greina þrjá rauða þræði:

- Framhaldsskóli hefur í mörgum tilvikum það hlutverk að undirbúa nemendur undir tiltekin störf, t.d. ýmsar iðnir, verslunar- eða heilsugæslustörf.
- Framhaldsskóli hefur það hlutverk að undirbúa nemendur undir frekara nám og þá fyrst og fremst háskólanám.
- Á framhaldsskólastigi sem og öðrum menntastofnunum er ætlað að sinna almennu menntunarhlutverki og í hugum margra er það engu veigaminna en hin tvö (Jón Torfi Jónasson, 1990, bls. 40).

#### 2.1.3.1 Starfsnám

Samkvæmt 25. gr. laga um framhaldsskóla nr. 80/1996 stuðlar starfsnám að almennri menntun nemenda. Starfsnám veitir nemendum undirbúning til,

annars vegar löggildra iðgreina sem leiða til lögverndaðra starfsstétta og hins vegar almenns starfsnáms. Einnig veitir það innsýn í hlutverk fyrirtækja og starfsfólks í atvinnulífinu. Starfsnám skiptist annars vegar á skóla og vinnustað eða eingöngu skóla. Námið er bæði bóklegt og verklegt sem myndar samfellda heild svo nemendur fái skilið tengsl fræðilegra og hagnýtra þátta. (Lög um framhaldsskóla nr. 80/1996)

Löggildar iðngreinar sem leiða til lögverndaðra starfstétta eru:

- bíliðngreinar,
- bygginga-og tréiðnir,
- fata-, skinna- og leðuriðngreinar,
- matvælagreinar,
- rafiðngreinar,
- snyrtigreinar.

Annað starfsnám er:

- heilbrigðisbrautir,
- sjávarútvegsnám,
- tölvu-, tækni- og hönnunarnám,
- uppeldisnám.

### 2.1.3.2 Stúdentspróf

Samkvæmt 16. gr. í lögum um framhaldsskóla nr. 80/1996 segir að nemendur geti valið um fjórar námsbrautir er leiða til stúdentsprófs innan framhaldsskólanna. Þær skiptast í:

- starfsnámsbrautir,
- bóknámsbrautir,
- listnámsbrautir,
- almennar námsbrautir.

Bóknámsbrautir veita undirbúning að námi á háskólastigi. Þær eru þrjár:

- tungumálabraut,
- félagsfræðabraut,
- náttúrufræðabraut.

Listnámsbrautir veita undirbúning að frekara námi í listgreinum sem fer fram í sérskólum eða í skólum á háskólastigi.

Almenn námsbraut er ætluð nemendum, sem ekki hafa gert upp hug sinn varðandi áframhaldandi nám, og einnig þeim nemendum sem uppfylla ekki skilyrði til inngöngu á lengri námsbrautir framhaldsskólans. Þessi leið getur veitt undirbúning fyrir nám á bók-, list- eða starfsnámsbrautum.

(Lög um framhaldsskóla nr. 80/ 1996)

#### 2.1.4 Háskólastig

Samkvæmt 2. gr. laga um háskóla nr. 136/1997 er hann menntastofnun sem skal veita nemendum sínum menntun til þess að sinna sjálfstætt vísindalegum verkefnum, nýsköpun og listum til þess að gegna ýmsum störfum í þjóðfélaginu þar sem æðri menntunar er krafist. Háskólar skulu miðla fræðslu til almennings og veita þjóðfélaginu þjónustu í krafti þekkingar sinnar. Samkvæmt 6. gr. laga um háskóla nr. 136/1997 eiga nemendur, sem hefja nám í háskóla að hafa lokið stúdentsprófi, öðru sambærilegu námi eða búa yfir jafngildum þroska og þekkingu að mati stjórnar viðkomandi háskóla.

(Lög um háskóla nr. 136/ 1997)

## 2.2 Gildi menntunar

Hér verður fjallað um hvaða gildi menntun hefur á líf einstaklinga þegar litið er til persónulegra og félagslegra þátta. Skoðaðar verða niðurstöður á rannsókn Pallas (2000) sem skoðar gildi menntunar hvað varðar áhrif á líf fólks út frá öðrum þáttum en fjárhagslegum ávinningi. Hann skoðar rannsóknir sem gerðar hafa verið um hvaða áhrif menntun hefur haft á líf fólks í Bandaríkjunum seinustu þrjá áratugi 20. aldar. Einnig verður farið yfir niðurstöður rannsóknar Gerðar G. Óskarsdóttur (2000) um tengsl menntunar við laun, álit á störfum og starfsánægju. Verslunarmannafélag Reykjavíkur sem í dag starfar undir heitinu

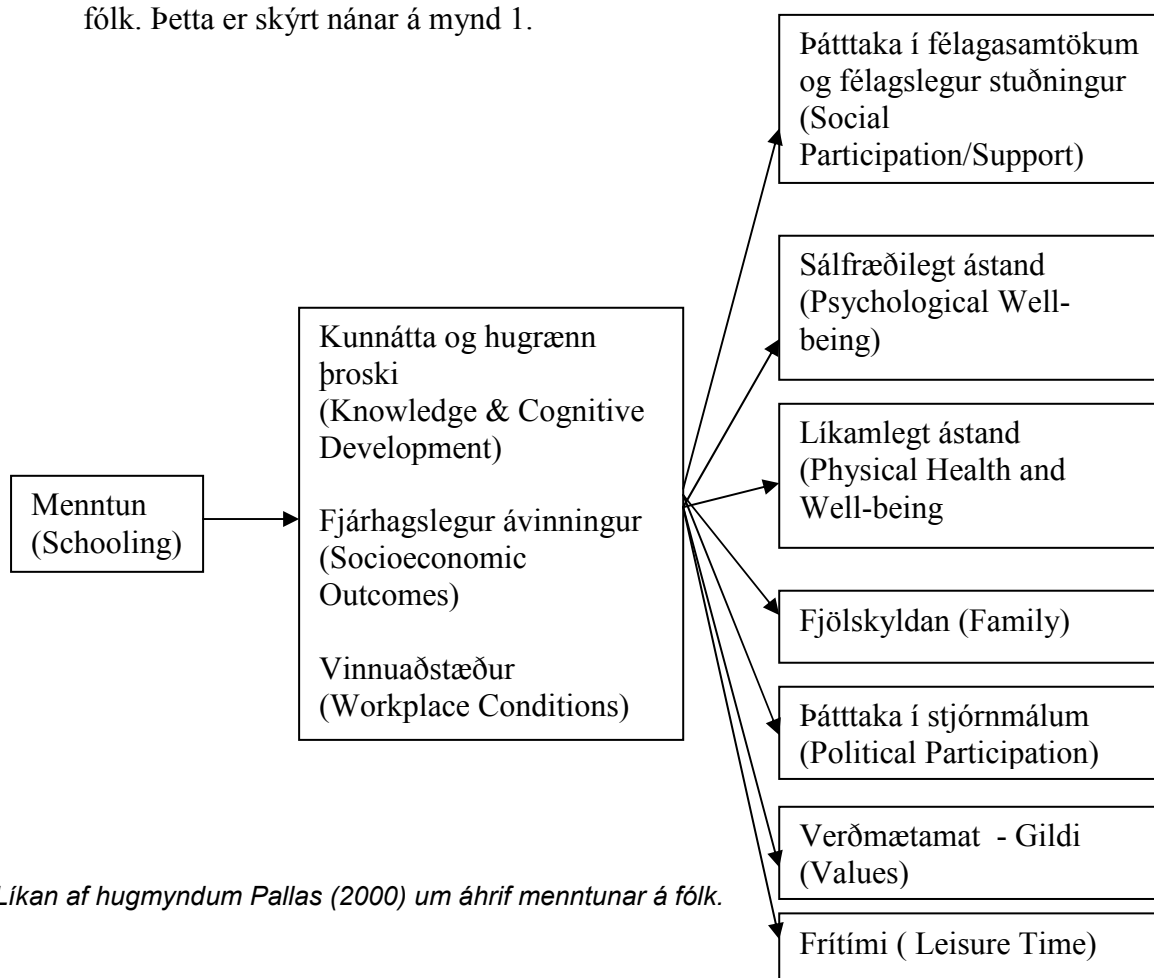
VR gerir árlega fyrirtækjakönnun þar sem félagsmenn svara spurningum um vinnuumhverfi og starfsanda. Þar kemur fram viðhorf starfsmanna til átta lykilþátta.

Þeir eru:

- starfsandi,
- sjálfstæði í starfi,
- stolt af fyrirtæki,
- vinnuskilyrði,
- trúverðugleiki stjórnenda,
- vinnuskilyrði,
- sveigjanleiki í vinnu,
- álag og kröfur.

(VR, 2006, Lykilþættir)

Pallas (2000) setti fram líkan að hugmyndum sínum um áhrif menntunar á fólk. Þetta er skýrt nánar á mynd 1.



Mynd 1. Líkan af hugmyndum Pallas (2000) um áhrif menntunar á fólk.



### 2.2.1 Kunnátta og hugrænn þroski

Pallas (2000) bendir á að niðurstöður rannsókna sem framkvæmdar hafa verið bendi til þess að þekking aukist við menntun. Hann heldur fram að þeir sem meiri menntun hafa séu meðvitaðri um umhverfi sitt og hafi meira vit á vísindum og stjórnmálum. Einnig bendir hann á að þessir einstaklingar séu sveigjanlegri og eigi auðveldara með að leysa úr ýmsum verkefnum.

Í rannsókn Pallas (2000) kemur einnig fram að þeir sem hafi meiri menntun séu duglegri við að lesa dagblöð, tímarit og bækur. Það má nefna að þeir sem hafa háskólamenntun eru líklegri til að taka þátt í formlegum og óformlegum námskeiðum heldur en þeir sem minni menntun hafa. Þetta kemur ekki á óvart því þeir sem hafa meiri menntun eru líklegri til að fylgjast betur með tækifærum til frekari menntunar. Eftir því sem menntunin er lengri, virðist fólk eiga auðveldara með að nýta sér þekkingu til hagræðingar og upplýsinga til betri lífsskjara. Þeir vita meira um það sem er að gerast í alþjóðlegu samfélagi stjórnmálalega, menningarlega og félagslega. Það má segja að gildi menntunar sé meðal annars fólgið í því að gera einstaklinginn hæfan til að takast á við verkefni í einkalífi og samfélaginu.

### 2.2.2 Fjárhagslegur ávinningur

Gerður G. Óskarsdóttir (2000, bls. 85-88) setti fram þá tilgátu að laun hækkuðu eftir því sem menntun ykist. Þegar þáttum eins og vinnutíma og starfsreynslu var haldið áhrifalausum, sýndu niðurstöður athvarfsgreiningar marktæk tengsl á milli menntunar og launa á fyrstu árum starfsferilsins ef um starfsmenntun úr framhaldsskóla eða háskólanám var að ræða. Launamunurinn var samt ekki mikill.

Í rannsóknum Pallas (2000) kemur fram að þeir einstaklingar sem afla sér frekari menntunar eru uppteknari við vinnu sína, hafa skipulagðari starfsferil, hærri tekjur og eru frekar í störfum sem eru hærra sett og öðlist þannig meiri virðingu og álit sem hefur í för með sér að fólk er fljótara að vinna sig upp í starf við sitt hæfi.

### 2.2.3 Vinnuaðstæður

Samkvæmt niðurstöðum fyrirtækjakönnunar VR (2006, Lykilþættir) eru starfsmenn sem hafa hærri lífaldur, starfsaldur og meiri menntun, almennt ánægðari, með betri vinnuskilyrði og sveigjanleika í starfi. Þegar litið er til þáttarins um álag og kröfur benda niðurstöður einnig til þess að stjórnendur og háskólamenntaðir einstaklingar séu sáttari en almennir starfsmenn og aðrir menntahópar. Einnig er hægt að lesa út úr sömu könnun að starfsmenn með háskólamenntun hafa meiri trú á stjórnendum fyrirtækisins heldur en aðrir starfsmenn og menntahópar.

Pallas (2000) tekur fram að vinnuaðstæður þeirra sem meiri menntun hafa eru betri þar sem menntað fólk er sjaldnar í líkamlegri erfiðisvinnu, þeir vinni síður venjubundin færibandastörf. Þeir taka frekar á sig ábyrgð og gegna stjórnunarstöðum. Gerður G. Óskarsdóttir (2000, bls. 89) bendir á jákvæð tengsl milli menntunar og virðingarstöðu starfa hvað varðar starfsmenntun á framhaldsskólastigi og háskólanám. Einnig megi telja að þeir sem hafa meiri menntun geti vænst þess að gegna starfi sem njóti meira álits í þjóðfélaginu en hinir sem aðeins hafa lokið grunnskóla. Samkvæmt niðurstöðum úr könnun VR (2006, Lykilþættir - kaflinn) má ætla að starfsandinn skipti miklu máli. Þeir þátttakendur rannsóknarinnar sem höfðu meiri menntun og hærri starfsaldur voru almennt ánægðari með starfsandann en þeir starfsmenn sem voru með styttri starfsaldur og minni menntun.

#### 2.2.3.1 Þátttaka í félagasamtökum og félagslegur stuðningur

Pallas (2000) telur að einstaklingar með meiri menntun hafi sterkari og betri félagsleg tengsl í hinu almenna lífi. Einnig heldur hann því fram að þeir taki meira þátt í menningarlegum viðburðum og séu tilbúnari til að vinna sjálfböðavinnu fyrir góð málefni.

#### 2.2.3.2 Sálfræðilegt og líkamlegt ástand

Það er mjög áhugavert að skoða sálrænt og líkamlegt ástand fólks út frá gildi menntunar. Pallas (2000) skilgreinir þessa þætti í tvo heilsufarslega hópa. Í niðurstöðum hans varðandi sálræna þætti, bendir hann á að fólk hafi meiri

stjórn á sjálfu sér, lífi innihaldsríkara lífi, það á við minni streituvandamál að stríða og er í betra jafnvægi. Einstaklingar með meiri menntun virðast líka sjá meiri tilgang með lífinu heldur en þeir sem hafa minni menntun. Niðurstöður benda jafnframt á að fólk með meiri menntun hugsar meira um heilbrigði og sé meðvitaðra um hollt og gott líferni. Það lífi lengur, eigi síður við blóðþrýstingsvandamál og sjón- eða heyrnarvandamál.

### 2.2.3.3 Fjölskyldan

Pallas (2000) telur að menntun hafi áhrif á fjölskyldulífið. Þeir sem meiri menntun hafa gefi sér meiri tíma til að velja sér maka og gifti sig þar af leiðandi seinna og stofni fjölskyldu. Hins vegar hefur ekki verið sýnt fram á að meiri hamingja sé á meðal þeirra sem menntun hafa. Hjónaskilnaðir virðast til að mynda vera tíðari meðal kvenna sem hafa meiri menntun en þeirra sem minni menntun hafa.

### 2.2.3.4 Þátttaka í stjórnámálum

Varðandi þátttöku í stjórnámálum, benda rannsóknir til þess að þeir sem meiri menntun hafa setji sig meira inn í stjórnámál og séu meðvitaðri um þjóðfélagið en þeir sem minni menntun hafa. Þeir hafa meiri áhuga og eru meðvitaðri um hagsmunamál þjóðarinnar og eru líklegri til að taka þátt í sveitastjórnar og alþingiskosningum. (Pallas, 2000)

### 2.2.3.5 Gildi

Í fyrirtækjakönnun VR (2006, Lykilþættir - kaflinn) kemur glögglega í ljós að launin eru það sem skiptir minnstu máli ef tekið er tillit til átta lykilþátta. Einnig kemur fram að því meiri menntun sem fólk hefur því ánægðara er það í vinnu sinni. Samkvæmt rannsókn Pallas (2000) kemur fram að þeir sem hafa lengri skólagöngu að baki séu frjálslýndari og hafi annað gildismat.

### 2.2.3.6 Frítími

Þeir sem hafa meiri menntun eyða frítíma sínum á annan hátt, en þeir sem minni menntun hafa. Menning höfðar frekar til þeirra og einnig er menntað fólk duglegra við að taka þátt í hinum ýmsu viðburðum. (Pallas, 2000)

## 2.3 Laun

Ef staldrað er aðeins við hugtakið „laun“ þá merkir það hugtak, samkvæmt íslenskri orðabók (1993, bls. 563), endurgjald fyrir vinnu. Íslenska Alfræðiorðabókin skilgreinir vinnulaun sem laun, kaup: greiðsla fyrir vinnuframlag. Upphæð vinnulauna er jafnan ákveðin í kjarasamningi en þar er þó aðeins kveðið á um lágmarksupphæð þannig að vinnuveitanda er heimilt að semja við einstakling eða starfshóp um hærri greiðslu; sem miðast venjulega við unninn tíma; s.s. tíma-, viku- eða mánaðarlaun en einnig er samið um ákvæðisvinnu. (Íslenska Alfræðiorðabókin, 1990, bls. 519)

### 2.3.1 Kjarasamningar

Kjarasamningur er samningur samtaka launþega og atvinnurekenda um kaup og kjör. (Íslenska Alfræðiorðabókin, 1990, bls. 278)

Löggjafinn hefur á ýmsum sviðum sett lög þar sem ákveðin lágmarksréttindi eru tryggð og eru þau útfærð nánar í kjarasamningum stéttarféлага. Þetta er gert til þess að lágmarkslaun séu tryggð og fólki sé ekki greidd lægri laun en kveðið er á um í kjarasamningum, en frjálst er að semja umfram lágmarkslaun. Í kjarasamningum er samið um þau atriði sem flestar kjaradeilur ganga út frá s.s. tímakaup eða mánaðarlaun, lífeyrisréttindi, launauppbót, orlofsuppbót, desemberuppbót og þar sem við á, vaktalagsgreiðslur og kostnaðargreiðslur.

### 2.3.2 Ráðningasamningar

Ráðningasamningur eru samningur milli launamanns og atvinnurekanda. Ráðningasamningar eru mjög mismunandi milli fyrirtækja og launagreiðenda. Þeir innihalda launakjör hvers starfsmanns fyrir sig ásamt ýmsum öðrum aukagreiðslum og réttindum sem hver og einn launamaður semur um við sinn yfirmann. Ráðningasamningar taka mið af kjarasamningum og sérstaklega þegar lífeyrisréttindi, orlofsréttindi og aukagreiðslur eru annars vegar. Ef ákvæði eru í ráðningasamningi um lakari kjör en kjarasamningar kveða á eru þau ógild á grundvelli 1. gr. nr. 55/1980 um starfskjör launafólks og skyldutryggingu lífeyrisréttinda.

(Lög um starfskjör launafólks og skyldutryggingu lífeyrisréttinda nr. 55/1980)

### 2.3.3 Launakjör

Aðalmismunur á milli launþega ríkisins og almenna vinnumarkaðarins er að ríkisstarfsmenn fá greitt eftir launaflokkum. Launaflokkar eru skiptir eftir lífaldri og menntun. Einnig eru launarammar sem skiptir eru upp eftir bókstöfum. Við röðun í launaramma skal taka tillit til menntunar, ábyrgðar, hæfni og færni. Sérstaklega er tekið tillit til þess þegar formlegu framhaldsnámi er lokið með viðurkenndri prófgráðu.

Á almenna vinnumarkaðnum er ekki greitt eins stíft eftir launaflokkum en launþegar fá almennar launahækkanir samkvæmt kjarasamningi. Í upphafi ráðningar semur starfsfólk um laun við yfirmann sinn og árlega eru oftast haldin svokölluð launaviðtöl þar sem farið er yfir stöðu mála hverju sinni.

Frá og með kjarasamningum árið 2000-2001 byrjuðu laun stjórnenda að breytast. Stjórnendur fyrirtækja fóru á svokölluð „pakkalaun“ en skilgreiningin á pakkalaunum er að starfsfólk fær eina summu á launaseðlinum sem inniheldur dagvinnulaun, yfirvinnu, álag, kostnaðar og bónusgreiðslur. Stjórnendur hættu að fá borgað eftir stimpilklukku, fyrirfram ákveðnir yfirvinnutímar voru metnir fyrir hvern starfsmann og það uppfært í dagvinnulaun, eins var gert með aukagreiðslur. Þetta fyrirkomulag var til að byrja með fyrir yfirstjórnendur en fljótt færðist þetta fyrirkomulag yfir á millistjórnendur og síðast til almenns skrifstofufólks. Fyrirtæki eru í síauknu mæli farin að taka upp þetta fyrirkomulag og sést það vel ef skoðuð er þróun launa Kjararannsóknarnefndar sem nú er hluti af Hagstofu Íslands, en þar má sjá glöggar upplýsingar um laun og launaþróun fyrirtækja á almennum vinnumarkaði.

### 2.3.4 Kjararannsóknarnefnd

Kjararannsóknarnefnd (KRN) var stofnuð árið 1963 og er skipuð af aðilum vinnumarkaðarins. Kjararannsóknarnefnd stóð fyrir launakönnun á almennum vinnumarkaði þar sem markmið hennar var að geta gefið traustar og glöggar upplýsingar um laun og launaþróun.

(Kjararannsóknarnefnd, 2006, Um KRN- nefndin)

Frá 1. janúar 2005 gerðu Kjararannsóknarnefnd og Hagstofa Íslands með sér samstarfssamning um launakannanir og aðrar vinnumarkaðsrannsóknir.

Markmið sammingsins var að auka skilvirkni þannig að þekking og fjármunir sem veittir eru til hagskýrslugerðar á sviði vinnumarkaðar nýtist sem best og að tölfræðilegar upplýsingar um laun, launakostnað og vinnutíma nái sem fyrst til allra helstu atvinnugreina og starfsgreina á vinnumarkaðinum.

(Kjararannsóknarnefnd, 2006, forsíðan – breyting á rekstri)

Launakönnun Kjararannsóknarnefndar byggist á handahófsúrtaki fyrirtækja og stofnana með tíu eða fleiri starfsmenn. Launaupplýsingar eru fengnar um öll störf unnin af starfsmönnum átján ára og eldri og ná niðurstöður til eftirfarandi atvinnugreina:

- matvæla- og drykkjarvöruiðnaðar,
- textíl- og fataiðnaðar,
- efnaiðnaðar,
- málmiðnaðar,
- framleiðslu samgöngutækja,
- byggingastarfsemi og mannvirkjagerðar,
- verslunar,
- samgangna/flutninga,
- prentiðnaðar,
- útgáfustarfsemi.

Niðurstöður fyrir prentiðnað og útgáfustarfsemi ná einungis frá árinu 2002. Gögnin eru notuð til að reikna meðaltal launa í ýmsum starfsgreinum og meðalbreytingu launa. (Kjararannsóknarnefnd, 2006, Um launakönnun)

### 2.3.5 Kjararannsóknarnefnd opinberra starfsmanna

Kjararannsóknarnefnd opinberra starfsmanna (KOS) hóf starfsemi þann 1. febrúar 1988. Samkvæmt 34. gr. laga um KOS nr. 94/1986, kemur fram að það skuli starfa nefnd sem annist kjararannsóknir og aðra upplýsingaöflun vegna kjarasamninga. Nefndin er skipuð 10 fulltrúum. Tveir fulltrúar vinnuveitenda eru tilnefndir af fjármálaráðherra, einn af launanefnd sveitarfélaga, einn af Reykjavíkurborg og einn úr hópi forsvarsmanna sjálfseignarstofnana samkvæmt nánari ákvörðun fjármálaráðherra. Þrjú fulltrúar launþega skulu tilnefndir af BSRB, einn af BHMR og einn af KÍ. Nefndin skiptir með sér verkum og ákveður framkvæmdastjórn. Kostnaður við störf nefndarinnar er greiddur úr ríkissjóði.

Starf nefndarinnar er að safna saman og miðla upplýsingum um kjör starfsmanna hjá opinberum aðilum, kjör annarra launþega og þróun launa og kjaramála almennt til þeirra. Nefndin á að miðla upplýsingum til þeirra opinberu vinnuveitenda sem láta nefndinni í té upplýsingar og stéttarfélag starfsmanna þeirra með reglulegum skýrslum og sérstökum skýrslum eftir því sem við á. (Kjararannsóknarnefnd opinberra starfsmanna, 2006, Um KOS)

## 2.4 Atvinnuástand

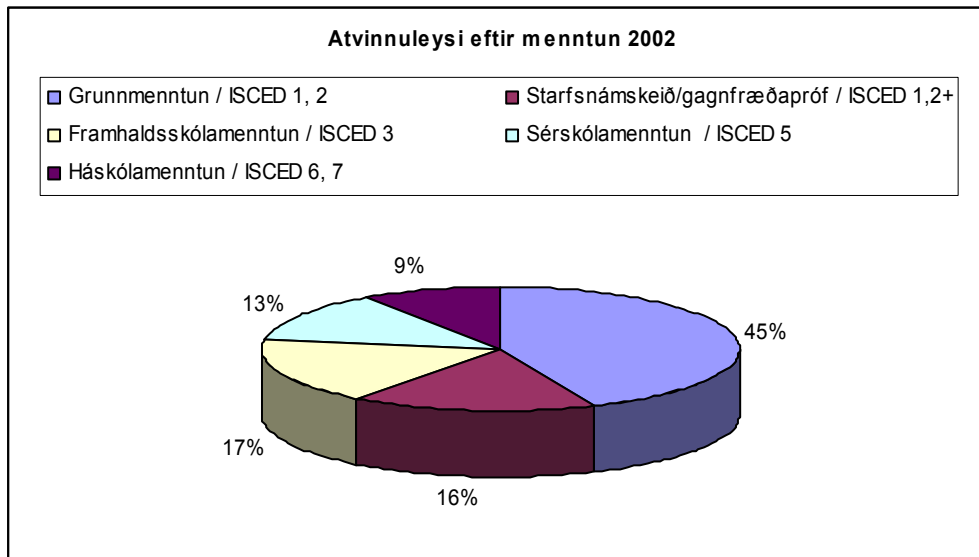
Í íslensku Alfræðiorðabókinni er þýðing á orðinu atvinnuleysi eftirfarandi, að þegar vinnufús og vinnufær einstaklingur getur ekki fengið vinnu á þeim launum sem greidd eru í starfsgrein hans. Helstu orsakir atvinnuleysis eru árstíðarbundnar breytingar, t.d. á veðurfari eða fisktegund, hagsveiflur, flutningar fólks milli starfa, t.d. þegar mannfrekum framkvæmdum lýkur án þess að ný verkefni bjóðist á sama stað og breytt tækni sem gerir kleift að fækka starfsfólki í tiltekinni starfsgrein. Þar sem hlutastörf eru algeng eða skráning atvinnuleysis ófullkomin er talað um dulbúið atvinnuleysi (Íslenska Alfræðiorðabókin, 1990, bls. 92).

Hugtakið atvinnuþátttaka samkvæmt vinnumarkaðsrannsóknum Hagstofunnar fylgir skilgreiningum Alþjóðavinnumálastofnunnarinnar (ILO) á grundvallarhugtökum um vinnumarkað en þær eru notaðar á alþjóðavettvangi. Hugtakið atvinna skilgreinist sem hvers konar vinna gegn endurgjaldi í peningum eða fríðu, ólaunuð vinna við fyrirtæki eigin fjölskyldu, ólaunuð vinna við byggingu eigin íbúðarhúsnaðis eða framleiðslu til eigin neyslu. Ennfremur vinna við listsköpun jafnvel þótt viðkomandi hafi ekki tekjur af henni. Ólaunuð vinna við heimilishald á eigin heimili telst ekki vera atvinna. (Hagstofa Íslands, 2003, bls. 205)

#### 2.4.1 Atvinnuleysi

Samkvæmt mælingu Hagstofu Íslands fer atvinnuleysi eftir menntun og er oft mikill munur á. Atvinnuleysi er mun meira meðal þeirra sem aðeins hafa lokið grunnmenntun miðað við þá sem hafa lokið menntun á háskólastigi. (Hagstofa Íslands, 2003, bls. 104-106)

Mynd 2. Atvinnuleysi eftir menntun 2002



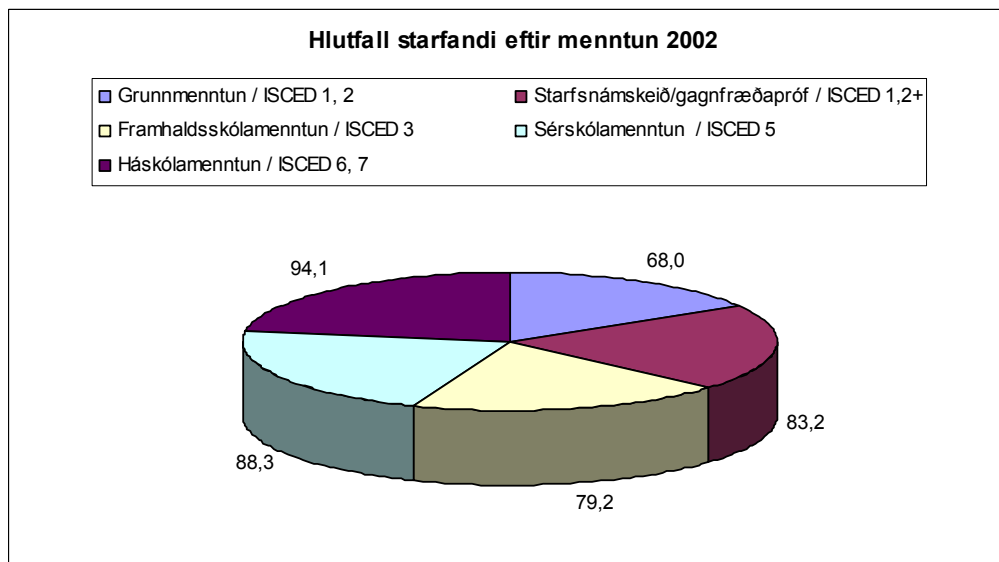
#### 2.4.2 Atvinnuþátttaka

Samkvæmt mælingu Hagstofu Íslands um atvinnuþátttöku eftir menntun kemur líka fram mikill munur. Atvinnuþátttaka er nokkuð lægri meðal þeirra sem aðeins hafa lokið grunnmenntun miðað við þá sem lokið hafa menntun á



háskólastigi. Árið 2003 var atvinnuþátttaka í fyrri hópnum 75,8% en 94,6% hjá þeim seinni. (Sjá viðauka nr. 2)  
(Hagstofa Íslands, 2003, bls.13 og 26)

Mynd 3. Hlutfall starfandi eftir menntun 2002



### 2.4.3 Atvinnuöryggi

Atvinnuöryggi er greinilega meira eftir því sem menntunin er meiri miðað við gögn Hagstofu Íslands um atvinnuþátttöku og atvinnuleysi. Samkvæmt útreikningunum er fólk greinilega betur tryggt með atvinnu eftir því sem skólagangan er lengri. Atvinnuöryggi skiptir okkur miklu máli þar sem við viljum búa við fjárhagslegt öryggi til að hlúa að fjölskyldu og þörfum.

## 2.5 Innri vextir menntunar

Er menntun fjárfestingarkostur eða eins og hver önnur neysluvara? Það er greinarmunur á þessum tveimur kostum en samt getur þráðurinn verið mjög stuttur á milli skilgreininga. Neysla er þörf sem vilji er til að uppfylla með því að kaupa vöru án þess að auka framleiðni kaupandans. Með fjárfestingu er vonin sú að fjárfestingin muni gefa arð og ef til vill meiri neyslu síðar.  
(Guðni Níels Aðalsteinsson, 1992, bls. 1)

Þegar einstaklingurinn stendur frammi fyrir því að velja starf þarf hann að skoða hvort menntunin sé arðbær eða ekki. Það þarf að líta á hvort menntunin sé góð fjárfesting og hvort námið svari kostnaði fyrir hann. Sú krafa er gerð til allra fjárfestinga að þær beri ávöxt og standi undir ákveðinni vaxtakröfu. Ef ávöxtunarkrafan er ekki núll, þá skiptir máli á hvaða tímapunkti tekjur og kostnaður falla til. Til að reikna út arðsemi fjárfestingarinnar verður menntun að notast við innri vexti fjárfestingarinnar.

(Guðni Níels Aðalsteinsson, 1992, bls. 6.)

### 2.5.1 Kostnaður og afrakstur menntunar.

Hvaða kostnað þarf að greiða við öflun menntunar og hver er afrakstur menntunar. Tekjurnar aukast en einnig sá liður sem ekki er eingöngu hægt að mæla í auknum tekjum en það er gildi menntunar fyrir einstaklinginn sjálfan. Hann getur fengið starf við hæfi sem gefur honum meiri ánægju og lífsfyllingu í daglegu lífi. Gert er ráð fyrir því að námsmaðurinn vinni sér inn tekjur í sumarfrí og þarf að draga það frá kostnaðinum. Þessi liður hefur áhrif á niðurstöður af arðsemismati menntunar.

### 2.5.2 Innri vextir

Eun og Resnick (2004, bls 400-402) tala um innri vexti fjárfestinga þ.e. IRR. Stundum eru þetta líka kallaðir afkastavextir. Innri vextir eiga að sýna samband kostnaðar og arðsemi fjárfestinga. Innri vextir eru þeir vextir sem þvinga núvirði fjárfestingar í núll. Venjuleg fjárfesting miðast við kostnað eða útborgun sem gerir fjárfestinguna neikvæða til að byrja með. Síðan kemur röð innborgana þegar fjárfestingin leiðir til tekna.

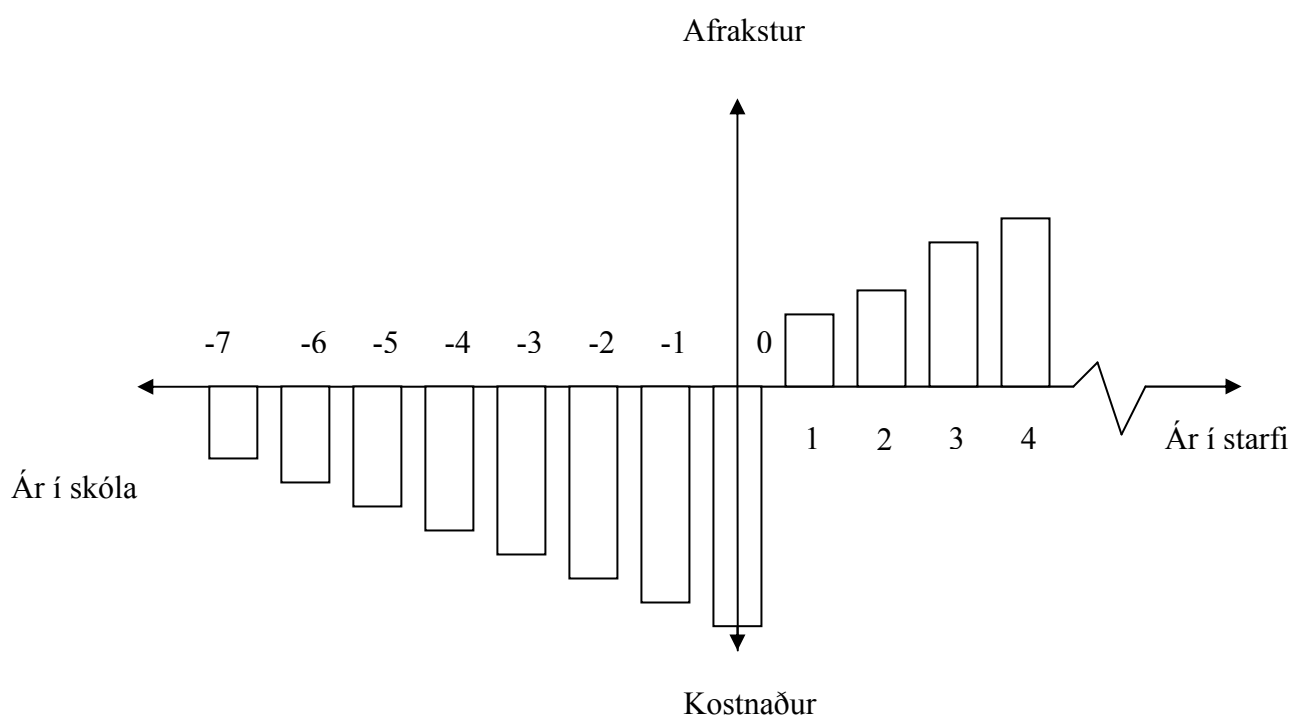
Brigham og Huston (1998, bls. 397) settu fram þessa formúlu til að sýna útreikninga á innri vöxtum (IRR), og hvernig það tengist við núvirði fjárfestinga (NPV).

$$CF_0 + \frac{CF_1}{(1 + IRR)^1} + \frac{CF_2}{(1 + IRR)^2} + \dots + \frac{CF_n}{(1 + IRR)^n} = 0$$

$$NPV = \sum_{t=0}^n \frac{CF_t}{(1 + IRR)^t} = 0.$$

Það er hægt að yfirfæra þetta á skólagöngu. Einstaklingur fer í framhaldsskóla. Hann verður fyrir beinum útgjöldum sem varða bókakostnað og kostnað við skólagjöld. Hann verður af þeim tekjum sem hann getur aflað á meðan náminu stendur en aflar tekna yfir sumartímann. Þegar einstaklingurinn hefur lokið framhaldsskóla þá er stefnt á háskólanám. Þar hefur hann tók á námsláni meðan á náminu stendur ásamt sumarvinnu. Hann verður af þeim tekjum sem hann gæti aflað sér sem er kostnaður meðan á náminu stendur. Eftir nám byrjar hann að afla tekna og fær þar röð af innborgunum en borgar svo námslán til baka á ákveðnu tímabili. Ábatinn er hins vegar mismunur þeirra launa sem þessi menntun gefur honum og þeirra launa sem hann hefði annars fengið án þessarar menntunar. Gert er ráð fyrir að einstaklingurinn vinni í 43 ár eftir útskrift.

Mynd 4 sýnir hvernig nám lítur út frá sjónarhóli einstaklingsins, en hann verður fyrir kostnaði á meðan hann aflar menntunar en síðan skilar menntunin honum auknum tekjum í 43 ár.



Mynd 4. Afrakstur og kostnaður menntunar.

(Guðni Níels Aðalsteinsson, 1992, bls.9)

## 2.6 Kostnaður við menntun

Kostnaður sem námsmaður þarf að taka tillit til við að vera í námi er fórnarkostnaður sem hann verður að greiða fyrir að vera í námi. Þar má nefna tekjumissi á meðan á náminu stendur, skólagjöld og bókakostnað. Námsmaður þarf að taka námslán á háskólaárum og þau bera vexti. Námslánin eru hans eina uppspretta fjár til að sjá sér farborða.

### 2.6.2 Lánasjóður íslenskra námsmanna

Á heimasíðu Lánasjóðsins kemur fram að hlutverk LÍN sé að tryggja þeim námsmönnum sem falla undir lög um sjóðinn tækifæri til náms án tillits til efnahags. Lánasjóðurinn starfar í dag eftir lögum nr. 21/1992.

Nám á háskólastigi og það nám sem gerir sambærilegar kröfur til undirbúningsmenntunar er lánshæft. Einnig er hægt að fá námslán ef stundað er sérnám á Íslandi, löggilt iðnnám eða annað samþykkt starfsnám á framhaldsskólastigi. (Lánssjóður íslendra námsmanna, 2006, Almenn kynning)

#### 2.6.2.1 Námslán

Námslán eru framfærslulán sem er endurreiknað á hverju ári. Áætluð framfærsla námsmanna er miðuð við gefnar forsendur og þegar tekið hefur verið tillit til vísitölu og vaxtaþróunar í landinu. Gert er ráð fyrir að framfærsla einhleyps námsmanns í leiguhúsnæði eða eigin húsnæði á Íslandi sé 82.500 kr. á mánuði. 14% tekna námsmanna koma til frádráttar af útreiknuðu hámarksláni.

(Lánssjóður íslendra námsmanna, 2006, Framfærsla og tekjur-III kafli)

Til að námsmaður sé lánshæfur verður hann að sýna fram á 80% nám að lágmarki en upphæð námslána tengist afköstum í námi. Lán vegna bóka- og efniskaupa nemur 42.000 kr. á Íslandi miðað við heilt námsár og sambærilegt hlutfall af grunnframfærslu sé nám stundað erlendis. Ekki er lánað vegna skólagjalda nema þau sem séu hærri en 45.000 kr. á ári. (Lánssjóður íslenskra námsmanna, 2006, Lánaflokkar – IV kafli)

### 2.6.2.2 Lánskjör

Námslán eru verðtryggð og bera allt að 3% vexti frá námslokum. Skv. ákvörðun ríkisstjórnar er vaxtaþrósentan nú 1%. Endurgreiðsla hefst tveimur árum eftir námslok og skal greitt af lánum þar til skuldin er að fullu greidd. Árleg endurgreiðsla er 3,75% af vergum tekjum næsta árs á undan. Af lánunum er tekið 1,2% lántökugjald. (Lánssjóður íslendra námsmanna, 2006, Lánskjör VII kafli)

### 3 Aðferðafræði rannsóknar

Í þessum kafla verður tekin fyrir aðferðafræði rannsóknarinnar þar sem fjallað verður um tilgang og markmið hennar ásamt því að leggja fram rannsóknarspurninguna. Rannsóknaraðferðinni verður lýst, úrtak, þýði og mælitæki skilgreind sem og framkvæmd.

Ætlunin var að fá niðurstöðu varðandi hvort að menntun hafi áhrif á laun fólks með því að reikna innri vexti á milli starfsstétta með mismunandi menntunarstig.

Til að svara rannsóknarspurningu sem lagt var upp með í byrjun var notast við niðurstöður launakönnunar KRN og KOS. Aðferðin var í formi útreikninga á árstekjum og ráðstöfunartekjum einstaklinga í störfum miðað við menntun og þann fórnarkostnað sem varð til vegna vinnutaps á meðan menntun átti sér stað. Einnig var tekið tillit til námslána og endurgreiðslu. Í útreikningum rannsóknarinnar var hvorki tekið tillit til verðbólgu né að launin hjá völdum starfsstéttum myndu hækka neitt á æviskeiðinu.

#### 3.1 Markmið rannsóknar

Markmið þessarar rannsóknar er að finna út hvort að menntun hafi áhrif á laun fólks.

Til að svara eftirfarandi rannsóknarspurningu voru notuð gögn frá Kjararannsóknarnefnd og Kjararannsóknarnefnd opinberra starfsmanna. Fylgst var með launaþróun frá árinu 1998 til 2004.

Þar sem höfundur er fyrrverandi starfsmaður Kjararannsóknarnefndar og starfsmaður launa- og kjaradeildar Hagstofu Íslands í dag, þá framkvæmdi hann keyrslur úr birtum gögnum fyrir hvern ársfjórðung fyrir árin 1998 til 2004.

## 3.2 Úrtak og þýði

Í orðasafni úr tölfræði (1990, bls. 49) segir að hugtakið þýði sé dregið af orðinu stofn eða hópur, endanlegt eða óendanlegt mengi eininga, t.d. einstaklinga eða hluta, sem úrtak er tekið úr til tölfræðilegra athugana. Í líffræði er orðið stofn notað fremur en þýði. Þýði eru allar einingar sem ályktað er um. Þýði er oft mengi hugsanlegra fremur en raunverulegra eininga. Úrtak er mengi úrtakseininga sem eru athugaðar í því skyni að afla upplýsinga um þýði (Orðasafn úr tölfræði, 1990, bls. 47).

Þátttakendur rannsóknarinnar eru annars vegar launamenn í landinu sem vinna í fyrirtækjum á almenna vinnumarkaðinum sem eru í úrtaki Kjararannsóknarnefndar á árinu 2004. Hins vegar eru það launagögn sem Kjararannsóknarnefnd opinberra starfsmanna fær frá Fjársýslu ríkisins og úr launabókhalda Reykjavíkurborgar um starfsmenn sem eru þar á launaskrá.

Hrafnhildur Arnkelsdóttir deildarstjóri Launa- og kjaradeildar Hagstofu Íslands hjálpaði höfundu við val á viðmiðunarhópum. Fyrir valinu voru eftirfarandi stéttir:

- verkafólk í fiskvinnslu og iðnaði,
- skrifstofufólk,
- málmsmiðir,
- viðskiptafræðingar,
- framhaldsskólakennarar.

Þegar arðsemi háskólamenntunar er metin verður að ákveða með hvaða hætti velja eigi stéttir til samanburðar. Eins og fram hefur komið er arðsemi menntunar háð launum stéttarinnar ásamt kostnaði við að vera í námi. Við val á viðmiðunarhópi verður að hafa margt í huga því að við rannsóknina er ekki gerður greinarmunur á konum og körlum, því þarf hlutfall kynja að vera svipað í störfunum sem valin voru. Einnig var reynt að velja dæmigerða stétt úr hverri grein, þannig að hægt væri að bera þær saman. Gæði gagna um laun starfsstétta höfðu einnig áhrif á hvaða stéttir urðu fyrir valinu, en til að störf

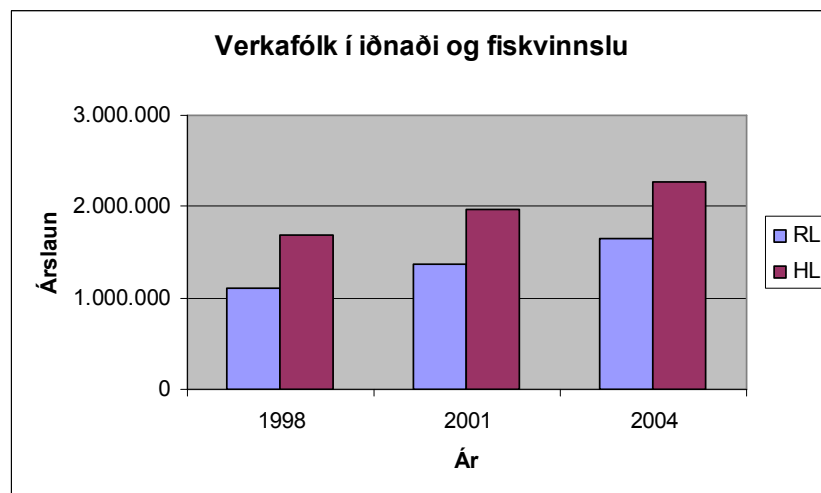
séu birt og séu marktæk í úrvinnslu launakönnunar KRN og KOS verður að vera ákveðinn lágmarksfjöldi í starfi.

Erfitt var að velja störf þar sem jafnt hlutfall var á milli kynja hjá verkafólki, iðnaðarmönnum og skrifstofufólki. Þar sem grunnskólapróf og stúdentspróf gefa engin sérstök starfsréttindi og ekki hægt að segja að það séu til ákveðin störf fyrir fólk með slík próf, þá voru fundin störf þar sem gert var ráð fyrir að þeir sem lokið höfðu grunnskólaprófi störfuðu sem verkafólk. Einnig var fundin stétt sem nýtir sér vinnuafli þar sem greinileg þörf er á stúdentsprófi eða annarri sambærilegri menntun í miklum mæli.

### 3.2.1 Verkafólk í iðnaði og fiskvinnslu

Verkafólk í iðnaði og fiskvinnslu þótti einna helst passa við þá einstaklinga, sem eingöngu höfðu lokið grunnskólaprófi. Erfitt er að finna verkamannastétt þar sem svipað hlutfall er á milli kvenna og karla í samskonar starfi. Laun hjá fiskvinnslufólki ákvarðast af reglulegum launum (RL), sem eru greidd fyrir umsaminn vinnutíma skv. kjarasamningum, hvort sem um er að ræða dagvinnu eða vaktavinnu. Við útreikninga eru regluleg laun umreiknuð til mánaðarlauna fyrir fullt starf, hvort sem launamaður er í fullu starfi eða hlutastarfi og fær greitt tímakaup eða mánaðarlaun. Við það bætast svo bónus-, kostnaðar-, álagsgreiðslur og yfirvinna á heildarlaun (HL) sem eru öll laun fullvinnandi launamanna.

Mynd 5. Regluleg laun og heildarlaun verkafólks í iðnaði og fiskvinnslu

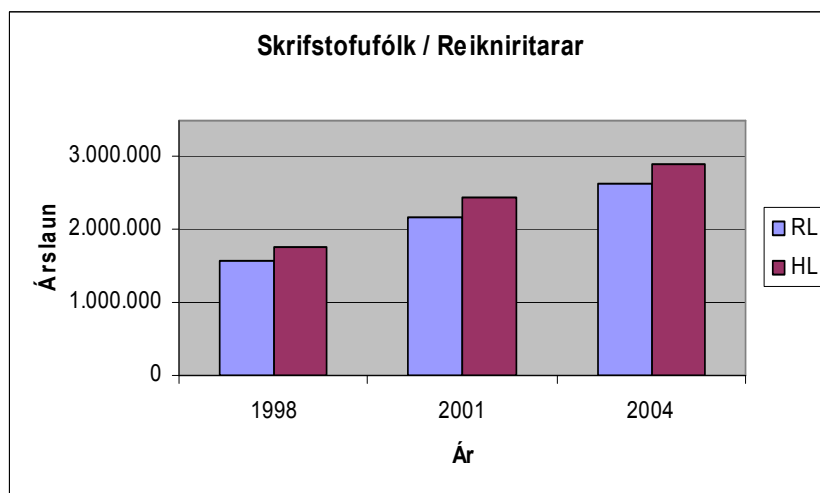




### 3.2.2 Skrifstofufólk

Skrifstofufólk sem vinnur störf reikniritara þótti lýsa best hópnum þar sem vinnuaflíð nýtti best stúdentspróf eða sambærilega menntun við vinnu sína. Hjá þessari stétt eru konur í meirihluta og er samsetning launa þeirrar stéttar mánaðarlaun auk yfirvinnu og aukagreiðslna.

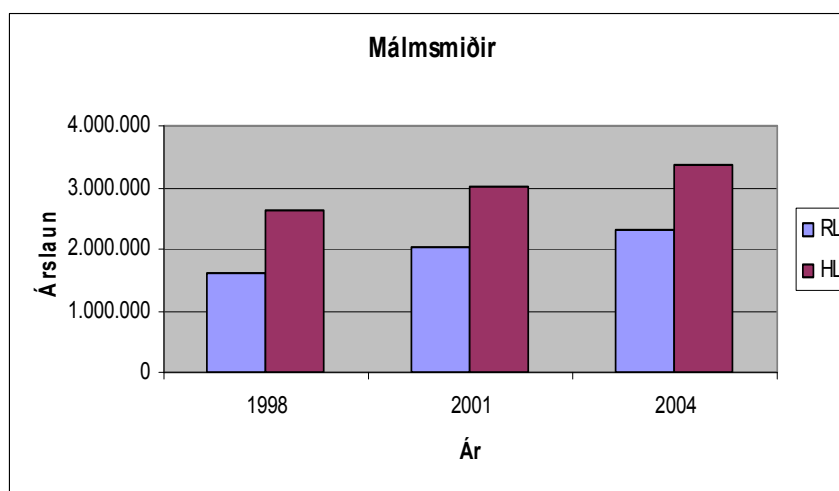
Mynd 6. Regluleg laun og heildarlaun skrifstofufólks



### 3.2.3 Málmsmiðir

Erfitt var að finna iðnaðarmannastétt með jöfnu kynjahlutfalli þar sem örfáar konur vinna störf iðnaðarmanna. Notast var við málmiðnaðarmenn sem á að gefa okkur góða mynd af stétt sem hefur 4 ára iðnnám að baki. Einstaklingar með iðnmenntun þurfa ákveðin starfsréttindi og viðeigandi menntun úr iðnskóla. Samsetning launa hjá málmsmiðum er grunddagvinnulaun en einnig fá þeir afkastatengdar aukagreiðslur sem eru bónus-, kostnaðar- og álagsgreiðslur.

Mynd 7. Regluleg laun og heildarlaun málmsemiða



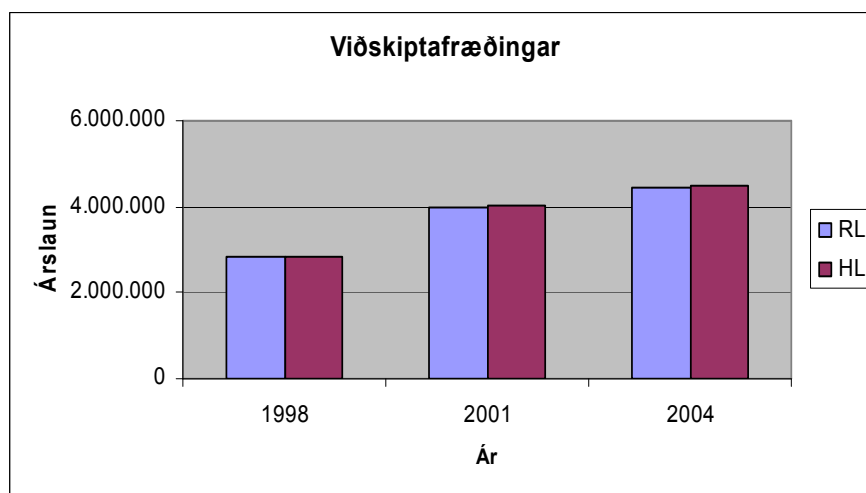
Þegar kom að vali starfsstétta til að meta arðsemi háskólamenntunar þurfti að vanda valið því að arðsemi menntunar er háð launum stéttarinnar. Ákveðið var að velja eina stétt sérfræðinga á almenna vinnumarkaðinum og eina sem tengja ætti sérfræðinga á opinberum vinnumarkaði til viðmiðunar.

Valdir voru viðskiptafræðingar sem starfa á almennum vinnumarkaði og framhaldsskólakennarar hjá ríkisreknum framhaldsskólum. Þessar starfsstéttir urðu fyrir valinu þar sem þær samanstanda af sérfræðingum sem innihalda svipaðan fjölda karla og kvenna og var það gert til að komast hjá því að vera með „kynjabundin störf“.

### 3.2.4 Viðskiptafræðingar

Viðskiptafræðingar eru sérfræðingar sem þarfnast fyrst fjögurra ára náms til stúdentsprófs og síðan þriggja ára til fyrstu háskólagráðu. Mjög lítill munur er á reglulegum launum og heildarlaunum en það þýðir að laun viðskiptafræðinga hafa tekið þeim breytingum sem verið hafa á almenna vinnumarkaðinum. Flestir sérfræðingar fá „pakkalaun“ en skilgreiningin á pakkalaunum er ein heildarlaun sem inniheldur dagvinnulaun, yfirvinnu og aukagreiðslur (bónus-, álags- og kostnaðargreiðslur).

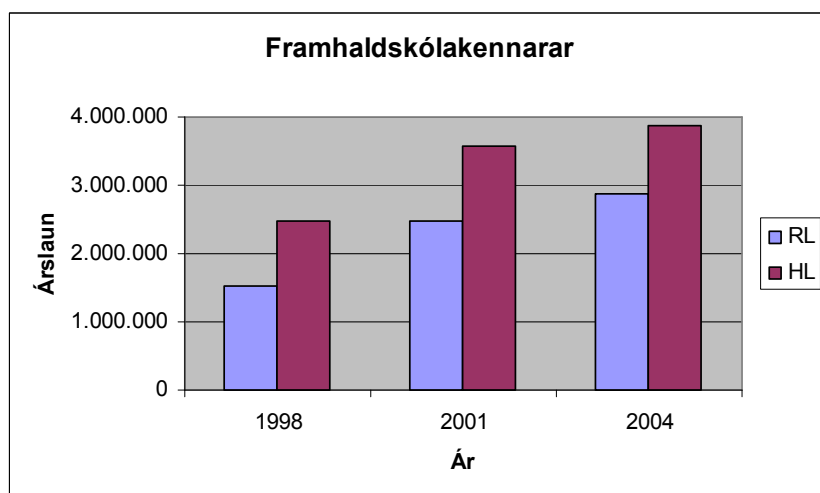
Mynd 8. Regluleg laun og heildarlaun viðskiptafræðinga



### 3.2.5 Framhaldsskólakennarar

Framhaldsskólakennarar eru sérfræðingar sem fá greidd laun frá því opinbera. Þeir þurfa 4 ára framhaldsskólamenntun auk 3 ára háskólagráðu og 1 árs kennsluréttindi til að geta starfað við sitt fag. Framhaldsskólakennarar fá greidd grunnlaun og að auki aukagreiðslur og yfirvinnu. Yfirvinna framhaldsskólakennara fellur niður yfir sumartímann og í fríum, en hækkar á álagsmánuðum.

Mynd 9. Regluleg laun og heildarlaun framhaldsskólakennara



### 3.3 Mælitæki

Mælitækið sem notast var við, eru útgefnar tölur úr gögnum frá KRN annars vegar og KOS hins vegar. Við undirbúning gagnaöflunar var markmiðið að fá svar við því hvort menntun hafi áhrif á laun fólks og var það gert með því að reikna innri vexti.

Gagnaöflunin samanstóð af launum fimm mismunandi starfsstétta, sem þarfnast mismunandi menntunar. Gefnar voru ákveðnar forsendur um námstíma hvernar stéttar fyrir sig. (Sjá í viðauka nr. 3) Skoðuð voru gögn frá Lánasjóði íslenskra námsmanna um lánveitingu og endurgreiðslu lána. Einnig var notast við gögn frá ríkisskattsjóra um hlutfall persónuafsláttar, staðgreiðslu skatta og hátekjuskatts seinustu ára.

### 3.4 Framkvæmd

Höfundur hélt fund með deildarstjóra Launa- og kjaradeildar á Hagstofu Íslands. Fundnar voru starfsstéttir sem innihéldu svipaðan fjölda af körlum og konum. Höfundur fór til starfsmanns Launa- og kjaradeildar sem vinnur við úrvinnslu gagna og útgáfu. Höfundur framkvæmdi ásamt starfsmanni deildarinnar keyrslur úr útgefnum tölum frá Kjararannsóknarnefnd fyrir þessa ákveðnu starfsstéttir. Þegar tölurnar voru tilbúnar voru reiknuð út laun á ársgrundvelli, með tilliti til staðgreiðslu skatta, persónuafsláttar, skyldusparnaðar í lífeyrissjóð og námslána og í framhaldi var rannsóknin framkvæmd. Farið var inn á heimasíðu KOS til að finna út laun framhalds-skólakennara.

Rannsóknin var framkvæmd dagana 1. – 14. febrúar 2006 þar sem haldnir voru fundir og unnið úr gögnunum.

## 3.5 Skráning og úrvinnsla gagna

Gögnin voru tekin saman og notast var við nýjustu útgefðu launaupplýsingar frá KRN og KOS fyrir árið 2004. Reiknuð voru árslaun hverrar stéttar fyrir sig. Notast var við KRN vegna reglulegra launa (RL) sem eru greidd laun fyrir umsaminn vinnutíma skv. kjarasamningum og heildarlaun (HL) sem eru öll laun fullvinnandi manna. Í gögnum frá KOS voru notuð taxtalaun (TI) sem eru föst mánaðarlaun eftir töxtum, yfirvinnulaun (YI) sem eru greidd laun fyrir yfirvinnu og önnur laun (ÖL) sem eru öll önnur greidd laun. Þetta myndar svo heildarlaun (HL). Hægt er að sjá nánari skilgreiningar á hugtökum KRN og KOS í viðauka nr. 5.

### 3.5.1 Árslaun

Launagögn Kjararannsóknarnefndar lýsa meðallaunum á ársfjórðungi, þannig að margfalda þurfti hvern ársfjórðung fyrir sig með þremur til að finna út árstekjur. Hægt er að skoða laun framhaldsskólakennara út frá gögnum KOS fyrir hvern mánuð (Sjá viðauka nr. 4)

### 3.5.2 Ráðstöfunartekjur

Þegar búið var að reikna árslaun fyrir árið 2004 hjá hverri stétt fyrir sig var farið að reikna ráðstöfunartekjur. Fyrst er dreginn 4% skyldusparnaður í lífeyrissjóð frá árslauninum. Því næst er lífeyrissjóður dreginn frá árslaunum til að fá skattstofn launamannsins. Þar sem ekki er reiknaður skattur af greiðslum launamanns í lífeyrissjóð. Tekið er tillit til staðgreiðsluskatta og persónuafsláttar og er það dregið frá skattstofni. Út frá þessu eru fundnar út ráðstöfunartekjur fyrir hverja starfsgrein fyrir sig. (Sjá viðauka nr. 6)

### 3.5.3 Námslán

Námslán eru framfærslulán og eru miðuð við framfærslukostnað námsmanna. Í útreikningum er miðað við framfærslu einhleyps námsmanns í leiguhúsnæði eða eigin húsnæði á Íslandi. Full námslán eru 82.500 kr. á mánuði sem miðast við að námsmaðurinn sé í fullu námi. Í útreikningunum er gert ráð fyrir að

námsmaðurinn vinni einungis í 3 mánuði yfir sumartímann sem verkamaður, skrifstofumaður eða málmismiður. Af þeim tekjum sem námsmaðurinn vinnur sér inn reiknast 14% skerðing á hámarksláni. Námslán bera 1% vexti og byrjar endurgreiðslan tveimur árum eftir námslok og þarf að greiða af lánunum þar til skuldin er að fullu greidd. (Sjá viðauka nr. 7) Gert er ráð fyrir að viðskiptafræðinám sé 3 ára háskólanám og framhaldsskólakennarar þurfi 3 ár til að ljúka BS-BA gráðu og svo bætist við eins árs nám í uppeldis- og kennsluréttindum.

Til að finna endurgreiðslu námslána þarf að gefa upp árstekjur einstaklingsins og heildarupphæð sem hann tekur í námslán. Árstekjur fékk höfundur úr fyrrnefndum gögnum og heildarupphæð námslána miðast við lengd námstíma og að einstaklingur fái hámarkslán að frádreginni tekjuskerðingu. Afborganir af námslánum LÍN eru tekjutengdar og nema 3,75% af árstekjum einstaklinga. Afborgunum er deilt upp í heildarupphæð námslána til að fá fram árafjölda. (Sjá viðauka nr. 7)

#### 3.5.4 Arðsemi menntunar (Innri vextir)

Þegar búið var að taka saman, árslaun, ráðstöfunartekjur, heildarupphæð námslána og endurgreiðslu þeirra, var hægt að reikna innri vexti allra starfsstétta.

##### **Dæmi:**

Þegar gerður er samanburður á viðskiptafræðingi og málmsemi, eru báðar starfsstéttir að vinna sem verkafólk yfir sumartímann frá 17 ára til 20 ára aldurs. Þá lýkur málmsemi námi sínu og fer að vinna við iðn. Viðskiptafræðingurinn heldur áfram námi næstu þrjú árin og fær námslán á meðan, en þau skerðast um 14% vegna vinnu hans sem málmsemi í 3 mánuði yfir sumartímann. Tveimur árum eftir útskrift þarf viðskiptafræðingurinn að borga námslánin til baka miðað við endurgreiðsluútreikninga LÍN með tillit til ákveðins árafjölda og upphæðar á ársgrundvelli. Með þessum forsendum er hægt að reikna innri vexti (IRR). (Sjá viðauka nr. 8)

## 4 Greining/Mat

Niðurstöður úr rannsókninni voru teknar saman og leitast við að setja þær fram á skýran hátt, byggðan á þeim útreikningum sem gerðir voru í köflunum hér að framan. Samanburður var gerður á heildarævitekjum, heildarnámslánum, endurgreiðslu námslána og innri vaxta á milli verkamanna, málmsmiða, skrifstofufólks, viðskiptafræðinga og framhaldsskólakennara.

### 4.1 Afkoma viðskiptafræðinga

Tafla 1. Samanburður á viðskiptafræðingi og verkamanni

	<b>Viðskiptafræðingur</b>	<b>Verkamaður</b>
Heildarævitekjur að meðaltali	133.549.718 kr.-	84.593.241 kr.-
Sumartekjur í framhaldsskóla	398.086 kr.-	398.086 kr.-
Sumartekjur í háskóla	398.086 kr.-	0
Lengd náms	7 ár	ekkert
Starfsævi	60 ár	67 ár
Heildarnámslán	1.989.603 kr.-	0
Heildarendurgreiðsla m.v. 1% vextir	2.105.620 kr.-	0
Innri vextir	<b>11,62%</b>	

- Starfsævi viðskiptafræðings er 7 árum styttri heldur en verkamanns.
- Mismunurinn á afkomu þessara stétta er því um 49 milljónir.
- Ævitekjur viðskiptafræðings eru 36,7 % hærri heldur en verkafólks.
- Innri vextir eru 11,62% á milli viðmiðunarhópa. (Sjá viðauka nr. 8)

Tafla 2. Samanburður á viðskiptafræðingi og skrifstofumanni

	<b>Viðskiptafræðingur</b>	<b>Skrifstofumaður</b>
Heildarævitekjur að meðaltali	133.822.427 kr.-	97.352.682 kr.-
Sumartekjur í framhaldsskóla	398.086 kr.-	398.086 kr.-
Sumartekjur í háskóla	488.989 kr.-	0
Lengd náms	7 ár	4 ár
Starfsævi	60 ár	63 ár
Heildarnámslán	1.922.169 kr.-	0
Heildarendurgreiðsla m.v. 1% vextir	2.029.668 kr.-	0
Innri vextir	<b>24,24%</b>	

- Starfsævi viðskiptafræðings er þremur árum styttri heldur en skrifstofumanns.
- Mismunurinn á afkomu þessara stétta er því um 36,5 milljónir.
- Ævitekjur viðskiptafræðings eru um 27,3 % hærrí en hjá skrifstofufólki.
- Innri vextir viðmiðunarhópanna eru 24,24%. (Sjá viðauka nr. 8)

Tafla 3. Samanburður á viðskiptafræðingi og málmsmiði

	<b>Viðskiptafræðingur</b>	<b>Málmsmiður</b>
Heildarævitekjur að meðaltali	134.019.440 kr.-	110.213.245 kr.-
Sumartekjur í framhaldsskóla	398.086 kr.-	398.086 kr.-
Sumartekjur í háskóla	554.660 kr.-	0
Lengd náms	7 ár	4 ár
Starfsævi	60 ár	63 ár
Heildarnámslán	1.873.503 kr.-	0
Heildarendurgreiðsla m.v. 1% vextir	1.975.257 kr.-	0
Innri vextir	<b>14,27%</b>	

- Starfsævi viðskiptafræðings er þremur árum styttri heldur en málmsmiðs.
- Mismunurinn á afkomu þessara stétta er því um 23,8 milljónir.
- Ævitekjur viðskiptafræðings eru um 17,8 % hærrí heldur en hjá málmsmiðum.
- Innri vextir á milli viðmiðunarhópa eru 14,27%. (Sjá viðauka nr. 8)



## Afkoma framhaldsskólakennara

Stéttir verkamanna, málmsmiða og skrifstofufólks voru bornar saman við framhaldsskólakennara. Niðurstöður rannsóknarinnar eru eftirfarandi:

Tafla 4. Samanburður á framhaldsskólakennara og verkamanni

	<b>Framhaldsskólakennari</b>	<b>Verkamaður</b>
Heildarævitekjur að meðaltali	115.589.397 kr.-	84.593.241 kr.-
Sumartekjur í framhaldsskóla	398.086 kr.-	398.086 kr.-
Sumartekjur í háskóla	398.086 kr.-	0
Lengd náms	8 ár	ekkert
Starfsævi	59 ár	67 ár
Heildarnámslán	2.652.804 kr.-	0
Heildarendurgreiðsla m.v. 1% vextir	2.910.759 kr.-	0
Innri vextir	<b>7,91%</b>	

- Starfsævi framhaldsskólakennara er átta árum styttri heldur en verkamanns.
- Mismunurinn á afkomu þessara stétta er því um 31 milljónir.
- Ævitekjur framhaldsskólakennara er um 26,8 % hærri heldur en hjá verkafólki.
- Innri vextir námsins eru 7,91 % í samanburði á framhaldsskólakennara og verkamanni. (Sjá viðauka nr. 8)

Tafla 5. Samanburður á framhaldsskólakennara og skrifstofumanni

	<b>Framhaldsskólakennari</b>	<b>Skrifstofumaður</b>
Heildarævitekjur að meðaltali	115.554.923 kr.-	97.352.682 kr.-
Sumartekjur í framhaldsskóla	398.086 kr.-	398.086 kr.-
Sumartekjur í háskóla	488.989 kr.-	0
Lengd náms	8 ár	4 ár
Starfsævi	59 ár	63 ár
Heildarnámslán	2.562.892 kr.-	0
Heildarendurgreiðsla m.v. 1% vextir	2.802.173 kr.-	0
Innri vextir	<b>10,95%</b>	

- Starfsævi framhaldsskólakennara er fjórum árum styttri heldur en skrifstofufólks.
- Mismunurinn á afkomu þessara stétta er því um 18,6 milljónir.
- Ævitekjur framhaldsskólakennara eru um 16 % hærra heldur en hjá skrifstofufólki.
- Innri vextir eru 10,95% á milli viðmiðunarhópa. (Sjá viðauka nr. 8)

Tafla 6. Samanburður á framhaldsskólakennara og málmsmiði

	<b>Framhaldsskólakennari</b>	<b>Málmsmiður</b>
Heildarævitekjur að meðaltali	116.215.693 kr.-	110.213.245 kr.-
Sumartekjur í framhaldsskóla	398.086 kr.-	398.086 kr.-
Sumartekjur í háskóla	554.660 kr.-	0
Lengd náms	8 ár	4 ár
Starfsævi	59 ár	63 ár
Heildarnámslán	2.498.004 kr.-	0
Heildarendurgreiðsla m.v. 1% vextir	2.724.181 kr.-	0
Innri vextir	<b>3,57%</b>	

- Starfsævi framhaldsskólakennara er fjórum árum styttri heldur en málmsmiða.
- Mismunurinn á afkomu þessara stétta er því um 6 milljónir.
- Ævitekjur framhaldsskólakennara eru um 5,2 % hærra heldur en hjá málmsmiðum.
- Innri vextir eru 3,57% á milli þessara viðmiðunarhópa. (Sjá viðauka nr. 8)

## 4.2 Afkoma skrifstofufólks

Tafla 7. Samanburður á skrifstofumanni og verkamanni

	<b>Skrifstofumaður</b>	<b>Verkamaður</b>
Heildarævitekjur að meðaltali	97.352.682 kr.-	84.593.241 kr.-
Sumartekjur í framhaldsskóla	398.086 kr.-	0
Lengd náms	4 ár	ekkert
Starfsævi	63 ár	67 ár
Innri vextir	<b>6,46%</b>	

- Mismunurinn er um 12,8 milljónir á milli starfshópa.
- Ævitekjur eru um 13,1% hærrí hjá skrifstofufólki en hjá verkafólki.
- Starfsævi skrifstofufólks er fjórum árum styttri heldur en hjá verkamanni.
- Innri vextir eru 6,46% á milli þessara viðmiðunarhópa. (Sjá viðauka nr. 8)

## 4.3 Afkoma málmsemiða

Tafla 8. Samanburður á málmsemiði og verkamanni

	<b>Málmsemiður</b>	<b>Verkamaður</b>
Heildarævitekjur að meðaltali	110.279.593 kr.-	84.593.241 kr.-
Sumartekjur í framhaldsskóla	414.673 kr.-	0
Lengd náms	4 ár	ekkert
Starfsævi	63 ár	67 ár
Innri vextir	<b>10,92%</b>	

- Mismunurinn á afkomu þessara stétta er 25,6 milljónir .
- Ævitekjur eru 23,2% hærrí en hjá verkafólki.
- Innri vextir eru 10,92% á milli þessara viðmiðunarhópa. (Sjá viðauka nr. 8)

## 5 Umræða

Helstu atriði rannsóknarinnar hafa verið dregin saman í þessari skýrslu.

Ekki er hægt að alhæfa út frá niðurstöðum, t.d. var ekki tekið tillit til launahækkana né verðbólgu í rannsókninni sem hefði eflaust haft áhrif á útreikninga. Einnig er gengið út frá því að einstaklingur sem ekki lýkur framhaldsskóla verði verkamaður í sama starfi alla sína starfsævi. Það er mjög líklegt að einstaklingur sem stendur sig vel í starfi geti unnið sig upp og fengið betur launaða vinnu með aukinni starfsreynslu. Það hefði einnig verið hægt að taka tillit til þess, að málmsmiðir vinna yfirleitt ekki á fullum afköstum til 67 ára aldurs, því að vinnuaðstæður eru mun erfiðari hjá iðnaðarmönnum heldur en þeim sem vinna á skrifstofu í vernduðu umhverfi. Það er minna um líkamlega kvilla, en streita og andlegt álag hjá t.d. viðskiptafræðingum kemur þar í staðinn. Framhaldsskólakennarar vinna mjög mikla yfirvinnu þá mánuði, sem skólaárið stendur yfir, en yfir sumartímann og á helgidögum fellur yfirvinnan niður, en það hefur áhrif á heildarlaunin. Ef framhaldsskólakennarar ynnu eins allan ársins hring með sömu frídaga og aðrir, þá væri líklegt að niðurstöðurnar hefðu litið öðruvísi út hjá þeim. Þar kemur annað en fjárhagslegt gildi menntunar inn, þar sem þeir fá fleiri frídaga heldur en aðrar starfsstéttir, sem ekki er eingöngu hægt að meta í peningum.

Skiptar skoðanir eru um það hverju menntun skilar til fólks, en sumir telja hana skila sér í hærri launum, en aðrir segja að það sé annar þáttur sem er mikilvægari fyrir fólk sem lifir hinu daglega lífi. Sagt er að menntun skili sér í aukinni hæfni, þekkingu, minni líkur á atvinnuleysi, betri vinnuaðstæður og áhugaverðari störf. Oft eru gerðar meiri kröfur til starfsfólks sem hefur aflað sér meiri menntunar hvað varðar álag og sveigjanleika á vinnutíma. Einnig má sjá áherslur á að nám stuðli að betra heilsufari og innihaldsríkari frítíma, sjálfstraustið eflist, virðing í starfi vaxi og að fólk eigi auðveldara með að leysa verkefni daglegs lífs. Samkvæmt rannsóknum sem vitnað er í ritgerðinni má segja að einstaklingurinn meti þessa þætti meira heldur en hærri laun.

Tilgáta höfundar var sú:

*Að það skipti höfuðmáli í dag að mennta sig bæði vegna launa og einnig vegna fjölbreytni þeirra starfa sem í boði eru fyrir menntað og ómenntað fólk.*

Niðurstöður rannsóknarinnar komu því höfundi ekki mjög á óvart, en það er greinilegur munur á tekjum fólks eftir menntun. Höfundur átti kannski von á meiri launamun, þó sérstaklega hjá framhaldsskólakennurum því að þeir eru með lengsta námið að baki.

Það er greinilegt að samkvæmt þessari rannsókn að menntun hefur mjög mikil áhrif á laun fólks og aðra þætti í daglegu lífi.

## 6 Niðurstaða

Í upphafi þessa verkefnis var lagt upp með rannsóknarspurninguna:

*Hvaða áhrif hefur menntun á laun fólks?*

Auk þess voru settar fram eftirfarandi undirspurningar:

*Hefur menntun annað en fjárhagslegt gildi á vinnumarkaði?*

*Fer atvinnuástand eftir menntun?*

*Hver er kostnaðurinn við að vera í námi?*

*Hver er arðsemi menntunar milli starfsstétta?*

Helstu niðurstöður rannsóknarinnar eru að heildarævitekjur eru hærrí hjá háskólamenntuðum heldur en öðrum stéttum. Einnig eru laun þeirra sem hafa iðnmenntun og stúdenstpróf hærrí heldur en þeirra sem einungis hafa lokið grunnskólaprófi. Málmsmiðir koma vel út í þessari rannsókn og staðfestir það að iðnnám er arðbær menntun á Íslandi. Framhaldsskólakennarar lækka mikið í launum á sumrin og á helgidögum sem hefur áhrif á laun þeirra vegna þess að yfirvinna er minni þessa mánuði og það hefur áhrif á heildarlaun. Ljóst er að viðskiptafræðimenntunin er hagstæðasta menntunin af viðmiðunarhópunum og kemur þar af leiðandi best út þegar reiknaðir eru innri vextir.

Út frá niðurstöðum þessarar rannsóknar er hægt að segja að menntun er arðbær á Íslandi og á ungt fólk í dag að hugsa sig vel um áður en það hættir í skóla.

Miðað við þessa upptalningu má sjá að heildarævitekjur fara stighækkandi eftir því sem menntunin er meiri. Málmsmiðir koma vel út úr þessari rannsókn og það er greinilegt að iðnmenntun ber meiri arð heldur en stúdenstpróf. Það má geta þess að inntökuskilyrði í háskóla er stúdenstpróf. Það er greinilegt að aukaár í háskóla til að fá kennsluréttindi borgar sig ekki sem skyldi.

## 7 Heimildaskrá

Becker, G. S. (1962). *Investment in Human Capital: A Theoretical Analysis*, *American Economic Review*

Brigham, E. F. og Huston, J. F. (1998). *Fundamentals of Financial management* (8.útg.). Orlando: The Dryden Press.

Dessler, Gary (2005). *Human Resource Management: International Edition* (10.útg.). New Jersey: Prentice Hall.

Eun, C.S. og Resnick, B.G. (2004). *International Financial Management* (3.útg.). New York: McGraw-Hill

Gerður G. Óskarsdóttir (2000). *Frá skóla til atvinnulífs. Rannsóknir í tengslum við menntun og starf*. Reykjavík: Félagsvísindastofnun Háskóla Íslands. Háskólaútgáfan.

Guðni Níels Aðalsteinsson (1992). *Þjóðhagsleg arðsemi menntunar: Skýrsla samin að beiðni stjórnar Lánasjóðs íslenskra námsmamma*. (Skýrsla nr. C92:08). Reykjavík: Hagfræðistofnun Háskóla Íslands

Hagstofa Íslands (2003). *Vinnumarkaður: Labour market Statistics*. Reykjavík: Hagstofa Íslands

Íslensk Orðabók (1993). Árni Böðvarsson (ritstj.), Reykjavík: Mál og menning.

Íslenska Alfræðiorðabókin (2001). Dóra Hafsteinsdóttir (ritstj.), Reykjavík: Örn og Örlygur.

Jón Torfi Jónasson (1990). *Menntun og skólastarf á Íslandi í 25 ár 1985-2010*. Reykjavík:

Kjararannsóknarnefnd (2006). Um Kjararannsóknarnefnd: Nefndin, Sótt 25.febrúar 2006, frá vefsíðu Kjararannsóknarnefndar: <http://www.kjara.is/default.asp?Id=238&sid=99>

Kjararannsóknarnefnd (2006). Um launakönnun, Sótt 25.febrúar 2006, frá vefsíðu

Kjararannsóknarnefndar: <http://www.kjara.is/default.asp?Id=239&sid=100>

Kjararannsóknarnefnd (2006). Áramótin 2004-2005 varð breyting á rekstri

Kjararannsóknarnefndar, Sótt 25.febrúar 2006, frá vefsíðu Kjararannsóknarnefndar:

<http://www.kjara.is/default.asp>)

Kjararannsóknarnefnd (2006). Launahugtök. Sótt 25.febrúar 2006, frá vefsíðu

Kjararannsóknarnefndar: (<http://www.kjara.is/default.asp?Id=332&sid=100&topid=239>)

Kjararannsóknarnefnd opinberra starfsmanna (2006). Um KOS, Sótt 27.febrúar, frá vefsíðu

KOS: <http://frontpage.simnet.is/kos/umkos.htm>

Kjararannsóknarnefnd opinberra starfsmanna (2005, mars). *Fréttarit KOS nr. 32: Tölur ársins 2004*. Reykjavík: Kjararannsóknarnefnd opinberra starfsmanna

Lánasjóður íslenskra námsmanna (2006). Almenn kynning.. Sótt 5. mars 2006, frá vefsíðu

Lánasjóðs íslenskra námsmanna: [http://www.lin.is/Utlan/Utskyringar/almenn\\_1.HTM](http://www.lin.is/Utlan/Utskyringar/almenn_1.HTM)

Lánasjóður íslenskra námsmanna (2006). Úthlutunarreglur 2004-2005.. Sótt 5. mars 2006, frá vefsíðu Lánasjóðs íslenskra námsmanna:

[http://www.lin.is/Log\\_og\\_reglur/Uthlutunarreglur\\_2004-2005/uthlutunarreglur\\_2004-2005.html#III](http://www.lin.is/Log_og_reglur/Uthlutunarreglur_2004-2005/uthlutunarreglur_2004-2005.html#III)

*Lög um framhaldsskóla nr. 80/1996*

*Lög um grunnskóla nr. 66/1995*

*Lög um háskóla nr.136/1997*

*Lög um starfskjör launafólks og skyldutryggingu lífeyrisréttinda, nr. 55/1980*



Menntamálaráðuneytið (1999). *Aðalnámskrá grunnskóla: Almennur hluti*. Reykjavík: Menntamálaráðuneytið.

Menntamálaráðuneytið (2006). Stofnanir á stjórnsýslusviði menntamálaráðuneytis. Sótt 16.febrúar 2006, frá vefsíðu Menntamálaráðuneytisins:

<http://www.menntamalaraduneyti.is/stofnanir/?kd=oll&stfn=fs&rod=heiti&fg=62&tm=isl>

Orðasafn úr tölfræði: Íslenskt-ensk, enskt-íslenskt: Orðanefnd á vegum Líftölfræðifélagsins og Aðgerðarannsóknafélag Íslands tók saman. (1990). Snjólfur Ólafsson og Sigrún Helgadóttir (ritstj.), Reykjavík: Íslensk málnefnd.

Pallas, A.M. (2000) The effects of schooling on individual lives. Í Meureen T. Hallinan (ritstj.). *Handbook of sociology and social research. Handbook of the sociology of education*. New York: Plenum Publishers.

Schultz, Theodore (1987). Education and Population Quality. Í *Economics of Education: Research and Studies* (ritstj.), George Psacharopoulos, Pergamon Press, Oxford.

Smith, Adam (1776). *An inquiry into the Nature and Causes of Wealth of Nations*, New York, Random House, 1937.

Tryggvi Þór Herbertsdon (1997). *Menntun, Mannauður og framleiðni: Greinagerð til menntamálaráðherra*. (skýrsla nr. C97:02). Reykjavík: Hagfræðistofnun Háskóla Íslands

VR (2006). Fyrirtæki ársins 2005: Lykilþættir. Sótt 20.febrúar 2006 frá vefsíðu VR:

<http://www.vr.is/index.aspx?groupid=476286&tabid=1625>

## Viðauki I

### Framhaldsskólar

Framhaldsskólar eru starfandi í öllum kjördæmum og eru 38 talsins.

Heiti	Póststöð
Borgarholtsskóli	Reykjavík
Fjölbrautaskólinn í Breiðholti	Reykjavík
Fjölbrautaskólinn í Garðabæ	Garðabæ
Fjölbrautaskólinn við Ármúla	Reykjavík
Fjölbrautaskóli Norðurlands vestra	Sauðárkróki
Fjölbrautaskóli Snæfellinga	Grundarfirði
Fjölbrautaskóli Suðurlands	Selfossi
Fjölbrautaskóli Suðurnesja	Keflavík
Fjölbrautaskóli Vesturlands	Akranesi
Fjöltækniskóli Íslands (einkaskóli)	Reykjavík
Flensborgarskólinn í Hafnarfirði	Hafnarfirði
Framhaldsskólinn á Húsavík	Húsavík
Framhaldsskólinn á Laugum	Laugum
Framhaldsskólinn í Austur - Skaftafellssýslu	Hornafríði
Framhaldsskólinn í Vestmannaeyjum	Vestmannaeyjum
Hólaskóli, Háskólinn á Hólum (heyrir undir landbúnaðarráðuneyti)	Sauðárkróki
Hússtjórnarskólinn á Hallormsstað (einkaskóli)	Egilsstöðum
Hússtjórnarskóli Reykjavíkur (einkaskóli)	Reykjavík
Iðnskólinn í Hafnarfirði	Hafnarfirði
Iðnskólinn í Reykjavík	Reykjavík
Kvennaskólinn í Reykjavík	Reykjavík
Landbúnaðarháskóli Íslands (heyrir undir landbúnaðarráðuneyti)	Borgarnesi
Listdansskóli Íslands	Reykjavík
Menntaskólinn að Laugarvatni	Laugarvatni
Menntaskólinn á Akureyri	Akureyri
Menntaskólinn á Egilsstöðum	Egilsstöðum
Menntaskólinn á Ísafirði	Ísafirði
Menntaskólinn Hraðbraut (einkaskóli)	Reykjavík
Menntaskólinn í Kópavogi	Kópavogi
Menntaskólinn í Reykjavík	Reykjavík
Menntaskólinn við Hamrahlíð	Reykjavík
Menntaskólinn við Sund	Reykjavík
Myndlistaskólinn á Akureyri (einkaskóli)	Akureyri

Myndlistaskólinn í Reykjavík (einkaskóli)

Reykjavík

Tannsmiðaskóli Íslands

Reykjavík

Verkmenntaskóli Austurlands

Neskaupsstað

Verkmenntaskólinn á Akureyri

Akureyri

Verzlunarskóli Íslands (einkaskóli)

Reykjavík

(Menntamálaráðuneytið, 2005, Stofnanir - framhaldsskólar)

## Viðauki II

## Atvinnuleysi eftir menntun 1996–2002

Tafla 3.1.4 Atvinnuleysi eftir menntun 1996–2002

Hlutfallstölur	1996	1997	1998	1999	2000	2001	2002	Percentage
<b>Karlar og konur</b>	<b>3,7</b>	<b>3,9</b>	<b>2,7</b>	<b>2,0</b>	<b>2,3</b>	<b>2,3</b>	<b>3,3</b>	<b>Males and females</b>
Grunnmenntun	7,5	7,5	6,0	3,8	3,8	3,9	6,5	ISCED 1, 2
Starfsnámskeið/gagnfræðapróf	4,1*	3,4*	2,3*	2,1*	2,9*	2,3*	2,5*	ISCED 1,2+
Framhaldsskólamenntun	2,7	3,3	1,8*	1,2*	2,0*	2,2	2,6	ISCED 3
Sérskólamenntun	1,5*	2,0*	0,8*	1,3*	0,9*	1,0*	2,0*	ISCED 5
Háskólamenntun	1,2*	0,8*	0,8*	0,7*	0,7*	0,6*	1,4*	ISCED 6, 7
<b>Karlar</b>	<b>3,4</b>	<b>3,3</b>	<b>2,3</b>	<b>1,5</b>	<b>1,8</b>	<b>2,0</b>	<b>3,6</b>	<b>Males</b>
Grunnmenntun	9,6	7,2	6,1	2,7*	4,3*	4,6*	9,6	ISCED 1, 2
Starfsnámskeið/gagnfræðapróf	3,6*	2,9*	2,3*	2,3*	2,1*	2,2*	2,8*	ISCED 1,2+
Framhaldsskólamenntun	2,0*	3,4*	1,5*	0,6*	1,4*	1,5*	2,6*	ISCED 3
Sérskólamenntun	1,5*	2,1*	0,6*	1,4*	0,7*	0,7*	2,2*	ISCED 5
Háskólamenntun	0,6*	0,4*	0,7*	0,4*	0,0*	1,0*	1,1*	ISCED 6, 7
<b>Konur</b>	<b>4,1</b>	<b>4,5</b>	<b>3,3</b>	<b>2,6</b>	<b>2,9</b>	<b>2,5</b>	<b>2,9</b>	<b>Females</b>
Grunnmenntun	6,1	7,7	5,8	4,6	3,4*	3,5*	4,6	ISCED 1, 2
Starfsnámskeið/gagnfræðapróf	4,6*	4,2*	2,2*	1,7*	3,9*	2,3*	2,1*	ISCED 1,2+
Framhaldsskólamenntun	3,5*	3,1*	2,2*	1,9*	2,8*	2,9*	2,6*	ISCED 3
Sérskólamenntun	1,5*	1,6*	1,3*	0,9*	1,3*	1,8*	1,2*	ISCED 5
Háskólamenntun	1,8*	1,4*	1,0*	1,0*	1,5*	0,2*	1,8*	ISCED 6, 7
<b>Höfuðborgarsvæði</b>	<b>4,2</b>	<b>4,4</b>	<b>3,2</b>	<b>2,0</b>	<b>2,2</b>	<b>2,1</b>	<b>3,5</b>	<b>Capital region</b>
Grunnmenntun	9,1	9,6	7,0	3,7*	3,3*	3,6*	7,2	ISCED 1, 2
Starfsnámskeið/gagnfræðapróf	6,3*	4,7*	3,8*	2,6*	3,4*	1,7*	2,4*	ISCED 1,2+
Framhaldsskólamenntun	2,8*	3,8	2,3*	1,3*	2,1*	2,5*	3,4	ISCED 3
Sérskólamenntun	2,1*	1,6*	0,9*	1,6*	0,7*	0,9*	2,4*	ISCED 5
Háskólamenntun	1,4*	1,0*	1,0*	0,6*	0,9*	0,7*	1,6*	ISCED 6, 7
<b>Útan höfuðborgarsvæðis</b>	<b>3,0</b>	<b>3,1</b>	<b>2,1</b>	<b>2,1</b>	<b>2,5</b>	<b>2,6</b>	<b>2,8</b>	<b>Other regions</b>
Grunnmenntun	5,8	5,1*	4,7*	4,0*	4,3	4,3*	5,8	ISCED 1, 2
Starfsnámskeið/gagnfræðapróf	1,9*	2,2*	0,8*	1,5*	2,2*	2,9*	2,5*	ISCED 1,2+
Framhaldsskólamenntun	2,7*	2,4*	1,0*	1,1*	1,8*	1,5*	1,2*	ISCED 3
Sérskólamenntun	0,6*	2,7*	0,7*	0,7*	1,1*	1,1*	1,0*	ISCED 5
Háskólamenntun	0,0*	0,0*	0,0*	1,1*	0,0*	0,4*	0,9*	ISCED 6, 7

(Hagstofa Íslands, 2003, bls. 110)

## Hlutfall starfandi eftir menntun 1996–2002

Tafla 2.1.4 Hlutfall starfandi eftir menntun 1996–2002

Hlutfallstölur	1996	1997	1998	1999	2000	2001	2002	Percentage
<b>Karlar og konur</b>	<b>78,6</b>	<b>77,9</b>	<b>80,0</b>	<b>81,5</b>	<b>81,6</b>	<b>81,7</b>	<b>80,1</b>	<b>Males and females</b>
Grunnmenntun	64,1	65,1	69,5	72,3	74,3	72,8	68,0	ISCED 1, 2
Starfsnámskeið/gagnfræðapróf	81,1	82,4	83,2	82,5	81,0	84,2	83,2	ISCED 1,2+
Framhaldsskólamenntun	79,7	76,8	79,1	81,7	80,9	81,3	79,2	ISCED 3
Sérskólamenntun	91,7	88,7	90,1	91,5	90,0	87,5	88,3	ISCED 5
Háskólamenntun	93,8	95,6	94,4	92,6	93,0	93,6	94,1	ISCED 6, 7
<b>Karlar</b>	<b>83,5</b>	<b>83,2</b>	<b>85,1</b>	<b>86,5</b>	<b>86,3</b>	<b>86,4</b>	<b>84,2</b>	<b>Males</b>
Grunnmenntun	64,9	67,6	70,9	74,0	75,2	75,7	67,1	ISCED 1, 2
Starfsnámskeið/gagnfræðapróf	85,6	86,8	87,3	89,2	89,3	88,5	87,5	ISCED 1,2+
Framhaldsskólamenntun	85,1	82,3	86,0	87,7	87,7	88,1	85,7	ISCED 3
Sérskólamenntun	93,0	90,5	91,5	91,0	90,4	89,1	89,2	ISCED 5
Háskólamenntun	95,5	97,3	96,5	96,3	95,5	94,4	95,0	ISCED 6, 7
<b>Konur</b>	<b>73,6</b>	<b>72,4</b>	<b>74,9</b>	<b>76,5</b>	<b>76,7</b>	<b>76,9</b>	<b>76,0</b>	<b>Females</b>
Grunnmenntun	63,6	63,6	68,7	71,2	73,7	71,0	68,6	ISCED 1, 2
Starfsnámskeið/gagnfræðapróf	75,3	76,4	78,4	75,4	71,6	78,6	78,2	ISCED 1,2+
Framhaldsskólamenntun	74,7	71,6	72,3	75,5	74,6	74,9	72,6	ISCED 3
Sérskólamenntun	88,2	84,6	86,2	93,0	89,1	83,7	86,0	ISCED 5
Háskólamenntun	91,8	93,5	91,8	88,2	89,9	92,8	93,1	ISCED 6, 7
<b>Höfuðborgarsvæði</b>	<b>77,9</b>	<b>77,0</b>	<b>78,6</b>	<b>81,2</b>	<b>81,5</b>	<b>81,9</b>	<b>79,6</b>	<b>Capital region</b>
Grunnmenntun	62,7	64,1	67,9	72,6	74,5	73,5	67,3	ISCED 1, 2
Starfsnámskeið/gagnfræðapróf	75,8	77,5	78,4	76,3	78,9	85,1	80,6	ISCED 1,2+
Framhaldsskólamenntun	77,7	73,5	75,2	80,6	79,6	79,2	76,9	ISCED 3
Sérskólamenntun	90,2	87,8	89,0	90,8	88,8	86,4	86,6	ISCED 5
Háskólamenntun	93,9	95,3	94,4	92,0	92,5	93,0	93,3	ISCED 6, 7
<b>Útan höfuðborgarsvæðis</b>	<b>79,6</b>	<b>79,3</b>	<b>82,3</b>	<b>82,1</b>	<b>81,6</b>	<b>81,4</b>	<b>81,0</b>	<b>Other regions</b>
Grunnmenntun	65,6	66,1	71,5	71,9	74,1	72,1	68,9	ISCED 1, 2
Starfsnámskeið/gagnfræðapróf	86,7	87,5	88,0	89,4	83,5	83,3	86,0	ISCED 1,2+
Framhaldsskólamenntun	83,1	82,5	86,1	83,6	83,3	85,6	83,3	ISCED 3
Sérskólamenntun	94,1	90,4	92,3	93,0	92,5	90,0	92,1	ISCED 5
Háskólamenntun	93,6	97,2	94,4	94,8	94,7	96,0	96,7	ISCED 6, 7

(Hagstofa Íslands, 2003, bls. 45)

**Skýringar á ISCED-97****ISCED staðall**

- Stig 1** Viðkomandi hefur ekki lokið grunnskólaprófi (áður gagnfræðaprófi)
- Stig 2** Viðkomandi hefur lokið grunnskólaprófi (áður gagnfræðaprófi)
- Stig 3** Viðkomandi hefur lokið stúdentsprófi, sveinsprófi eða prófi úr sérskóla þar sem ekki er krafist stúdentsprófs, iðnmenntunar eða hliðstæðrar menntunar. Dæmi um nám á 3. stigi er "gamalt kennaraskólanám" (fyrir 1975).
- Stig 4** Ekki notað á Íslandi
- Stig 5** Viðkomandi hefur lokið sérnámi, sem samsvarar þó ekki fyrstu háskólagráðu. Undirbúningsmenntun fyrir slíkt sérnám skal vera á 3. stigi og getur t.d. verið stúdentspróf, sveinspróf í iðn eða annað sem felur í sér svipaða skólagöngu og eða þjálfun. Dæmi um nám á 5. stigi er: iðnmeistaránám, leikskólakennaranám, þroskaþjálfanám og einleikaranám á hljóðfæri.
- Stig 6** Viðkomandi hefur lokið námi sem gefur fyrstu háskólagráðu en hún sker úr um það hvort tiltekin menntun flokkast hér eða á 5. stigi. Menntagráðan er oftast BA, BS, Bed o.s.fr.. Hún getur einnig verið cand.xxx (kandidatsgráða) þegar ekki er tekin BA eða BS gráða á undan kandidatsgráðunni. Erlendis tíðkast ýmis önnur heiti á fyrstu háskólagráðu. Dæmi um nám á 6. stigi er nám úr Kennaraháskólanum.
- Stig 7** Viðkomandi hefur lokið námi sem gefur framhaldsgráðu á háskólastigi. Gráðan er oftast MA, MS eða önnur meistaragráða en getur einnig verið cand.xxx þegar 5 til 6 ára nám liggur að baki. Háskólagráða á undan kandidatsgráðunni ræður því hvort viðkomandi flokkast á stigi 6 eða 7. Erlendis tíðkast ýmis önnur heiti á framhaldsgráðu háskóla.
- Stig 8** Viðkomandi hefur lokið doktorsnámi eða jafngildi doktorsnáms. Erlendis tíðkast háskóla gráðu ýmis önnur heiti á þessari
- Stig 9** Menntun utan hins hefðbundna skólakerfis, t.d. bílstjórapróf (minna próf) og bréfaskólar (nema samfellt nám sem svarar til framhaldsskóla).

## Viðauki III

### Forsendur vegna lengdar námstíma:

Bóklegt framhaldsnám(stúdentspróf)	17-20 ára	(4 ára nám)
Verklegt framhaldsnám	17-20 ára	(4 ára nám)
Sérnám á háskólastigi	21-22 ára	(2 ára nám)
BA og BS nám	21-23 ára	(3 ára nám)
Kennararéttindi	23-24 ára	(1 ára nám)
MA og MS nám	24-25 ára	(2 ára nám)
Dokorsnám	24-28 ára	(5 ára nám)

Fórmarkostnaður náms er mismunurinn á þeim tekjum sem einstaklingurinn hefur í námi (þ.m.t. námslán) og þeim tekjum sem hann hefði geta haft ef hann hefði ekki kosið frekara nám.

Gert er ráð fyrir endurgreiðslu námslána.

Ekki er gert ráð fyrir verðbólgu né tekið tillit til launahækkana hjá starfsstéttum.

## Viðauki IV

### Heildarlaun starfsstétta

Almenni vinnumarkaðurinn

### Verkamaður í iðnaði og fiskvinnslu

Starf	Staða	AR	FRA	FjRL	RL	FjHI	HI	FjHvt	Hvt	FjDvt	Dvt
932	0	1998	1	762	94.023	423	142.002	423	50,0	422	34,7
932	0	1998	4	773	89.229	442	132.050	442	48,9	442	37,1
932	0	1998	7	962	93.746	473	146.935	473	49,9	465	37,6
932	0	1998	10	969	93.989	586	141.501	586	49,5	583	37,5
					<b>1.112.957</b>		<b>1.687.464</b>				
932	0	2001	1	797	114.165	474	158.541	474	46,5	467	37,6
932	0	2001	4	809	112.545	514	160.475	514	48,0	514	38,0
932	0	2001	7	1027	114.530	593	162.781	593	47,4	588	37,4
932	0	2001	10	925	118.008	616	172.217	616	49,5	612	37,6
					<b>1.377.741</b>		<b>1.962.042</b>				
932	0	2004	1	785	134.131	511	183.602	511	47,9	499	38,6
932	0	2004	4	956	134.314	614	181.213	614	47,3	613	38,6
932	0	2004	7	925	137.530	612	182.132	612	46,1	604	37,9
932	0	2004	10	829	143.181	540	208.281	540	49,7	534	38,1
					<b>1.647.467</b>		<b>2.265.686</b>				

### Skrifstofumaður

Starf	Staða	AR	FRA	FjRL	RL	FjHI	HI	FjHvt	Hvt	FjDvt	Dvt
412	*	1998	1	128	126.808	87	145.494	87	41,2	87	38,6
412	*	1998	4	133	127.741	94	144.715	94	41,6	94	38,5
412	*	1998	7	135	129.963	96	144.768	96	41,2	96	38,8
412	*	1998	10	129	136.767	87	156.379	87	41,7	87	38,4
					<b>1.563.837</b>		<b>1.774.070</b>				
412	*	2001	1	182	175.523	129	200.977	129	40,6	129	38,4
412	*	2001	4	190	180.302	139	207.789	139	40,5	139	38,0
412	*	2001	7	204	181.855	154	200.361	154	40,1	154	38,1
412	*	2001	10	187	183.279	131	203.279	131	40,1	131	37,8
					<b>2.162.875</b>		<b>2.437.216</b>				
412	*	2004	1	180	211.604	136	238.055	136	39,9	136	37,8
412	*	2004	4	193	219.400	147	243.181	147	39,8	147	37,8
412	*	2004	7	186	218.913	142	241.875	142	39,7	142	37,7
412	*	2004	10	166	224.167	129	246.103	129	39,6	129	37,8
					<b>2.622.252</b>		<b>2.907.640</b>				



## Málsmiður

Starf	Staða	AR	FRA	FjRL	RL	FjHI	HI	FjHvt	Hvt	FjDvt	Dvt
7211	2	1998	1	152	130.153	137	208.513	137	53,4	137	37,6
7211	2	1998	4	139	131.717	133	209.310	133	53,9	133	37,9
7211	2	1998	7	124	138.054	105	241.193	105	55,7	105	37,2
7211	2	1998	10	127	134.806	114	223.229	114	55,0	114	38,8
					<b>1.604.189</b>		<b>2.646.737</b>				
7211	2	2001	1	65	169.722	62	239.496	62	49,0	62	38,7
7211	2	2001	4	66	169.469	63	236.129	63	48,3	63	39,0
7211	2	2001	7	68	169.733	58	264.640	58	51,4	58	37,5
7211	2	2001	10	69	172.119	63	270.373	63	52,2	63	38,0
					<b>2.043.128</b>		<b>3.031.913</b>				
7211	2	2004	1	62	187.711	57	263.425	57	49,2	57	39,2
7211	2	2004	4	72	190.025	65	269.858	65	49,6	65	38,2
7211	2	2004	7	58	195.626	47	319.973	47	52,5	47	36,2
7211	2	2004	10	55	201.133	50	270.546	50	47,5	50	38,4
					<b>2.323.488</b>		<b>3.371.406</b>				

## Viðskiptafræðingur

Starf	Staða	AR	FRA	FjRL	RL	FjHI	HI	FjHvt	Hvt	FjDvt	Dvt
2419	*	1998	1	35	217.455	34	221.902	34	39,8	34	39,3
2419	*	1998	4	42	236.390	38	231.000	38	39,8	38	39,6
2419	*	1998	7	44	240.776	39	242.103	39	40,0	39	39,8
2419	*	1998	10	44	257.646	43	258.959	43	40,0	43	39,8
					<b>2.856.797</b>		<b>2.861.891</b>				
2419	*	2001	1	85	331.355	81	332.166	81	38,8	81	38,7
2419	*	2001	4	91	332.642	86	334.163	86	38,8	86	38,7
2419	*	2001	7	89	331.920	84	334.324	84	39,0	84	38,9
2419	*	2001	10	88	333.844	81	336.623	81	38,9	81	38,8
					<b>3.989.284</b>	996	<b>4.011.826</b>				
2419	*	2004	1	101	368.182	95	372.512	95	38,9	95	38,9
2419	*	2004	4	96	367.050	93	369.800	93	38,9	93	38,9
2419	*	2004	7	99	366.011	92	371.905	92	38,9	92	38,9
2419	*	2004	10	95	378.523	95	382.911	93	38,8	93	38,8
					<b>4.439.297</b>		<b>4.491.386</b>				

## Framhaldsskólakennari

## Kennarasamband Íslands, framhaldsskólar

M.	Ár	Stg.	Tl./Dl	Yl.	Öl.	Hl.	Km.dl
1	1998	992,32	125.185	83.577	257	209.019	108,87
2	1998	977,4	126.773	80.110	227	207.110	110,49
3	1998	975,26	126.822	80.542	316	207.680	110,11
4	1998	977,34	126.757	84.482	8.712	219.951	109,81
5	1998	970,91	126.887	142.182	1.105	270.174	109,57
6	1998	974,49	126.920	18.178	705	145.803	109,42
7	1998	949,1	127.525	4.392	15	131.932	110,18
8	1998	987,38	126.877	35.180	26	162.083	110,22
9	1998	975,19	126.921	83.425	142	210.487	110,14
10	1998	981,18	126.893	82.117	100	209.110	109,63
11	1998	975,82	126.872	84.506	181	211.559	109,32
12	1998	974,92	126.835	143.163	30.460	300.458	109,49
			<b>1.521.267</b>	921.854	42.246	<b>2.485.366</b>	

(Kjararannsóknarnefnd opinbera starfsmanna, 2005, bls. 35)

1	2001	1029,03	200.601	120.968	144	321.714	159,06
2	2001	1229,28	201.273	109.636	263	311.172	159,3
3	2001	1222	201.852	92.240	479	294.571	158,81
4	2001	122,46	201.997	142.225	9.830	354.052	157,01
5	2001	1217,69	202.389	116.873	977	320.239	155,14
6	2001	1224,03	202.262	36.855	541	240.022	152,98
7	2001	1221,29	202.977	6.578	17	209.572	152,06
8	2001	1286,98	212.588	25.163	19	237.769	158,75
9	2001	1269,93	212.789	113.259	208	326.256	157,86
10	2001	1272,46	213.080	92.878	398	306.356	157,07
11	2001	1277,18	213.414	98.335	417	312.166	156,78
12	2001	1275,64	213.428	105.340	34.123	352.891	156,06
			<b>2.478.650</b>	1.060.350	47.416	<b>3.586.780</b>	

(Kjararannsóknarnefnd opinbera starfsmanna, 2005, bls. 33)

1	2004	1331,3	238.186	81.187	296	319.668	166,15
2	2004	1308,03	238.337	95.179	192	333.708	166,76
3	2004	1306,92	238.327	99.879	199	338.405	165,77
4	2004	1307,54	238.471	97.706	10.345	346.522	164,94
5	2004	1303,24	238.903	88.107	232	327.242	163,9
6	2004	1304,38	239.149	25.729	69	264.948	162,85
7	2004	1295,15	239.513	8.279	47	247.839	163,83
8	2004	1345,79	239.959	29.517	36	269.512	164,13
9	2004	1340,23	239.733	121.362	159	361.254	163,28
10	2004	1341,26	239.784	104.343	194	344.321	162,09
11	2004	1325,23	239.931	144.513	303	344.747	161,87
12	2004	1319,14	239.901	109.064	37.784	386.750	161,09
			<b>2.870.194</b>	1.004.865	49.856	<b>3.884.916</b>	

(Kjararannsóknarnefnd opinbera starfsmanna, 2005, bls. 36)

## Viðauki V

### Skilgreiningar á launa- og vinnutímahugtökum

#### Kjararannóknarnefnd

**Greitt tímakaup** (GTK) er hreint tímakaup að viðbættum aukagreiðslum, svo sem bónus- og kostnaðargreiðslum. GTK er einungis reiknað fyrir þá einstaklinga sem fá greitt tímakaup.

**Föst mánaðarlaun** (FML) eru hrein mánaðarlaun að viðbættum aukagreiðslum miðað við fullt starf. FML er einungis reiknað fyrir þá einstaklinga sem fá greidd mánaðarlaun og vinna ekki vaktavinnu.

**Vaktamánaðarlaun** (VML) eru hrein mánaðarlaun að viðbættu vaktaálagi og aukagreiðslum miðað við fullt starf. VML er einungis reiknað fyrir þá einstaklinga sem fá greidd mánaðarlaun og vinna vaktavinnu.

**Regluleg laun** (RL) eru greidd laun fyrir umsaminn vinnutíma skv. kjarasamningum, hvort sem um er að ræða dagvinnu eða vaktavinnu. Regluleg laun eru umreiknuð til mánaðarlauna fyrir fullt starf, hvort sem launamaður er í fullu starfi eða hlutastarfi og fær greitt tímakaup eða mánaðarlaun.

**Meðaltímakaup** (MTK) eru öll laun deilt með öllum tímum. Meðaltímakaup sýnir hvað er greitt að meðaltali fyrir hverja vinnustund. Ekki er tekið tillit til uppmælinga, óreglulegra bónusa eða ýmissa eingreiðslna við útreikninga.

**Yfirvinnutímakaup** (YTK) eru öll yfirvinnulaun deilt með öllum greiddum yfirvinnutímum.

**Fullvinnandi** teljast þeir einstaklingar sem vinna samanlagt (þ.e. í dagvinnu-, vaktavinnu- og yfirvinnu) jafnmargar eða fleiri stundir í mánuði en sem samsvarar dagvinnuskyldu. Launamaður í hlutastarfi sem vinnur yfirvinnu getur því talist fullvinnandi ef samanlagðar greiddar stundir hans ná dagvinnuskyldu. Dagvinnuskylda er mismunandi eftir kjarasamningum, t.d. er dagvinnuskylda verkafólks oftast 173,3 klst. á mánuði en skrifstofufólks 162,5 klst.

**Venjulegur vinnutími** (DVT) er fjöldi greiddra stunda í dagvinnu og/eða vaktavinnu á viku hjá fullvinnandi launamönnum.

**Vinnutími alls** (HVT) er samtals fjöldi greiddra stunda á viku hjá fullvinnandi launamönnum.

**Heildarlaun** (HL) eru öll laun fullvinnandi launamanna. Laun í hlutastarfi eru ekki reiknuð sem ígildi 100% starfshlutfalls.

(Kjararannsóknarnefnd (2006).Vinnutímahugtök)

**Skilgreiningar á launa- og vinnutímahugtökum****Kjararannóknarnefndar opinberra starfsmanna**

GR. STG. = Greidd stöðugildi í dagvinnu (Stg.)

STÖÐUGILDI = Fjöldi launþega í fullu starfi

TAXTALAUN = Föst mánaðarlaun samkvæmt töxtum. (Tl.)

YFIRV.L. = Greidd laun fyrir yfirvinnu. (Yl.)

ÖNNUR L. = Öll önnur greidd laun á launaseðlum. (Öl.)

HEILDARL. = Summan af taxtalaunum, yfirvinnulaunum og öðrum launum (Hl.)

HREINT TÍMAKAUP = Laun án orlofs fyrir dagvinnu að viðbættum hvers kyns aukagreiðslum svo sem yfirborgunum, fæðis-, ferða-, fata- og verkfærapeningum deilt með dagvinnutímum. Þessi stærð er því hlutur dagvinnu í meðaltíma kaupi.

DAGVINNUL. = Laun og aðrar greiðslur sem greiddar eru fyrir dagvinnutíma, t.d. taxtalaun, ýmis álög önnur en vaktaálög. o.fl. (Dl.)

(Kjararannsóknarnefnd opinberra starfsmanna, 2005, bls. 5)

*Viðauki VI***Útreikningur á ráðstöfunartekjum****Verkamaður**

Ár	Heildarlaun	HL að fráðregnum 4% Lsj	Pers.afsl.	Pers.afsl. - Ár	Skattar %	Staðgr.skattur	Ráðst.tekjur.
1998	1.687.464	1.619.965	23.360	280.320	39,04	632.434	1.267.851
2001	1.962.042	1.883.560	25.245	302.940	38,74	729.691	1.456.809
2004	2.265.686	2.175.058	26.825	321.900	38,54	838.267	1.658.691

**Skrifstofumaður**

Ár	Heildarlaun	HL að fráðregnum 4% Lsj	Pers.afsl.	Pers.afsl. - Ár	Skattar %	Staðgr.skattur	Ráðst.tekjur.
1998	1.774.070	1.703.107	23.360	280.320	39,04	664.893	1.318.534
2001	2.437.216	2.339.727	25.245	302.940	38,74	906.410	1.736.257
2004	2.907.640	2.791.335	26.825	321.900	38,54	1.075.780	2.037.454

**Málmsmiður**

Ár	Heildarlaun	HL að fráðregnum 4% Lsj	Pers.afsl.	Pers.afsl. - Ár	Skattar %	Staðgr.skattur	Ráðst.tekjur.
1998	2.646.737	2.540.867	23.360	280.320	39,04	991.955	1.829.233
2001	3.031.913	2.910.637	25.245	302.940	38,74	1.127.581	2.085.996
2004	3.371.406	3.236.549	26.825	321.900	38,54	1.247.366	2.311.083

**Viðskiptafræðingur**

Ár	Heildarlaun	HL að fráðregnum 4% Lsj	Pers.afsl.	Pers.afsl. - Ár	Skattar %	Staðgr.skattur	Ráðst.tekjur.
1998	2.861.891	2.747.416	23.360	280.320	39,04	1.072.591	1.955.145
2001	4.011.826	3.851.353	25.245	302.940	38,74	1.492.014	2.662.279
2004	4.491.386	4.311.730	26.825	321.900	38,54	1.661.741	2.971.889

**Framhaldsskólakennari**

Ár	Heildarlaun	HL að fráðregnum 4% Lsj	Pers.afsl.	Pers.afsl. - Ár	Skattar %	Staðgr.skattur	Ráðst.tekjur.
1998	2.485.366	2.385.951	23.360	280.320	39,04	931.475	1.734.796
2001	3.586.780	3.443.309	25.245	302.940	38,74	1.333.938	2.412.311
2004	3.884.916	3.729.519	26.825	321.900	38,54	1.437.357	2.614.063

	<b>Sumarstarf - 2004</b>						
	Heildarlaun	Lsj 4%	Pers.afsl.	Pers.afsl.- Ár	Skatta %	Staðgr.sk.	Ráðst.tekjur
Verkamaður	414.673	398.086	26.825	321.900	38,54	153.422	398.086
Skrifstofumaður	509.364	488.989	26.825	321.900	38,54	188.457	488.989
Málmsmiður	577.771	554.660	26.825	321.900	38,54	213.766	554.660

## Viðauki VII

### Útreikningur á námslánum vegna háskólamenntunar:

Framhaldsskólakennari lýkur fyrst BS eða BA prófi á 3 árum, að því loknu tekur hann 1 ár aukalega í uppeldis- og kennslufræðum.

Land	Mynt	1 mán	9 mán
Ísland	ISK	82.500	742.500

### Framhaldsskólakennari - Verkamaður

Námslán.

Framhaldsskólakennari	4.ár	Námslán		
Einstaklingur í leiguhúsnæði		Hámark	Frádráttur	Samtals
1 ár		742.500	79.299	663.201
2 ár		742.500	79.299	663.201
3 ár		742.500	79.299	663.201
4 ár		742.500	79.299	663.201
		<b>2.970.000</b>	<b>237.898</b>	<b>2.652.803</b>

Laun á sumrin /verkamaður		566.424
skerðing á láni	14%	79.299

### Reiknivél – Afborgun G-lána

#### *Forsendur*

Eftirstöðvar láns:	2.652.804	ISK
Áætlaðar launatekjur á ári:	3.884.916	ISK
Áætlaðar fjármagnstekjur á ári:	0	ISK

### Afborganir - skuldbreytt lán (G-lán)

Árleg afborgun:	145.684	ISK
Mánaðarleg afborgun:	12.140	ISK
Fjöldi ára að greiða niður lán:	20	ár

**Framhaldsskólakennari – Skrifstofumaður**

Námslán.

<b>Framhaldsskólakennari</b>	4 ár		
Einstaklingur í leiguhúsnaði	Námslán	Hámark	Frádráttur
			Samtals
1 ár	742.500	101.768	640.732
2 ár	742.500	101.768	640.732
3 ár	742.500	101.768	640.732
4 ár	742.500	101.768	640.732
	<b>2.970.000</b>	<b>305.303</b>	<b>2.562.929</b>

Laun á sumrin / skrifstofumaður		726.912
skerðing á láni	14%	101.768

**Reiknivél – Afborgun G-lána*****Forsendur***

Eftirstöðvar láns:	2.562.929	ISK
Áætlaðar launatekjur á ári:	3.884.916	ISK
Áætlaðar fjármagnstekjur á ári:	0	ISK

**Afborganir - skuldbreytt lán (G-lán)**

Árleg afborgun:	145.684	ISK
Mánaðarleg afborgun:	12.140	ISK
Fjöldi ára að greiða niður lán:	<b>20</b>	<b>ár</b>



**Framhaldsskólakennari - Málmsmiður**

Námslán.

Framhaldsskólakennari

4 ár

Einstaklingur í

Námslán

leiguhúsnæði

Hámark

Frádráttur

Samtals

1 ár

742.500

117.999

624.501

2 ár

742.500

117.999

624.501

3 ár

742.500

117.999

624.501

4 ár

742.500

117.999

624.501

**2.970.000 353.997 2.498.004**

Laun á sumrin

/málmsmiður

842.850

skerðing á láni

14%

117.999

**Reiknivél – Afborgun G-lána*****Forsendur***

Eftirstöðvar láns:

2.498.004 ISK

Áætlaðar launatekjur á ári:

3.884.916 ISK

Áætlaðar fjármagnstekjur á ári:

0 ISK

**Afborganir - skuldbreytt lán (G-lán)**

Árleg afborgun:

145.684 ISK

Mánaðarleg afborgun:

12.140 ISK

Fjöldi ára að greiða niður lán:

**19 ár**

Viðskiptafræðingur tekur 3 ár í námslán við að ljúka BS prófi.

Land	Mynt	1 mán	9 mán
Ísland	ISK	82.500	742.500

### Viðskiptafræðingur – Verkamaður

Námslán.

Viðskiptafræðingur

3 ár

Einstaklingur í

Námslán

leiguhúsnaði

Hámark

Frádráttur

Samtals

1 ár

742.500

79.299

663.201

2 ár

742.500

79.299

663.201

3 ár

742.500

79.299

663.201

**2.227.500**

**237.898**

**1.989.602**

Laun á sumrin /verkamaður

566.424

skerðing á láni

14%

79.299

### Reiknivél – Afborgun G-lána

#### *Forsendur*

Eftirstöðvar láns:

1.989.602 ISK

Áætlaðar launatekjur á ári:

4.491.386 ISK

Áætlaðar fjármagnstekjur á ári:

0 ISK

#### **Afborganir - skuldbreytt lán (G-lán)**

Árleg afborgun:

168.426 ISK

Mánaðarleg afborgun:

14.035 ISK

Fjöldi ára að greiða niður lán:

13 ár

**Viðskiptafræðingur – Skrifstofumaður**

Námslán.

**Viðskiptafræðingur**

3 ár

Einstaklingur í

Námslán

leiguhúsnaði

Hámark

Frádráttur

Samtals

1 ár

742.500

101.768

640.732

2 ár

742.500

101.768

640.732

3 ár

742.500

101.768

640.732

**2.227.500****305.303****1.922.197**Laun á sumrin /  
skrifstofumaður  
skerðing á láni

726.912

14%

101.768

**Reiknivél - Afborgun G-lána*****Forsendur***

Eftirstöðvar láns:

1.922.197 ISK

Áætlaðar launatekjur á ári:

4.491.386 ISK

Áætlaðar fjármagnstekjur á ári:

0 ISK

**Afborganir - skuldbreytt lán (G-lán)**

Árleg afborgun:

168.426 ISK

Mánaðarleg afborgun:

14.035 ISK

Fjöldi ára að greiða niður lán:

13 ár

**Viðskiptafræðingur – Málmismiður**

Námslán.			
Viðskiptafræðingur	3 ár		
Einstaklingur í	Námslán		
leiguhúsnæði	Hámark	Frádráttur	Samtals
1 ár	742.500	117.999	624.501
2 ár	742.500	117.999	624.501
3 ár	742.500	117.999	624.501
	<b>2.227.500</b>	<b>353.997</b>	<b>1.873.503</b>

Laun á sumrin /		
Málmismiður		842.850
skerðing á láni	14%	117.999

**Reiknivél – Afborgun G-lána*****Forsendur***

Eftirstöðvar láns: 1.873.503 ISK

Áætlaðar launatekjur á ári: 4.491.386 ISK

Áætlaðar fjármagnstekjur á ári: 0 ISK

**Afborganir - skuldbreytt lán (G-lán)**

Árleg afborgun: 168.426 ISK

Mánaðarleg afborgun: 14.035 ISK

Fjöldi ára að greiða niður lán: 12 ár

## Viðauki VIII

## Útreikningur á innri vöxtum

Starfsgrein: Framhaldsskólakennari  
 Viðmiðunarhópur: Verkamaður í iðnaði eða fiskvinnslu  
 Endurgr.námslána Samkvæmt endurgreiðslu G-lán

Lífaldur	Tekjur Greinar	Tekjur viðmiðunarhóps	Námslán	Endurgreiðsla Námslána	Nettó Einstakl.
17	398.086	1.658.691	0	0	-1.260.605
18	398.086	1.658.691	0	0	-1.260.605
19	398.086	1.658.691	0	0	-1.260.605
20	398.086	1.658.691	0	0	-1.260.605
21	398.086	1.658.691	663.201	0	-597.404
22	398.086	1.658.691	663.201	0	-597.404
23	398.086	1.658.691	663.201	0	-597.404
24	398.086	1.658.691	663.201	0	-597.404
25	2.614.063	1.658.691	0	0	955.372
26	2.614.063	1.658.691	0	0	955.372
27	2.614.063	1.658.691	0	145.685	809.687
28	2.614.063	1.658.691	0	145.685	809.687
29	2.614.063	1.658.691	0	145.685	809.687
30	2.614.063	1.658.691	0	145.685	809.687
31	2.614.063	1.658.691	0	145.685	809.687
32	2.614.063	1.658.691	0	145.685	809.687
33	2.614.063	1.658.691	0	145.685	809.687
34	2.614.063	1.658.691	0	145.685	809.687
35	2.614.063	1.658.691	0	145.685	809.687
36	2.614.063	1.658.691	0	145.685	809.687
37	2.614.063	1.658.691	0	145.685	809.687
38	2.614.063	1.658.691	0	145.685	809.687
39	2.614.063	1.658.691	0	145.685	809.687
40	2.614.063	1.658.691	0	145.685	809.687
41	2.614.063	1.658.691	0	145.685	809.687
42	2.614.063	1.658.691	0	145.685	809.687
43	2.614.063	1.658.691	0	145.685	809.687
44	2.614.063	1.658.691	0	145.685	809.687
45	2.614.063	1.658.691	0	145.685	809.687
46	2.614.063	1.658.691	0	142.744	812.628
47	2.614.063	1.658.691	0	0	955.372
48	2.614.063	1.658.691	0	0	955.372
49	2.614.063	1.658.691	0	0	955.372
50	2.614.063	1.658.691	0	0	955.372
51	2.614.063	1.658.691	0	0	955.372
52	2.614.063	1.658.691	0	0	955.372
53	2.614.063	1.658.691	0	0	955.372
54	2.614.063	1.658.691	0	0	955.372
55	2.614.063	1.658.691	0	0	955.372
56	2.614.063	1.658.691	0	0	955.372
57	2.614.063	1.658.691	0	0	955.372
58	2.614.063	1.658.691	0	0	955.372
59	2.614.063	1.658.691	0	0	955.372
60	2.614.063	1.658.691	0	0	955.372
61	2.614.063	1.658.691	0	0	955.372
62	2.614.063	1.658.691	0	0	955.372
63	2.614.063	1.658.691	0	0	955.372
64	2.614.063	1.658.691	0	0	955.372
65	2.614.063	1.658.691	0	0	955.372
66	2.614.063	1.658.691	0	0	955.372
67	2.614.063	1.658.691	0	0	955.372
	115.589.397	84.593.241	2.652.804	2.910.759	<b>7,91%</b>

Starfsgrein: Framhaldsskólakennari  
 Viðmiðunarrhópur: Skrifstofumaður  
 Endurgr.námslána Samkvæmt endurgreiðslu G-lán

Lífaldur	Tekjur Greinar	Tekjur viðmiðundarhóps	Námslán	Endurgreiðsla Námslána	Nettó Einstakl.
17	398.086	398.086	0	0	0
18	398.086	398.086	0	0	0
19	398.086	398.086	0	0	0
20	398.086	398.086	0	0	0
21	488.989	2.037.454	640.723	0	-907.742
22	488.989	2.037.454	640.723	0	-907.742
23	488.989	2.037.454	640.723	0	-907.742
24	488.989	2.037.454	640.723	0	-907.742
25	2.614.063	2.037.454	0	0	576.609
26	2.614.063	2.037.454	0	0	576.609
27	2.614.063	2.037.454	0	145.685	430.924
28	2.614.063	2.037.454	0	145.685	430.924
29	2.614.063	2.037.454	0	145.685	430.924
30	2.614.063	2.037.454	0	145.685	430.924
31	2.614.063	2.037.454	0	145.685	430.924
32	2.614.063	2.037.454	0	145.685	430.924
33	2.614.063	2.037.454	0	145.685	430.924
34	2.614.063	2.037.454	0	145.685	430.924
35	2.614.063	2.037.454	0	145.685	430.924
36	2.614.063	2.037.454	0	145.685	430.924
37	2.614.063	2.037.454	0	145.685	430.924
38	2.614.063	2.037.454	0	145.685	430.924
39	2.614.063	2.037.454	0	145.685	430.924
40	2.614.063	2.037.454	0	145.685	430.924
41	2.614.063	2.037.454	0	145.685	430.924
42	2.614.063	2.037.454	0	145.685	430.924
43	2.614.063	2.037.454	0	145.685	430.924
44	2.614.063	2.037.454	0	145.685	430.924
45	2.614.063	2.037.454	0	145.685	430.924
46	2.614.063	2.037.454	0	34.158	542.451
47	2.614.063	2.037.454	0	0	576.609
48	2.614.063	2.037.454	0	0	576.609
49	2.614.063	2.037.454	0	0	576.609
50	2.614.063	2.037.454	0	0	576.609
51	2.614.063	2.037.454	0	0	576.609
52	2.614.063	2.037.454	0	0	576.609
53	2.614.063	2.037.454	0	0	576.609
54	2.614.063	2.037.454	0	0	576.609
55	2.614.063	2.037.454	0	0	576.609
56	2.614.063	2.037.454	0	0	576.609
57	2.614.063	2.037.454	0	0	576.609
58	2.614.063	2.037.454	0	0	576.609
59	2.614.063	2.037.454	0	0	576.609
60	2.614.063	2.037.454	0	0	576.609
61	2.614.063	2.037.454	0	0	576.609
62	2.614.063	2.037.454	0	0	576.609
63	2.614.063	2.037.454	0	0	576.609
64	2.614.063	2.037.454	0	0	576.609
65	2.614.063	2.037.454	0	0	576.609
66	2.614.063	2.037.454	0	0	576.609
67	2.614.063	2.037.454	0	0	576.609
	115.554.923	95.315.228	2.562.892	2.802.173	<b>10,95%</b>

Starfsgrein: Framhaldsskólakennari  
 Viðmiðunarahópur: Málmismiður  
 Endurgr.námslána Samkvæmt endurgreiðslu G-lán

Lífaldur	Tekjur Greinar	Tekjur viðmiðunarahóps	Námslán	Endurgreiðsla Námslána	Nettó Einstakl.
17	398.086	398.086	0	0	0
18	398.086	398.086	0	0	0
19	398.086	398.086	0	0	0
20	398.086	398.086	0	0	0
21	554.660	2.311.083	624.501	0	-1.131.922
22	554.660	2.311.083	624.501	0	-1.131.922
23	554.660	2.311.083	624.501	0	-1.131.922
24	554.660	2.311.083	624.501	0	-1.131.922
25	2.614.063	2.311.083	0	0	302.980
26	2.614.063	2.311.083	0	0	302.980
27	2.614.063	2.311.083	0	145.685	157.295
28	2.614.063	2.311.083	0	145.685	157.295
29	2.614.063	2.311.083	0	145.685	157.295
30	2.614.063	2.311.083	0	145.685	157.295
31	2.614.063	2.311.083	0	145.685	157.295
32	2.614.063	2.311.083	0	145.685	157.295
33	2.614.063	2.311.083	0	145.685	157.295
34	2.614.063	2.311.083	0	145.685	157.295
35	2.614.063	2.311.083	0	145.685	157.295
36	2.614.063	2.311.083	0	145.685	157.295
37	2.614.063	2.311.083	0	145.685	157.295
38	2.614.063	2.311.083	0	145.685	157.295
39	2.614.063	2.311.083	0	145.685	157.295
40	2.614.063	2.311.083	0	145.685	157.295
41	2.614.063	2.311.083	0	145.685	157.295
42	2.614.063	2.311.083	0	145.685	157.295
43	2.614.063	2.311.083	0	145.685	157.295
44	2.614.063	2.311.083	0	145.685	157.295
45	2.614.063	2.311.083	0	101.851	201.129
46	2.614.063	2.311.083	0	0	302.980
47	2.614.063	2.311.083	0	0	302.980
48	2.614.063	2.311.083	0	0	302.980
49	2.614.063	2.311.083	0	0	302.980
50	2.614.063	2.311.083	0	0	302.980
51	2.614.063	2.311.083	0	0	302.980
52	2.614.063	2.311.083	0	0	302.980
53	2.614.063	2.311.083	0	0	302.980
54	2.614.063	2.311.083	0	0	302.980
55	2.614.063	2.311.083	0	0	302.980
56	2.614.063	2.311.083	0	0	302.980
57	2.614.063	2.311.083	0	0	302.980
58	2.614.063	2.311.083	0	0	302.980
59	2.614.063	2.311.083	0	0	302.980
60	2.614.063	2.311.083	0	0	302.980
61	2.614.063	2.311.083	0	0	302.980
62	2.614.063	2.311.083	0	0	302.980
63	2.614.063	2.311.083	0	0	302.980
64	2.614.063	2.311.083	0	0	302.980
65	2.614.063	2.311.083	0	0	302.980
66	2.614.063	2.311.083	0	0	302.980
67	2.614.063	2.311.083	0	0	302.980
	116.215.693	110.213.245	2.498.004	2.724.181	<b>3,57%</b>

Starfsgrein: Viðskiptafræðingur  
 Viðmiðunarhópur: Verkamaður í iðnaði eða fiskvinnslu  
 Endurgr.námslána Samkvæmt endurgreiðslu G-lán

Lifaldur	Tekjur Greinar	Tekjur viðmiðundarhóps	Námslán	Endurgreiðsla Námslán	Nettó Einstakl.
17	398.086	1.658.691	0	0	-1.260.605
18	398.086	1.658.691	0	0	-1.260.605
19	398.086	1.658.691	0	0	-1.260.605
20	398.086	1.658.691	0	0	-1.260.605
21	398.086	1.658.691	663.201	0	-597.404
22	398.086	1.658.691	663.201	0	-597.404
23	398.086	1.658.691	663.201	0	-597.404
24	2.971.889	1.658.691	0	0	1.313.198
25	2.971.889	1.658.691	0	0	1.313.198
26	2.971.889	1.658.691	0	168.426	1.144.772
27	2.971.889	1.658.691	0	168.426	1.144.772
28	2.971.889	1.658.691	0	168.426	1.144.772
29	2.971.889	1.658.691	0	168.426	1.144.772
30	2.971.889	1.658.691	0	168.426	1.144.772
31	2.971.889	1.658.691	0	168.426	1.144.772
32	2.971.889	1.658.691	0	168.426	1.144.772
33	2.971.889	1.658.691	0	168.426	1.144.772
34	2.971.889	1.658.691	0	168.426	1.144.772
35	2.971.889	1.658.691	0	168.426	1.144.772
36	2.971.889	1.658.691	0	168.426	1.144.772
37	2.971.889	1.658.691	0	168.426	1.144.772
38	2.971.889	1.658.691	0	84.508	1.228.690
39	2.971.889	1.658.691	0	0	1.313.198
40	2.971.889	1.658.691	0	0	1.313.198
41	2.971.889	1.658.691	0	0	1.313.198
42	2.971.889	1.658.691	0	0	1.313.198
43	2.971.889	1.658.691	0	0	1.313.198
44	2.971.889	1.658.691	0	0	1.313.198
45	2.971.889	1.658.691	0	0	1.313.198
46	2.971.889	1.658.691	0	0	1.313.198
47	2.971.889	1.658.691	0	0	1.313.198
48	2.971.889	1.658.691	0	0	1.313.198
49	2.971.889	1.658.691	0	0	1.313.198
50	2.971.889	1.658.691	0	0	1.313.198
51	2.971.889	1.658.691	0	0	1.313.198
52	2.971.889	1.658.691	0	0	1.313.198
53	2.971.889	1.658.691	0	0	1.313.198
54	2.971.889	1.658.691	0	0	1.313.198
55	2.971.889	1.658.691	0	0	1.313.198
56	2.971.889	1.658.691	0	0	1.313.198
57	2.971.889	1.658.691	0	0	1.313.198
58	2.971.889	1.658.691	0	0	1.313.198
59	2.971.889	1.658.691	0	0	1.313.198
60	2.971.889	1.658.691	0	0	1.313.198
61	2.971.889	1.658.691	0	0	1.313.198
62	2.971.889	1.658.691	0	0	1.313.198
63	2.971.889	1.658.691	0	0	1.313.198
64	2.971.889	1.658.691	0	0	1.313.198
65	2.971.889	1.658.691	0	0	1.313.198
66	2.971.889	1.658.691	0	0	1.313.198
67	2.971.889	1.658.691	0	0	1.313.198
	133.549.718	84.593.241	1.989.603	2.105.620	<b>11,62%</b>



Starfsgrein: Viðskiptafræðingur  
 Viðmiðunarhópur: Skrifstofumaður  
 Endurgr.námslána Samkvæmt endurgreiðslu G-lán

Lifaldur	Tekjur starfs-greinar	Tekjur viðmiðunarhóps	Námslán	Endurgreiðsla Námslán	Nettó Einstakl.
17	398.086	398.086	0	0	0
18	398.086	398.086	0	0	0
19	398.086	398.086	0	0	0
20	398.086	398.086	0	0	0
21	488.989	2.037.454	640.723	0	-907.742
22	488.989	2.037.454	640.723	0	-907.742
23	488.989	2.037.454	640.723	0	-907.742
24	2.971.889	2.037.454	0	0	934.435
25	2.971.889	2.037.454	0	0	934.435
26	2.971.889	2.037.454	0	168.426	766.009
27	2.971.889	2.037.454	0	168.426	766.009
28	2.971.889	2.037.454	0	168.426	766.009
29	2.971.889	2.037.454	0	168.426	766.009
30	2.971.889	2.037.454	0	168.426	766.009
31	2.971.889	2.037.454	0	168.426	766.009
32	2.971.889	2.037.454	0	168.426	766.009
33	2.971.889	2.037.454	0	168.426	766.009
34	2.971.889	2.037.454	0	168.426	766.009
35	2.971.889	2.037.454	0	168.426	766.009
36	2.971.889	2.037.454	0	168.426	766.009
37	2.971.889	2.037.454	0	168.426	766.009
38	2.971.889	2.037.454	0	8.556	925.879
39	2.971.889	2.037.454	0	0	934.435
40	2.971.889	2.037.454	0	0	934.435
41	2.971.889	2.037.454	0	0	934.435
42	2.971.889	2.037.454	0	0	934.435
43	2.971.889	2.037.454	0	0	934.435
44	2.971.889	2.037.454	0	0	934.435
45	2.971.889	2.037.454	0	0	934.435
46	2.971.889	2.037.454	0	0	934.435
47	2.971.889	2.037.454	0	0	934.435
48	2.971.889	2.037.454	0	0	934.435
49	2.971.889	2.037.454	0	0	934.435
50	2.971.889	2.037.454	0	0	934.435
51	2.971.889	2.037.454	0	0	934.435
52	2.971.889	2.037.454	0	0	934.435
53	2.971.889	2.037.454	0	0	934.435
54	2.971.889	2.037.454	0	0	934.435
55	2.971.889	2.037.454	0	0	934.435
56	2.971.889	2.037.454	0	0	934.435
57	2.971.889	2.037.454	0	0	934.435
58	2.971.889	2.037.454	0	0	934.435
59	2.971.889	2.037.454	0	0	934.435
60	2.971.889	2.037.454	0	0	934.435
61	2.971.889	2.037.454	0	0	934.435
62	2.971.889	2.037.454	0	0	934.435
63	2.971.889	2.037.454	0	0	934.435
64	2.971.889	2.037.454	0	0	934.435
65	2.971.889	2.037.454	0	0	934.435
66	2.971.889	2.037.454	0	0	934.435
67	2.971.889	2.037.454	0	0	934.435
	133.822.427	97.352.682	1.922.169	2.029.668	<b>24,24%</b>

Starfsgrein: Viðskiptafræðingur  
 Viðmiðunarhópur: Málmismiður  
 Endurgr.námslána Samkvæmt endurgreiðslu G-lán

Lífaldur	Tekjur Greinar	Tekjur viðmiðundarhóps	Námslán	Endurgreiðsla Námslán	Nettó Einstakl.
17	398.086	398.086	0	0	0
18	398.086	398.086	0	0	0
19	398.086	398.086	0	0	0
20	398.086	398.086	0	0	0
21	554.660	2.311.083	624.501	0	-1.131.922
22	554.660	2.311.083	624.501	0	-1.131.922
23	554.660	2.311.083	624.501	0	-1.131.922
24	2.971.889	2.311.083	0	0	660.806
25	2.971.889	2.311.083	0	0	660.806
26	2.971.889	2.311.083	0	168.426	492.380
27	2.971.889	2.311.083	0	168.426	492.380
28	2.971.889	2.311.083	0	168.426	492.380
29	2.971.889	2.311.083	0	168.426	492.380
30	2.971.889	2.311.083	0	168.426	492.380
31	2.971.889	2.311.083	0	168.426	492.380
32	2.971.889	2.311.083	0	168.426	492.380
33	2.971.889	2.311.083	0	168.426	492.380
34	2.971.889	2.311.083	0	168.426	492.380
35	2.971.889	2.311.083	0	168.426	492.380
36	2.971.889	2.311.083	0	168.426	492.380
37	2.971.889	2.311.083	0	122.571	538.235
38	2.971.889	2.311.083	0	0	660.806
39	2.971.889	2.311.083	0	0	660.806
40	2.971.889	2.311.083	0	0	660.806
41	2.971.889	2.311.083	0	0	660.806
42	2.971.889	2.311.083	0	0	660.806
43	2.971.889	2.311.083	0	0	660.806
44	2.971.889	2.311.083	0	0	660.806
45	2.971.889	2.311.083	0	0	660.806
46	2.971.889	2.311.083	0	0	660.806
47	2.971.889	2.311.083	0	0	660.806
48	2.971.889	2.311.083	0	0	660.806
49	2.971.889	2.311.083	0	0	660.806
50	2.971.889	2.311.083	0	0	660.806
51	2.971.889	2.311.083	0	0	660.806
52	2.971.889	2.311.083	0	0	660.806
53	2.971.889	2.311.083	0	0	660.806
54	2.971.889	2.311.083	0	0	660.806
55	2.971.889	2.311.083	0	0	660.806
56	2.971.889	2.311.083	0	0	660.806
57	2.971.889	2.311.083	0	0	660.806
58	2.971.889	2.311.083	0	0	660.806
59	2.971.889	2.311.083	0	0	660.806
60	2.971.889	2.311.083	0	0	660.806
61	2.971.889	2.311.083	0	0	660.806
62	2.971.889	2.311.083	0	0	660.806
63	2.971.889	2.311.083	0	0	660.806
64	2.971.889	2.311.083	0	0	660.806
65	2.971.889	2.311.083	0	0	660.806
66	2.971.889	2.311.083	0	0	660.806
67	2.971.889	2.311.083	0	0	660.806
	134.019.440	110.213.245	1.873.503	1.975.257	<b>14,27%</b>

Starfsgrein: Skrifstofumaður  
Viðmiðunarhópur: Verkamaður í iðnaði og fiskvinnslu

Lífaldur	Tekjur starfsgreinar	Tekjur viðmiðundarhóps	Námslán	Endurgreiðsla Námslán	Nettó Einstakl.
17	398.086	1.658.691	0	0	-1.260.605
18	398.086	1.658.691	0	0	-1.260.605
19	398.086	1.658.691	0	0	-1.260.605
20	398.086	1.658.691	0	0	-1.260.605
21	2.037.454	1.658.691	0	0	378.763
22	2.037.454	1.658.691	0	0	378.763
23	2.037.454	1.658.691	0	0	378.763
24	2.037.454	1.658.691	0	0	378.763
25	2.037.454	1.658.691	0	0	378.763
26	2.037.454	1.658.691	0	0	378.763
27	2.037.454	1.658.691	0	0	378.763
28	2.037.454	1.658.691	0	0	378.763
29	2.037.454	1.658.691	0	0	378.763
30	2.037.454	1.658.691	0	0	378.763
31	2.037.454	1.658.691	0	0	378.763
32	2.037.454	1.658.691	0	0	378.763
33	2.037.454	1.658.691	0	0	378.763
34	2.037.454	1.658.691	0	0	378.763
35	2.037.454	1.658.691	0	0	378.763
36	2.037.454	1.658.691	0	0	378.763
37	2.037.454	1.658.691	0	0	378.763
38	2.037.454	1.658.691	0	0	378.763
39	2.037.454	1.658.691	0	0	378.763
40	2.037.454	1.658.691	0	0	378.763
41	2.037.454	1.658.691	0	0	378.763
42	2.037.454	1.658.691	0	0	378.763
43	2.037.454	1.658.691	0	0	378.763
44	2.037.454	1.658.691	0	0	378.763
45	2.037.454	1.658.691	0	0	378.763
46	2.037.454	1.658.691	0	0	378.763
47	2.037.454	1.658.691	0	0	378.763
48	2.037.454	1.658.691	0	0	378.763
49	2.037.454	1.658.691	0	0	378.763
50	2.037.454	1.658.691	0	0	378.763
51	2.037.454	1.658.691	0	0	378.763
52	2.037.454	1.658.691	0	0	378.763
53	2.037.454	1.658.691	0	0	378.763
54	2.037.454	1.658.691	0	0	378.763
55	2.037.454	1.658.691	0	0	378.763
56	2.037.454	1.658.691	0	0	378.763
57	2.037.454	1.658.691	0	0	378.763
58	2.037.454	1.658.691	0	0	378.763
59	2.037.454	1.658.691	0	0	378.763
60	2.037.454	1.658.691	0	0	378.763
61	2.037.454	1.658.691	0	0	378.763
62	2.037.454	1.658.691	0	0	378.763
63	2.037.454	1.658.691	0	0	378.763
64	2.037.454	1.658.691	0	0	378.763
65	2.037.454	1.658.691	0	0	378.763
66	2.037.454	1.658.691	0	0	378.763
67	2.037.454	1.658.691	0	0	378.763
	97.352.682	84.593.241	0	0	<b>6,46%</b>

Starfsgrein: Málmsmiður  
Viðmiðunarhópur: Verkamaður í iðnaði og fiskvinnslu

Lífaldur	Tekjur starfsgreinar	Tekjur viðmiðundarhóps	Námslán	Endurgreiðsla Námslán	Nettó Einstakl.
17	398.086	1.658.691	0	0	-1.260.605
18	398.086	1.658.691	0	0	-1.260.605
19	398.086	1.658.691	0	0	-1.260.605
20	398.086	1.658.691	0	0	-1.260.605
21	2.311.083	1.658.691	0	0	652.392
22	2.311.083	1.658.691	0	0	652.392
23	2.311.083	1.658.691	0	0	652.392
24	2.311.083	1.658.691	0	0	652.392
25	2.311.083	1.658.691	0	0	652.392
26	2.311.083	1.658.691	0	0	652.392
27	2.311.083	1.658.691	0	0	652.392
28	2.311.083	1.658.691	0	0	652.392
29	2.311.083	1.658.691	0	0	652.392
30	2.311.083	1.658.691	0	0	652.392
31	2.311.083	1.658.691	0	0	652.392
32	2.311.083	1.658.691	0	0	652.392
33	2.311.083	1.658.691	0	0	652.392
34	2.311.083	1.658.691	0	0	652.392
35	2.311.083	1.658.691	0	0	652.392
36	2.311.083	1.658.691	0	0	652.392
37	2.311.083	1.658.691	0	0	652.392
38	2.311.083	1.658.691	0	0	652.392
39	2.311.083	1.658.691	0	0	652.392
40	2.311.083	1.658.691	0	0	652.392
41	2.311.083	1.658.691	0	0	652.392
42	2.311.083	1.658.691	0	0	652.392
43	2.311.083	1.658.691	0	0	652.392
44	2.311.083	1.658.691	0	0	652.392
45	2.311.083	1.658.691	0	0	652.392
46	2.311.083	1.658.691	0	0	652.392
47	2.311.083	1.658.691	0	0	652.392
48	2.311.083	1.658.691	0	0	652.392
49	2.311.083	1.658.691	0	0	652.392
50	2.311.083	1.658.691	0	0	652.392
51	2.311.083	1.658.691	0	0	652.392
52	2.311.083	1.658.691	0	0	652.392
53	2.311.083	1.658.691	0	0	652.392
54	2.311.083	1.658.691	0	0	652.392
55	2.311.083	1.658.691	0	0	652.392
56	2.311.083	1.658.691	0	0	652.392
57	2.311.083	1.658.691	0	0	652.392
58	2.311.083	1.658.691	0	0	652.392
59	2.311.083	1.658.691	0	0	652.392
60	2.311.083	1.658.691	0	0	652.392
61	2.311.083	1.658.691	0	0	652.392
62	2.311.083	1.658.691	0	0	652.392
63	2.311.083	1.658.691	0	0	652.392
64	2.311.083	1.658.691	0	0	652.392
65	2.311.083	1.658.691	0	0	652.392
66	2.311.083	1.658.691	0	0	652.392
67	2.311.083	1.658.691	0	0	652.392
	110.213.245	84.593.241	0	0	<b>10,92%</b>

