



**Áhrif félagsgerðar hverfasamfélagsins á tíðni heimilisofbeldis á
höfuðborgarsvæðinu**

Bjarney Krístrún Haraldsdóttir

Lokaverkefni til MA-gráðu í félagsfræði

Félagsvísindasvið



HÁSKÓLI ÍSLANDS

**Áhrif félagsgerðar hverfasamfélagsins á tíðni heimilisofbeldis á
höfuðborgarsvæðinu**

Bjarney Krístrún Haraldsdóttir

Lokaverkefni til MA-gráðu í félagsfræði
Leiðbeinandi: Jón Gunnar Bernburg

Félags- og mannvísindadeild
Félagsvísindasvið Háskóla Íslands
Október 2012

Ritgerð þessi er lokaverkefni til MA-gráðu í félagsfræði og er óheimilt að afrita ritgerðina á nokkurn hátt nema með leyfi rétthafa.

© Bjarney Krístrún Haraldsdóttir 2012

Reykjavík, Ísland 2012

Útdráttur

Íslenskar rannsóknir hafa gefið innsýn í eðli og alvarleika heimilisofbeldis. Hingað til hafa rannsóknirnar verið byggðar á spurningalistakönnunum, sjúkraskráum eða gögnum frá lögreglu. Í þessari rannsókn verður í fyrsta skipti notast við nokkur gagnasöfn samtímis; gögn frá lögreglunni, spurningalistakönnunina *Ungt fólk 2006* og gögn frá Hagstofu Íslands. Greiningareining (e. unit of analysis) rannsóknarinnar eru 43 skólahverfi. Mælingarnar á heimilisofbeldi eru ekki skilgreindar í tengslum við alvarleika heldur tíðni. Í rannsókninni voru prófaðar tilgátur sem dregnar eru af kenningum um félagslega óreiðu. Skoðað var hvort félagsleg samsetning (bág efnahagsstaða íbúa, hátt hlutfall einstæðra foreldra og hátt hlutfall foreldra með erlent ríkisfang) skólahverfa á höfuðborgarsvæðinu hefði haft áhrif á tíðni líkamlegs ofbeldis, andlegs ofbeldis og á það hvort unglingar hefðu orðið vitni að líkamlegu ofbeldi á milli foreldra í hverfinu. Einnig var skoðað hvort áhrif félagslegrar samsetningar á heimilisofbeldi hefði verið miðlað í gegnum tengslanet á milli foreldra í hverfinu. Helstu niðurstöður rannsóknarinnar eru þær að ákveðnir þættir í félagslegri samsetningu skólahverfa hefðu haft marktækt samband við tíðni heimilisofbeldis og er það samband í samræmi við tilgátur. Fjölstigagreining (e. multilevel analysis) sýnir enn fremur að félagsleg samsetning skólahverfisins hefði haft tölfræðileg áhrif á heimilisofbeldi, þegar sömu einkennum á einstaklingsstiginu er haldið föstum.

Abstract

Icelandic studies on domestic violence have given a valuable insight into the nature and seriousness of the violence. Studies have so far been based on questionnaire surveys or data from medical or police records. This study uses multilevel data from the police, the survey questionnaire Young People 2006 and data from Statistics Iceland. The complete database is based on 43 school districts (e. unit of analysis). The measure of domestic violence is not defined by its seriousness but rather the frequency. The study explores the relationship between social structure (median income, rates of single parents, rates of foreign people) in school districts and domestic violence. The study explores whether the social networking among parents is responsible for this relationship between social factors and domestic violence. The main results indicate that certain social factors in school districts, have significant correlations to domestic violence and is therefore in accordance with hypotheses. Furthermore, the study demonstrates how the concentration of individuals problems can have macrolevel implications, creating social mechanisms that cannot be reduced to the circumstances or characteristics of individuals. The findings show that the concentration of household poverty in the school-community has a significant, contextual effect on domestic violence.

Formáli

Rannsókn þessi er metin til 60 eininga til meistaraþrófs í félagsfræði við Félagsvísindadeild Háskóla Íslands og var unnin undir handleiðslu dr. Jóns Gunnars Bernburg. Ég vil færa honum þakkir fyrir ánægjulegt samstarf og góða leiðsögn sem hefur leitt til þess að ég hef öðlast mun meiri þekkingu á gerð rannsókna og úrvinnslu gagna. Þakka ég Rannveigu Þórisdóttur hjá Lögreglustjóranum á höfuðborgarsvæðinu fyrir mjög góða leiðsögn við gagnavinnslu. Einnig vil ég þakka Snorra Erni Árnasyni fyrir að lesa yfir ritgerðina og koma með uppbyggjandi ráð sem gögnuðust mér mikið. Bestu þakkir vil ég færa fjölskyldu minni og vinum sem stóðu þétt við bakið á mér við gerð þessarar ritgerðar. Að lokum er ég þakklát fyrir þá hvatningu sem Ellý systir mín gaf mér, hún veitti mér styrk og þol til að halda ótrauð áfram. Reynslan að gera þessa rannsókn er ómetanleg og það er ánægjulegt að sjá afraksturinn af MA námi mínu koma saman í þessari ritgerð.

Efnisyfirlit

1. Inngangur	9
2. Kenningarlegur bakgrunnur og fyrri rannsóknir	15
Kenningar um félagslega óreiðu	15
Félagsgerð hverfa og afbrot unglunga	20
Félagsgerð hverfa og heimilisofbeldi.....	21
Aðstæður einstaklings og álag	27
3. Aðferðafræði	31
Greiningareining rannsóknar	31
Gögn	32
Lýsing á gögnum.....	32
4. Niðurstöður	38
Lýsandi niðurstöður	38
Línuleg aðhvarfsgreining	41
Fjölstigagreining	46
Lýsandi niðurstöður fjölstigagreiningar.....	46
5. Umræða	50
Heimildaskrá	55

Töflu- og myndaskrá

Mynd 1. Tilgáta rannsóknarinnar.....	26
Mynd 2. Tíðni líkamlegs ofbeldis á hverja 10.000 íbúa eftir þrepaskiptingu erfiðra aðstæðna í hverfum.....	44
Mynd 3. Tíðni andlegs ofbeldis á hverja 10.000 íbúa eftir þrepaskiptingu erfiðra aðstæðna í hverfum.....	45
Mynd 4. Fjöldi unglinga sem urðu vitni að líkamlegu ofbeldi á milli fullorðinna á hverja 100 íbúa, eftir þrepaskiptingu erfiðra aðstæðna í hverfum.	45
Tafla 1. Lýsandi tölfræði fyrir breytur á einstaklings- og hverfastigi.	38
Tafla 2. Fylgnifylki (Pearson´s R) – einföld sambönd á milli þátta félagsgerðarinnar	40
Tafla 3. Línuleg aðhvarfsgreining fyrir sambandið á milli félagsgerðar og heimilisofbeldi	43
Tafla 4. Lýsandi tölfræði fyrir breytur á einstaklings- og hverfastigi.	47
Tafla 5. Tvíkosta stigveldisgreining fyrir áhrif félagslegrar samsetningar og einstaklingaþátta á líkamlegt ofbeldi.	49

1. Inngangur

Rannsóknnum á heimilisofbeldi hefur farið fjölgandi á síðastliðnum þremur áratugum. Sú þekking sem hefur orðið til hefur gefið rannsakendum vísbendingar um það hvaða flóknu ferli eru þar að baki, svo sem einstaklingsþættir, samfélagslegir þættir og þættir sem tengjast samskiptum á milli maka (Browning, 2002; Guðbjörg Bergsdóttir og Rannveig Þórisdóttir, 2010; Krug, Dahlberg, Mercy, Zwi og Lozano, 2002). Í skýrslu Ingólfs V. Gíslasonar (2008) er heimilisofbeldi lýst sem ferli en ekki einstökum atburði. Heimilisofbeldi er birtingarmynd kúgunarferlis einstaklings gagnvart öðrum á heimili og er jafnan falið innan friðhelgi heimilisins (Ingólfur V. Gíslason, 2008). Þegar hugtakið heimilisofbeldi ber á góma er líklegt að í hugum flestra komi upp líkamlegt ofbeldi. Líkamlegt og andlegt ofbeldi er jafnan samtengt en þó getur andlegt ofbeldi átt sér stað án þess að líkamlegu ofbeldi sé beitt og líkamlegt ofbeldi getur átt sér stað án þess að andlegu ofbeldi sé beitt (Krug o.fl., 2002).

Bæði erlendar og íslenskar rannsóknir (Hildigunnur Ólafsdóttir, Sigrún Júlíusdóttir og Þorgerður Benediktsdóttir, 1982; Kristinn Karlsson, 1982; Dóms- og kirkjumálaráðuneytið, 1997; Miles-Doan, 1998; Cunradi, Caetano og Schafer, 2002; Krug o.fl., 2002:98; Guðbjörg Bergsdóttir og Rannveig Þórisdóttir, 2010) hafa kannað einstaklingsbundna áhættuþætti, eins og kynþátt, aldur, kyn, átök eða óstöðugleika í sambandi, geðræn vandamál, áfengis- og vímuefnaneyslu, fjárhagslega erfiðleika og feðraveldisáhrif (e. men dominance in the family). Fáar rannsóknir hafa beint sjónum að því hvaða áhrif félagsleg samsetning hverfasamfélagsins¹, svo sem bág efnahagsleg staða íbúa, búsetustöðugleiki, kynþátta- og þjóðernismargbreytileiki² og hlutfall einstæðra foreldra, hefur á tíðni heimilisofbeldis (Miles-Doan, 1998; Cunradi o.fl., 2002; Krug o.fl., 2002:98). Í rannsókn Shaw og McKay (1942) voru fyrrgreindir eiginleikar í félagslegri samsetningu hverfa nefndir „concentrated disadvantage“. Í þessari rannsókn verður rætt um „concentrated disadvantage“ sem erfiðar aðstæður. Þegar um erfiðar aðstæður er að ræða, þá er verið að ræða um þau hverfi sem einkennast af lágri efnahagsstöðu íbúa, hárrí títíni einstæðra foreldra, hárrí títíni innflytjenda og tíðum búferlaflutningum.

Fjölmargar rannsóknir hafa verið gerðar um áhrif grenndarsamfélagsins á frávíkshæðun unglunga (Jón Gunnar Bernburg og Þórólfur Þórlindsson, 2006; Þóroddur Bjarnason, Þórólfur

¹ Ofantaldir þættir eru nefndir hverfabreytur (makróbreytur) til þess að greina þá frá einstaklingsbreytum (míkróbreytur).

² Hugtakið kynþátta- og þjóðernismargbreytileiki (e. heterogeneity) verður meðal annars rætt um sem hlutfall innflytjenda og hlutfall foreldra með erlent ríkisfang.

Þórlindsson, Inga Dóra Sigfúsdóttir og Welch, 2005; Þórólfur Þórlindsson og Jón Gunnar Bernburg, 2004; Þórólfur Þórlindsson, Þóroddur Bjarnason og Inga Dóra Sigfúsdóttir, 2007). Þessar rannsóknir eiga það sameiginlegt að nota spurningalistakannanir (e. self-report) á meðal unglunga til þess að smíða mælingar, bæði á stigi skólahverfisins (þ.e. stigi grenndarsamfélagsins) og á einstaklingsstiginu, og beita síðan sértækri tölfræðigreiningu við úrvinnslu gagnanna (sjá einnig Sampson og Groves, 1989; Sampson, Raudenbush og Earls, 1997). Rannsókn Margrétar Valdimarsdóttur (2008) er sú fyrsta sinnar tegundar hér á landi, þar sem tvö gagnasöfn, spurningalistakönnunin *Ungt fólk 2006* og gögn frá lögreglunni voru notuð samtímis. Gögnin voru sameinuð eftir skólahverfum. Í þessari rannsókn mun höfundur beita sömu aðferð og í rannsókn Margrétar nema að því leyti að við tölfræðilega úrvinnslu verður leitast við að skoða áhrif félagslegrar samsetningar hverfasamfélagsins á heimilisofbeldi, nánar tiltekið fjölda tilkynninga til lögreglu um líkamlegt og andlegt ofbeldi og um fjölda unglunga sem segjast hafa orðið vitni að líkamlegu ofbeldi á milli fullorðinna innan veggja heimilisins. Einnig verður fjölstigagreiningu beitt. Greind verða 43 skólahverfi á höfuðborgarsvæðinu.

Rannsóknir á afbrotatíðni og ofbeldisbrotum sem hafa stuðst við kenninguna um félagslega óreiðu hafa beint sjónum að áhrifum félagslegrar samsetningar hverfa á hegðun einstaklinga (Hipp, Tite og Boggess, 2009; Xie og McDowall, 2008; Jón Gunnar Bernburg og Þórólfur Þórlindsson, 2007; Lauritsen, 2001). Þessar rannsóknir hafa sýnt fram á að makróþættir hafi áhrif á ofbeldi og líkur þess að verða fyrir ofbeldi.

Í rannsóknnum á heimilisofbeldi hefur það tíðkast að nota kenningar sem huga að einstaklingsþáttum, þ.e. þeim einkennum og öflum sem eru að verki í parasamböndum, til dæmis félagsnámskenningar (e. social learning theory) (sjá t.d. Anderson og Kras, 2007; Foshee, Bauman og Linder, 1999), taumhaldskenningar (e. control theory) (sjá t.d. Foshee o.fl., 1999 og feminískar kenningar (e. feminist theory) (sjá t.d. Anderson, 1997). Hér á landi hefur aldrei verið framkvæmd rannsókn þar sem skoðuð eru áhrif hverfa jafnt sem einstaklingsáhrif á tíðni heimilisofbeldis.

Þar sem sérkenni fjölskyldunnar er nánd og einkalíf, þá er hægt að halda því fram að nánin sambönd af þessum toga séu handan eftirlits heildarinnar og því sé félagsleg samsetning hverfa e.t.v. ekki þýðingarmikil þegar kemur að því að tempra ofbeldi inni á heimili (Browning, 2002). Möguleiki er á því að heimilisofbeldi geti verið útskýrt með annarri nálgun, þ.e. með hugmyndinni um *hugrænt landslag* hverfasamfélagsins (e. cognitive landscape). Hér er átt við viðmið sem hafa verið mótuð af vistfræðilegum forsendum,

menningarlegum gildum og væntingum um hegðun (e. expectations of conducts). Almenn gildi og væntingar um hegðun hafa áhrif á félagsmótun hverfa sem og það hvernig hugrænt landslag þróast. Þessi viðmið geta dregið úr eða aukið viðurkenningu á brotum innan hverfisins, eftir því hvernig þau er samsett, og geta þannig einnig miðlað áhrifum erfiðra aðstæðna, kynþátta- og þjóðernismargbreytileika og tíðra búferlaflutninga á afbrot (Sampson and Wilson, 1995:50). Menningarleg gildi og venjur kunna að vera ástæðan fyrir því að heimilisofbeldi sé til dæmis í tilteknum hverfum ekki litið hornauga og valdi því að tíðni heimilisofbeldis sé hærri þar en ella (Sampson og Wilson, 1995). Nærumhverfið (social context) hefur meðal annars áhrif á hegðunarmynstur fjölskyldunnar (South og Crowder, 1999; Jón Gunnar Bernburg og Þórólfur Þórlindsson, 2006). Það er því við hæfi að spyrja hvort heimilisofbeldi sé ónæmt fyrir samhengisáhrifum sem vitað er að hafa áhrif á aðrar tegundir ofbeldis (South og Crowder, 1999). Straus o.fl. (1980) héldu því einmitt fram að nota þyrfti sérhæfðar kenningar til þess að útskýra afbrot sem eiga sér stað innan fjölskyldunnar. Hér verður heimilisofbeldi skoðað í tengslum við kenninguna um félagslega óreiðu og kenninguna um álag.

Samkvæmt kenningum um félagslega óreiðu (e. social disorganization/community theories) dregur viss tegund af félagslegri samsetningu í hverfasamfélaginu úr samskiptum og tengslum fólks (Bursik, 1988; Kornhauser, 1978; Shaw og McKay, 1942) og úr hollustu íbúa við félagsleg gildi (Warner, 1993). Afleiðing þess að eiga í fátíðum samskiptum og að hafa veik tengsl við aðra íbúa getur verið sú að tíðni afbrota sé hærri (Bursik, 1988; Kornhauser, 1978; Shaw og McKay, 1942). Í hverfum þar sem hátt hlutfall einstæðra foreldra er (Sampson og Groves, 1989), margir búa við bága efnahagslega stöðu og hátt hlutfall íbúa er af erlendum uppruna, er gert ráð fyrir því að tengslanet íbúa geti veikst. Bág efnahagsleg staða getur haft þau áhrif að fólk þurfi að draga saman seglin og taki því minni þátt í félagslegu tengslaneti. Það að vera einstætt foreldri getur haft neikvæð áhrif á myndun og viðhald félagslegs tengslanets, t.a.m. í skólastarfi, gagnvart nágrönnum og foreldrum vina barnanna.

Búsetuóstöðugleiki hefur neikvæð áhrif á tengslanet íbúa vegna þess að í hvert sinn sem fólk flytur sig um set í annað hverfi, þá slitna tengsl sem hafa myndast (Kornhauser, 1978). Til þess að geta spornað við afbrotum, þá hefur búsetuóstöðugleiki verið talinn skipta veigamiklu máli þegar kemur að því að byggja upp tengslanet (óformlegt taumhald) á meðal íbúa og efla samheldni á meðal þeirra (Bursik, 1988; Felson, 2002; Miethe og Meier, 1994; Skogan, 1990; Sampson og Sharkey, 2008; Hipp, 2010). Í rannsókn Stets (1990) var niðurstaðan sú að óformlegt taumhald og félagslegur stuðningur væru mikilvægir þættir fyrir

þolendur sem verða fyrir heimilisofbeldi og jafnframt hafa aðrar rannsóknir sýnt fram á það að því minni stuðning sem þolandinn fái, því meiri hætta sé á heimilisofbeldi (sjá í Stets, 1990). Það er hægt að draga þá ályktun að félagslegur stuðningur geti dregið úr því álagi sem fylgi því að búa við erfiðar aðstæður.

Til að öðlast heildarmynd af áhrifaþáttum heimilisofbeldis, þarf að skoða hvernig einstaklingar bregðast á mismunandi hátt við álagi, eins og gert er í álagskenningu Agnew (Agnew, 1992).

Kenningin um álag (e. strain theory) skoðar tilfinningaleg viðbrögð einstaklinga við neikvæðri lífsreynslu, eins og hjónabandserfiðleikum, atvinnuleysi eða fjárhagsferfiðleikum. Agnew (1992) bendir á það að fjárhagslegir erfiðleikar geta haft áhrif á það hvort einstaklingar nái markmiðum sínum. Viðbrögðin geta endurspeglast í álaginu og ráðast af undirliggjandi persónueinkennum, eins og sjálfstjórn (Gottfredson og Hirschi, 1990).

Rannsókn þessi mun mæla tíðni heimilisofbeldis út frá gögnum lögreglu og spurningalistakönnun. Það er von rannsakanda að niðurstöður veiti innsýn í stöðu heimilisofbeldis með tilliti til félagslegra aðstæðna. Eitt af því sem rannsókn þessi bætir við fyrri þekkingu á sviðinu er það að hún skoðar heimilisofbeldi í ljósi samspils einstaklings- og hverfaáhrifa en fram til þessa hafa rannsóknir einkum horft á einstaklingsþætti.

Meginmarkmiðið í þessari ritgerð er að skoða hvort félagsleg samsetning í skólahverfum sem einkennist af bágri efnahagsstöðu foreldra, háu hlutfalli einstæðra foreldra, háu hlutfalli foreldra með erlent ríkisfang og hárrí tíðni búferlaflutninga tengist tíðni heimilisofbeldis.

Í fyrsta lagi verður skoðað hvort ákveðnir þættir í félagslegri samsetningu skólahverfa á höfuðborgarsvæðinu ýti undir tíðni heimilisofbeldis, nánar tiltekið líkamlegs ofbeldis, andlegs ofbeldis og því hvort unglingar segist hafa orðið vitni að líkamlegu ofbeldi á milli fullorðinna. Fyrirnefndar rannsóknir gefa til kynna að þar sem saman fer bág efnahagsstaða foreldra, hátt hlutfall einstæðra foreldra, hátt hlutfall foreldra með erlent ríkisfang og há tíðni búferlaflutninga, þá ættu að vera meiri líkur á því að heimilisofbeldi eigi sér stað.

Í öðru lagi verður kannað hvort þessu sambandi sé miðlað í gegnum tengslanet foreldra, þ.e.a.s. nágrannatengsl, umlykjandi tengsl (e. social closure) foreldra við foreldra vina barna sinna og að lokum þátttöku foreldra í skólastarfi. Með öðrum orðum verður skoðað hvort erfiðar aðstæður í hverfinu dragi úr tengslaneti á milli foreldra og auki þannig tíðni heimilisofbeldis. Ástæða þess að fjallað er um tengslanet foreldra en ekki nágranna almennt er sú að spurningar í könnuninni vísa eingöngu í hagi foreldra barnanna sem svöruðu henni. Það er talið að samheldni á meðal nágranna og virk nágrannavarsla (e. surveillance between

neighbors) geti með markvissum hætti borið kennsl á heimilisofbeldi og íbúarnir þannig reynt að koma í veg fyrir það (Wright og Benson, 2011; sjá Van Wyk, Benson, Fox og DeMaris 2003; Browning, 2002).

Fjöldi afbrotarannsókna (sjá yfirlit í Sampson, Morenoff og Gannon-Rawley, 2002) hafa skoðað miðlunarsambönd. Flest þeirra hafa stuðst við opinber gögn, einna helst lögreglugögn, til þess að skoða muninn á milli hverfa (Raudenbush og Sampson, 1997:2). Í þessari rannsókn verður enn fremur lagt upp með það að skoða hvort lögreglugögnin séu að mæla tíðni heimilisofbeldis á svipaðan hátt og spurningalistakönnunin. Það er þekkt að lögreglugögn eru talin skekkja niðurstöður í afbrotafræðirannsóknum og að þau gefa ekki rétta mynd af tíðni afbrota (sjá Sampson & Groves, 1989).

Eldri rannsóknir hafa gefið vísbendingar um það að brot hinna efnaminni eða þeirra sem búa í verr settari hverfum séu frekar skráð hjá lögreglu en brot hinna efnameiri (Kirk, 2006). Þá hafa rannsóknir sýnt að þegar tengslanet íbúa er sterkt, þá dragi úr vilja fólks til þess að tilkynna um brot nágretta sinna sem getur ýtt undir skekkju í lögreglugögnum, þar sem þau byggja aðallega á tilkynningum borgaranna (Browning, Feinberg og Dietz, 2004; Warner, 2007; Margrét Valdimarsdóttir, 2008). Einnig hefur því verið haldið fram að hærri tíðni brota sé að finna í hverfum þar sem fátækt er viðvarandi, vegna þess að lögreglan beini kröftum sínum þangað í meiri mæli. Enn fremur er hugsanlegt að tegund hverfisins sem samskipti lögreglu og borgara eiga sér stað í, hafi áhrif á þær aðgerðir sem lögreglan grípi til (Sampson og Groves, 1989). Hætta er á því að þessar skekkjur í lögreglugögnum geri meira úr sambandi afbrotatíðni við ákveðna tegund félagsgerðar umfram aðrar. Ef gögnin væru hugsanlega hlutdræg, þá mætti leysa þann vanda með því að nota spurningalistakannanir þar sem fólk greinir frá brotahegðun sinni (e. self-report studies) eða því hvort það hafi orðið fórnarlamb brota (e. victimization surveys) (Bellair, 1997; Jón Gunnar Bernburg og Þórólfur Þórlindsson, 2007; Sampson, o.fl., 1997; Sampson og Groves, 1989; Margrét Valdimarsdóttir, 2008). Þannig mætti komast að því hvort lögreglugögnin og spurningalistakannanir séu að mæla það sama eða hvort skekkja sé á milli gagnanna. Spurningalistakannanir hafa þann kost að vera tiltölulega einföld leið til gagnaöflunar. Þá eru þær góð leið til þess að komast að því til dæmis hversu oft unglingar hafi orðið vitni að líkamlegu ofbeldi á milli tveggja fullorðinna. Enn fremur geta þær mælt hvernig félagslega tengslanetinu sé háttað og hvernig fjölskylduhagir séu að öðru leyti.

Í þriðja og síðasta lagi er eitt meginmarkmið þessarar rannsóknar að skoða hvort félagsleg samsetning skólaverfa hafi tölfraðileg tengsl við heimilisofbeldi, að teknu tilliti til

einstaklingsbundinna aðstæðna. Hér verður beitt fjölstigagreiningu (e. multilevel analysis) og stjórnað fyrir einstaklingssamböndum. Mikilvægur styrkleiki þessarar nálgunar er sá að unnt er að skoða svokölluð samhengisáhrif (e. contextual effects), en þá er reynt að mæla hvort hverfið hafi áhrif á hegðun eftir að einstaklingsþáttum er stjórnað. Fjöldi rannsókna, bæði á erlendum (Sampson, o.fl., 1997; sjá einnig Elliot, Wilson, Huizinga, Sampson, Elliot og Rankin, 1996) og íslenskum vettvangi (Jón Gunnar Bernburg og Þórólfur Þórlindsson, 2006; Þórólfur Þórlindsson, Þóroddur Bjarnason og Inga Dóra Sigfúsdóttir, 2007) þar sem stjórnað hefur verið fyrir einstaklingssamböndum, hefur leitt í ljós að félagslegar aðstæður íbúa í hverfi hafa áhrif á frávíkshegðun, óháð einstaklingsbundnum aðstæðum.

Í næsta kafla eru kynnt þau kenningarsjónarhorn sem mynda fræðilegan bakgrunn rannsóknarinnar og eins verður fjallað um fyrri rannsóknir á sviðinu. Í þriðja kafla er lýst framkvæmd rannsóknarinnar og gerð grein fyrir aðferðum, markmiðum, rannsóknarspurningum og úrvinnslu gagna. Í fjórða kafla er fjallað um niðurstöður, bæði úr aðhvarfsgreiningunni og úr fjölstigagreiningunni. Að lokum verða helstu niðurstöður teknar saman og túlkaðar.

2. Kenningarlegur bakgrunnur og fyrri rannsóknir

Í þessum kafla verður fjallað um kenningarleg sjónarhorn á heimilisofbeldi, annars vegar kenninguna um félagslega óreiðu og hins vegar kenninguna um álag. Kenningin um félagslega óreiðu skýrir hvernig félagsleg samsetning hverfa, tíðir búferlaflutningar (búsetuóstöðugleiki), hátt hlutfall einstæðra foreldra, kynþátta- og þjóðernismargbreytileiki og efnahagsleg staða hefur áhrif á afbrotatíðni. Kenningin um álag leggur áherslu á einstaklingsáhrif, þar sem skoðuð eru tilfinningaleg viðbrögð einstaklinga við álagi og streitu.

Kenningar um félagslega óreiðu

Kenningar um félagslega óreiðu (e. community theories) eiga rætur sínar að rekja til fræðimanna úr Chicago skólanum, þá sérstaklega til Shaw og McKay og brautryðjendaverksins *Juvenile Delinquency and Urban Areas* sem kom út árið 1942. Rannsóknin var byggð á opinberum langtímagögnum á afbrotatíðni unglunga á milli hverfa í nokkrum stórborgum Bandaríkjanna (Bursik, 1988).

Kenningarnar eru byggðar á þeirri hugmynd að félagsgerð hverfasamfélagsins geti haft mikil áhrif á frávík, lífsstíl og líðan íbúa. Þegar talað er um félagsgerð er átt við félagslega samsetningu (e. structural composition) hverfasamfélagsins. Rannsóknir (sjá Bellair, 1997; Warner og Pierce, 1993; Sampson og Groves, 1989) á félagslegri samsetningu hverfasamfélagsins og frávíkshæðun hafa verið byggðar á kenningum um félagslega óreiðu (e. social disorganization) (Shaw og McKay, 1942), tengslakerfi (e. systemic model) (Kasarda og Janowitz, 1974), tengslanet (e. network) (Krohn, 1986) eða tengdum kenningum um félagsauð (e. social capital) (Coleman, 1988; Putnam, 2000; Portes, 1998) og sameiginlega getu (e. collective efficacy) (Sampson, o.fl., 1997). Hér verður stuðst við hverfakenninguna um félagslega óreiðu.

Kenningin um félagslega óreiðu er vel til þess fallin að útskýra áhrif félagslegrar samsetningar hverfasamfélagsins á afbrotatíðni (Bursik, 1988; Bursik og Grasmick, 1993; Sampson og Groves, 1989; Shaw og McKay, 1942). Hugtakið félagsleg óreiða er skilgreind sem skortur á getu hverfasamfélagsins til þess að koma á sameiginlegum gildum og hafa stjórn á hegðun íbúa sinna með formlegu og óformlegu taumhaldi (Kornhauser, 1978:120; Bursik, 1988:527; Bursik og Grasmick, 1993; Sampson og Groves, 1989). Samkvæmt kenningunni um félagslega óreiðu er félagsleg samsetning hverfa sem einkennast af bágrri

félags- og efnahagslegri stöðu, tíðum búferlaflutningum, kynþátta- og þjóðernismargbreytileika (Shaw og McKay, 1942) og háu hlutfalli einstæðra foreldra (Sampson og Groves, 1989) hættara við aukinni tíðni afbrota og frávíkshæðun. Það er einkum vegna þess að þessi tegund félagslegrar samsetningar dregur úr félagslegum auði (e. social capital) í hverfasamfélaginu. Þannig geta félagsleg tengslanet á milli íbúa og nággranna orðið minni sem síðar dregur úr sameiginlegri getu (e. collective efficacy), þ.e. samtakamætti og samstöðu fólks til þess að sporna við afbrotum og/eða ofbeldi (Shaw og McKay, 1942; Sampson og Groves, 1989; Bellair, 1997; Sampson, o.fl., 1997; Wittebrood, 2000; Lauritsen, 2001).

Sameiginleg geta vísar til þess hversu mikil félagsleg samloðun (e. social cohesion) er á meðal nággranna og hversu viljugir þeir eru til þess að grípa inn í þágu heildarinnar (Sampson og Raudenbush, 1999; Sampson o.fl., 1997). Á meðan sameiginleg geta vísar til þeirra væntinga sem nággrannar deila með sér, standa félagsleg tengsl fyrir persónuleg sambönd á milli nággranna (Bellair, 1997; Sampson og Groves, 1989; Warner og Rountree, 1997). Tíðir búferlaflutningar hafa þær afleiðingar að fólk þekkir síður nággranna sína. Í hverfum þar sem hlutfall innflytjenda er hátt, er líklegt að tungumálaerfiðleikar geti torveldað samskipti á milli nággranna. Hugsanlegt er að einstæðir foreldrar hafi minni tíma til þess að mynda tengsl og viðhalda tengslum við nággranna og aðra foreldra í hverfinu. Bág efnahagsleg staða hverfa getur haft þær afleiðingar að samstaða íbúa sé veik og dragi úr getu þeirra til þess að virkja samtakamátt. Bellair (1997) bendir á það að félagsleg samskipti íbúa í lakar settum hverfum eru fremur fátíð vegna þess að þátttaka í skipulögðu starfi innan þeirra er lítil og traust í garð annars fólks er af skornum skammti (Sampson og Groves, 1989).

Í frumkvöðlaverki Shaw og McKay (1942) kom fram sú tilgáta að búsetuóstöðugleiki (e. residential mobility) slíti sundur félagslegt tengslanet innan hverfasamfélagsins (Kornhauser, 1978). Niðurstöður Shaw og McKay (1942) sýndu að búsetuóstöðugleiki, kynþátta- og þjóðernismargbreytileiki og bág efnahagsstaða leiddu til félagslegrar óreiðu í hverfum og var tíðni afbrota þar há. Með tilliti til þessara þátta var hægt að gera ráð fyrir því að fátækt, margbreytileiki og tíðir búferlaflutningar stuðluðu að veikari félagslegum tengslum sem leiddi til hærri afbrotatíðni (Shaw og McKay, 1942). Shaw og McKay bentu á það að tíðir búferlaflutningar væru merki um það að hegðunin væri bundin við aðstæður í hverfunum og afleiðingar þeirra en ekki við einstaklingana. Áður hafði Durkheim haldið því fram að tíðni afbrota tengdist félagslegum aðstæðum, þ.e. að erfiðar aðstæður hefðu áhrif á afbrot en þau væru ekki af líffræðilegum eða sálfræðilegum rötum runnin.

Eins og greint var frá, þá eru einkenni félagslegrar óreiðu talin draga úr samskiptum á milli fólks innan hverfa og með tímanum verður félagslega taumhaldið minna. Bág efnahagsstaða og hátt hlutfall einstæðra foreldra veldur því að örðugt er að viðhalda myndun tengsla, eins og tengslaneti foreldra innan hverfis (Sampson og Groves, 1989). Að baki kynþátta- og þjóðernismargbreytileika liggja margvísleg menningargildi sem hafa áhrif á myndun tengslanets og geta valdið spennu og togstreitu (Sampson og Groves, 1989; Kornhauser, 1978). Á svipuðum nótum halda Kasarda og Janowitz (1974:330) því fram að þar sem aðlögun nýrra íbúa að félagslegu mynstri hverfasamfélags sé óhjákvæmilega tímabundið ferli, þá komi búsetuóstöðugleiki í veg fyrir víðtæk vinatengsl, frændsemistengsl og staðbundin félagsleg tengsl. Wilsem, Wittebrood og De Graaf (2006) benda á það að þar sem búsetuóstöðugleiki er viðvarandi, sérstaklega í hverfum þar sem minnihlutahópar eru, þá myndast félagslegur óstöðugleiki (e. social instability). Félagslegur óstöðugleiki grefur undan hæfni íbúa til þess að viðhalda óformlegu taumhaldi og gefur geranda tækifæri til þess að sýna af sér ýmsa frávikshegðun. Mikilvægi óformlegs taumhalds felur í sér tengslanet sem nágrannar deila sín á milli. Þar sem skortur er á óformlegu taumhaldi, þá getur það reynst torvelt fyrir nágranna að tengjast félagslegum böndum sem veldur því að meiri hætta er á einangrun (Wilsem o.fl., 2006; Hipp, 2010).

Kornhauser (1978) skilgreinir félagslegt taumhald á tvo vegu, annars vegar sem formlegt og óformlegt taumhald og hins vegar sem ytra og innra taumhald³ (Shaw og McKay, 1942; Kornhauser, 1978; Bursik, 1988). Markmiðið með formlegu taumhaldi er að koma í veg fyrir frávikshegðun, en til þess að svo geti orðið verður að beita forvarnaraðgerðum, þ.e. að koma í veg fyrir afbrot (Kornhauser, 1978:74).

Ytra taumhaldi (e. external control) er ætlað að draga úr frávikshegðun og tíðni afbrota, m.a. með því að gera kostnaðinn af því að brjóta af sér, þ.e.a.s. refsinguna, meiri en ávinninginn. Refsing getur átt sér ólíkar birtingarmyndir, svo sem vonbrigði á meðal ættingja, bótagreiðslur, há sekt, fangelsisvist og þess háttar. Forsenda fyrir því að refsing geti átt sér stað í samræmi við lagasetningu eða refsíurræði réttarvörslukerfisins er það að aðrir komist á snoðir um brotið (Sampson o.fl., 1997).

Innra taumhald (e. internal control) virkar þegar fólk samþykkir gildi og reglur samfélagsins og brýtur þess vegna ekki gegn þeim (Kornhauser, 1978; Liska og Messner, 1999).

³ Í öðrum rannsóknum hefur félagslegt taumhald verið skilgreint sem formlegt og óformlegt. Einnig talaði Kornhauser um beint (e. direct) og óbeint (e. indirect) taumhald.

Til þess að meta áhrif tengslanets (óformlegs taumhalds) á frávíkshæðun, er rökrétt að nota svonefndar miðlunarbreytur (Kornhauser, 1978:82; Sampson og Groves, 1989). Í þessari rannsókn verður óformlegt taumhald metið með miðlunarbreytum sem mæla félagleg tengsl foreldra við nágranna, umlykjandi tengsl foreldra við foreldra vina barna sinna og þátttöku foreldra í skólastarfi til þess að sannreyna hvaða áhrif tengslanetið hefur á tíðni heimilisofbeldis.⁴

Rannsókn Sampson og Groves (1989) var sú fyrsta sinnar tegundar þar sem miðlunarsambönd (fjöldi vina í hverfinu, þátttaka íbúa í félagsstarfi og hversu algengt það væri að unglingar söfnuðust saman í hóp og væru með læti í hverfinu) voru prófuð í þeim tilgangi að mæla tengsl íbúa og afleiðingar af styrk tengslanna (félaglega taumhaldsins) (Sampson og Groves, 1989:784; sjá einnig Simcha-Fagan og Schwartz, 1986). Í rannsókn sinni vildu þeir sneiða hjá ókostum opinberra gagna, þ.e. mögulegri skekkju í lögreglugögnum, með því að nota gögn úr stórri landskönnun á Bretlandi. Í þessu skyni notuðu þeir spurningalistakönnun um brotahegðun (e. self-report) og reynslu af brotum (e. victimization) til þess að móta mælikvarða á afbrotatíðni á meðal unglunga sem væri ekki háður viðbrögðum réttarvörslukerfisins eða skráningu lögreglunnar. Samböndin voru nokkuð sterkari úr fórnarlambakönnuninni sem gaf til kynna að sterk félagsgerð væri betur til þess fallin að koma í veg fyrir að brot ættu sér stað í hverfinu heldur en að koma í veg fyrir að brot væru framin af unglungum úr hverfinu (Sampson og Groves, 1989). Niðurstöður þeirra leiddu í ljós að félags- og efnahagsstaða íbúa ýtti marktækt undir þátttöku í samtökum og búferlaflutningar drógu marktækt úr fjölda vina í hverfinu. Enn fremur kom fram að miðlunarþættirnir (þ.e. tengslanet) höfðu marktæk áhrif á tíðni afbrota. Félagleg samsetning hverfa hafði bein áhrif á afbrotatíðni og líka í gegnum miðlunarbreytuna tengslanet.

Í rannsókn Sampson, Raudenbush og Earls (1997) kom fram að erfiðar aðstæður íbúa og búsetuóstöðugleiki höfðu jákvæða fylgni við tíðni ofbeldisbrota eftir að stjórnað hafði verið bæði fyrir fyrri brotatíðni í hverfinu og einstaklingssamböndum. Sambandinu var að nokkru leyti miðlað í gegnum sameiginlega getu, þ.e.a.s. tengslanet íbúa. Í samanburðarrannsókn Morenoff, Sampson og Raudenbush (2001) á morðtíðni á milli hverfa í Chicago mátti finna áþekkar niðurstöður. Jákvætt samband var annars vegar á milli bágrar félags- og efnahagsstöðu íbúa og morðtíðni og hins vegar á milli hlutfalls innflytjenda í hverfi og

⁴ Í þessari rannsókn verða félagleg tengsl nefnd *umlykjandi tengsl* til þess að gera á heildstæðan hátt grein fyrir tengslum foreldra við foreldra vina barna sinna.

morðtíðni. Einu beinu áhrifin á morðtíðni mátti finna í stöðugleika í búsetu (búferlaflutningum) (Morenoff, o.fl., 2001).

Rannsókn Browning (2004) gaf svipaðar niðurstöður og fyrrnefndar rannsóknir. Athygli vekur þó að tíðni búferlaflutninga hafði ekki áhrif á morðtíðni og þegar stjórnað var fyrir fyrri morðtíðni í hverfi, hafði hlutfall innflytjenda í hverfi ekki áhrif á fylgibreytuna (sjá yfirlit yfir rannsóknir á sameiginlegri getu í Sampson, 2002). Í rannsókn Liska og Bellair (1995) kom fram að það yrðu að jafnaði að líða 10 til 15 ár þar til hægt væri að mæla gagnvirkt (e. reciprocal) samband á milli ofbeldisglæpa og búferlaflutninga.

Búsetustöðugleika er að finna í hverfum sem eru fjárhagslega vel sett og því má segja að félagsleg samloðun sé sterkari vegna góðra samskipta á meðal nággranna. Vert er að gefa því gaum að þó svo að búsetustöðugleiki sé til staðar í hverfinu, er ekki víst að félagsleg samloðun verði til, sérstaklega þegar um erfiðar aðstæður er að ræða. Fjárhagslegir erfiðleikar hafa áhrif á tíðni búferlaflutninga, hvort sem fólk er að flytja í ódýrara húsnæði eða getur ekki fært sig um set. Aðstæðurnar munu hafa áhrif á félagsleg samskipti og þar með draga úr óformlegu taumhaldi. Jafnvel má vera að fólk í verr settari hverfum upplifi ótta við afbrot og frávikshæðun af öðrum toga sem hindrar að óformlegt taumhald þróist (Warner og Pierce, 1993; Warner og Rountree, 1997). Niðurstöður rannsóknar Warner og Rountree (1997) gáfu til kynna að kynþátta- og þjóðernismargbreytileiki höfðu neikvæð áhrif á óformlegt taumhald. Enn fremur hafði fátækt einungis bein áhrif á afbrotatíðni og áhrifum af kynþátta- og þjóðernismargbreytileika var að hluta til miðlað í gegnum tengslanetið.

Í rannsókn Bellair (1997) var áhrifum félags- og efnahagsstöðu íbúa og kynþátta- og þjóðernismargbreytileika miðlað í gegnum fátíð samskipti íbúa (þ.e. hversu oft íbúar tala við og fara í heimsókn til nággranna sinna). Gott tengslanet á milli nággranna hafði ekki marktæk áhrif á afbrotatíðni. Hvorki var að finna marktæk tengsl á milli tíðni búferlaflutninga né hlutfalls einstæðra foreldra á samskipti íbúa í rannsókn Bellair (1997).

Samanburður á niðurstöðum þeirra rannsókna sem hafa prófað miðlunarsambönd er torveldur vegna þess hve ólíkt miðlunarbreytur eru skilgreindar og hvar þær eru kenningarlega staðsettar (Sampson, o.fl., 2002). Eins og Margrét Valdimarsdóttir (2008:14) bendir á, þá „... hefur verið einblínt á þá þætti sem ættu að vera afleiðing tengsla eins og t.d. eftirlit í hverfinu, samstöðu íbúa, sameiginleg gildi (norms), traust eða almenna ánægju með hverfið, en jafnframt er algengt að hvort tveggja sé skoðað sem mismunandi miðlunarbreytur (þ.e.a.s. tengslin og afleiðingar tengsla) ...“ (Margrét Valdimarsdóttir, 2008).

Félagsgerð hverfa og afbrot unglunga

Íslenskar rannsóknir um áhrif félagsgerðarinnar á afbrot unglunga hafa sýnt að þéttni félagsstengsla (óformlegt taumhald) á milli foreldra í skólahverfinu hefur neikvætt samband við afbrotahæðun ungmenna að teknu tilliti til persónulegra tengsla ungmenna við foreldra og fjölda annarra þátta (Jón Gunnar Bernburg og Þórólfur Þórlindsson, 2007).

Í rannsókn Jóns Gunnars Bernburg og Þórólfs Þórlindssonar (2007) kom fram að samsett breyta sem samanstóð af háu hlutfalli einstæðra foreldra og tíðra búferlaflutninga í skólahverfum hafði marktæk sameiginleg áhrif á afbrotatíðni unglunga, óháð þeirra eigin aðstæðum. Niðurstöður rannsóknarinnar voru þær að í skólahverfum þar sem hátt hlutfall unglunga býr hjá einstæðu foreldri og þar sem búferlaflutningar eru tíðir, eru unglungar líklegri til þess að brjóta af sér, óháð því hvort þeir sjálfir búi hjá einstæðu foreldra eða hafi flutt í nýtt hverfi. Sambandinu var að hluta til miðlað í gegnum félagslegt tengslanet foreldra í skólahverfum. Mælingar á félagslegu tengslaneti ganga út á það að mæla hvort foreldrar þekki vini barna sinna og foreldra þeirra. Tengslanetið er leið til þess að virkja upplýsingaöflun á meðal foreldra og til þess að virkja félagsmótun (Jón Gunnar Bernburg og Þórólfur Þórlindsson, 2007; Coleman, 1988). Einnig kom fram að ekki var beint samband á milli félags- og efnahagsstöðu foreldra í skólahverfum og afbrot unglunga. Með hækkandi félags- og efnahagsstöðu foreldra (fleiri foreldrar með háskólamenntun og í betri störfum) í skólahverfum, þá virtist hlutfall einstæðra foreldra og tíðni búferlaflutninga hafa minni óæskileg áhrif á hegðun unglunga. Hér er um að ræða samvirknisamband á milli þátta í félagsgerðinni (Jón Gunnar Bernburg og Þórólfur Þórlindsson, 2007).

Í rannsókn Margrétar Valdimarsdóttir (2008) kom það fram að í hverfum þar sem er til staðar bág efnahagsstaða foreldra, hátt hlutfall einstæðra foreldra og foreldra með erlent ríkisfang, þá eru tengslanet foreldra ekki nærri því eins góð og í betur settari hverfum. Jafnframt kom fram að tíðir búferlaflutningar draga úr tengslum foreldra við nágranna sína og að erfiðar aðstæður foreldra í hverfinu hafa jákvæða fylgni við afbrotatíðni unglunga. Margrét Valdimarsdóttir (2008) bendir einnig á það að tíðni búferlaflutninga hafði aðeins marktæka fylgni við afbrot úr lögreglugögnunum. Athygli vekur að sambandið á milli búferlaflutninga og afbrota var í öfuga átt við tilgáturarnar og er ekki í samræmi við kenninguna um félagslega óreiðu. Sambandið var neikvætt og ekki tölfræðilega marktækt. Sú niðurstaða var heldur ekki í samræmi við fyrri rannsóknir (sjá Jón Gunnar Bernburg og Þórólfur Þórlindsson, 2007). Sambandinu á milli erfiðra aðstæðna foreldra í skólahverfum og afbrotatíðni úr spurningalistagögnunum var að hluta til miðlað í gegnum félagslega þéttni forelda (eða hvort

foreldrar þekki vina barna sinna, og eigi í samskiptum og tengslum við foreldra vini barna sinna) (Margrét Valdimarsdóttir, 2008:35).

Félagsgerð hverfa og heimilisofbeldi

Þrátt fyrir að rannsóknir hafi sýnt fram á mikilvægi félagslegrar samsetningar hverfa í tengslum við afbrot unglunga, þá hefur verið skortur á rannsóknum sem skoða félagslega samsetningu skólahverfa í tengslum við heimilisofbeldi (sjá yfirlit yfir rannsóknir í Sampson, Morenoff og Gannon-Rowly, 2002; Pinchevsky og Wright, 2012). Annars vegar hefur því verið haldið fram að félagsleg samsetning hverfa hafi ekki áhrif á heimilisofbeldi, þar sem ofbeldið á sér stað bakvið luktur dyr (Sampson og Raudenbush, 1999). Hins vegar er full ástæða til þess að ætla að ákveðnir þættir í félagslegri samsetningu hverfa, svo sem búsetustöðugleiki, kynþátta- og þjóðernismargbreytileiki, umlykjandi tengsl, sameiginleg geta og menningarleg gildi, hafi áhrif á heimilisofbeldi rétt eins og varðandi afbrot (sjá yfirlit um rannsóknir í Pinchevsky og Wright, 2012).

Í frumkvöðlarannsókn Miles-Doan (1998) kom fram að þar sem efnahagurinn var slæmur, þá var fjöldi tilkynntra tilfella heimilisofbeldis um sex sinnum hærri, enda var fátækt og ójöfnuður áberandi í þeim hverfum.⁵ Þrátt fyrir að staðfest hafi verið að tengslin á milli heimilisofbeldis og efnahags séu til staðar, þá er óvíst hvaða vægi tengslin hafa. Þó svo að því hafi verið haldið fram að félagsgerð hverfa hafi áhrif á tíðni heimilisofbeldis, þá eru tveir aðrir möguleikar í stöðunni. Annars vegar sá að lögreglan fái fremur tilkynningar um heimilisofbeldi í hverfum þar sem erfiðar aðstæður eru til staðar, hvort sem er á einstaklingsstigi eða hverfastigi (Miles-Doan, 1998). Þá verðu að hafa í huga að tilkynningar til lögreglunnar gefa ekki rétta mynd af tíðni heimilisofbeldis, þar sem einungis lítill hluti mála kemur inn á borð til hennar. Hins vegar er möguleiki á því að fylgnin á hverfastigi (e. aggregated correlation) sé að gefa til kynna heildaráhrif erfiðra aðstæðna (e. compositional effect). Ástæðan er sú að fólk sem er tekjulágt eða fjárhagslega illa stadd býr í flestum tilfellum í hverfum sem eru ekki efnahagslega vel sett.

Það að aðskilja áhrif félagslegrar samsetningar hverfa frá áhrifum af einstaklingsbundnum aðstæðum getur verið flókið. Jafnvel þó að félagsleg samsetning hverfa sé álitin góð (lágt hlutfall einstæðra foreldra, lágt hlutfall fólks af erlendum uppruna, miðlungstekjur og búsetustöðugleiki), þá er ekki víst að samstaða íbúa í hverfinu og samtakamáttur þeirra geti

⁵ Rannsókn Miles-Doan (1998) var sú fyrsta til þess að skoða heimilisofbeldi í tengslum við félagslega samsetningu hverfa.

spornað við heimilisofbeldi (Benson og Fox, 2002). Í hverfum þar sem nágrannar umgangast ekki hver annan reglulega, má líta svo á að íbúarnir séu tregari til þess að hafa afskipti af ónæði, heimilisófriði eða heimilisofbeldi vegna fátíðra samskipta við nágranna sína. Þó svo að íbúi sé mótfallinn heimilisofbeldi, þarf ekki að vera að viðkomandi tjái sig um það við gerandann eða aðra, einkum vegna þess að það er talið að fólk eigi ekki að vera að skipta sér af málefnum annarra (Benson, Fox, DeMaris og Van Wyk, 2003). Hér bjóða aðstæðurnar upp á það að ofbeldishneigðir makar geti gripið til ofbeldis gegn mökum sínum án þess að hafa áhyggjur af því að afskipti nágrannanna leiði til refsingar yfir þeim. Þar af leiðandi eru þeir sem búa í hverfum þar sem félagsleg óreiða ríkir, líklegri til þess að vera félagslega einangraðir og má vænta þess að þeir séu í meiri hættu á því að verða þolendur heimilisofbeldis (Stets, 1990; Benson o.fl., 2003).

Í tilraun sinni til þess að skýra af hverju heimilisofbeldi eigi sér stað, bentu Sampson og Wilson (1995:50) á það að erfiðar aðstæður og félagsleg einangrun gæti haft í för með sér að í hverfinu einkennist *hugrænt landslag* af umburðarlyndi gagnvart ofbeldi almennt og þá sérstaklega ofbeldi gagnvart konum (Sampson og Wilson, 1995). Almennir borgarar aðhyllast skoðanir sem eru mótfallnar heimilisofbeldi, en ef skortur er á félagslegum tengslum getur það orðið til þess að almenn gildi (eins og andstaða gegn heimilisofbeldi) missi fótfestu á meðal hinna einöngruðu íbúa (Kornhauser, 1978; Wilson, 1987; Warner, 2003).

Þó svo að sýnt hafi verið fram á að félags- og hverfaþættir, eins og hverfafátækt og erfiðar aðstæður, hafi áhrif á tíðni heimilisofbeldis gegn konum, þá hafa fáar rannsóknir stuðst við fjölstigagreiningu (e. multilevel analysis) (Benson, o.fl, 2003; Browning, 2002; Cunradi, o.fl., 2000; McQuestion, 2003; Miles-Doan, 1998; O'Campo, Gielen, Faden, Xue, Kass og Wang, 1995). Með fjölstigagreiningu gefst kostur á því að skoða hvort félagsleg samsetning hverfa hafi áhrif á heimilisofbeldi út frá samsetningu íbúa. Þegar notast er við fjölstigagreiningu, er þörf á gögnum sem eru á einstaklings – og hverfastigi, til þess að geta sýnt fram á að það er eitthvað í sjálfri félagsgerðinni sem auki hættuna á heimilisofbeldi. Séu tengslin á milli félagslegrar samsetningar hverfisins og heimilisofbeldis marktæk eftir að stjórnað hefur verið fyrir ákveðnum breytum á einstaklingsstigi þýðir það að hverfið hefur áhrif á tíðni heimilisofbeldis. Er þá um að ræða samhengisáhrif (Benson o.fl., 2003).

Í langtímarannsókn Benson o.fl. (2003) í Bandaríkjunum (N= 5.031) kom fram að þegar hlutfall innflytjenda og félags- og efnahagsleg samsetning hverfa náði ákveðnum þröskuldi, þá mátti greina breytingar á hverfunum. Þeir sem fyrir eru flytja úr hverfinu þegar þeir upplifa að hverfið sé að breytast með hærra hlutfalli innflytjenda og fólks af lægri stéttum. Hverfið

verður ekki eins eftirsóknarvert til þess að búa í og áður og þangað flyst frekar fólk sem hefur ekki kost á öðru. Sampson og Wilson (1995) halda því fram að samband félagslegrar óreiðu við afbrot sé ekki línulegt eftir því sem erfiðar aðstæður (hátt hlutfall einstæðra foreldra, innflytjenda, atvinnulausra, einstaklinga á framfæri hins opinbera og fátækra) aukist stigbundið, heldur virðist áhrifin birtast í verst settu hverfunum sem samsöfnuð áhrif (e. concentrated effects). Kenningin um samsöfnuð áhrif gefur til kynna að fyrir neðan ákveðin mörk sé lítið sem ekkert samband á milli félagslegrar samsetningar hverfa og ofbeldis. Annað gildir um efri mörkin, þar sem fram koma áhrif félagslegrar óreiðu á afbrot (Sampson og Wilson, 1995). Niðurstöðurnar í rannsókninni sýndu að erfiðar aðstæður höfðu marktækt jákvæð áhrif á tíðni ofbeldis, jafnvel eftir að stjórnað hafði verið fyrir fyrri tilfellum heimilisofbeldis, áfengis- og vímuefnaneyslu og aðra lýðfræðilega þætti. Hið sama gildi þó ekki um tengslin á milli búsetustöðugleika og heimilisofbeldis, en eftir að stjórnað hafði verið fyrir áfengisneyslu, stuðning, félagslegu stuðningsneti kvenna, menntun, aldur og kyn, urðu tengslin á milli búsetustöðugleika og heimilisofbeldis marktækt neikvæð. Þegar stjórnað var fyrir fyrri tilfellum heimilisofbeldis, fór hallastuðullinn fyrir erfiðar aðstæður úr 0,41 í 0,38, en þar sem tengslin voru marktæk, mátti gera ráð fyrir því að fylgnin á milli erfiðra aðstæðna og heimilisofbeldis væri að endurspeglar samhengisáhrif. Áhrifastuðull (e. odds ratio) var 1,51 sem gaf til kynna að einnar einingu aukning á erfiðum aðstæðum yki hlutfallslíkurnar á ofbeldi um 50%. Enn fremur kom fram að eftir því sem einstaklingur upplifði atvinnuóryggi (e. employment instability) lengur (það er eftir því sem atvinnuleysi stóð lengur yfir), þá jukust líkurnar á heimilisofbeldi. Marktækt samband var á milli atvinnuóstöðugleika á einstaklingsstigi og erfiðra aðstæðna. Einnig mátti sjá marktæk tengsl á milli aldurs og heimilisofbeldis, þ.e. eftir því sem fólk verður eldra, því minni eru líkurnar á heimilisofbeldi (Benson, o.fl., 2003).

Van Wyk og félagar (2003) komust að því í rannsókn sinni að þör sem voru óánægð með fjármál sín og þau sem höfðu ekki verið lengi saman voru líklegri til þess að upplifa heimilisofbeldi, óháð því hvernig félagsleg samsetning hverfisins var.⁶ Greind voru borgarhverfi eða 14 stök. Fjöldi einstaklinga var 6.610. Niðurstöðurnar styðja útskýringuna um heildaráhrif erfiðra aðstæðna, þ.e. af hverju ofbeldistíðni er hærra í hverfum þar sem

⁶ Erfiðar aðstæður voru mældar með hlutfalli einstæðra foreldra, yfirfullum heimilum, kynþátta- og þjóðernismargbreytileika, hlutfalli þeirra sem eru með litla menntun, hlutfalli þeirra sem eru á velferð hins opinbera (public assistant), hlutfalli þeirra sem eru undir fátæktarmörkum og hlutfalli atvinnulausra. Hafa skal í huga að þessar breytur standa fyrir kenningalega tilvísun í félagslega óreiðu. Breyturnar standa fyrir fjárhagslega bága stöðu hverfa (economic structural disadvantage), þess vegna er breytan nefnd erfiðar aðstæður í stað félagslegrar óreiðu.

erfiðar aðstæður eru viðvarandi. Kynþáttur, hjúskaparstaða og félagslegur stuðningur frá kunningjum hafa ólík áhrif á heimilisofbeldi eftir þeim aðstæðum sem búið er við. Þessar niðurstöður styðja tilgátu um heildaráhrif um heimilisofbeldi (Van Wyk o.fl., 2003:431).

Rannsókn Browning (2002) gekk út á það að skoða hvort samband væri á milli heimilisofbeldis og félagslegrar samsetningar í 77 hverfum í Chicago, bæði á stigi grenndarsamfélagsins sem og á einstaklingsstigi. Hér voru notaðar þrjár breytur; erfiðar aðstæður, búsetustöðugleiki og hlutfall innflytjenda. Breytan, erfiðar aðstæður, var samsett breyta af hlutfalli íbúa sem bjuggu undir fátæktarmörkum og þeirra sem voru á framfæri hins opinbera, hlutfalli atvinnulausra, hlutfalli barna undir 18 ára aldri, íbúa af afrískum-amerískum uppruna og hlutfalli fjölskyldna í forræði kvenna (e. female headed household). Búsetustöðugleiki samanstóð af hlutfalli íbúa sem höfðu flutt einhvern tímann á síðustu fimm árum og hlutfalli þeirra sem áttu húsnæði sitt. Hlutfall innflytjenda var samsett breyta af hlutfalli spænskættaðra og hlutfalli íbúa sem voru fæddir erlendis. Niðurstöður gáfu til kynna að finna mætti tengsl á milli erfiðra aðstæðna og alvarlegra tilfella heimilisofbeldis á stigi grenndarsamfélagsins eða þess að vera viðriðinn ofbeldi í makasamböndum á einstaklingsstigi. Niðurstöður rannsóknarinnar sýndu að marktæk tengsl voru á milli erfiðra aðstæðna og þeirra kvenna sem höfðu orðið fyrir heimilisofbeldi og á milli erfiðra aðstæðna og alvarlegra tilfella heimilisofbeldis. Ekki var hægt að greina marktæk tengsl á milli búsetustöðugleika og hlutfalls innflytjenda við alvarleg tilfelli heimilisofbeldis. Þegar breytunni sameiginleg geta (samsettrar breytu af nágrannatengslum og óformlegu taumhaldi)⁷ var bætt við jöfnuna, minnkaði áhrifastuðullinn úr 1,89 í 1,31 og varð ómarktækur. Tengslin á milli sameiginlegrar getu og heimilisofbeldis voru sterk sem þýðir að þegar staðalfrávik hækkar um einn í sameiginlegri getu þá minnka líkurnar um 47% á alvarlegum tilfellum heimilisofbeldis. Sameiginleg geta miðlaði einstaklingsáhrifum erfiðra aðstæðna á heimilisofbeldi sem þýðir að þegar óformlegt taumhald, samstaða nágranna og tengsl þeirra eru sterkari, dregur úr áhrifum erfiðra aðstæðna á tíðni alvarlegustu tilfella heimilisofbeldis (Browning, 2002).

⁷ Nágrannatengsl voru mæld með eftirfarandi spurningum; a) „Nágrannar eru viljugir til þess að hjálpa nágrönnum sínum“, b) „Þetta er þétt samofið hverfi“, c) „Fólkinu í hverfinu er treystandi“, d) „Fólkinu í hverfinu semur ekki vel saman“, e) „Fólkið í hverfinu deilir ekki sömu gildunum“. Óformlegt taumhald var mælt með: a) „Börn skrópa í skólanum og hanga á götuhornum hverfisins“, b) „Börn eru að úða grafiti á opinberar byggingar“, c) „Barn sýnir fullorðnum ekki virðingu“, d) „Það voru slagsmál fyrir utan húsið þitt og einhver varð fyrir barsmíðum og hótunum“, e) „Vegna sparnaðar hjá borginni, verður útibú slökkviliðsins næst þér lokað“. Svarmöguleikarnir voru frá 1- 5.

Í rannsókn Cunradi og féлага (2000) samanstóð lokaúrtakið eingöngu af giftu fólki eða pörum í sambúð (n=1440).⁸ Greiningareining rannsóknarinnar voru ríki í Bandaríkjunum. Tilgangur rannsóknarinnar var að skoða tengslin á milli hverfafátæktar og heimilisofbeldis á meðal hvíttra (n=555), blökkumanna (n=358) og spænsk ættaðra (n=527). Það kom fram að fólk í sambúð sem bjó í niðurníddum hverfum var í aukinni hættu að verða fyrir heimilisofbeldi, miðað við þá sem bjuggu í betur settari hverfum, eftir að stjórnað hafði verið fyrir einstaklingsþáttum og öðrum hverfabáttum. Átti þetta jafnt við um hvítt fólk, fólk af afrískum-amerískum uppruna og fólk af spænskum ættum. Styrkleiki sambandsins við heimilisofbeldi var mismunandi á milli kynþátta og tölfræðilega marktækt nema í tilviki hvíttra. Hættan jókst um meira en helming þegar hvít pör bjuggu í verr settari hverfum miðað við þau pör sem bjuggu betur settari hverfum. Athyglisvert var að konur sem voru heimavinnandi voru í minni hættu á því að verða fyrir heimilisofbeldi en konur sem voru útvinnandi (p<0,01) (Cunradi, o.fl., 2000:302). Hugsanlega má túlka þessar niðurstöður á þann veg að við þær aðstæður er minni togstreita um hlutverk á heimilinu.

Fyrrgreindar rannsóknir sem hafa skoðað tengsl heimilisofbeldis við makróþætti félagslegrar samsetningar hverfa, bága efnahagslega stöðu, búsetustöðugleika, kynþátta- og þjóðernismargbreytileika, styðja þá tilgátu að félagsleg samsetning hverfa hafi áhrif á tíðni heimilisofbeldis, sem er í takt við kenninguna um félagslega óreiðu og rannsóknir á öðrum tegundum afbrota. Í samræmi við kenninguna um félagslega óreiðu hafa erfiðar aðstæður beint og óbeint samband við aukna tíðni heimilisofbeldis (sjá yfirlit um rannsóknir í Pinchevsky og Wright, 2012). Niðurstöðurnar hafa leitt í ljós að miðlunarþættir, þ.e. sameiginleg geta (sjá Sampson, o.fl., 1997), félagsleg tengsl (sjá Bellair, 1997) og menningarleg gildi (sjá Sampson og Wilson, 1995) hafa áhrif, óháð öðrum þáttum. Jafnvel þó að óformlegt taumhald hafi verið mælt á mismunandi vegu, þá sýndu niðurstöðurnar að óformlegt taumhald getur haft fyrirbyggjandi áhrif á það hvort einstaklingur verði fyrir heimilisofbeldi.

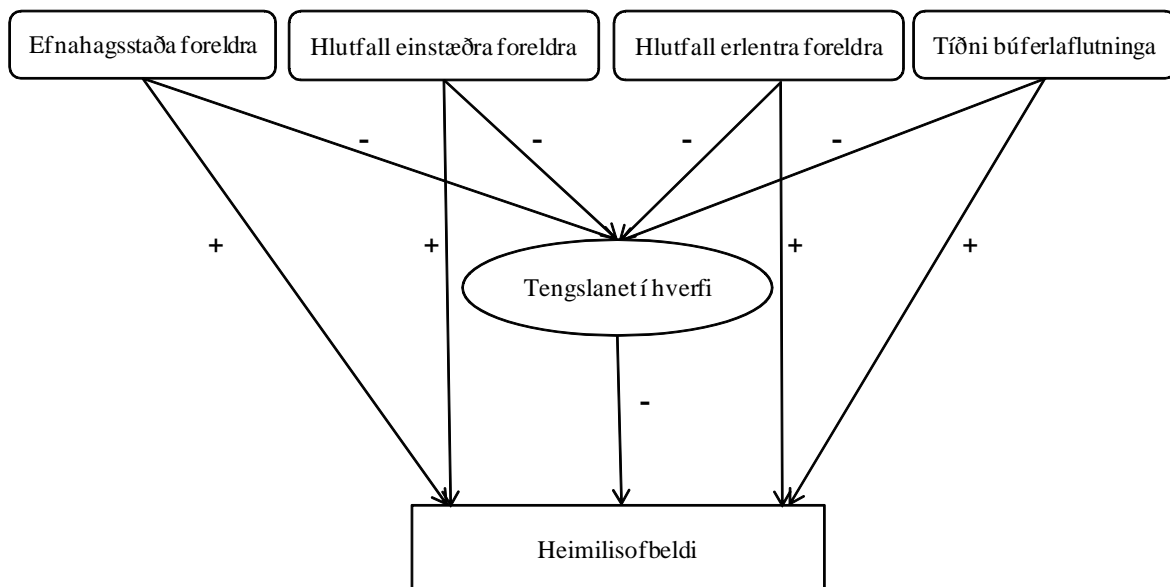
Markmiðið með rannsókninni er að skoða hvort félagsleg samsetning í skólhverfum sem einkennast af bágrri efnahagsstöðu foreldra, háu hlutfalli einstæðra foreldra, háu hlutfalli foreldra með erlent ríkisfang og hárrí tíðni búferlaflutninga hafi áhrif á tíðni heimilisofbeldis. Jafnframt er prófað hvort þessu sambandi sé miðlað í gegnum tengslanet foreldra. Með öðrum orðum er skoðað hvort félagsleg samsetning af því tagi sem lýst hefur verið dragi úr tengslaneti foreldra og leiði þannig til aukinnar hættu á heimilisofbeldi (sjá mynd 1). Enn

⁸ Eigindleg rannsókn.

fremur verður lagt upp með það að skoða hvort lögreglugögnin séu að mæla tíðni heimilisofbeldis á svipaðan hátt og spurningalistakönnunin.

Í fyrsta lagi er sett fram sú tilgáta að félagsleg samsetning skólahverfa á höfuðborgarsvæðinu ýti undir tíðni heimilisofbeldis, nánar tiltekið líkamlegs ofbeldis, andlegs ofbeldis og hvort unglingar segist hafa orðið vitni að líkamlegu ofbeldi á milli fullorðinna. Það má gera ráð fyrir því að bein tengsl séu á milli félagslegrar samsetningar skólahverfa og heimilisofbeldis vegna þeirra viðmiða sem *hugrænt landslag* mótast af (sjá nánari lýsingu í inngangi) (sjá mynd 1). Með öðrum orðum, þá geta viðmiðin dregið úr eða aukið tíðni heimilisofbeldis innan hverfisins, eftir því hvernig þau er samsett og geta þannig einnig miðlað áhrifum erfiðra aðstæðna, kynþátta- og þjóðernismargbreytileika og tíðra búferlaflutninga á afbrot (Sampson and Wilson, 1995:50).

Í öðru lagi er prófað hvort þessu sambandi sé miðlað í gegnum tengslanet foreldra, þ.e.a.s. nágrannatengsl, umlykjandi tengsl foreldra við foreldra vina barna sinna og að lokum þátttöku foreldra í skólastarfi. Með öðrum orðum er skoðað hvort félagsleg samsetning hverfa dragi úr tengslaneti foreldra og hafi því áhrif á tíðni heimilisofbeldis.



Mynd 1. Tilgáta rannsóknarinnar

Aðstæður einstaklings og álag

Hér að framan hefur verið fjallað um hverfaáhrif á tíðni heimilisofbeldis út frá kenningunni um félagslega óreiðu. Í þessum kafla verða skoðuð einstaklingsáhrif á tíðni heimilisofbeldis í ljósi kenningarinnar um álag. Kenningin um álag (Agnew, 1985) skýrir hvernig „erfiðar aðstæður“ hafa streituvaldandi áhrif á einstaklinga og þar með heildaráhrif. Eitt af markmiðunum með þessari rannsókn er einmitt að skoða samhliða áhrif hverfaþátta og einstaklingsþátta. Hugsanlegt er að erfiðar aðstæður hverfa endurspeglast í kringumstæðum inni á heimilum, þ.e. ef unglingur býr hjá einstæðu foreldri, ef foreldrar eru af erlendum uppruna, ef búferlaflutningar eru tíðir í eða úr hverfinu eða ef fjárhagslegar aðstæður heimilis eru bágbornar. Með upplýsingum úr spurningalistakönnuninni *Ungt fólk 2006* var hægt að meta hvernig heimilisaðstæðum unglunga var háttað á einstaklingsstigi.

Samkvæmt Straus o.fl. (1980) er tíðni heimilisofbeldis hærrí í þeim fjölskyldum þar sem atvinnuóstöðugleiki, atvinnuóryggi, atvinnuleysi eða fjárhagslegt álag er til staðar. Hafa skal í huga að atvinnuóstöðugleiki og fjárhagslegir erfiðleikar eru hlutlægir (e. objective) þættir, en atvinnuóryggi og fjárhagslegt álag eru huglægir (e. subjective) þættir út frá mati einstaklinganna sjálfra (Voydanoff, 1984). Ef álagið sem einstaklingur upplifir ýtir undir að heimilisofbeldi sé beitt, þá gæti verið að fylgnin á milli tilkynntra tilfella heimilisofbeldis og hverfafátæktar sé að endurspeglar heildaráhrif (Benson o.fl., 2003).

Kenning Agnews um álag fjallar um þrenns konar álagstegundir. Í fyrsta lagi er það missir á jákvæðu áreiti (e. the loss of positive stimuli) (t.d. skilnaður eða atvinnumissir), í öðru lagi er það neikvætt áreiti (e. the presentation of negative stimuli) (t.d. líkamlegt ofbeldi eða andlegt ofbeldi) og síðast en ekki síst eru það hindranir að markmiðum (e. failure to achieve positively valued goals) (t.d. fjárhagslegir erfiðleikar) (Agnew, 1992). Til þess að bera kennsl á og að mæla álag í lífi einstaklings, þá lagði Agnew (1992; 2001) fram tvær nálganir við mælingar. Fyrri nálgunin er mæling á huglægu álagi (t.d. fjárhagslegt álag) en það vísar til tilfinningalegra viðbragða við atburðum eða aðstæðum sem viðkomandi er að upplifa eða hefur upplifað. Huglægt mat á hlutlægu álagi byggist á einstaklingsþáttum, eins og skapgerðareinkennum, sjálfstrausti, sjálfbærni (e. self efficacy), félagslegum stuðningi og aðstæðum á hverjum tíma (sjá yfirlit um rannsóknir um streitutengda þætti í Agnew, 2001). Þó svo rannsóknir hafa sýnt að samband sé á milli hlutlægs og huglægs álags, þá er það langt frá því að vera fullkomið (Agnew, 2001). Seinni nálgunin er mæling á hlutlægu álagi (t.d. því að vera beittur líkamlegu ofbeldi eða eiga í fjárhagslegum erfiðleikum) sem vísar til þess að einstaklingur upplifir aðstæður eða atburði sem flestir meðlimir í hópi hans myndu hafa

vanþóknun á. Hlutlæga álagið sem hlýst af erfiðum aðstæðum snertir alla fjölskyldumeðlimi og getur haft neikvæð áhrif á samskipti.

Rannsóknir hafa sýnt að fjárhagslegir erfiðleikar geta spáð fyrir um deilur innan fjölskyldunnar, hjónabandsferfiðleika o.s.frv. (Conger o.fl., 1990; Fox og Chancey, 1998; MacMillan og Gartner, 1999).

Eins og fram hefur komið, þá hafa fjárhagslegir erfiðleikar áhrif á tíðni búferlaflutninga, hvort sem fólk er að flytja í ódýrara húsnaði eða getur ekki fært sig um set. Búferlaflutningar hafa áhrif á félagsleg samskipti, jafnt innan fjölskyldunnar sem utan, og því er ekki víst að félagsleg samloðun verði til, sérstaklega þegar um erfiðar aðstæður er að ræða. Þessir þættir geta án efa verið streituvaldandi ef einstaklingnum skortir hæfni, getu, félagslegan stuðning eða sjálfstjórn til þess að takast á við álagið af skynsemi og um leið geta líkurnar aukist á því að afbrot eigi sér stað (Agnew, 2001).

Í rannsókn MacMillan og Gartner (1999) má finna niðurstöður sem styðja þá tilgátu að efnahagslegir erfiðleikar séu áhættuþáttur heimilisofbeldis, þar sem streita og önnur vanlíðan geti dregið úr hæfni og getu einstaklings til þess að takast á við aðstæður á skynsaman hátt. Í samböndum þar sem báðir aðilar eru atvinnulausir, eru töluvert meiri líkur á því að heimilisofbeldi eigi sér stað en hins vegar minnka líkurnar á heimilisofbeldi þegar annar makinn er í vinnu. Einnig kom í ljós að þeir sem höfðu beitt ofbeldi viðurkenndu að hafa notað ofbeldið sem vogarafl til þess að vega upp á móti vanmætti vegna fjárhagslegra erfiðleika (MacMillan og Gartner, 1999; sjá einnig Sugarman, og Hotaling, 1989). Eins og kom fram í rannsókn Benson og félagar (2003), þá voru konur sem höfðu upplifað meiri streitu vegna fjárhagslegra erfiðleika, líklegri til þess að verða fyrir heimilisofbeldi heldur en þær sem upplifðu minni streitu.

Svipaðar niðurstöður mátti finna í rannsókn Fagan og Browne (1994) um þá sem áttu í fjárhagslegum erfiðleikum. Þeir sem höfðu upplifað álag í einhvern tíma voru líklegri til þess að beita aðra fjölskyldumeðlimi heimilisofbeldi. Þar að auki töldu Fagan og Browne að breytingar á lífsgæðum, hvort sem um er að ræða breyttan fjárhag eða búferlaflutninga, væri áhættuþáttur fyrir heimilisofbeldi (Fagan og Browne, 1994). Mikilvægt er að taka alvarlega mark á vísbendingum um það að streita ásamt öðrum áhættuþáttum í félagslegri samsetningu hverfa geti leitt til heimilisofbeldis.

Þegar erfiðar aðstæður eru viðvarandi í hverfum sem og inni á heimilum, er viðbúið að einstaklingur finni fyrir álagi. Langvarandi álag getur valdið því að samskipti við aðra í fjölskyldunni stirðna og einstaklingur finni fyrir vanlíðan, örvæntingu, vonleysi og reiði. Í

kenningunni um álag er reiði sú tilfinning sem mestu máli skiptir, en hún er afleiðing af því þegar einstaklingar kenna öðrum um hlutskipti sitt. Reiði er lykiltilfinning vegna þess að hún magnar upplifun hans á óréttlæti og gefur honum ástæðu til þess að svara fyrir sig um leið og hún dregur úr hömlum, að hluta til vegna þess að einstaklingur trúir því að öðrum muni finnast viðbrögð hans réttlætanleg (Agnew, 1992).

Í rannsókn Agnew og Broidy (1997) kom fram að munur var á viðbrögðum karla og kvenna við huglægu álagi. Karlar upplifðu reiði á meðan konur upplifðu sektarkennd, þunglyndi og kvíða. Þeir voru fljótir að kenna öðrum um hlutskipti sitt og virtust hafa litla áhyggjur af því að valda öðrum skaða. Konur áttu það til að kenna sjálfum sér um aðstæður og höfðu meiri áhyggjur af því hvaða áhrif reiði þeirra myndi hafa á aðra í kringum þær (Agnew og Broidy, 1997). Þessi niðurstaða getur hugsanlega útskýrt að einhverju leyti kynjamuninn í afbrotum (Agnew, 2001).

Í rannsókn Browning og Dutton (1986) kom fram að karlmenn upplifa reiði einkum þegar þeir eiga erfitt með að stjórna sambandinu við maka sinn hvað varðar nánd eða fjarlægð. Niðurstöður sýndu að þeir urðu reiðir í garð maka sinna vegna þess að þær sýndu merki um það að vilja vera sjálfstæðar og sýndu frumkvæði að nánd og skuldbindingu í sambandinu. Þegar þeir upplifðu vanmátt gagnvart konum sínum leiddi það til þess að þeir urðu reiðir, en vegna skertrar hæfni og getu til þess að tjá sig um tilfinningar sínar, þá gripu þeir til þess að beita konur sínar ofbeldi (e. balance of power) (Browning og Dutton, 1986). Rannsóknir Agnews (sjá yfirlit um rannsóknir í Agnew, 1992) á streitu hafa leitt í ljós að þegar einstaklingur upplifir missi af einhverjum toga, þá getur álagið sem skapast í kjölfarið leitt til þess að hann reyni að koma í veg fyrir vanlíðan með því að endurheimta það sem tapaðist eða jafnvel leita útrásar með því að beita aðra ranglæti (Agnew, 1992:57).

Megininntak kenningarinnar um álag er sú að skoða þarf bæði huglæga og hlutlæga áhættuþætti til þess að útskýra af hverju afbrot eiga sér stað, þ.á.m. heimilisofbeldi. Agnew (1992) lagði áherslu á að það væri ekki fullnægjandi eitt og sér að einblína á álag, heldur yrði að taka tillit til neikvæðrar lífsreynslu sem hefur áhrif á það hvernig einstaklingur upplifir vanlíðan, reiði og aðrar tengdar tilfinningar. Eins og fram hefur komið, þá voru upplýsingar um einstaklingsaðstæður (hlutfall einstæðra foreldra, hlutfall foreldra sem voru af erlendum uppruna og tíðni búferlaflutninga) fengnar úr spurningalistakönnuninni *Ungt fólk 2006*, auk upplýsinga um tengslanet foreldra (sjá nánari lýsingu í aðferðafræðikaflanum hér á eftir). Mikilvægt er að nefna að til þess að fá skýrari mynd af fjárhagslegri stöðu heimila voru unglingar beðnir um að meta fjárhagslega stöðu foreldra (huglægt álag) (í

spurningalistakönnuninni). Til þess að svara, þriðju og síðustu tilgátu rannsóknarinnar, er skoðað hvort félagsleg samsetning skólahverfa hafi tölfræðileg tengsl við heimilisofbeldi (líkamlegt ofbeldi á milli fullorðinna), að teknu tilliti til einstaklingsbundinna aðstæðna. Í næsta kafla verður gerð grein fyrir aðferðum við framkvæmd rannsóknarinnar.

3. Aðferðafræði

Greiningareining rannsókna

Hingað til hafa íslenskar rannsóknir á heimilisofbeldi stuðst við eina tegund gagna, hvort sem um er að ræða gögn frá lögreglu eða sjúkraskrár. Hér verður farin sú leið að sameina þrjú ólík gagnasöfn; gögn frá Hagstofu Íslands (<http://www.statice.is>), gögn frá Lögreglustjóranum á höfuðborgarsvæðinu og spurningalistakönnun á unglíngum.

Til þess að sameina gagnasöfnin þurfti að skilgreina hverfi út frá grunnskólum. Hvert hverfi í sameinaða gagnasöfninu er því skólahverfi og er skilgreint út frá þeim götum sem tilheyra hverjum grunnskóla. Skólahverfi á Íslandi eru sérlega vel til þess fallin að prófa kenningar um félagslega óreiðu og kenninguna um álag, vegna þess að flest íslensk börn ganga í skóla þar sem reksturinn er á hendi sveitarfélaga og er skólastarfið því svipað í uppsetningu. Þau börn sem búa í sama skólahverfi ganga í sama skóla nema í undantekningartilfellum. Skólinn gegnir mikilvægu hlutverki hvað varðar tengslanet á milli unglínga og jafnframt hverfisins í heild sinni (Jón Gunnar Bernburg og Þórólfur Þórlindsson, 2007; Margrét Valdimarsdóttir, 2008). Á fræðilegum grundvelli hefur hverfið verið skilgreint sem fremur lítið svæði innan stærra landsvæðis, þar sem fólk býr við sameiginlegan veruleika sem verður til vegna tengsla við stofnanir hverfisins (Bursik og Grasmick, 1993). Jafnframt telja Bursik og Grasmick (1993) að það sé mikilvægt fyrir rannsakendur að hugtakabinda hverfisgreiningareiningu sína nokkuð skýrt, þar sem rannsóknir hafi gefið mismunandi niðurstöður eftir því hvernig eining hefur verið notuð (Bursik og Grasmick, 1993).

Eins og fram hefur komið, þá er kenningunni um félagslega óreiðu ætlað að skýra hvernig félagsleg samsetning og aðstæður fólks í hverfum hafa áhrif á tíðni afbrota. Þar sem greiningareining kenningarinnar um félagslega óreiðu byggist á hverfum, þá er mikilvægt að greiningareining rannsóknarinnar sé sú sama, þ.e. skólahverfi.⁹

Kenningunni um álag er m.a. ætlað að varpa ljósi á það hvað knýr einstaklinga til þess að grípa til ofbeldis. Þeir þættir sem gætu mögulega gefið vísbendingar um tengsl hlutlægs álag og heimilisofbeldis, eru svör ungmenna um fjárhagslega erfiðleika í *Ungt fólk 2006*, könnun sem var framkvæmd í grunnskólum.

⁹ Með þessari nálgun er hægt að koma í veg fyrir vistfræðilega rökvillu (e. ecological fallacy) (Neuman, 2003:168).

Gögn

Með upplýsingum úr gagnasafni Hagstofu Íslands var búin til mæling á félagslega samsetningu skólahverfa. Úr gagnasafni lögreglunnar var unnt að taka saman tíðni líkamlegs og andlegs ofbeldis¹⁰. Í spurningalistakönnuninni *Ungt fólk 2006*, sem er nafnlaus könnun, fengust upplýsingar um heimilisaðstæður og þá unglinga sem höfðu orðið vitni að líkamlegu ofbeldi á milli fullorðinna. Einnig voru fengnar upplýsingar um fjölda foreldra sem voru þátttakendur í skólstarfi barna sinna, tengsl foreldra við nágranna og hvernig tengsl foreldra við foreldra vina barna sinna var háttað.

Við sameiningu á gagnasöfnum voru allar götur og húsnúmer á Íslandi merkt því skólahverfi sem þau tilheyra. Upplýsingum frá Hagstofu Íslands og Lögreglustjóranum á höfuðborgarsvæðinu¹¹ var síðan skipt niður í viðeigandi skólahverfi á höfuðborgarsvæðinu¹². Fjöldi samanburðareininga (fjöldi staka) í greiningu niðurstaðna er því 43 hverfi á höfuðborgarsvæðinu.

Þegar hverfi er notað sem greiningareining rannsókna hafa fræðimenn lagt áherslu á það að réttmæti og áreiðanleiki mælinganna sé skoðaður (Raudenbush og Sampson, 1997). Það að nota þrjú gagnasöfn samtímis; opinber gögn og spurningalistakönnun, eykur á áreiðanleika upplýsinga, sérstaklega í ljósi þess að hver tegund gagna hefur sína styrkleika og veikleika og gerir það að verkum að hægt er að meta hvort skekkja sé til staðar í gögnunum¹³ (Bursik, 1988).

Lýsing á gögnum

Þar sem rannsóknin fjallar um tvær víddir, einstaklingsáhrif og hverfaáhrif, þá er mikilvægt að minna á það að einstaklingsbreyturnar eru teknar úr spurningalistakönnuninni og hverfabreytur eru teknar úr gögnum Hagstofu Íslands og lögreglu, en einnig voru nokkrar hverfabreytur teknar úr spurningalistakönnuninni (sjá mælingar á tengslaneti hverfa og samheldni og mælingar á fjölda unglinga sem verða vitni að líkamlegu ofbeldi á milli fullorðinna).

¹⁰ Tölfræðilegar upplýsingar um tíðni líkamlegs ofbeldis og andlegs ofbeldis tilgreina ekki alvarleika ofbeldisins.

¹¹ Gagnavinnsla var unnin í samráði við Rannveigu Þórisdóttir og Snorra Örn Árnason hjá Lögreglustjóranum á höfuðborgarsvæðinu.

¹² Þessa aðferð má finna í ritgerðinni *Félagsgærd hverfasamfélagsins og afbrot ungmenna* eftir Margréti Valdimarsdóttur (2008).

¹³ Sjá nánari umfjöllun um réttmæti og áreiðanleika í grein *Ecometrics: Toward a science of assessing ecological setting, with application to systematic social observation of neighborhoods*. Revision of paper presented at the annual meeting of the American Society of Criminology, San Diego, 1997. Höfundar Raudenbush og Sampson, 1997

Lýsandi gögn um félagslega samsetningu skólahverfa voru byggð á upplýsingum sem fengnar voru frá Hagstofu Íslands, nánar tiltekið frá árinu 2005, (þ.e.a.s. upplýsingar um tekjur foreldra, hlutfall einstæðra foreldra, tíðni búferlaflutninga og hlutfall foreldra með erlent ríkisfang).

Í málaskrá Lögreglustjórans á höfuðborgarsvæðinu mátti finna upplýsingar um staðsetningu heimilisofbeldistilvika eða ágreinings á milli skyldra eða tengdra aðila á árunum 2006 og 2007, til þess að setja saman mælingu á tíðni líkamlegs ofbeldis og andlegs ofbeldis á skólahverfastigi. Til þess að fá betri dreifingu á breytunum, voru tvö ár notuð í stað þess að nota eitt. Mælingar gefa til kynna tíðni tilkynninga um heimilisofbeldi á hverja 10.000 íbúa.

Lögreglugögn eru talin geta skekkt niðurstöður í afbrotafræðirannsóknum (sjá Sampson og Groves, 1989). Til þess að geta lagt mat á hugsanlega hlutdrægni lögreglunnar og til þess að auka réttmæti, er notast við spurningalistakönnun þar sem mælingarnar eru settar saman í kvarða á skólahverfastigi. Í spurningalistakönnuninni *Ungt fólk 2006* voru teknar saman tölfraðilegar upplýsingar um þá unglunga sem höfðu orðið vitni að líkamlegu ofbeldi á milli fullorðinna og voru þær bornar saman við skráðar upplýsingar lögreglunnar. Ásamt upplýsingum um líkamlegt ofbeldi voru teknar saman mælingar á miðlunarþáttunum, t.a.m. upplýsingar um tengslanet foreldra. Mælingar byggja á tveimur árgöngum; unglungum fæddum árin 1990 og 1991, þ.e.a.s. unglingar sem voru í 9. og 10. bekk árið 2006. Rannsóknir og greining sá um framkvæmd könnunarinnar (*Ungt fólk - ECAD 2006*) sem var lögð fyrir í grunnskólum á landinu öllu árið 2006. Könnunin var lögð fyrir alla nemendur í 9. og 10. bekk sem mættu í skólann dagana sem könnunin fór fram (sjá Jón Gunnar Bernburg, Þórólfur Þórlindsson og Inga Dóra Sigfúsdóttir, 2009). Nemendur höfðu tvær kennslustundir í skólanum til þess að svara spurningalistanum og fengu engin önnur fyrirmæli en þau að svara eftir bestu getu. Fjöldi svarenda var 7430 (um 84% af öllum unglungum í þessum árgöngum). Spurningalistinn var lagður fyrir í 129 grunnskólum. Rannsóknin sem hér um ræðir byggist á svörum 3790 unglunga í 43 grunnskólum á höfuðborgarsvæðinu. Svarendur í hverjum skóla voru frá 22 til 286, meðalfjöldi 88 (st.fr.= 55). Mælingar sem koma úr spurningalistakönnuninni eru meðalgildi fyrir hvert skólahverfi. Rannsakandi notaði einungis upplýsingar um meðalgildi, hlutföll eða tíðnitöflur fyrir hvert skólahverfi og því var nafnleynd alltaf virt.

Mælingar á heimilisofbeldi innan hverfa

Líkamlegt og andlegt ofbeldi. Í gögnum lögreglunnar voru teknar saman upplýsingar um fjölda skráðra tilvika þar sem andlegt ofbeldi og/eða líkamlegt ofbeldi¹⁴ hafði átt sér stað á árunum 2006-2007 og þeim deilt með fjölda íbúa í hverju skólahverfi. Sambandið á milli skráðra tilvika líkamlegs ofbeldis hjá lögreglunni og þess að verða vitni að líkamlegu ofbeldi á milli fullorðinna skv. spurningalistakönnuninni er verulegt, þótt það sé ekki nálægt því að vera fullkomið ($r= 0,406$) ($p<0,01$).

Svarendur voru spurðir að því hvort þeir hefðu orðið vitni að líkamlegu ofbeldi á heimilinu þar sem fullorðinn hefði átt hlut að máli. Svarmöguleikarnir voru á bilinu 1 til 4; „Já, á síðustu 30 dögum“, „Já, á síðustu 12 mánuðum“, „Já, fyrir meira en 12 mánuðum“ og „Nei“. Þeir sem svöruðu játandi fengu gildið „1“ en hinir gildið „0“ ef svarið var neitandi. Í töflu 1 má sjá að hlutfall unglunga sem höfðu orðið vitni að líkamlegu ofbeldi á milli fullorðinna eru frá 0 til 0.06 (6% hafa orðið vitni að líkamlegu ofbeldi),

Mælingar á félagsstöðu unglunga

Til þess að öðlast betri yfirsýn yfir félagslega stöðu unglunga voru settar fram fullyrðingar í spurningalistakönnuninni um það hvernig heimilisaðstæður þeirra væru, t.d. hvort þeir byggju hjá öðru foreldri eða báðum, um efnahag foreldra, hvort þeir hefðu flutt í nýtt hverfi eða sveitarfélag og hvort foreldrar þeirra væru fæddir erlendis.

Einstætt foreldri. Í spurningalistakönnuninni var notuð tvíkostabreyta þar sem svarendur sem sögðust búa hjá báðum foreldrum sínum fengu gildið „1“ en hinir gildið „0“ ef foreldrið var einstætt.

Huglægt mat á efnahagslegri stöðu foreldra. Til þess að meta efnahagslega stöðu foreldra voru settar saman fjórar fullyrðingar sem svarendur voru beðnir um það að taka afstöðu til: „Foreldrar þínir eru illa staddir fjárhagslega“, „Foreldrar þínir hafa ekki efni á því að reka bíl“, „Foreldrar þínir hafa varla næga peninga til að borga brýnustu nauðsynjar“ og „Foreldrar þínir hafa ekki ráð á þeirri tómsundastarfsemi sem þú vilt helst stunda“. Svarmöguleikar voru á fimm punkta kvarða „1“ (nær aldrei) til „5“ (nær alltaf). Meðalgildi kvarðans á einstaklingsstigi er 1,32 (st.fr.= 0,59) og Cronbach's alpha var 0,784. Svörum við spurningunum 4 var breytt í z-stig áður en meðalgildi hvers svarenda var reiknað.

¹⁴ Það er mikilvægt að benda á að sami einstaklingur getur verið gerandi í fleiri en einu broti eða kæru.

Búsetuóstöðugleiki. Í spurningalistakönnuninni voru unglingar spurðir um það hvort þeir hefðu flutt í nýtt hverfi eða sveitarfélag á síðastliðnum fimm árum. Þeir sem svöruðu því játandi að hafa flutt í nýtt hverfi eða sveitarfélag á síðastliðnum fimm árum fengu gildið „1“ en hinir gildið „0“ ef svo var ekki.

Mælingar á tengslaneti hverfa og samheldni

Með upplýsingum úr spurningalistakönnuninni voru búnar til þrjár mælingar sem eiga að mæla félagslegt tengslanet hverfa og samheldni á skólastigi.

Nágrannatengsl. Samskipti foreldra við aðra nágranna voru mæld með vísi (e. index) sem gerður var með því að reikna meðalgildi fyrir svör nemenda við spurningum á sex Likert kvörðum: „Foreldrar eiga vini í næsta nágrenni við heimili okkar“, „Foreldrar þekkja marga nágranna okkar með nafni“, „Foreldrar okkar heimsækja stundum einhvern af nágrönnum okkar“, „Nágrannar heimsækja stundum foreldra mína“, „Við fáum stundum lánaða hluti hjá nágrönnum okkar“ og „Nágrannar okkar fá stundum lánaða hluti hjá okkur“. Svarmöguleikar voru á fimm punkta kvarða, frá „mjög sammála“ til „mjög ósammála“. Meðalgildi kvarðans á einstaklingsstigi er 2.54 (st.fr.= 1,03) og Cronbach's alpha 0,895. Hér hefur kvarðanum verið snúið við, 1 stendur því fyrir lítil tengsl en 5 mikil. Svörum við spurningunum sex var breytt í z-stig áður en meðalgildi hvers svarenda var reiknað. Nágrannatengsl í skólahverfinu voru mæld með því að reikna meðalgildi svarenda í hverjum skóla á vísinum.

Umlykjandi tengsl. Í spurningalistakönnuninni voru unglingar beðnir um að taka afstöðu til fjögurra spurninga: „Foreldrar þekkja foreldra vina/vinkvenna minna“, „Foreldrar mínir tala oft við foreldra vina/vinkvenna minna“, „Foreldrar og foreldrar vina/vinkvenna hittast stundum til þess að tala saman“ og „Foreldrar þekkja vini/vinkonur mína(r)“. Svarmöguleikar voru á fjögurra punkta Likert kvarða, frá „á mjög vel við um mig“ til „á mjög illa við um mig“. Kvarðanum var snúið við þannig að hátt gildi stendur fyrir mikla félagslega þéttni. Cronbach's alpha, sem áreiðanleikinn af því að setja spurningar saman í kvarða, var mjög hár eða 0,824. Áður en kvarðinn var lagður saman (e. aggregated) á hverfastig, þá var meðalgildi hans 2,4 (st.fr.= 0,70) (Jón Gunnar Bernburg og Þórólfur Þórlindsson, 2007).

Þátttaka foreldra í skólastarfi. Til þess að meta tengslanet foreldra í skólastarfi voru svarendur beðnir um að svara því hversu vel eftirfarandi ætti við um foreldra þeirra: „Þeir taka þátt í foreldrastarfi skólans sem ég er í“. Svarmöguleikar eru frá ekkert (1) upp í mjög mikið (5). Áður en kvarðinn var lagður saman á hverfastig, var meðalgildi hans 2,35 (st.fr.= 1,2).

Mælingar á félagslegri samsetningu skólahverfa

Mælingar á félagslegri samsetningu skólahverfa voru fengnar frá Hagstofu Íslands, sem heldur utan um skráð gögn um tekjur (byggðar á skattskýrslum) og félagsgerðareinkenni allra íbúa á Íslandi út frá heimilisfangi og gerð fjölskyldna (byggt á upplýsingum frá Þjóðskrá). Allar mælingarnar eru byggðar á heimilum sem eru með börn undir 18 ára aldri. Eins og sést í töflu 1, þá er hlutfall einstæðra foreldra í skólahverfum á höfuðborgarsvæðinu frá 16% upp í 55%, meðaltalið var 28,8% (st.fr.=8,4%)¹⁵ og hlutfall foreldra með erlent ríkisfang er frá 0 til 0,12 (núll upp í 12%). Samkvæmt upplýsingum frá Hagstofu Íslands er meðalhlutfall foreldra með erlent ríkisfang í skólahverfum 0,03 (st.fr. = 0,024)¹⁶.

Efnahagsleg staða foreldra (miðgildi). Efnahagsleg staða foreldra á grenndarstigi (Hagstofa Íslands) var mæld með miðgildi ráðstöfunartekna allra hjóna, sambýlisfólks og einstæðra foreldra árið 2005. Notað er því miðgildi tekna heimila með börn undir 18 ára aldri í hverju skólahverfi. Ástæða þess af hverju miðgildi tekna er notað í stað meðaltals er sú að tekjur eru yfirleitt jákvætt skekktar, þ.e. þeir sem hafa háar tekjur draga meðaltalið upp og var því ákveðið að nota miðgildi tekna. Meðaltal miðgildis árstekna heimila í skólahverfum árið 2005 var 4.732.465 kr. (st.fr. = 593.093)¹⁷.

*Tíðni búferlaflutninga*¹⁸. Í gögnum frá Hagstofu Íslands var tíðni búferlaflutninga mæld með því að reikna fjölda foreldra árið 2005 (á heimilum þar sem börn 18 ára og yngri búa) sem bjuggu í sama skólahverfi fimm árum fyrr, eða árið 2000 með einum og deila með heildarfjölda foreldra í skólahverfi¹⁹. Þar sem tíðni búferlaflutninga er skekkt breyta, var tekinn náttúrulegur lógaritmi af breytunni og sú breyta notuð í aðhvarfsgreininguna.

¹⁵ Mælingarnar á einstaklingsstigi voru bornar saman við hverfabreytuna til þess að meta réttmæti mælinga og í ljós kom að sambandið var sterkt (Pearson's $R=0,742^{**}$) sem gefur til kynna að mælingin á hlutfalli einstæðra foreldra frá Hagstofu Íslands sé traust. Meðalhlutfall einstæðra foreldra á hverfastigi var 0,28 (st.fr. 0,08).

¹⁶ Sambandið á milli hlutfalls foreldra með erlent ríkisfang og hlutfalls unglunga úr spurningalistakönnuninni sem segja að foreldrar þeirra séu fæddir erlendis er sterkt (Pearson's $R=0,822^{**}$).

¹⁷ Skoðað var réttmæti mælinganna á efnahagsstöðu foreldra á milli miðgildistekna í skóla (Hagstofa Íslands) og samsettrar mælingar á huglægu mati unglunga á fátækt foreldra úr spurningalistakönnuninni (sjá Jón Gunnar Bernburg o.fl., 2009). Svo virðist vera að nokkuð sterkt samband sé á milli breytanna (Pearson's $R=-0,638^{**}$) sem gefur vísbendingu um að réttmæti mælingarinnar sé töluvert. Samsetta mælingin hafði aðeins sterkari tengsl við miðgildi tekna í skólahverfi heldur meðaltekjur (Pearson's $R=-0,592^{**}$) sem bendir einnig til þess að betra sé að nota miðgildi tekna. Tölfræðileg úrvinnsla á tekjum getur falið í sér skekkjur vegna ófullnægjandi upplýsinga og því ber að túlka þær með varúð.

¹⁸ Eitt skólahverfi (Ingunnarskóli) var að byggjast á því tímabili sem stuðst er við hér (árin 2000-2005) og því voru öll heimili ný í hverfinu. Hafa ber í huga að útlaginn getur haft skekkjandi áhrif á niðurstöður einmitt vegna þess að úrtakið er lítið eða 43 hverfi.

¹⁹ Tíðni búferlaflutninga er mæling á hlutfalli stöðugleika eða foreldra sem búið hafa í sama hverfinu, en til þess að fá tíðni búferlaflutninga var breytunni snúið við. Hún er búin til með því að reikna hlutfall foreldra sem bjuggu í sama hverfi fimm árum áður en rannsóknin fór fram. Þau hverfi þar sem margir höfðu flutt í (innflutningur) á tímabilinu sýndu því mikinn óstöðugleika en hverfin sem margir fluttu úr (brotflutningur) sýndu mikinn stöðugleika. Bursik og Grasmick (1993a) hafa einmitt bent á að slík mæling sé gagnrýniverð þar sem miklir brottflutningar úr hverfi geti einnig haft neikvæð áhrif á tengsl þeirra sem eftir eru.

Meðalhluftall foreldra sem höfðu flutt í nýtt skólahverfi á síðustu fimm árum er 0,49 (st.fr. = 0,416)²⁰.

Þegar um er að ræða háa fylgni á milli frumbreyta (e. multicollinearity), eins og sjá má í töflu 2 varðandi hlutfall erlendra foreldra, hlutfall einstæðra foreldra og miðgildi tekna, þarf að búa til eina samsetta mælingu sem kallast „erfiðar aðstæður“ með því að reikna aðhvarfþáttastig²¹ (sjá umræðu um háa fylgni á milli frumbreyta í Reisig og Cancino, 2004:22; Raudenbush og Sampson, 1997:5). Hátt gildi á samsettu mælingunni stendur fyrir skólahverfi þar sem miðgildi heimilistekna er lágt, þar sem hátt hlutfall foreldra eru einstæðir eða með erlent ríkisfang. Í erlendum rannsóknum (t.d. Bellair, 2000; Morenoff, o.fl., 2001; Sampson o.fl., 1999) er sams konar mæling yfirleitt nefnd „concentrated disadvantage“.

Hér á eftir verður fjallað um niðurstöður rannsóknarinnar. Fyrst verða settar fram lýsandi niðurstöður. Síðan verður gerð grein fyrir niðurstöðum úr línulegri aðhvarfsgreiningu. Að lokum verður fjallað um niðurstöður úr fjölstigagreiningu.

²⁰ Eins og í öðrum mælingum frá Hagstofu Íslands, var mjög sterkt samband á milli tíðni skráðra búferlaflutninga hjá Hagstofu Íslands og sambærilegrar mælingar úr spurningalistakönnuninni. Sambandið á milli mælinga reyndist vera mjög sterkt (Pearson's $R= 0,882^{**}$). Þó ber að nefna að hugsanlega kann að vera skekkja til staðar varðandi tíðni búferlaflutninga, einkanlega vegna skorts á réttum upplýsingum eða þar sem fólk tilkynnir flutning síðar.

²¹ Kosturinn við að nota þáttastig í stað þess að leggja saman breytur (eða reikna z-stig) er sá að hver breyta er vigtuð eftir styrkleika, þ.e.a.s. fylgni við þátt (Field, 2005). Notaður var Direct-oblimin snúningur (sem er hornskakkur snúningur og því rökrétt að nota í þessu tilfelli, þar sem fylgni er á milli breytanna). Brottfallsgildum var sleppt listwise. Fylgni við þátt: Miðgildi tekna= $-,929^{**}$; hlutfall einstæðra foreldra= $0,920^{**}$; hlutfall foreldra með erlent ríkisfang $0,969^{**}$.

4. Niðurstöður

Lýsandi niðurstöður

Í töflu 1 gefur að líta lýsandi niðurstöður um félagsgerðareinkenni og umfang líkamlegs ofbeldis og andlegs ofbeldis í skólahverfum. Einnig er birt lýsandi tölfræði um þær makróbreytur sem standa fyrir „erfiðar aðstæður“ foreldra í skólahverfum eftir að hafa verið settar í eina samsetta breytu.

Það má álykta sem svo að félagssamsetning skólahverfa sé misleit. Til að mynda er lægsta hlutfall einstæðra foreldra í skólahverfi 16%, þar sem það er hæst eru 55% foreldra einstæðir, en meðaltalið er u.þ.b. 29%. Hlutfall foreldra með erlent ríkisfang er frá 0 upp í 12%. Enn fremur er miðgildi tekna ólíkt frá einu hverfi til annars. Lægstar eru árstekjur rúmlega þrjár milljónir króna en hæstar rúmlega sex milljónir. Meðaltal tekna er rúmlega 4,7 milljónir.

Tafla 1. Lýsandi tölfræði fyrir breytur á einstaklings- og hverfastigi.

	Skali	Lægsta gildi	Hæsta gildi	Miðgildi	Meðalgildi	Staðalfrávik
Hagstofa Íslands (2. stig)						
Hlutfall einstæðra foreldra		,16	,55	0,280	,2877	,08392
Hlutfall foreldra með erlent ríkisfang		,00	,12	0,026	,0318	,02392
Efnahagsstaða foreldra (miðgildi)		3198,73	6163,96	4763,870	4732,4651	593,093
Erfiðar aðstæður		-1,530	3,359	-0,170	0	1,0
Tíðni búferlaflutninga		,00	,69	0,513	,4873	,14638
LnTíðni búferlaflutninga*		,31	1,00	0,489	,5127	,14638
Spurningalistakönnun Ungt fólk (1. stig)						
Vitni að líkamlegu ofbeldi (fylgibreyta)		,00	,06	,02	,0203	,01597
Nágrannatengsl	1-5	3,07	3,95	2,579	3,4582	,21976
Umlykjandi tengsl	1-4	2,36	2,92	2,42	2,5842	,12130
Þátttaka foreldra skólastarfi	1-5	1,86	2,94	2,37	2,3933	,27257
Heimilisofbeldi Lögreglugögn (2. stig)						
Andlegt ofbeldi (fylgibreyta)		,05	,81	,27	,2963	,16664
Líkamlegt ofbeldi (fylgibreyta)		,03	,83	,27	,3103	,18479

Eins og sjá má í töflu 1, þá má greina töluverðan breytileika á breytunni tíðni búferlaflutninga. Greind eru 43 skólahverfi á höfuðborgarsvæðinu. Vakin skal athygli á því að í einu skólahverfinu voru öll heimili með unglunga á þessum aldri (í 9. og 10. bekk) ný í hverfinu á tilteknum tíma. Með öðrum orðum höfðu fjölskyldurnar búið í þessu tiltekna hverfi skemur en í fimm ár og getur það því skekkt niðurstöðurnar, sérstaklega í ljósi þess að

einungis er um 43 skólahverfi að ræða. Einnig er birt lýsandi tölfræði fyrir umbreytta (lógaritmi af breytunni) búferlaflutninga (\ln Tíðni búferlaflutninga).

Í töflu 2 má sjá einfalda fylgnireikninga (Pearson's R) á milli félagslegrar samsetningar skólahverfa og heimilisofbeldis. Samsetta mælingin á erfiðum aðstæðum hefur marktækt neikvæða fylgni við eina af þremur mælingum á tengslaneti, þ.e. nágrannatengsl ($r = -,433$ ($p < 0,01$)). Athygli vekur þó hversu veik fylgnin er á milli tíðni búferlaflutninga og erfiðra aðstæðna ($r = 0,029$).

Eins og við mátti búast, þá er jákvæð fylgni á milli erfiðra aðstæðna og líkamlegs ofbeldis í skólahverfum ($r = ,620$ ($p < 0,01$)), andlegs ofbeldis ($r = ,541$ ($p < 0,01$)) og unglunga sem sögðust hafa orðið vitni að líkamlegu ofbeldi á milli fullorðinna ($r = ,493$ ($p < 0,01$)) og eru samböndin marktæk. Líkamlegt ofbeldi og þátttaka foreldra í skólastarfi hefur marktækt neikvæða fylgni ($r = -,258$ ($p < 0,10$)) en hins vegar kemur fram marktækt neikvætt fylgni á milli líkamlegs ofbeldis og nágrannatengsla ($r = -,413$ ($p < 0,01$)).

Vert er að benda á það að einfaldir fylgnireikningar geta vanmetið eða ofmetið samböndin, þar sem ekki er stjórnað fyrir öðrum þáttum sem geta haft áhrif á fylgnina og því ber að túlka niðurstöður með fyrirvara.

Tafla 2. Fylgnifylki (Pearson's R) – einföld sambönd á milli þátta félagsgerðarinnar

	1	2	3	4	5	6	7	8
1 Tíðni búferlaflutninga* (Hagstofa Íslands)	1							
2 Erfiðar aðstæður (samsett mæling)	,029	1						
3 Umlykjandi tengsl (spurningalisti)	-,182	-,199	1					
4 Nágrannatengsl (spurningalisti)	-,100	-,433**	,471**	1				
5 Þátttaka foreldra í skólastarfi (spurningalisti)	,041	-,271 ⁺	,543**	,236	1			
6 Líkamlegt ofbeldi (lögreglugögn)	-,011	,620**	-,247 ⁺	-,413**	-,258 ⁺	1		
7 Andlegt ofbeldi (lögreglugögn)	,281	,541**	-,189	-,155	-,271 ⁺	,622**	1	
8 Vitni að líkamlegu ofbeldi (spurningalisti)	-,241	,493**	-,107	-,128	-,331**	,406**	,319**	1

Skýring: Taflan sýnir Pearson-fylgni milli allra breyta

N= 43 ⁺P < 0,10 *P < 0,05, **P < 0,01 (Tvíhliðapróf)

* Logguð breyta

Línuleg aðhvarfsgreining

Í töflu þrjú má sjá niðurstöður úr aðhvarfsgreiningu, þar sem háðu breyturnar standa fyrir tíðni líkamlegs og andlegs ofbeldis skv. lögreglugögnum og fjölda unglunga sem sögðust hafa orðið vitni að líkamlegu ofbeldi á milli fullorðinna í spurningalistakönnuninni.

Fyrsta skrefið er að skoða hvort félagsleg samsetning í skólahverfi á höfuðborgarsvæðinu, sem samanstendur af bágri efnahagsstöðu foreldra, háu hlutfalli einstæðra foreldra, háu hlutfalli foreldra með erlent ríkisfang (samsetta breytan erfiðar aðstæður) og hárrí tíðni búferlaflutninga auki líkurnar á líkamlegu ofbeldi, andlegu ofbeldi og hvort unglingur verði vitni að líkamlegu ofbeldi á milli fullorðinna. Enn fremur verður skoðað hvort þessu sambandi sé miðlað í gegnum tengslanet foreldra, þ.e.a.s. nágrannatengsl, umlykjandi tengsl foreldra við foreldra vina barna sinna og að lokum þátttöku foreldra í skólastarfi.

Þar sem verið er að bera saman ólík gögn í töflu þrjú, þá þarf að hafa í huga hvernig staðlaðir og óstaðlaðir hallastuðlar eru túlkaðir, vegna þess að staðlaðir hallastuðlar eru háðir dreifingu þeirra en óstaðlaðir hallastuðlar eru háðir mælieiningum breytanna. Lewis-Beck (1980) bendir á það að staðlaða hallatalan hækkar í öfuga átt við dreifingu fylgibreytunnar, þ.e.a.s. staðlaða hallatalan minnkar eftir því sem meiri breytileiki er á tíðni fylgibreytunnar. Í töflu þrjú má finna upplýsingar um óstaðlaða og staðlaða hallastuðla.

Skoðum fyrst niðurstöður úr jöfnu eitt, fimm og níu. Niðurstöðurnar styðja tilgátuna að því leyti að sambandið á milli erfiðra aðstæðna og líkamlegs ofbeldis ($b = ,115$ ($p < 0,01$)), andlegs ofbeldis ($b = ,089$ ($p < 0,01$)) og þeirra unglunga sem urðu vitni að líkamlegu ofbeldi ($b = ,019$ ($p < 0,01$)) er jákvætt, þ.e.a.s. heimilisofbeldi er að jafnaði hærra í þeim hverfum þar sem aðstæður foreldra eru almennt erfiðar.

Fram kemur að tíðni búferlaflutninga hefur aðeins marktæka fylgni við andlegt ofbeldi ($b = ,302$ ($p < 0,05$)) úr lögreglugögnum og þá unglunga sem urðu vitni að líkamlegu ofbeldi ($b = -,066$ ($p < 0,10$)). Niðurstöðurnar styðja tilgátuna að því leyti að sambandið á milli búferlaflutninga og andlegs ofbeldis er jákvætt, sem er í samræmi við kenninguna um félagslega óreiðu. Þessi niðurstaða er í samræmi við fyrri rannsóknir (Jón Gunnar Bernburg og Þórólfur Þórlindsson, 2007). Aftur á móti kemur fram að sambandið á milli búferlaflutninga og líkamlegs ofbeldis úr lögreglugögnum er neikvætt, en samkvæmt kenningunni um félagslega óreiðu ættu tíðir búferlaflutningar að ýta undir tíðni líkamlegs ofbeldis.

Til þess að meta áhrif tengslanets foreldra á fylgibreyturnar, hefur miðlunarbreytunum verið bætt við í jöfnum 2 til 12. Hér er verið að skoða hvort sambandið á milli félagslegrar samsetningar hverfa og tíðni líkamlegs ofbeldis og andlegs ofbeldis sé tilkomið vegna þess að heimilisofbeldi dragi úr félagslegum tengslum og ef svo væri, þá mætti ætla að óstaðlaðir hallastuðlar sambandanna myndu lækka eða jafnvel hverfa, þ.e.a.s. ef um fullkomna miðlun er að ræða, þegar miðlunarbreytunum hefur verið bætt við.

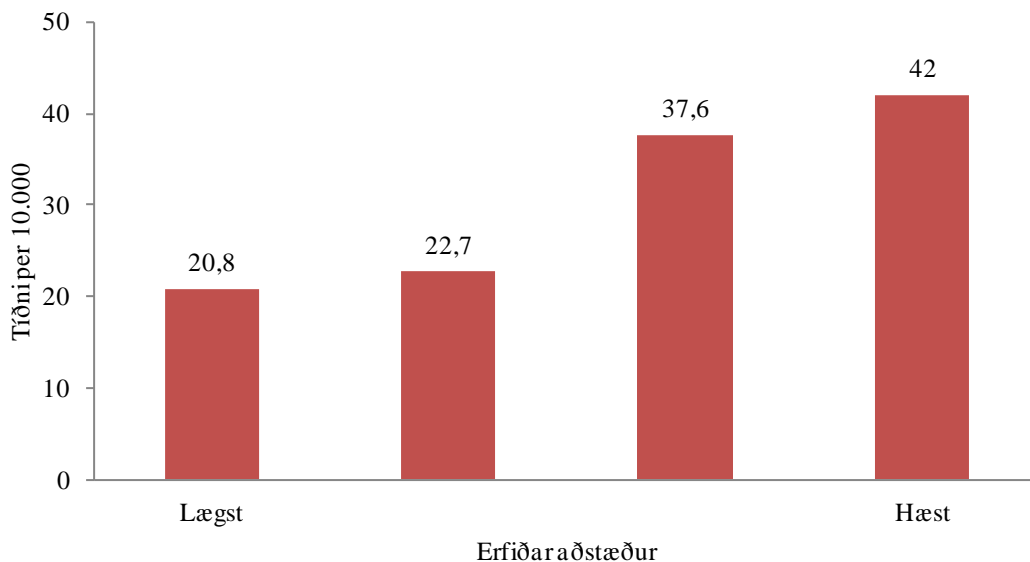
Niðurstöðurnar styðja ekki þá tilgátu að sambandinu á milli erfiðra aðstæðna og heimilisofbeldis sé miðlað í gegnum tengslanet foreldra, þ.e.a.s. nágrannatengsl, umlykjandi tengsl foreldra við foreldra vina barna sinna og þátttöku foreldra í skólastarfi. Þegar miðlunarbreytunni umlykjandi tengsl var bætt við, mátti greina að styrkur sambandsins á milli erfiðra aðstæðna og tíðni líkamlegs ofbeldis hafði lækkað lítillega (úr $b = ,115$ í $b = ,109$) og var enn tölfræðilega marktækt. Í jöfnu sex mátti sjá litla sem enga breytingu á sambandinu á milli erfiðra aðstæðna og þeirra unglunga sem höfðu orðið vitni að líkamlegu ofbeldi á heimili þar sem fullorðinn einstaklingur átti hlut að máli (úr $b = ,019$ í $b = ,018$). Eftir að miðlunarbreytunni þátttaka foreldra í skólastarfi var bætt við módelið, voru samböndin neikvæð en tölfræðilega ómarktæk. Niðurstöðurnar styðja tilgátuna að því leyti að sambandið á milli þátttöku foreldra í skólastarfi við fylgibreyturnar er neikvætt, sem er í samræmi við kenninguna um félagslega óreiðu.

Tafla 3. Línuleg aðhvarfsgreining fyrir sambandið á milli félagsgerðar og heimilisofbeldi

	Líkamlegt ofbeldi				Andlegt ofbeldi				Vitni að líkamlegu ofbeldi milli fullorðinna			
	Jafna 1	Jafna 2	Jafna 3	Jafna 4	Jafna 5	Jafna 6	Jafna 7	Jafna 8	Jafna 9	Jafna 10	Jafna 11	Jafna 12
	b (β)	b (β)	b (β)	b (β)	b (β)	b (β)	b (β)	b (β)	b (β)	b (β)	b (β)	b (β)
Erfiðar aðstæður	,115** (,621)	,109** (,588)	,110** (,595)	,100** (,542)	,089** (,533)	,088** (,527)	,082** (,493)	,098** (,588)	,019** (,500)	,018** (,489)	,017** (,446)	,020** (,534)
Tíðni búferlaflutninga*	-,037 (-,029)	-,074 (-,059)	-,031 (-,024)	-,057 (-,045)	,302* (,265)	,296 ⁺ (,260)	,310** (,273)	,315* (,277)	-,066 ⁺ (-,255)	-,068 ⁺ (-,265)	-,063 ⁺ (-,245)	-,064 ⁺ (-,248)
Umlykjandi tengsl		-,249 (,163)				-,043 (-,031)				-,017 (-,055)		
Þátttaka foreldra í skólastarfi			-,065 (-,097)				-,091 (-,148)				-,028 (-,201)	
Nágrannatengsl				-,154 (-,183)				-,097 (,127)				,013 ⁺ (-,248)
Fasti	0,33	0,99	0,48	0,87	0,14	0,26	0,35	-,199	0,098	0,14	0,16	0,05
R	0,621	0,64	0,628	0,642	0,602	0,603	0,619	0,613	0,555	0,558	0,588	0,560
R ²	0,354	0,364	0,347	0,367	0,363	0,315	0,336	0,328	0,274	0,258	0,274	0,260
F gildi	12,531**	9,027**	8,446**	9,118**	11,379**	7,425**	8,070**	7,823**	8,908**	5,866**	6,857**	5,924**

N=43 ⁺P<0,10 *P<0,05 **P<0,01 (b=óstöðluð hallatala, β=st. hallatala)

Samkvæmt niðurstöðum aðhvarfsgreiningarinnar er það skýrt að erfiðar aðstæður hafa áhrif á tíðni heimilisofbeldis innan hverfa. Á mynd 2 er hægt að sjá einfalda (e. bivariate) mynd af því sambandi. Eins og sést á mynd 2, þá hefur hverfunum verið skipt í fjóra hópa eftir því í hve miklum mæli erfiðar aðstæður eru innan þeirra. Á mynd 1 má sjá að í þeim hverfum þar sem erfiðar aðstæður eru í minna lagi, þá er tíðni líkamlegs ofbeldis lág eða um það bil 21 tilfelli á hverja 10.000 íbúa og tíðnin eykst ekki til muna í þeim hverfum þar sem næstminnst er um erfiðar aðstæður. Tilkynningum til lögreglunnar fjölgar hins vegar í hverfum þar sem erfiðar aðstæður eru í hærra lagi. Tíðni heimilisofbeldis er tvöfalt hærri í skólahverfum þar sem erfiðar aðstæður eru mestar, samanborið við hverfi þar sem erfiðar aðstæður eru minnstar eða 42 tilfelli á móti 21 á hverja 10.000 íbúa.



Mynd 2. Tíðni líkamlegs ofbeldis á hverja 10.000 íbúa eftir þrepaskiptingu erfiðra aðstæðna í hverfum.

Í mynd 3 er athyglisvert að sjá hversu lítill munur er á milli hópanna þar sem erfiðar aðstæður eru næstminnstar og næstmestar þegar skoðuð er tíðni andlegs ofbeldis. Tíðni andlegs ofbeldi eykst til muna í skólahverfum þar sem erfiðar aðstæður mælast mestar og er tvöfalt hærri þar samanborið við hverfin þar sem erfiðar aðstæður mælast minnstar.



Mynd 3. Tíðni andlegs ofbeldis á hverja 10.000 íbúa eftir þrepaskiptingu erfiðra aðstæðna í hverfum.



Mynd 4. Fjöldi unglunga sem urðu vitni að líkamlegu ofbeldi á milli fullorðinna á hverja 100 íbúa, eftir þrepaskiptingu erfiðra aðstæðna í hverfum.

Í mynd 4 sést að niðurstöðurnar úr spurningalistakönnuninni um fjölda unglunga sem sögðust hafa orðið vitni að líkamlegu ofbeldi á milli fullorðinna, haldast í hendur við tíðni líkamlegs ofbeldis í lögreglugögnum þegar hverfum hefur verið þrepaskipt eftir því hversu miklar erfiðar aðstæður mælast í þeim. Þannig höfðu næstum tvöfalt fleiri unglingar orðið vitni að líkamlegu ofbeldi á milli fullorðinna í hverfum þar sem erfiðar aðstæður mældust mestar samanborið við hverfi þar sem þær mældust minnstar.

Fjölstigagreining

Þó svo að niðurstöður í fyrri hluta rannsóknarinnar hafi sýnt fram á tengsl á milli félagslegrar samsetningar skólahverfa og heimilisofbeldis, þá er ekki nægjanlegt að skoða sambönd þeirra á hverfastiginu. Hugsanlegt er að erfiðar aðstæður hverfa séu að endurspeglar kringumstæður inni á heimilum. Það kann að vera að aðstæður á heimili, t.d. þeirra sem búa hjá einstæðu foreldri, foreldri af erlendum uppruna, foreldrum sem glíma við fjárhagsvandræði og fluttu nýlega, geri það að verkum að unglingar verða fremur að vitni að líkamlegu ofbeldi á milli fullorðinna. Til þess að bæta við fyrrgreind sambönd er vert að skoða hvort hægt sé að mæla hvort heimilisaðstæður unglunga tengist tíðni heimilisofbeldis.

Þriðja og síðasta tilgátan gengur út á það hvort félagsleg samsetning skólahverfa hafi tölfraðileg tengsl við heimilisofbeldi (líkamlegt ofbeldi á milli fullorðinna) að teknu tilliti til einstaklingsbundinna aðstæðna. Hér verður notuð fjölstigagreining til þess að skilja á milli hverfa- og einstaklingsáhrifa (Bryk og Raudenbush, 1992). Fjölstigagreining (Bryk og Raudenbush, 1992) byggist á því að samgreina mælingar sem eru bæði á einstaklingsstigi (reynsla, viðhorf) og hverfastigi. Mikilvægur styrkleiki þessarar nálgunar er sá að unnt er að skoða svokölluð samhengisáhrif sem sýnir hvort hverfið hafi áhrif á hegðun eftir að einstaklingsþáttum er stjórnað. Stuðst verður við tvíkosta stigveldisaðferð, þar sem háða breytan í greiningunni er tvíkostabreyta. Fylgnireikningar voru framkvæmdir í SPSS forritinu en fjölstigagreiningin í HLM 5.05 (Raudenbush, Bryk og Cheong, 2001) og í úrvinnslunni var 1. og 2. stigs breytum leyft að dreifast af handahófi.

Lýsandi niðurstöður fjölstigagreiningar

Í töflu 4 getur að líta lýsandi niðurstöður um félagslega samsetningu hverfa, félagsleg tengsl og hlutfall þeirra unglunga sem hafa orðið vitni að líkamlegu ofbeldi á milli fullorðinna einstaklinga samkvæmt svörum nemenda og upplýsingum frá Hagstofu Íslands. Af þeim

unglingum sem tóku þátt í rannsókninni *Ungt fólk 2006* má sjá að einungis 14% unglunga bjó hjá einstæðu foreldri og 32% höfðu flutt í nýtt hverfi innan fimm ára. Rúmlega 7% unglunga höfðu orðið vitni að líkamlegu ofbeldi á milli fullorðinna.

Tafla 4. Lýsandi tölfræði fyrir breytur á einstaklings- og hverfastigi.

	M	SF	Min	Max
Einstaklingsbreytur (1.stig)*				
Huglægt mat á fjárhagslegri stöðu foreldra	1,31	0,58	1	5
Búsetustöðugleiki	0,32	0,47	0	1
Foreldri með erlent ríkisfang	0,11	0,36	0	1
Einstætt foreldri	0,14	0,35	0	1
Vitni að líkamlegu ofbeldi (fylgibreyta)	0,07	0,25	0	1
Miðlunarbreytur (1. stig)*				
Nágrannatengsl	3,46	1,05	1	5
Umlykjandi tengsl	2,59	0,69	1	4
Þátttaka foreldra í skólastarfi	2,34	1,17	1	5
Hverfabreytur (2.stig)**				
Erfiðar aðstæður	0	1	-1,53	3,36
Búsetuóstöðugleiki***	0,51	0,15	0,31	1

* Einstaklings - og miðlunarbreyturnar eru fengnar úr spurningalistakönnuninni.

** Hverfabreyturnar eru fengnar úr gögnum frá Hagstofu Íslands

***Logguð breyta

Í töflu 5 má sjá tölfræðileg áhrif hverfabáttá og einstaklingsþáttá á það hvort unglingur sagðist hafa orðið vitni að líkamlegu ofbeldi á milli fullorðinna. Í líkani 1 (sjá í töflu 5) má sjá að samhengisáhrif erfiðra aðstæðna eru marktæk þegar tekið er tillit til áhrifa einstaklingsbundinna aðstæðna. Megintilgátan í fjölstigagreiningunni, þ.e. tilgáta þrjú, er því studd. Einnig koma fram marktæk áhrif hjá þremur af fjórum einstaklingsbreytum. Ef foreldrar eru með erlent ríkisfang, þá aukast marktækt líkur á því að unglingur verði vitni að líkamlegu ofbeldi á milli fullorðinna. Ef unglingur á foreldri sem er með erlent ríkisfang, þá hækka hlutfallslíkur fyrir að því verða vitni að líkamlegu ofbeldi um 67% frá því sem er ef unglingur á foreldra sem eru ekki með erlent ríkisfang.

Að eiga einstæða foreldri eykur líkur á því að verða vitni að líkamlegu ofbeldi. Hjá unglíngum sem áttu einstæða foreldra, hækkuðu hlutfallslíkurnar um 72% miðað við unglínga sem bjuggu heima hjá báðum foreldrum. Þegar efnahagur foreldra versnar um staðalfrávik, þá aukast hlutfallslíkurnar um 36%.

Loks má sjá að búferlaflutningar hafa engin áhrif á það hvort unglíngur verði vitni að líkamlegu ofbeldi. Fjárhagsleg staða foreldra hefur marktæk jákvæð áhrif á það hvort unglíngur verði vitni að líkamlegu ofbeldi á milli fullorðinna. Eins og búist var við, þá eru unglíngar sem búa við erfiðar aðstæður í meiri hættu á því að verða vitni að líkamlegu ofbeldi á milli fullorðinna.

Í líkani 2 (sjá í töflu 5) sést að þegar stjórnað er fyrir miðlunarbreytunni, umlykjandi tengsl, þá veikjast áhrif efnahagsstöðu foreldra (úr 0,54 í 0,44) á það hvort unglíngur verði vitni að líkamlegu ofbeldi. Hið sama gildir um hlutfall foreldra með erlent ríkisfang (úr 0,47 í 0,41), áhrifin veikjast. Eins og sést í töflu 5, þá minnkaði áhrifastuðull breytunnar erfiðar aðstæður úr 0,15 niður í 0,09 eftir að miðlunarbreytunni umlykjandi tengsl hafði verið bætt við. Það bendir til þess að umlykjandi tengsl miðli hluta af áhrifum erfiðra aðstæðna á það hvort unglíngar verði vitni að líkamlegu ofbeldi og eru þær niðurstöður í samræmi við tilgátulíkanið. Þessi niðurstaða er einnig í samræmi við niðurstöður rannsóknar Jóns Gunnars Bernburg og Þórólfs Þórlindssonar (2007). Loks kemur fram að búsetuóstöðugleiki á hverfastigi hefur marktæk samhengisáhrif á það hvort unglíngur verði vitni að líkamlegu ofbeldi á milli fullorðinna.

Þá sýna niðurstöður úr líkani 2 að umlykjandi tengsl hafa neikvætt samband við líkamlegt ofbeldi í spurningalistakönnuninni. Ef umlykjandi tengsl hækka upp um eitt staðalfrávik, þá lækkar áhrifastuðull fylgibreytunnar um 19%, sem gefur til kynna að sambandið sé lítið.

Tafla 5. Tvíkosta stigveldisgreining fyrir áhrif félagslegrar samsetningar og einstaklingaþátta á líkamlegt ofbeldi.

	Vitni að líkamlegu ofbeldi milli fullorðinna					
	Líkan 1 ^a			Líkan 2 ^a		
	Áhrifastuðull	Odds Ratio	T-gildi	Áhrifastuðull	Odds ratio	T-gildi
Einstaklingsbreytur (1. stig)						
Efnahagsstaða foreldra	0,54	1,72	6,72***	0,44	1,55	6,98***
Búsetustöðugleiki	-0,06	0,94	0,298	0,03	1,03	0,49
Hlutfall foreldra með erlent ríkisfang	0,47	1,60	3,57***	0,41	1,51	3,858***
Hlutfall einstæðra foreldra	0,55	1,73	3,96***	0,52	1,68	5,10***
Miðlunarbreytur (1.stig)						
Nágrannatengsl	"	"	"	0,03	1,03	0,96
Umlykjandi tengsl	"	"	"	-0,3	0,74	-5,08 ***
Þátttaka foreldra í skólastarfi	"	"	"	-0,04	0,96	-1,35
Hverfabreytur (2. stig)						
Erfiðar aðstæður (concentrated disadvantage)	0,15	1,16	2,67**	0,09	1,09	2,622**
Búsetuóstöðugleiki	-1,14	0,32	2,30**			

*P < 0,10 ** P<0,05 *** P<0,01

Allar breytur eru ómiðjaðar (uncentered)

Niðurstöðurnar sýna að hverfi með herra hlutfall foreldra með erlent ríkisfang, einstæðra foreldra og foreldra með lágar tekjur fela í sér aukna hættu á því að unglingur verði vitni að líkamlegu ofbeldi á milli fullorðinna. Hér er um að ræða samhengisáhrif; félagsleg samsetning hverfasamfélagsins tengist tíðni líkamlegs ofbeldis, að teknu tilliti til félagslegra aðstæðna þeirra sjálfra. Aðeins er unnt að rekja hluta af heildaráhrifum félagsgerðareinkenna á líkamlegt ofbeldi til sambands félagssamsetningar og líkamlegs ofbeldis á einstaklingsstiginu.

5. Umræða

Meginmarkmið þessarar rannsóknar var að skoða hvernig félagsleg samsetning skólahverfa á höfuðborgarsvæðinu tengist tíðni heimilisofbeldis, nánar tiltekið tilkynningum um líkamlegt eða andlegt ofbeldi til lögreglu og því hvort unglingar séu líklegri til þess að segjast hafa orðið vitni að líkamlegu ofbeldi á milli tveggja fullorðinna að teknu tilliti til einstaklingsbundinna aðstæðna. Settar voru fram þrjár tilgátur. Í fyrsta lagi að félagsleg samsetning skólahverfa á höfuðborgarsvæðinu (efnahagsstaða, hlutfall einstæðra foreldra, hlutfall foreldra með erlent ríkisfang og búferlaflutningar) hafi áhrif á tíðni líkamlegs og andlegs ofbeldis og það hvort unglingar verði vitni að líkamlegu ofbeldi á milli fullorðinna. Í öðru lagi var sett fram sú tilgáta að þessu sambandi sé miðlað í gegnum tengslanet foreldra, þ.e.a.s. nágrannatengsl, umlykjandi tengsl við foreldra vana barna sinna og að lokum þátttöku foreldra í skólastarfi. Með öðrum orðum var skoðað hvort félagsleg samsetning hverfa dragi úr tengslaneti foreldra og hafi því áhrif á tíðni heimilisofbeldis. Að lokum var sett fram sú tilgáta að félagsleg samsetning skólahverfa hafi tölfraðileg tengsl við þá unglunga sem höfðu orðið vitni að líkamlegu ofbeldi á milli fullorðinna, að teknu tilliti til einstaklingsbundinna aðstæðna á borð við slæma efnahagsstöðu.

Niðurstöðurnar úr línulegu aðhvarfsgreiningunni styðja tilgátuna um það að félagsleg samsetning hverfa, þ.e. erfiðar aðstæður, hafi áhrif á tíðni heimilisofbeldis. Marktæk tengsl voru á milli erfiðra aðstæðna og fylgibreytanna þriggja. Tíðni búferlaflutninga hafði marktækt samband við andlegt ofbeldi úr lögreglugögnunum og einnig við þá unglunga sem urðu vitni að líkamlegu ofbeldi á milli tveggja fullorðinna. Þessi niðurstaða styður kenninguna um félagslega óreiðu og líka við skýringuna um *hugrænt landslag*. Að auki var niðurstaðan einnig að hluta til í samræmi við niðurstöður Margrétar Valdimarsdóttir (2008) varðandi afbrot unglunga, eins og þau birtast í opinberum gögnum. Athygli vekur þó að sambandið á milli tíðni búferlaflutninga og líkamlegs ofbeldis úr spurningalistakönnuninni var neikvætt, en samkvæmt kenningum um félagslega óreiðu ættu tíðir búferlaflutningar að ýta undir tíðni líkamlegs ofbeldis. Jafnframt er niðurstaðan í samræmi við rannsókn Jóns Gunnars Bernburg og Þórólfs Þórlindssonar (2007), þar sem samsett mæling á tíðni búferlaflutninga og hlutfalli einstæðra foreldra á hverfastigi hafði marktækt samband við mælingu á afbrotahæðun unglunga (með spurningalistakönnun) (Jón Gunnar Bernburg og Þórólfur Þórlindsson, 2007).

Kenningin um félagslega óreiðu gefur til kynna að einsleitni²² (e. homogeneity) og búsetustöðugleiki ættu að stuðla að því að festa samfélagsleg gildi í sessi og að styrkja tengslanetið á milli nágranna.

Tilgátan um áhrif tengslanets foreldra var ekki studd. Í samræmi við tilgáturnar höfðu umlykjandi tengsl og þátttaka foreldra í skólastarfi neikvætt samband við líkamlegt ofbeldi, andlegt ofbeldi og þá unglunga sem urðu vitni að líkamlegu ofbeldi á milli tveggja fullorðinna, en sambandið var tölfræðilega ómarktækt. Sambandið á milli nágrannatengsla og þá unglunga sem urðu að vitni að líkamlegu ofbeldi var veikt og hafði engin áhrif. Niðurstaðan er ekki í samræmi við rannsókn Bellair (1997), þar sem nágrannatengsl eru talin vera mikilvæg, þar sem tengslin geti haft fyrirbyggjandi áhrif á tíðni afbrota þar sem nágrannar hittist af og til, miðað við þau hverfi þar sem nágrannar hittast annað hvort aldrei eða alla vega einu sinni í viku (Bellair, 1997). Með öðrum orðum, þá er áhrifum félagslegrar samsetningar hverfa hvorki miðlað í gegnum umlykjandi tengslanet foreldra, þátttöku foreldra í skólastarfi barna né nágrannatengsla. Eftir að miðlunarbreytunni, umlykjandi tengslanet foreldra, var bætt við jöfnur 2, 6 og 10, mátti greina lítilsháttar breytingu á óstöðluðum hallastuðlum breytunnar erfiðar aðstæður sem voru eftir sem áður tölfræðilega marktækar.

Það verður að hafa í huga að ekki er hægt fullyrða að tengslanet þolandans takmarkist við það hverfi sem viðkomandi er búsettur í. Vissulega getur sá sem verður fyrir heimilisofbeldi átt í góðum samskiptum utan hverfisins, við fjölskyldu sína, vini eða vinnufélaga. Þess vegna er mikilvægt að skoða hvaða áhrif félagssamsetning hverfa hefur á heimilisofbeldi, með því að stjórna fyrir félagslegum stuðningi, þ.e. óformlegu taumhaldi (Van Wyk o.fl., 2003). Það kann að vera að þeir sem hafa orðið fyrir heimilisofbeldi séu ekki í stakk búnir til þess að taka þátt í skólastarfi barna sinna vegna þeirrar vanlíðunar sem ofbeldinu fylgir.

Til þess að geta metið áhrif einstaklingsbundinna aðstæðna er mikilvægt að geta stjórnað fyrir einstaklings samböndum. Síðasta tilgátan gekk út á það að félagsleg samsetning skóláhverfa hefði tölfræðileg tengsl við þá unglunga sem höfðu orðið vitni að líkamlegu ofbeldi á milli tveggja fullorðinna að teknu tilliti til einstaklingsaðstæðna. Niðurstöðurnar úr fjölstigagreiningunni sýndu að hér er um að ræða samhengisáhrif sem þýðir að félagsleg samsetning hverfasamfélagsins hefur áhrif á það hvort unglingar verði vitni að líkamlegu ofbeldi, að teknu tilliti til félagslegra aðstæðna þeirra sjálfra. Unglingar sem eiga foreldra sem eru með erlent ríkisfang og eru einstæðir eru í meiri hættu á því að verða vitni að líkamlegu ofbeldi á milli fullorðinna miðað við þá unglunga sem búa hjá báðum foreldrum og eiga

²² Hugtakið einsleitni á við þegar íbúar eru af sama litarhætti.

foreldra sem eru fæddir á Íslandi. Sama gildir um fjárhagslega stöðu. Þeir unglingar sem búa hjá foreldrum sem eru fjárhagslega vel staddir eiga það síður á hættu að verða vitni að líkamlegu ofbeldi. Í rannsókn MacMillan og Gartner (1999) kom einmitt fram að líkurnar á heimilisofbeldi verði meiri ef efnahagslegir erfiðleikar eru til staðar. Niðurstöður Fagan og Browne (1994) sýndu fram á svipaðar niðurstöður. Þeir sem upplifðu álag vegna fjárhagslegra erfiðleika voru líklegri til þess að beita aðra fjölskyldumeðlimi heimilisofbeldi.

Niðurstöður af þessum toga sýna að það er mikilvægt að mæla áhrif félagslegrar samsetningar jafnt sem einstaklingsáhrif til þess að skýra af hverju heimilisofbeldi á sér stað. Tilgátan um miðlunaráhrif var studd að hluta til. Umlykjandi tengslanet miðlaði hluta af einstaklingsáhrifum erfiðra aðstæðna á það hvort unglingar verði vitni að líkamlegu ofbeldi, þ.e. að unglingar sem eiga foreldra sem eru í góðu sambandi við aðra foreldra eiga það síður á hættu að verða vitni að líkamlegu ofbeldi. Þegar stjórnað var fyrir miðlunarbreytunni, umlykjandi tengsl, þá veiktust áhrif efnahagsstöðu foreldra á það hvort unglingur verði vitni að líkamlegu ofbeldi. Hið sama gilti um hlutfall foreldra með erlent ríkisfang. Í rannsókn Jóns Gunnars Bernburg og Þórólfs Þórlindssonar (2007) má sjá svipaðar niðurstöður, þ.e. að sambandinu á milli afbrotatíðni unglunga og samsettrar mælingar sem samanstóð af háu hlutfalli einstæðra foreldra og tíðra búferlaflutninga var að hluta til miðlað í gegnum í félagslegt tengslanet (hvort foreldrar þekki vini barna sinna og foreldra þeirra) í skólahverfum (Jón Gunnar Bernburg og Þórólfur Þórlindsson, 2007).

Niðurstöður þessarar rannsóknar og fleiri rannsókna styðja því að nota miðlunarbreytur sem mæla sameiginlega getu (sjá Sampson, o.fl., 1997), félagsleg tengsl (sjá Bellair, 1997) og menningarleg gildi (sjá Sampson og Wilson, 1995), óháð því hvernig óformlegt taumhald hefur verið mælt.

Þegar á heildina er litið er hægt að draga þær ályktanir af niðurstöðum rannsóknarinnar að erfiðar aðstæður hafi áhrif á tíðni heimilisofbeldis, hvort sem horft er til einstaklingsáhrifa eða hverfaáhrifa. Það er vert að benda á það að þó svo að fjölskyldan sé einstök á sinn hátt, þá er hún ekki einangruð frá nærumhverfi sínu. Nánasta umhverfið hefur áhrif á hegðunarmynstur fjölskyldunnar (South og Crowder, 1999). Torvelt getur verið að viðhalda og virkja samtakamátt íbúa í hverfum þar sem erfiðar aðstæður eru til staðar og hvað þá að virkja félagslegt taumhald. Það er vandasamt verk fyrir utanaðkomandi að skipta sér af því sem gerist inn á heimilum annarra, sérstaklega í ljósi þess að eitt sérkenni fjölskyldunnar er nánd og einkalíf. Náin sambönd af þessum toga eru handan eftirlits heildarinnar og því er félagsleg samsetning hverfa e.t.v. ekki þýðingarmikil þegar kemur að því að tempra ofbeldi inni á

heimili (Browning, 2002). Engu að síður er mikilvægt að halda áfram rannsóknum af þessu tagi.

Með þessari rannsókn gafst tækifæri til þess að komast að því hvort lögreglugögnin og spurningalistakönnunin væri að mæla það sama eða hvort skekkja væri á milli gagnanna. Niðurstöður rannsóknarinnar gefa það til kynna að mælingar sem notaðar voru á félagslegri samsetningu skólahverfa séu traustar. Enn fremur komu fram vísbendingar um það að samböndin sem kenningin um félagslega óreiðu gerir ráð fyrir, séu ekki tilkomin vegna skekkju í opinberum mælingum á tíðni heimilisofbeldis. Sambönd félagslegrar samsetningar við líkamlegt ofbeldi úr spurningalistakönnuninni voru sterk, sem þýðir að það var ekki sýndarsamband á milli félagslegrar samsetningar og tíðni heimilisofbeldis úr lögreglugögnunum. Í rannsókn Kornhauser (1978) kom einmitt fram að ef lítill munur er á niðurstöðum á milli opinberra gagna og spurningalistakannanna, gefur það til kynna að opinber gögn séu ekki síðri en spurningalistakannanir.

Algengast er að mælingar á tíðni afbrota og á heimilisofbeldi byggji á spurningalistakönnunum eða gögnum lögreglu. Þetta er í fyrsta skipti hér á landi sem notast er við tvönn konar mælingar á heimilisofbeldi samtímis. Mælingar á heimilisofbeldi eru að vísu ekki fullkomnar, þar sem mælingin á líkamlegu ofbeldi í spurningalistakönnuninni byggist á því hvort unglingar hafi orðið vitni að slíku ofbeldi, en ekki er tekið fram hvað gerðist, hvar atvikið átti sér stað eða á milli hverra. Þess vegna er lagt til að leitast verði við að afla nákvæmari upplýsingar um eðli ofbeldisins.

Ákjósanlegustu gögn í samræmi við kenninguna um félagslega óreiðu og kenninguna um álag eru langtímagögn. Raunin er sú að hér á landi og annars staðar hefur verið stuðst við þversniðsgögn. Margvísleg gögn eru til staðar fyrir rannsóknir á heimilisofbeldi og því eru mörg tækifæri til þess að halda áfram rannsóknum á þessu sviði. Langtímarannsóknir fela í sér tækifæri til þess að skoða breytingar sem eiga stað í samfélaginu og í skólahverfum. Einnig geta eigindlegar rannsóknir dýpkað skilning á aðstæðum og þeim þáttum sem hér hefur verið lýst.

Heimilisofbeldi er alvarlegt félagslegt vandamál sem er á margan hátt hulið augum almennings og er því áhugavert rannsóknarefni. Þar sem afleiðingarnar kunna að vera víðtækar og snerta einstaklinga sem og samfélagið í heild, þá er áriðandi að skoða og skilja hvaða einstaklings- og hverfaþættir liggja þar að baki. Meiri þekking á því hvaða áhrif hverfaþættir hafa á almenna afbrotatíðni og aðra frávikshegðun getur gefið fræðimönnum og ekki síst samfélaginu í heild mikilvæga innsýn í þennan veruleika. Því meiri þekking sem

verður til, því betri grundvöllur skapast fyrir stefnumótun opinberra aðila og starf grasrótarsamtaka (t.d. Stígamóta, Kvennaathvarfsins).

Það væri t.d. mjög áhugavert að rannsaka heimilisofbeldi fyrir og eftir bankahrunið til þess að sjá áhrif efnahagsáfalla á fjölskyldulíf og þar með tíðni heimilisofbeldis. Í kjölfar hrunsins 2008 breyttust lífsgæði sumra til muna og vekur það upp spurningar eins og: Skapaði hrunið meira álag á heimilum? Fjölgaði tilkynningum um heimilisofbeldi til lögreglu eftir hrun frá árunum á undan? Hver var þróunin í svörum ungmenna í spurningalistakönnunum? Þetta eru allt áhugaverðar spurningar sem vonandi verður hægt að svara með komandi rannsóknum. Það er von rannsakanda að niðurstöðurnar hafi gefið innsýn í stöðu heimilisofbeldis með tilliti til félagslegra aðstæðna og bæti við þekkingu á þessu vandamáli. Með aukinni þekkingu skapast vonandi meiri möguleikar fyrir stefnumótunaraðila og grasrótarsamtök til þess að efla sitt starf og finna leiðir til þess að draga úr vandanum.

Heimildaskrá

- Agnew, R. (2001). Building on the foundation of general strain theory: Specifying the types of strain most likely to lead to crime and delinquency. *Journal of Research in Crime and Delinquency*, 38. 319-361.
- Agnew, R. (1992). Foundation for a general strain theory of crime and delinquency. *Criminology*, 30, 47-87.
- Agnew, R. og Broidy, L. (1997). Gender and crime: a general strain theory perspective. *Journal of research in crime and delinquency*, 34(3), 275-306.
- Anderson, J. K. og Kras, K. (2007). Revisiting Albert Bandura's Social Learning Theory to Better Understand and Assist Victims of Intimate Personal Violence. *Women and Criminal Justice*, 17(1), 99-124.
- Anderson, K. L. (1997). Gender, status, and domestic violence. An integration of feminist and family approaches. *Journal of Marriage and the family*, 59, 655-669.
- Bellair, P. E. (1997). Social Interaction and Community Crime: Examining the Importance of Neighbor Networks. *Criminology*, 35, 677-703.
- Benson, M. L., Fox, G. L., DeMaris, A. og Van Wyk, J. (2003). Neighborhood disadvantage, individual economic distress and violence against women in intimate relationships. *Journal of Quantitative Criminology*, 19, 207-235.
- Benson, M. L. og Fox, G. L. (2002). *Economic distress, community context and intimate violence: An application and extension of social disorganization theory*. Final report submitted to the National Institute of Justice, Washington, D.C. Sótt af <http://www.ncjrs.org/pdffiles1/nij/grants/193434.pdf>.

- Browning, C. R. (2002). The span of collective efficacy: Extending social disorganization theory to partner violence. *Journal of Marriage and Family*, 64, 833-850.
- Browning, C. R., Feinberg, S. L. og Dietz, R. D. (2004). The paradox of Social Organization: Network, Collective Efficacy, and Violent Crime in Urban Neighborhoods. *Social Forces*, 83(2), 503-534.
- Browning, J. og Dutton, D. (1986). Assessment of Wife Assault with the Conflict Tactics scale: Using couple data to quantify the differential reporting effect. *Journal of Marriage and the Family*, 48, 375-379.
- Bursik Jr., R. J. (1988). Social disorganization and theories of crime and delinquency: Problems and prospects. *Criminology* 26, 519-551.
- Bursik Jr., R. J. og Grasmick, H. G. (1993). *Neighborhood and Crime: The Dimensions of Effective Community Control*. Lexington Books: New York.
- Coleman, J. S. (1988). Social Capital in the creation of human capital. *American Journal of Sociology*, 94, 95-120.
- Conger, R. D., Elder, G. H., Lorenz, F. O., Conger, K. J., Simons, R. L. og Whitbeck, L. B. (1990). Linking economic hardship to marital quality and stability. *Journal of Marriage and Family*, 52, 643-656.
- Cunradi, C. B., Caetano, R., Clark, C. og Schafer, J. (2000). Neighborhood poverty as a predictor of intimate partner violence among White, Black, and Hispanic couples in the United States: A multilevel analysis. *Annals of Epidemiology*, 10(5), 297-308.
- Dóms- og kirkjumálaráðuneytið. (1997). *Skýrsla dómsmálaráðherra um orsakir, umfang og afleiðingar heimilisofbeldis og annars ofbeldis gegn konum og börnum*. Reykjavík: Höfundur.

- Elliot, D. S., Wilson, W. J., Huizinga, D., Sampson, R. J. Elliot, A. og Rankin, B. (1996). The Effects of Neighborhood Disadvantage on Adolescent Development. *Research in Crime and Delinquency*, 33(4), 389-426.
- Fagan, J. og Browne, A. (1994). Violence between spouses and intimates: Physical aggression between men and women in intimate relationships. Í Reiss, A. Jr., og Roth, J. A.(ritstj). *Understanding and Preventing violence*.(bls. 115-292). National Academy Press, Washington, DC.
- Foshee, V. A, Bauman, K. E. og Linder, G. F. (1999). Family Violence and the Perpetration of Adolescent Dating Violence: Examining Social Learning and Social Control Processes. *Journal of Marriage and Family*, 61(2), 331-342.
- Fox, G. L. og Chancey, D. (1998). Sources of Economic Distress Individual and Family Outcomes. *Journal of Family Issues*, 19(6), 725-749.
- Gottfredson, M. R. og Hirschi, T. (1990). *A general theory of crime*. Stanford University Press: Stanford.
- Guðbjörg Bergsdóttir og Rannveig Þórisdóttir. (2010). *Heimilisofbeldi: Ágreiningur og ofbeldi milli skyldra og tengdra eins og það birtist í gögnum lögreglu*. Ríkislögreglustjórinn og Lögreglustjórinn á höfuðborgarsvæðinu.
- Hildigunnur Ólafsdóttir, Sigrún Júlíusdóttir og Þorgerður Benediktsdóttir. (1982). Ofbeldi í íslenskum fjölskyldum. *Geðvernd*, 17, 7-31.
- Hipp, J. R. (2010). A Dynamic View of Neighborhoods: The Reciprocal Relationship between Crime and Neighborhood Structural Characteristic. *Social Problems*, 57(2), 205-230.
- Hipp, J. R., Tite, G. T. og Boggess, L. N. (2009). Intergroup and Intragroup Violence: Is Violence Crime an Expression of Group Conflict or Social disorganization. *Criminology*, 47(2), 521-564.

- Ingólfur V. Gíslason. (2008). *Ofbeldi í nánum samböndum: Orsakir, afleiðingar, úrræði*. Reykjavík: Félags- og tryggingamálaráðuneytið.
- Jón Gunnar Bernburg og Þórólfur Þórlindsson. (2007). Community structure and Adolescent Delinquency: A Contextual Analysis. *Criminology*, 45(2), 415-444.
- Jón Gunnar Bernburg og Þórólfur Þórlindsson. (2006). Það þarf þorp...: Félagsgerð skólahverfa og frávikshegðun unglunga. *Uppeldi og menntun*, 12, 65-84.
- Jón Gunnar Bernburg, Þórólfur Þórlindsson og Inga Dóra Sigfúsdóttir (2009). Relative deprivation and adolescent outcomes in Iceland: A multilevel test. *Social Forces*, 87(3), 1223-1250.
- Kasarda, J. D. og Janowitz, M. (1974). Community Attachment in Mass Society. *American Sociological Review*, 39, 328-339.
- Kirk. (2006). Examining the Divergence Across Self-report and Official Data Sources on Inferences About the Adolescent Life-course of Crime. *Journal of Quantitative Criminology*, 22(2), 107-129.
- Kornhauser, R. D. (1978). *Social Sources of Delinquency*. University of Chicago Press, Chicago.
- Kristinn Karlsson. (1982). *Jafnréttiskönnun í Reykjavík 1980-1981*. Reykjavík: Jafnréttisnefnd Reykjavíkurborgar og Háskóli Íslands.
- Krohn, M. D. (1986). The web of conformity: A network approach to the explanation of delinquent behavior. *Social Problems*, 33(6), 81-93.
- Krug, E. G., Dahlberg, L. L., Mercy, J. A., Zwi, A. B. og Lozano, R. (ritstj.) (2002). Violence by intimate partners. Í *World report on violence and health (bls. 87-122)*. Genf: World

Health Organization. Sótt af

[Http://www.who.int/violence_injury_prevention/violence/world_report/en/](http://www.who.int/violence_injury_prevention/violence/world_report/en/)

Lauritsen, J. (2001). The Social Ecology of Violent Victimization: Individual and Contextual Effects in the NCVS. *Journal of Quantitative Criminology*, 17, 3-32.

Lewis-Beck, M. S. (1980). *Applied Regression: An Introduction*. London: Sage Publication Ltd.

Liska, A. E. og Bellair, P. E. (1995). Violent-crime rates and racial composition: convergence over time. *American journal of sociology*, 101, 578-610.

Liska, A. E. og Messner, S. F. (1999). *Perspectives on Crime and Deviance*. Pearson.

MacMillan, R. og Gartner, R. (1999). When she brings home the bacon: Labor-force participation and the risk of spousal violence against women. *Journal of Marriage and Family*, 61, 947-958.

Margrét Valdimarsdóttir. (2008). *Félagsgerð hverfasamfélagsins og afbrot ungmenna*. Háskóli Íslands: Félagsvísindadeild.

Markowitz, F. E., Bellair, P. E., Liska, A. E. og Liu, J. (2001). Extending Social Disorganization Theory: Modeling the Relationship between Cohesion, Disorder, and Fear. *Criminology*, 39(2), 293-319.

McQuestion, M. J. (2003). Endogenous social effects on intimate partner violence in Colombia. *Social Science Research*, 32, 335-345.

Miethe, T. D. og Meier, R. F. (1994). *Crime and its Social Context: Toward an Integrated Theory of Offenders, Victims, and Situation*. Albany: State University of New York Press.

- Miles-Doan, R. (1998). Violence between spouses and intimates: Does neighborhood context matter. *Social Forces*, 77, 623-645.
- Morenoff, J. D., Sampson, R. J. og Raudenbush, S. W. (2001). Neighborhood Inequality, Collective Efficacy, and the Spatial Dynamics of Urban Violence. *Criminology*, 39(3), 517-558.
- Neuman, L. (2003). *Social research methods: Qualitative and quantitative approaches*. Boston: Allyn & Bacon.
- O'Campo, P., Gielen, A. C., Faden, R R., Xue, X., Kass, N., og Wang, M. C. (1995). Violence by male partners women during the childbearing year: A contextual analysis. *American Journal of Public Health*, 85, 1092-1097.
- Pinochevsky, G. M. og Wright, E. M. (2012). The Impact of Neighborhoods on Intimate Partner Violence and Victimization. *Trauma Violence Abuse*, 13, 112-131.
- Portes, A. (1998). Social Capital: Its Origins and Applications in Modern Sociology. *Annual Review of Sociology*, 24, 1-24.
- Putnam, R. D. (2000). *Bowling Alone: The Collapse and Revival of American Community*. New York: Simon and Schuster.
- Raudenbush, S., Bryk, A., og Cheong, Y. (2001). *HLM5: Hierarchical linear and nonlinear modeling*. Lincolnwood, IL: Scientific Software International.
- Raudenbush, S. W. og Sampson, R. J. (1997). *Ecometrics: Toward a science of assessing ecological settings, with application to the systematic social observation of neighborhoods*. Revision of a paper presented at the annual meeting of the American Society of Criminology. San Diego.

- Reisig, M. D. og Cancino, J. M. (2004). Incivilities in Nonmetropolitan Communities: The Effect of Structural Constraints, Social Conditions, and Crime. *Journal of Criminal Justice*, 32, 15-29.
- Sampson, R. J. (2002). Transcending tradition: New directions in community research, Chicago style. *Criminology*, 40(2), 213-230.
- Sampson, R. J. og Groves, W. B. (1989). Community Structure and Crime: Testing Social-Disorganization Theory. *American Journal of Sociology*, (94)4, 774-802.
- Sampson, R. J. Morenoff, J. D. og Earls, F. (1999). Beyond Social Capital: Spatial Dynamics of Collective Efficacy for Children. *American Sociological Review*, 64(5), 633-660.
- Sampson, R. J., Morenoff, J. D. og Gannon-Rowly, T. (2002). Assessing "Neighborhood Effects": Social Processes and New Direction in Research. *Annual Review of Sociology*, 28, 443-478.
- Sampson, R. J., Raudenbush, S. W. og Earls, F. (1997). Neighborhoods and Violent Crime: A multilevel study of collective efficacy. *Science*, 277, 918-924.
- Sampson, R. J. og Sharkey, P. (2008). Neighborhood Selection and the Reproduction of Concentrated Racial Inequality. *Demography*, 45, 1-29.
- Sampson, R. J. og Wilson, W. J. (1995). Toward a Theory of Race, Crime and Urban Inequality. Í Hagan, J. og Peterson, R.D (ritstj.). *Crime and Inequality* (bls. 37-56). Stanford, CA: Stanford University Press.
- Shaw, C. R. og McKay, H. D. (1942). *Juvenile Delinquency and Urban Areas: A Study of Rates of Delinquency Characteristics of Local Communities in American Cities*. The Chicago School of Criminology 1914-1945, (Piers Beirne ritstj.). University of Chicago: Routledge

- Simcha-Fagan, O. og Schwartz, J. E. (1986). Neighborhood and delinquency: An assessment of contextual effects. *Criminology*, 24(4), 667-699.
- Skogan, W. G. (1990). *Disorder and Decline: Crime and the Spiral of Decay in American Neighborhoods*. University of California Press: Berkeley, California
- South, S. J. og Crowder, K. D. (1999). Neighborhood effects on family formation: Concentrated poverty and beyond. *American Sociological Review*, 64, 113–132.
- Stets, J. E. (1990). Verbal and Physical Aggression in Marriage. *Journal of Marriage and Family*, 52(2), 501-514.
- Straus, M.A., Gelles, R.A. og Steinmetz, S. K. (1980). *Behind Closed Doors: Violence in the American Family*. Garden City, NY: Doubleday.
- Sugarman, D. B, og Hotaling, G. T. (1989). Violent men in intimate relationships: An analysis of risk markers. *Journal Applied Social Psychology*, 19, 1034-1048.
- Van Wyk, J. A., Benson, M. L., Fox, G. L. og DeMaris, A. (2003). Detangling Individual-, Partner, and Community-level Correlates of Partner Violence. *Crime Delinquency*, 49, 412-438.
- Voydanoff, P. (1984). Economic Distress and families: Policy issues. *Journal of Family Issues*, 5, 273-288.
- Warner, B. D. (2007). Directly Intervene of Call of Authorities? Study of forms of Neighborhood Social Control within a Social Disorganization Framework. *Criminology*, 45(1), 99-129.
- Warner, B. D. og Pierce, G. L.(1993). Re-examining social disorganization theory using calls to the police as a measure of crime. *Criminology*, 31(4), 493-517.

- Warner, B. D. og Rountree, P. W. (1997). Local Social Ties in a Community and Crime Model: Questioning the Systemic Nature of Informal Social Control. *Social Problems*, 44, 520-536.
- Wilsem, J. V., Wittebrood, K. og De Graaf, N. D. (2006). Socioeconomic Dynamics of Neighborhoods and the Risk of Crime Victimization: A multilevel Study of Improving, Declining, and Stable Areas in the Netherlands. *Social Problems*, 53(2), 226-247.
- Wilson, W. J. (1987). *Truly Disadvantaged: The Inner City, the Underclass, and Public Policy*. United States.
- Wittebrood, K. (2000). Buurten en Geweldscriminaliteit: Een Multilevel Analyse (e. Neighborhoods and Violent Crime: A multilevel Analysis). *Mens & Maatschappij*, 75, 92-109.
- Wright, E. M. og Benson, M. L. (2011). Clarifying the effects of neighborhood disadvantage and collective efficacy on violence „behind closed doors“. *Justice Quarterly*, 28, 775-798.
- Xie, M. og McDowall, D. (2008). Escaping crime: The effects of direct and indirect victimization on moving. *Criminology*, 46, 809-840.
- Þóroddur Bjarnason, Þórólfur Þórlindsson, Inga Dóra Sigfúsdóttir og Welch, M. R. (2005). Familial and Religious Influences on Adolescent Alcohol Use: A Multi-Level Study of Students and School Communities. *Social Forces*, 84(1), 375-390.
- Þórólfur Þórlindsson og Jón Gunnar Bernburg. (2006). Peer Groups and Substance Use: Examining the Direct and Interactive Effect of Leisure Activity. *Adolescence*, 41(162), 321-339.
- Þórólfur Þórlindsson og Jón Gunnar Bernburg. (2004). Durkheim's theory of social order and deviance: a multi-level test. *European Sociological Review*, 20(4), 271-285.

Þórólfur Þórlindsson, Þóroddur Bjarnason og Inga Dóra Sigfúsdóttir. (2007). Individual and Community Processes of Social Closure. *Acta Sociologica*, 50(2), 161-178.