



Makaval og heimabyggð

Uppruni hjóna samkvæmt manntali 1845

Óskar Guðlaugsson



**Líf- og umhverfisvísindadeild
Háskóli Íslands
2013**

Makaval og heimabyggð

Uppruni hjóna samkvæmt manntali 1845

Óskar Guðlaugsson

10 eininga ritgerð sem er hluti af *Baccalaureus Scientiarum* gráðu í landfræði

Leiðbeinendur:
Ingibjörg Jónsdóttir
Ragnheiður Kristjánsdóttir

Líf- og umhverfisvísindadeild
Verkfræði- og náttúruvísindasvið
Háskóli Íslands
Reykjavík, maí 2013

Makaval og heimabyggð: Uppruni hjóna samkvæmt manntali 1845
10 eininga ritgerð sem er hluti af *Baccalaureus Scientiarum* gráðu í landfræði

Höfundarréttur © 2013 Óskar Guðlaugsson
Öll réttindi áskilinn

Líf- og umhverfisvísindadeild
Verkfræði- og náttúruvísindasvið
Háskóli Íslands
Sturlugötu 7
101 Reykjavík

525 4700

Skráningarupplýsingar:
Óskar Guðlaugsson, 2013, *Makaval og heimabyggð*, BS ritgerð, Líf- og umhverfisvísindadeild, Háskóli Íslands, 32 bls.

Prentun: Háskólaprent
Reykjavík, maí 2013

Ágrip

Manntal á Íslandi frá 1845 er eitt af elstu manntölum landsins sem skrá fæðingarstað íbúanna, en það hafði einnig verið gert í manntalinu 1816. Í þessari rannsókn voru félagsleg tengsl innan íslenska bændasamfélagsins rannsökuð með því að nýta upplýsingar manntalsins 1845 um fæðingarstaði hjóna. Í rannsókninni voru nærri öll skráð hjón manntalsins, tæplega fimmtán þúsund einstaklingar, skráð í gagnagrunn ásamt fæðingarsókn. Niðurstöður eru birtar í formi tölfraði og korta. Helsta niðurstaða rannsóknarinnar er að þó svo að stór hluti landsmanna hafi fundið sér maka í sinni heimasýslu eða jafnvel úr sömu sókn, þá hafi engu að síður verið algengt að hjón væru af mjög ólíkum uppruna. Þessu hafi verið misjafnlega farið eftir landshlutum en fólk frá suðvesturhorni landsins hafi öðrum fremur átt maka úr öðrum landshlutum.

Abstract

The 1845 census of Iceland is one of the oldest Icelandic censuses to register the place of birth of the country's inhabitants, but only the 1816 census had done so previously. In this study the social network of Iceland's traditional rural society was investigated by using the 1845 census' birthplace data of married couples. The study built a database including nearly all registered couples of the census, almost fifteen thousand individuals, along with their places of birth. The findings are reported in the form of statistics and maps. The main conclusion of the study is that although a large portion of the country's population chose a mate from within their home county or even the same parish, it was still common for couples to be of more varied ancestry. Not all parts of the country were equal in this regard and people from the southwestern corner of Iceland were particularly likely to have a mate from a distant region.

Efnisyfirlit

Ágrip	iv
Abstract	v
Myndrit	viii
Töflur	ix
Kort	x
Þakkir	xi
1 Inngangur	1
1.1 Fræðilegur bakgrunnur	1
2 Sögusvið	4
2.1 Ísland 1845 samkvæmt manntalinu	4
2.2 Búferlaf lutningar	5
2.3 Samgöngur og fólksflutningar	6
2.4 Fjarskipti	8
2.5 Framkvæmd manntalsins 1845 og heimildargildi þess	8
3 Aðferðir	10
3.1 Afmörkun hjónahópsins	10
3.2 Pörun.....	10
3.3 Stöðlun upplýsinga.....	11
3.4 Úrvinnsla vafatilfella	12
3.5 Fyrirvarar um áreiðanleika.....	13
3.5.1 Áhrif brottfalls.....	14
3.5.2 Um áreiðanleika manntalsins.....	16
3.6 Stjórnsýslueiningar manntalsins.....	17
4 Niðurstöður	19
4.1 Uppruni maka: nær eða fjær?.....	19
4.1.1 Hjón fædd í sömu sókn.....	20
4.2 Tengsl milli sókna	22
4.2.1 Framsetning tengslakorts.....	22
4.2.2 Almennar athuganir um sóknatengslin.....	23
4.3 Tengsl milli sýslna.....	24
4.4 Gullbringusýsla: nánari athugun	25
4.4.1 Þrjú svæði aðgreind	26

5	Umræða	28
	Heimildir	29
	Viðauki	31

Myndrit

Myndrit 2.1 Aldursdreifing og hjúskaparstaða þjóðarinnar skv. manntalinu 1845, 16 ára og eldri.....	5
Myndrit 3.1 Brottfall sem hlutfall af heildarfjölda fæddra.	15
Myndrit 4.1 Uppruni maka á landsvísu.	19
Myndrit 4.2 Uppruni maka eftir sýslu.	20
Myndrit 4.3 Fjöldi hjóna í tengslum milli sókna.....	22
Myndrit 4.4 Helstu upprunasýslur maka karla og kvenna úr Gullbringusýslu.	25
Myndrit 4.5 Uppruni maka í Gullbringusýslu og þremur svæðum innan hennar.	26
Myndrit 4.6 Dreifing maka úr öðrum sýslum á þrjú svæði Gullbringusýslu.....	27

Töflur

Tafla 3.1 Brottfall í sóknum með sama nafn.....	14
---	----

Kort

Kort 3.1 Brottfallssóknir.....	16
Kort 3.2 Sýslur og ömt Íslands 1845.....	18
Kort 4.1 Hjón fædd í sömu sókn.	21
Kort 4.2 Tengsl milli sókna með tveimur eða fleiri hjónum.....	23
Kort 4.3 Hlutfallsleg tengsl milli sýslna.	24

Þakkir

Fyrir hvatningu, ráðgjöf og yfirlestur vil ég þakka leiðbeinendum mínum og kennurum, Ingibjörgu Jónsdóttur, Ragnheiði Kristjánsdóttur, og Gunnlaugi Magnúsi Einarssyni; og síðast en ekki síst, móður minni, Sigrúnu Huld Þorgrímsdóttur.

Fyrir veitingu nauðsynlegra gagna ber einnig að þakka Þjóðskjalasafni Íslands og Landmælingum Íslands.

1 Inngangur

Það er líklega útbreidd hugmynd um makaval Íslendinga fyrir samgöngu- og samskiptabyltingar nútímans að fólk hafi varla farið lengra en „yfir að næsta bæ“ í sinni makaleit, eða a.m.k. ekki langt út fyrir eigin heimabyggð. Þetta er ekki aðeins hugmynd nútímafólks um fjarlæga fortíð heldur kemur þessi sama hugmynd fram í skrifum frá 18. og 19. öld. Indriði og Sigríður, *Piltur og stúlka* í samnefndri skáldsögu Jóns Thoroddsens frá 1850, eru t.d. af nágrennabæjum. Grundvöllur þessarar ímyndar er hugmynd um samfélag sem einkenndist af einangrun og litlum hreyfanleika fólks milli staða.

Íslenskir sagnfræðingar hafa hins vegar velt upp ýmsu sem mælir gegn þessari ímynd hins kyrrstæða samfélags. Tíðir búferlaflutningar bænda milli leigujarða og vinnuhjúa milli vista, sem og ferðalög alþýðunnar til fiskveiða, verslunar og kaupamennsku gefa í sameiningu mynd samfélags á hreyfingu. Það má búast við að þetta flakk hafi leitt til félagslegra tengsla milli fólks úr mismunandi sveitum og landshlutum.

Ef hinn sögulegi raunveruleiki einkenndist af meira flakki heldur en útbreidd ímynd fortíðarinnar gerir ráð fyrir má geta sér til um að makaval fólks hafi að sama skapi ekki verið algjörlega staðbundið. Hversu staðbundið var það þá? Valdi fólk úr einni sveit sér maka úr tilteknum sveitum frekar en öðrum? Var fólk misjafnlega staðbundið í sínu makavali eftir því hvaðan af landinu það var? Það er líklegt að svo hafi verið, innbyrðis tengsl byggðanna inn hafi verið mismikil og að sumar hafi verið einangraðri en aðrar. Það sem vert er að athuga nánar er hvernig nákvæmlega þessu var háttað – hvernig var „landslag“ hjónabandanna?

Með þeim gögnum sem til eru um Íslendinga á 19. öld er mögulegt að leggja í nokkuð stórtæka rannsókn á þessu viðfangsefni. Í manntölum kemur almennt skýrt fram hvernig hjúskap er háttað og frá 1845 hafa þau skráð fæðingarstað einstaklinganna. Með kerfisbundinni úrvinnslu í tölvu er mögulegt að vinna úr þessum upplýsingum, greina þær og byggja upp landfræðilega mynd – svokallað tengslakort – með hjálp landupplýsingakerfis. Markmið þessarar rannsóknar er að framkvæma slíka úrvinnslu á manntalsgögnunum frá 1845 og byggja upp gagnasafn yfir öll skráð hjón landsins ásamt fæðingarstað þess. Í framhaldinu verða framkvæmdar nokkrar greiningar á gögnunum í því skyni að lýsa landfræðilegum einkennum makavalsins í meginatriðum. Það er jafnframt ætlunin að halda opnum möguleikum á frekari rannsóknum á efninu og ræða hvert væri rökrétt framhald á efninu.

1.1 Fræðilegur bakgrunnur

Í fræðilegu samhengi má líta á þessa rannsókn sem landfræðilega *félagssögu*. Í víðum skilningi hugtaksins á íslensk félagssaga sér langa hefð í formi byggðasögu, þjóðháttufræði og fólksfjöldafræði. Hin svokallaða „nýja félagssaga“ er hins vegar svið sagnfræðinnar sem ruddi sér til rúms hérlandis á 9. áratugi síðustu aldar. Hún hafði þá þegar skapað sér hefð víða erlendis, einkum í enskri sagnfræði. Meðal helstu viðfangsefna hennar má telja fjölskyldur, jaðarhópar, velferð, og afbrot. Fjölmargir íslenskir sagnfræðingar hafa stundað rannsóknir á þessu sviði undanfarna áratugi, t.d. Gísli Ágúst Gunnlaugsson, Loftur Guttormsson, Gísli Gunnarsson, Ólöf Garðarsdóttir, og Guðmundur Jónsson (Loftur Guttormsson, 2000).

Hjónaband og fjölskyldumyndun er í nokkrum miðpunkti í þessari gerð sagnfræði og hefur verið rannsakað á ýmsa vegu. Þáttur ástar í makavali og hjónalífi fyrr á öldum er atriði sem nokkuð hefur verið deilt um, þó að sagnfræðingar geti e.t.v. verið sammála um að í hefðbundnu samfélagi hafi ástinni ekki verið ætlað sama aðalhlutverk við makavalið eins og nú til dags (Gísli Ágúst Gunnlaugsson, 1988a). Þau lög, siðferðisboð og venjur sem ákvörðuðu skilyrði hjónabandsins hafa verið rannsökuð allmikið, ásamt aldri fólks við fyrstu giftingu (Gísli Ágúst Gunnlaugsson, 1988b), og jafnvel á hvaða tíma ársins hjónabandsvígslur fóru helst fram (Loftur Guttormsson, 1992), svo fátt eitt sé nefnt. Ragnheiður Kristjánsdóttir rannsakaði í B.A. ritgerð sinni um makaval Íslendinga lífssögu 29 para sem gengu í hjónaband í Árnessýslu árið 1851 (1994). Í niðurstöðum hennar kom fram að algengt var að fólkið kynntist meðan það var í vist á sama bæ. Um makavalið almennt komst hún m.a. að þeirri niðurstöðu að því hafi verið nokkuð ólíkt háttað eftir stétt; afskipti foreldra af makavalinu hafi mun fremur einkennt efnaðri stéttir Íslendinga meðan að foreldrar af lægri stéttum hafi haft lítilla hagsmuna að gæta í makavali barna sinna.

Það er hins vegar ekki einfalt að tengja þessar spurningar um hlutverk ástarinnar, afskipti foreldra, o.s.frv. við þau landfræðilegu atriði sem hér á að taka fyrir. Hvaða áhrif hafði t.d. ástin á það hvort fólk fann sér maka í heimabyggð eða leitaði lengra? Það má gera sér ýmsar hugmyndir og búa sér til ævintýralega sögu um heillandi lausamann sem flakkar landshorna á milli og vinnur hjarta heimasætunnar á einhverjum áningarstað, sem annars hefði átt að giftast efnilegum bóndasyni af næsta bæ; en það væru bara sögur og ástin gæti allt eins hafa virkað í hina áttina. Ástin hefur ófyrirsjáanleg áhrif á landfræði makavalsins, það er engin leið að draga ályktanir um slík atriði. Það er svipað að segja um afskipti foreldra o.fl. sem markar umgjörð makavalsins - landfræðileg áhrif þessara þátta eru ekki fyrirsjáanleg. Það er helst sú niðurstaða Ragnheiðar að ung hjón hefðu oftast kynnst meðan þau voru í vist á sama bæ sem er eftirtektarvert, því að fólkið kann að hafa ráðið sig í vist fjarri sinni heimabyggð; ef sterk tengsl voru milli vinnumennsku og makavals væri verðugt að kanna hvernig það lýsti sér landfræðilega.

Landfræðilegt samhengi makavalsins, þ.e. hvar og hvaðan fólkið fann sér maka, hefur lítið eða ekkert verið rannsakað nema í mesta lagi óbeint. Loftur Guttormsson kemst einna næst því í rannsókn sinni á tíðni búferlaflutninga í Reykholtsprestakalli á 18. Öld (1989). Loftur nýtti sér einnig upplýsingar um fæðingarstað úr manntalinu 1816 í þessari sömu rannsókn til að skoða uppruna húsráðenda og vinnuhjúa í þremur mismunandi sóknum. Í víðara samhengi eru búferlaflutningar einmitt nokkuð náskýlt efni, sérstaklega ef horft er til uppruna fólksins sem kemur og fer. Gísli Ágúst Gunnlaugsson tekur þetta atriði fyrir í doktorsritgerð sinni (1988b), *Family and Household in Iceland*, og ber saman sóknir með tilliti til uppruna aðkomufólks. Umræddar rannsóknir Lofts og Gísla Ágúst eiga einna mest sameiginlegt með þeirri rannsókn sem hér fer fram á makavali fólks og uppruna þess. Þar má greina sömu eða svipaðar undirliggjandi spurningar og hér vaka fyrir: Hversu mikill var hreyfanleiki fólks? Hver var landfræðileg stærð reynsluheims þess og lífsferils? Hvernig tengdust byggðirnar, félagslega og efnahagslega, gegnum búferlaflutninga og fjölskyldubönd? Að sama skapi grundvölluðust rannsóknir þeirra Lofts og Gísla Ágúst á fólksfjöldaheimildum þar sem sóknir eða hreppar voru hin landfræðilega grunneining.

Það hefur ekki áður verið framkvæmd kerfisbundin rannsókn á uppruna hjóna í gamla bændasamfélaginu fyrir svo stórt svæði og mikinn fjölda fólks - getur raunar ekki orðið stærra þar sem allt landið er skoðað og öll, eða sem flest, skráð hjón manntalsins 1845. Á móti er rannsóknin takmarkaðri hvað varðar heimildir og dýpt: aðeins manntalsgögn verða notuð og

aðeins uppruni fólksins er til skoðunar, þó svo að búseta þess 1845 væri óneitanlega áhugaverð breyta í þessu samhengi.

Af þessu leiðir að hér er verið að kanna landslag sem er að mestu óþekkt. Því er litið svo á að verkefnið sé „könnunarrannsókn“ (e. *exploratory research*). Hér er dæmi um skilgreiningu á slíkum rannsóknum í félagsvísindum:

Research into an area that has not been studied and in which a researcher wants to develop initial ideas and a more focused research question. (Neuman, 2007)

Einkenni könnunarrannsóknar er að hún leggur ekki upp með rannsóknarspurningar heldur er markmiðið að afla nægilegra upplýsinga til að geta myndað kenningar og rannsóknarspurningar. Hér verða því engar formlegar rannsóknarspurningar en tillögur um spurningar sem hægt væri að rannsaka í framhaldi af þessari rannsókn verða ræddar í umræðukafli. Í næsta kafla verður hins vegar farið yfir þau einkenni landsins, samfélagsins og tímabilsins sem helst gætu skipt máli í þessu samhengi. Í niðurstöðum og umræðum er síðan ætlunin að líta aftur á þessi einkenni og reyna að greina áhrif þeirra.

2 Sögusvið

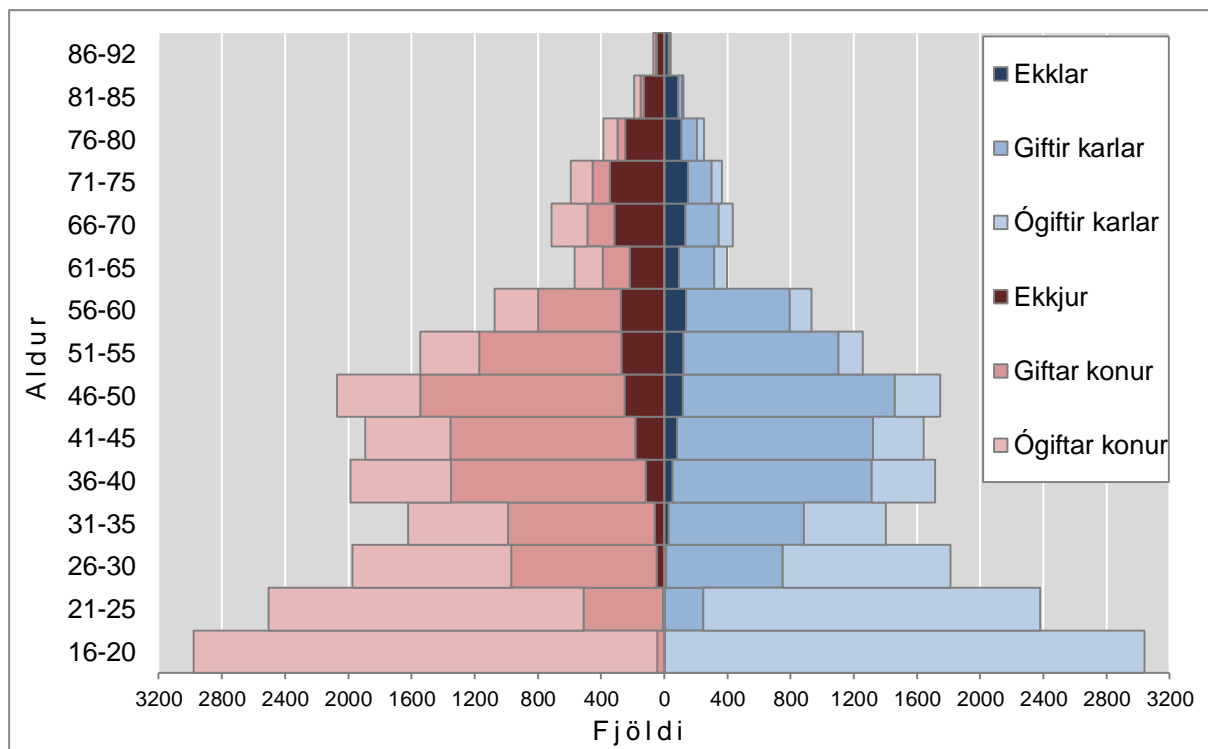
Loftur Guttormsson komst svo að orði um manntalið 1703 að þar byðist tækifæri til að rannsaka „hið „ósnortna“ bændasamfélag“ (1980). Var íslenskt samfélag á fyrri hluta 19. aldar enn jafn ósnortið eða höfðu breytingar átt sér stað? Eins og þekkt er átti margt eftir að breytast á öldinni en ýmis þróun var enn á byrjunarstigi á fyrri hluta hennar, eins og t.d. þéttbýlismyndun, pósthjónusta, samgöngubætur og efling alþýðumenntunar. Stutt var í að bændasamfélagið myndi taka verulegum breytingum en það má hugsa sér að stór hluti þess fólks sem skráð var í manntalið 1845 hafi verið tiltölulega grunlaust um það sem var í vændum.

Hér verður fyrst vikið að þjóðinni eins og hún kemur fyrir í sjálfu manntalinu en síðan að ýmsum atriðum sem vert er að gæta að og hafa í huga við rannsókn á þessu efni, svo sem búferlaflutninga, þéttbýlismyndun, samgönguvenjur og bréfsamskipti. Loks verður manntalið sjálft tekið til stuttrar athugunar og heimildargildi þess metið.

2.1 Ísland 1845 samkvæmt manntalinu

Í manntalinu 1845 eru skráðir íbúar landsins 58.626. Áberandi einkenni fólksfjöldans á þessum tíma er ójafnvægi í kynjahlutföllum: á heildina litið voru konur 52,4% íbúafjöldans á móti 47,6% karla. Þessi munur var minnstur í yngstu aldurshópunum og óx jafnt og þétt með aldri. Meðal eldra fólksins (yfir 60 ára) voru t.d. 60% konur. Þetta kynjaójafnvægi er m.a. talið afleiðing af hárrí títíni ungbarnadauða, sem mun að jafnaði hafa verið í kringum 300 af hverjum 1.000 fæddum, og allt að 600/1.000 þegar farsóttir gengu. Í samfélögum þar sem ungbarnadauði er mikill deyja að jafnaði fleiri sveinbörn (Gunnar Karlsson, 2008; Ólöf Garðarsdóttir, 2002). Hins vegar byrjar kynjaójafnvægið fyrst að koma fram meðal fólks á þrítugsaldri og eykst þaðan af. Þetta bendir til að ójafnvægið skýrist fyrst og fremst af hærri tíðni dauða meðal fullorðinna karlmannna. Líklegast hefur sjósókn karlmannna ráðið miklu um þetta (Gunnar Karlsson, 2008).

Eins og við má búast er þjóðin ung á þessum tíma - tæplega 36% íbúanna eru 15 ára og yngri og meðalaldurinn rétt undir 28 árum. Á sama tíma giftist fólk tiltölulega seint, og stundum aldrei (Gunnar Karlsson, 2008), svo að í reynd er ekki svo hátt hlutfall þjóðarinnar í hjónabandi: samtals 16.070 giftir einstaklingar eða 27,4% alls íbúafjöldans. Meðalaldur þessa fólks er tæp 44 ár. Það vekur eftirtekt að engir karlmenn undir tvítugu eru kvæntir og aðeins tveir eru 20 ára gamlir, þeir yngstu; þaðan í frá fjölga kvæntum hægt og rólega meðal karlmannna. Fleiri konur yngri en 20 ára eru giftar en þó er aðeins ein 17 ára gömul, yngst giftra kvenna árið 1845. Þessar staðreyndir eru athugasemdar í ljósi skrifta Björns Halldórssonar frá Sauðlauksdal um vinnumanninn unga, Atla, sem hyggst 20 ára gamall ganga að eiga Arnbjörgu, 16 ára, og hlýtur velvilja húsbónda síns án nokkurra athugasemda um aldur (1780/1983). Rit Björns, sem kom út 1780, var samið sem fræðslurit fyrir almenning og telst lýsa því sem þá þótti viðeigandi og eðlilegt. Ef eitthvað breyttist í þessum efnum á hálfri öld gæti það skýrst af fólksfjölgun og minna landrými á 19. öld, en almennt varð slík þróun til að seinka giftingum ungs fólks (Gunnar Karlsson, 2008).



Myndrit 2.1 Aldursdreifing og hjúskaparstaða þjóðarinnar skv. manntalinu 1845, 16 ára og eldri.

Miðað við að meðalaldur fólks í hjónabandi 1845 var 44 ár og að óalgengt var að fólk undir tvítugu giftist, má ætla að stór hluti hjónanna hafi gengið að eiga hvert annað á tímabilinu 1820-1845. Samanburður milli manntala á meðan rannsókninni stóð leiddi einnig í ljós að það var algengt að fólk fyndi sér nýjan maka eftir skilnað eða makamissi; svo að mörg eldri hjón manntalsins hafa einnig gifst eftir 1820. Því má gera ráð fyrir að umrætt tímabil sé „sögusvið“ rannsóknarinnar og að niðurstöður hennar endurspegli fyrst og fremst makaval á því tímabili. Hins vegar mætti líklega vel heimfæra þær á samfélag fyrri tíma, í ljósi þess að svo margt hélst óbreytt í íslensku samfélagi fram að seinni hluta 19. aldar.

2.2 Búferlaflutningar

Rannsóknir á búferlaflutningum fyrr á öldum í löndum Norðvestur-Evrópu hafa leitt í ljós að mun meiri hreyfanleiki einkenndi sveitasamfélögin heldur en áður hafði verið gert ráð fyrir. Tvö einkenni hins íslenska bændasamfélags stuðluðu sérstaklega að tíðum búferlaflutningum: mikill meirihluti bænda voru leiguliðar og ábúðarskylda var óalgeng (Loftur Guttormsson, 1989). Til samanburðar var sjálfsábúð mun algengari í Danmörku en á Íslandi og ábúðarskylda á jörðum konungs og aðals festist í sessi á 16. og 17. öld (Petersen, 1980; Loftur Guttormsson, 1989).

Fyrirnefnd rannsókn Lofts Guttormssonar á hinu svokallaða „flökkusamfélagi“ benti til þess að algengt hafi verið að húsráðendur flökkudu milli jarða bæði innan sóknar og jafnvel milli sókna. Enn meira „ráp“ hafi verið á vinnuhjúum og ekki var óalgengt að fólk úr þeirri stétt réði sig í vist fjarri heimahögunum. Þetta er mikilvægt atriði ef algengt var að tilvonandi hjón kynntust meðan þau voru í vist saman, eins og Ragnheiður Kristjánsdóttir taldi (1994). Samanburður Lofts á þremur svæðum, innsveitum í Borgarfjarðardölum og Grímsnesi í

Árnessýslu og sjósóknarsvæði á utanverðum Suðurnesjum, leiddi einnig í ljós landfræðilegan breytileika hvað þessi atríði varðar; tíðni búferlaflutninga og fjöldi aðkomufólks úr fjarlægum sveitum reyndust þá einna mest í Suðurnesjasóknunum (Loftur Guttormsson, 1989).

Íslensk fátækralöggjöf er annað mikilvægt atríði í þessu samhengi. Hreppar báru ekki skyldu til að aðstoða bágstätt fólk ef það var ekki fætt í hreppnum, nema það hefði búið þar að í fimm ár samfleytt án þess að þiggja aðstoð. Af þessu leiddi að hreppstjórnir höfðu gætur á aðfluttu fólki og reyndu að koma í veg fyrir að fátækar fjölskyldur settust að (Gísli Ágúst Gunnlaugsson, 1988b; 1997). Þessi þáttur hefur væntanlega frekar latt fólkið gegn búferlaflutningum út fyrir sínar heimaslóðir heldur en hitt. Það má geta sér til að þetta hafi hvatt fólk til þess að snúa aftur á heimaslóðir þegar það var tilbúið að stofna bú eftir að hafa verið í vist einhvers staðar fjær – hugsanlega með maka sem það hafði kynnst þar.

Þéttbýlismyndun hafði enn lítil áhrif á búferlaflutninga á heildina litið. Reykjavík var helsti þéttbýlisstaðurinn en vöxtur hennar hófst af alvöru á fyrri hluta 19. aldar. Tæplega þúsund manns bjuggu þar árið 1836, sem var þreföldun frá upphafi aldarinnar. Þá var Reykjavík jafnframt eini verslunarstaðurinn sem enn hafði kaupstaðarréttindi, af hinum upphaflegu sex kaupstöðum 18. aldar. Vöxtur bæjarins grundvallaðist á verslun og sjávarútvegi frekar en þeim iðnaði sem Skúli Magnússon hafði bundið vonir við á sínum tíma (Anna Agnarsdóttir, 2008). Búast má við að aukið mikilvægi Reykjavíkur á tímabilinu komi að einhverju marki fram í makavali; aðflutningur fólks til bæjarins og aðsókn í verslun frá nærliggjandi sveitum hafi verið líklegt til að leiða til hjónabanda milli Reykvíkinga og aðkomufólks úr ýmsum áttum.

Það sem er e.t.v. mikilvægast við það sem hér er tekið saman um búferlaflutninga er að það er ljóst að íslenskt bændasamfélag *var ekki kyrrstætt* í landfræðilegum skilningi og það er óráðlegt að gera ráð fyrir að fólk hafi haldist „á sínum stað“. Það má gagnrýna forsendur og túlkun þessarar rannsóknar að því leyti að það sé ómögulegt að draga ályktanir af sambandi fæðingarstaða hjóna því að fólkið hafi ekki verið tjóðrað fast við sínar heimaslóðir; það kann að hafa kynnst á einhverju þriðja svæði fjarri heimabyggð beggja, stofnað til búsetu á því fjórða og eytt ellinni á því fimmta. Samband milli upprunasókna hjóna verður að meta með þennan hreyfanleika í huga og kenningar um þýðingu þess verður fyrir eða síðar að staðfesta með einhvers konar rannsóknnum á lífsferli og búsetusögu fólksins.

2.3 Samgöngur og fólksflutningar

Það segir sitt um erfiðleika samgangna að í byrjun aldarinnar að það „var talið heppilegra fyrir mann á Austfjörðum sem ætlaði til Reykjavíkur að sigla fyrst til Kaupmannahafnar og taka þaðan skip til Reykjavíkur heldur en að leggja á sig landleiðina norður og suður.“ (Anna Agnarsdóttir, 2008, 9). Það virðist rökrétt að aðstæður til samgangna séu ákveðið lykilatriði hér því að erfiðar samgöngur milli tiltekinnna byggða ættu að draga úr samskiptum þeirra og þar með minnka líkur á að kynni tækjust milli íbúanna, hvað þá að kynnin þróuðust nægilega til að stuðla að hjónaböndum. Því ætti síður að koma á óvart ef fólk frá einangruðum og afskekktum sóknnum tengdist frekar innbyrðis heldur en annars staðar þar sem landslagið var auðveldara til ferðalaga.

Önnur nálgun á spurninguna um samgöngur er að snúa dæminu við og horfa á það frá atferlislegu sjónarhorni: hvaða ferðalög *áttu sér stað*, burtséð frá því hvort þau voru auðveld eða erfið? Þá eru það ekki erindi embættismanna, einsamalla landpósta eða ómaga á vergangi sem vegur þyngst, heldur ferðavenjur alþýðunnar, fjöldans. Það sem stendur upp úr í þeim

efnum eru ferðalög til atvinnu og verslunar eins og árlegar ferðir karlmannna úr sveitum á vertíð, ferðir fólks frá sjávarsíðunni til kaupamennsku á sumrin, og skreiðarferðir til fiskkaupa.

Þessar þrjár gerðir ferðalaga lágu í grófum dráttum um sömu leiðir, milli sveitabyggða inn til landsins og verstöðva við sjávarsíðuna. Mikill fjöldi vinnumanna og fátækra bænda úr sveitabyggðum sóttu vetrar- og vorvertíðir. Verstöðvarnar gátu verið víðs fjarri heimabyggðum þeirra, því að eftirsóttustu svæðin til fiskveiða voru Suðurnes og Snæfellsnes undir Jökli - þangað streymdu jafnvel Norðlendingar, einkum Húnavetningar og Skagfirðingar en sumir alla leið úr Eyjafirði og S-Þingeyjarsýslu. Mestur fjöldi vermannanna kom þó úr nærliggjandi sýslum sunnan- og vestanlands (Jónas Jónasson, 1945; Lúðvík Kristjánsson, 1982). Vertíðirnar voru langar, þrjú mánuðir hvor, þannig að allstór hluti karlmannna úr sveitunum hefur eytt drjúgum part úr vetri fjarri heimilinu á þessum fjarlægum verstöðvum.

Í sýslulýsingum frá 1839-1844 svöruðu sýslumenn m.a. spurningu um ferðir vermannanna um sínar sýslur. Gullbringusýsla og Snæfellsnes undir Jökli eru þeir áfangastaðir sem þeim þykir helst vert að nefna en í svörum norðlenskra sýslumanna er einnig minnst á að minni umferð hafi verið suður en áður vegna góðs afla í Húnaflóa (Björn Auðunarson Blöndal, 1840/1950; Jón Sveinsson, 1842/1972; Sigfús Skúlason, 1844/1994). Því er mögulegt að ef vermennska Norðlendinga á Snæfellsnesi og Suðurnesjum kemur að einhverju leyti fram í hjónaböndum milli fólks frá þessum landshlutum sé það í minna mæli á einmitt þessum tíma vegna betri afla fyrir norðan en venjulegt var.

Skreiðarferðirnar voru jafnan farnar snemma sumars og fólu ekki í sér langa dvöl. Erindi þeirra var fyrst og fremst að kaupa fisk og halda síðan heim. Áfangastaðirnir voru hins vegar þeir sömu, þannig að þeim fylgdu einnig ferðalög milli fjarlæggra landshluta (Jónas Jónasson, 1945; Kristmundur Bjarnason, 1964; Lúðvík Kristjánsson, 1985).

Þegar leið að sumri lá umferðin loks í hina áttina, frá sjó inn til sveita. Þá var mest þörf fyrir vinnuafli til sveita við heyskap o.fl. Rétt eins og í tilviki verferðanna lagði sumt fólkið á sig mikið ferðalag; að sunnan og frá Snæfellsnesi undir Jökli héldu sumir norður í Húnavatnssýslu og Skagafjörð og réð sig þar til vinnu (Jónas Jónasson, 1945). Í *Íslenskir þjóðhættir* frá seinni hluta 19. aldar segir:

Nú er orðið miklu færra um ferðir kaupafólks að sunnan, og það, sem kemur, fer alltaf með skipunum. En á meðan landferðir kaupafólks voru altíðar norður og verferðir suður á vetrum, var samband og samlíf milli landshlutanna miklum mun betra og líflegra en nú gerist (Jónas Jónasson, 1945, 84-85).

Á heildina litið mætti líta á ferðirnar, verslunina, vertíðirnar og kaupamennskuna sem regluleg vöru- og vinnuafllsskipti sjávar- og sveitarbyggða. Mikill fjöldi fólks tók þátt í þessum skiptum um allt land. Það er varla langsótt að ímynda sér að öll þau samskipti og samvera sem í þessu fólst hafi skapað kynni milli fólks frá ólíkum svæðum sem beint og óbeint gætu hafa leitt til hjónabanda; sérstaklega í ljósi þess að verulegur hluti vermannanna voru ógiftir vinnumenn. Tengsl milli svæða sem eru í næsta nágrenni við hvert annað væru eðlileg og líklega tilkomin af ýmsum ástæðum. Óvenju mikil tengsl fjarlæggra byggða, t.d. milli Suðurnesjamanna og Skagfirðinga, eða annað sem væri í samræmi við ferðamynstrið, hlyti hins vegar að skýrast að miklu leyti af þessu.

2.4 Fjarskipti

Með nútímanum komu tíðar póstsamgöngur, bréfaskriftir alþýðufólks og síðar fjarskipti gegnum síma. Það má ætla að auknir möguleikar á samskiptum yfir langar vegalengdir hefðu auðveldað fólki að yfirstíga fjarlægðir og viðhalda samböndum sem annars hefðu gleymst vegna samskiptaleysis. En á fyrri hluta 19. aldar voru þessar framfarir enn ekki orðnar að raunveruleika og samskipti yfir langar vegalengdir erfiðar.

Það er helst ástæða til að skoða nánar bréfaskriftir. Það var vel mögulegt að koma bréfum áleiðis á þessum tíma, þar sem pósthjónusta var bætt verulega upp úr 1820 eftir að hafa verið í lágmarki á tíma Napóleonsstyrjalda. Það var einnig síður meðal Íslendinga að senda bréf með ferðamönnum (Heimir Þorleifsson, 1996).

Til þess að skiptast á bréfum var hins vegar nauðsynlegt að fólkið kynni að skrifa. Í upphafi 19. aldar var læsi mjög almenn þökk sé heimakennslu undir eftirliti sóknarpresta, en þrátt fyrir það var skriftarkunnátta fágætari (Anna Agnarsdóttir, 2008). Þegar leið á öldina fór skriftarkunnátta alþýðu að aukast en konur lærðu þó síður að skrifa. Helsta heimild fyrir stöðu þessara mála eru sóknalýsingar frá 1839-44, þar sem fjölda skrifandi fólks er lýst af mismikilli nákvæmni. Hlutfall skrifandi 1840 hefur verið áætlað 20-50% meðal karla og 10-30% meðal kvenna út frá þessum heimildum (Ögmundur Helgason, 1983).

Það má því halda þeim möguleika opnum að bréfaskriftir milli fólks yfir langar leiðir hafi í einhverjum tilvikum stuðlað að hjónaböndum sem annars hefðu síður orðið.

2.5 Framkvæmd manntalsins 1845 og heimildargildi þess

Í konungsbréfi frá 1844 var skipað fyrir um að allsherjarmanntal skyldi fara fram á Íslandi 2. dag nóvembermánaðar árið eftir. Samkvæmt venju undangenginna manntala var sóknarprestum ætlað að safna upplýsingum um íbúa sinna sókna, með aðstoð hreppstjóra. Reykjavíkurborg var undantekning frá þessu skipulagi, en þar var bæjarfógetanum ætluð umsjón talningar. Sóknarprestarnir fengu til verksins eyðublöð til þess að fylla út og senda áfram á sýslumenn en venjan var að hreppstjórnir sæju að mestu um að safna upplýsingunum um fólkið. Í konungsbréfinu var tekið fram að þar sem aðstæður torvelduðu ferðalag talningarmanna um sóknina væri þeim leyfilegt að stefna húsbændum til sín og fá af þeim upplýsingar um þeirra heimilisfólk (Lovsamling for Island, XIII, bls. 158-161).

Við mat á trúverðugleika manntalsins sem sögulegrar heimildar um uppruna fólks og hjúskaparstöðu eru eftirfarandi atriði mikilvæg:

- Hreppstjórnir sáu um framfærslu fátækra í sínum hreppi (sem átti sér yfirleitt sömu mörk og sóknin). Uppruni fólks skipti máli í þeim efnum því eins og áður kom fram var hreppnum aðeins skylt að sjá um þá sem voru fæddir þar. Því má ætla að hreppstjórnir hafi verið góðir heimildarmenn um upprunann, eða a.m.k. hvort fólk hafi verið fætt innan sóknarinnar eða ekki, sem og um hagi fólksins almennt því að þeir hafa sífellt þurft að fylgjast með hverjir gætu orðið hreppnum að byrði.
- Sóknarprestar hafa að sama skapi verið áreiðanlegir heimildarmenn því þeir höfðu yfirsýn yfir fjölskylduhagi gegnum kirkjuathafnir, húsvitjanir, o.fl. Vert er að hafa í huga að margir prestanna höfðu á þessum tíma nýlega lokið við ítarlegar

sóknalýsingar fyrir Hið íslenska bókmenntafélag (Sýslu- og sóknalýsingar 1839-1844), þar sem mikil þekking flestra prestanna á sínum sóknum kemur fram.

- Það er hins vegar trúverðugleika manntalsins til frádráttar að hreppstjórar hafi í einhverjum tilfellum látið nægja að hitta heimilisfeður og þiggja af þeim upplýsingar, væntanlega munnlega. Hreppstjórnir hafa kannski sjálfir minnst þekkt til fólksins á afskekktum bæjum og það má vel ímynda sér að bændurnir hafi ekki haft allt á hreinu um sitt fólk, einkum um vinnuhjúin. Á móti kemur að þar sem viðfangsefnið hér eru hjón, sem í flestum tilvikum voru húsbóndinn og kona hans, gerir það e.t.v. minna til ef rangt var farið með einhver atriði um annað heimilisfólk.
- Skráningin í Reykjavík fór öðru vísi fram og er mun síður traustverð. Þar eru upplýsingarnar um uppruna íbúanna sérstaklega ónákvæmar. Í kafla um aðferðir kemur fram að það reyndist nauðsynlegt að fella brott mikinn fjölda þeirra sem voru búsettir í kaupstaðnum vegna ófullkominna upplýsinga um fæðingarstað.

Í næsta kafla (um aðferðir) verður aftur vikið að áreiðanleika manntalsins og farið yfir líklegar villur eða ótrúverðug atriði sem rekist var á, á meðan nánari úrvinnslu stóð.

3 Aðferðir

Unnið var með stafræna útgáfu manntalsins á töfluformi (Excel), frá Þjóðskjalasafni Íslands. Með því að vinna með töflu í tölvu er mögulegt að vinna kerfisbundið úr miklu magni upplýsinga, sem er forsenda þess að verkefni eins og þetta sé mögulegt. Á móti kemur hins vegar að litlar villur í ferlinu geta valdið stórum skekkjum á útkomunni. Við þá hættu bætist að lítil yfirsýn er yfir endanlega útkomu meðan á vinnunni stendur, þar sem öll skref ferlisins eru fullunnin á allt efnið áður en haldið er áfram, líkt og á færibaldi í nútímaverksmiðju. Af þessu leiðir að afleiðing villnanna kemur ekki í ljós fyrir en öllu er lokið. Jafnvel það er ekki tryggt þegar ekki er til fyrirframgefin hugmynd um hvernig lokaniðurstaðan eigi að líta út, eins og raunin er í tilviki þessarar rannsóknar. Með þessi atriði í huga var frá upphafi vinnunnar lagt mikið kapp á að koma jafnóðum í veg fyrir villur og sannreyna hvert skref með ýmiss konar villuprófunum.

3.1 Afmörkun hjónahópsins

Fyrsta skref úrvinnslunnar var að einangra þann hóp fólks sem átti sér maka í manntalinu.

Strangt til tekið voru pör í óvígðri sambúð ekki útilokuð, með þeim skilyrðum að þau hefðu myndað fjölskyldu svo enginn vafi léki á að þau væru par – hugsanleg „kærustupör“ voru því ekki með, enda engar skýrar upplýsingar um slíkt í manntalinu. Í reynd fundust aðeins tvö ógift pör: bæði bjuggu á eigin heimilum án annarra fullorðinna og áttu börn sem manntalið eignaði þeim. Það verður einnig að taka fram að það var algengt að fólk væri skráð ógift þó að því fylgdi „giftur“ maki í næstu línu fyrir ofan eða neðan; slíkar villur hafa líklega komið upp í yfirlýsingu frumritsins á vélritað eða stafrænt form. Upplýsingarnar um hjúskaparstöðu voru því ekki fyllilega áreiðanlegar (a.m.k. ekki í stafrænu útgáfunni), þannig að ógiftu pörin tvö hafa hugsanlega verið vígð hjón í reynd.

3.2 Pörun

Almennt er manntalið skýrt um það hver eigi hvern þegar kemur að hjúskaparstöðu. Í dálki þar sem er skráð stétt eða staða fá karlmennirnir yfirleitt starfsheiti – eru flestir bændur – en konur þeirra eru þá yfirleitt skilgreindar sem „kona hans“, eða eitthvert ígildi þess.

Það er einna helst í tilviki vinnufólks sem þetta getur verið óljóst, e.t.v. vegna þess að það hefur síður verið gert ráð fyrir að fólk úr þeirri stétt væri gift. Það er algengt að þeim sé raðað upp eftir kyni innan bæjarins, þannig að vinnumennirnir séu allir taldir upp fyrst og síðan vinnukonurnar. Þannig að ef einhver tvö þeirra voru hjón og bæði skráð gift, gátu þau verið aðskilin í upptalningu heimilisfólksins. Stundum var hjúskaparstaðan skýrð, t.d. „vinnukona, kona Guðmundar“ þó svo að hjónin væru ekki talin upp hvort á eftir öðru. Í öðrum tilfellum var hins vegar engin slík skýring, svo að upp kom vafi. Í flestum þeirra var fólk ekki tekið með í rannsóknarhópinn. Þó voru sum tekin með, með þeim skilyrðum að engin önnur vinnuhjú bæjarins væru skráð gift og að aldursmunurinn milli þeirra væri innan 15 ára. Það má hugsast að jafnvel með þessum skilyrðum hafi slæðst inn óréttmæt pör en í reynd voru aðeins örfá hjón tekin með á þessum forsendum.

Til að tryggja að fólk héldist alltaf rétt parað gegnum úrvinnslu gagnanna fékk fólkið númer eftir því í hvaða röð það kom fyrir í manntalinu og jafnframt hjónanúmer sem hjónin áttu sameiginlega. Villupróf voru sett upp til að sannreyna að fólkið væri í réttri röð samkvæmt manntali. Þannig var komið í veg fyrir meinlegar villur eins og að menn eignuðust konur af næsta bæ eða að fólk stæði stakt og makalaust í listanum. Slíkar villur gátu komið upp af ýmsum ástæðum, oftast vegna þess að hinn týndi maki er ranglega skráður ógiftur í stafræna manntalinu og hafði því ekki ratað inn í hjónahópinn til að byrja með.

3.3 Stöðlun upplýsinga

Eftir að búið var að afmarka vandlega rannsóknarúrtakið og tryggja rétta þörun var næsta skref að vinna úr fæðingarstað fólksins. Eins og fram hefur komið taka upplýsingar manntalsins um fæðingarstað yfirleitt fram fæðingarsókn og það amt sem sóknin tilheyrir. Þær upplýsingar eru eðlilega ekki fyllilega staðlaðar, enda ekki ætlaðar til úrvinnslu í tölvu. Eftirfarandi ástæður eru fyrir breytileika í skráningunni:

- Manntalið er að hluta til skráð á dönsku. „Eyrarsókn, V.A.“ getur því einnig verið „Öresogn, V.A.“, svo dæmi sé nefnt.
- Stafsetningarvillur í frumriti eða innsláttarvillur í eftirritum.
- Mismunandi venjur í stafsetningu, t.d. „Hrafnsseyrarsókn“ eða „Rafnsseyrarsókn“.
- Styttningar eða skammstafanir af ýmsu tagi, þá yfirleitt að –sókn er stytt í –s., t.d. „Staðars.“
- Nöfn sumra sókna eru víða stytt á einhvern hátt, t.d. er Stórólshvolssókn í Rangárvallasýslu víða nefnd „Hvolssókn, S.A.“ og eins getur „Eyrarsókn, V.A.“ átt við Óspakseyrarsókn í Strandasýslu.
- Auk styttri útgáfna koma fyrir annars konar afbrigði af sóknarnöfnum. Tvö helstu dæmin eru „Dómkirkjusókn“ fyrir Reykjavíkursókn og „Friðriksgáfusókn“ fyrir Möðruvallaklausturssókn í Eyjafirði.
- Stundum er eitthvað annað en sókn skráð, t.d. sýsla, fjörður, dalur, sveit, eða jafnvel bær.
- Síðast en ekki síst er algengt að fólk sé skráð „hér fæddur“ og „hér fædd“, eða afbrigði þaðan af, og er þá átt við sóknina þar sem fólkið skráðist búsett þegar manntalið fór fram.

Til að byrja með var fæðingarstaðurinn skráður upp á nýtt með stöðluðum hætti í nýjum dálkum fyrir fæðingarsókn og -sýslu. Allt „hér fætt“ fólk var skráð fætt í sömu sókn og það var skráð í í manntalinu.

Óvissa um réttan fæðingarstað gat hins vegar komið upp af ýmsum ástæðum. Í fyrstu atrennu voru vafatilfellin aðeins merkt sem slík og látin bíða nánari athugunar. Vafinn gat komið upp af nokkrum ástæðum:

- Skráður fæðingarstaður gat verið stórt svæði sem innihélt fleiri en eina sókn, t.d. Árnessýsla eða Arnarfjörður.
- Margar sóknir hétu sömu nöfnum, sumar jafnvel í næsta nágrenni við hver aðra. Langflest vafatilfelli voru tilkomin af þessari ástæðu.
- Skammstafanir og styttingar geta verið illskiljanlegar eða tvíræðar, t.d. „Kausturh“ (sem reynist eiga við Klausturhólasókn).

Fyrir utan vafatilfelli voru, eins og við mátti búast, einhverjir íbúar landsins fæddir erlendis. Af þeim voru nærri allir fæddir í Danmörku, þó að sumir væru sýnilega af íslenskum ættum. Þetta fólk var án undantekninga felld úr rannsókninni, óháð ætterni þess, ásamt þeirra mökum hvaðan sem þeir annars væru. Þó að það væri út af fyrir sig áhugavert að athuga tengsl tiltekinn svæða út fyrir Ísland var það látið vera að sinni. Í hjónahópnum voru 55 útlendingar, þar af 18 giftir innbyrðis og 37 giftir Íslendingum. Samtals féllu því 92 út af þessari ástæðu (46 hjón).

3.4 Úrvinnsla vafatilfella

Vel yfir 90% úrtaksins voru komin með skráðan fæðingarstað á stöðluðu formi eftir þessa fyrstu atrennu en eftir stóð lítil fjöldi vafatilfella. Í tölfræðilegu tilliti hefði e.t.v. mátt álíta það óhætt að missa úr þennan vafahóp án frekari aðgerða, þar sem svo stór hluti íslenskra hjóna ársins 1845 stæði eftir. Rannsókn eins og þessi á hins vegar margt skylt með megindegum rannsóknum, þar sem mikilvægt er að úrtakið endurspegli þýðið sem best, ekki síður en að það sé fjölmennt. Í þessu samhengi er úrtakið öll þau hjón sem ekki eru síuð burtu vegna vafa um uppruna þeirra, meðan að þýðið er einfaldlega öll hjón manntalsins. Nú var það svo að mikill fjöldi hjónanna í vafahópnum (sem lendar utan úrtaksins) var þar vegna „samnefnasókna“. Án þessa fólks var hætt við að samnefnasóknirnar ættu sér fáa fulltrúa í úrtakinu, með þeim afleiðingum að niðurstöðurnar myndu bjagast á tilviljanakenndan hátt af því hvernig mönnum hefði dottið í hug að nefna þá bæi sem urðu að kirkjustöðum sóknanna. Því var álitid nauðsynlegt að bjarga hjónum frá vafanum, þó svo að það kostaði tímafrekt „grúsk“ í öðrum heimildum.

Leitað var að fólki úr vafahópnum í öðrum manntölum frá tímabilinu 1835 – 1890. Það gat reynst erfitt að losna við allan vafa; til að byrja með gat verið flókið að finna réttu manneskjuna í öðrum manntölum ef fólkið hét algengum nöfnum (sérstaklega þá Jón Jónsson og Guðrún Jónsdóttir). Jafnvel þó að það tækist að finna sömu manneskjuna í fimm eða sex manntölum gátu upplýsingarnar um fæðingarstaðinn verið jafn ónákvæmar í þeim öllum. Einnig var algengt að manntölunum kæmi ekki saman um fæðingarstað. Því var reynt að fylgja ákveðnum aðferðum við túlkun manntalsupplýsinganna:

- Þar sem manntölum bar ekki saman um fæðingarstað, var það gjarnan þannig að sum nefndu eina sókn og önnur nefndu aðra í næsta nágrenni. Þá var reynt að finna einstaklinginn í sem flestum manntölum og velja þá sókn sem var oftast nefnd. Ef tvær sóknir voru jafn oft nefndar var haldið sig við þá sem var skráð 1845.
- Þegar manntölin nefndu ýmist eina sókn eða næstu við hliðina gat það hjálpað við að leysa úr vafa milli samnefnasókna, því út frá nágrannasókninni mátti ráða frá hvaða svæði einstaklingurinn var. Ef það vantaði t.d. að skera úr um við hvaða sókn „Hofssókn, N.A.“ átti, gaf „Viðvíkursókn, N.A.“ í næsta manntali sterklega til kynna

að átt væri við Hofssókn á Höfðaströnd, Skagafirði (því að Viðvíkursókn er nágrannasókn hennar).

- Sumar sóknir sem hétu sömu nöfnum voru mjög langt hver frá annarri. Þá þótti ásættanlegt að gera ráð fyrir að innan næsta nágrennis við hverja sókn væri átt við hana en ekki einhverja aðra á hinum enda landsins. Sem dæmi má nefna „Múlasókn“ sem strangt til tekið gæti átt við Múlasókn í Barðastrandarsýslu, Múlasókn í Þingeyjarsýslu, eða Eyvindarmúlasókn í Rangárvallasýslu; þá var fólk búsett í þessum sýslum skráð fætt í Múlasókn sinnar heimasýslu þó svo að hugsast gæti að það væri frá hinum Múlasóknunum fjær.
- Eftir því sem styttra var milli samnefnasókna var því meiri krafa gerð um nákvæmni heimildanna. Þetta átti víða við, t.d. eru tvær Eyrarsóknir í Ísafjarðarsýslu og tvær Miklabæjarsóknir í Skagafirði. Eftir sem áður var algengt að fólk væri skráð fætt í „Eyrarsókn, V.A.“; þá dugðu aðeins nákvæmari upplýsingar til að losa fólk undan vafa, t.d. „Eyrarsókn í Skutulsfirði“ eða bæjarnafn sem hægt var að rekja til viðkomandi sóknar.
- Ef fólk var mjög ungt var stundum hægt að finna það á bernskuheimilum sínum í manntölunum 1835 eða 1840, og losa það þannig undan vafa vegna samnefnasókna. Fyrir kom að fólk myndi fundast í næsta nágrenni við einhverja af hinum mögulegu fæðingarsóknum; það þótti duga til staðfestingar, nema þá að sú staðsetning væri nálægt fleiri mögulegum fæðingarsóknum, svo að vafi væri enn til staðar. Ef ung kona var t.d. skráð fædd í „Mosfellssókn, S.A.“ árið 1845, sem gæti átt við Mosfellssókn í Mosfellssveit eða Mosfellssókn í Grímsnesi, gat verið að í manntalinu 1835 myndi hún 12 ára gömul hjá foreldrum sínum á bæ í Klausturhólasókn (einnig í Grímsnesi); þá hefði niðurstaðan verið að hún væri fædd í Mosfellssókn í Grímsnesi. Ef það hefði hins vegar vantað að greina á milli Saurbæjarsóknar á Kjalarnesi og Saurbæjarsóknar á Hvalfjarðarströnd hefði lítið gagnast að finna einstakling hjá foreldrum sínum í Reynivallasókn (Kjós) árið 1835, sem er í næsta nágrenni við báðar Saurbæjarsóknirnar.
- Fyrir kom að fólk flytti aftur heim í sína heimasókn seinna á ævinni af ýmsum ástæðum og var þá skráð „hér fæddur“ eða „hér fædd“ í einhverju manntali eftir 1845. Þetta þóttu áreiðanlegar upplýsingar og var látið duga til staðfestingar á fæðingarsókn.

Grundvallarviðmiðið í úrvinnslu vafatilfellanna var að fella fólk frekar úr heldur en að geta sér til um fæðingarstað.

3.5 Fyrirvarar um áreiðanleika

Aðferðirnar sem var beitt við ákvörðun fæðingarstaðar miðuðust á allan hátt við að lágmarka vafa. Jafnvel þar sem það blásti við að einstaklingar væru „líklega“ frá einum stað frekar en öðrum þá var þeim tilfellum frekar sleppt heldur en að setta sig við einhverjar ímyndaðar 80% líkur á réttu svari. Sömuleiðis var mikið lagt upp úr að koma í veg fyrir villur í meðferð gagnanna og villuprófanir settar upp við hvert skref; villur komu óhjákvæmilega upp á ýmsum stigum vinnunnar og voru leiðréttar jafnharðan.

3.5.1 Áhrif brottfalls

Brottfall vegna vafatilfella var samtals 518 hjón, svo að hinn endanlegi fjöldi hjóna sem var nýttur í rannsóknina var 7.471. Af þeim 592 einstaklingum sem féllu brott vegna vafa var allstór hópur búsettur í Reykjavíkursókn, þar sem skrásetning fæðingarstaðar var sérstaklega ónákvæm og hélst sú ónákvæmni við í næstu manntölum eftir 1845. Samtals 99 Reykvíkingar voru felldir úr án þess að meira væri vitað en í hvaða sýslu eða í besta falli sveit þeir væru fæddir. Þessi hópur fólks var hins vegar greinilega af fjölbreyttum uppruna svo að þó hægt hefði verið að staðfesta uppruna fólksins hefði það dreifst nokkuð jafnt yfir á margar sóknir og sýslur. Því ætti þetta brottfall í Reykjavík ekki að valda mikilli skekkju á heildina litið.

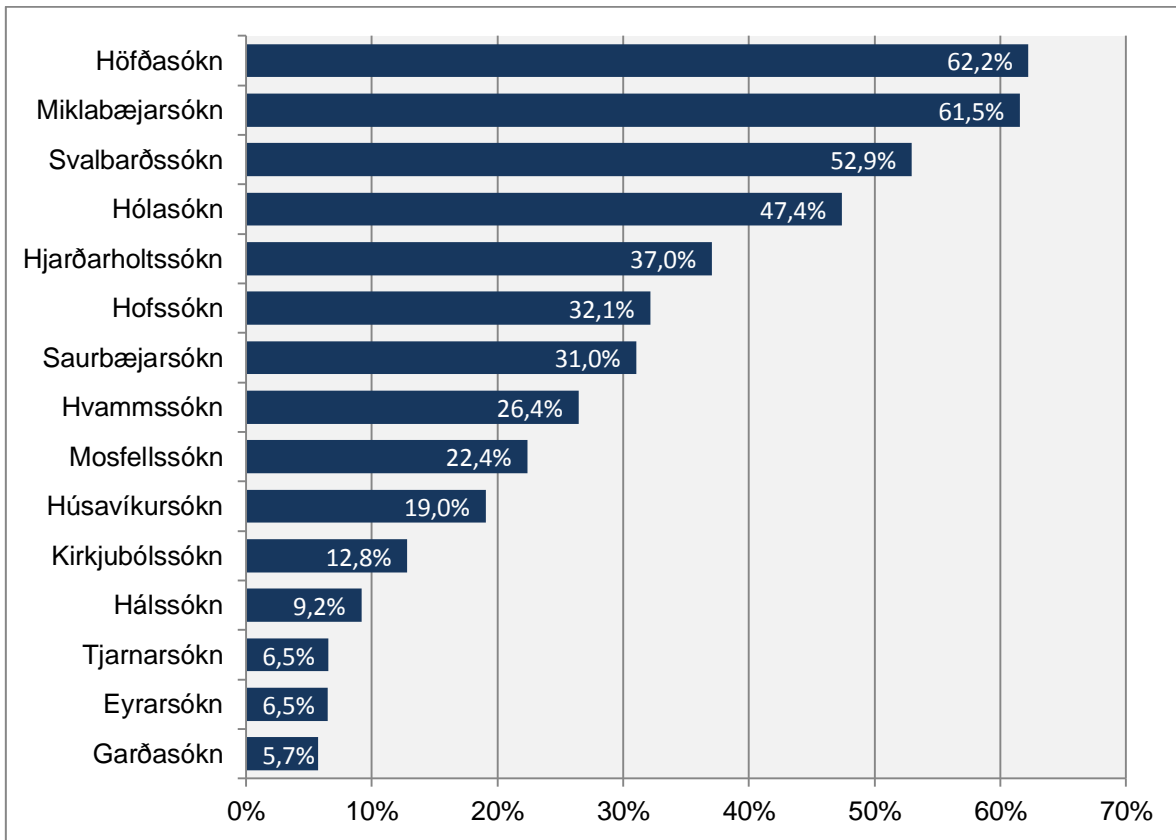
Afgangurinn tilheyrði nærri allur sóknum sem hétu sömu nöfnum. Helstu sóknirnar, eða sóknarnöfnin öllu heldur, eru talin upp í töflu 3.1. Fjöldi staðfesta á þar við samanlagðan fjölda fólks sem var staðfestur fæddur í sóknum hvers nafns.

Tafla 3.1 Brottfall í sóknum með sama nafn.

Nafn sókna	Sóknir	Sýslur	Brottfall	Staðfestir
Eyrarsókn	3	Ísafjarðarsýsla og Strandasýsla (Óspakseyrarsókn)	13	188
Garðasókn	2	Gullbringusýsla og Borgarfjarðarsýsla	15	246
Hálssókn	2	Þingeyjarsýsla og S-Múlasýsla	8	79
Hjarðarholtssókn	2	Mýrasýsla og Dalasýsla	30	51
Hofssókn	4	Húnavatnss., Skagafjarðars., N-Múlas. og S-Múlas.	90	190
Hólasókn	2	Skagafjarðarsýsla og Eyjafjarðarsýsla	54	60
Húsavíkursókn	2	Þingeyjarsýsla og N-Múlasýsla	16	68
Hvammssókn	2	Mýrasýsla og Dalasýsla	23	64
Höfðasókn	2	Skagafjarðarsýsla og Þingeyjarsýsla	28	17
Kirkjubólssókn	2	Ísafjarðarsýsla	10	68
Miklabæjarsókn	2	Skagafjarðarsýsla	48	30
Mosfellssókn	2	Árnessýsla og Kjósarsýsla	32	111
Saurbæjarsókn	2	Kjósarsýsla og Borgarfjarðarsýsla	36	80
Svalbarðssókn	2	Þingeyjarsýsla	45	40
Tjarnarsókn	2	Húnavatnssýsla og Eyjafjarðarsýsla	6	86

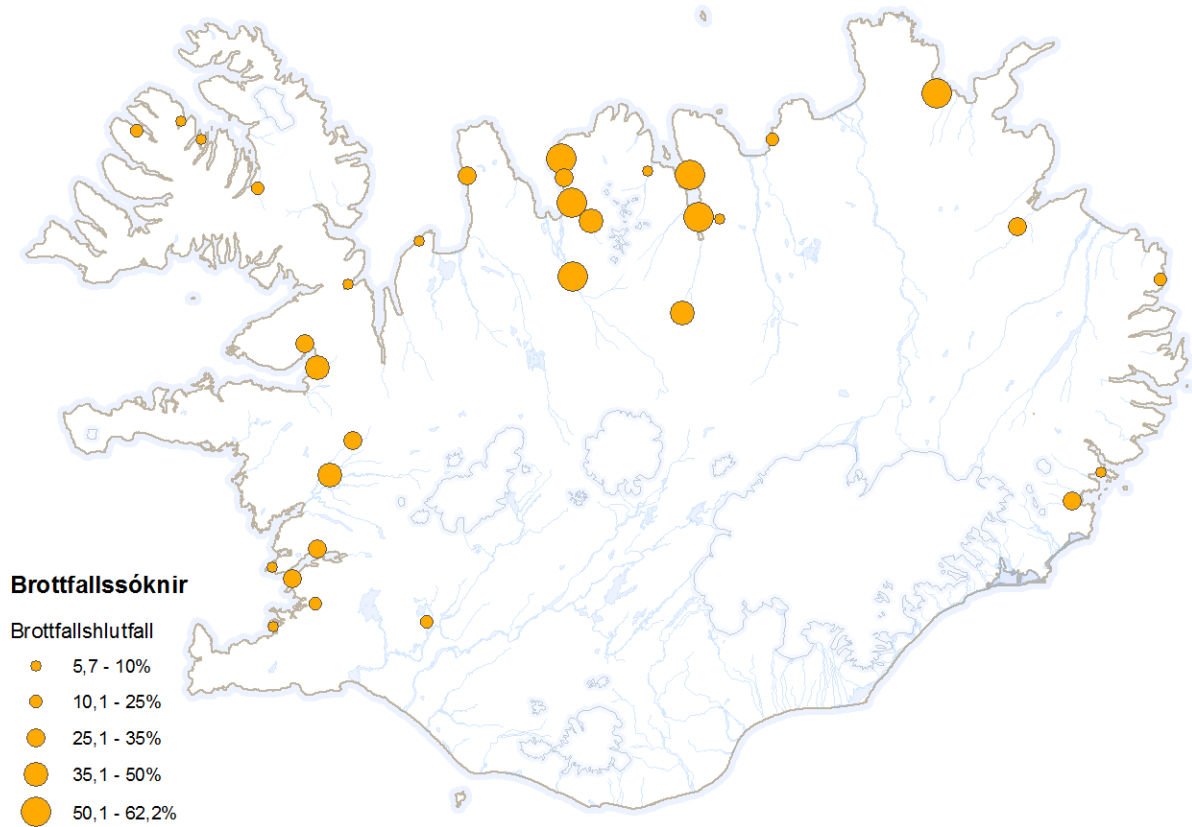
Eins og sést í töflunni eru þetta mismargar sóknir sem deila sama nafni – þó oftast tvær – og mismikill fjöldi sóknarbarna. Því er mikilvægt að átta sig á hlutfalli brottfallsins á móti heildarfjöldanum til að átta sig á því hversu illa brottfallið hefur komið niður á sóknunum. Heildin er þá bæði brottfallshópurinn og staðfesti hópurinn samanlagðir. Sú tala táknar þann

fjöldi fólks sem ætla má að sé með réttu fæddur í viðkomandi sóknum; brottfallshlutfallið er hlutfall brottfelldra af þessum heildarfjölda.



Myndrit 3.1 Brottfall sem hlutfall af heildarfjölda fæddra.

Á myndriti 3.1 kemur fram að sumar samnefnasóknirnar missa allstóran skerf af sínum sóknarbörnum. Fjögur efstu sóknanoöfnin koma öll fyrir á Norðurlandi. Staðsetningar sóknanna eru sýndar á korti 3.1 að neðan. Eftir því sem brottfallshlutfallið er hærra er áreiðanleiki niðurstaðnanna fyrir umræddar sóknir lægri.



Kort 3.1 Brottfallssóknir.

3.5.2 Um áreiðanleika manntalsins

En þrátt fyrir strangar kröfur þá getur áreiðanleiki niðurstaðnanna á endanum ekki orðið meiri en áreiðanleiki sjálfs manntalsins. Við úrvinnslu vafatilfellanna komu í ljós villur hér og þar í sjálfum manntölunum, villur sem vafalaust mætti finna fleiri af innan þess stóra hóps fólks sem ekki var tekið til nánari athugunar vegna þess að skráður fæðingarstaður þess var skýr og ótvíræður. Ekki var reynt að fara yfir þann hóp nema að því leyti að meðan leyst var úr vafa um fæðingarstað voru makarnir gjarnan athugaðir í leiðinni þó svo að fæðingarstaður þeirra væri skýr í skráningunni 1845. Af og til fundust villur meðal þessara maka, sem voru þá leiðréttar. Því miður var ekki gætt að því að skrá niður villurnar eftir því sem þær komu upp svo að ekki er mögulegt að birta nákvæman fjölda tilfella. Helstu gerðir villna voru hins vegar eftirfarandi:

- Rétt fæðingarsókn var í næsta nágrenni við skráða fæðingarsókn. Þetta gæti hafa verið fyrir rugling eða óvissu um rétt mörk sókna; eða, sem algengt var, vegna þess að rétta sóknin var annexía undir skráðu sóknina, svo að í raun var skráð rétt prestakall en ekki rétt sókn. Flestar villurnar voru af þessu tagi.
- Fyrir kom að fæðingarstaðir hjónanna víxludust, svo að karlinn var skráður fæddur þar sem konan var fædd, og öfugt. Þetta var ekki algengt villa.
- Stundum var konan skráð fædd á sama stað og karlinn en reyndist síðan fædd allt annars staðar. Væntanlega skýrist slíkt af einhverri blöndu af misskilningi, hirðuleysi

eða hreinlega karlrembu þeirra sem í hlut áttu. Þetta var algengara en víxlunin en þó frekar óalgengt.

- Í sumum manntölum eru allir íbúar sumra sóknanna skráðir fæddir í þeirri sömu sókn. Þetta virtist sérstaklega algengt í manntölunum 1860 og 1870 en kemur ekki fyrir í neinni sókn 1845. Einhvers konar áhugaleysi virðist liggja að baki slíkri skráningu. Það var hins vegar auðvelt að koma auga á þessi tilfelli og þá voru þessar upplýsingar algjörlega hunsaðar.
- Einnig ber að nefna ýmiss konar villur í öðrum þáttum manntalsins. Sérstaklega virðist skráningin á aldri fólksins óáreiðanleg, því að á þeim 5 árum sem liðu milli manntala eltist fólk stundum aðeins um 2 ár eða yngdist jafnvel; eins gat þetta gengið í hina áttina og fólk þá bætt á sig 7-15 árum. Skýringuna mátti oft finna í því að rangur tugur væri skráður í einhverju manntalinu, svo að kona væri t.d. skráð 37 ára þegar hún var í raun aðeins 27 ára. Sömu leiðis kom fyrir að nöfn væru rangt skráð, yfirleitt þó þannig að litlu skeikaði eins og Gunnlaugur / Guðlaugur eða Jón / Jónas.

Eins og sjá má af framanskraðu er mikilvægt að nálgast allar upplýsingar manntalanna með vissum fyrirvara. Það er hins vegar viðbúið að í manntölum 19. aldar leynist villur. Þau er samansafn upplýsinga sem voru skráðar af mörgum mismunandi aðilum á tíma þar sem ríktu önnur viðmið um nákvæmni og áreiðanleika en í dag. Manntalið 1845 er með eldri manntölum og eitt af þeim fyrstu þar sem upplýsingum um fæðingarstað er safnað. Því má gera ráð fyrir að sóknarprestar hafi verið misjafnlega vanir skráningu af þessu tagi og að fyrir flesta hafi það verið nýlunda að skrá niður fæðingarstað fólks. Sumum hefur e.t.v. þótt það ómerkilegar upplýsingar.

Einnig verður að gera ráð fyrir áhrifum stéttarskiptingar – fólk þá sjálf þótti mismarkilegt. Titlum merkilegra manna eru gerð góð skil og konur þeirra kallast „hans Madame“, á meðan að á botni virðingarsstigans hýrast „tökukerling“, „matvinnungur“ og „niðursetningur“. Mismikill áhugi kann að hafa verið á nákvæmri skráningu eftir því hver átti í hlut. Þó kann að vera að uppruni niðursetninga hafi þótt mikilvægur vegna þeirrar venju að vísa þeim til sinnar heimasveitar, en hreppum var í mun að lágmarka sína ómagabyrði (Gísli Ágúst Gunnlaugsson, 1988b).

Þegar allt kemur til alls er manntalið óneitanlega ekki fyllilega áreiðanleg heimild. Skráðar upplýsingar þess eru einnig misáreiðanlegar – það sem þar kemur fram um hjónabönd fólks eru líklega áreiðanlegri upplýsingar heldur en skráður fæðingarstaður. Öll notkun sögulegra heimilda er hins vegar takmörkuð að einhverju leyti en það er engu að síður þess virði að taka saman upplýsingar úr þeim. Niðurstöður rannsóknarinnar ber því að túlka í þessu samhengi: þær eru *samantekt á þeim upplýsingum sem koma fram í manntalinu 1845 með stuðningi annarra manntala 19. aldar, ekki óvæfengjanlegar staðreyndir.*

3.6 Stjórnsýslueiningar manntalsins

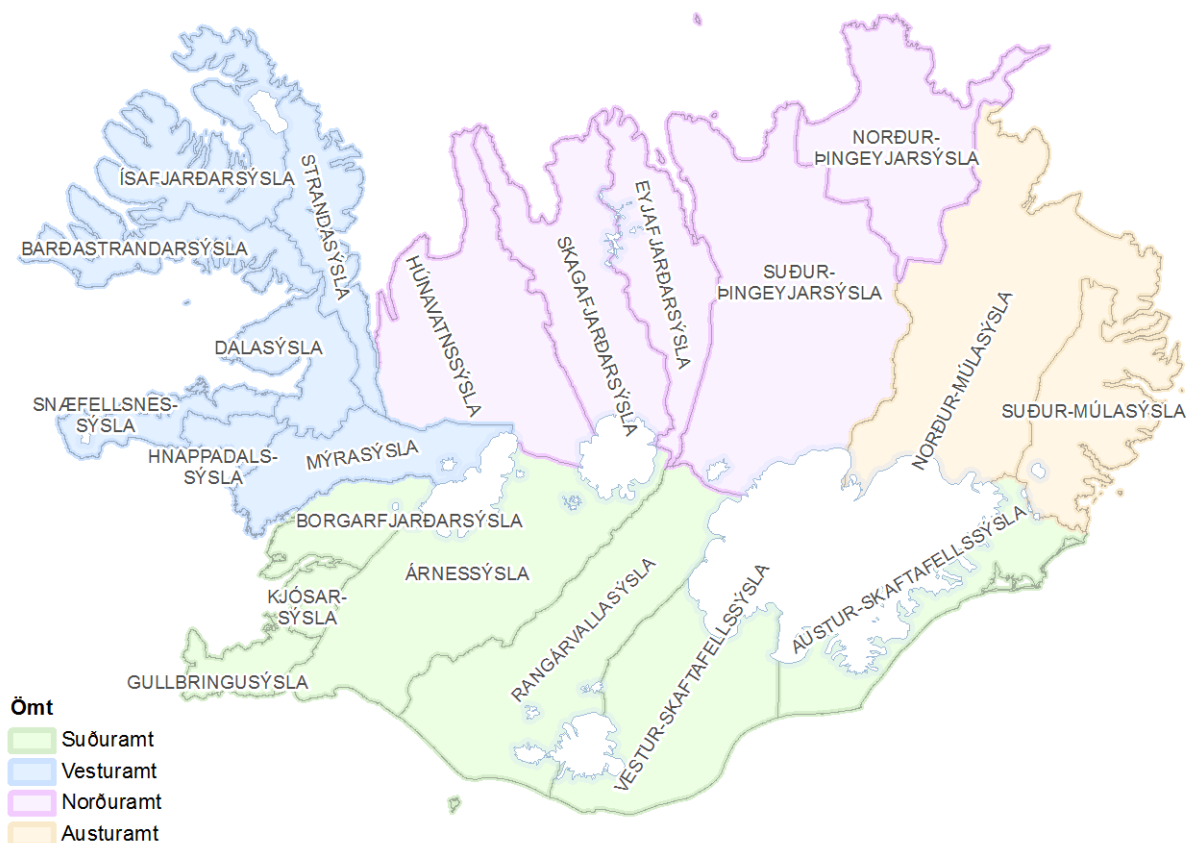
Manntöl 19. aldar eru skipulögð eftir stjórnsýslueiningum þessa tíma, ömtum, sýslum og sóknum; manntalið 1845 er engin undantekning frá þessu. Sýsluskipting þessa tíma er ólík því sem síðar varð og fólk er kunnugt frá 20. öld, því stórar sýslur eins og Húnavatnssýsla og Ísafjarðarsýsla voru óskiptar meðan nokkrar minni sýslur eins og Kjósarsýsla og Hnappadalssýsla höfðu ekki verið sameinaðar öðrum að forminu til. Í manntalinu er Þingeyjarsýsla einnig óskipt en henni hafði þó verið skipt í Norður- og Suður-Þingeyjarsýslu

árið 1841 skv. konungsbréfi (Sigfús Skúlason, 1844/1994). Einnig er vert að minnast á að á þessum tíma tilheyrði Siglufjörður Eyjafjarðarsýslu, austanverður Eyjafjörðurinn S-Píngeyjarsýslu, og vesturströnd Hrítafjarðar Strandarsýslu. Grímsey tilheyrði Eyjafjarðarsýslu, Flatey í Breiðafirði Barðastrandarsýslu, og Vestmannaeyjar Rangárvallasýslu.

Hér er stjórnsýslueiningunum haldið í samræmi við uppsetningu manntalsins, með tveimur undantekningum þó:

1. Þíngeyjarsýslu er skipt. Þetta er einfalt í framkvæmd þar sem skiptingin fylgdi mörkum sókna, svoleiðis að lítil eða engin óvissa skapast um það í hvorri sýslunni fólk var fætt ef á annað borð er vitað í hvaða sókn það fæddist.
2. Möðrudalssókn er bætt við sem gildum fæðingarstað þrátt fyrir að hún sé innan Hofteigssóknar í Norður-Múlasýslu í manntalinu. Sóknin kemur hins vegar fyrir sem fæðingarstaður, bæði í manntalinu 1845 og seinni manntölum. Það var lítið svo á að landfræðilegur ávinningur væri af því að hafa Möðrudalsbyggðina sér þar sem hún var fjarri flestum öðrum byggðum og jafnframt eins konar brú milli Norðurlands og Austurlands. Á endanum voru aðeins 4 staðfestir fæddir í sókninni svo þessi undantekning verður að teljast smáatriði hvernig sem á hana er lítið.

Lesanda til stuðnings fylgir hér kort af sýslu- og amtaskiptingunni árið 1845:



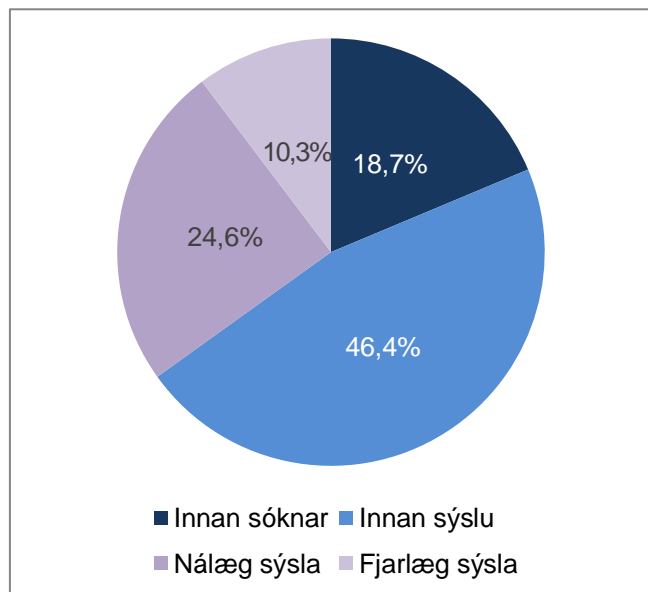
Kort 3.2 Sýslur og ömt Íslands 1845.

4 Niðurstöður

Það magn upplýsinga sem unnið var úr í rannsókninni var slíkt að erfitt eða ómögulegt er að setja allar niðurstöðurnar fram hér. Heildarkort yfir öll hjúskapartengsl milli sókna á landsvísu er þó birt í viðauka. Þessi kafli inniheldur því aðeins samantekt á helstu þáttum niðurstaðnanna, sett fram bæði á tölfræðilegan hátt og með kortum. Þó að hin landfræðilega grunneining hafi verið kirkjusóknir þá voru sýslurnar einnig skoðaðar sem heildir og verður þeim athugunum gert skil hér.

4.1 Uppruni maka: nær eða fjær?

Hversu mikil tilhneiging var til þess að finna sér maka af sama uppruna? Á myndriti 4.1 kemur fram að 18,7% hjónanna voru fædd í sömu sókn, 46,4% voru fædd í sömu sýslu en ekki sömu sókn og loks voru samtals 34,9% ekki fædd í sömu sýslu. Af þeim var stór hluti, eða 24,6% af heildinni, úr nærliggjandi sýslu, sem gat í raun verið mun styttri vegalengd næst mörkum sýslna. Það getur þó verið álitamál hvort sýslur teljist nágrannar eða ekki, þar sem mörk sunnlenskra og norðlenskra sýslna ná strangt til tekið saman inni á miðju hálendi. Hér var litið svo á að sýslurnar gætu aðeins verið nágrannar yfir láglandi eða eina heiði, með nokkrum undantekningum þó:

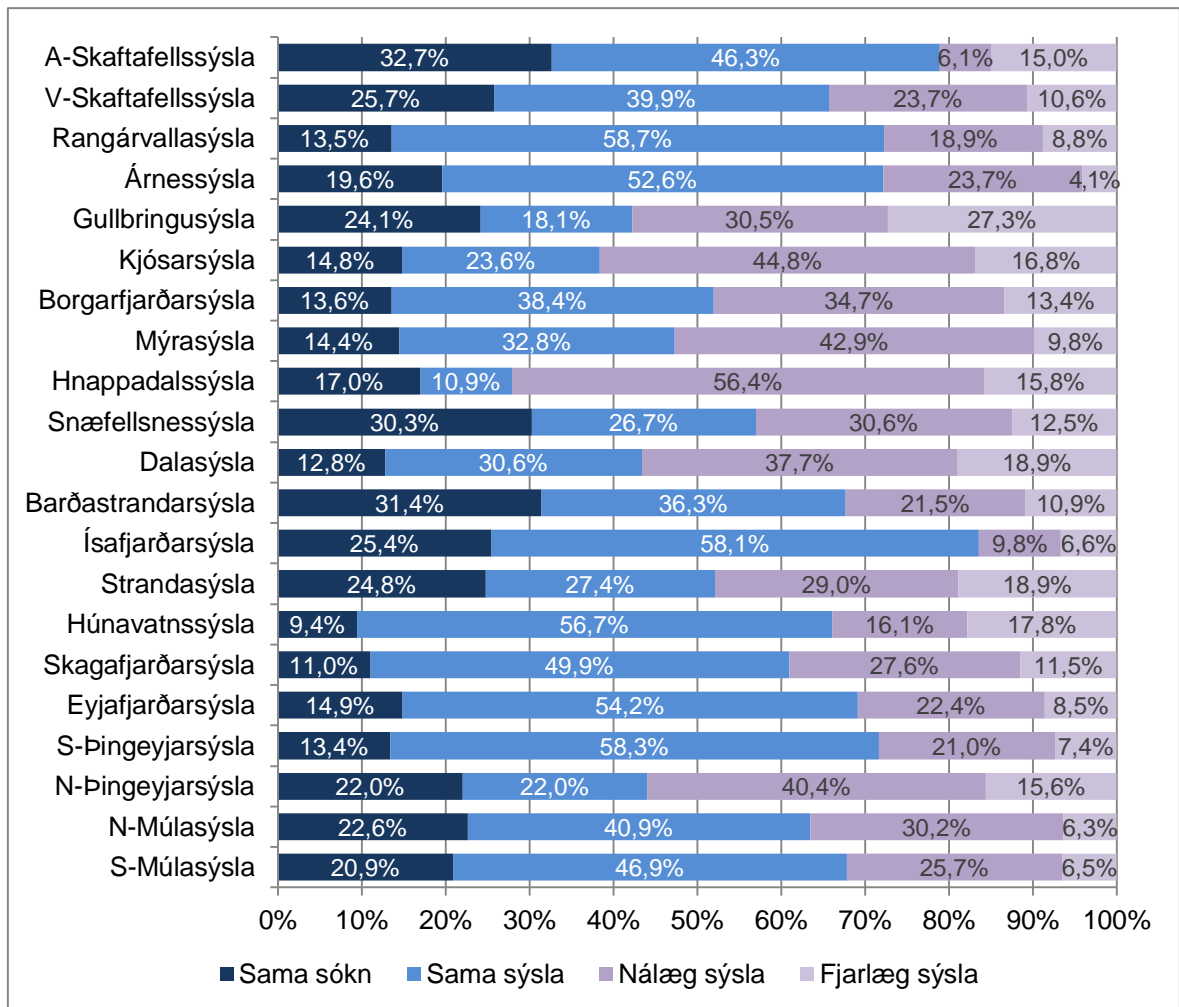


Myndrit 4.1 Uppruni maka á landsvísu.

- Litið var á Snæfellsnessýslu og Barðastrandarsýslu sem nágranna vegna samgangna yfir Breiðafjörð.
- Dalasýsla og Húnavatnssýsla töldust einnig nágrannar þó svo að mjó ræma af Strandasýslu (vesturströnd Hrítafjarðar) skilji þær að.
- Loks var reynt að leiðrétta fyrir smærri sýslur á Vesturlandi, með því að telja Gullbringusýslu og Borgarfjarðarsýslu nágranna; einnig Kjósarsýslu og Mýrasýslu; Borgarfjarðarsýslu og Hnappadalssýslu; og Mýrasýslu og Snæfellsnessýslu.

Eftir stendur að 10,3% áttu sér maka úr fjarlægri sýslu, jafnvel öðrum landshluta.

En eins og búast má við var talsverður munur á sýslum hvað þessi hlutföll varðar, eins og sést í myndriti 4.2 að neðan.

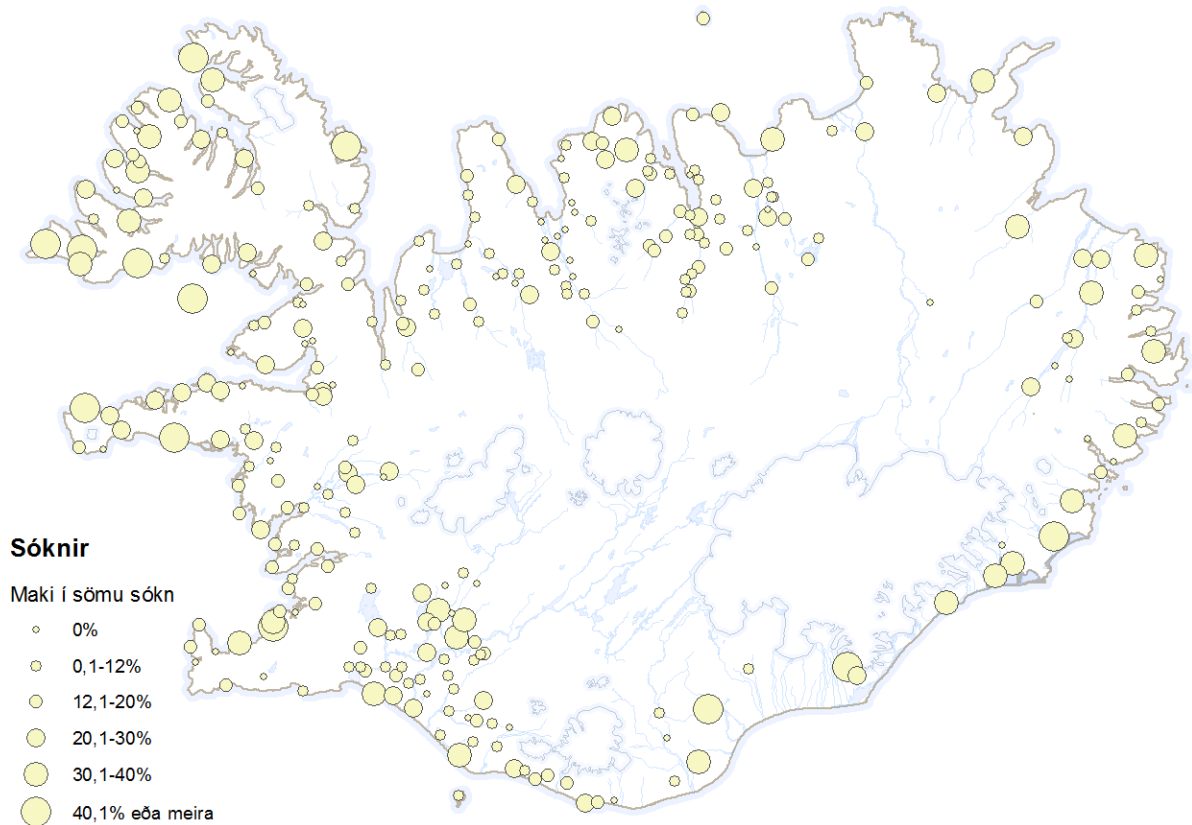


Myndrit 4.2 Uppruni maka eftir sýslu.

Það verður þó að setja þann fyrirvara við samanburð milli sýslanna að þær voru mjög misjafnar að stærð; stærsta sýslan, Suður-Þingeyjarsýsla, var t.d. næstum 20 sinnum stærri heldur en sú minnsta, Kjósarsýsla. Að vísu var verulegur hluti stóru sýslanna hálandi, en jafnvel þó að það væri undanskilið var mikill stærðarmunur – enda áttu sýslumörkin eftir að breytast síðar meir í þá átt að stóru sýslunum var skipt upp og þær smáu sameinaðar öðrum. En í ljósi þessa kemur t.d. varla á óvart að 72,1% Hnappdælinga hafi fundið sér maka utan sinnar heimasýslu, á meðan aðeins 28,3% Þingeyinga leituðu út fyrir sína sýslu.

4.1.1 Hjón fædd í sömu sókn

Þegar litið er á það hlutfall fólksins sem átti maka úr sömu sókn benda tölurnar til að munurinn milli sýslna endurspegli landfræðilegan mun á milli þeirra. Sýslur sem einkenndust af samgönguhindrunum (jöklar, fjöll, stórfljót, firðir, o.s.frv.) eða af miklum vegalengdum milli byggða voru að sama skapi með heldur hærra hlutfall hjóna sem voru fædd í sömu sókn, meðan að þar sem þéttbýlt láglandi kom helst fyrir var hlutfallið lægst. Þetta gæti skýrt af hverju hlutfallið var t.d. mjög lágt á Norðvesturlandi en einna hæst í Skaftafellssýslum, á Snæfellsnesi og á Vestfjörðum. Hér er gagnlegt að hverfa aðeins frá sýslustiginu og líta á sjálfar sóknirnar á korti.



Kort 4.1 Hjón fædd í sömu sókn.

Á korti 4.1 sést að þessi skýring á að einhverju leyti við sóknirnar. Sóknir á þéttbýlu láglendi nærri helstu samgönguleiðum innan sýslna og milli þeirra eru almennt með lægra hlutfall innansóknarhjóabanda meðan háu hlutföllin koma frekar fyrir við jaðarsvæði nærri ströndinni (t.d. á Vestfjörðum og Snæfellsnesi) eða þar sem langar vegalengdir og hindranir hamla samgöngum (t.d. Skaftafellssýslur). Hlutföllin voru mjög breytileg, allt frá 0% sem var ekki óalgengt, upp í slétt 60% í Árnessókn, nyrstu byggð Strandasýslu.

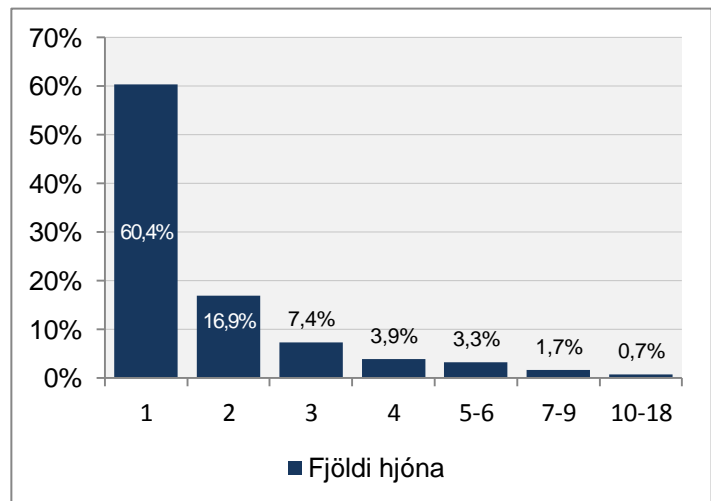
Sum staðar skapa mörk milli sókna villandi mynd, því meðan ein tiltekin byggð rúmaðist óskipt innan einnar sóknar má finna aðra sambærilega að stærð og þéttleika sem var skipt milli tveggja sókna. Dæmi um þetta má finna á Vestfjörðum: Samtals voru 137 fæddir í Mýrasókn og Sandasókn sem liggja hvor á móti annarri innst í Dýrafirði. 24,8% þeirra áttu maka úr sömu sókn. Í Otrardalssókn inni í Arnafirði voru 109 fæddir en 31,2% þeirra áttu maka úr sókninni, sem er heldur hærra hlutfall og af því væri hægt að álykta að byggðin þar hefði verið einangraðri. Hefðu Dýrafjarðarsóknirnar verið ein stór sókn hefði hlutfallið þar hins vegar verið 31,4%, sambærilegt Otrardalssókn, vegna innbyrðistengsla milli Mýrasóknar og Sandasóknar. Mörk sókna fóru ekki endilega saman við mörk byggðanna heldur voru þau einnig stjórnsýsluatriði sem gat ráðist af áhrifum kirkjustaðanna og pólitík innan kirkjunnar.

Annað mynstur sem kemur fram er að fámennari sóknir höfðu lægra hlutfall hjónabanda innan sóknar. Þetta er hægt að staðfesta tölfræðilega: í sóknum með fleiri en 67 fædda (efra fjórðungsmark) áttu að jafnaði 24,2% maka úr sömu sókn, meðan að í sóknum með færri en 31 fædda (neðra fjórðungsmark) var sambærilegt hlutfall 8,4%. Þetta er rökrétt í ljósi þess að þar sem framboðið var minna þurfti fólk að leita út fyrir sóknina. Ýkt dæmi þess að fámennið væri mjög ráðandi þáttur er Möðrudalssókn í N-Múlasýslu sem var landfræðilega stór og

afskekkt sókn; aðeins 4 töldust fæddir í sókninni og af þeim átta allir maka úr öðrum sóknum. Þar sem fámennar sóknir voru í næsta nágrenni við aðra mun fjölmennari kemur fram sérstaklega mikið misræmi milli hlutfalls innansóknarhjórabanda. Í Hornafirði voru t.d. aðeins 15 fæddir í Hoffellssókn og á meðal þeirra voru engin hjónabönd innbyrðis; í Nesjasókn í næsta nágrenni voru 72 fæddir og 38,9% þeirra átta maka úr sókninni. Það er tæpast hægt að segja að Hoffell hafi verið minna einangrað en Nesin og þegar nánar er að gáð áttu 7 úr Hoffellssókn maka úr Nesjasókn. Hefðu sóknirnar verið sameinaðar í eina hefðu því 40,2% hjónabanda þar talist innan sóknar, meira en tvöfalt meðaltal landsins (18,7%).

4.2 Tengsl milli sókna

Í rannsókninni voru 297 sóknir; fjöldi mögulegra tengsla milli 297 eininga er 43.956. Eins og við mátti búast var hinn raunverulegi fjöldi tengsla þar sem hjónabönd komu fyrir aðeins brot af þeirri tölu, samtals 3.332 tengsl. Á myndriti 4.3 kemur fram að á bakvið mikinn meirihluta þessara tengsla voru aðeins fáein hjón – tæplega 95% tengslanna voru með færri en 5 hjón. Mesti fjöldi hjónabanda milli tveggja sókna var 18.



Myndrit 4.3 Fjöldi hjóna í tengslum milli sókna.

4.2.1 Framsetning tengslakorts

Heildarmynd tengsla milli einstakra sókna er gríðarlega flókin. Það er vandi út af fyrir sig að setja hana fram á korti, þar sem nauðsynlegt er að hefja aðalatriðin upp úr kraðakinu og ná þannig fram einhverri mynd sem augað fær greint og skilið. Til þess að skilja aðalatriðin frá aukaatriðunum sjónrænt þarf hins vegar að taka ýmsar ákvarðanir sem verða óhjákvæmilega huglægjar: hversu mikið dekkri eða breiðari ætti lína að vera ef bakvið hana eru 5 hjónabönd miðað við línu með 3 hjónabönd?

Önnur erfið ákvörðunin í framsetningu tengslakortsins er hvort það skuli byggja á hinum eiginlega fjölda hjónabanda eða á einhvers konar hlutfallareikningum. Fyrri kosturinn hefur í för með sér að þéttbýlli svæði „gera lítið úr“ öðrum þar sem færri voru fæddir í hverri sókn, svo að hlutfallslega mikil tengsl milli tveggja fámennra sókna virðast léttvæg við hlið tengsla tveggja stórra sókna þó þar gæti jafnvel verið minna hlutfall af heildunum á ferðinni. Seinni kosturinn, að beita hlutfallsreikningum, er tölfræðilega flókinn þar sem um er að ræða hlutfall einnar tölu (fjöldi hjóna) við tvær heildir (fjöldi fæddra í sóknunum tveimur sem tengjast). Helsta vandamálið við þá framsetningu liggur hins vegar í tölunum sjálfum; sumar sóknirnar eru verulega fámennar – með innan við 10 fædda – og há hlutföll geta því hæglega komið upp þótt aðeins séu 1-2 hjónabönd á bakvið þau. Hér gætu hlutfallsreikningar því frekar orðið blekkjandi heldur en skýrandi. Af þessum sökum var valið að byggja kortið á fjöldanum einum saman.

4.2.2 Almennar athuganir um sóknatengslin

Í þessum hluta er birt einfölduð útgáfa af tengslakorti sóknanna þar sem öllum tengslum með aðeins ein hjón er sleppt alfarið. Stærð punktanna á kortinu sýna fjölda hjónabanda milli fólks fætt í viðkomandi sókn, styrkur línanna sýnir vex með auknum fjölda hjónabanda milli sóknanna sem þær tengja. Eins og áður kom fram má finna stærra tengslakort í viðauka, þar sem öllum tengslunum er gert skil.



Kort 4.2 Tengsl milli sókna með tveimur eða fleiri hjónum.

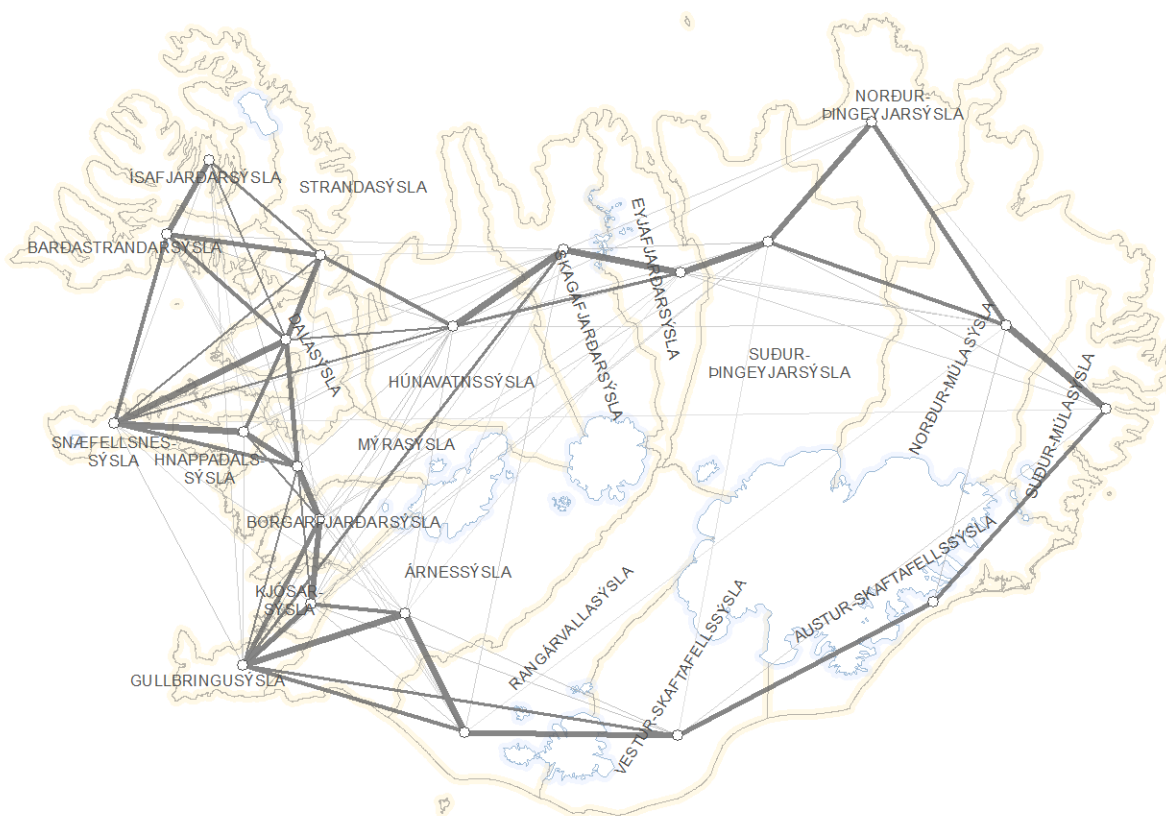
Vert er að nefna nokkrar lauslegar athuganir byggðar á tengslakortinu sem annars verða ekki rannsakaðar frekar hér:

- Fjölmennar sóknir virðast draga til sín tengsl úr fámennum sóknum, jafnvel svo að þær fámennu tengist stóru sókninni meir heldur en öðrum litlum sóknum í næsta nágrenni. Dæmi um þetta er Kirkjubæjarklausturssókn í V-Skaftafellssýslu í hlutverki stórrar sóknar í miðpunkti; einnig Eydalasókn í S-Múlasýslu (Breiðdalur), Garðasókn í Borgarfjarðarsýslu (Akranes), svo ekki sé minnst á Reykjavíkursókn.
- Stórfljót hafa sum staðar áhrif, þannig að færri hjónabönd liggja þvert yfir fljótin heldur en búast mætti við ef leiðin væri greið. Áhrifin eru meiri neðar í farvegnum, nema þá í Ölfusinu þar sem tengslin virðast alveg óskert. Þessi áhrif eru mest áberandi við Þjórsá og Hvítá í Borgarfirði en lítið eða ekkert við Lagarfljótið í Fljótsdal eða Héraðsvötn í Skagafirði.

- Við norðurströnd landsins eru minni tengsl þvert yfir firði og flóa, t.d. í Húnaflóa, Skagafirði og Eyjafirði. Við vesturströndina hafa hafsvæðin hins vegar ekki áhrif, tengsl liggja t.d. yfir Ísafjarðardjúp, Breiðafjörð og innanverðan Faxaflóa (Akranes – Reykjavík – Suðurnes). Sömu leiðis tengjast Vestmannaeyjar í land en það er athyglisvert að Vestmanneyingar finna sér helst maka á sjósóknarsvæðum, í Landeyjum og við Dyrhólaey, meðan þeir tengjast Eyjafjallasveit nærri ekkert. Þessi mynstur benda til að atvinnuhættir kunni að hafa verið ráðandi þáttur í þessum efnum, þ.e. að þar sem fólk sótti sjóinn og átti báta var hafið ekki farartálmi.

4.3 Tengsl milli sýslna

Með því að líta á hjónabandstengsl milli sýslnanna má fá einfaldaða en viðráðanlega heildarmynd af mynstrinu á landsvísu. Á korti 4.3 kemur fram að sterkustu tengslin liggja almennt frá einni sýslu yfir í þá næstu eða yfir í næstu handan hennar (t.d. milli Eyjafjarðarsýslu og Húnavatnssýslu). Athugið að ólíkt tengslakorti sóknanna byggir kortið á hlutfallsreikningi, þ.e. fjölda hjóna í *hlutfalli* við heildarfjölda fæddra í báðum sýslum. Ýmis konar tengsl yfir meiri fjarlægðir fyrirfinnast en á bakvið þau eru í mörgum tilvikum innan við fimm hjón, jafnvel aðeins ein; þau tengsl koma ekki fram á kortinu.



Kort 4.3 Hlutfallsleg tengsl milli sýslna.

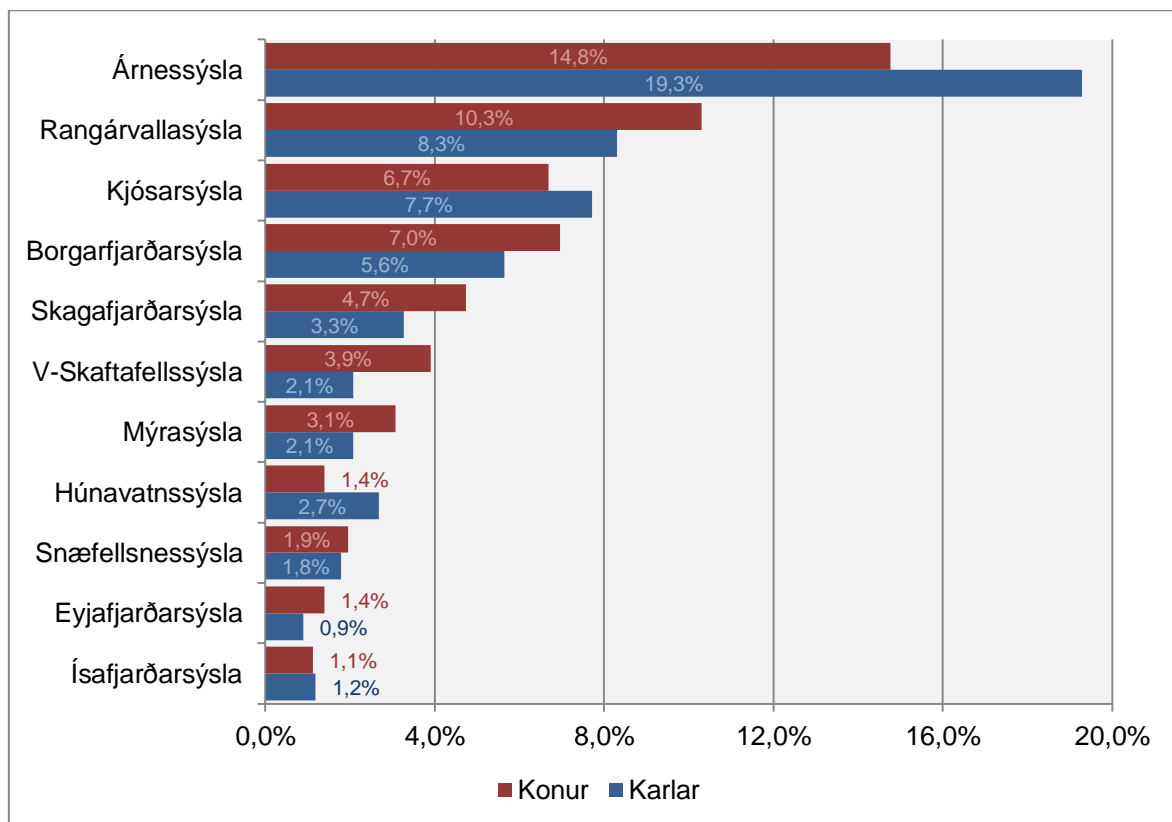
Gullbringusýsla er áberandi undantekning frá reglunni því óvenju sterk tengsl liggja milli hennar og fjarlæggra sýslna eins og Skagafjarðarsýslu og V-Skaftafellssýslu. Eins og fram kom í myndriti 4.2 að ofan áttu 27,3% þeirra sem voru fæddir í sýslunni maka úr fjarlægri sýslu, langt um meira heldur en sambærilegt hlutfall í öðrum sýslum – Dalasýsla og Strandasýsla

komast næst með 18,9% hvor. Hún er jafnframt eina sýslan sem á sér tengsl við allar hinar sýslurnar, þó að í sumum tilfellum sé aðeins um ein hjón að ræða. Tvær líklegar skýringar fyrir sérstöðu Gullbringusýslu væru annars vegar vöxtur Reykjavíkur með tilheyrandi blöndun aðkomumanna við heimafólk þar; og hins vegar þær verferðir, skreiðarferðir og kaupamennska sem áður var fjallað um. Búast má við að báðar skýringarnar eigi við en til að aðgreina þær er nauðsynlegt að rýna nánar í stöðuna í sýslunni og skilja Reykjavík frá fiskveiðisvæðunum.

4.4 Gullbringusýsla: nánari athugun

Um leið og hér er reynt að skýra betur sérstöðu Gullbringusýslu er þessi hluti dæmi um hvernig megi vinna greiningu á tilteknum svæðum landsins úr niðurstöðum rannsóknarinnar.

Eins og þegar kom fram voru makar fólks úr Gullbringusýslu fjölbreyttur hópur að uppruna. Eins og annars staðar var einhver hluti hjónabandanna innan sýslunnar, eða samtals 36,1% samkvæmt myndriti 4.2. Af utansýslufólki var, eins og kemur fram á myndriti 4.4 fyrir neðan, algengast að það kæmi úr nærliggjandi sýslum Suðurlands. Athugið að hlutföllin eiga við heildarfjölda karla og kvenna fædd í Gullbringusýslu, ekki makana. Skagafjarðarsýsla er fimmta algengasta upprunasýslan þrátt fyrir mikla fjarlægð. Skagafjörður tengdist einna helst Gullbringusýslu gegnum ver- og skreiðarferðir eins og áður kom fram.



Myndrit 4.4 Helstu upprunasýslur maka karla og kvenna úr Gullbringusýslu.

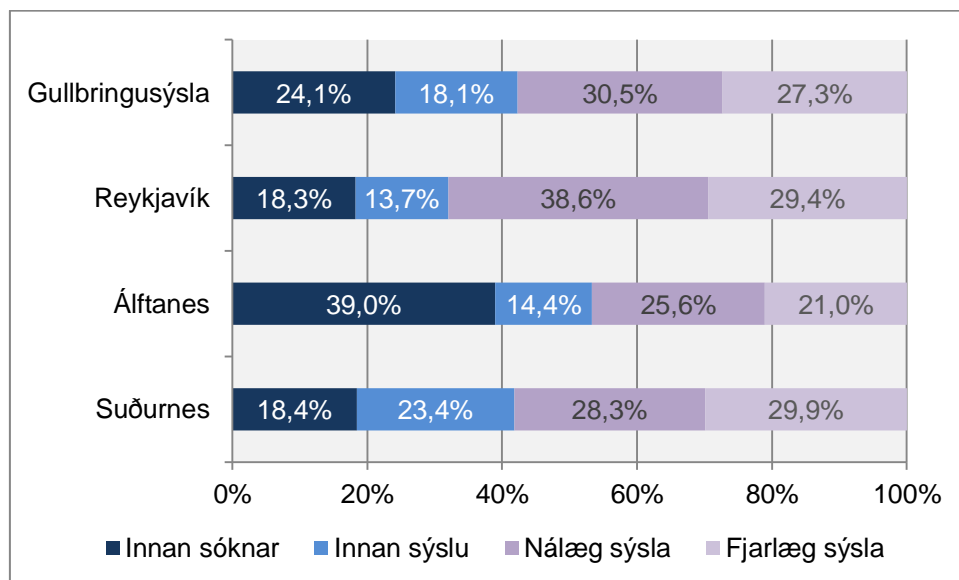
Þegar litið er á kynjahlutföllin er athyglisvert að hærra hlutfall karla úr sýslunni fann sér maka í nærliggjandi sýslum meðan hlutfallslega stærri hluti kvenna átti eiginmenn úr fjarlægum sýslum. Þetta kynjamynstur fellur ágætlega saman við uppruna vermannna, fyrir utan það að

fáar konur eru giftar Húnvetningum. Kynjahlutföllin eru t.d. tiltölulega jöfn þegar kemur að hjónaböndum við fólk úr Snæfellsnessýslu og Ísafjarðarsýslu, en þaðan sóttu engir verstöðvar á Suðurnesjum svo að tengslin þar á milli ættu að vera annars eðlis. Óneitanlega kom mikill fjöldi vermannna úr Árnassýslu en vegna nálægðar hafa tengslin þar á milli verið fjölbreyttari og margt getað legið að baki hjónaböndum.

4.4.1 Þrjú svæði aðgreind

Til þess að reyna að greina sundur að hvaða leyti sérkennum sýslunnar var valdið af vexti Reykjavíkur annars vegar og ásókn í fiskveiðar hins vegar er nauðsynlegt að skipta sýslunni upp í þrjú svæði: Reykjavíkursókn; Álftanes og Hafnarfjörður (Bessastaðasókn og Garðasókn); og loks Suðurnes (afgangurinn af sýslunni). Hafnarfjarðarsvæðið er haft sér á þeirri forsendu að það var í eðli sínu blandað, tengdist Reykjavík vegna nálægðar en var líka vinsælt sjósóknarsvæði aðkomumanna (Lúðvík Kristjánsson, 1982). Þetta svæði mætti allt eins kalla Hafnarfjörð en hér er nafnið Álftanes notað sem samheiti yfir Bessastaða- og Garðasókn. Fjöldi fæddra úr hjónahópnum frá svæðunum þremur er 197 í Reykjavík (athugið að þar varð mikið brottfall), 195 á Álftanessvæðinu og 304 á Suðurnesjum.

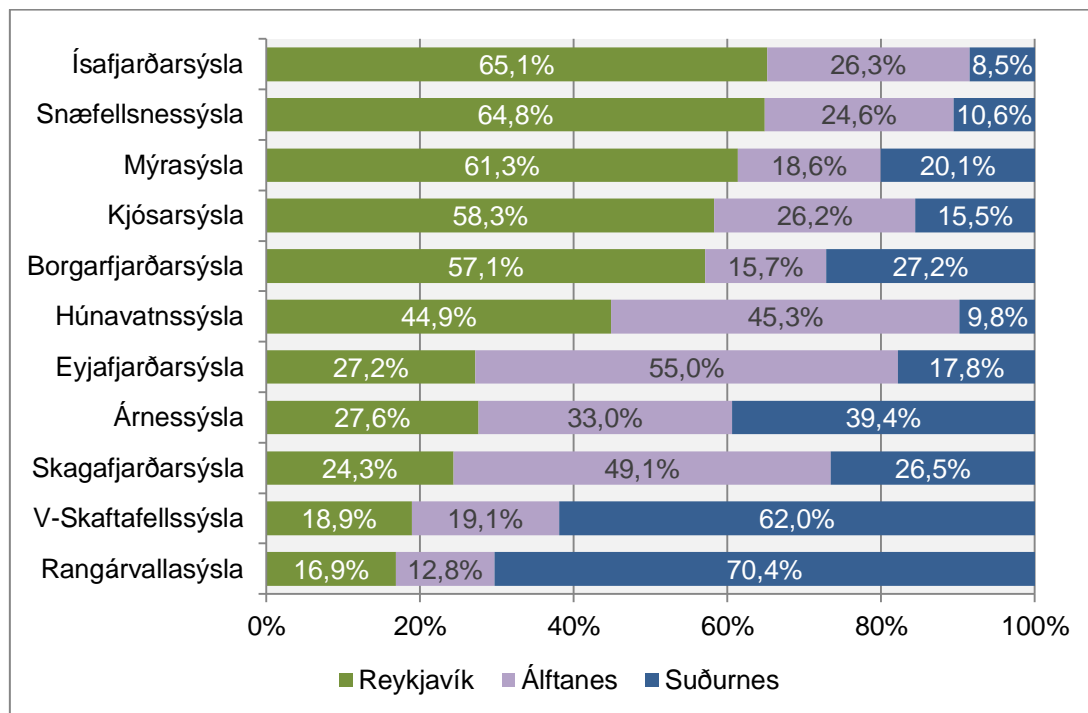
Í myndriti 4.5 kemur fram hvernig hjónabönd fólksins dreifðust. Af tölunum sést annars vegar að Reykjavík tengdist í meira mæli nálægum sýslum en aðrir hlutar sýslunnar gerðu, en átti engu að síður einnig hlutfallslega mikil tengsl við fjarlæggar sýslur. Hins vegar er áberandi að í Álftanessóknunum er mjög hátt hlutfall fólks sem á sér maka úr sömu sókn, 39% borið saman við 24,1% meðaltal sýslunnar. Á sama tíma voru engin hjónabönd milli sóknanna tveggja á svæðinu (Bessastaða- og Garðasókn), ótrúlegt en satt. Hlutfall fólks af svæðinu sem á sér maka úr fjarlægri sýslu er heldur lægra en annars staðar í sýslunni, eða 21% borið saman við rúmlega 29% á hinum svæðunum tveimur; 21% er engu að síður mjög hátt hlutfall miðað við að á landsvísu var það 10,3%.



Myndrit 4.5 Uppruni maka í Gullbringusýslu og þremur svæðum innan hennar.

Þessi dreifing bendir til að öll svæðin eigi sinn skerf í tengslum út fyrir sýsluna. Hvernig skiptust þá aðkomumennirnir, sem fundu sér maka úr sýslunni, milli svæðanna þriggja? Sú skipting gæti varpað ljósi á hvernig tengslunum var háttáð og hvað lá að baki þeim. Hlutföllin

Í myndriti 4.6 eru fengin með því að reikna skerf sérhvers upprunasvæðis í „aðkomumökunum“ úr þeim 11 sýslum sem tengdust Gullbringusýslu mest. Í útreikningunum er vægi svæðanna jafnað eftir fjölda fæddra, þar sem Suðurnesin voru töluvert fjölmennari.



Myndrit 4.6 Dreifing maka úr öðrum sýslum á þrjú svæði Gullbringusýslu.

Tölurnar sýna að makarnir skiptust misjafnlega milli svæðanna og sum staðar er munurinn afgerandi. Í grófum dráttum átti fólk frá vesturströnd landsins frekar maka frá Reykjavík heldur en annars staðar úr sýslunni og þá síst frá Suðurnesjunum. Það er athyglisvert að Húnavetningar fylgja svipuðu mynstri en skiptast jafnt milli Reykjavíkur og Álftanes. Þar virðast þeir fylgja öðrum Norðlendingum sem hafa hlutfallslega mest tengsl við Álftanes. Makar frá Árnessýslu skiptast síðan tiltölulega jafnt milli svæðanna, þó heldur meira yfir á Suðurnes. Þegar kemur að Rangárvallasýslu og V-Skaftafellssýslu eru tengslin afgerandi í átt að Suðurnesjunum.

5 Umræða

Afrakstur rannsóknarinnar er fyrst og fremst stórt gagnasafn. Niðurstöður þessarar skýrslu eru í besta falli stutt lýsing á yfirborðseinkennum gagnasafnsins byggð á þeim athugunum sem tími hefur gefist til. Dýpri greining var síðan gerð á einum landshluta sem þótti áhugaverður strax við fyrstu sýn en eins og bent var á þá var sú greining einnig ætluð sem dæmi um hvernig hægt væri að kafa ofan í gagnasafnið.

Greiningin á Gullbringusýslu leiddi einnig í ljós takmarkanir gagnasafnsins. Það væru eðlileg viðbrögð við því sem kom fram þar að tiltekna spurningar kæmu upp: Hverrar stéttar var fólkið? – Voru t.d. vestfirskir karlmenn sem áttu konur frá Reykjavík flestir menntaðir efristéttarmenn? – Var yfirleitt um alþýðufólk að ræða þegar aðkomumenn áttu maka frá Suðurnesjum? Við hvað vann fólkið? – Áttu handverksmenn og kaupmenn frekar maka frá Reykjavík heldur en Hafnarfirði? Hvar kynntist það? – Kynntist það kannski í allt öðrum landshluta? – Hafði makinn jafnvel aldrei komið til Gullbringusýslu? Hvenær giftist það? – Voru t.d. flestar giftingar milli Rangæinga og Suðurnesjamanna á tilteknu tímabili og þá af hverju? Voru þau bæði í fyrsta hjónabandi? – Valdi fólk t.d. síður aðkomumann þegar það var eldra að giftast í annað eða þriðja sinn? Síðast en ekki síst, hvar bjó þetta fólk? – Bjó það jafnvel á Austfjörðum eða einhvers staðar víðs fjarri?

Allar þessar spurningar eiga í raun ekki aðeins við rannsóknina á Gullbringusýslu heldur við rannsóknina í heild sinni. Síðasta spurningin, um búsetu, er jafnframt sérstaklega mikilvæg. Í kafla um búferlaflutninga var vikið að þýðingu þess að samfélagið var ekki kyrrstætt, svo að allar túlkningar á samhengi fæðingarstaða hjóna einu og sér eru því marki brenndar að algjör óvissa er um þátt búsetuferils fólksins í makavalinu. Þessi rannsókn var hins vegar afmörkuð á þann hátt að fyrirbyggjandi upplýsingar manntalsins um búsetu fólksins árið 1845 voru hunsaðar. Á endanum var litið svo á að það yrði að nægja að búsetan væri fyrsta atriðið á löngum lista yfir þær breytur sem vænlegt væri að bæta inn í gagnasafnið og rannsaka síðan í samhengi við uppruna fólksins. Uppsetning gagnasafnsins með grundvallarbreytunni, fæðingarstað, var frá upphafi álitin það krefjandi og viðamikil verkefni að ekki væri stætt að bæta fleiru við að sinni.

Gagnasafnið var sett upp á þann hátt að auðvelt væri að bæta búsetunni við það, sem og öðrum breytum eins og stétt, atvinnuháttum, o.s.frv. Allar niðurstöður sem hér hafa komið fram lýsa fjölda fólks og hlutföllum af stórum heildum. Þrátt fyrir það er auðvelt að rekja upplýsingarnar aftur að nafngreindum einstaklingum. Þannig mætti afmarka hóp fólks með tiltekin einkenni í gagnasafninu, t.d. alla karlmenn eldri en 50 ára sem eiga konu meira en 20 árum yngri en þeir, eða öll hjón sem ekki eru fædd í sömu sýslu, o.s.frv., og framkvæma dýpri rannsókn á einstaklingunum á bakvið hópinn. Með því að setja áhugaverða hópa „undir smásjána“ með þeim hætti væri hægt að sannreyna ýmsar tilgátur sem hér hafa verið lagðar fram eða hægt væri að móta með túlkun á niðurstöðum rannsóknarinnar. Dýpri rannsóknir af því tagi fælust í einhvers konar blöndu af fjölskyldusögu, búsetusögu, eða lífsferilsrannsóknum, sem gjarnan styðjast við t.d. sóknarmannatöl ásamt manntalsgögnum. Ýmsir möguleikar á frekari rannsóknum á efninu liggja því fyrir.

Heimildir

Anna Agnarsdóttir (2008). Aldahvörf og umbrotatímar. Í *Saga Íslands IX*. Reykjavík: Sögufélag.

Björn Auðunarson Blöndal (1840/1950). Húnavatnssýsla. Í *Húnavatnssýsla - Sýslu- og sóknalýsingar hins íslenska bókmenntafélags*. Reykjavík: Bókaútgáfan Norðri.

Björn Halldórsson (1780/1983). *Rit Björns Halldórssonar í Sauðlauksdal*. Gísli Kristjánsson og Björn Sigfússon bjuggu til prentunar. Reykjavík: Búnaðarfélag Íslands.

Gísli Ágúst Gunnlaugsson (1988a). Ást og hjónaband á fyrri öldum. *Ný saga*, 2(1), 76-87.

Gísli Ágúst Gunnlaugsson (1988b). *Family and Household in Iceland 1801-1930*. Uppsala : Uppsala Universitet.

Gísli Ágúst Gunnlaugsson (1997). *Saga og samfélag: Þættir úr félagssögu 19. og 20. aldar*. Reykjavík: Sögufélag.

Gunnar Karlsson (2008). Upphafsskeið þjóðríkismyndunar 1830-1874. Í *Saga Íslands IX*. Reykjavík: Sögufélag.

Jónas Jónasson (1945). *Íslenzkir þjóðhættir*. Reykjavík: Jónas og Halldór Rafnar.

Jón Sveinsson (1842/1972). Eyjafjarðarsýsla. Í *Eyjafjarðarsýsla - Sýslu- og sóknalýsingar hins íslenska bókmenntafélags*. Akureyri: Sögufélag Eyfirðinga.

Kristmundur Bjarnason (1964). *Heimdragi I*. Reykjavík: Iðunn.

Loftur Guttormsson (1980). Fólksfjöldasaga og söguleg lýðfræði. *Sagnir*, 1, 15-29.

Loftur Guttormsson (1989). Staðfesti í flökkusamfélagi. Ábúðarhættir í Reykholtsprestakalli á 18. öld. *Skírnir*, 163, 9-40.

Loftur Guttormsson (1992). Hjúskapur og hugarfar: Árstíðarsveiflur hjónavígslna 1660-1860. *Saga*, 30(1), 157-196.

Loftur Guttormsson (2000). Rannsóknir í félagssögu 19. og 20. aldar. *Saga*, 38(1), 135-160.

Lovsamling for Island, XIII, bls. 158-161.

Lúðvík Kristjánsson (1982). *Íslenzkir sjávarhættir*, 2. bindi. Reykjavík: Bókaútgáfa Menningarsjóðs.

Lúðvík Kristjánsson (1985). *Íslenzkir sjávarhættir*, 4. bindi. Reykjavík: Bókaútgáfa Menningarsjóðs.

Manntöl á Íslandi árin 1835, 1840, 1845, 1850, 1855, 1860, 1870, 1890 og 1901.

Neuman, W. L. (2007). *Basics of Social Research: Quantitative and Qualitative Approaches*. Pearson Education, Limited.

Ólöf Garðarsdóttir (2002). *Saving the Child*. Reykjavík: Háskólaútgáfan.

Petersen, E.L. (1980). *Dansk social historie III: Fra standsamfund til rangssamfund 1500-1700*. Kaupmannahöfn: Gyldendal.

Ragnheiður Kristjánsdóttir (1994). *Makaval Íslendinga 1750-1900*. Óútgefin B.A. ritgerð, Háskóli Íslands, Reykjavík.

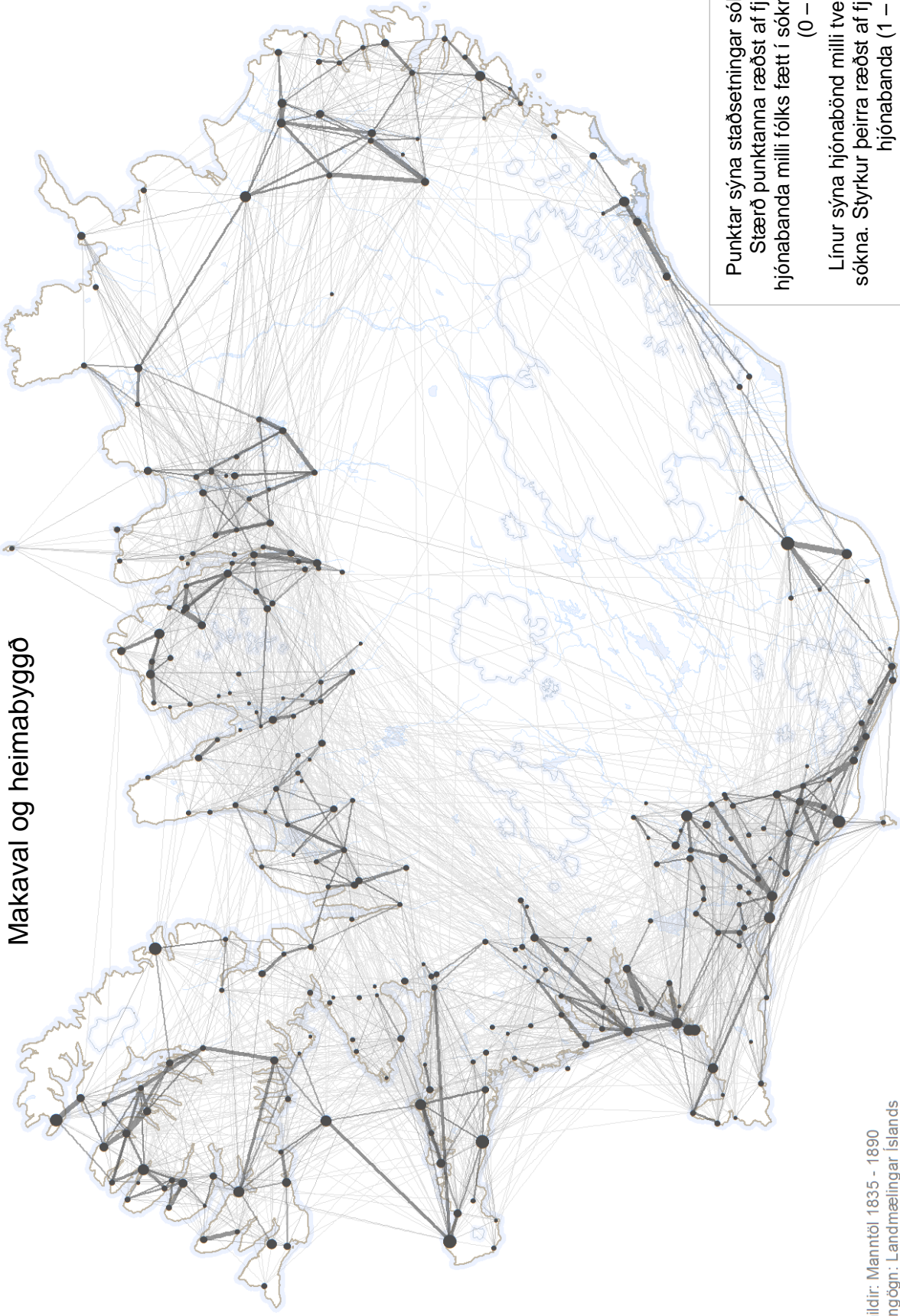
Sigfús Skúlason (1844/1994). Suður-Þingeyjarsýsla. Í *Þingeyjarsýslur - Sýslu- og sóknalýsingar hins íslenska bókmenntafélags*. Reykjavík: Gott mál.

Ögmundur Helgason (1983). Skriftarkunnátta í Skagafjarðarprófastsdæmi um 1840. Í *Skagfirðingabók, 12. hefti*. Sauðárkrókur: Sögufélag Skagfirðinga.

Viðauki

(Sjá kort á næstu síðu).

Makaval og heimabyggð



Punktar sýna staðsetningar sókna.
Stærð punktanna ræðst af fjölda
hjónabanda milli fólks fætt í sókninni
(0 – 34).
Línur sýna hjónabönd milli tveggja
sókna. Styrkur þeirra ræðst af fjölda
hjónabanda (1 – 18).