

BS – ritgerð

Maí 2013

Þekking og notkun á örnefnum Könnun gerð meðal sambýlisfólks í Hvítársíðu

Elsa Þorbjarnardóttir



Landbúnaðarháskóli Íslands
Agricultural University of Iceland

Umhverfiseild

BS – ritgerð

Maí 2013

Þekking og notkun á örnefnum
Könnun gerð meðal sambýlisfólks í Hvítársíðu

Elsa Þorbjarnardóttir

Leiðbeinandi: Ragnhildur Helga Jónsdóttir

Landbúnaðarháskóli Íslands
Umhverfisdeild

Yfirlýsing höfundar

Hér með lýsi ég því yfir að ritgerð þessi er byggð á mínum eigin athugunum, er samín af mér og að hún hefur hvorki að hluta né í heild verið lögð fram áður til hærri prófgráðu.

Elsa Þorbjarnardóttir

Ágrip

Markmið þessa verkefnis var tvíþætt. Annars vegar var könnuð þekking ábúenda á örnefnum á eigin landareign og þekkingarmunur sambylisfólks, þar sem annar aðilinn er aðfluttur en hinn alinn upp á viðkomandi jörð. Hinsvegar var kannað hvort örnefni væru enn að verða til og hver væri helsta ógn örnefnanna að mati viðmælanda. Könnunin var framkvæmd í Hvítársíðu í Borgarfirði og tóku átta pör á sjö bæjum þátt. Valin voru af handahófi 25 örnefni úr örnefnaskrá hvernjar jarðar fyrir sig og lögð fyrir þátttakendur sem greindu frá hvort þeir þekktu örnefnið eða ekki. Auk þess svöruðu viðmælendur fimm spurningum um örnefni og örnefnanotkun.

Niðurstöður könnunarinnar voru að enginn þekkti öll örnefnin og enginn minna en helming þeirra sem um var spurt. Í fæstum tilfellum var mikill þekkingarmunur milli sambylisfólks. Niðurstöðurnar voru ekki afgerandi um að innfæddir þekktu örnefnin betur en aðfluttir þó það hafi verið svo í flestum tilfellum. Þeir sem þekktu bæði flest og fæst örnefnin voru aðfluttir. Aðrar niðurstöðurnar sýna að helsta notkun örnefna er tengd þeim búskap og þeirri landnotkun sem er á hverjum bæ fyrir sig. Örnefni eru enn að verða til og flestir þekkja sögu um tilkomu örnefnis. Nefndar voru margar ástæður þess að örnefni væru að glatast, m.a. vegna breytinga af völdum manna og náttúru auk þess að minni umferð sé um landið í dag en var áður fyrir.

Lykilorð: Hvítársíða, landnýting, örnefnanotkun, örnefnaþekking, örnefni.

Þakkir

Ég vil byrja á að þakka leiðbeinanda mínum, Ragnhildi Helgu Jónsdóttur, fyrir aðstoðina og að vera alltaf til taks við gerð þessarar ritgerðar.

Viðmælendur mínir allir fá bestu þakkir fyrir þeirra framlag til verkefnisins. Án þeirra góðu viðbragða hefði verkefni þetta ekki verið gerlegt.

Mamma og pabbi, Jóhanna B. Þorvaldsdóttir og Þorbjörn Oddsson, fá sérstakar þakkir fyrir alla aðstoðina við framkvæmd könnunarinnar með bæði fjárhagslegum og andlegum stuðningi.

Þórunn Edda Bjarnadóttir og Ásta Þorsteinsdóttir fá hér þakkir fyrir aðstoð við uppsetningu.

Síðast en ekki síst vil ég þakka Guðmundi Frey Kristbergssyni og Eddu Þorvaldsdóttur fyrir yfirlestur, góð ráð og stuðning við vinnslu þessa verkefnis.

Efnisyfirlit

Yfirlýsing höfundar	iv
Ágrip.....	v
Þakkir	vi
Efnisyfirlit	vii
1. Inngangur	1
1.1. Örnefni.....	2
2. Efni og aðferðir	6
3. Niðurstöður.....	8
3.1. Síðumúlaveggir.....	8
3.2. Fróðastaðir	10
3.3. Þorgautsstaðir	12
3.4. Þorgautsstaðir II.....	13
3.5. Háafell	15
3.6. Sámsstaðir.....	17
3.7. Bjarnastaðir.....	19
3.8. Gilsbakki.....	20
3.9. Samantekt niðurstaðna.....	22
4. Umræður.....	24
5. Ályktanir.....	27
Heimildaskrá	28
Ritaðar heimildir	28
Útgefnar heimildir	28
Óútgefnar heimildir	29
Munnlegar heimildir.....	29
Myndaskrá.....	31
Viðaukar	32

1. Inngangur

Margir þekkja ljóð Tómasar Guðmundssonar, Fjallangan. Þar má finna þessar línur:

„Rifja upp og reyna að muna
fjallanöfnin:
Náttúruna.
Leita og finna
eitt og eitt.
Landslag yrði
lítils virði,
ef það hétu ekki neitt.“

(Kolbrún Sigurðardóttir, Sverrir Guðjónsson & Þórdís S. Mósedóttir, 1998. Bls. 100). Flestir eru sennilega sammála seinni hluta þessa erindis, að landslag yrði lítils virði ef það hétu ekki neitt. Þannig eru örnefni mikilvægur hluti af okkar daglega lífi. Við gerum okkur kannski ekki alltaf grein fyrir þegar við erum að nota örnefni. Örnefni eru öll sérnöfn á tilteknum stöðum (Árni Böðvarsson, 1994). Þannig er Ísland örnefni, sem og Borgarfjörður og Vatnajökull. Örnefni á stórum svæðum eins og þessum eru í flestum tilfellum vel þekkt á meðal landsmanna, merkt inn á kort og mikið notuð í daglegu tali. Örnefni er hinsvegar að finna mun víðar og á sumum jörðum á landinu hefur hver hóll og steinn sitt nafn, það eru færri sem þekkja þau nöfn og yfirleitt ekki aðrir en ábúendur. Þessi örnefni eru því í meiri hættu á að glatast og áhugavert að skoða hversu vel þau eru í raun þekkt. Þetta var kveikjan að þessu verkefni, en markmiðið er tvíþætt. Annarsvegar var könnuð þekking ábúenda á örnefnum á eigin landareign og kannað hvort þekkingarmunur væri hjá sambúðarfólki þar sem annar aðilinn er aðfluttur en hinn alinn upp á jörðinni. Hinsvegar var kannað hvort örnefni séu enn að verða til og hver sé helsta ógn örnefna. Könnunin var framkvæmd í Hvítársíðu í Borgarfirði. Hér verður byrjað á að kynna hvað örnefni eru, hvaða hlutverki þau gegna og hversvegna það sé mikilvægt að þau glatist ekki auk þess sem könnunarstaðurinn, Hvítársíða, verður kynnt lítillega. Rannsókn af þessu tagi hefur ekki verið gerð áður að séð verður. Flest þau verkefni og rannsóknir sem gerð hafa verið um örnefni fjalla að mestu um staðfræði örnefna, kortlagningu og staðsetningu. Þeir sem ólust upp í hinu gamla sveitasamfélagi eru að falla frá og yngri fólk að taka við búunum. Þeir sem eru að taka við landinu hafa fleiri tæknimöguleika til að nýta við dagleg störf og eru því minna á yfirferð um eigið land. Því er áhugavert að sjá hversu vel þessi gamla arfleidd sem örnefni eru hefur geymst og eru notuð í dag.

1.1. Örnefni

Örnefni eru einkenni staða og oft notuð sem margskonar kennileiti. Frá upphafi hafa menn gefið landinu, bústöðum sínum og kennileitum nöfn. Örnefni eru ekki sér íslensk, heldur má finna þau í ýmsum myndum um allan heim. Örnefni eru nöfn á löndum, svæðum, bústöðum, mannvirkjum, fjöllum, dölum, vatnsföllum, steinum, klettum og svo mætti lengi telja en þau verða til smátt og smátt eftir þörfum (Kristján Eldjárn, 1945). Þeir sem bjuggu til örnefnin í upphafi voru ekki að því til að vera fyndnir eða sniðugir, heldur höfðu örnefnin mjög mikilvægt notagildi. Svo sem staðsetning, leiðarlýsing, hætta, eyktarmörk, landamörk o.s.frv. Stundum hafa þó að sjálfsögðu verið sérstök tilefni til nafngiftarinnar en þörfin á örnefnum vóg þó yfirleitt þyngra (Ari Gíslason, 1956). Áður fyrr gegndu örnefni mikilvægu hlutverki og urðu því til vegna þarfa mannsins fyrir að gefa landinu og kennileitum nöfn svo auðveldara væri að rata, festa sér staðina í minni og vísa til þeirra í daglegum störfum. Því er ekki óalgengt að örnefni séu dregin af einkennum náttúrunnar sjálfrar (Kristján Eldjárn, 1974), algengast er að örnefni á Íslandi endi á jarðfræðilegum eða náttúrufræðilegum lýsingum eins og land, fjörður, jökull, á o.fl. (Arnín Óladóttir, Hrönn Magnúsardóttir & Magnús Rafnsson, 2011). Dæmi um þetta eru Ísland, Reykjavík, Borgarfjörður, Hvítá og Síðufjall svo nokkur séu nefnd.

Örnefni á Íslandi hafa orðið til frá landnámi og þau geta verið góður vitnisburður um þjóðina og lífið í landinu (Kristján Eldjárn, 1974). Örnefni eru tilraun til að orða sýn á landið, leið til landlýsingar, aðferð til að fanga þau hughrif sem landið vekur o.s.frv. (Taylor, I., 1907). Þau geta veitt okkur sagnfræðilegar upplýsingar sem og upplýsingar fyrir aðrar fræðigreinar, eins og um tungumálið okkar (Olsen, M., 1973). Stundum er þó erfitt að gera sér grein fyrir aldri þeirra, því örnefni eru alltaf að verða til, tapast, breytast og færast á milli staða. Hér á Íslandi höfum við ekki gamlar byggingar og því eru örnefni í mörgum tilfellum besta heimildin sem við höfum um lífið í landinu (Kristján Eldjárn, 1974). Þau geta bent til fornra leiða og annara samgangna (Svavar Sigmundsson, 2007) auk þess að veita upplýsingar um búpening og búsumstang margskonar (Kristján Eldjárn 1974). Einnig geta þau sagt sögu um nýtingu hlunninda, trúarlíf og slysfarir, lýst náttúru, gróðri eða dýralífi, því oft endurspegla örnefni huga þeirra sem höfðu staðinn oftast fyrir augum (Jónína Hafsteinsdóttir, 2003).

Í Landnámabók er sagt frá því þegar Hrafna-Flóki gaf Íslandi nafn. Hann hafði komið til lands í Vatnsfirði á Barðaströnd. Þegar hann kom var sumar og svo mikið af fiski í firðinum að

Flóki og menn hans gleymdu að heyja fyrir skepnur sínar. Það leiddi að sjálfsögðu aðeins til þess að um veturinn drápu allar skepnurnar. Þá hafi Flóki gengið upp á fjall og séð ofan í annan fjörð sem var fullur af hafís. Eftir þetta sigldu Hrafna-Flóki og menn hans aftur til Noregs og lét Flóki illa af landinu og nefndi það Ísland (Ari Þorgilsson, 1986). Í Laxdælu má lesa um nafngift Auðar Djúpúðgu en þar segir frá því að hún hafi numið staðar til að snæða dagverð sinn og síðar heitir sá staður Dögurðarnes (Bragi Halldórsson, Jón Torfason, Sverrir Tómasson og Örnólfur Thorsson, 1986). Þannig geta verið til sögur um tilkomu hvers og eins örnefnis og það getur verið skemmtilegt að skoða þær auk þess sem heimildagildi getur aukist til muna ef sagan er þekkt. Það er því mikilvægt að varðveita sögur þær sem verða tilefni til nafngiftar í dag.

Örnefni hafa gengið í arf kynslóð fram af kynslóð og varðveist þannig í gegnum aldirnar. Örnefni eru alltaf að breytast, verða til, glatast og færast á milli staða auk þess sem hver kynslóð bætir einhverju við á hverjum stað. Fá örnefni hafa verið þau sömu frá landnámi en þau eru þó til og eru mikilvægar minjar fyrir sögu okkar Íslendinga. Því verður aldur örnefnis að vera eins og rauður þráður í gegnum allar örnefnarannsóknir ef við viljum geta lært sem mest af tilteknu örnefni (Olsen, M., 1973). Gömul örnefni geta gert staði, atburði og jafnvel fólk frá fyrri tíð á vissan hátt sýnilegt fyrir nútíma manninum (Rúna K. Teetzner, 2006). Í örnefnum geta komið fram orð og málfar sem væri löngu horfið úr málinu ef ekki væri fyrir þá varðveislun sem örnefnin hafa veitt. Þetta gerir það að verkum að örnefni geta verið ómetanleg menningarverðmæti fyrir þjóðina.

Um örnefnagift eru þó vissar reglur en eiga þá helst við nafngiftir bæja. Til dæmis má ekki nefna stað eftir for mönnum nema vitað sé að einhver slíkur hafi búið á staðnum. Einnig má ekki nefna staðinn eftir náttúru fyrirbrigði sem ekki eru til staðar á jörðinni (Þórhallur Vilmundarson, 1980). Þannig mætti Háafell sennilega ekki hafa það nafn ef ekki væri fjall á staðnum né Gilsbakki ef gil væri þar hvergi nærri.

Til þess að örnefnin geti sagt okkur þá sögu sem við óskum eftir verða þau að vera tiltæk til lestrar og íhugunar, ekki bara nöfnin heldur staðsetning þeirra og lýsing á staðháttum í umhverfi örnefnisins. Örnefnin verða til hjá fólkinu sem lifir og starfar með landinu og notar örnefni í sínu daglega lífi. Örnefnasafnarar þurfa því að sækja örnefnin til fólksins svo hægt sé að bjarga þeim frá glötun. Hingað til hafa örnefni að mestu varðveist mann fram af manni. Búskaparhættir nútímans eru gjörólíkir því sem áður var og því verður að hafa hraðar hendur við að bjarga því sem bjargað verður áður en örnefni falla í gleysku því fólk er sem man og

þekkir örnefnin eldist og æ færri verða til frásagnar. Menn eru misglöggir á staðhætti og misjafnlega minnugir auk þess sem áhugamálin eru ólík. Sumir hafa nánast engan áhuga á örnefnum og leggja þau því ekki á minnið á meðan aðrir hafa mikinn áhuga og vilja þekkja örnefnin og sögu þeirra (Jónína Hafsteinsdóttir, 2003). Örnefnum hefur verið safnað saman í örnefnaskrár og þar eru þau talin upp og staðsetningu þeirra lýst af staðkunnugum. Þeir sem verið hafa heimildamenn við skráningu örnefnanna eru flestir komnir á efri ár eða látnir. Því er þannig farið með staðfræðiþekkingu á örnefnum að hún getur verið vandskilin fyrir utanaðkomandi. Vitneskjan um rétta staðsetningu örnefnis landfræðilega séð getur því verið í hættu og erfitt að átta sig á nema staðkunnugur geti bent á nákvæma staðsetningu.

Áhugi manna á örnefnum er eins og gefur að skilja misjafn, eins og á öðrum sviðum. Sumir einstaklingar helga sig áhugamáli sínu og það gerði Ari Gíslason. Hann var kennari að aðalstarfi en vann einnig að ritstörfum sem voru einna helst á sagnfræðilegum nótum. Ari fór að vinna að örnefnasöfnun um 1940 og vann að því í um 25 ár (Björn Jónsson, 1987). Ari stóð að örnefnasöfnun í Hvítársíðu í kring um 1945 og vel var að henni staðið. Félag aldraðra í Borgarfjarðardölum lét svo yfirfara allar örnefnaskrárnar á árunum 1995 – 2004 en þá vann annar áhugamaður að verkinu, Magnús Sigurðsson á Gilsbakka í Hvítársíðu (Hallgrímur J. Ámundason, tölvupóstur, 2013). Nú er þó svo komið, eins og Björn Jónsson (1987) talar um að sé algengt, að langflestir heimildamenn Ara eru látnir. Það sýnir sig í þeirri könnun sem gerð var í tengslum við þetta verkefni og kynnt verður hér að aftan að skráningu örnefna þarf að yfirfara og bæta reglulega. Alltaf eru einhver örnefni að bætast við auk þess sem landslag og staðhættir breytast og þannig getur sú staðsetning örnefna sem skráð er í örnefnaskrá úrelst með tímanum. Það lýsir sér einna helst með því að örnefni hafa færst úr stað eða upphafleg staðsetning örnefna er ekki sjáanleg lengur í landslaginu. Dæmi um það geta verið örnefni eins og Bolli sem er einskonar skál í hlíð einhversstaðar en landslagið í hlíðinni hefur breyst þannig að þessi skál er horfinn og þar með einkenni örnefnisins.

Örnefni geta verið fjöldamörg á litlum og lítt þekktum stöðum þar sem einungis ábúendur viðkomandi jarðar þekkja til staðhátta og örnefna. Hættara er við að þessi örnefni glatist með tímanum en þau sem eru betur þekkt, jafnvel á landsvísu, líkt og Ísland eða Reykjavík. Lítt þekkt örnefni geta glatast með tímanum, sérstaklega þegar ábúendaskipti verða á jörðum. Með söfnun og varðveislu örnefna er reynt að koma í veg fyrir að þau glatist. Það er mikilvægt að gera sér grein fyrir því að á bakvið hvert örnefni getur verið saga sem leitt væri að glataðist. Örnefnafjöldi jarða er mjög misjafn, fer eftir stærð, landslagi, áhuga landeiganda á örnefnum,

gömlum síðum, hversu oft ábúendaskipti hafa orðið og fleira mætti telja. Í Dala- og Mýrasýslum eru að meðaltali um 77 örnefni á hverri jörð og í Borgarfjarðarsýslu aðeins færri. Af þessu svæði hefur þó Húsafell í Borgarfjarðarsýslu vinninginn sem örnefnaríkasta jörðin með um 460 örnefni. Húsafell er stór jörð með fjölbreyttu landslagi og sama ættin, sem hefur haft áhuga á þjóðlegum hlutum, hefur búið þar lengi eða allt frá dögum séra Snorra á 18. öld (Ari Gíslason, 1956). Sem dæmi um örnefni sem varðveist hafa í nokkrar kynslóðir má nefna að þar eru tóftarbrot sem varla sjást í dag en ganga samt enn undir nafninu Geitakofar, því þarna stóðu geitakofar fyrrnefnds séra Snorra. Sama má segja um mýri þar í hlíðinni sem alltaf gengur undir nafninu Felliskógsmýri þó svo þar hafi ekki sést hrísla síðan í lok 18. aldar. Húsafell er mjög víðfeðmt land en að þar hafi búið sama ættin svona lengi eykur líkur á að örnefnaþekking viðhaldist. Örnefnin eiga flest sína sögu, en þær eru margar hverjar glataðar (Kristleifur Þorsteinsson, 1946).

2. Efni og aðferðir

Hvítá í Borgarfirði er 117 km langt vatnsfall, það stærsta sem rennur til sjávar á Vesturlandi (Þorsteinn Jósefsson & Steindór Steindórsson, 1981). Hún á upptök sín í Flosaskarði, á milli Eiríksjökuls og Langjökuls (Þorsteinn Jósefsson & Steindór Steindórsson, 1984) og rennur til ósa í Borgarfjörð. Hvítá var illfær áður en hún var brúuð og þótti svo mikill farartálmi að eðlilegt þótti að hún skipti hreppum, sýslum og jafnvel landshlutum. Frá upptökum og fyrstu tvo þriðju leiðar sinnar liggur Hvítá eftir grunnum dal. Norðanmegin árinna í dal þessum er Hvítársíða, sem áður var Hvítársíðuhreppur. Á 1. mynd sést Hvítársíða frá neðsta bæ, Síðumúlaveggjum, fram sveit með Eiríksjökul í bakgrunni. Hvítársíðuhreppur var efsti og austasti hreppur Mýrasýslu (Þorsteinn Jósefsson & Steindór Steindórsson, 1981) en árið 2006 sameinaðist hreppurinn Borgarbyggð (Borgarbyggð, á.á.). Þar liggja bæirnir í einfaldri röð og um 37 km eru frá fremsta bænum að þeim neðsta (Jakob Jónsson, Jón G. Guðbjörnsson & Þorsteinn Guðmundsson, 1993).



1. mynd. Séð inn Hvítársíðu frá Síðumúlaveggjum fram til jökla. Ljósmynd © Mats Wibe Lund.

Eins og áður segir liggur Hvítársíða norðan megin Hvítár í grunnum dal, dalur þessi markast af hálsi norðanmegin sem heitir Síðufjall. Landflæmi Hvítársíðu er töluvert stórt, Hálsasveit og Reykholtisdalur eiga lönd fyrir sunnan Hvítá, Stafholtstungur eiga land vestan við Hvítársíðu og norður fyrir austur að Selhaga sem er til móts við Þorgautsstaði handan Síðufjalls. Þá taka við lönd Síðumúla, Sámstaða og Gilsbakka, en þeir bæjir eiga lönd fyrir norðan Síðufjall og sunnan Kjarará. Landið norðan Kjarará er í eigu Upprekstrarfélags Hvítársíðu. Austur af afréttinum tekur Arnarvatnsheiði við en hún er nú að mestu í eigu Upprekstrarfélags Hálsasveitar og Reykholtisdals. Vestan við afréttarlandið á Þverárhlið land og Þverhliðingaafréttur er að hluta fyrir norðan Hvítársíðingaafrétt, svo á Húnaþing vestra land, Húnavatnshreppur lokar svo hringnum að Langjökli. Að baki jöklanna á svo Bláskógabyggð lönd.

Húsafell í Hálsasveit tilheyrði Hvítársíðu fram til ársins 1852. Eftir að Húsafell var fært í Hálsasveit voru lögbýli í Hvítársíðu 16. Þau eru sem hér segir, talin neðanfrá:

Síðumúlaveggir, Síðumúli, Fróðastaðir, Þorgautsstaðir, Háafell, Sámsstaðir, Haukagil, Hvammur, Kirkjuból, Bjarnastaðir, Gilsbakki, Kolsstaðir, Hallkelsstaðir, Þorvaldsstaðir, Fljótstunga og Kalmanstunga. Árið 1930 var Kalmanstunga skipt í tvö lögbýli, Kalmanstunga I og II (Jakob Jónsson o.fl., 1993; Þorsteinn Jósefsson & Steindór Steindórsson, 1981) og árið 1996 var Þorgautsstöðum líka skipt í tvö lögbýli Þorgautsstaði og Þorgautsstaði II (Þuríður Ketilsdóttir, munnleg heimild, 2013). Í dag eru því 18 lögbýli í Hvítársíðu. Þrjú þessara býla eru nú eingöngu notuð til sumar- og helgar dvalar, þ.e. Haukagil, Kolsstaðir og Hallkelsstaðir. Á öðrum er búið allan ársins hring í dag, árið 2013, en aðeins 8 þeirra falla undir þær kröfur sem gerðar eru fyrir þetta verkefni, þ.e. að á bæjunum sé sambýlisfólk þar sem annar aðilinn er aðfluttur en hinn uppalinn á bænum. Haft var samband við bændur á þeim bæjum og könnunin var framkvæmd með heimsóknnum til allra viðmælenda. Þegar búið var að koma sér vel fyrir við kaffiborðið voru viðmælendur spurðir.

Könnunin var tvíþætt. Annarsvegar voru nefnd 25 örnefni sem valin voru af handahófi úr örnefnaskrá viðkomandi jarðar. Viðmælendur þurftu að svara hvor fyrir sig hvort þeir könnuðust við örnefnið og hvar það væri staðsett. Í seinnihluta könnunarinnar voru fimm spurningar sem pörin svöruðu í sameiningu. Spurningarnar voru þessar:

1. Hvers vegna teljið þið að það hafi verið svona lítill/mikill munur á þekkingu ykkar á örnefnunum?
2. Í hvaða tilvikum notist þið við örnefni?
3. Munið þið eftir einhverjum örnefnum sem ekki hafa ratað í örnefnaskrá, einhver sem þið hafið jafnvel búið til og fest hafa í sessi?
4. Kunnið þið einhverja sögu um tilkomu örnefnis?
5. Hverjar teljið þið vera helstu ástæður þess að örnefni hafa glatast, breyst eða tekið á sig nýja mynd?

Það sem til þurfti við framkvæmd könnunarinnar var: Spurningablað, eins og sést á 18. mynd í viðauka, þar sem skráð höfðu verið niður handahófsvalin örnefni, valin með hjálp tölfraeðiforritsins Microsoft Office Excel auk spurninganna fimm, blýant, örnefnaskrá viðkomandi jarðar og upptökutæki til að hljóðrita seinni hluta viðtalsins. Tölfraeðiniðurstöður og myndrit voru einnig unnin í Microsoft Office Excel.

3. Niðurstöður

3.1. Síðumúlaveggir

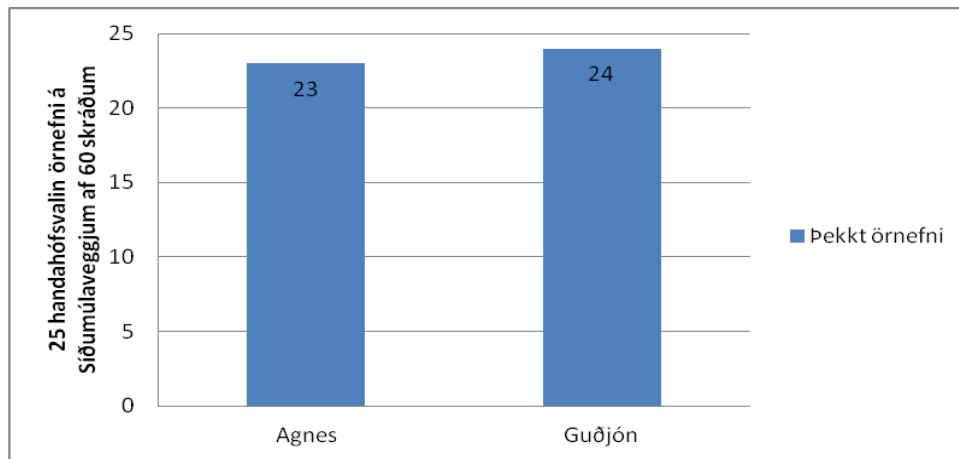
Síðumúlaveggir er neðsta jörðin í Hvítársíðu. Land jarðarinnar, sem sést að hluta á 2. mynd, er 363 ha og liggur á enda Síðufjalls, á lágum klapparhálsi. Land Síðumúlaveggja liggur að Hvítá til móts við Hurðarbak og Brekkukot í Reykholtssdal og að Brúarreykjum, Lundum og Gunnlaugsstöðum í Stafholtstungum í vestri en Síðumúla í austri (Jakob Jónsson o.fl., 1993). Búskapur á Síðumúlaveggjum í dag er blandaður með bæði kýr og sauðfé. Núverandi



2. mynd. Síðumúlaveggir.

Ljósmynd © Mats Wibe Lund.

bændur á Síðumúlaveggjum eru Agnes Guðmundsdóttir f. 1961, þar uppalin og Guðjón Kjartansson f. 1961 uppalin á Stöðvarfirði. Þau hófu búskap á Síðumúlaveggjum árið 1983 (Agnes Guðmundsdóttir, munnleg heimild 2013; Guðjón Kjartansson, munnleg heimild 2013) en ættarábúð hefur verið á bænum frá 1848 (Jakob Jónsson o.fl., 1993). Skráð örnefni á Síðumúlaveggjum eru 60. Af þeim voru valin 25 handahófskennt. Örnefnin sem voru valin voru þessi: Grensbrekkur, Byrgissneið, Hvítá, Kinn, Þrívörður, Bæjarsund, Grafarsund, Gildruholtssund, Lundalandbrotsbotnar, Stekkjarsund, Reiðholt, Kelduhnaus, Lækjarskarð, Merkjagróf, Gamlistekkur, Mosaskarð, Veggjaklettur, Svuntuhóll, Merkjagrófarbotn, Kletthús, Snoppa, Bugeyri, Langimelur, Torfmelur og Löngumýrarkelda (Örnefnaskrá Síðumúlaveggja, 1995). Niðurstöðurnar eins og sjá má á 3. mynd voru þær að Agnes sem er uppalin á bænum þekkti 23 af þessum 25 örnefnum eða 92% en Guðjón þekkti öll nema eitt sem gera 96%. Þau þekktu hvorugt örnefnið Mosaskarð og Agnes kannaðist ekki heldur við örnefnið Grafarsund. Aðspurð um hvernig skýra megi það hvað þau þekkja mörg örnefni og hvers vegna það sé munur á þekkingu þeirra hjóna á örnefnunum segja þau áhugann ráða mestu þarna um. Guðjón hefur mjög mikinn áhuga á örnefnum og hefur mikið lesið örnefnaskrá Síðumúlaveggja. Þau telja að hvað þekkingu Agnesar varðar þá skipti keppnisskapið mestu máli. Hún reyni að keppast við að vita ekki minna en Guðjón, því henni finnst að þar sem hún sé þarna uppalin eigi hún ekki að vita minna.



3. mynd. Þekkingarmunur hjónanna á Síðumúlaveggjum á örnefnum á þeirra jörð.

Þegar farið var að fjalla um örnefnanotkun á Síðumúlaveggjum var byrjað á að skoða í hvaða tilvikum notast væri við örnefni þar. Þau segjast nota örnefni þegar þau labba um landið og það fyrsta sem kom upp hjá þeim hjónum Agnesi og Guðjóni var refaveiðarnar hans Guðjóns. Hann segir frá hvar hann hafi séð tófu eða skotið tófu og þar fram eftir götunum. Þau bæta svo við að í raun notist þau við örnefni í annars konar veiðum líka, svo sem rjúpnaveiðum. Einnig segjast þau notast við örnefni í smalamenskum, en það hafi þó minnkað og því séu örnefni einna helst notuð í tengslum við heyskap í dag. Í heyskap noti þau mikið nöfn á túnnum, sem dæmi nefnir Guðjón „það þarf að snúa á Snoppunni“ og „heyið fýkur ofan í Veggjagróf í rokinu“. Þau nefna að túnnöfnin sem eru þau örnefni sem þau noti hvað mest, séu ekki skráð í örnefnaskrána, enda séu það nýrri nöfn og áður en landið hafi verið ræktað upp, hafi oft verið önnur nöfn á þeim stöðum sem ekki séu notuð mikið í dag. Enda flest búin að missa mark sitt því einkennin sjáist ekki lengur. Þannig séu örnefni alltaf að taka á sig nýja mynd, breytast eða jafnvel hverfa. Mannvirki og breytingar af mannavöldum hafi mikil áhrif á hvort örnefni tynist eða breytist. Sem dæmi segi þau alltaf Vestastastykki en ekki Langimelur þó það sé gamla heitið á staðnum. Þannig hafi Guðjón líka hlaðið sér ný byrgi til að nota á refaveiðum og þar hafi myndast ný uppspretta fyrir örnefni þó nöfn á þeim byrgjum séu hvergi til skráð. „Í framtíðinni verður fólk að velta því fyrir sér hversu gamalt þetta byrgi sé“ bæta þau við. Annað dæmi um hvernig staða sé minnst telja þau vera ef eitthvað minnisstætt gerist á tilteknum stað. Sagan af því þegar hrossið festist á milli steina og drapst er þeim minnisstæð og þó þau hafi ekki gefið þeim stað neitt nafn. Sagan er á þessa leið:

Þarna eru tveir risastórir steinar saman sem hrossin eru að klóra sér á. Það er örlítið bil á milli þeirra sem er víðara að ofan en neðan og merin hafði verið að klóra, lendir þarna og festist. Í staðinn fyrir að lyfta hausnum upp, þá hálsbrýtur hún sig og liggur þarna steindauð eins og í gapastokk. Ég [Guðjón] fór á traktorinum og komst ekki með hann að skarðinu til að lyfta hausnum upp og var ekki með sög til að saga hausinn af henni, þannig ég setti bara í lága drifið maður. Fanney [yngsta dóttir þeirra hjóna] sat á brettinu, ég var bara barnapía. Svo setti ég í bakk, hnýtti í dýrið, set í lága drifið og svo dóla ég þarna og það strekkist á hrossinu, þetta ætlaði aldrei að taka enda. Alltí einu kemur þessi svaka slinkur og hrossið smellur framan á traktorinn. Fanney hendist til á brettinu og segir svo „heyrðu pabbi, eyrun urðu eftir“. Þá sást bara sárið á hálsinum og eyrun stóðu uppúr (Guðjón Kjartansson, munnleg heimild, 2013).

Þessi staður telja þau nokkuð víst að muni heita eitthvað í framtíðinni. Þegar þau halda áfram að velta fyrir sér hvers vegna örnefni breytist nefna þau dæmi um að risa stórt bjarg hafi fallið úr klettunum á gamla leið milli bæja og þannig skemmt leiðina. Þau segja að Kelduhnaus sé til dæmis að hverfa og því sé frekar óheppilegt að kenna örnefni við torfhnaus, torfhleðslur og keldur því þær séu hverfular. Bugeyrin í ánni sé alltaf að breytast vegna framburðar árinna og vindur hlaði upp og breyti landslaginu (Agnes Guðmundsdóttir, munnleg heimild, 2013; Guðjón Kjartansson, munnleg heimild, 2013).

3.2. Fróðastaðir

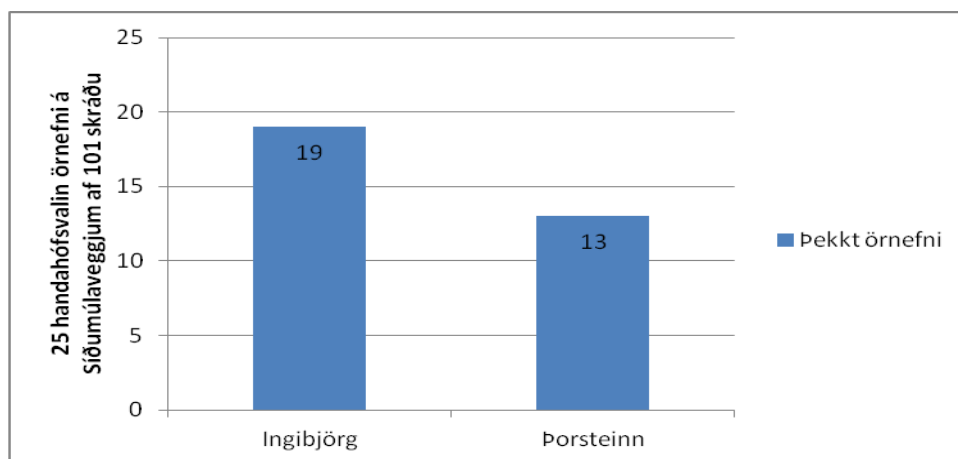
Land Fróðastaða, sem má sjá að hluta á 4. mynd, er um 430 ha. Fróðastaðir eru þriðji neðsti bærinn í Síðunni og við ytri landamerkin er fjallið farið að lækka. Fróðastaðir eiga land að Síðumúla í vestri, Sleggjulæk og Ásbjarnarstöðum, uppi á há fjallinu, í norðri, Þorgautstöðum í austri. Handan Hvítár eiga Skáney og Hurðarbak í Reykholtaldal lönd til móts við Fróðastaði (Jakob Jónsson o.fl., 1993). Á Fróðastöðum er í dag búið með sauðfé og hross. Núverandi bændur þar eru Ingibjörg Daníelsdóttir f. 1954, hér uppalin og Þorsteinn Guðmundsson f. 1960 uppalin í Húsafelli í Hálsasveit, sem flutti að Fróðastöðum árið 1988 (Ingibjörg Daníelsdóttir, munnleg heimild, 2013; Þorsteinn Guðmundsson, munnleg heimild, 2013). Ætt Ingibjargar hefur búið á Fróðastöðum frá því í byrjun 18. aldar í það minnsta. Ekki er vitað um aðra jörð í héraðinu þar sem sama ættin hefur búið svo lengi (Jakob Jónsson o.fl., 1993). Skráð örnefni á Fróðastöðum eru 101 og af þeim voru valin 25 til að kanna þekkingu



4. mynd. Fróðastaðir.

Ljósmynd © Mats Wibe Lund.

Ingibjargar og Þorsteins. Örnefni í úrtakinu voru: Fagrabrekka, Merkjalækur, Nautaflöt, Leynir, Hrútaflöt, Fróðastaðahnúkur, Stekkjareyri, Dýhóll, Jarðfall, Hestabrekkur, Brunnlág, Harðneskja, Stóraslétt, Tagllág, Merkjasteinn, Kýrbrekkur, Neðratagl, Stekkjarkelda, Börð, Klofagil (Klofagjá), Skuggabrekkur, Bollabrekka, Stórilækur, Garðtún og Hnúksbrekka (Örnefnaskrá Fróðastaða, 1997). Af þessum 25 örnefnum þekkti Ingibjörg 19 eða 76% en Þorsteinn 12 eða 52% eins og sjá má á 5. mynd. Hvorugt þeirra þekkti Fögrubrekku, Leyni, Dýhól, Harðneskju, né Garðtún. Ingibjörg þekkti ekki Bollabrekku og Þorsteinn ekki Jarðfall, Hestabrekkur, Brunnlág, Merkjastein, Börð, Klofagil né Skuggabrekkur. Aðspurð um hversvegna munur sé á þekkingu þeirra á örnefnum á Fróðastöðum sé eins og raun ber vitni, segja þau að þar skipti mestu máli að Ingibjörg sé alin upp á Fróðastöðum. Þau segja einnig að Þorsteinn vinni minna við landið og hafi minni áhuga, hann segir einnig „Áthtagafjötrarnir liggja annað, spurðu mig um örnefni í Húsafelli [en þar er hann alinn upp]“.



5. mynd. Þekkingarmunur sambýlisfólksins á Fróðastöðum á örnefnum á þeirra jörð.

Þegar farið er að fjalla um örnefnanotkun á Fróðastöðum segjast þau nota örnefni mikið þegar talað er um og sagt frá landinu í menningarlegum tilgangi, þegar þau fara í gönguferðir og berjatíslu. Einnig séu örnefnin notuð í smalamenskum og heyskap. Þau segja að túnnöfnum hafi verið bætt inn í örnefnaskrána þegar hún var yfirfarin en ný örnefni sem þau hafa búið til og fest hafa í sessi eru sem dæmi Lendin sem þau nefndu svo því hún er tengd Taglinu. En sögur sem þau þekkja af tilkomu örnefna er til dæmis af Ólafsflöt. „Óli Egils sem var hérna í sveit var að sækja kýrnar, svo kom hann ekki heim með kýrnar og þegar farið var að gá að honum gekk hann í hringi vegna þess að hann hafði kastað hnífnum sínum og týnt honum. Hnífurinn er þar enn, síðan er það Ólafsflöt“. Einnig hafi Nautaflöt fengið það nafn því hún var sléttuð fyrir kýrnar og svo var sléttuð önnur ræma sem hrútarnir voru á og þá sagði Eggert

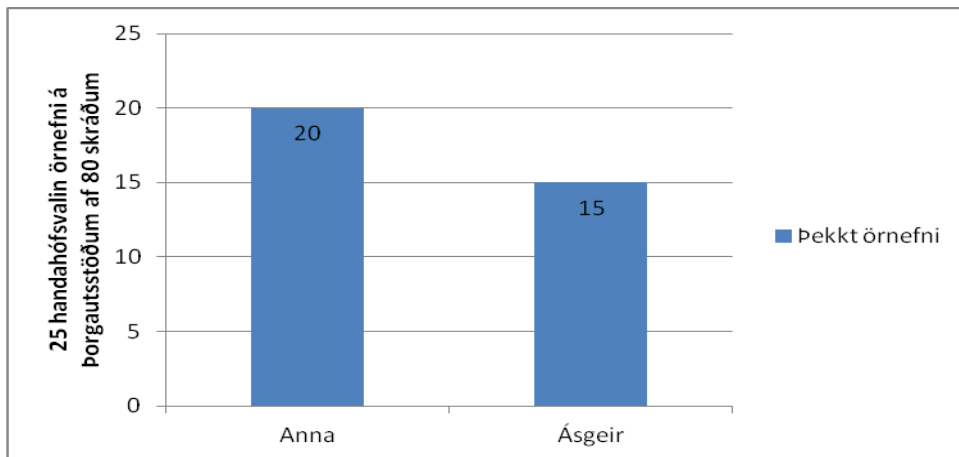
í Laugarási, nágrenni þeirra, að þetta hlyti að heita Hrítaflöt fyrst hitt væri Nautafllöt og það nafn festist strax. Þau telja örnefni vera að glatast og breytast því það sé mun minna farið um landið enda sé minni þörf á því og landið sé að breytast af mannavöldum vegna ræktunar sem dæmi (Ingibjörg Daníelsdóttir, munnleg heimild, 2013; Þorsteinn Guðmundsson, munnleg heimild, 2013).

3.3. Þorgautsstaðir

Land Þorgautsstaða, sem sést að hluta á 6. mynd, liggur að Fróðastöðum í vestri, Ásbjarnarstöðum, Selhaga, Sleggjulækjarsellandi og Síðumúlasellandi í norðri, Háafelli í austri, Skáney og Birkihlíð sunnan við Hvítá (Jakob Jónsson o.fl., 1993). Núverandi bændur á Þorgautsstöðum eru Anna Björg Ketilsdóttir f. 1964 þar uppalin og Ásgeir Ásgeirsson f. 1962 uppalin í Reykjavík. Ásgeir flutti að Þorgautsstöðum 1996 og þau búa blönduðu búi með kýr og sauðfé. Á Þorgautsstöðum II búa systir Önnu, Þuríður Ketilsdóttir f. 1966 og Árni B. Bragason f. 1959, uppalin í Kópavogi. Foreldrar systranna hófu búskap hér árið 1953 en faðir þeirra, Ketill Jómundsson, hafði verið vinnumaður á Þorgautsstöðum lengi en var uppalin í Örnólfsdal í Þverárhlíð. Móðir þeirra, Saga Helgadóttir, kom austan af Jökuldal (Þuríður Ketilsdóttir, munnleg heimild, 2013; Anna Björg Ketilsdóttir, munnleg heimild, 2013). Skráð örnefni á Þorgautsstöðum eru 80 og þau 25 örnefni sem lögð voru fyrir Önnu og Ásgeir voru: Sjömannavarða, Síðufjall, Þrívörður, Vörðuholt, Byrgisklettur, Merkjagil, Teigar, Melanes, Byrgishóll, Árbrekkur, Merkjasteinn, Hamraflói, Þorgautsstaðaeinbúi, Síkisbrekka, Stóralág, Harðivöllur, Gildruholt, Sniðbrekkur, Ártún, Vestra-giljatungugil, Krubbhóll, Ellið, Tóftarhringur, Skjöldur og Dýjabrekkur (Örnefnaskrá Þorgautsstaða, 1996). Anna þekkti 20 af þessum 25 örnefnum eða 80% en Ásgeir 15, eða 60% eins og sjá má á 7. mynd. Hvorugt þeirra þekkti Vörðuholt, Melanes, Byrgishól, Stóralág og Krubbhól. Ásgeir þekkti auk þess ekki Sjömannavörðu, Merkjagil, Hamraflóa, Gildruholt og Sniðbrekkur. Aðspurð segja þau að ástæðan fyrir þessum mun sem er á þekkingu þeirra á örnefnunum séu helst að Anna sé fædd á Þorgautsstöðum og þar uppalin og að Ásgeir segist ekki hafa snefil af áhuga á örnefnum, hann hafi áhuga á fótbolta.



6. mynd. Þorgautsstaðir.
Ljósmynd © Mats Wibe Lund.

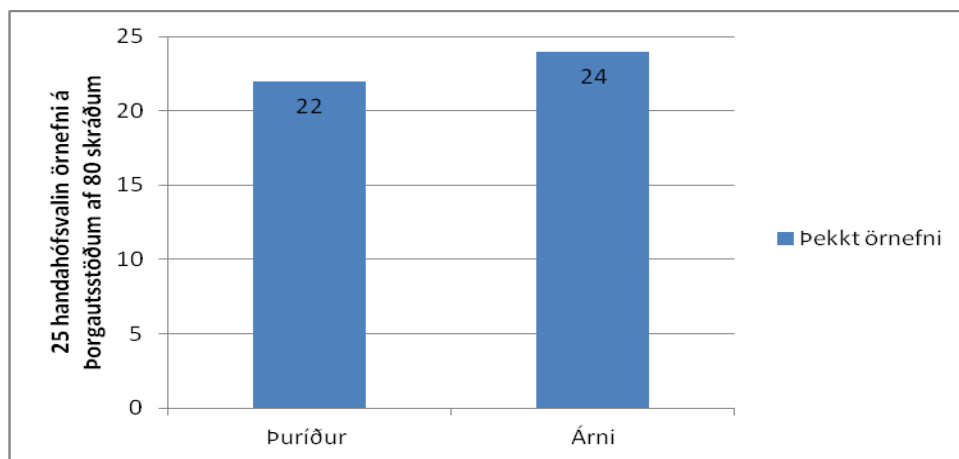


7. mynd. Þekkingarmunur hjónanna á Þorgautsstöðum á örnefnum á þeirra jörð.

Þegar farið er að fjalla um örnefnanotkun á Þorgautsstöðum segja þau örnefnin helst vera notuð tengt atvinnunni, í smalamennskum, heyskap, og þegar verið er að sækja kýrnar. Einnig nota þau örnefni í berjamó og þegar ferðast er um landið. Ný örnefni á Þorgautsstöðum sem ekki eru í örnefnaskránni eru til dæmis: Tagl, Mjóddin, Skjólbeltin, Rústirnar, Gilhagi og Gamli bærinn. Þessi örnefni eru flest komin vegna breyttra landshátta. Aðspurð um hversvegna þessi nýju örnefni hafa orðið til segir Ásgeir „því mamma kom með bústaðinn sinn“ en Gilhagi er sumarbústaður móður Ásgeirs og hann er staðsettur vestan við gilið. Þau segja að örnefni séu minna notuð því það er farið minna um landið og þannig geti örnefni glatast. Svo segja þau að nöfn hafi styst og nefna sem dæmi að Melanes sé alltaf kallað Melar í daglegu tali (Anna Björg Ketilsdóttir, munnleg heimild, 2013; Ásgeir Ásgeirsson, munnleg heimild, 2013).

3.4. Þorgautsstaðir II

Þau 25 örnefni sem lögð voru fyrir Þuríði og Árna voru: Gildruholt, Nautaflatir, Köst, Giljatungur, Þrívörður, Langabrekka, Síkisbrekka, Þorgautsstaðatjörn, Fjósálækur, Flói, Litlulind, Laugamýri, Átjánálnavöllur, Hvítá, Sniðbrekkur, Hnúksbrekka, Eystra-Melatún, Gæsastykki II, Skörð, Merkjasteinn, Rauðslág, Þórðarbrekka, Melanes, Flaga og Grásteinshlíð (Örnefnaskrá Þorgautsstaða, 1996). Þuríður þekkti 22 örnefni sem gera 88% en Árni þekkti 24 eða 96% þeirra eins og sjá má á 8. mynd. Hvorugt þeirra kannaðist við Litlulind og Þuríður þekkti hvorki Köst né Skörð. Aðspurð hversvegna þessi munur sé á þekkingu þeirra segist Þuríður ekki hafa nærri því eins mikinn áhuga á örnefnum og Árni. En þau þekki örnefnin svona vel vegna þess að þau yfirfóru örnefnaskrána ekki alls fyrir löngu.



8. mynd. Þekkingarmunur hjónanna á Þorgautsstöðum II á örnefnum á þeirra jörð.

Þegar farið er að fjalla um örnefnanotkun á Þorgautsstöðum segja þau að örnefni séu helst notuð í tengslum við sauðfé, í smalamenskum og til að staðsetja búfé. Þau nefna líka túnnöfn og segja að þau séu notuð í heyskap. Þegar þau taka þetta saman halda þau helst að örnefnin séu notuð til að staðsetja eitthvað á landinu og segja frá því, hvað svo sem það er, kindur, hestar, sláttur, jarðamörk eða hvar sást mest af berjum. Í búskapartíð Þuríðar og Árna hafa orðið til nokkur örnefni, þar nefna þau Ketilvelli, Japanaskarð og Dauðadal. Ketilvellir var síðasta túnið sem Ketill, faðir Þuríðar, ræktaði. Japanaskarð er skarð þar sem Japanar veltu bíl fyrir ekki svo löngu og síðan festist þetta nafn við staðinn. Dauðadalur er djúpur skorningur í Nesinu, ofaní skorningunum rennur smá lækur en þar er svo blautt að þar er varla fært yfir fótgangandi og alls ekki á hesti. Þarna drapst rollan Kanína og síðar dóttir hennar líka. Þar sem allt er blautt og móhella undir var ekki hægt að grafa kindurnar og því eru þarna beinagrindur sem krökkunum þeirra fannst ævintýrlegt og kölluðu staðinn síðan Dauðadal.

Árni og Þuríður telja að þar sem ættarábúð hefur ekki verið lengi á Þorgautsstöðum séu þau örnefni sem skráð eru í örnefnaskrá Þorgautsstaða ekki jafn mörg né jafn gömul eins og ætla mætti og gæti verið á mörgum öðrum bæjum. Ketill, faðir Þuríðar, kom að Þorgautsstöðum og lærði örnefnin af gömlum hjónum sem bjuggu þar og hann hafi lagt mikið uppúr því að kenna dætrum sínum örnefnin. Á undan þessum gömlu hjónum hafi í 15 ár eingöngu verið ráðsfolk á búinu og ein gömul vinnukona hafi fylgt með í kaupunum. Þetta segja þau líklega ástæðu fyrir því að einhver örnefni á Þorgautsstöðum hafi glatast, eins nefna þau að þegar land sé ræktað upp þá breytist örnefni sjálfkrafa, þannig telja þau til dæmis að örnefnið Melanes hafi horfið því þar eru núna tún sem alltaf ganga undir nafninu Melar (Árni Brynjar Bragason, munnleg heimild, 2013; Þuríður Ketilsdóttir, munnleg heimild, 2013). Þessi kenning þeirra rímar við

Það sem Ari Gíslason (1956) segir um það að ábúendaskipti geti haft mikil áhrif á hversu vel örnefni varðveitast.

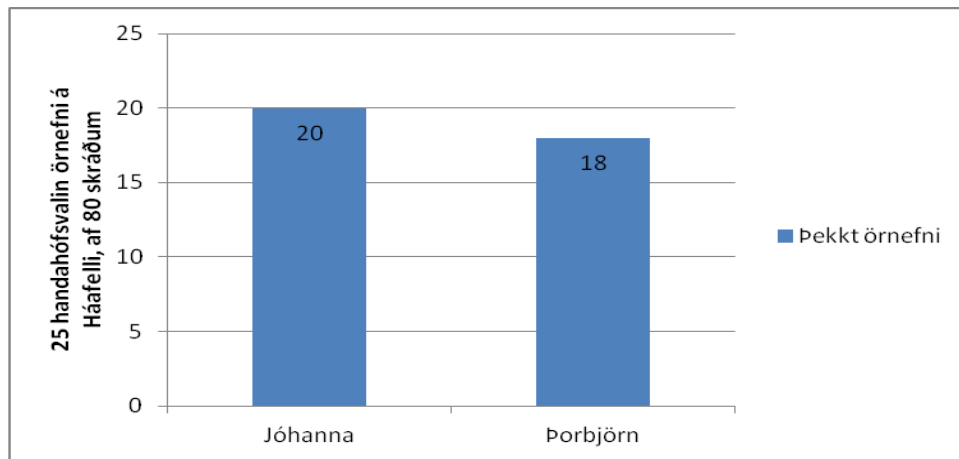
3.5. Háafell

Land Háafells, sem má að hluta sjá á 9. mynd, er um 1000 ha. Háafell á land að Þorgautsstöðum í vestri, Síðumúla á vatnaskilum í norðri, Sámsstöðum í austri og handan Hvítár eru lönd Signýjarstaða, Norður-Reykja og Reykholts (Jakob Jónsson o.fl., 1993). Búskapur á Háafelli í dag einkennist af geitum og sauðfé. Núverandi bændur á Háafelli eru Jóhanna B. Þorvaldsdóttir f. 1961 uppalin á Háafelli og Þorbjörn Oddsson f. 1957 alinn upp



9. mynd. Háafell. Ljósmynd © Mats Wibe Lund.

í Kolviðarnesi í Eyjahrepp, Snæfellsnesi. Þorbjörn kom að Háafelli 1989 (Jóhanna B. Þorvaldsdóttir, munnleg heimild, 2013; Þorbjörn Oddsson, munnleg heimild, 2013) en ætt Jóhönnu hefur búið á Háafelli frá árinu 1775 (Jakob Jónsson o.fl., 1993). Skráð örnefni á Háafelli eru 80 og þau 25 örnefni sem Jóhanna og Þorbjörn voru spurð um voru: Lambeyri, Fjából, Geirar, Eystra-Háafellsvatn, Teigsá, Spotti, Ferjusteinslágur, Hrútatunga, Húsatún, Svartiskurður, Sauðahóll, Flatavarða, Stóralág, Merkjasteinn, Dýjabrekkur, Skriðulækur, Stekkur, Bjarnavaðseyri, Riminn, Hnappmýri, Harðivöllur, Miðbolli, Kvíaból, Neðri-Fjósatunga og Lambalind (Örnefnaskrá Háafells, 1996). Jóhanna þekkti 20 örnefni eða 80% en Þorbjörn 18 eða 72% eins og sést á 10. mynd. Þau örnefni sem hvorugt þeirra þekkti voru Geirar, Flatavarða, Dýjabrekkur og Hnappmýri. Jóhanna þekkti ekki Húsatún og Neðri-Fjósatungu og Þorbjörn þekkti ekki Ferjusteinslágur, Svartaskurð og Merkjastein. Aðspurð um þekkingarmun þeirra á örnefnunum segja þau þekkingu Jóhönnu standa á gömlum merg því hún sé fædd þarna og uppalin og vann mikið við landið með föður sínum og föðurbróður á yngri árum en Þorbjörn hafi ferðast meira um landið síðastliðin 20 ár og því sé ekki mikill munur á þekkingu þeirra.



10. mynd. Þekkingarmunur hjónanna á Háafelli á örnefnum á þeirra jörð.

Við umfjöllun um örnefnanotkun á Háafelli segja þau Jóhanna og Þorbjörn að einna helst séu örnefnin notuð í heyskap og fjárragi margskonar. Einnig séu þau notuð þegar ferðast er um landareignina að einhverju tilefni og til að vísa til vegar hvort sem er í smalamenskum, berjamó, á tófuslóðum eða annað. Þau telja að túnnöfn séu þau örnefni sem mest séu notuð og þekkt, en þau örnefni eru ekki skráð í örnefnaskrána. Jóhanna nefnir einnig að fullt af örnefnum sem hún hafi alist upp við sem barn séu ekki í skránni svo sem Berjalág og Stebbabrekka. Þó svo að Stebbabrekka sé nafn sem notað hafi verið lengur en Jóhanna man þekkir hún söguna af því örnefni sem er á þá leið að Stefán Jónsson rithöfundur, sem fæddur var á Háafelli, svaf sem ungabarn í þessari brekku á meðan móðir hans sem var vinnukona á Háafelli, þvoði þvott í hvernum fyrir neðan brekkuna. Af nýjum örnefnum nefna þau Neshaga, Hvítárnes og Nestún en þau örnefni urðu öll til þegar hluta af landinu var skipt upp og sett á sölu. Neshagi og Hvítárnes eru þar sem áður hét Nes en þegar því var skipt upp í tvær spildur fékk það ný nöfn. Nestún er svo næst fyrir ofan Hvítárnes og er tún sem var ræktað upp á melnum og gekk alltaf undir nafninu Syðra-Melatún, en þegar það var selt fékk það nafnið Nestún. Þau segja að einmitt svona breytt landnýting geti breytt örnefnum og valdið því að ný verða til og önnur glatist. Þau nefna einnig að skriður verði í hlíðinni, hún skriði fram og breyti landslaginu og þannig hverfi einkenni örnefna. Auk þess breytist landslag af mannavöldum og þar koma þau aftur inn á Stebbabrekku, því hún nánast hvarf þegar borað var fyrir heitu vatni á bakkanum fyrir ofan hverinn. Við það urðu breytingar á nánasta umhverfi og þar á meðal þessari brekku (Jóhanna B. Þorvaldsdóttir, munnleg heimild, 2013; Þorbjörn Oddsson, munnleg heimild, 2013).

3.6. Sámsstaðir

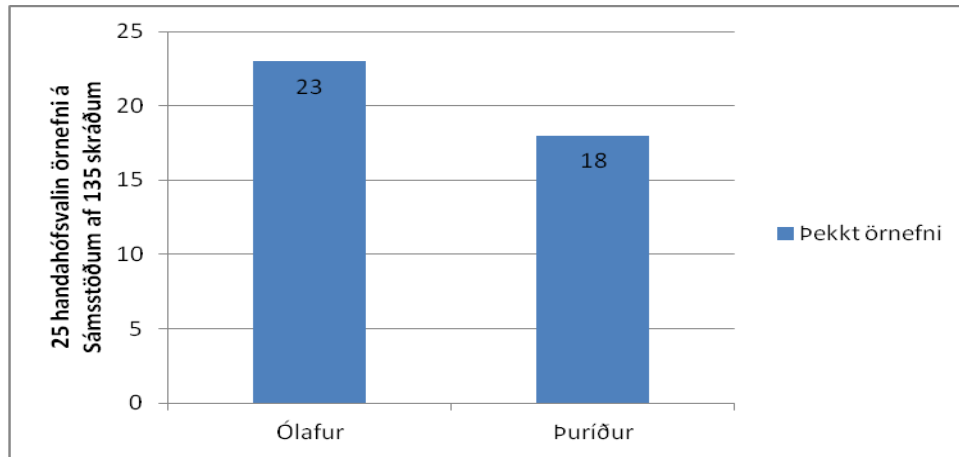
Land Sámsstaða, sem má sjá að hluta á 11. mynd, eru um 2170 ha og liggur að hluta til norðan Síðufjalls með Kjarará fyrir norðan næstu bæi. Sámsstaðajörðin liggur að Háafelli í vestri, Haukagili í austri og handan Hvítár eiga Refsstaðir og Signýjarstaðir land. Á Sámsstöðum er sauðfjárbú (Jakob Jónsson o.fl., 1993). Bændur þar eru Ólafur Guðmundsson f. 1941 uppalinn á Sámsstöðum og Þuríður Guðmundsdóttir f. 1964, uppalin í Hlöðutúni í Stafholtstungum. Þuríður flutti að Sámsstöðum



11. mynd. Sámsstaðir.

Ljósmynd © Mats Wibe Lund.

1987 (Ólafur Guðmundsson, munnleg heimild, 2013; Þuríður Guðmundsson, munnleg heimild, 2013) en ætt Ólafs hefur búið á Sámsstöðum frá 1828 (Jakob Jónsson o.fl., 1993). Á Sámsstöðum eru skráð 135 örnefni í heimalandinu, þ.e. ekki á Kjarardal. Þau 25 örnefni sem Ólafur og Þuríður voru spurð um voru: Sundið fyrir austan Goll, Enni, Skriðulækur, Brenna, Breiðibali, Nes, Hundapúfa, Teigsgil, Fálkapúfa, Guðmundarhóll (Gvendarhóll), Geirinn fyrir neðan Steininn, Bleiksbollavarða, Heimrigrund, Bolli, Brekkubær, Merkjabrekkur, Tvöfaldatún, Gollur, Selsandur, Nauthúslág, Stórabrekka, Leggur, Bæjarlækur, Flatir og Sandur (Örnefnaskrá Sámsstaða, 2002). Ólafur þekkti öll nema tvö sem gerir 92% og Þuríður þekkti 18 eða 72% eins og sést á 12. mynd. Örnefnin sem hvorugt þeirra þekkti voru Breiðibali og Geirinn fyrir neðan Steininn, Þuríður þekkti ekki heldur Brekkubæ, Merkjabrekkur, Selsand, Nauthúslág og Stórubrekku. Aðspurð um þekkingarmun þeirra á örnefnunum segja þau að þar sem Ólafur sé fæddur þar og uppalinn þekki hann fleiri og sum örnefnin séu gömul og aldrei notuð í dag.



12. mynd. Þekkingarmunur hjónanna á Sámsstöðum á örnefnum á þeirra jörð.

Þegar farið var að fjalla um örnefnanotkun á Sámsstöðum var því fyrst velt upp í hvaða tilvikum þau notist við örnefni þar á bæ. Fyrsta sem Þuríður nefnir er þegar þau fá krakkana sína til að merkja rúllurnar í heyskap þá þurfi þau að vita hvað túnin heita. „Ég hef tekið eftir því að þegar þeir fara af Bleðli yfir á Gilflöt, þá halda þeir áfram að skrifa B. Það er eins og regla frekar en undantekning“. Nöfnin á túnunum séu alltaf notuð þegar verið er að áætla áburð og hver uppskera sé, þó svo að í nýja kerfinu hjá Bændasamtökunum séu þeir með allt í númerum en engin nöfn. Þetta stuðlar ekki að því að örnefnin varðveitist. Einnig noti þau örnefni þegar ferðast er um landið í einhverjum tilgangi og oftast sé það nú smalamennskur, verið að segja hvar einhverjar kindur eru og í þeim dúr. Þau segja þó umferð um landið hafa minnkað mikið og því séu mun færri ástæður til að notast við örnefni. Einnig telja þau að breytt landnýting breyti örnefnum, þannig heiti í raun Gilmóar þar sem eru núna tún sem ævinlega gangi undir nafninu Teigsártún.

Flest öll örnefni á Sámsstöðum eru í örnefnaskrá enda var hún yfirfarin af núverandi bændum 2002 og þá hafi þau bætt inn öllum túnnöfnunum. Ólafur segist hafa gefið flestum túnunum nöfn og þar nefnir hann sem dæmi Tvöfaldatúnið sem hlaut það nafn því það var ræktað í tvennu lagi og Forsetaflöt hafi verið ræktað 1980, árið sem Vigdís var kosin forseti (Ólafur Guðmundsson, munnleg heimild, 2013; Þuríður Guðmundsson, munnleg heimild, 2013).

3.7. Bjarnastaðir

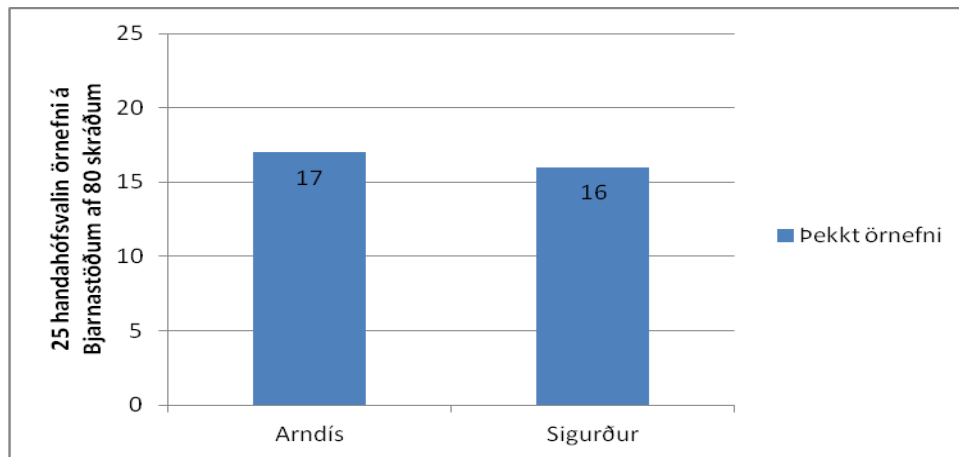
Land Bjarnastaða, sem að hluta sést á 13. mynd, er um 640 ha. Bjarnastaðir eru síðasti bærinn sem liggur í tiltölulega beinni línu við Hvítá áður en áin beygir frá fjallinu. Bæjarstæðið er utarlega í landareigninni þar sem undirlendið er hvað minnst. Landamerki Bjarnastaða liggja að Kirkjubóli í vestri, Gilsbakka í austri og handan Hvítár er Stóri-Ás. Land jarðarinnar nær uppá há Síðufjall (Jakob Jónsson o.fl., 1993). Á Bjarnastöðum hefur þó nokkuð landsvæði farið undir



13. mynd. Bjarnastaðir.

Ljósmynd © Mats Wibe Lund.

sumarbústaðabyggð og nú einkennist búskapurinn þar af sauðfé. Bændur á Bjarnastöðum eru Arndís Guðmundsdóttir f. 1968 uppalin á Bjarnastöðum og Sigurður Gunnarsson f. 1968 uppallinn í Búðardal. Sigurður flutti að Bjarnastöðum 1994 (Arndís Guðmundsdóttir, munnleg heimild, 2013; Sigurður Rúnar Gunnarsson, munnleg heimild, 2013) en ætt Arndísar hefur búið á þar frá árinu 1882 (Jakob Jónsson o.fl., 1993). Skráð örnefn í á Bjarnastöðum eru 80 og þau 25 sem Arndís og Sigurður voru spurð um voru: Tjaldstæði, Stóralág, Hali, Hlíðin, Hraunárós, Mýrablettir, Flati, Siggusel, Sellækjardrög, Þrívörður, Brunntún, Sneið, Hnappbrekkur, Holublettur, Mjólágarlækur, Syðri-Hnappvarða, Eggjatagl, Ferjukofinn, Náttmálahlíð, Flóamelur, Grafhóll, Mógrafamói, Langatún, Andrésarfen og Selbrekkur (Örnefnaskrá Bjarnastaða, 2000). Arndís þekkti 17 eða 68% og Sigurður 16 eða 64% örnefna eins og sjá má á 14. mynd. Þau örnefni sem hvorugt þeirra þekkti er Hali, Flati, Sneið, Grafhóll, Mógrafamói, Andrésarfen og Selbrekkur. Arndís þekkti ekki Hlíðina og Sigurður þekkti hvorki Sellækjardrög né Hnappbrekkur. Aðspurð segja þau þekkingu þeirra byggjast á því að hafa ferðast um landið en Arndís hafi þekkt meira því hún sé uppalin á Bjarnastöðum.



14. mynd. Þekkingarmunur hjónanna á Bjarnastöðum á örnefnum á þeirra jörð.

Þegar farið er að fjalla um örnefnanotkun á Bjarnastöðum segjast þau reyna að nota örnefni en þau séu hvað mest notuð í smalamenskum og heyskap og einnig séu þau notuð mikið í tengslum við sumarbústaðabyggðina í landinu hjá þeim. Nöfnin á sumarbústöðunum og sumarbústaðabyggðinni eru ný örnefni sem þau hafa búið til og eru ekki í örnefnaskránni. Þar má nefna Skógarbyggð, Brekkubyggð, Álfabyggð, Runnabyggð, Melabyggð og Móabyggð. Þau segja ný örnefni einnig hafa myndast við veiðistaði í ánni. Þau segja að Bragabrot heiti til dæmis eftir manni sem heitir Bragi og fann þennan stað og það var hans upphalds veiðistaður. Hvað breytingar á örnefnum varðar nefna þau að kynslóðaskipti og venjur skipti þar miklu máli. Sem dæmi um venjur nefna þau að Arndís hafi alist upp við að stór steinn í landareigninni hafi heitið Álfasteinn en samkvæmt örnefnaskrá heitir hann Klofasteinn en það nafn var aldrei notað í hennar bernsku. Auk þess telja þau minni, umgengni um landið, áhugaleysi og breytta búskaparhætti skipta miklu máli (Arndís Guðmundsdóttir, munnleg heimild, 2013; Sigurður Rúnar Gunnarsson, munnleg heimild, 2013).

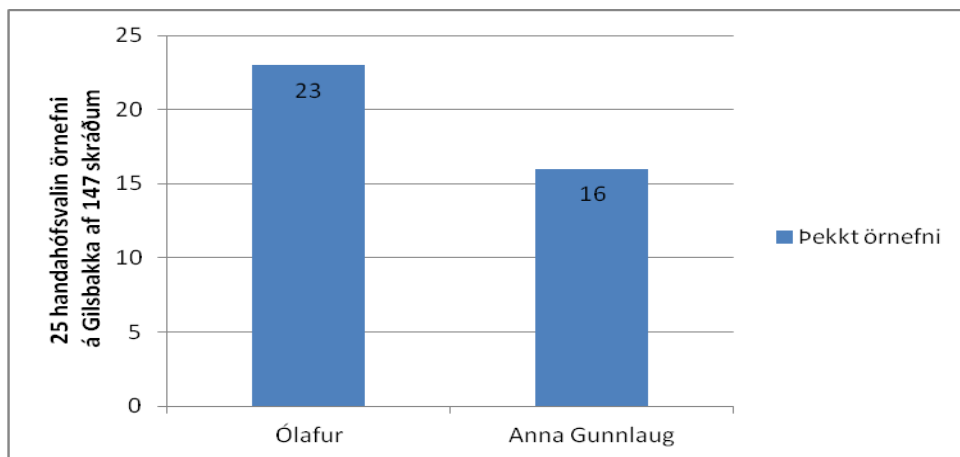
3.8. Gilsbakki

Land Gilsbakka, sem sést að hluta á 15. mynd, er um 6700 ha. Bærinn stendur hátt í hlíðinni en hraun og kjarr einkenna mestan hluta láglandisins. Gilsbakki er fyrsti bærinn í svokölluðum Hvítársíðukrók þar sem Hvítá fylgir ekki hlíðum Síðufjalls. Gilsbakkaland liggur að Bjarnastöðum, Sámsstöðum, afréttarlandi Hvítisíðunga, Þorvaldsstöðum, Hallkelsstöðum, Kolsstöðum, Fljótstungu, Kalmanstungu handan Norðlingafljóts og Húsafelli, Hraunsási og Stóra-Ási sunnan Hvítár (Jakob Jónsson o.fl., 1993). Á Gilsbakka er í dag búið með sauðfé. Núverandi bændur á Gilsbakka eru Ólafur Magnússon f. 1961 uppalin á Gilsbakka og kona hans Anna Gunnlaug Jónsdóttir f. 1963 alin upp í Borgarnesi. Hún flutti

að Gilsbakka árið 1983 (Anna Gunnlaug Jónsdóttir, munnleg heimild, 2013; Ólafur Magnússon, munnleg heimild, 2013) en ætt Ólafs hefur búið þar frá árinu 1881 (Jakob Jónsson o.fl., 1993). Á Gilsbakka eru skráð 147 örnefni á heimalandinu. Þau 25 örnefni sem Anna og Ólafur voru spurð um voru: Brautin, Sturlungareitur, Blettir, Smalabyrgi, Úthlíð, Kirkjustapi, Eggjar, Hróthlíðarrætur, Fljótsós, Skógarhraun, Barnafossbrú, Þrívörður, Kolflöt, Kúalaut, Hraunfossar, Kotbrún, Háastapflói, Útlækir, Skaptavarða, Hróthlíð, Langidráttur, Svartasund, Stóralág, Hundafoss (Hundavaðsfoss) og Stekkurinn (Örnefnaskrá Gilsbakka, á.á.). Ólafur þekkti 23 örnefni eða 92% og Anna 16 sem gera 64% eins og sjá má á 16. mynd. Þau örnefni sem hvorugt þeirra þekkti var Brautin og Langidráttur. Þau örnefni sem Anna þekkti ekki til viðbótar voru Smalabyrgi, Kirkjustapi, Kolflöt, Kotbrún, Svartasund, Stóralág og Hundafoss. Aðspurð segja þau þekkingarmuninn skýrast af því að Ólafur sé fæddur og uppalinn á Gilsbakka auk þess sem hann hefur farið meira um landið. Anna segist meira hafa verið heimavið og verið notuð í fyrirstöður við smalamennskur og þessháttar.



15. mynd. Gilsbakki.
Ljósmynd © Mats Wibe Lund.



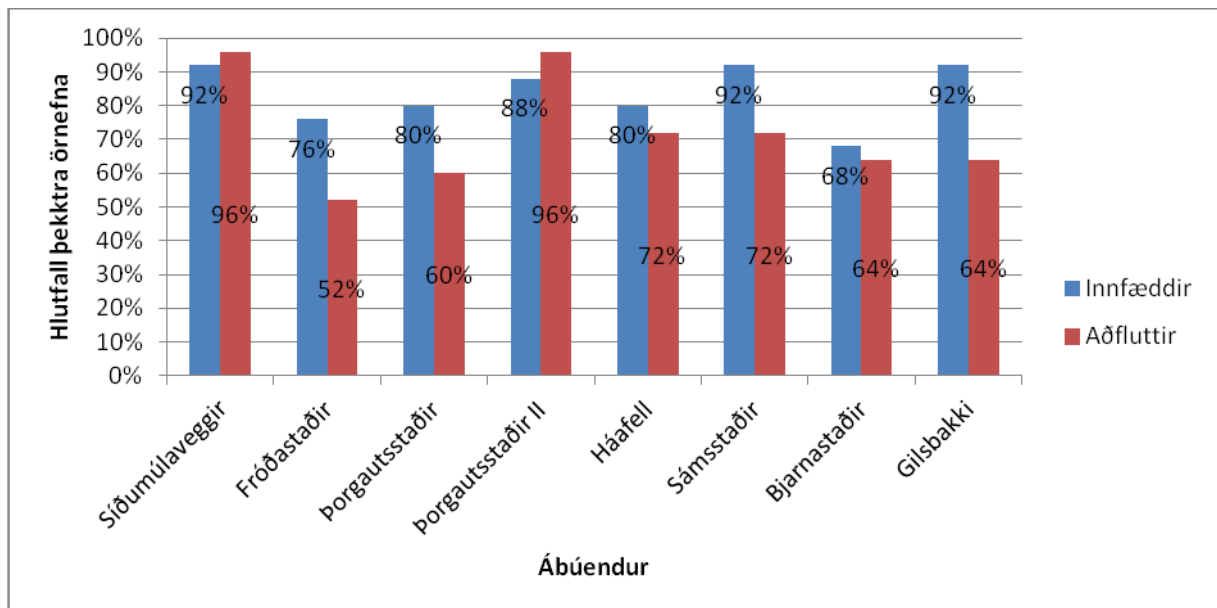
16. mynd. Þekkingarmunur hjónanna á Gilsbakka á örnefnum á þeirra jörð.

Þegar talið berst að örnefnanotkun á Gilsbakka nefna þau fyrst að þegar þurfi að gefa leiðalýsingu eða vísa á einhvern ákveðinn stað, þá oftast þegar vísa þarf á kindur. Þau þekkja sögu nokkurra örnefna. Þau segja t.d. að ný örnefni hafi mikið myndast í tengslum við

tófugreni, t.d. hafi Ólafur verið á gangi með Árna í Fljótstungu einu sinni og þeir hafi rekist á greni, það heiti síðan Árnólágreni, einnig sé til Ólagreni. Annað örnefni er Strákamói þangað sem tveir strákar sex og átta ára voru sendir til að passa hestana þegar verið var að girða og einnig sé Leynisund sund sem sést hvergi að, ef á að gá að kindum þar þarf að fara alveg að því. Þau segja að minni umferð og öðruvísi um landið breyta notkunargildi örnefna og hætt við að þau örnefni sem ekki séu notuð, glatist (Anna Gunnlaug Jónsdóttir, munnleg heimild, 2013; Ólafur Magnússon, munnleg heimild, 2013).

3.9. Samantekt niðurstaðna

Niðurstöðurnar úr fyrri hluta benda til, eins og 17. mynd sýnir, að aðeins tveir af þessum 16 aðilum þekktu yfir 95% örnefnanna og báðir eru þeir aðfluttir. Þrjú þekktu á milli 90-94% og öll eru þau innfædd. Ein þekkir á milli 85-89% og er hún innfædd, tvær voru með 80% þekkingu og báðar eru þær innfæddar. Ein þekkti á milli 75-79% og hún er innfædd og tvö voru með þekkingu á bilinu 70-74% bæði aðflutt. Ein innfædd var með 65-69% þekkingu, þrjú aðflutt með 60-64% þekkingu og einn aðfluttur var með undir 60%.



17. Þekkingarmunur sambýlisfólks í Hvítársíðu á örnefnum á landareign sinni.

Þekkingarmun milli sambýlisfólks töldu viðmælendur að mestu skýrist af tvennu. Þar sem innfæddi aðilinn vissi meira var því yfirleitt borið við að það gæfi auga leið að hann þekkti fleiri örnefni vegna lengri búsetu á staðnum uppeldisáhrifa. Hinsvegar, eins og Björn Jónsson (1987) nefnir í grein sinni um Ara Gíslason, er áhugi fólks á örnefnum mjög mis mikill. Þar

sem sá viðmælandi sem þekkti fleiri örnefni var aðfluttur var svarið tvímælalaust að hann hefði meiri áhuga.

Eins og nefnt var í upphafi geta örnefni bent til fornra leiða eða samgangna, veitt upplýsingar um búpening og búsumstang eða lýsa náttúrunni samkvæmt Svavari Sigmundssyni (2007), Kristjáni Eldjárn (1974) og Jónínu Hafsteinsdóttur (2003). Þetta helst í hendur við niðurstöður þessarar könnunar sem sýna að mest er notkun örnefna tengd þeim búskap og þeirri landnotkun sem er á hverjum bæ fyrir sig. Í flestum tilfellum er það tengt fjárragi, smalamenskum og heyskap. Einnig hestum, kúm, refum og annarri veiði og svo í almennri umferð um landið t.d. í göngutúrum, berjatínslu, leiðalýsingu eða í menningarlegum tilgangi. Tilefni til notkunar örnefna hafa því sennilega ekki breyst mikið í gegnum tíðina.

Kristján Eldjárn (1956) segir að örnefni verði til smátt og smátt og Magnus Olsen (1973) telur að aldur örnefnis verði að skoðað sem aðal atriðið þegar örnefni eru könnuð í sagnfræðilegum tilgangi. Samkvæmt þessari könnun er það rétt, því örnefni eru alltaf að verða til og á hverjum einasta bæ gátu ábúendur nefnt eitthvað nýtt örnefni sem núverandi bændur höfðu búið til þó svo að þau hafi sjálfsagt verið mjög mis gömul. Þau örnefni sem verða til í dag verða þó yfirleitt til vegna eftirminnilegs atburðar eða þarfa ábúenda fyrir að nefna ákveðna staði. Ari Gíslason (1956) segir að flest örnefni hafi orðið til í upphafi vegna þarfa mannsins fyrir örnefnin, þannig hefur ástæða fyrir tilkomu örnefna líklega ekki mikið breyst. Allir viðmælendur áttu til sögu um tilkomu örnefnis og þær voru eins misjafnar og þær voru margar. Samkvæmt þessum sögum virðast örnefnin ekki endilega verða til vegna þarfa ábúenda fyrir að nefna þennan stað, sem í sumum tilfellum hafði annað nafn fyrir. Örnefnin virðast koma fram í dag vegna minnisverðra atburða til jafns við þarfir.

Um glötun örnefna eða breytingu þeirra voru margvísleg svör. Af mannavöldum kom þó nánast alltaf upp, með ræktun, grjóthruni, hverfulu landslagi, nýju fólki, breyttri notkun lands og búskaparháttum, minni umferð um landið, kynslóðaskiptum, breyttum venjum, minni áhuga, minni þörf fyrir örnefni og það að skráning í gagnagrunnum svo sem www.jord.is sé öll í númerum telja þau að hafi áhrif.

4. Umræður

Athyglisvert er að á Síðumúlaveggjum þekkir Guðjón, sá aðflutti, meira af örnefnum en Agnes. Þar er einnig mjög lítil munur á þekkingu hjónanna en aðeins var eitt örnefni sem Guðjón þekkti umfram Agnesi. Svipaða sögu er að segja á Þorgautsstöðum II en þar þekkir Árnei, sá aðflutti, öll nema eitt örnefnanna og Þuríður aðeins tveimur færri. Á báðum bæjunum er ástæðan talin vera að áhugi þeirra aðfluttu sé mjög mikill og mun meiri en þeirra innfæddu. Á Þorgautsstöðum II segjast ábúendur hafa lært mikið af yfirferð örnefnaskrána þegar hún fór fram á vegum Félags eldri borgara. Á Síðumúlaveggjum segja þau að Agnes hafi lært mikið á því hvað Guðjón hefur mikinn áhuga á örnefnum. Það er líklegt að ef annar aðilinn hefur mikinn áhuga á örnefnum og leggur sig fram við að læra þau og notar í daglegu tali auki það þekkingu hins til muna, þó það sé óafvitandi. Þetta á líklega við í fleiri tilfellum, því í helmingi tilfella munar ekki miklu á þekkingu milli hjóna á örnefnum á eigin landareign. Ekki virðist vera tenging á milli bæja hvað varðar þau örnefni sem ábúendur þekktu ekki. Þau örnefni virðast dreifast um landareignirnar í engu fínanlegu samhengi en þegar spurt var um nöfn á tünnum voru þau þekkt í öllum tilfellum.

Í helmingi tilfella munar þó 20% eða meira á þekkingu hjónanna, athyglisvert er að í þeim hópi eru báðir þeir bæir þar sem konan er aðflutt, Sámstaðir og Gilsbakki. Það er spurning hvort kyn hins aðflutta geti valdið auknum þekkingarmun. Í báðum þessum tilfellum hófust barneignir þaranna skömmu eftir að konan flutti á bæinn. Á meðan konan er ófrísk eða börnin eru lítil ferðast hún í flestum tilfellum síður um landið en karlinn og því gæti skapast sú hefð að í smalamenskum og öðru sjái konan um fyrirstöðu heima fyrir en karlmaðurinn annist smölum og ferðist þannig meira um landið. Það er því eðlilegt að sá aðili sem ferðast lítið um landareignina þekki ekki eins mikið af örnefnum og þeir sem hafa farið út um alla landareignina og gera það jafnvel reglulega. Það að konan sé meira heimavið á örugglega við í fleiri tilfellum og það gæti spilað inni þau tvö tilvik þar sem karlmaðurinn er aðfluttur en þekkir meira af örnefnum. Það að vinna við landið, ferðast um það og þekkja það gerir fólki auðveldara að þekkja örnefni.

Flestir viðmælendur eru á svipuðum aldri, einn er þó nokkuð eldri en hinir og fæddur fyrir miðja síðustu öld á Sámstaðum þar sem hann býr enn. Hann þekkti 92% örnefna á sinni jörð en aðspurður segist hann ekki hafa mikinn áhuga á örnefnum og samkvæmt konu hans nota þau örnefni ekkert mjög mikið. Aldur hans getur valdið því að hann sé alinn upp við meiri

notkun á örnefnum en þeir bændur sem eru fæddir tuttugu árum seinna. Það er ekki ólíklegt að aldur viðmælanda geti átt stóran þátt í þekkingu þeirra á örnefnum þar sem örnefnanotkun virðist hafa dregist mikið saman á síðustu áratugum tuttugustu aldar. Það vakti einnig athygli að Sámsstaðabóndi hefur búið til mörg örnefni á eigin landareign og sérstaklega á tünnum. Mörg tün hafa sennilega verið ræktuð upp eftir að hann komst til vits og ára og líklega einnig eftir að hann var farinn að búa sjálfur.

Þegar ættarábúð jarða er skoðuð í samhengi við hversu vel þekkt örnefni jarðanna eru virðist ekki vera samhengi þar á milli. Öðru máli gæti þó gengt um hversu vel örnefnin hafa varðveist og hversu mörg örnefni eru á tiltekinni jörð. Það má t.d. sjá á Fróðastöðum þar sem jörðin er sú næst minnsta í könnuninni en aðeins tvær jarðir sem hafa fleiri örnefni skráð í örnefnaskrá. Þegar heimildagildi örnefnanna er kannað er einnig mikilvægt að hafa ættarábúð að leiðarljósi. Ættarábúð getur sagt mikið til um aldur örnefnanna en aldur verður alltaf að hafa í huga þegar örnefni eru notuð sem heimildir um fyrri tíð (Olsen, M., 1973). Þetta virðist þó ekki hafa áhrif í dag á heildarþekkingu ábúenda.

Það væri athyglisvert að skoða nánar í hvaða tilvikum örnefni eru helst notuð. Þau virðast helst tengjast búskap og landnotkun en er einhver munur þar á? Eru örnefnin helst notuð í heyskap eða í tengslum við búfé? Þar sem sauðfé var á öllum bæjum sem könnun þessi var framkvæmd en nautgripir einungis á tveimur, þá er ekki hægt að greina hvort munur sé á notkun kúabænda eða sauðfjábænda á örnefnum. Notast kúabændur kannski síður við örnefni en sauðfjábændur, þar sem ekki er farið jafn víða yfir landareignina með kýr og kindur? Svona mætti lengi velta fyrir sér þeim þáttum sem hægt væri að skoða í sambandi við notkun örnefna. Ný örnefni verða enn til samkvæmt þessari könnun. Hvers vegna og hvernig verða örnefnin til í dag? Oftast virðist það vera vegna breyttrar landnýtingar eða minnisverðra atburða og flestir eiga sögu um tilkomu örnefnis. En hversu gamlar eru sögurnar? Eru allar sögur sem fólk þekkir um tilkomu örnefnis nýjar eða eru sögur gamalla örnefna þekktar? Í þessari könnun nefndu hver hjón í flestum tilfellum aðeins eina sögu um tilkomu örnefnis og þær voru flestar nýlegar. Þó svo að örnefnin á jörðunum séu vel þekkt eru litlar sem engar líkur á að sögur örnefnanna séu eins vel þekktar. Eins og Ari Gíslason (1956) kemur inná þarf að gæta þess að glata ekki sögu örnefnanna því þannig glatast hluti heimildagildis örnefnisins. Könnun á sögum sem fylgja örnefnum og jafnvel skráning sagnanna gæti verið áhugavert verkefni enda mikilvægur hluti þessarar merku arfleifðar. Þetta þyrfti þó að gerast fljótt og er sennilega orðið full seint, því þekking á örnefnunum sjálfum er á hverfanda hveli. Erfitt er að

sjá í fljótu bragði, hvernig bregðast má við þverrandi þekkingu almennings á örnefnum. Sum örnefni má telja til almennrar þekkingar, einhver sem flestir þekkja og nota í daglegu tali. Þau tilvik eru færri en hin sem fáir þekkja og vita um. Umhverfið heldur áfram að breytast, fjöll skríða fram, grjóthrun verður, vatnsföll sverfa land og mennirnir breyta landinu eftir sínu höfði með ræktun, byggingum og mannvirkjum af ýmsu tagi, því verður ekki breytt. Með því að skrá örnefni og staðsetningu þeirra og jafnvel sögu ef hún er þekkt er hægt að nýta þá merku heimild sem örnefnið gæti verið þó svo að það hverfi svo gott sem úr daglegu tali og almennri þekkingu. Það má líka reyna að sporna við þekkingarglötun á ýmsan annan hátt. Sem dæmi má taka að Ólafur á Sámstöðum nefndi að í forritinu jord.is sem bændur nota til áburðaráætlunargerðar o.fl. séu túnin merkt með númerum en ekki nöfnum. Að hafa örnefni skráð í svona forrit sem mikið er unnið með hjálpar fólki að læra og þekkja vissan hluta örnefna. Eins og staðan er í dag letur þetta fólk við að viðhalda nöfnum á tünnum o.þ.h. því verður þess kannski ekki lengi að bíða að Sámstaðabændur eða aðrir fari að tala um túnin sín í daglegu tali með númerum en ekki nöfnum. Þannig myndu nöfn eins og Forsetaflöt og Tvöfaldatúnið hverfa. Við eigum Ara Gíslasyni og öðrum áhugamönnum um örnefni mikið að þakka að skrásett hafa verið mörg örnefni áður en það varð of seint. Því margir heimildamennirnir eru látnir eða á efri árum og eftir því sem heimildamennirnir verða yngri aukast líkur á að færri örnefni rati í skrána og staðsetning þeirra verði ekki jafn nákvæm.

Það gæti verið áhugavert að skoða þekkingu barna viðmælanda þessarar könnunar á örnefnum á þeirra heimajörðum. Það eru litlar líkur á að þau þekki öll örnefnin sem foreldar þeirra þekkja þó svo að flest þessara hjóna eigi börn sem komin eru um og yfir tvítugt og tekið hafa þátt í smalamenskum, heyskap og öðrum bústörfum allt sitt líf. Með tilkomu nýjustu tækni hafa örnefnin misst gildi sitt að hluta, t.d. því ekki er eins mikilvægt í dag að allir skilji hvert þeim er sagt að fara í upphafi smalamennsku þegar alltaf er hægt að hringja á milli. Nýjustu tækni má þó líka nota til að auka þekkingu á örnefnum, t.d. með því að hafa gps tæki meðferðis, þegar ferðast er um landið, þar sem skráðir hafa verið staðsetningapunktur með örnefnum.

5. Ályktanir

Þessi könnun er gerð í of litlum skala og á of þröngum hóp til að hún sé marktæk og hægt sé að draga miklar ályktanir af henni. Könnunin gefur okkur hinsvegar margar góðar hugmyndir um hvað hægt sé að skoða í þessum efnum. Könnunin virðist ekki eiga sér neina hliðstæðu og staða þekkingar á þessu sviði því lítil sem engin. Það gæti verið framtíð í því að skoða frekar þennan mannlega þátt í sambandi við örnefni.

Könnunin bendir til þess að þekking ábúenda á örnefnum á eigin landareign sé þokkaleg, enginn þekkti öll örnefni sem tilgreind voru og enginn minna en helminginn. Það var alltaf þekkingamunur milli hjóna en yfirleitt var hann ekki mikill, innan við 10%. Það virtist ekki vera algild regla að sá sem alinn er upp á bænum viti meira, en þó var það algengara. Áhugi virðist skipta mestu máli þegar kemur að örnefnakunnáttu. Áhuginn virðist líka vera smitandi auk þess að þegar örnefni eru notuð af öðrum aðilanum lærir hinn þau. Það gæti verið áhugavert að kanna þessa hluti nánar og þá væri hægt að skoða meðal annars hvort kyn hins aðflutta skipti máli, aldur ábúenda og annað í þeim dúr. Þá þyrfti könnunin að vera á miklu stærri skala en þessi.

Það kom bersýnilega fram að örnefni eru alltaf að verða til. Ný örnefni verða einna helst til á stöðum sem minnisverðir eða markverðir atburðir gerast eða vegna breyttrar landnýtingar. Örnefni virðast hafa misst notagildi sitt að miklu leyti með breyttri landnýtingu og því hætt við að þau glatist, a.m.k. mörg hver. Örnefni hafa mikilvægt heimildagildi og því er mikilvægt að þau hverfi ekki.

Heimildaskrá

Ritaðar heimildir

Útgefnar heimildir

Ari Gíslason (1956). Örnefni. *Eimreiðin*, 62(4), 279-290.

Ari Þorgilsson (1986). Íslendingabók: Landnámabók. Í Jakob Benediktsson (ritstj.) *Íslensk fornrit I*. Reykjavík: Hið íslenska fornritafélag.

Arnlín Óladóttir, Hrönn Magnúsardóttir & Magnús Rafnsson (2011). *Icelandic place naems*. Hólmavík: Þemaferðir.

Árni Böðvarsson (ritstj.) (1994). *Íslensk orðabók fyrir skóla og skrifstofur*. Reykjavík: Mál og menning.

Borgarbyggð (á.á.). *Sveitarfélagið Borgarbyggð*. Skoðað 1. mars 2013 á <http://borgarbyggd.is/sveitarfelagid/>

Björn Jónsson (1987, 1. desember). Afmælikveðja: Ari Gíslason frá Syðstu-Fossum. Einhver ættfræðingur hafði hringt. *Morgunblaðið* bls. 65. Skoðað 20. mars 2013 á vef Morgunblaðsins: http://www.mbl.is/greinasafn/grein/8819/?item_num=0&dags=1987-12-01

Bragi Halldórsson, Jón Torfason, Sverrir Tómasson & Örnólfur Thorsson (ritstj.) (1986). Laxdæla. Í *Íslendingasögur og þættir, síðara bindi* (bls. 1537 – 1654). Reykjavík: Svart á hvítu.

Jakob Jónsson, Jón G. Guðbjörnsson & Þorsteinn Guðmundsson (ritstj.) (1993). *Byggðir Borgarfjarðar III. Mýrasýsla og Borgarnes*. Borgarfjörður: Búnaðarsamband Borgarfjarðar.

Jónína Hafsteinsdóttir (2003). Starf örnefnasafnarans. *Vefritið Nefnir*, 17(3). Skoðað 15. febrúar á vef Árnastofnunar: http://www.arnastofnun.is/page/arnastofnun_nafn_nefnir.

Kolbrún Sigurðardóttir, Sverrir Guðjónsson & Þórdís S. Mósesdóttir (ritstj.) (1998). *Ljóðspor*. Reykjavík: Námsgagnastofnun.

Kristján Eldjárn (1945). Nokkrar leiðbeiningar um örnefnasöfnun. *Skinfaxi*, 36(1), 45-51.

Kristján Eldjárn (1974). Örnefni. Í Sigurður Líndal (ritstj.), *Saga Íslands I* (bls. 108-109). Reykjavík: Hið íslenska bókmenntafélag.

Kristleifur Þorsteinsson (1946). *Úr byggðum Borgarfjarðar II*. Þórður Kristleifsson (bjó til prentunar), Reykjavík: Leiftur.

Olsen, M. (1973). *Hvad våre stedsnavn lærer oss*. Oslo: Universitetsforlaget.

Rúna K. Tetzchner (2006). *Nytjar í nöfnum. Örnefni í nágrenni Hóla í Hjaltadal*. Hólar í Hjaltadal: Hólarannsóknir, Örnefnastofun Íslands.

Svavar Sigmundsson (2007). Örnefni og fornar leiðir. Í Kristján Jóhann Jónsson & Ragnar Ingi Aðalsteinsson (ritstj.) *Mannamál. Greinar, frásagnir og ljóð í tilefni af sextugsafmæli Páls Pálssonar frá Aðalbóli 11. maí 2007* (bls. 167 – 174). Reykjavík: Hólar.

Taylor, I. (1907). *Words and Places*. London: J.M. Dent & Sons Ltd.

Þorsteinn Jósefsson & Steindór Steindórsson (1981). *Landið þitt Ísland 2. bindi H-K*. Reykjavík: Örn og Örlygur.

Þorsteinn Jósefsson & Steindór Steindórsson (1984). *Landið þitt Ísland 1. bindi A-G*. Reykjavík: Örn og Örlygur.

Þórhallur Vilmundarson (1980). Nýnefni og örnefnavernd á Íslandi. Í Þórhallur Vilmundarson (ritstj.) *Grímnir. Rit um nafnafræði I* (bls. 24 – 36) Reykjavík: Örnefnastofnun Þjóðminjasafns.

Óútgefnar heimildir

Stofnun Árna Magnússonar í íslenskum fræðum (2000). *Örnefnaskrá Bjarnastaða*. Ari Gíslason skráði, Magnús Sigurðsson endurreitaði, 11 bls.

Stofnun Árna Magnússonar í íslenskum fræðum (1997). *Örnefnaskrá Fróðastaða*. Ari Gíslason skráði, Magnús Sigurðsson endurreitaði, 13 bls.

Stofnun Árna Magnússonar í íslenskum fræðum (á.á.). *Örnefnaskrá Gilsbakka*. Ari Gíslason skráði, 14 bls.

Stofnun Árna Magnússonar í íslenskum fræðum (1996). *Örnefnaskrá Háafells*. Ari Gíslason skráði, Magnús Sigurðsson endurreitaði, 9 bls.

Stofnun Árna Magnússonar í íslenskum fræðum (1995). *Örnefnaskrá Síðumúlaveggja*. Ari Gíslason skráði, Magnús Sigurðsson endurreitaði, 8 bls.

Stofnun Árna Magnússonar í íslenskum fræðum (2002). *Örnefnaskrá Sámsstaða*. Ari Gíslason skráði, Magnús Sigurðsson endurreitaði, 13 bls.

Stofnun Árna Magnússonar í íslenskum fræðum (1996). *Örnefnaskrá Þorgautsstaða*. Ari Gíslason skráði, Magnús Sigurðsson endurreitaði, 10 bls.

Munnlegar heimildir

Agnes Guðmundsdóttir, fædd 18. ágúst 1961 alin upp á Síðumúlaveggjum. Bóndi á Síðumúlaveggjum og kennari við Grunnskóla Borgarfjarðar. Munnleg heimild 26. janúar 2013.

Anna Gunnlaug Jónsdóttir, fædd 13. ágúst 1963 í Borgarnesi. Bóndi á Gilsbakka frá 1983 til dagsins í dag. Munnleg heimild 17. febrúar 2013.

Anna Björg Ketilsdóttir, fædd 10. október 1964 alin upp á Þorgautsstöðum. Bóndi á Þorgautsstöðum. Munnleg heimild 28. janúar 2013.

Arndís Guðmundsdóttir, fædd 6. september 1968 á Bjarnastöðum. Bóndi á Bjarnastöðum og starfsmaður Borgarbyggðar. Munnleg heimild 17. febrúar 2013.

Árni Brynjar Bragason, fæddur 19. desember 1959, alinn upp í Kópavogi. Bóndi á Þorgautsstöðum frá 1989 og starfsmaður Búnaðarsambands Vesturlands. Munnleg heimild 27. janúar 2013.

Ásgeir Ásgeirsson, fæddur 30. apríl 1962 í Reykjavík. Bóndi á Þorgautsstöðum frá 1996 til dagsins í dag. Munnleg heimild 28. janúar 2013.

Guðjón Kjartansson, fæddur 31. janúar 1961 alinn upp á Stöðvarfirði. Bóndi á Síðumúlaveggjum frá 1983. Munnleg heimild 26. janúar 2013.

Hallgrímur J. Ámundason, starfsmaður Árnastofnunar. Tölvupóstur, 4. mars 2013.

Ingibjörg Daníelsdóttir, fædd 8. desember 1954 á Fróðastöðum. Bóndi á Fróðastöðum og kennari við Grunnskóla Borgarfjarðar. Munnleg heimild 27. janúar 2013.

Jóhanna Þorvaldsdóttir, fædd 24. maí 1961 í Reykjavík. Bóndi á Háafelli. Munnleg heimild 20. janúar 2013.

Ólafur Guðmundsson, fæddur 10. október 1941 á Sámstöðum. Bóndi á Sámstöðum. Munnleg heimild 26. janúar 2013.

Ólafur Magnússon, fæddur 25. ágúst 1961 á Gilsbakka. Bóndi á Gilsbakka. Munnleg heimild 17. febrúar 2013.

Sigurður Rúnar Gunnarsson, fæddur 18. desember 1968 í Búðardal. Bóndi á Bjarnastöðum frá 1994. Munnleg heimild 17. febrúar 2013.

Þorbjörn Oddsson, fæddur 7. september 1957 í Kolviðarnesi. Bóndi á Háafelli frá 1989 og starfsmaður Laxeldisstöðvarinnar Laxeyri ehf. Munnleg heimild 20. janúar 2013.

Þorsteinn Guðmundsson, fæddur 2. maí 1960 alinn upp í Húsafelli, Hálsasveit. Verktaki, búsettur á Fróðastöðum frá 1988. Munnleg heimild 27. janúar 2013.

Þuríður Guðmundsdóttir, fædd 3. júní 1964 í Hlöðutúni, Stafholtstungum. Bóndi á Sámstöðum frá 1987. Munnleg heimild 26. janúar 2013.

Þuríður Ketilsdóttir, fædd 13. september 1966 á Þorgautsstöðum. Bóndi á Þorgautsstöðum II og starfsmaður Grunnskóla Borgarfjarðar. Munnleg heimild 27. janúar 2013.

Myndaskrá

1. mynd. bls. 5. *Séð inn Hvítársíðu frá Síðumúlaveggjum fram til jökla.*
2. mynd. Bls. 7. *Síðumúlaveggir.*
3. mynd. Bls. 8. *Þekkingarmunur hjónanna á Síðumúlaveggjum á örnefnum á þeirra jörð.*
4. mynd. Bls. 9. *Fróðastaðir.*
5. mynd. Bls. 10. *Þekkingarmunur sambýlisfólksins á Fróðastöðum á örnefnum á þeirra jörð.*
6. mynd. Bls. 11. *Þorgautsstaðir.*
7. mynd. Bls. 12. *Þekkingarmunur hjónanna á Þorgautsstöðum á örnefnum á þeirra jörð.*
8. mynd. Bls. 13. *Þekkingarmunur hjónanna á Þorgautsstöðum II á örnefnum á þeirra jörð.*
9. mynd. Bls. 14. *Háafell.*
10. mynd. Bls. 15. *Þekkingarmunur hjónanna á Háafelli á örnefnum á þeirra jörð.*
11. mynd. Bls. 16. *Sámsstaðir.*
12. mynd. Bls. 17. *Þekkingarmunur hjónanna á Sámsstöðum á örnefnum á þeirri jörð.*
13. mynd. Bls. 18. *Bjarnastaðir.*
14. mynd. Bls. 19. *Þekkingarmunur hjónanna á Bjarnastöðum á örnefnum á þeirra jörð.*
15. mynd. Bls. 20. *Gilsbakki.*
16. mynd. Bls. 20. *Þekkingarmunur hjónanna á Gilsbakka á örnefnum á þeirra jörð.*
17. mynd. Bls. 21. *Þekkingarmunur sambýlisfólks í Hvítársíðu á eigin landareign.*
18. mynd. Bls. 30. *Spurningablað.*

Allar ljósmyndir eru í eigu © Mats Wibe Lund, fengnar að láni með góðfúslegu leyfi hans og sóttar 1. apríl 2013 á vef Mats, Íslandsmyndasafn: <http://www.mats.is/fotoweb/>.

Öll myndrit eru unnin af Elsu Þorbjarnardóttur.

Viðaukar

Háafell

	Nr. örnefnis	Örnefni	Jóhanna	Þorbjörn
1	34	Lambeyri		
2	47	Fjárnól		
3	49	Geirar		
4	73	Eystra-Háafellsvatn		
5	12	Teigsá		
6	13	Spotti		
7	22	Ferjusteinslágar		
8	68	Hrútatunga		
9	8	Húsatún		
10	45	Svartiskurður		
11	63	Sauðahóll		
12	77	Flatavarða		
13	66	Stóralág		
14	80	Merkjasteinn		
15	35	Dýjabrekkur		
16	4	Skriðulækur		
17	46	Stekkur		
18	18	Þjamavaðseyri		
19	38	Riminn		
20	70	Hnappmýri		
21	64	Harðivöllur		
22	55	Miðbolli		
23	58	Kvíaból		
24	6	Neðri-Fjósatunga		
25	28	Lambalind		

25:80

Dags:

	Kom (ár)
Jóhanna	<input type="text"/>
Þorbjörn	<input type="text"/>

Hvað teljið þið að skýri þessa þekkingu ykkar og þekkingarmun ef einhver er?

Í hvaða tilvikum notist þið við örnefni?

Munið þið eftir einhverjum örnefnum sem ekki eru á þessum lista (sem þið hafið t.d. búið til)?

Eigið þið til sögu/ur um tilkomu nýs/nýrra örnefna?

Getið þið nefnt e- h ástæðu fyrir því að örnefni hafa breyst, glatast eða tekið á sig nýja mynd?

18. mynd. Spurningablað.