



Sveitarstjórnarkosningar í Reykjanesbæ á árunum 1994-2014

Þróun á fylgi flokka, áhrif sameiningar, reikniaðferð atkvæða og
bakgrunnseinkenni kjörinna bæjarfulltrúa

Jóhanna Ósk Jónasdóttir

Lokaverkefni til BA-gráðu í stjórnmálafræði

Félagsvísindasvið



HÁSKÓLI ÍSLANDS

Sveitarstjórnarkosningar í Reykjanesbæ á árunum 1994-2014
*Þróun á fylgi flokka, áhrif sameiningar, reikniaðferð atkvæða og
bakgrunnseinkenni kjörinna bæjarfulltrúa*

Jóhanna Ósk Jónasdóttir

Lokaverkefni til BA-gráðu í stjórnmálafræði

Leiðbeinandi: Gestur Páll Reynisson

Félags- og mannvísindadeild

Félagsvísindasvið Háskóla Íslands

Febrúar 2015

Ritgerð þessi er lokaverkefni til BA-gráðu í stjórnmálafræði og er óheimilt að afrita ritgerðina á nokkurn hátt nema með leyfi réttihafa.

© Jóhanna Ósk Jónasdóttir 2014
230890-2349

Prentun: Háskólaprent
Reykjavík, Ísland 2014

Útdráttur

Í þessu lokaverkefni verður farið yfir nokkur meginþætti sveitarstjórnarkosninga í Reykjanesbæ frá því að Reykjanesbær varð til við sameiningu Keflavíkur, Njarðvíkur og Hafna árið 1994 fram til ársins 2014. Svaramál verður hvort fylgi flokka hafi þróast í Reykjanesbæ frá árinu 1994 til 2014 og hvort að ástæða sé til að ætla að sameiningin hafi breytt valdahlutföllum á milli stjórnmálaflokka í bæjarfélaginu. Í viðleitni til að svara þeirri spurningu eru úrslit kosninga í Keflavík og Njarðvík á árunum 1986 og 1990 skoðuð til hliðsjónar, meðal annars verða úrslit tekin saman eins og um eitt sveitarfélag sé að ræða. Það er gert til að sjá hvaða áhrif sameining þessara sveitarfélaga hafði árið 1994. Bakgrunnseinkenni kjörinna bæjarfulltrúa á fyrrnefndu tímabili verða skoðuð með það í huga hvort greina megi breytingar á þróun þeirra. Þær bakgrunnsbreytur sem rýnt verða í eru aldur, menntun og kyn. Kynjabreytan er skoðuð sérstaklega með þróun kynjahlutfalls á landsvísu til hliðsjónar. Þróun kjörsóknar í Reykjanesbæ á árunum 1986-2014 verður skoðuð með þróun kjörsóknar til sveitarstjórna á landsvísu til hliðsjónar og að lokum verður reikniðferð St. Lague beitt til að svara því hvort að beiting þeirrar reikniðferðar hefði breytt niðurstöðum úrslita kosninganna á árunum 1986-2014. Til að svara þeirri spurning hefur höfundur reiknað út úr niðurstöðum kosninga á árunum 1986-2014 út frá reikniðferð St. Lague til að sjá hvort munur sé á fulltrúafjölda á milli flokka eftir því hvor reikniðferðin er notuð, en almenna reglan hérlendis er að reikna út frá reikniðferð d'Hondt. Fylgi flokka hefur þróast í Reykjanesbæ á því tímabili sem er til skoðunar. Sjálfstæðisflokkurinn hefur bætt við sig fylgi frá því árið 1994 og setið við stjórnvöllinn allan tímann þar til í kosningunum árið 2014 þegar flokkurinn missti töluvert fylgi. Óhætt er að áætla að sameining hafi breytt valdahlutföllum stjórnmálaflokka í bænum. Í sameinuðu sveitarfélagi árið 1986 hefði Alþýðuflokkur til að mynda ekki haft hreinan meirihluta eins og hann hafði í Keflavík það árið vegna þess að Sjálfstæðisflokkurinn hafði töluvert fylgi í sveitarfélaginu Njarðvík. Sjálfstæðisflokkur og Alþýðuflokkur fengu mikið fylgi í Keflavík og Njarðvík árið 1990 en þeir hefðu báðir haldið sterkri stöðu sinni í sameinuðu sveitarfélagi. Hægt er að greina þróun þeirra bakgrunnsbreyta sem eru til skoðunar, en til að mynda hefur aldur bæjarfulltrúa farið hækkandi ár frá ári sem og er menntunarstig bæjarfulltrúa hærra en áður. Árið 2014 eru 91% bæjarfulltrúa með háskólamenntun, hvort sem um er að ræða á grunn- eða meistarástigi, á þessu nýhafna

kjörtímabili hafa aldrei svo margir bæjarfulltrúar verið háskólamenntaðir á tímabilinu 1994 til 2014 í Reykjanesbæ. Kynjahlutfall í bæjarstjórn Reykjanesbæjar hefur hins vegar ekki fylgt þróun á landsvísu ef frá eru taldar kosningarnar árið 1994. Kjörsókn í Reykjanesbæ hefur lækkað í takt við kjörsókn á landsvísu en í sveitarstjórnarkosningunum árið 2014 var kjörsókn í Reykjanesbæ betri en á landsvísu. Í síðustu sveitarstjórnarkosningum í Reykjanesbæ var kjörsókn ekki nema 69% en 66% á landsvísu. Óhætt er að fullyrða að beiting St. Laguð reikniaðferðarinnar hefði breytt fjölda bæjarfulltrúafjölda eftir flokkum á ákveðnum kjörtímabilum sem eru til skoðunar.

Formáli

Rannsókn þessi er lokaverkefni til BA-gráðu frá Stjórn málafræðideild Háskóla Íslands. Ég vil nota tækifærið og þakka leiðbeinanda mínum Gesti Páli Reynissyni fyrir frábæra leiðsögn, hvatningu og ánægjulegt samstarf. Einnig þakka ég þeim kjörnu bæjarfulltrúum á árunum 1994 til 2014 sem ég hafði samband við fyrir að hafa veitt mér þær upplýsingar sem ég þarfnaðist um bakgrunn þeirra. Þar að auki vil ég þakka foreldrum mínum Jónasi Óskarssyni og Lovísu Ósk Skarphéðinsdóttur fyrir yfirlestur sem og Maríu Ólöfu Sigurðardóttur fyrir prófarkalestur. Síðast en ekki síst vil ég þakka unnusta mínum Þórarni Inga Ingasyni fyrir allan þann stuðning og skilning sem hann hefur veitt mér í gegnum námið, ásamt því að lesa yfir ritgerðina og gefa mér góð ráð.

Efnisyfirlit

Útdráttur.....	4
Formáli	6
1. Inngangur.....	9
2.Rannsóknarspurningar og markmið.....	10
2.1 Hvernig hefur fylgi flokka þróast í sveitarstjórnarkosningum á árunum 1994 til 2014 í Reykjanesbæ?.....	10
2.2 Er ástæða til að ætla að sameining Keflavíkur og Njarðvíkur árið 1994 hafi breytt valdahlutföllum á milli stjórnmálaflokka í Reykjanesbæ?	10
2.3 Hver er bakgrunnur kjörinna bæjarfulltrúa og má greina breytingar í þeim efnunum á árunum 1994-2014?	10
2.4 Hvernig hefur þróun kjörsóknar í Reykjanesbæ þróast með hliðsjón af þróun kjörsóknar til sveitarstjórna á landsvísu?	11
2.5 Hefði beiting St. Laguë reikniaðferðarinnar í kosningum breytt niðurstöðum þeirra?	11
3. Rannsóknargögn	11
4. Stutt umfjöllun um sögu Reykjanesbæjar.....	13
5. Reikniaðferð við úthlutun sæta í sveitarstjórn.....	15
5.1 Reikniaðferð d'Hondt.....	16
5.2 Reikniaðferð St. Laguë	17
6. Úrslit kosninga	17
6.1. Sveitarstjórnarkosningar í Keflavík og Njarðvík árin 1986 og 1990.....	17
Keflavík árið 1986:	18
Njarðvík árið 1986:.....	19
Keflavík árið 1990:	21
Njarðvík árið 1990:.....	22
6.2. Sveitarstjórnarkosningar árið 1994	23
6.3. Sveitarstjórnarkosningar árið 1998	24
6.4. Sveitarstjórnarkosningar árið 2002	25
6.5. Sveitarstjórnarkosningar árið 2006	26
6.6. Sveitarstjórnarkosningar árið 2010	27
6.7. Sveitarstjórnarkosningar árið 2014	28

7. Bæjarfulltrúar í Reykjanesbæ árin 1994-2014.....	29
8. Bakgrunnseinkenni bæjarfulltrúa	31
8.1. Aldur bæjarfulltrúa.....	31
8.2 Menntun bæjarfulltrúa	33
8.3.1. Kynjaskipting bæjarfulltrúa í Reykjanesbæ	35
8.3.2. Kynjaskipting bæjarfulltrúa í Reykjanesbæ með hliðsjón af þróun kynjaskiptingar bæjarfulltrúa á landsvísu	35
9. Kjörsókn.....	36
9.1.1 Kjörsókn í Reykjanesbæ	36
9.1.2. Kjörsókn á landsvísu.....	37
10. Niðurstöður	39
11. Heimildaskrá:	43
Viðauki A.....	46
Kjörnir bæjarfulltrúar í Keflavík og Njarðvík á árunum 1986-1990	46
Kjörnir bæjarfulltrúar í sameinuðu sveitarfélagi árin 1994-2014.....	48
Viðauki B.....	52
Útreikningur samkvæmt reikniaðferð d'Hondt.....	52
Viðauki C.....	53
Útreikningur samkvæmt reikniaðferð St. Laguë	53

1. Inngangur

Reykjanesbær varð til við sameiningu Keflavíkur, Njarðvíkur og Hafna árið 1994 og fagnar því tuttugu ára afmæli árið 2014 þegar þetta lokaverkefni er í vinnslu. Sjálfstæðisflokkurinn hefur verið setið vð stjórnvöllin í Reykjanesbæ frá stofnun sveitarfélagsins og þar af með hreinan meirihluta á árunum 2002 og fram að kosningum árið 2014. Í sveitarstjórnarkosningunum árið 2014 féll meirihluti Sjálfstæðisflokksins og nýr meirihluti var myndaður. Á því tímabili sem tekið verður til skoðunar hafa sextíu og sex bæjarfulltrúar verið kjörnir í sveitarstjórn í Reykjanesbæ en eins og búast má við eru sömu einstaklingar gjarnan endurkjörnir. Þegar kom að því að velja ritgerðarefni fannst höfundur ritsmíðar áhugavert að skoða megineinkenni sveitarstjórnarkosninga í heimabæ sínum síðastliðin fjórtán ár. Í kafla tvö verða lagðar fram rannsóknarspurningar ásamt markmiðum þessarar ritgerðar. Kafli þrjú fjallar um rannsóknargögn en fjórði kafli er helgaður stuttri umfjöllun um sögu Reykjanesbæjar með áherslu á aðdraganda sameiningar. Í fimmta kafla verður tekið á úthlutun sæta í sveitarstjórn þar sem reikniaðferðir d'Hondt og St. Laguë verða teknar fyrir. Kafli sex fjallar um úrslit kosninga í Keflavík og Njarðvík á árunum 1986-1990 ásamt úrslitum kosninga í Reykjanesbæ á árunum 1994-2014. Í kaflanum sem inniheldur úrslit kosninga hefur höfundur einnig reiknað út bæjarfulltrúafjölda eftir flokkum út frá reikniaðferð St.Laguë. Kafli sjö og átta fjalla um bæjarfulltrúa í Reykjanesbæ og bakgrunnseinkenni þeirra. Í níunda kafla er kjörsókn í Reykjanesbæ tekin saman á árunum 1986-2014 og skoðuð til hliðsjónar við kjörsókn á landsvísu. Að lokum verða teknar saman niðurstöður í tíunda kafla. Í viðauka A má sjá nöfn kjörinna bæjarfulltrúa í Keflavík og Njarðvík á árunum 1986-1990 og í Reykjanesbæ árin 1994-2014. Í viðauka B gefur að líta reikniaðferð d'Hondt þar sem reiknaður er atkvæðafjöldi flokka í Keflavík og Njarðvík á árunum 1986-1990 eins og um eitt sveitarfélag væri að ræða til að sjá áhrif sameiningar, ef einhver eru. Í viðauka C má sjá úrslit kosninga á árunum 1986-2014 samkvæmt reikniaðferð St.Laguë. Hvað heimildir varðar er mest stuðst við kosningablöð Morgunblaðsins frá hverju ári fyrir sig, Víkurfréttir (sem er staðarblað Reykjanesbæjar) ásamt lykiltölum kosninga af vef Hagstofu Íslands.

2.Rannsóknarspurningar og markmið

Markmið þessa lokaverkefnis er að öðlast almenna yfirsýn á nokkur meginþætti sveitarstjórnarkosninga í Reykjanesbæ, frá stofnun bæjarfélags árið 1994 fram yfir kosningar árið 2014. Eftirfarandi rannsóknarspurningar hafa í þessu samhengi verið settar fram:

2.1 Hvernig hefur fylgi flokka þróast í sveitarstjórnarkosningum á árunum 1994 til 2014 í Reykjanesbæ?

Til að svara þeirri spurning hefur höfundur ritsmíðar tekið saman niðurstöður kosninga í Reykjanesbæ á fyrrnefndu tímabili. Lagt verður mat á fylgi framboða og ályktað út frá þróun kosningaúrslita.

2.2 Er ástæða til að ætla að sameining Keflavíkur og Njarðvíkur árið 1994 hafi breytt valdahlutföllum á milli stjórnmálaflokka í Reykjanesbæ?

Reykjanesbær verður til sem nýtt sveitarfélag með sameiningu Keflavíkur, Njarðvíkur og Hafna að undangengnum tvennum sameiningarkosningum. Í viðleitni til að svara ofangreindri spurningu verða úrslit kosninga í Keflavík og Njarðvík árin 1986 og 1990 skoðuð og meðal annars verða úrslit tekin saman eins og um eitt sveitarfélag væri að ræða. Þetta er gert til að sjá hvaða áhrif sameining þessara sveitarfélaga hafði árið 1994. Tekið skal fram að einungis verða niðurstöður kosninga í umræddum tveimur sveitarfélögum hafðar til hliðsjónar en í Höfnum var ekki um framboð fjórflokkanna að ræða heldur staðbundin framboð. Ekki er talið að þetta muni hafa stórvægileg áhrif á útkomuna þar sem íbúafjöldi Hafna er innan við 1% af sameinuðu sveitarfélagi.

2.3 Hver er bakgrunnur kjörinna bæjarfulltrúa og má greina breytingar í þeim efnum á árunum 1994-2014?

Höfundur hefur tekið saman þá sextíu og sex einstaklinga, sem kjörnir hafa verið í sveitarstjórn í þeim sex kosningum sem haldnar hafa verið frá stofnun Reykjanesbæjar. Þrjár bakgrunnsbreytur verða hér skoðaðar en þær eru kyn, aldur og menntun kjörinna fulltrúa. Hér verður sérstaklega tekið tillit til kyns með hliðsjón af þróun kynjahlutfalls á landsvísu. Einstaklingur er talinn jafn oft og viðkomandi hefur verið kjörinn, einstaklingar eldast ár frá ári og í einstaka tilfellum hefur menntun einnig breyst.

2.4 Hvernig hefur þróun kjörsóknar í Reykjanesbæ þróast með hliðsjón af þróun kjörsóknar til sveitarstjórna á landsvísu?

Þegar litið er á kjörsókn á Íslandi og í öðrum frjálsyndum lýðræðisríkjum hefur almenn þróun verið á þá leið að hún fer lækkandi. Innan ritsmíðarinnar verður þróun kjörsóknar í Reykjanesbæ undanfarin tuttugu ár tekin saman með hliðsjón af kjörsókn í sveitarstjórnarkosningum á landsvísu á sama tímabili.

2.5 Hefði beiting St. Laguë reikniaðferðarinnar í kosningum breytt niðurstöðum þeirra?

Reglulega hefur farið af stað umræða um beitingu d'Hondt reikniaðferðarinnar í hlutfallskosningum og réttmæti hennar.¹ Þótt aðferðin sé sú algengasta í hlutfallskosningum í Evrópu hafa ýmsir efast um réttmæti hennar sér í lagi með hliðsjón af því að hún þykir hygla stærri flokkum gjarnan á kostnað hinna minni. Einnig þykir líklegra að framboð nái hreinum meirihluta kjörinna fulltrúa með minnihluta atkvæða. Í þessari umræðu hefur verið bent á aðra reikniaðferð af svipuðum en þó öðrum meiði nefnilega St. Laguë aðferðina sem getur gagnast minni framboðum meira en d'Hondt til að ná inn kjörnum fulltrúum. Þótt ekki verði tekin afstaða til þess hvor aðferðin sé réttmætari mun höfundur beita St. Laguë aðferðinni á niðurstöður kosninga á umræddu tímabili til að fá úr því skorið hvort sú aðferð hefði einhverju breytt um endanlega úthlutun sæta í bæjarstjórn.

3. Rannsóknargögn

Höfundur hefur tekið saman niðurstöður sveitarstjórnarkosninga í Reykjanesbæ á tímabilinu 1994 til 2014 til að leggja mat á þróun á fylgi flokka í framboði á milli ára. Hvað heimildir varðar verður aðallega stuðst við kosningablöð Morgunblaðsins frá hverju ári fyrir sig, Víkurfréttir (sem er staðarblað Reykjanesbæjar) ásamt lykiltölum kosninga af vef Hagstofu Íslands.

Til að svara þeirri spurningu hvort ástæða sé til að ætla að sameining Keflavíkur og Njarðvíkur árið 1994 í sveitarfélagið Reykjanesbæ hafi breytt valdahlutföllum á milli stjórnmálaflokka hefur höfundur tekið saman úrslit beggja

¹Grétar Þór Eyþórsson, viðtal við Randver Kára Randversson, „Telur nauðsynlegt að breyta reikniaðferð við úthlutun sæta í sveitarstjórn,“ *Vísir*, 4. júní 2014.

sveitarfélaga í tveimur síðustu kosningum fyrir sameiningu, árið 1986 og 1990. Einnig hefur höfundur reiknað sameiginlegan atkvæðafjölda í Keflavík og Njarðvík á þeim árum og hvernig sætaskipan hefði líklega skipst á milli fulltrúa út frá reikniaðferð d'Hondt ef sveitarfélögin hefðu boðið fram sem eitt sveitarfélag. Í viðauka B má sjá reikniaðferðina. Með því að reikna út fjölda kjörinna fulltrúa eftir flokkum út frá sameiginlegum atkvæðafjölda sveitarfélaganna er möguleiki á að sjá hvaða áhrif, ef einhver, sameiningin hafði á valdahlutföll á milli stjórnmalaflokkanna.

Hér á eftir verður litið á bakgrunnseinkenni kjörinna bæjarfulltrúa og hvort greina megi breytingar á þróun þeirra á þessum árum. Þær bakgrunnsbreytur sem höfundur mun skoða eru kyn, aldur og menntun. Þessar breytur urðu fyrir valinu því höfundi þykir áhugavert að skoða hver þróun á kynjahlutfalli kjörinna bæjarfulltrúa í Reykjanesbæ hefur verið með hliðsjón af þróun kynjahlutfalls á landsvísu. Upplýsingar um kynjahlutfall kjörinna bæjarfulltrúa á árunum 1994-2010 á landsvísu eru aðgengilegar á heimasíðu Hagstofu Íslands en upplýsingar um kynjahlutfall fyrir árið 2014 eru fengnar á heimasíðu Jafnréttisstofu. Upplýsingar um fæðingarár bæjarfulltrúanna má finna í þjóðskrá; aldur var reiknaður fyrir hvert kjörtímabil og skoðað út frá meðalaldri hvers árs hvort einhver þróun hefur orðið í Reykjanesbæ. Engar upplýsingar eru þó til um aldur kjörinna bæjarfulltrúa á landsvísu til samanburðar. Þriðja breytan sem er til skoðunar er menntun kjörinna bæjarfulltrúa en höfundur hafði samband við kjörna bæjarfulltrúa á árunum 1994 til 2014 í gegnum samfélagsmiðla og einnig símleiddis til að afla sér upplýsinga um hæsta stig menntunar sem viðkomandi hafði lokið þegar viðkomandi var kjörinn í bæjarstjórn. Engar upplýsingar liggja fyrir um menntun kjörinna bæjarfulltrúa á landsvísu til samanburðar en höfundur langar að skoða hvort menntunarstig bæjarfulltrúa í Reykjanesbæ hafi aukist á milli ára. Kjörsókn í Reykjanesbæ er skoðuð með hliðsjón af kjörsókn á landsvísu á þessu tímabili en upplýsingar um kjörsókn á landsvísu árin 1994 til 2010 eru aðgengilegar á heimasíðu Hagstofu Íslands undir tenglinum lykiltölur en upplýsingar um kjörsókn á landsvísu árið 2014 eru aðgengilegar á heimasíðu Ríkisútvarpsins. Höfundur aflaði sér upplýsinga um kjörsókn í Reykjanesbæ til hliðsjónar við úrslit kosninga meðal annars í Víkurfréttum ásamt kosningablöðum Morgunblaðsins.

Til að svara þeirri spurningu hvort beiting St. Laguë reikniaðferðarinnar hefði breytt niðurstöðum kosninganna hefur höfundur reiknað úrslitin í hverjum kosningum fyrir sig frá árinu 1986 til 2014. Árin 1986 og 1990 voru sveitarfélögin Njarðvík og Keflavík tekin saman eins og um eitt sveitarfélag væri að ræða. Í kaflanum sem

inniheldur úrslit kosninga er birt tafla úr hverjum kosningum fyrir sig jafnt með útreikningum samkvæmt d'Hondt reikniaðferðinni sem og samkvæmt St.Laguë og því er hægt að bera saman eftir árum hvort St. Laguë reikniaðferðin hefði breytt úrslitum kosninga. Í viðauka C má sjá útreikninga samkvæmt reikniaðferð St. Laguë.

4. Stutt umfjöllun um sögu Reykjanesbæjar

Árið 1991 setti Félagsmálaráðuneytið saman nefnd sem lagði til að sveitarfélögum utan höfuðborgarsvæðisins yrði fækkað úr tvö hundruð og eitt niður í allt að tuttugu og fimm. Nefndin taldi þrjár leiðir færar til að ná þessum markmiðum. Fyrsta leiðin var að sameina skildi nokkur nærliggjandi sveitarfélög en önnur leið fól í sér að öll sveitarfélög innan ákveðins svæðis sameinuðust. Þriðja hugmyndin var á þá leið að ríkið beitti sér ekki fyrir sameiningu heldur yrði samstarf sveitarfélaganna eftir innan héraðsnefnda og byggðasamlaga. Nefndin var sammála um að leið tvö myndi skila mestum ávinning til lengri tíma lítið en einnig fannst þeim leið eitt auðveld í framkvæmd. Álitin var að leið eitt og tvö myndu styrkja sveitarstjórnarstigið en að leið þrjú myndi veikja það.² Nefndin taldi best að kosningar um sameiningu sveitarfélaga yrði lokið fyrir næstu sveitarstjórnarkosningar. Á þessum tíma voru sveitarfélögin á Suðurnesjum sjö talsins.

² Alþýðublaðið, „Tillögur nefndar um skiptingu landsins í sveitarfélög,“ 3. október, 1991, 3. http://timarit.is/view_page_init.jsp?issId=245732 (sótt 4. júlí 2014)

Tafla 1. Íbúafjöldi eftir sveitarfélögum á Suðurnesjum árið 1993³

Sveitarfélag	Mannfjöldi
Keflavík	7584
Grindavík	2152
Njarðvík	2563
Hafnahreppur	133
Sandgerði	1317
Gerðahreppur	1110
Vatnsleysustrandarhreppur	689
Samtals íbúar	15.548

Mikil umræða hófst á Suðurnesjum árið 1993 um kosti og galla sameiningar og vann meðal annars stofnunin Samband sveitarfélaga á Suðurnesjum skýrslu um hagkvæmni sameiningar. Niðurstaða sýndi að ekki væri hagkvæmt á því stigi að sameina sveitarfélögin. Í nóvember árið 1993 var kosið í öllum sveitarfélögum Suðurnesja um sameiningu og niðurstaðan var sú að kjósendur í Grindavík, Garði, Sandgerði og Vogum höfðu sameiningu en 98% kjósenda í Höfnum vildu sameiningu, 89% kjósenda í Keflavík og 58% kjósenda í Njarðvík.

³ Hagstofa Íslands, „Mannfjöldi eftir sveitarfélögum 1. Desember 1990-2004,“ http://hagstofa.is/?PageID=2593&src=https://rannsokn.hagstofa.is/pxis/Dialog/varval.asp?ma=MAN02009%26ti=Mannfj%F6ldi+eftir+sveitarf%E9l%F6gum+1%2E+desember+1990%2D2004+%2D+Endanlegar+%26path=../Database/mannfjoldi/sveit_eldra/%26lang=3%26units=fj%F6ldi (sótt 18. júní 2014)

Tafla 2. Úrslit kosninga árið 1993 um sameiningu sveitarfélaga á Suðurnesjum⁴

Sveitarfélög	Á kjörskrá	Greidd atkvæði	Kjörsókn %	Auðir og ógildir %	Já %	Nei %
Keflavík	5.236	3.258	62,2	1,2	89,3	9,6
Njarðvík	1.635	1.084	66,3	0,4	58,1	31,6
Grindavík	1.436	1.127	78,5	9,3	9,3	90,2
Sandgerði	786	600	76,3	0,5	21,2	78,3
Garður	708	542	76,5	0,74	38	61,3
Vogar	451	305	67,63	0,7	45,3	54,1
Hafnir	68	49	72,1	0	98	2
Samtals	10.310	6.965	67,5	0,8	61,3	37,9

Önnur tillaga um sameiningu Keflavíkur, Njarðvík og Hafnar í eitt sveitarfélag var lögð fram og kosið um hana í febrúar árið 1994. Í kjölfarið var tillagan samþykkt í öllum þremur sveitarfélögum. Þann 11. júní árið 1994 varð til nýtt sveitarfélag og Ellert Eiríksson var kjörinn bæjarstjóri. Mikil umræða hófst út frá því um hið nýja nafn á bænum. Í apríl 1994 var efnt til íbúakosninga milli fimm nafna á hið nýja sveitafélag, þau voru Suðurnes, Reykjanes, Hafnavík, Fitjar og Nesbær. Suðurnes hlaut flest atkvæða en margir ógiltu atkvæðaseðil sinn með því að skrifa á hann „Keflavík.“ Nafnakosningin var kærð og Félagsmálaráðuneytið lagði til að það yrði endurkjörið. Því var kosið enn á ný en nú urðu aðeins tvö nöfn fyrir valinu, Reykjanesbær og Suðurnesjabær. Atkvæðagreiðslan var aftur kærð en úrslitin voru látin standa. Heitið Reykjanesbær fékk flest atkvæða.⁵

5. Reikniaðferð við úthlutun sæta í sveitarstjórn

Hér á landi er notast við reikniaðferð d'Hondt við úthlutun sæta en reglulega hefur komið upp sú umræða að breyta þurfi um reikniaðferð við úthlutun sæta í sveitarstjórn. Hér á eftir kemur stutt umfjöllun um reikniaðferð d'Hondt ásamt reikniaðferð St. Laguë sem notuð er víða í nágrannalöndunum.

⁴ Víkurfréttir, „Atkvæðagreiðslan á Suðurnesjum-Lokatölur,“ 25. Nóvember, 1993,14.

⁵ Víkurfréttir, „Reykjanesbær 20 ára 1994-2014,“ Afmælisrit. Júní, 2014.

5.1 Reikniaðferð d'Hondt

D'Hondt er reikniaðferð sem hefur er fyrir hér á landi jafnt í hlutfallskosningum til sveitarstjórna og til Alþingis. D'Hondt reikniaðferðin var notuð við úthlutun kjördæmissæta á árunum 1959 til 1987 og ávallt við úthlutun jöfnunarsæta.⁶ Helsta undantekningin er að kjördæmasætum til Alþingis var skipt samkvæmt reglu stærstu leifar á árunum 1987 til 1999 en d'Hondt aðferðin þykir auðskildari og einfaldari.⁷ Reikniaðferð d'Hondt er hagstæð stórum flokkum sérstaklega þegar fjöldi fulltrúa er lítil. Reikniaðferðin felur í sér að deilt er í atkvæðafjölda hvers flokks með tölunum 1,2,3,4 o.s.frv og hæsta útkoma gefur jafnmarga fulltrúa og kjósa á. Það er einfalt að reikna þau bil sem geta gefið hverjum flokki ákveðna tölu fulltrúa þegar d'Hondt aðferðin er notuð ef að fjöldi fulltrúa og fjöldi framboða er þekktur. Til þess að fá einn fulltrúa kjörinn þegar fjöldi sæta er s og fjöldi framboða er f er hægt að reikna lágsta hugsanlegt hlutfall atkvæða með formúlunni: $1/(f+s-1)$. Það hlutfall sem gulltryggir eitt sæti er $1/(s+1)$.⁸ Tiltekið atkvæðahlutfall tryggir þó ekki stjórnmalaflokki ákveðinn sætafjölda en fjöldi sæta sem flokkur vinnur er háður dreifingu atkvæða á milli stjórnmalaflokka en ekki eigin atkvæðahlutfalli.⁹

Þegar d'Hondt reglan er notuð geta minni flokkar augljóslega grætt á því að bjóða fram sameiginlegan lista og haft samanlagt meirihluta atkvæða. Ef allir kjósendur minni flokka myndu kjósa sameiginlegan lista þeirra eru minni flokkar að gefa stóru flokkunum 3-6 % forskot um meirihluta fulltrúa ef þeir bjóða fram hver fyrir sig. Það ræður úrslitum í tvísýnum kosningum. Þannig er bandalagsmyndun ein leið til að vinna gegn því að stærsti flokkurinn fái meirihluta fulltrúa út á minnihluta atkvæða. Önnur leið er að breyta um reikniaðferð. Samkvæmt greiningu Ólafs og Indriða þar sem þeir skoðuðu hversu algengt það hefur verið að einn flokkur fengi meirihluta fulltrúa út á minnihluta atkvæða í bæjarstjórnnum á tímabilinu 1930-2002 hefði St. Laguë aðferðin í

⁶ Ólafur Þ.Harðarson og Indriði H.Indriðason, „Hvenær verður minnihluti atkvæða að meirihluta fulltrúa?“, Tengslin milli atkvæðahlutfalls og stjórnarmeirihluta í skoðanakönnunum í bæjarstjórnarkosningum 1930-2002. *Stjórnmal og stjórnsýsla*. 1.árg.1.tbl. (2005):7

⁷ Kosningavefur innanrikisráðuneytisins, „Útreikningur við úthlutun kjördæmissæta,“ <http://www.kosning.is/upplýsingar/kjordaemissaeti/> (sótt 5. ágúst 2014)

⁸ Ólafur Þ.Harðarson og Indriði H.Indriðason, „Hvenær verður minnihluti atkvæða að meirihluta fulltrúa?“, Tengslin milli atkvæðahlutfalls og stjórnarmeirihluta í skoðanakönnunum í bæjarstjórnarkosningum 1930-2002. *Stjórnmal og stjórnsýsla*. 1.árg.1.tbl.(2005):7-8

⁹ Ólafur Þ.Harðarson og Indriði H.Indriðason, „Hvenær verður minnihluti atkvæða að meirihluta fulltrúa?“, , 20.

fæstum tilvikum fært flokki með minnihluta atkvæða meirihluta fulltrúa. Hér á eftir verður sagt stuttlega frá reikniaðferð St. Laguë.

5.2 Reikniaðferð St. Laguë

Algeng úthlutunarregla er kennd við St. Laguë. Hún hefur meðal annars verið notuð við þingskosningar í Noregi, Svíþjóð og Danmörku síðan árið 1950. Þessi reikniaðferð hefur verið kölluð oddatöluregla því hún notar deilitölurnar 1, 3, 5, 7 o.s.frv. St. Laguë er ekki eins hagstæð stórum flokkum en kemur betur út fyrir litla flokka. Þessi regla gerir það að verkum að smærri flokkar hafa meiri möguleika á að ná inn manni og það getur orðið til þess að kjósendur séu frekar reiðubúnir til að gefa smærri flokkum atkvæði sitt og því er ekki víst að kjósendur myndu hegða sér eins ef St. Laguë væri notuð frekar en d'Hondt. Auknir möguleikar smærri flokka að fá inn fulltrúa gæti líka gert það að verkum að hvati til nýrra framboða svo sem klofninga eða sérframboða eykst en áhrif þess geta verið einhver ef til lengri tíma er litið. Ef framboðum fjölgar er það líkega stærri flokkum í hag. Ef litið er á heildina er erfitt að fullyrða um heildaráhrif St.Laguë úthlutunaraðferðarinnar.¹⁰

6. Úrslit kosninga

Hér á eftir má sjá úrslit kosninga í Reykjanesbæ eftir árum. Á meðfylgjandi töflum má sjá fjölda kjörinna bæjarfulltrúa eftir flokkum hvers árs samkvæmt reikniaðferð d'Hondt. Höfundur styðst hér einnig við reikniaðferð St. Laguë, bæjarfulltrúafjölda samkvæmt þeirri reikniaðferð má einnig sjá í hverri töflu til viðmiðunar hver bæjarfulltrúafjöldi hefði orðið hvert ár eftir flokkum ef notast hefði verið við þá aðferð í stað d'Hondt. Í Viðauka C má sjá útreikning samkvæmt St.Laguë.

6.1. Sveitarstjórnarkosningar í Keflavík og Njarðvík árin 1986 og 1990

Hér verða skoðuð úrslit kosninga í Keflavík annars vegar og Njarðvík hins vegar, tvenn kjörtímabil fyrir sameiningu, árin 1986 og 1990 til að sjá hvaða áhrif sameiningin hafði, ef einhver, á valdahlutföll stjórnmálaflokka. Sveitarfélögin sem sameinuðust árið 1994 voru Keflavík, Njarðvík og Hafnir en einungis verða

¹⁰ Ólafur Þ.Harðarson og Indriði H.Indriðason, „Hvenær verður minnihluti atkvæða að meirihluta fulltrúa?“, 20.

niðurstöður kosninga í fyrrnefndum tveimur sveitarfélögunum skoðaðar þar sem íbúafjöldi Hafna er ekki talinn hafa marktæk áhrif á úrslitin og einungis var þar um staðbundið framboð að ræða og því ekki hægt að yfirfæra atkvæðamagn yfir á hina „hefðbundnari fjórflokka” sem fyrir voru í stærri sveitarfélögunum tveimur. Aðrir flokkar sem voru í framboði fyrir utan fjórflokkana voru Flokkur mannsins, Óháðir kjósendur og Bandalag jafnaðarmanna.

Keflavík árið 1986:

Í framboði voru listar Alþýðuflokks, Framsóknarflokks, Sjálfstæðisflokks, Alþýðubandalags, Óháðra kjósenda og Flokks mannsins. Alþýðuflokkurinn vann stórsigur, bætti við sig þremur bæjarfulltrúum, hlaut fimm bæjarfulltrúa og þar með hreinan meirihluta. Sjálfstæðisflokkur hlaut tvo bæjarfulltrúa, tapaði tveimur. Framsóknarflokkur hélt sínum tveimur bæjarfulltrúum en Alþýðubandalagið missti út sinn eina fulltrúa. Óháðir kjósendur og Flokkur mannsins náðu ekki kjörnum bæjarfulltrúa. Vilhjálmur Ketilsson varð bæjarstjóri Keflavíkur.¹¹ Vilhjálmur Ketilsson sagði starfi sínu lausu árið 1988 og Guðfinnur Sigurvinsson tók við af honum út kjörtímabilið.¹² Í töflunni hér að neðan má sjá að samkvæmt reikniaðferð St. Laguë hefði Alþýðuflokkur tapað bæjarfulltrúa til Alþýðubandalags ef sú aðferð hefði verið notuð til að reikna fulltrúa út frá atkvæðum og því ekki hlotið hreinan meirihluta í bæjarstjórn, sem undirstrikar það einkenni reikniaðferðarinnar að reynast minni framboðum hagkvæmari.

¹¹ Víkurfréttir, „Kosningaúrslitin,“ (1986): 10.

¹² Vísir, „Bæjarstjórskipti í Keflavík: Vilhjálmur Ketilsson hættir og Guðfinnur tekur við,“ *Vísir.is*, 12. apríl 1988. <http://www.mbl.is/greinasafn/grein/12908/> (sótt 24. ágúst 2014)

Tafla 3. Úrslit kosninga í Keflavík árið 1986

1986	Atkvæði	Hlutfall	Fulltrúar skv. d'Hondt	Fulltrúar skv. St.Laguë
Alþýðuflokkur	1.716	44,4%	5	4
Framsóknarflokkur	660	17,1%	2	2
Sjálfstæðisflokkur	951	24,6%	2	2
Alþýðubandalag	307	7,9%	0	1
Óháðir kjósendur	206	5,3%	0	0
Flokkur mannsins	24	0,6%	0	0
Samtals greidd atkvæði	3.943	81,3%	9	9
Á kjörskrá	4.851			

Njarðvík árið 1986:

Í framboði voru listar Alþýðuflokks, Framsóknarflokks, Bandalags jafnaðarmanna, Sjálfstæðisflokks, Alþýðubandalags og Flokks mannsins. Alþýðuflokkur hlaut þrjá bæjarfulltrúa og bætti við sig einum. Sjálfstæðisflokkur hlaut þrjá bæjarfulltrúa og tapaði einum. Framsóknarflokkur hélt sínum eina bæjarfulltrúa. Alþýðubandalagið kom ekki inn bæjarfulltrúa frekar en árið 1982 en vantaði aðeins ellefu atkvæði að þessu sinni á móti tíu atkvæðum árið 1982. Bandalag jafnaðarmanna og Flokkur mannsins hlutu lítið fylgi og voru langt frá því að ná inn bæjarfulltrúa. Auglýst var eftir bæjarstjóra.¹³ Í töflunni hér að neðan má sjá að samkvæmt reikniðferð St. Laguë hefði Sjálfstæðisflokkur tapað bæjarfulltrúa til Alþýðubandalagsins ef sú aðferð hefði verið notuð við að reikna bæjarfulltrúa út frá atkvæðum, sem undirstrikar það einkenni reikniðferðarinnar að reynast minni framboðum hagkvæmari.

¹³ Víkurfréttir, „Kosningaúrslitin,“ (1986): 10.

Tafla 4. Úrslit kosninga í Njarðvík árið 1986

1986	Atkvæði	Hlutfall	Fulltrúar skv. d'Hondt	Fulltrúar skv. St.Laguë
Alþýðuflokkur	507	40,30%	3	3
Framsóknarflokkur	145	11,53%	1	1
Sjálfstæðisflokkur	420	33,39%	3	2
Alþýðubandalag	130	10,33%	0	1
Bandalag jafnaðarm.	39	3,10%	0	0
Flokkur mannsins	17	1,35%	0	0
Samtals greidd atkvæði	1.190	81,3%	7	7
Á kjörskrá	1.464			

Í eftirfarandi töflu hafa verið lögð saman atkvæði allra flokka sem voru í framboði í báðum sveitarfélögum, eins og um eitt sveitarfélag væri að ræða, til að sjá hver útkoman hefði orðið ef Keflavík og Njarðvík hefðu orðið eitt sameinað sveitarfélag árið 1986. Reikniáðferð d'Hondt var notuð til að reikna út fjölda kjörinna fulltrúa eftir flokkum en samkvæmt þeirri aðferð hefði Alþýðuflokkur ekki haft hreinan meirihluta eins og hann hafði í Keflavík á þessu kjörtímabili en þess í stað hefði Alþýðubandalagið fengið bæjarfulltrúa kjörinn.

Í töflunni hér að neðan má einnig sjá að samkvæmt reikniáðferð St. Laguë hefði fjöldi bæjarfulltrúa eftir flokkum verið sá sami alveg sama hvor tveggja reikniáðferða hefði verið notuð.

Tafla 5. Úrslitin ef Keflavík og Njarðvík hefðu boðið fram sem eitt sveitarfélag árið 1986. Sjá útreikning í viðauka B.

1986	Atkvæði	Hlutfall	Fulltrúar skv. d'Hondt.	Fulltrúar skv. St.Laguë
Alþýðuflokkur	2223	43,31%	5	5
Framsóknarflokkur	805	15,68 %	2	2
Sjálfstæðisflokkur	1371	26,71%	3	3
Alþýðubandalag	437	8,51%	1	1
Bandalag jafnaðarmanna	39	0,8% %	0	0
Óháðir kjósendur	206	4,0%	0	0
Flokkur mannsins	41	0,8%	0	0
Samtals greidd atkvæði	5133	81,28%	11	
Á kjörskrá	6315			

Keflavík árið 1990:

Í framboði í Keflavík árið 1990 voru listar Alþýðuflokks, Framsóknarflokks, Sjálfstæðisflokks og Alþýðubandalags. Alþýðuflokkur hlaut fjóra bæjarfulltrúa en tapaði einum og hlaut þar með meirihluta í bæjarstjórn. Sjálfstæðisflokkur bætti við sig tveimur bæjarfulltrúum og hlaut því fjóra bæjarfulltrúa. Framsóknarflokkur hlaut einn bæjarfulltrúa og tapaði einum. Alþýðubandalag fékk engan bæjarfulltrúa kjörinn en vantaði aðeins átta atkvæði upp á til að ná inn manni. Eftir að Framsóknarflokkur og Sjálfstæðisflokkur mynduðu nýjan meirihluta var Ellert Eiríksson ráðinn bæjarstjóri.¹⁴ Í töflunni hér að neðan má sjá að samkvæmt reikniaðferð St. Laguë hefði Sjálfstæðisflokkur tapað bæjarfulltrúa til Alþýðubandalags ef sú aðferð hefði verið notuð við að reikna bæjarfulltrúa út frá atkvæðum, sem undirstrikar það einkenni reikniaðferðarinnar að reynast minni framboðum hagkvæmari.

¹⁴ Morgunblaðið, „Ellert kjörinn bæjarstjóri,“ *mbl.is*. 4. Júlí 1990.
<http://www.mbl.is/greinasafn/grein/52948/> (sótt 17. júní 2014)

Tafla 6. Úrslit kosninga í Keflavík árið 1990.¹⁵

1990	Atkvæði	Hlutfall	Fulltrúar skv. d'Hondt	Fulltrúar skv. St.Laguë
Alþýðuflokkur	1.612	37,56%	4	4
Framsóknarflokkur	674	15,71%	1	1
Sjálfstæðisflokkur	1.605	37,44%	4	3
Alþýðubandalag	398	9,28%	0	1
Auðir og ógildir seðlar	77	1,76%		
Samtals greidd atkvæði	4.366	85,37%	9	9
Á kjörskrá	5.114			

Njarðvík árið 1990:

Sjálfstæðisflokkur og N-listi Nýs afls mynduðu nýjan meirihluta þegar meirihluti Alþýðuflokks og Framsóknarflokks féll en auglýst var eftir bæjarstjóra.¹⁶ Í töflunni hér að neðan má sjá að samkvæmt reikniðferð St. Laguë hefði fjöldi bæjarfulltrúa eftir flokkum verið sá sami alveg sama hvor tveggja reikniðferða hefði verið notuð.

Tafla 7. Úrslit kosninga í Njarðvík árið 1990¹⁷

1990	Atkvæði	Hlutfall	Fulltrúar skv. d'Hondt	Fulltrúar skv. St.Laguë
Alþýðuflokkur	482	35,2%	2	2
Framsóknarflokkur	198	14,5%	1	1
Sjálfstæðisflokkur	508	37,1%	3	3
Samtök félagshyggju	180	13,2%	1	1
Auðir og ógildir seðlar	21	1,5%		
Samtals greidd atkvæði	1.389	90,4%	7	7
Á kjörskrá	1.536			

¹⁵ Morgunblaðið, „Bæjar-og sveitarstjórnarkosningar: Úrslit.“ *mbl.is*. C-blað 29. maí 1990, 2. http://timarit.is/view_page_init.jsp?issId=123270 (sótt 15. júní 2014)

¹⁶ Víkurfréttir, „Njarðvík: meirihluti að fæðast.“ (1990): 14.

¹⁷ Morgunblaðið, „Bæjar-og sveitarstjórnarkosningar: Úrslit.“ *mbl.is*. C-blað 29. maí 1990, 2. http://timarit.is/view_page_init.jsp?issId=123270 (sótt 15. júní 2014)

Í eftirfarandi töflu hafa verið lögð saman atkvæði allra flokka sem voru í framboði í báðum sveitarfélögum árið 1990, eins og um eitt sveitarfélag væri að ræða. Notast var við reikniaðferð d'Hondt eins og á undan fyrir árið 1986. Bæði Alþýðuflokkur og Sjálfstæðisflokkur fengu augljóslega mikið fylgi í báðum sveitarfélögum. Höfundur sameinar Samtök félagshyggju og Alþýðubandalag í einn flokk, sá flokkur hefði náð einum bæjarfulltrúa kjörnum. Í töflunni hér að neðan má sjá að samkvæmt reikniaðferð St. Laguë hefði fjöldi bæjarfulltrúa eftir flokkum verið sá sami alveg sama hvor tveggja reikniaðferða hefði verið notuð.

Tafla 8. Úrslitin ef Keflavík og Njarðvík hefðu boðið fram sem eitt sveitarfélag árið 1990. Sjá útreikning í viðauka B.

1990	Atkvæði	Hlutfall	Fulltrúar skv. d'Hondt	Fulltrúar skv. St.Laguë
Alþýðuflokkur	2094	36,4%	4	4
Framsóknarflokkur	872	15,2%	2	2
Sjálfstæðisflokkur	2113	36,7%	4	4
Alþýðubandalag/Samtök félagshyggju	578	10%	1	1
Auðir og ógildir seðlar	98	1,7%		
Samtals greidd atkvæði	5755	86,5%	11	11
Á kjörskrá	6650			

6.2. Sveitarstjórnarkosningar árið 1994

Sveitarfélagið Reykjanesbær varð til við sameiningu Keflavíkur, Njarðvíkur og Hafnar árið 1994. Í framboði til sveitarstjórnarkosninga árið 1994 voru listar Alþýðuflokks, Framsóknarflokks, Sjálfstæðisflokks, Alþýðubandalagsins og annarra jafnaðar- og félagshyggjumanna. Sjálfstæðisflokkur hlaut fjóra bæjarfulltrúa. Alþýðuflokkur hlaut þrjá bæjarfulltrúa. Alþýðubandalag o.fl. hlutu tvo bæjarfulltrúa og Framsóknarflokkur sömuleiðis. Af ellefu bæjarfulltrúum voru fimm konur á móti sex körlum sem náðu kjöri. Í töflunni hér að neðan má sjá að samkvæmt reikniaðferð St. Laguë hefði fjöldi

bæjarfulltrúa eftir flokkum verið sá sami alveg sama hvor tveggja reikniaðferða hefði verið notuð.

Tafla 9. Úrslit kosninga í Reykjanesbæ árið 1994¹⁸

Flokkur	Atkvæði	Hlutfall	Fulltrúar skv. d'Hondt	Fulltrúar skv. St.Laguë
Alþýðuflokkur	1.445	24,45%	3	3
Framsóknarflokkur	1.144	19,36%	2	2
Sjálfstæðisflokkur	2.120	35,88%	4	4
Alþýðubandalag	1.200	20,31%	2	2
Auðir og ógildir seðlar	114	1,89%		
Samtals greidd atkvæði	6.023	86,38%	11	11
Á kjörskrá	6.973			

6.3. Sveitarstjórnarkosningar árið 1998

Sjálfstæðisflokkur og Framsóknarflokkur mynduðu nýjan meirihluta eftir sveitarstjórnarkosningarnar árið 1998. Framsóknarflokkur var í oddastöðu og átti í óformlegum viðræðum bæði við Bæjarmálafélag jafnaðar- og félagshyggjufólks og Sjálfstæðisflokkinn eftir að úrslit kosninga lágu fyrir en ákvað að fara í formlegar viðræður við Sjálfstæðisflokk. Ellert Eiríksson varð áfram bæjarstjóri Reykjanesbæjar. Sjálfstæðisflokkur bætti við sig 9% fylgi og einum bæjarfulltrúa og fóru því með sigur úr bitum í kosningunum. Alþýðuflokkur, Alþýðubandalag og óháðir buðu fram saman undir nafninu Bæjarmálafélagið, flokkurinn tapaði einum bæjarfulltrúa miðað við fjölda bæjarfulltrúa Alþýðuflokks og Alþýðubandalags í kosningunum fjórum árum áður. Framsókn tapaði fylgi frá því fjórum árum áður en hélt þó sínum tveimur bæjarfulltrúum. Á kjörskrá voru 7.235 þar af kusu alls 5.903 eða 81,59%.¹⁹ Af ellefu bæjarfulltrúum voru einungis tvær konur sem náðu kjöri á móti níu karlmönnum. Í

¹⁸ Morgunblaðið, „Bæjar- og sveitarstjórnarkosningar: Úrslit,“ *mbl.is*. B-blað 31. maí 1994, 3. http://timarit.is/view_page_init.jsp?pageId=1807566 (sótt 17. júní 2014)

¹⁹ Víkurfréttir, „Sjálfstæðisflokkur sigurvegari,“ (1998): 2.

töflunni hér að neðan má sjá að samkvæmt reikniaðferð St. Laguë hefði fjöldi bæjarfulltrúa eftir flokkum verið sá sami alveg sama hvor tveggja reikniaðferða hefði verið notuð.

Tafla 10. Úrslit kosninga í Reykjanesbæ árið 1998²⁰

Flokkur	Atkvæði	Hlutfall	Fulltrúar skv. d'Hondt	Fulltrúar skv. St.Laguë
Framsóknarflokkur	1.045	18,22%	2	2
Sjálfstæðisflokkur	2.577	44,93%	5	5
Bæjarmálafélag jafnaðar og félagshyggju	2.113	36,84%	4	4
Auðir og ógildir seðlar	169	2,86%		
Samtals greidd atkvæði	5.904	81,61%	11	11
Á kjörskrá	7.234			

6.4. Sveitarstjórnarkosningar árið 2002

Þessar kosningar mörkuðu nýtt skeið í Reykjanesbæ. Blað var brotið í sögunni þar sem Sjálfstæðisflokkurinn náði kjöri með hreinan meirihluta, hlaut 51,96% atkvæða og sex bæjarfulltrúa af ellefu. Sjálfstæðisflokkur vann einn bæjarfulltrúa af Framsóknarflokki en Framsóknarflokkurinn hlaut 13,38% atkvæða og einn bæjarfulltrúa. Samfylkingin fékk 33,06% atkvæða og fjóra bæjarfulltrúa. Kjörsókn í Reykjanesbæ þetta árið var 84,81% eða 6.516 manns sem kusu. Af þessum ellefu bæjarfulltrúum náðu þrjár konur kjöri á móti átta karlmönnum. Árni Sigfússon varð næsti bæjarstjóri Reykjanesbæjar en hann tók formlega við bæjarstjórnarstólnum 18. júní þetta ár.²¹ Í töflunni hér að neðan má sjá að samkvæmt reikniaðferð St. Laguë hefði Samfylking tapað fulltrúa til Framsóknarflokks ef sú aðferð hefði verið notuð til að reikna bæjarfulltrúa út frá atkvæðum, sem undirstrikar það einkenni reikniaðferðarinnar að reynast minni framboðum hagkvæmari.

²⁰ Morgunblaðið, „Bæjar- og sveitarstjórnarkosningar: Úrslit,“ *mbl.is*. B-blað 26. maí 1998.

http://timarit.is/view_page_init.jsp?pageId=1906132 (sótt 16. júní 2014)

²¹ Víkurfréttir, „Árni Sigfússon næsti bæjarstjóri Reykjanesbæjar,“ (2002): 2.

Tafla 11. Úrslit kosninga í Reykjanesbæ árið 2002²²

Flokkur	Atkvæði	Hlutfall	Fulltrúar skv. d'Hondt	Fulltrúar skv. St.Laguë
Framsóknarflokkur	872	13,6%	1	2
Sjálfstæðisflokkur	3.386	52,8%	6	6
Samfylking	2.154	33,6%	4	3
Auðir og ógildir seðlar	104	1,60%		
Samtals greidd atkvæði	6.516	84,8%	11	11
Á kjörskrá	7.683			

6.5. Sveitarstjórnarkosningar árið 2006

Í þessum kosningum jókst fylgi Sjálfstæðisflokksins enn frekar í Reykjanesbæ undir forystu Árna Sigfússonar. Sjálfstæðismenn fengu hreinan meirihluta annað kjörtímabilið í röð með yfirburðarsigri flokksins sem fékk 57,9% atkvæða og sjö bæjarfulltrúa kjörna samanborið við 52,8% atkvæða í kosningunum árið 2002. A-listi sameiginlegt framboð Samfylkingar, Framsóknarflokks og óháðra fékk 34,1% atkvæða og fjóra menn kjörna, en áður höfðu flokkarnir tveir fimm bæjarfulltrúa samtals. Vinstrihreyfing-grænt framboð, Frjálslyndir og Reykjanesbæjarlistinn fengu engan bæjarfulltrúa kjörinn. Kjörsókn í Reykjanesbæ var nokkuð undir því sem hún var í kosningunum fjórum árum áður eða 79,2% miðað við 84,8% árið 2002. Tveir nýir bæjarfulltrúar tóku sæti í bæjarstjórn en kynjahlutfall var óbreytt frá fyrra kjörtímabili þar sem þrjár konur náðu kjöri móti átta körlum.²³ Í töflunni hér að neðan má sjá að samkvæmt reikniðferð St. Laguë hefði Sjálfstæðisflokkur tapað fulltrúa til Vinstri hreyfingarinnar græns framboðs en þó haldið hreinum meirihluta ef sú aðferð hefði verið notuð til að reikna fulltrúa út frá atkvæðum, sem undirstrikar það einkenni reikniðferðarinnar að reynast minni framboðum hagkvæmari.

²² Morgunblaðið, „Bæjar-og sveitarstjórnarkosningar: Úrslit,“ *mbl.is*. B-blað 28. maí 2002, 7.
http://timarit.is/view_page_init.jsp?pageId=3445472 (sótt 15. júní 2014)

²³ Morgunblaðið, „Meirihluti sjálfstæðismanna í Reykjanesbæ styrktist,“ *mbl.is*. B-blað 29. maí 2006, 6.
http://timarit.is/view_page_init.jsp?pageId=4132211 (sótt 19. júní 2014)

Tafla 12. Úrslit kosninga í Reykjanesbæ árið 2006²⁴

Flokkur	Atkvæði	Hlutfall	Fulltrúar skv. d'Hondt	Fulltrúar skv. St.Laguë
A-listinn	2.125	34,1%	4	4
Sjálfstæðisflokkur	3.606	57,9%	7	6
Frjálslyndi flokkur	130	2,1%	0	0
Reykjanesbæjarlisti	37	0,6%	0	0
Vinstrihreyfing-grænt framboð	331	5,3%	0	1
Auðir og ógildir seðlar	174	2,72%		
Samtals greidd atkvæði	6.403	79,2%	11	11
Á kjörskrá	8.082			

6.6. Sveitarstjórnarkosningar árið 2010

Í framboði voru Framsóknarflokkur, Sjálfstæðisflokkur, Samfylking og Vinstrihreyfing grænt framboð. Sjálfstæðisflokkur hélt hreinum meirihluta og sínum sjö bæjarfulltrúum, en flokkurinn hafði á þessum tíma haft meirihluta atkvæða síðan árið 2002. Samfylkingin fékk þrjá bæjarfulltrúa og Framsóknarflokkurinn einn. Af ellefu kjörnum bæjarfulltrúum voru einungis þrjár konur á móti átta körlum sem náðu kjöri. Í töflunni hér að neðan má sjá að samkvæmt reikniaðferð St. Laguë hefði Sjálfstæðisflokkur tapað fulltrúa til Framsóknarflokks en þó haldið hreinum meirihluta ef sú aðferð hefði verið notuð til að reikna fulltrúa út frá atkvæðum, sem undirstrikar það einkenni reikniaðferðarinnar að reynast minni framboðum hagkvæmari.

²⁴ Morgunblaðið, „Bæjar-og sveitarstjórnarkosningar: Úrslit,“ *mbl.is*. B-blað 29. maí 2006, 7. http://timarit.is/view_page_init.jsp?pageId=4132212 (Sótt 18. júní 2014)

Tafla 13. Úrslit kosninga í Reykjanesbæ árið 2010²⁵

Flokkur	Atkvæði	Hlutfall	Fulltrúar skv. d'Hondt	Fulltrúar skv. St.Laguë
Framsóknarflokkur	868	14%	1	2
Sjálfstæðisflokkur	3.278	52,8%	7	6
Samfylking	1.762	28,4%	3	3
Vinstrihreyfing-grænt framboð	306	4,9%	0	0
Auðir og ógildir seðlar	433	6,6%		
Samtals greidd atkvæði	6.647	71%	11	11
Á kjörskrá	9.358			

6.7. Sveitarstjórnarkosningar árið 2014

Þessar kosningar mörkuðu annað upphaf í Reykjanesbæ þar sem hreinn meirihluti Sjálfstæðisflokks féll eftir samfellda meirihlutastjórn undanfarin tólf ár. Flokkurinn náði inn fjórum bæjarfulltrúum með 2550 atkvæði eða 36,5% fylgi. Þrjú framboð náðu inn tveimur bæjarfulltrúum. Samfylkingin, sem fékk næst flest atkvæði með 20,8% fylgi, Bein leið sem er framboð óflokksbundinna og óháðra en þeir fengu 16,9% fylgi og Frjálst afl sem er klofningsframboð Sjálfstæðisflokks fékk 15,3% fylgi. Framsóknarflokkur náði inn einum bæjarfulltrúa en flokkurinn fékk 8% fylgi. Píratar náðu ekki inn bæjarfulltrúa.²⁶ Björt framtíð var ekki í framboði í Reykjanesbæ en flokkurinn bauð sig fram í öllum stærstu sveitarfélögum landsins.²⁷ Óhætt er að áætla að tilvist Beinnar leiðar sé líkleg til að hafa haft áhrif á að Björt framtíð bauð ekki fram í Reykjanesbæ. Frjálst afl, Bein leið og Samfylking mynduðu meirihluta. Af þeim ellefu bæjarfulltrúum sem komust í bæjarstjórn voru fjórar konur og sjö karlmenn sem náðu kjöri. Í töflunni hér að neðan má sjá að samkvæmt reikniaðferð St. Laguë hefði

²⁵ Morgunblaðið, „Kosningaúrslit í 22 stærstu sveitarfélögum landsins,“ *mbl.is*. 31. maí 2010, 12.

http://timarit.is/view_page_init.jsp?pageId=5323375 (sótt 17. júní 2014)

²⁶ Víkurfréttir, „Meirihlutinn er fallinn,“ 1. júní, 2014. <http://www.vf.is/frettir/meirihlutinn-er-fallinn-/62244> (sótt 14. júní 2014).

²⁷ Björt framtíð, „Sveitarstjórnarmál,“ <http://www.bjortframtid.is/sveitarstjornarmal2/> (sótt 3. september 2014).

fjöldi fulltrúa eftir flokkum verið sá sami alveg sama hvor tveggja reikniaðferða hefði verið notuð.

Tafla 14. Úrslit kosninga í Reykjanesbæ árið 2014²⁸

Flokkur	Atkvæði	Hlutfall	Fulltrúar skv. d'Hondt	Fulltrúar skv. St.Laguë
Frjálst afl	1.067	15,3%	2	2
Framsóknarflokkur	562	8,0%	1	1
Sjálfstæðisflokkur	2.550	36,5%	4	4
Samfylking	1.453	20,8%	2	2
Bein leið	1.178	16,9%	2	2
Píratar	173	2,5%	0	0
Auðir og ógildir seðlar	198	2,7%		
Samtalt greidd atkvæði	7.181	69%	11	11
Á kjörskrá	10.404			

7. Bæjarfulltrúar í Reykjanesbæ árin 1994-2014.

Sjálfstæðisflokkurinn hefur fengið flesta kjörna bæjarfulltrúa eða þrjátíu og þrjá af sextíu og sex sem er helmingur bæjarfulltrúa á árunum 1994 til 2014 eins og sjá má á meðfylgjandi töflu hér að neðan. Þar á eftir hefur Samfylkingin næst flesta eða fjórtán bæjarfulltrúa af sextíu og sex, þá eru fulltrúar Alþýðuflokks og Alþýðubandalags taldir sem fulltrúar Samfylkingarinnar. Þar á eftir kemur Framsóknarflokkurinn, sem hefur fengið sjö bæjarfulltrúa af sextíu og sex. Þess má geta að A-listinn var sameiginlegt framboð Samfylkingar, Framsóknarflokks og Óháðra árið 2006 og fékk fjóra bæjarfulltrúa kjörna. Hinir bæjarfulltrúarnir á þessum árum eru frá J-lista jafnaðarmanna, Frjálsu afli og Beinni leið.

²⁸ Morgunblaðið, „Úrslit úr stærstu sveitarfélögum,“ *mbl.is*, 1. júní 2014.
http://www.mbl.is/frettir/kosningar/svf_results/ (sótt 15. júní 2014)

Tafla 15. Kjörnir bæjarfulltrúar eftir flokkum á árunum 1994-2014

Flokkur	Fjöldi kjörinna bæjarfulltrúa	% kjörinna bæjarfulltrúa
Sjálfstæðisflokkur	33	50%
Alþýðubandalag	2	3%
Alþýðuflokkur	3	4,5%
Framsóknarflokkur	7	10,6%
J-listi	4	6,1%
Samfylking	9	13,6%
A-listi	4	6,1%
Bein leið	2	3%
Frjálst afl	2	3%
Samtals	66	100%

Tafla 16. Kjörnir bæjarfulltrúar eftir árum, flokkum og þátttöku flokka á árunum 1994-2014

Flokkur	1994	1998	2002	2006	2010	2014	Samtals
Sjálfstæðisflokkur	4	5	6	7	7	4	33
Alþýðubandalag	2	x	x	x	x	x	2
Alþýðuflokkur	3	x	x	x	x	x	3
Framsóknarflokkur	2	2	1	x	1	1	7
J-listi	x	4	x	x	x	x	4
Samfylking	x	0	4	0	3	2	9
A-listi	x	x	x	4	x	x	4
Bein leið	x	x	x	x	x	2	2
Frjálst afl	x	x	x	x	x	2	2
Samtals	11	11	11	11	11	11	66

X merkir að flokkurinn bauð ekki fram það árið.

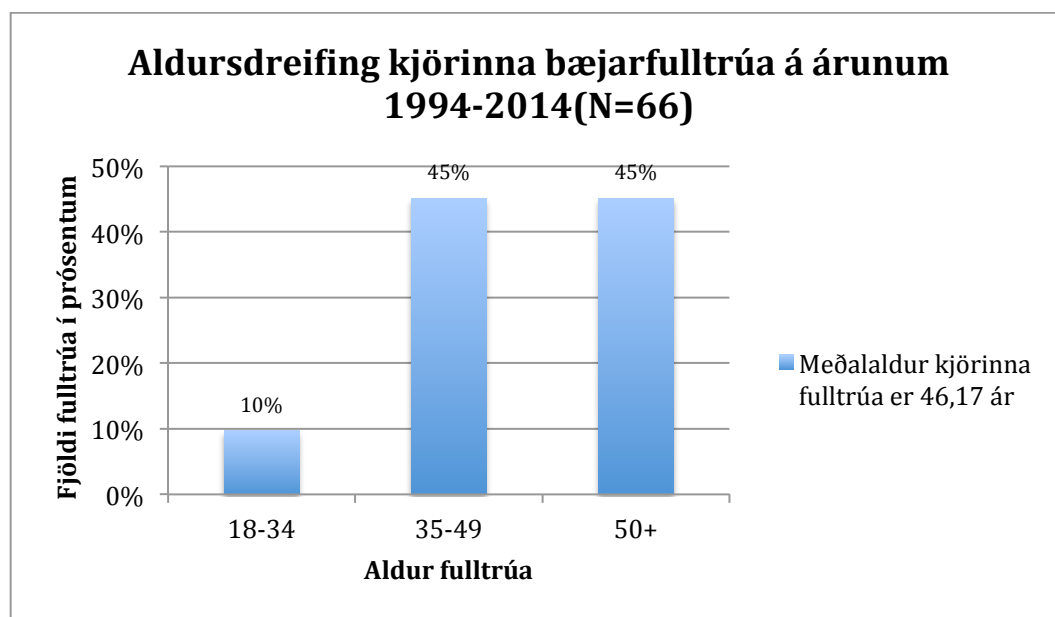
8. Bakgrunnseinkenni bæjarfulltrúa

Höfundur hefur hér tekið saman bakgrunnseinkenni kjörinna bæjarfulltrúa á árunum 1994 til 2014. Þær bakgrunnsbreytur sem eru til skoðunar eru aldur, menntun og kyn. Bakgrunnsbreytan kyn verður skoðuð sérstaklega með hliðsjón af þróun kynjahlutfalls á landsvísu. Sami einstaklingur er talinn jafn oft og viðkomandi hefur verið kjörinn.

8.1. Aldur bæjarfulltrúa

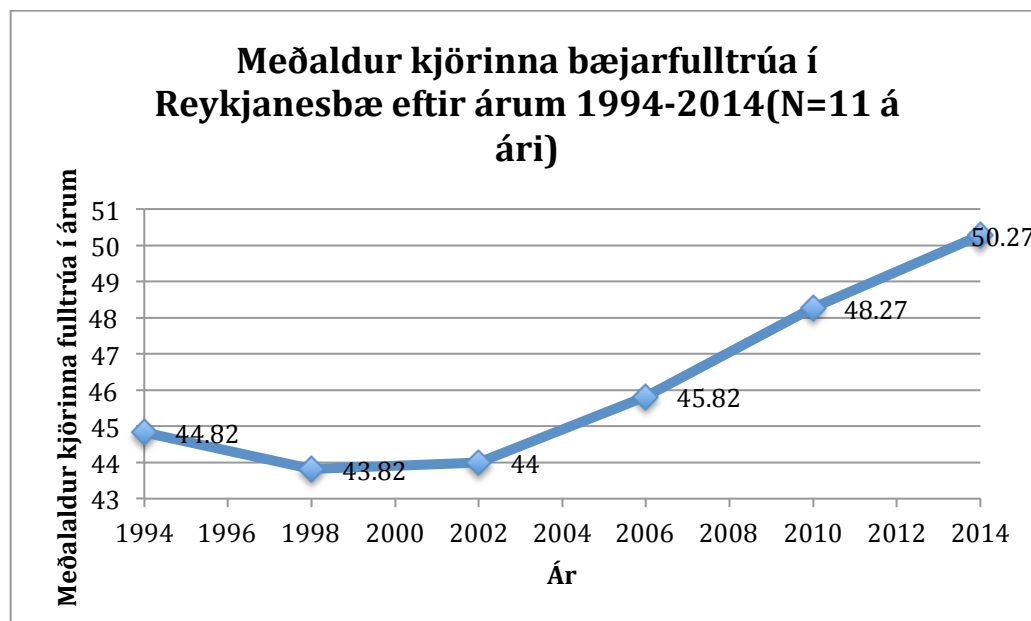
Höfundur hefur tekið saman aldur bæjarfulltrúa á árunum 1994 til 2014 en upplýsingar um fæðingarár þeirra eru fengnar úr þjóðskrá. Á meðfylgjandi mynd má hjá skiptingu kjörinna bæjarfulltrúa í þrjá flokka eftir aldri. Fyrsti flokkur inniheldur bæjarfulltrúa á aldursbilinu 18-34 ára, annar flokkur 35-49 ára og sá þriðji inniheldur 50 ára og eldri. Eins og sjá má eru fæstir bæjarfulltrúar, eða ekki nema um 10%, á aldrinum 18-34 ára og tæplega helmingur 50 ára og eldri. Meðalaldurinn er 46,2 ár en ekki eru til neinar tölur um aldur bæjarfulltrúa á landsvísu til samanburðar. Bæjarfulltrúar eru samtals 11 á ári og því er heildarfjöldi bæjarfulltrúa á þessu tímabili 66 talsins.

Mynd 1. Aldur kjörinna bæjarfulltrúa skipt í þrjá flokka



Á myndinni hér að neðan má sjá meðalaldur bæjarfulltrúa á milli ára. Eins og sjá má lækkaði meðalaldur um eitt ár árið 1998 en hefur síðan þá farið hækkandi á milli ára. Á myndinni hér að neðan má sjá aldur kjörinna bæjarfulltrúa skipt upp í sömu þrjá flokka og hér að ofan. Einnig má sjá skiptinguna eftir árum. Heildarfjöldi bæjarfulltrúa er 11 á ári.

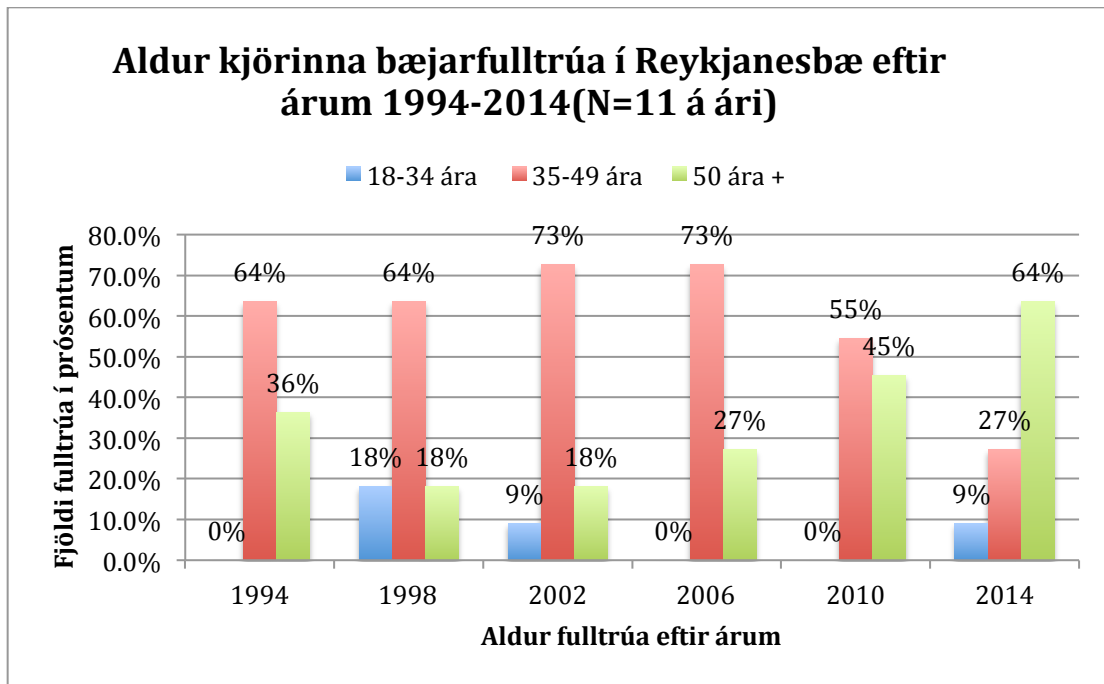
Mynd 2. Meðalaldur kjörinna bæjarfulltrúa á milli ára.



Á myndinni hér að neðan má sjá þá 11 bæjarfulltrúa sem kjörnir hafa verið á því tímabili sem er til skoðunar, skipt upp eftir árum og í þrjá flokka. Notast er við sömu flokkaskiptingu og hér á undan fyrir heildarskiptingu bæjarfulltrúa.

Það er áberandi hversu fáir tilheyra flokki 18-34 ára og í undanförunum fjórum kosningum hefur fjöldi bæjarfulltrúa í flokki 50 ára og eldri farið ört vaxandi.

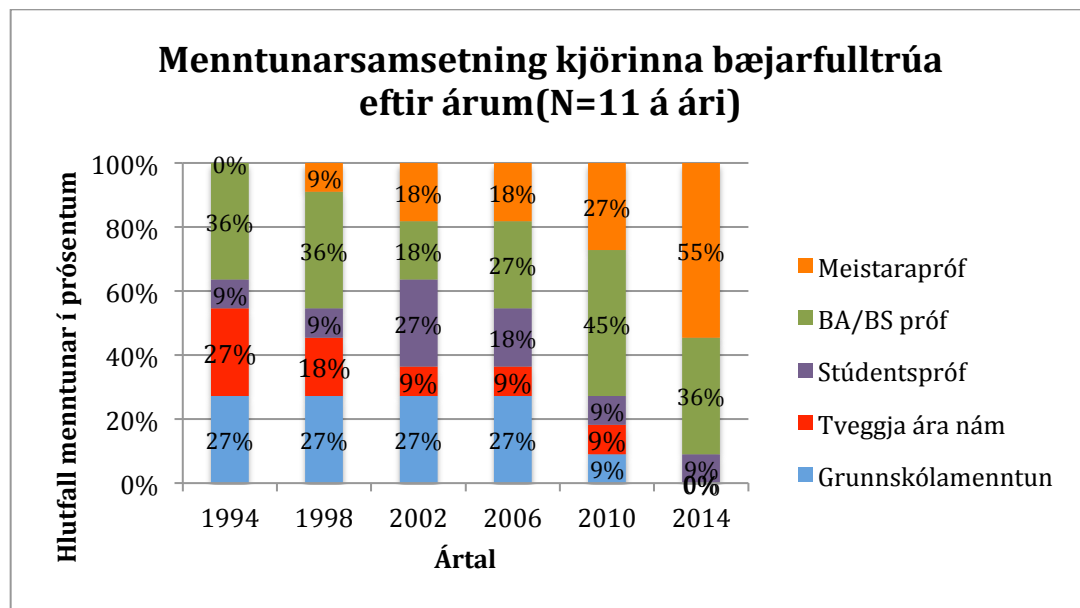
Mynd 3. Aldursskipting bæjarfulltrúa í flokka eftir árum.



8.2 Menntun bæjarfulltrúa

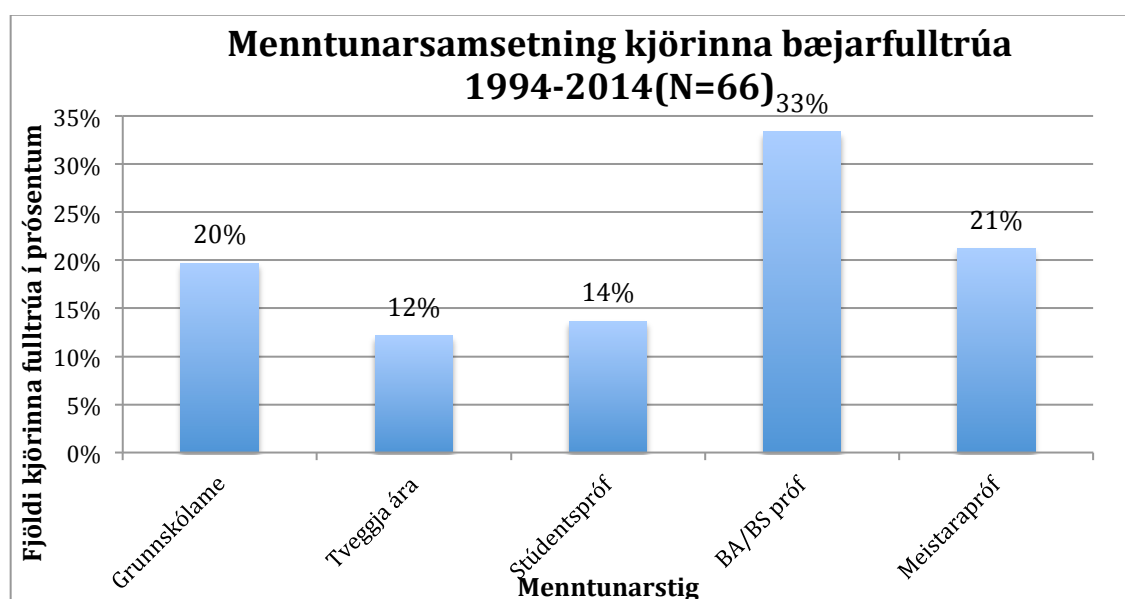
Höfundur hafði samband við kjörna bæjarfulltrúa á árunum 1994 til 2014 og fékk upplýsingar um hæsta stig menntunar sem viðkomandi hafði þegar hann/hún var kjörin/n bæjarfulltrúi. Menntun bæjarfulltrúa hefur verið tekin saman í súlurit hér að neðan eftir árum. Sömu einstaklingar hafa gjarnan setið oftár en einu sinni í bæjarstjórn, höfundur hefur tekið tillit til þess að bæjarfulltrúar bæta við sig menntun á milli kjörtímabila. Útlit er fyrir að ákveðin þróun hafi átt sér stað sem leitt hefur til aukinnar menntunar. Á árunum 1994 til 2006 höfðu 27% bæjarfulltrúa einungis lokið grunnskólamenntun en árið 2010 voru það 9% bæjarfulltrúa og enginn fulltrúanna árið 2014 hefur eingöngu lokið grunnskólamenntun. Eins hefur færst í aukana að bæjarfulltrúar ljúki námi á meistarastigi eins og sjá má á myndinni hér að neðan hafa 55% bæjarfulltrúa lokið meistaránámi á háskólastigi árið 2014 en enginn bæjarfulltrúanna hafði lokið við framhaldsnám í háskóla árið 1994 og einungis 9% árið 1998. Háskólamenntun á meistarastigi hefur færst í aukana síðan árið 1998. Það sem þykir áhugavert er að árið 2014 hafa 91% bæjarfulltrúa lokið háskólamenntun, hvort sem um er að ræða grunnstig eða meistarastig, en hlutfallið hefur aldrei verið hærra. Þó eru engar tölur til um menntun bæjarfulltrúa á landsvísu til samanburðar.

Mynd 4. Menntunarsamsetning bæjarfulltrúa eftir árum



Á meðfylgjandi mynd má sjá menntunarsamsetningu bæjarfulltrúa yfir heildina. Flestir hafa lokið grunnnámi, BA eða BS prófi, eða 33% og þar á eftir hafa 21% bæjarfulltrúa meistarapróf. Því má segja að yfir helmingur bæjarfulltrúa á þessu tímabili hafi lokið háskólamenntun hvort sem hún er á grunnstigi eða á meistarastigi. Eins og áður kom fram eru engar upplýsingar til um menntunarsamsetningu bæjarfulltrúa á landsvísu til samanburðar.

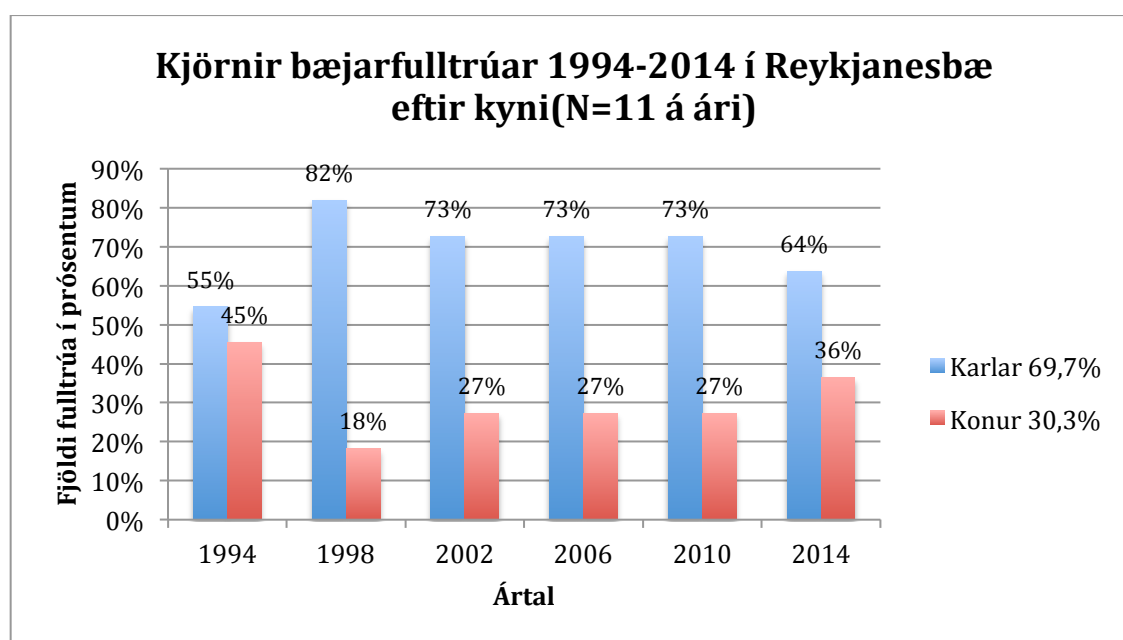
Mynd 5. Menntunarsamsetning kjörinna bæjarfulltrúa á árunum 1994-2014



8.3.1. Kynjaskipting bæjarfulltrúa í Reykjanesbæ

Höfundur hefur tekið saman upplýsingar um kynjaskiptingu kjörinna bæjarfulltrúa í Reykjanesbæ. Upplýsingar um kynjaskiptingu eru aðgengilegar á vef Hagstofu Íslands. Karlmenntu eru í yfirgnæfandi meirihluta og hafa verið undanfarin ár. Á meðfylgjandi mynd má sjá að kynjaskiptingin var næst því að vera jöfn árið 1994 en þá sátu 45% konur í bæjarstjórn á móti 55% karla. Á árunum 1998-2010 hefur hlutfall kvenna þó aldrei farið yfir 30% en árið 2014 var hlutfallið næst hæst á því tímabili sem er til skoðunar eða 36%. Ef á heildina er litið hefur hlutfall kvenna á þessum árum verið 30,3% á meðan hlutfall karla hefur verið 69,7%.

Mynd 6. Kynjaskipting kjörinna bæjarfulltrúa eftir árum

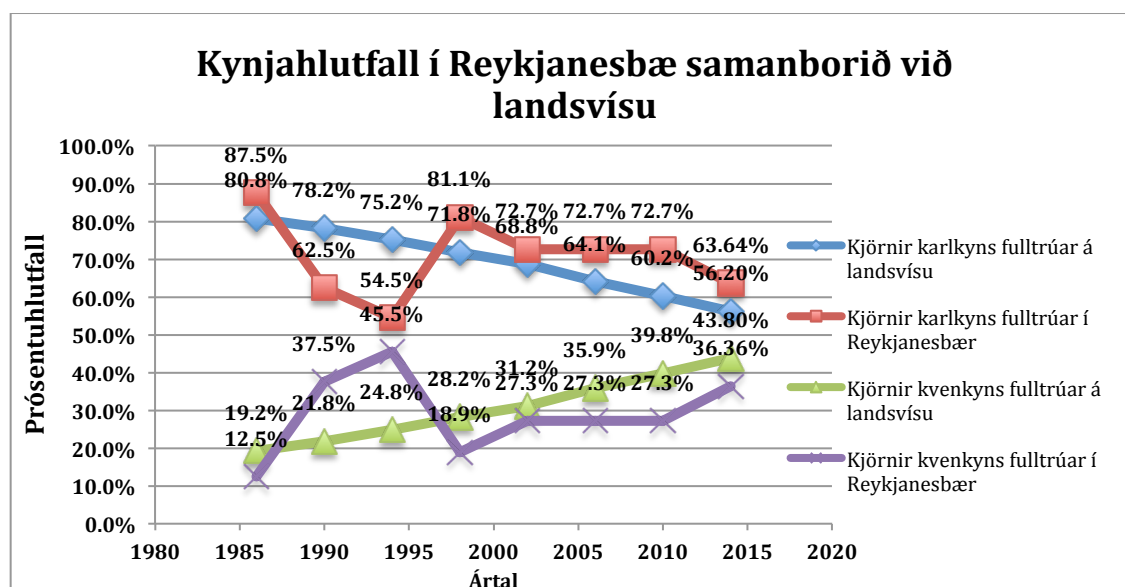


8.3.2. Kynjaskipting bæjarfulltrúa í Reykjanesbæ með hliðsjón af þróun kynjaskiptingar bæjarfulltrúa á landsvísu

Höfundur hefur tekið saman upplýsingar um kynjaskiptingu kjörinna bæjarfulltrúa á landsvísu til hliðsjónar við kjörna bæjarfulltrúa í Reykjanesbæ. Upplýsingarnar um kynjaskiptinguna eru aðgengilegar á vef Hagstofu Íslands. Á árinu 2014 var hlutfall kvenna á landsvísu hæst eða 46% á móti 56% karla og því mjög nálægt því að vera jöfn skipting. Eins og sjá má á meðfylgjandi mynd hefur ákveðin þróun átt sér stað á landsvísu þar sem að hlutfall kvenna eykst ár frá ári og hlutfall kynjanna færir ávallt

nær miðjunni. Kynjaskipting í Reykjanesbæ hefur ekki þróast samhliða þeirri þróun sem hefur átt sér stað á landsvísu þar sem hún stóð í stað í 27% hlutfalli kvenna þrjú kjörtímabil í röð. Þó hækkaði hlutfall kvenna árið 2014 í Reykjanesbæ upp í 36% eins og sjá má hér að ofan.

Mynd 7. Kynjaskipting kjörinna bæjarfulltrúa eftir árum í Reykjanesbæ samanborið við kynjaskiptingu kjörinna bæjarfulltrúa á landsvísu á árunum 1986-2014²⁹³⁰



9. Kjörsókn

9.1.1 Kjörsókn í Reykjanesbæ

Hér að neðan má sjá upplýsingar um kjörsókn í Reykjanesbæ á árunum 1986-2014. Upplýsingarnar eru aðgengilegar í kosningablöðum Morgunblaðsins og einnig á vef Hagstofu Íslands. Höfundur lagði saman kjörsókn í Njarðvík og Keflavík á árunum

²⁹ Hagstofa Íslands, „Frambjóðendur og kjörnir fulltrúar eftir stærð sveitarfélaga og kosningahætti 1990-2010,“

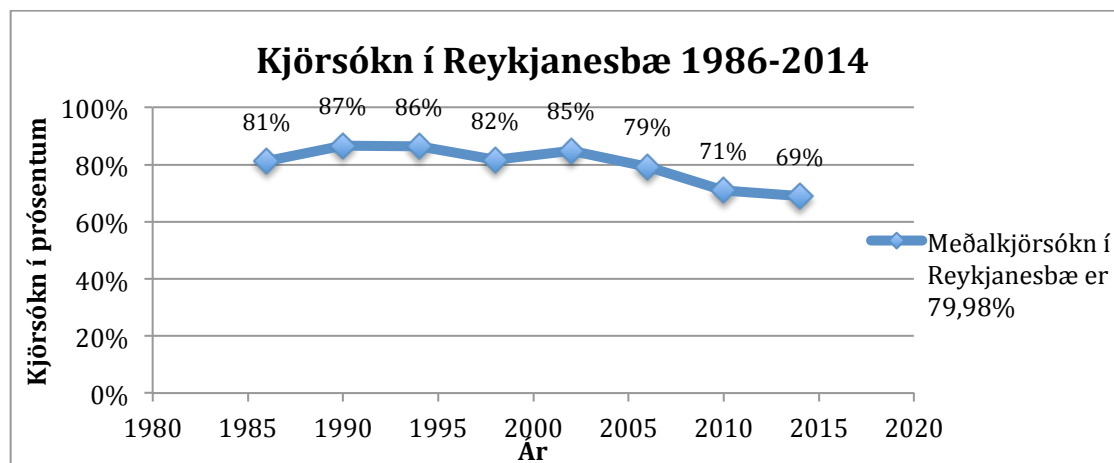
http://hagstofa.is/?PageID=830&src=https://rannsokn.hagstofa.is/pxis/Dialog/varval.asp?ma=KOS03106%26ti=Frambj%F3%F0endur+og+kj%F6rnir+fulltr%FAar+eftir+st%E6r%F0+sveitarf%E9laga+og+kosningah%E6tti+1990%2D2010++%26path=../Database/kosningar/svf_yfirlit/%26lang=3%26units=Fj%F6ldi (Sótt 12. júlí 2014)

³⁰ Jafnréttisstofa, „Hlutfall kvenna í sveitarstjórnnum 44%,“

<http://www.jafnretti.is/jafnretti/?D10cID=ReadNews3&ID=1071&CI=0> (Sótt 24. júlí 2014)

1986 og 1990 eins og um eitt sveitarfélag væri að ræða. Kjörsókn virðist hafa verið mjög svipuð á árunum 1986 til 2002 eða á milli 81-87% en farið niður á við síðan þá. Árið 2014 var kjörsókn í Reykjanesbæ ekki nema 69% en þó betri heldur en á landsvísu. Meðalkjörsókn í Reykjanesbæ hefur verið um 80% (79,98%) á því tímabili sem um er að ræða.

Mynd 8. Kjörsókn í Reykjanesbæ eftir árum á árunum 1986-2014³¹



9.1.2. Kjörsókn á landsvísu

Hér hafa upplýsingar um kjörsókn á landsvísu verið teknar saman. Upplýsingarnar eru aðgengilegar inn á vef Hagstofu Íslands og á vef Ríkisútvarpsins. Um er að ræða árin 1986-2014. Kjörsókn virðist hafa verið mjög svipuð á árunum 1986 til 2002 eða á milli 82-87% en farið niður á við síðan líkt og í Reykjanesbæ. Árið 2014 var kjörsókn á landsvísu ekki nema 66%, þremur prósentum lakari en í Reykjanesbæ. Meðalkjörsókn á landsvísu hefur verið um 79,28% á því tímabili sem er til skoðunar sem er einnig minna en meðalkjörsókn í Reykjanesbæ. Kjörsókn hefur í sögu lýðveldisins aldrei verið minni en hún var í sveitarstjórnarkosningunum árið 2014.³² Kjörsókn í Reykjavík var einnig með dræmasta móti árið 2014 eða ekki nema um 63% (62,7%) og hefur hún ekki verið verri í Reykjavík síðan árið 1928.³³ Stefanía Óskarsdóttir,

³¹ Sama heimild og í „Úrslitum kosninga“ kaflanum hér að framan.

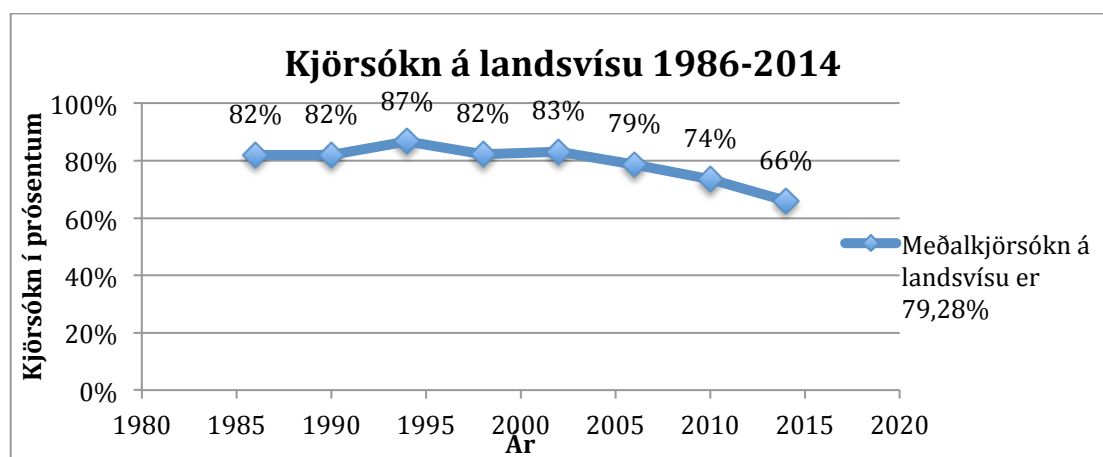
³² Morgunblaðið, „Rannsaka minnkandi kjörsókn,“ *mbl.is*. 14. júlí 2014.

http://www.mbl.is/frettir/kosning/2014/07/14/rannsaka_minnkandi_kjorsokn/ (Sótt 25. ágúst 2014)

³³ Vísir, „Versta kjörsókn í Reykjavík síðan 1928,“ *visir.is*. 1. júní 2014. <http://www.visir.is/versta-kjorsokn-i-reykjavik-sidan-1928/article/2014140609964> (Sótt 26. ágúst 2014)

stjórn málafræðingur sagði í viðtali að sveitarstjórnarkosningum loknum að dræma kjörsókn víðsvegar um land megi rekja til breyttra viðhorfa fólks til stjórnmála á Íslandi. Aðrar ástæður telur hún vera aukinn fjöldi framboða í Reykjavík árið 2014 sem og telur hún almennan daufleika hafa einkennt kosningabaráttuna að þessu sinni.³⁴ Í kjölfar sveitarstjórnarkosninganna gerði innanríkisráðherra samstarfssamning við Samband íslenskra sveitarfélaga, Háskólann á Akureyri, Háskóla Íslands og doktorsnema við Háskólann í Mannheim. Ætlunin er að kanna ástæður fyrir minnkandi kjörsókn. Miðað er við að rannsókninni verði lokið í september eða október árið 2014.³⁵

Mynd 9. Kjörsókn á landsvísu eftir árum á árunum 1986-2014³⁶³⁷



³⁴ Vísir, „Léleg kjörsókn afsprengi breyttra viðhorfa kjósenda,“visir.is. 31. maí 2014.

<http://www.visir.is/leleg-kjorsokn-afsprengi-breyttra-vidhorfa-kjosenda/article/2014140539724> (Sótt 25. ágúst 2014)

³⁵ Innanríkisráðuneytið, „Hafin verði rannsókn á minnkandi kosningabáttöku,“14. júlí 2014.

<http://www.innanrikisraduneyti.is/frettir/nr/28979> (Sótt 26. ágúst 2014)

³⁶ Hagstofa Íslands, „Sveitarstjórnarkosningar-lykiltölur 1962-2010,“

http://hagstofa.is/?PageID=830&src=https://rannsokn.hagstofa.is/pxis/Dialog/varval.asp?ma=KOS03201%26ti=Kj%F3sendur+%E1+kj%F6rskr%E1+og+greidd+atkv%E6%F0i++og+kosninga%FE%E1tttaka+2002%26path=../Database/kosningar/svf_urslit/%26lang=3%26units=Fj%F6ldi,%20hlutf (Sótt 4. júlí 2014)

³⁷ Heimasiða Ríkisútvarpsins, „Kjörsókn dræmest í Breiðdalshreppi,“*ruv.is*, 4. júní 2014.

<http://www.ruv.is/frett/kjorsokn-draemust-i-breiddalshreppi> (Sótt 19. júlí 2014)

10. Niðurstöður

Í þessari lokaritgerð hefur höfundur gert sveitarstjórnarkosningar í Reykjanesbæ að umfjöllunarefni sínu. Fimm rannsóknarspurningar voru settar fram en sú fyrsta fjallaði um þróun á fylgi flokka í sveitarstjórnarkosningum Reykjanesbæjar frá árunum 1994 til 2014. Í öðru lagi hvort ástæða sé til að ætla að sameining Keflavíkur og Njarðvíkur árið 1994 hafi breytt valdahlutföllum á milli stjórnmálaflokka í bænum. Litið var á hver bakgrunnseinkenni kjörinna bæjarfulltrúa hafa verið og hvort greina megi breytingar á þróun þeirra á fyrrnefndu tímabili. Þær bakgrunnsbreytur sem teknar voru til greina eru kyn, menntun og aldur. Fjórða rannsóknarefnið var hvernig kjörsókn hefur þróast í Reykjanesbæ með hliðsjón af þróun kjörsóknar til sveitarstjórna á landsvísu og í fimmta og síðasta lagi hvort að beiting St.Laguë reikniaðferðarinnar í kosningunum hefði breytt niðurstöðum þeirra.

Eins og fram kom í kaflanum um úrslit kosninga voru á árunum 1994 til 1998 vinstri flokkarnir; Alþýðubandalagið og Alþýðuflokkur sem síðar varð Samfylking með meira fylgi í Reykjanesbæ en Sjálfstæðisflokkurinn. Árið 1998 jók Sjálfstæðisflokkurinn fylgi sitt en fékk þó ekki hreinan meirihluta atkvæða. Árið 2002 var brotið blað í sögunni þegar Sjálfstæðisflokkur fékk hreinan meirihluta atkvæða sem hann hélt fram að kosningum árið 2014.

Árið 2010 missti flokkurinn þó fylgi eða 328 atkvæði en hélt samt sínum sjö bæjarfulltrúum. Árið 2014 fékk Sjálfstæðisflokkurinn mun færri atkvæði en árið á undan, nánar tiltekið 728 atkvæði og einungis fjóra bæjarfulltrúa, það er 16,3% fylgistap sem telst frekar mikið. Þetta tiltekna tímabil hefur fylgi Framsóknarflokks verið með svipuðu sniði og hafa þeir gjarnan fengið einn til tvo bæjarfulltrúa kjörna. Vinstri flokkarnir og aðrir óháðir hafa verið með nokkuð fylgi öll kjörtímabilin en Alþýðubandalagið og Alþýðuflokkurinn buðu sig fram árið 1994. Alþýðubandalagið fékk þrjá bæjarfulltrúa kjörna en Alþýðuflokkurinn tvo. Árið 1998 fékk flokkur Bæjarmálafélags jafnaðar og félagshyggjumanna fjóra bæjarfulltrúa kjörna og árið 2002 fékk Samfylkingin fjóra bæjarfulltrúa kjörna. Árið 2006 bauð fram sameiginlegur listi Framsóknarflokks, Samfylkingar og óháðra og fengu þeir fjóra bæjarfulltrúa kjörna. Árið 2010 fékk Samfylking þrjá bæjarfulltrúa kjörna. Hægt er að áætla að þessir flokkar séu með sömu kjósendur á bakvið sig á þessum kjörtímabilum, fylgið

virðist að minnsta kosti vera mjög svipað ár frá ári. Árið 2014 virðist hins vegar verða breyting á og fylgið fer að dreifast á fleiri flokka sem eru í framboði. Frjálst afl sem er klofningur frá Sjálfstæðisflokki, Bein leið framboð óflokksbundinna og óháðra og Samfylking fengu hvert um sig á milli 1000-1500 atkvæða og tvo bæjarfulltrúa kjörna. Höfundur gerir ráð fyrir að Sjálfstæðisflokkur og Samfylking hafi misst eitthvað af sínu fylgi til Fjáls afls og Beinnar leiðar.

Úrslit kosninga í Keflavík og Njarðvík árin 1986 og 1990 voru tekin saman hér að ofan og einnig var það gert eins og um eitt sveitarfélag væri að ræða.

Óhætt er að fullyrða að ástæða sé til að ætla að sameining Keflavíkur og Njarðvíkur árið 1994 hefði breytt valdahlutföllum á milli stjórnmálaflokka í bænum. Ef sameining hefði átt sér stað árið 1986 hefði Alþýðubandalagið fengið fulltrúa kjörinn, Alþýðuflokkur hefði ekki haft hreinan meirihluta, eins og hann hafði í sveitarfélaginu Keflavík á þessum tíma, vegna þess hve mikið fylgi Sjálfstæðisflokkurinn hafði í sveitarfélaginu Njarðvík. Árið 1990 höfðu Alþýðuflokkur og Sjálfstæðisflokkur töluvert fylgi jafnt í Keflavík sem og Njarðvík en þó hefðu báðir flokkar haldið sterkri stöðu í sameinuðu sveitarfélagi.

Hægt er að greina breytingar á þróun á bakgrunni kjörinna fulltrúa á því tímabili sem er til skoðunar. Þegar litið er yfir heildina á þessu tímabili er einungis 10% fulltrúanna á aldrinum 18-34 ára. Engar upplýsingar eru til um aldur kjörinna fulltrúa á landsvísu til samanburðar en höfundi finnst meðalaldur þó vera frekar hár, þar sem hann er um 50 ár árið 2014. Meðalaldur lækkaði um eitt ár árið 1998 en hefur síðan þá farið hækkandi á milli ára. Hugsanleg skýring á hækkandi meðalaldri er sú að gjarnan sitja sömu fulltrúar ofarlega á lista á milli kjörtímabila. Svo virðist sem ákveðin þróun hafi átt sér stað sem leitt hafi til aukinnar menntunar en árið 1994 til 2007 voru 27% bæjarfulltrúa einungis með grunnskólamenntun, 9% árið 2010 en enginn árið 2014.

Háskólamenntun hefur færst í aukana meðal bæjarfulltrúa en til að mynda hafa 55% þeirra lokið menntun á meistarastigi árið 2014, 9% árið 1998 en enginn árið 1994. Árið 2014 hafa 91% bæjarfulltrúa lokið námi á háskólastigi, hvort sem um er að ræða grunn- eða meistarastig, en það hlutfall hefur aldrei verið hærra. Engar upplýsingar eru til um menntun fulltrúa á landsvísu til samanburðar.

Kynjaskipting kjörinna fulltrúa á landsvísu hefur verið að þróast í átt til jafnrar skiptingar með auknu hlutfalli kvenna ár frá ári. Þó hefur kynjaskipting kjörinna bæjarfulltrúa í Reykjanesbæ ekki verið að fylgja sömu þróun og á landsvísu. Hlutfall kvenna hefur verið mjög lágt í Reykjanesbæ á því tímabili sem er til skoðunar en hæst

var það árið 1994 eða 45%. Árið 1998 var hlutfall kvenna ekki nema 18% en á árunum 2002-2010 hélst það óbreytt í 27%. Árið 2014 hækkaði hlutfall kvenna í 36% en á sama tíma er hlutfall kvenna á landsvísu 44%.

Í Reykjanesbæ virðist kjörsókn hafa verið mjög svipuð á árunum 1986 til 2002 eða á milli 81-87 en farið niður á við síðan. Árið 2014 var hún ekki nema 69%. Kjörsókn hefur minnkað frá árinu 2010 en hún var þó hærri í Reykjanesbæ heldur en á landsvísu og í Reykjavík. Meðalkjörsókn í Reykjanesbæ hefur verið 79,98% á því tímabili sem er hér til skoðunar. Kjörsókn virðist einnig hafa verið mjög svipuð á árunum 1986 til 2002 á landsvísu eða á milli 82-87% en farið niður á við síðan líkt og í Reykjanesbæ. Árið 2014 var kjörsókn á landsvísu ekki nema 66% og í Reykjavík var hún um 63%. Meðalkjörsókn á landsvísu hefur verið 79,28% á því tímabili sem er til skoðunar sem er lægri en meðalkjörsókn í Reykjanesbæ. Höfundur áætlar að ástæða minnkandi kjörsóknar sé dvínandi áhugi fólks á stjórn málum og breytt viðhorf þess til stjórnmála en Stefanía Óskarsdóttir stjórnmálafræðingur benti á hið síðarnefnda í viðtali að sveitarstjórnarkosningum loknum.

Beiting St.Laguë reikniaðferðarinnar í kosningunum hefði sum kjörtímabilin breytt bæjarfulltrúafjölda á milli flokka. Í sveitarfélaginu Keflavík árið 1986 hefði Alþýðuflokkur fengið einum bæjarfulltrúa færri en hann fékk og Alþýðubandalag fengið mann kjörinn í staðinn ef þeirri reikniaðferð hefði verið beitt. Í sveitarfélaginu Njarðvík 1986 hefði Sjálfstæðisflokkur misst einn bæjarfulltrúa til Alþýðubandalagsins. Í sameiginlegu sveitarfélagi Keflavíkur og Njarðvíkur sama ár, ef um eitt sveitarfélag hefði verið að ræða hefði reikniaðferð ekki haft áhrif á úrslitin, þau hefðu verið þau sömu hvort sem notast hefði verið við reikniaðferð St.Laguë eða d'Hondt. Í sveitarfélaginu Keflavík árið 1990 hefði Sjálfstæðisflokkur fengið einum bæjarfulltrúa færri og Alþýðubandalag fengið mann kjörinn. Úrslitin hefðu verið þau sömu í sveitarfélaginu Njarðvík sama ár, sama hvor tveggja reikniaðferða hefði verið notuð. Í sameiginlegu sveitarfélagi Keflavíkur og Njarðvíkur árið 1990, ef um eitt sveitarfélag hefði verið að ræða, hefði reikniaðferðin ekki haft nein áhrif, úrslitin hefðu verið þau sömu. Beiting reikniaðferðar St.Laguë hefði ekki breytt neinu í úrslitum í Reykjanesbæ árin 1994 og 1998. Árið 2002 hefði beiting St.Laguë haft þau áhrif að Samfylkingin hefði fengið einum bæjarfulltrúa færri og Framsóknarflokkurinn hefði fengið einum bæjarfulltrúa fleiri. Árið 2006 hefði Sjálfstæðisflokkurinn fengið einum bæjarfulltrúa færri og Vinstri-hreyfingin grænt framboð náð inn manni. Sjálfstæðisflokkur hefði einnig misst einn mann árið 2010 til Framsóknarflokksins en

árin 2006 og 2010 hefði flokkurinn samt haft hreinan meirihluta, svo beiting St.Laguë hefði ekki haft afgerandi áhrif. Úrslitin hefðu verið óbreytt árið 2014, sama hvorri reikniáferð hefði verið beitt, St.Laguë eða d'Hondt.

11. Heimildaskrá:

Alþýðublaðið. „Tillögur nefndar um skiptingu landsins í sveitarfélög.“ 3. október, 1991. http://timarit.is/view_page_init.jsp?issId=245732 (sótt 4. júlí 2014).

Björt framtíð, „Sveitarstjórnarmál,“ <http://www.bjortframtid.is/sveitarstjornarmal2/> (sótt 3. september 2014).

Grétar Þór Eypórsson. „Telur nauðsynlegt að breyta reikniaðferð við úthlutun sæta í sveitarstjórn.“ Viðtal við Grétar Þór Eypórsson tekið af Randver Kára Randverssyni. *Vísir*. 4. júní 2014. <http://www.visir.is/telur-naudsynlegt-ad-breyta-reikniadferd-vid-uthlutun-saeta-i-sveitarstjorn/article/2014140609569> (sótt 2. ágúst 2014).

Hagstofa Íslands. „Frambjóðendur og kjörnir fulltrúar eftir stærð sveitarfélaga og kosningahætti 1990-2010.“ http://hagstofa.is/?PageID=830&src=https://rannsokn.hagstofa.is/pxis/Dialog/varval.asp?ma=KOS03106%26ti=Frambj%F3%F0endur+og+kj%F6rnir+fulltr%FAar+eftir+st%E6r%F0+sveitarf%E9laga+og+kosningah%E6tti+1990%2D2010++%26path=../Database/kosningar/svf_yfirlit/%26lang=3%26units=Fj%F6ldi (sótt 12. júlí 2014).

Hagstofa Íslands. „Mannfjöldi eftir sveitarfélögum 1. desember 1990-2004.“ http://hagstofa.is/?PageID=2593&src=https://rannsokn.hagstofa.is/pxis/Dialog/varval.asp?ma=MAN02009%26ti=Mannfj%F6ldi+eftir+sveitarf%E9l%F6gum+1%2E+desember+1990%2D2004+%2D+Endanlegar+%26path=../Database/mannfjoldi/sveit_eldra/%26lang=3%26units=fj%F6ldi (sótt 18. júní 2014).

Hagstofa Íslands. „Sveitarstjórnarkosningar-lykiltölur 1962-2010.“ http://hagstofa.is/?PageID=830&src=https://rannsokn.hagstofa.is/pxis/Dialog/varval.asp?ma=KOS03201%26ti=Kj%F3sendur+%E1+kj%F6rskr%E1+og+greidd+atkv%E6%F0i++og+kosninga%FE%E1ttaka+2002%26path=../Database/kosningar/svf_urslit/%26lang=3%26units=Fj%F6ldi,%20hlutf. (sótt 4. júlí 2014).

Heimasíða Ríkisútvarpsins. „Kjörsókn dræmust í Breiðdalshreppi.“ *ruv.is*, 4. júní 2014. <http://www.ruv.is/frett/kjorsokn-draemust-i-breiddalshreppi> (sótt 19. júlí 2014).

Innanríkisráðuneytið. „Hafin verði rannsókn á minnkandi kosningaþáttöku.“ 14. júlí 2014. <http://www.innanrikisraduneyti.is/frettir/nr/28979> (sótt 25. ágúst 2014).

Jafnréttisstofa. „Hlutfall kvenna í sveitarstjórnnum 44%.“ <http://www.jafnretti.is/jafnretti/?D10cID=ReadNews3&ID=1071&CI=0> (sótt 24. júlí 2014).

- Kosningasaga. „Kjörnir bæjarfulltrúar.“ Upplýsingasíða um kosningar á Íslandi.
<http://kosningasaga.wordpress.com/sveitarstjornarkosningar/sudurnes/reykjanesb-aer-2/> (sótt 3. júní 2014).
- Kosningavefur innanríkisráðuneytisins. „Útreikningur við úthlutun kjördæmissæta.“
<http://www.kosning.is/upplýsingar/kjordaemissaeti/> (sótt 5. ágúst 2014).
- Morgunblaðið. „Bæjar-og sveitarstjórarkosningar: Úrslit.“ *mbl.is*. C-blað 29. maí 1990. http://timarit.is/view_page_init.jsp?pageId=1723496 (sótt 15. júní 2014).
- Morgunblaðið. „Bæjar-og sveitarstjórarkosningar: Úrslit.“ *mbl.is*. B-blað 31. maí 1994. http://timarit.is/view_page_init.jsp?pageId=1807566 (sótt 17. júní 2014).
- Morgunblaðið. „Bæjar-og sveitarstjórarkosningar: Úrslit.“ *mbl.is*. B-blað 26. maí 1998. http://timarit.is/view_page_init.jsp?pageId=1906132 (sótt 16. júní 2014).
- Morgunblaðið. „Bæjar-og sveitarstjórarkosningar: Úrslit.“ *mbl.is*. B-blað 28. maí 2002. http://timarit.is/view_page_init.jsp?pageId=3445472 (sótt 15. júní 2014).
- Morgunblaðið. „Bæjar-og sveitarstjórarkosningar: Úrslit.“ *mbl.is*. B-blað 29. maí 2006. http://timarit.is/view_page_init.jsp?pageId=4132212 (sótt 18. júní 2014).
- Morgunblaðið. „Ellert kjörinn bæjarstjóri.“ *mbl.is*. 4. júlí 1990.
<http://www.mbl.is/greinasafn/grein/52948/> (sótt 17. júní 2014).
- Morgunblaðið. „Kosningaúrslit í 22 stærstu sveitarfélögum landsins.“ *mbl.is*. 31. maí 2010. http://timarit.is/view_page_init.jsp?pageId=5323375 (sótt 17. júní 2014).
- Morgunblaðið. „Meirihluti sjálfstæðismanna í Reykjanesbæ styrktist.“ *mbl.is*. B-blað 29. maí 2006. http://timarit.is/view_page_init.jsp?pageId=4132211 (sótt 19. júní 2014).
- Morgunblaðið. „Rannsaka minnkandi kjörsókn.“ *mbl.is*. 14. júlí 2014.
http://www.mbl.is/frettir/kosning/2014/07/14/rannsaka_minnkandi_kjorsokn/
(Sótt 25. ágúst 2014).
- Morgunblaðið. „Úrslit úr stærstu sveitarfélögum.“ *mbl.is*. 1. júní 2014.
http://www.mbl.is/frettir/kosningar/svf_results/ (sótt 15. júní 2014).
- Ólafur Þ. Harðarson og Indriði H. Indriðason. „Hvenær verður minnihluti atkvæða að meirihluta fulltrúa?“ Tengslin milli atkvæðahlutfalls og stjórnarmeirihluta í skoðanakönnunum í bæjarstjórarkosningum 1930-2002. *Stjórnsmál og stjórnsýsla*. 1. árg. 1. tbl (2005):5-26.
- Víkurféttir. „Atkvæðagreiðslan á Suðurnesjum-Lokatölur.“ 14. árg. 46. tbl. (1993):1-16.

- Víkurfrettir. „Árni Sigfússon næsti bæjarstjóri Reykjanesbæjar.“ 23. árg. 22. tbl. (2002): 1-32.
- Víkurfrettir. „Kosningaúrslitin.“ 7. árg. 22. tbl. (1986): 1-20.
- Víkurfrettir. „Meirihlutinn er fallinn.“ 1. júní, 2014.
<http://www.vf.is/frettir/meirihlutinn-er-fallinn-/62244> (sótt 14. júní 2014).
- Víkurfrettir. „Njarðvík: meirihluti að fæðast.“ 11. árg. 23. tbl. (1990): 1-20.
- Víkurfrettir. „Reykjanesbær 20 ára. 1994-2014.“ Afmælisrit. júní 2014. Hönnun og prentun: Víkurfrettir/skissa.
- Víkurfrettir. „Sjálfstæðisflokkur sigurvegari.“ 19. árg. 21. tbl. (1998): 1-16.
- Vísir. „Bæjarstjóraskipti í Keflavík: Vilhjálmur Ketilsson hættir og Guðfinnur tekur við.“ *Vísir.is*. 12. apríl 1988. <http://www.mbl.is/greinasafn/grein/12908/> (sótt 24. ágúst 2014).
- Vísir. „Léleg kjörsókn afsprengi breyttra viðhorfa kjósenda.“ *visir.is*. 31. maí 2014.
<http://www.visir.is/leleg-kjorsokn-afsprengi-breyttra-vidhorfa-kjosenda/article/2014140539724> (sótt 25. ágúst 2014).
- Vísir. „Versta kjörsókn í Reykjavík síðan 1928.“ *visir.is*. 1. júní 2014.
<http://www.visir.is/versta-kjorsokn-i-reyjavik-sidan-1928/article/2014140609964>. (sótt 25. ágúst 2014).

Viðauki A

Kjörnir bæjarfulltrúar í Keflavík og Njarðvík á árunum 1986-1990³⁸

Kjörnir fulltrúar árið 1986 í Keflavík

Fulltrúi	Flokkur
Guðfinnur Sigurvínsson	Alþýðuflokkur
Ingólfur Falsson	Sjálfstæðisflokkur
Vilhjálmur Ketilsson	Alþýðuflokkur
Drífa Sigfúsdóttir	Framsóknarflokkur
Hannes Einarsson	Alþýðuflokkur
Garðar Oddgeirsson	Sjálfstæðisflokkur
Anna Margrét Guðmundsdóttir	Alþýðuflokkur
Jón Ólafur Jónsson	Alþýðuflokkur
Magnús Haraldsson	Framsóknarflokkur

Kjörnir fulltrúar árið 1986 í Njarðvík

Fulltrúi	Flokkur
Ragnar H. Halldórsson	Alþýðuflokkur
Sveinn R. Eiríksson	Sjálfstæðisflokkur
Eðvald Bóasson	Alþýðuflokkur
Ingólfur Bárðarson	Sjálfstæðisflokkur
Guðjón Sigurbjörnsson	Alþýðuflokkur
Steindór Sigurðsson	Framsóknarflokkur
Ingi F. Gunnarsson	Sjálfstæðisflokkur

³⁸ Kosningasaga, „Kjörnir bæjarfulltrúar,“ Upplýsingasíða um kosningar á Íslandi, <http://kosningasaga.wordpress.com/sveitarstjornarkosningar/sudurnes/reykjanesbaer-2/> (Sótt 3. júní 2014)

Kjörnir fulltrúar árið 1990 í Keflavík

Fulltrúi	Flokkur
Guðfinnur Sigurvínsson	Alþýðuflokkur
Ellert Eiríksson	Sjálfstæðisflokkur
Vilhjálmur Ketilsson	Alþýðuflokkur
Jónína Guðmundsdóttir	Sjálfstæðisflokkur
Drífa Sigfúsdóttir	Framsóknarflokkur
Hannes Eiríksson	Alþýðuflokkur
Garðar Oddgeirsson	Sjálfstæðisflokkur
Anna Margrét Guðmundsdóttir	Alþýðuflokkur
Björk Guðjónsdóttir	Sjálfstæðisflokkur

Kjörnir fulltrúar árið 1990 í Njarðvík

Fulltrúi	Flokkur
Ingólfur Bárðarson	Sjálfstæðisflokkur
Ragnar Halldórsson	Alþýðuflokkur
Kristbjörn Albertsson	Sjálfstæðisflokkur
Þorbjörg Garðarsdóttir	Alþýðuflokkur
Steindór Sigurðsson	Framsóknarflokkur
Sólveig Þórðardóttir	Samtök félagshyggjufólks
Valþór Söring Jónsson	Sjálfstæðisflokkur

Kjörnir bæjarfulltrúar í sameinuðu sveitarfélagi árin 1994-2014³⁹

Kjörnir fulltrúar árið 1994

Fulltrúi	Flokkur
Ellert Eiríksson	Sjálfstæðisflokkur
Anna Margrét Guðmundsdóttir	Alþýðuflokkur
Jóhann Geirdal	Alþýðubandalagið
Drífa Sigfúsdóttir	Framsóknarflokkur
Jónína A. Sanders	Sjálfstæðisflokkur
Ragnar H. Halldórsson	Alþýðuflokkur
Björk Guðjónsdóttir	Sjálfstæðisflokkur
Sólveig Þórðardóttir	Alþýðubandalagið
Steindór Sigurðsson	Framsóknarflokkur
Þorsteinn Erlingsson	Sjálfstæðisflokkur
Kristján Gunnarsson	Alþýðuflokkur

³⁹ Kosningasaga, „Kjörnir bæjarfulltrúar,“ Upplýsingasíða um kosningar á Íslandi, <http://kosningasaga.wordpress.com/sveitarstjornarkosningar/sudurnes/reykjanesbaer-2/> (Sótt 3. júní 2014)

Kjörnir fulltrúar árið 1998

Fulltrúi	Flokkur
Ellert Eiríksson	Sjálfstæðisflokkur
Jóhann Geirdal	Jafnaðar-og félagshyggjumenn
Jónína A. Sanders	Sjálfstæðisflokkur
Kristmundur Ásmundsson	Jafnaðar-og félagshyggjumenn
Skúli Skúlason	Framsóknarflokkur
Þorsteinn Erlingsson	Sjálfstæðisflokkur
Kristján Gunnarsson	Jafnaðar-og félagshyggjumenn
Björk Guðjónsdóttir	Sjálfstæðisflokkur
Ólafur Thordersen	Jafnaðar-og félagshyggjumenn
Kjartan Már Kjartansson	Framsóknarflokkur
Böðvar Jónsson	Sjálfstæðisflokkur

Kjörnir fulltrúar árið 2002

Fulltrúi	Flokkur
Árni Sigfússon	Sjálfstæðisflokkur
Jóhann Geirdal	Samfylking
Böðvar Jónsson	Sjálfstæðisflokkur
Björk Guðjónsdóttir	Sjálfstæðisflokkur
Ólafur Thordersen	Samfylking
Kjartan Már Kjartansson	Framsóknarflokkur
Steinþór Jónsson	Sjálfstæðisflokkur
Guðbrandur Einarsson	Samfylking
Þorsteinn Erlingsson	Sjálfstæðisflokkur
Sigríður Jóna Jóhanesdóttir	Sjálfstæðisflokkur
Sveindís Valdimarsdóttir	Samfylking

Kjörnir fulltrúar árið 2006

Fulltrúi	Flokkur
Árni Sigfússon	Sjálfstæðisflokkur
Guðbrandur Einarsson	A-listinn
Böðvar Jónsson	Sjálfstæðisflokkur
Björk Guðjónsdóttir	Sjálfstæðisflokkur
Eysteinn Jónsson	A-listinn
Steinþór Jónsson	Sjálfstæðisflokkur
Sigríður Jóna Jóhannesdóttir	Sjálfstæðisflokkur
Sveindís Valdimarsdóttir	A-listinn
Þorsteinn Erlingsson	Sjálfstæðisflokkur
Ólafur Thordersen	A-listinn
Garðar K. Vilhjálmsson	Sjálfstæðisflokkur

Kjörnir fulltrúar árið 2010

Fulltrúi	Flokkur
Árni Sigfússon	Sjálfstæðisflokkur
Friðjón Einarsson	Samfylking
Gunnar Þórarinnsson	Sjálfstæðisflokkur
Böðvar Jónsson	Sjálfstæðisflokkur
Guðný Kristjánsdóttir	Samfylking
Kristinn Þór Jakobsson	Framsóknarflokkur
Magnea Guðmundsdóttir	Sjálfstæðisflokkur
Einar Þórarinn Magnússon	Sjálfstæðisflokkur
Eysteinn Eyjólffsson	Samfylking
Baldur Guðmundsson	Sjálfstæðisflokkur
Björk Þorsteinsdóttir	Sjálfstæðisflokkur

Kjörnir fulltúar árið 2014

Fulltrúi	Flokkur
Árni Sigfússon	Sjálfstæðisflokkur
Friðjón Einarsson	Samfylking
Magnea Guðmundsdóttir	Sjálfstæðisflokkur
Guðbrandur Einarsson	Bein leið
Gunnar Þórarinnsson	Frjálst afl
Böðvar Jónsson	Sjálfstæðisflokkur
Guðný Birna Guðmundsdóttir	Samfylking
Baldur Guðmundsson	Sjálfstæðisflokkur
Anna Lóa Ólafsdóttir	Bein leið
Kristinn Þór Jakobsson	Framsóknarflokkur
Elín Rós Bjarnadóttir	Frjálst afl

Viðauki B

Útreikningur samkvæmt reikniaðferð d'Hondt

Tölurnar 1-11 eru fjöldi fulltrúa sem kjörnir eru í sameinuðu sveitarfélagi á hverju ári. Meðfylgjandi mynd sýnir reikniaðferð d'Hondt þar sem atkvæðafjöldi eftir flokk er deilt í hvern fulltrúafjölda. Feitletruðu tölurnar sýna hæstu tölur og þar með fulltrúfjölda. Reglan felur í sér að deilt er í atkvæðafjölda hvers flokks með tölunum 1,2,3,4 o.s.frv og hæsta útkoma gefur jafnmarga fulltrúa og kjósa á.

Sameinað sveitarfélag árið 1986

	1986	Atkvæði	Hlutfall
Alþýðuflokkur	2223		43,31%
Framsóknarflokkur	805		15,68%
Sjálfstæðisflokkur	1371		26,71%
Alþýðubandalag	437		8,51%
Bandalag			
jafnaðarmanna	39		0,8%
Óháðir kjósendur	206		4,0%
Flokkur mannsins	41		0,8%
Samtals greidd			
atkvæði	5133		81,28%
á kjörskrá	6315		

Sameinað sveitarfélag árið 1986

Flokkur	1	2	3	4	5	6	7	8	9	10	11
Alþýðuflokkur	2223	1112	741	556	445	371	318	278	247	222	202
Framsóknarflokkur	805	403	268	201	161	134	115	101	89	81	73
Sjálfstæðisflokkur	1371	686	457	343	274	229	196	171	152	137	125
Alþýðubandalag	437	219	146	109	87	73	62	55	49	44	40

Sameinað sveitarfélag árið 1990

1990	Atkvæði	Hlutfall
Alþýðuflokkur	2094	36,4%
Framsóknarflokkur	872	15,2%
Sjálfstæðisflokkur	2113	36,7%
Alþýðubandalag/Samtök félagshyggju	578	10%
Auðir og ógildir seðlar	98	1,7%
Samtals greidd atkvæði	5755	86,5%
Á kjörskrá	6650	

Sameinað sveitarfélag árið 1990

Flokkur	1	2	3	4	5	6	7	8	9	10	11
Alþýðuflokkur	2094	1047	698	523	419	349	299	262	233	209	190
Framsóknarflokkur	872	436	291	218	174	145	125	109	97	87	79
Sjálfstæðisflokkur	2113	1056	704	528	423	352	302	264	235	211	192
Alþýðubandalag/ Samtök félagshyggju	578	289	193	145	116	96	83	73	64	58	52

Viðauki C.

Útreikningur samkvæmt reikniaðferð St. Laguë

Tölurnar 1-11 eru fjöldi fulltrúa sem kjörnir eru í sameinuðu sveitarfélagi á hverju ári. Meðfylgjandi mynd sýnir reikningsaðferð St.Laguë þar sem atkvæðafjöldi eftir flokk er deilt í hvern fulltrúafjölda. Þessi regla hefur verið kölluð oddatöluregla því hún notar deilitölurnar 1, 3, 5, 7 o.s.frv. Feitletruðu tölurnar sýna hæstu tölur og þar með fulltrúfjölda.

Keflavík árið 1986

Flokkur	1	3	5	7	9	11	13	15	17
Alþýðuflokkur	1716	572	343	245	191	156	132	114	
Framsóknarflokkur	660	220	132	94	73	60	51	44	39
Sjálfstæðisflokkur	951	317	190	136	105	86	73	63	56
Alþýðubandalag	307	102	61	44	34	28	24	20	18
Óháðir kjósendur	206	68.66	41	29	23	19	16	14	12
Flokkur mannsins	24	8	4.8	3.4	2.6	2.2	1.8	1.6	1.4

Njarðvík árið 1986

Flokkur	1	3	5	7	9	11	13
Alþýðuflokkur	507	169	101	72	56	46	39
Framsóknarflokkur	145	48	29	21	16	13	11
Sjálfstæðisflokkur	420	140	84	60	47	38	32
Alþýðubandalag	130	43	26	19	14	12	10
Bandalag jafnaðarm.	39	13	7.8	5.6	4.3	3.5	3
Flokkur mannsins	17	5.6	3.4	2.4	1.8	1.5	1.3

Sameinað sveitarfélag árið 1986

Flokkur	1	3	5	7	9	11	13	15	17	19	21
Alþýðuflokkur	2223	741	445	318	247	202	171	148	131	117	106
Framsóknarflokkur	805	268	161	115	89	73	62	54	47	42	38
Sjálfstæðisflokkur	1371	457	274	196	152	125	105	91	81	72	65
Alþýðubandalag	437	146	87	62	49	40	34	29	26	23	21
Bandalag jafnaðarm.	39	13	8	6	4.3	3.5	3	2.6	2.3	2	1.9
Óháðir kjósendur	206	69	41	29	23	19	16	14	12	11	10
Flokkur mannsins	41	14	8	5.9	4.5	3.7	3.2	2.7	2.4	2.2	1.2

Keflavík árið 1990

Flokkur	1	3	5	7	9	11	13	15	17
Alþýðuflokkur	1612	537	322	230	179	147	124	107	95
Framsóknarflokkur	674	225	135	96	75	61	52	45	40
Sjálfstæðisflokkur	1605	535	321	229	178	146	123	107	94
Alþýðubandalag	398	1333	80	57	44	36	31	27	23

Njarðvík árið 1990

Flokkur	1	3	5	7	9	11	13
Alþýðuflokkur	482	161	96	69	54	44	37
Framsóknarflokkur	198	66	40	28	22	18	15
Sjálfstæðisflokkur	508	169	102	73	56	46	39
Samtök félagshyggju	180	60	36	26	20	16	14

Sameinað sveitarfélag árið 1990

Flokkur	1	3	5	7	9	11	13	15	17	19	21
Alþýðuflokkur	2094	698	419	299	233	190	161	140	123	110	100
Framsóknarflokkur	872	291	174	125	97	79	67	58	51	46	42
Sjálfstæðisflokkur	2113	704	423	302	235	192	163	141	124	111	101
Alþýðubandalag/Samtök félagshyggju	578	193	116	83	64	53	44	39	34	30	19

Reykjanesbær árið 1994

Flokkur	1	3	5	7	9	11	13	15	17	19	21
Alþýðuflokkur	1445	482	289	206	161	131	111	96	85	76	69
Framsóknarflokkur	1144	381	229	163	127	104	88	76	67	60	54
Sjálfstæðisflokkur	2120	707	424	303	236	193	163	141	125	112	101
Jafnaðar-og félagsh	1200	400	240	171	133	109	92	80	71	63	57

Reykjanesbær árið 1998

Flokkur	1	3	5	7	9	11	13	15	17	19	21
Framsóknarflokkur	1045	348	209	149	116	95	80	70	61	55	50
Sjálfstæðisflokkur	2577	859	515	368	286	234	198	172	152	136	123
Bæjarmálafélag	2113	704	423	302	235	192	163	141	124	111	101

Reykjanesbær árið 2002

Flokkur	1	3	5	7	9	11	13	15	17	19	21
Framsóknarflokkur	872	291	174	125	97	79	67	58	51	46	42
Sjálfstæðisflokkur	3386	1129	677	484	376	308	260	226	199	178	161
Samfylking	2154	718	431	308	239	196	166	144	127	113	103

Reykjanesbær árið 2006

Flokkur	1	3	5	7	9	11	13	15	17	19	21
A-listinn	2125	708	425	304	236	193	163	142	125	112	101
Sjálfstæðisflokkurinn	3606	1202	721	515	401	328	277	240	212	190	172
Frjálslyndi flokkurinn	130	43	26	19	14	12	10	8.6	7.6	6.8	6,2
Reykjanesbæjarlistinn	37	12	7.4	5.3	4.1	3.4	2.8	2.5	2.2	1.9	2
Vinstri Grænir	331	110	66	47	37	30	25	22	19	17	16

Reykjanesbær árið 2010

Flokkur	1	3	5	7	9	11	13	15	17	19	21
Framsóknarflokkur	868	289	174	124	96	79	67	58	51	46	41
Sjálfstæðisflokkur	3278	1093	656	468	364	298	252	219	193	173	156
Samfylking	1762	587	352	252	196	160	136	117	104	93	84
Vinstri Grænir	306	102	61	44	34	28	24	20	18	16	15

Reykjanesbær árið 2014

Flokkur	1	3	5	7	9	11	13	15	17	19	21
Frjálst afl	1067	356	213	152	119	97	82	71	63	56	51
Framsóknarflokkur	562	187	112	80	62	51	43	37	33	30	27
Sjálfstæðisflokkur	2550	850	510	364	283	232	196	170	150	134	121
Samfylking	1453	484	291	208	161	132	112	97	85	76	69
Bein leið	1178	393	236	168	131	107	91	79	69	62	56
Píratar	173	58	35	25	19	16	13	12	10	9	8