



# Námskrár leikskóla með áherslu á málþroska ungra barna.

Vilborg Eiríksdóttir

Lokaverkefni til BA-prófs við  
Íþróttá- tómskunda- og þroskaþjálfadeild



**HÁSKÓLI ÍSLANDS**  
**MENNTAVÍSINDASVIÐ**

# Námskrár leikskóla með áherslu á málþroska ungra barna

Vilborg Eiríksdóttir

Lokaverkefni til BA-prófs í þroskaþjálfun

Leiðbeinandi: Rannveig Oddsdóttir

Íþróttá- tómsunda- og þroskaþjálfun

Menntavísindasvið Háskóla Íslands

Október 2014

Námskrár leikskóla með áherslu á málþroska ungra barna.

Ritgerð þessi er 10 eininga lokaverkefni til BA-prófs  
í þroskaþjálfufræði við Íþróttá- tómsunda- og þroskaþjálfadeild,  
Menntavísindasviði Háskóla Íslands

© Vilborg Eiríksdóttir, 2014.

Óheimilt að afrita ritgerðina á nokkurn hátt nema með leyfi höfundar.

Prentun: Háskólaprent

Reykjavík, 2014.

## Útdráttur

Málþroski og málörvun tveggja og þriggja ára barna var athugaður í þremur leikskólum á höfuðborgarsvæðinu. Markmið verkefnisins er að athuga hvort leikskólarnir vinni markvisst með málörvun yngri barnanna út frá námskrá hvers skóla. Til að ná þessu markmiði var sett fram rannsóknarspurningin, hvornig er staðið að málörvun yngstu nemendanna með tilliti til námskrá viðkomandi leikskóla. Leitað var svara við henni með því að skoða námskrá hvers skóla og athugað hver sé yfirlýst stefna þeirra varðandi málþroska og málörvun barna og hvornig staðið er að framkvæmd hennar. Sérstaklega var litið til þess hvort til sé áætlun um málörvun tveggja og þriggja ára barna. Ekki var hægt að greina sýnilega almenna stefnu í markvissri málörvun tveggja og þriggja ára barna í námskrá tveggja leikskóla af þremur. **Aðalnámskrá leikskóla** er leiðarvísir fyrir leikskólastarf og gefin út af Mennta- og menningarmálaráðuneytinu. Skólanámskrá hvers leikskóla verður að taka mið af aðalnámsskrá. Málþroskaskimunin EFI-2 var notuð til að kanna stöðu þriggja ára barna í málþroska sínum og starfsfólk yngstu deilda leikskólanna svaraði spurningalistakönnun um mál hvetjandi umhverfi. Einn leikskóli af þremur var áberandi meira samstíga í svörum sínum samanborið við hina tvo.

Mismunandi útfærslur á skólanámskrám höfðu lítil sem engin áhrif á málþroska barnanna. Því til stuðnings eru niðurstöður úr EFI-2 málþroskaskimuninni, þær sýna mjög svipaðar niðurstöður milli leikskólanna þriggja. Fram kom í skólanámskrám að einn leikskólanna hafði betur útfærða námskrá með tilliti til málörvunar en hinir tveir. Ekki var hægt að sjá að það hefði einhver áhrif á niðurstöður. Eðlilegur málþroski barna virðist óháður umhverfi og stefnum upp að ákveðnu marki.

## Efnisyfirlit

<b>Útdráttur</b> .....	<b>3</b>
<b>Myndaskrá</b> .....	<b>5</b>
<b>Formáli</b> .....	<b>6</b>
<b>1 Inngangur</b> .....	<b>7</b>
<b>2 Málþroski</b> .....	<b>9</b>
2.1 Kenningar um máltöku .....	10
2.2 Málþroski barna fyrstu ævíárin .....	11
2.3 Málörvun ungra barna .....	12
<b>3 Rannsóknin</b> .....	<b>15</b>
3.1 Rannsóknarsnið .....	16
3.2 Þátttakendur .....	17
3.3 Leikskólar .....	17
3.4 Mælitæki.....	17
3.5 Framkvæmd .....	19
<b>4 Niðurstöður</b> .....	<b>21</b>
4.1 Umræða um niðurstöður.....	30
<b>5 Samantekt</b> .....	<b>34</b>
<b>6 Lokaorð</b> .....	<b>35</b>
<b>Heimildaskrá</b> .....	<b>36</b>
<b>Fylgiskjal 1</b> .....	<b>39</b>
<b>Fylgiskjal 2</b> .....	<b>40</b>

## Myndaskrá

Mynd 1. EFI-2 kvarðar: C mjög slök geta, B slök geta, A meðalgeta, A+ góð geta .....	19
Mynd 2. EFI-2 kvarðar: C mjög slök geta, B slök geta, A meðalgeta, A+ góð geta .....	22
Mynd 3. EFI-2 kvarðar: C mjög slök geta, B slök geta, A meðalgeta, A+ góð geta .....	24
Mynd 4. EFI-2 kvarðar: C mjög slök geta, B slök geta, A meðalgeta, A+ góð geta .....	26
Mynd 5. Hlutfall svara við spurningu 1 út frá hverjum leikskóla fyrir sig.....	27
Mynd 6. Hlutfall svara við spurningu 2 miðað við hvern leikskóla fyrir sig um vægi málörvunar.....	27
Mynd 7. Hlutfall svara við spurningu 4 miðað við hvern leikskóla fyrir sig um sögulestur. ....	28
Mynd 8. Hlutfall svara við spurningu 4 miðað við hvern leikskóla fyrir sig varðandi söng með börnunum .....	28
Mynd 9. Hlutfall svara við spurningu 5 um hvetjandi málumhverfi barnanna. ....	29
Mynd 10. Hlutfall svara við spurningu 6 varðandi skólanámskrá. ....	29
Mynd 11. Hlutfall svara við spurningu 7 um að nýta tækifærin sem gefast. ....	30
Mynd 12. Hlutfall svara við spurningu 8 um markvissa málörvunarvinnu.....	30
Mynd 13. EFI-2 kvarðar: C mjög slök geta, B slök geta, A meðalgeta, A+ góð geta .....	33
Mynd 14. Samantekt á skiptingu skv. EFI-2 kvarða og niðurstöðum rannsóknar.....	33

## Formáli

Íslenskt mál, málnotkun og málrækt hefur lengi verið áhugamál mitt. Í gegnum starf mitt á leikskóla til margra ára hefur þessi áhugi aukist ef eitthvað er. Eftir því sem árin líða finn ég fyrir miklum mun á íslenskukunnáttu almennings, tungumálið er að breytast og verður einfalt og fátækara að orðum. Foreldrar og starfsfólk leikskólanna eru í óskastöðu að auðga orðaforða barnanna og sporna við þessari þróun, því börnin læra það sem fyrir þeim er haft. Við val á lokaverkefni kom sú hugmynd upp að sameina áhugamálið og starfið. Mig langaði að kanna hvað stendur í skólanámskrám um málþroska og hvaða leiðir leikskólarnir hafa valið til að örva hann. Í mörgum tilvikum er meiri áhersla lögð á eldri börn leikskólans þegar kemur að markvissri málörvun. Ég myndi vilja sjá unnið með markvissum hætti að málörvun á öllum deildum leikskólanna. Margir hafa lagt mér lið við gerð þessa verkefnis og þeir eiga bestu þakkir skyldar, sérstaklega starfsfólk leikskólanna þriggja sem verkefnið fjallar um fyrir góða samvinnu. Fjölskylda mín fær sérstakar þakkir fyrir stuðninginn sem og alla aðstoðina.

Þetta lokaverkefni er samið af mér undirritaðri. Ég hef kynnt mér *Síðareglur Háskóla Íslands* (2003, 7. nóvember, <http://www.hi.is/is/skolinn/sidareglur>) og fylgt þeim samkvæmt bestu vitund. Ég vísa til alls efnis sem ég hef sótt til annarra eða fyrri eigin verka, hvort sem um er að ræða ábendingar, myndir, efni eða orðalag. Ég þakka öllum sem lagt hafa mér lið með einum eða öðrum hætti en ber sjálf ábyrgð á því sem missagt kann að vera. Þetta staðfesti ég með undirskrift minni.

Reykjavík, 15. september 2014.

---

## 1 Inngangur

Málþroski ungra barna er mörgum hugleikinn og áhugavert að fylgjast með þeim ótrúlegu breytingum og framförum sem verða á skömmum tíma í lífi barna. Flestir geta verið sammála því að því betur sem búið er að málumhverfi barnanna á fyrstu æviárum þeirra mun þeim farnast betur að tileinka sér það sem á eftir kemur þegar umhverfið fer að gera flóknari kröfur til þeirra. Hoff (2006) telur mikilvægt að bjóða börnum upp á viðeigandi kringumstæður sem hvetja þau til dáða til frekari samskipta. Það hefur verið bent á mikilvægi þess að hafa hugfast að málið er samskiptatæki sem tengir einstaklinginn við veröldina í kringum hann (Lightfoot, Cole og Cole, 2009). Í ljósi þessa virðist æskilegt að umhverfi og kringumstæður barnanna eiga að vera örvandi til að ýta undir meðfædda málhæfni þeirra. Chomsky setti fram kenningu á sjöunda áratug tuttugustu aldar um að börn fæddust með ákveðinn hæfileika til að tileinka sér mál (Aldís U. Guðmundsdóttir, 2007). Barn í venjulegu umhverfi lærir að tala, sem speglar meðfædda eiginleika mannsins og gerir að verkum að máltaka barns er eðlilegt og nánast óhjákvæmilegt ferli. Umhverfi barnsins virðist einnig ýta undir máltöku þess. Foreldrar barna eru þeirra helsu fyrirmyndir í lífi barnsins og eðlilega mikilvægastir barninu (Hoff, 2006). Hlutverk leikskólanna og starfsfólks þeirra spila einnig stóran þátt í máltöku barna. Samkvæmt Hagstofu Íslands eru um það bil 95% tveggja til fimm ára barna á Íslandi í leikskóla (Hagstofa Íslands, 2012). Í Aðalnámskrá leikskóla er tilgreint að hlutverk leikskóla er m.a að „veita börnum umönnun og menntun, búa þeim hollt og hvetjandi umhverfi og örugg náms- og leikskilyrði“. Í þessu verkefni er sérstaklega horft á málþroska ungra barna og skoðað mikilvægi þess að vel sé hugað að málumhverfi barnanna, þannig að það sé sem mest örvandi og hreinlega lokki börnin til tjáskipta. Athugun var gerð á þremur leikskólum og námskrár þeirra skoðaðar. Skrifleg stefna leikskólanna var könnuð með tilliti til málörvunar tveggja og þriggja ára barnanna. Þessu til stuðnings fyllti starfsfólk tveggja og þriggja ára deilda út spurningalistakönnun þar sem fram kemur hvernig þau meta eigið starfsumhverfi með tilliti til málörvunar.



Til að fá betri mynd af málumhverfi og málþroska barnanna var rannsóknarspurning verkefnisins þessi: Hvernig er staðið að málörvun yngstu nemendanna m.t.t. námsskrá viðkomandi leikskóla?

## 2 Málþroski

Maðurinn er einstakur meðal annarra tegunda lífvera hér á jörð því honum er einum gefið að tjá sig með táknum tungumáls. Sá hæfileiki nýtist til samskipta við annað fólk, til að tjá tilfinningar, óskir og langanir (Álfheiður Steinþórsdóttir og Guðfinna Eydal, 1995). Máltakan sjálf er flókið ferli og helst í hendur við þroska heilans, við vitsmunaproska og hún á sér stað í félagslegu umhverfi. Máltakan hlýtur því að teljast eitt mikilvægasta þroskaverkefni barnskuáranna (Aldís U. Guðmundsdóttir, 2007). Manninum virðist vera áskapað að læra mál og heilinn er sérstaklega útbúinn til þess verkefnis. Í ljós hefur komið að í vinstra heilahveli eru sérhæfðar málstöðvar sem sjá um mismunandi þætti móðurmálsins (Sigríður Sigurjónsdóttir, 2011). Grunnur að máltöku barnsins er lagður löngu áður en það segir sitt fyrsta orð (Ásthildur Snorradóttir og Sigurlaug Jónsdóttir, 2000). Þróun tungumálsins hefst strax við fæðingu og lýkur þegar barn nær valdi á innihaldi þess og getur nýtt sér það (Bochner, Price og Jones, 1997). En til að eðlileg málþróun geti átt sér stað þurfa ákveðnir undirstöðuþættir að vera til staðar í ferlinu. Barnið þarf að geta gefið frá sér hljóð, heyrn þarf að vera í lagi, vilji til að herma eftir er nauðsynlegur, hæfni og geta til að ímyndað sér og barnið þarf að geta gert sér grein fyrir tilvist hluta. Það einkennir einnig eðlilega þróun máls að samspil sé milli merkingar (skilningur orða og setninga), forms (hljóðkerfis-, beygingar- og setningarfræði) og notkunar tungumálsins (Ásthildur Snorradóttir og Sigurlaug Jónsdóttir, 2000). Við fæðingu eru börn fær um að tileinka sér hvaða tungumál sem er en smásaman aðlagast talskynjunin móðurmáli barnsins. Fyrsta æviárið fer því í að stilla sig inn á móðurmálið og útiloka hin hljóðin sem eiga ekki við (Aldís U. Guðmundsdóttir, 2007). Miðað er við að markaldur varðandi máltöku, máltökuskeiðið, byrji við fæðingu og standi fram á kynþroskaaldur. Þetta er með öðrum orðum sá aldur sem náttúran hefur úthlutað manninum til að ná fullu valdi á móðurmáli sínu. Aðalmáltökuskeiðið er þó fyrir 6 ára aldur, en þá hefur barnið náð tökum á hljóðfræði, beygingarkerfi og setningagerð móðurmálsins (Sigríður Sigurjónsdóttir, 2011). Á fyrstu þremur æviárum barnsins gerist þróunin með ógnarhraða. Fyrsta hljóðið sem kemur frá barninu strax eftir fæðinguna er kraftmikill grátur, sem gefur til kynna að öndun sé farin í gang. Fyrstu dagana og vikurnar í lífi barnsins gefur það frá sér margvísleg hljóð með mismunandi styrkleika og hljómfalli og

nær með því að mynda tengsl við foreldra sína (Álfheiður Steinpórsdóttir og Guðfinna Eydal, 1995). Þessi meðfæddi hæfileiki barnsins til að gefa frá sér hljóð og þar að auki hæfni þess til að mynda sífellt ný, eykst með auknum þroska talfæra og taugakerfis. Meðfædd viðbrögð barnsins, að sjúga, grípa, gráta og seinna að babbla, byggja upp svokölluð geðtengsl. Þessi hæfileiki gegnir veigamiklu hlutverki í máltöku barnsins og samskiptum þess við umhverfið (Hörður Þorgilsson og Jakob Smári, 1993). Fyrstu hljóðin í flestum tungumálum líkjast hvert öðru og ekki er auðvelt að segja til um hvenær fyrsta orðið kemur, því það er skilgreiningaratriði hvenær babl barnsins verður orð (Tetzchner, 1993). Máltaka barnsins gerist í ákveðnum áföngum sem hver og einn hefur sínar reglur og með hverju stigi færast barnið í átt að fullorðinsmáli (Sigríður Sigurjónsdóttir, 2011). Þroskaferil máltökunnar heldur áfram og um kynþroskaaldurinn er talið að formlegu máltökuskeiði sé lokið en orðaforði og önnur færni eins og málkennd heldur áfram að aukast og þjálfast fram eftir öllu æviskeiðinu (Aldís U. Guðmundsdóttir 2007).

## **2.1 Kenningar um máltöku**

Máltækið „því læra börnin málið að það sé fyrir þeim haft“ segir vissulega margt en alls ekki alla söguna, því þeir sem hafa tileinkað sér fræði málkunnáttunnar (e. generative grammar) vita að það þarf mun meira að koma til viðbótar svo börn geti náð að tileinka sér mál. Fyrsta þekkt skráningin um málþróun barns var gerð árið 1787 af líffræðingnum Tiedeman en hann var áhugasamur um að gögnum yrði safnað um málþróun barna. Máltaka barna varð fræðimönnum svo að viðfangsefni á seinni hluta níttjándu aldar og helsti hvatinn að því var þegar Darwin setti fram þróunarkenningu sína 1859 (Cambell R. & Wales R., 1980). Málfræðingurinn August Schleicher fylgdist máli barna sinna 1861 og sömuleiðis Charles Darwin 1877 og birtu þeir báðir niðurstöðurnar í þeim tilgangi að útskýra hvernig mannamál verður til. Ýmsir fræðimenn hafa sett fram kenningar um það hvernig útskýra mætti þetta undur sem máltaka barns er. Kenningar þeirra hafa mótast út frá þeirra eigin bakgrunni. B. F. Skinner var einn af þeim fyrstu sem komu með kenningu um máltöku, út frá grunni atferlissálfræðinnar. Þessi kenning er þekkt sem námskenning eða raunhyggjukenning. Hann taldi að hægt væri að skýra máltökuna á sama hátt og annað atferli og styrking vegur þar þungt. Samkvæmt því eru það foreldrarnir sem móta tal barnsins með jákvæðri styrkingu. Sálfræðingurinn Jean Piaget taldi að vitsmunáþroskinn væri forsenda málþroskans. Kenning hans um fjögur þroskastig segja til um að á

ákveðnum aldri ganga allir í gegnum þessi ákveðnu þroskastig (Aldís U. Guðmundsdóttir, 2007). Þriðji fræðimaðurinn, sálfræðingurinn Lev Vygotsky lagði áherslu á að þróunin byggist á samskiptum eða víxlverkun milli barnsins og umhverfisins. Hann taldi að líta bæri á einstaklinginn og samskipti hans við umhverfi sitt sem grundvöll þróunar því án félagslegra samskipta væri ekki hægt að stuðla að þróun. Vygotsky taldi að mál væri mikilvæg leið til að miðla hugsun og að orð væru forsenda þess að hugsun gæti átt sér stað (Allyson Macdonald, 2000). Það verður þó ekki fyrr en um miðja tuttugustu öldina sem skriður kemst á rannsóknir á því hvernig börn tileinka sér málið, í kjölfar þess að Chomsky setti fram kenningu sínar um meðfæddan málhæfileika manna (Sigríður Sigurjónsdóttir, 2013). Þessi hæfileiki gerir barninu kleift að tileinka sér það flókna táknerfi sem mannamál er. Chomsky skipti málinu upp í annars vegar málhæfni sem er þekking eða tilfinning einstaklingsins fyrir tungumálinu og hins vegar málbeitingu sem fjallar um hvernig það er notað við venjulegar aðstæður (Aldís U. Guðmundsdóttir, 2007). Máltökufærlíð virðist fara eftir reglubundnu kerfi ef málþroski barnsins er eðlilegur. Fræðimenn eru sammála um að börn hafi meðfæddan hæfileika til máltöku og rannsóknir hafa einnig sýnt fram á að þau eiga ýmislegt sameiginlegt, þrátt fyrir að fæðast í ólíkum menningarheimum. Sameiginlegir þættir eru t.d. þeir að máltakan á sér stað í þrepum, málið þróast á svipaðan hátt í mörgum tungumálum, börn þróa með sér reglur og mál barna er reglubundið og fer ekki eftir sömu reglum og þeirra fullorðnu. Máltakan fer eftir innra ferli sem ekki er hægt að stýra og máltakan virðist ekki tengd greind (Birna Arnbjörnsdóttir, 2013). Í stuttu máli er ferlið á þann hátt að fyrst babla börnin svo nota þau stök orð, því næst koma tveggja orða setningar, þá þriggja orða setningar, þar næst flókin setningaskipan og að síðustu fullorðinsskilningur sem er lokastig máltökunnar (Aldís Unnur Guðmundsdóttir, 2007).

## **2.2 Málþroski barna fyrstu æviárin**

Máltaka barna fer eins og áður kom fram eftir ákveðnu ferli og undirbúningur þess eru samskipti við annað fólk og tilfinningabönd. Málþroski barna og ferill máltökunnar á fyrstu árum æfingar er í grófum dráttum eftirfarandi, en hafa þarf í huga að taka ekki aldursviðmiðin of bókstaflega. Börn eru misfljót til máls en þau ganga samt í gegnum svipað ferli við að tileinka sér móðurmálið (Sigríður Sigurjónsdóttir, 2002). Þróun máls byrjar við fæðingu, barnið gefur frá sér mismunandi hljóð á fyrstu vikunum. Þetta ásamt

líkamstjáningu barnsins verður tjáningarmiðill þess til að byrja með. Í fyrstu eru hljóðin samsafn af sérhljóðum eins og i – u – a og þegar barnið er í kringum eins mánaða fer það að hjala. Smásaman bætist við hljóð og samsetningar hljóða eftir því sem barnið eldist og um fimm-sex mánaða aldur heyrast hljóð eins og ba – ma – pa – da. Barnið leikur sér með hljóðin og þetta er æfing fyrir það sem koma skal. Um 10 mánaða er barnið farið að endurtaka vissar hljóðasamsetningar sem líkjast að einhverju leiti orðum þó þau hljómi ekki eins og í fullorðinstali. Um eins árs aldur fara fyrstu orðin að heyrast, þau eru raunveruleg orð fyrir barninu þó þau séu að nota tákn í stað orðs, sem dæmi notar barnið hljóðið sem dýrin gefa frá sér sem tákn í stað heiti dýrsins. Stöðugt bætist við orðaforða barnsins sem fer að tengja saman orð (Álfheiður Steinþórsdóttir ofl. 1995). Hafa þarf í huga að á þessum aldri, um tveggja ára, getur verið mjög mikill einstaklingsmunur á málþroska barnanna, meðan eitt barn er rétt að byrja að tala þá getur annað barn verið orðið altalandi. Þriggja ára barn bætir stöðugt við sig í orðaforða og er farið að ná betri tókum á tungumálinu og flóknari setningar fara að heyrast. Barnið hefur einnig vaxandi áhuga á að tjá sig og verður sífellt meðvitaðra um hve öflugt samskiptatæki málið er. Það hefur ánægju af að segja frá en þar sem barnið hefur ekki enn öðlast færni til að greina til fulls milli ímyndunar og raunveruleikans geta frásagnir þess stundum verið á skjön við sannleikann (Álfheiður Steinþórsdóttir og Guðfinna Eydal, 1995).

### **2.3 Málörvun ungra barna**

Góður málþroski styrkir barnið til betri framtíðar og er grundvöllur alls sem barnið á eftir að takast á við í lífinu. Eins og segir í gömlum málshætti „það skal vanda sem lengi skal standa“ þá er mikilvægt að styðja við og örva barnið á máltökuskeiðinu t.d. með málhvetjandi umhverfi. Foreldrar (og þeir sem annast barnið) eru besta fyrirmyndin sem börnin herma eftir og læra af. Þar af leiðandi gegna þeir lykilhlutverki í að örva barnið til máls (Cromwell, 2000). Foreldrar ungra barna fá ábendingar og stuðning í ungbarna-eftirliti heilsugæslustöðva landsins. Þeir eru hvattir til að spjalla við barnið við allar mögulegar aðstæður til að örva það til máls og byggja upp orðaforða, nota einfaldar setningar, kveða skýrt að hverju orði, setja nafn á hluti og athafnir, skoða myndir og einfaldar myndabækur, benda á og nefna. Einnig er mikilvægt að gefa barninu tíma, hlusta á það og ýta undir að það sýni viðleitni. Lestur er mikilvægur í allri málörvun og foreldrar ættu að lesa á hverjum degi fyrir barn sitt og ræða um efni bókarinnar. Barnið notar

myndir bókarinnar til að endursegja söguna. Það er einnig góð málörvun að syngja og fara með þulur og vekja áhuga barnsins á umhverfinu. Allir sem umgangast börn ættu að hafa í huga að öll málleg samskipti auka málskilning og máltjáningu og efla vitsmuna-, tilfinninga og félagsþroska. Að þessu býr barnið alla ævi (Hrafnhildur Sigurðardóttir, ótímasett). Eftir að barn byrjar á leikskóla tekst starfsfólkið þar einnig á hendur þessa ábyrgð. Þegar talað er um málörvun í leikskólastarfi er átt við að örva og þjálfva alla þætti móðurmálsins, t.d. tal, hlustun, orðaforða og málskilning svo eitthvað sé nefnt. Þetta er undirstaða góðs málþroska og vitundar um tungumálið. Málörvun felst þannig í fjölmörgum atriðum sem fléttast saman og þjálfast í öllu starfi leikskólans (Anna Þorbjörg Ingólfssdóttir og Ingibjörg Ósk Sigurðardóttir, 2011). Í Aðalnámskrá leikskóla er bent á að það sé mikilvægt að nýta öll þau ótal tækifæri sem sem gefast í daglegu starfi til málörvunar. Börn á leikskólaaldri eru að byggja upp málkerfi sitt og málkennd þeirra að þróast. Það er því afar mikilvægt að þau hafi góðar málfyrirmyndir í kringum sig og fái góða málörvun. Það er mikið í húfi því framtíð íslenskrar tungu gæti meðal annars átt sitt undir því hvernig til tekst til á þessu mótunarskeiði í lífi barnsins, eins og segir í íslenskri málstefnu (Íslenska til alls, 2009). Starfsfólk leikskóla eru málfyrirmyndir barnanna og því ákaflega mikilvægt að það vandi málfar sitt, tali skýrt, noti blæbrigðaríkt og vandað mál við börnin sem hæfir aldri og þroska þeirra (Anna Þorbjörg Ingólfssdóttir og fl., 2011). Börn læra að tala gegnum að taka þátt í athöfnum í eðlilegum aðstæðum í samspili við aðra sem eru fyrirmyndir barnsins við að ná tökum á málinu (Bochner, Price, Jones, 1997). Málörvun í leikskólanum getur skipst í formlega og óformlega málörvun. Formleg málörvun og markviss fer fram í skipulögðum hópum og gjarnan sem verkefnavinna fyrir eldri börnin en óformleg málörvun er samofin öllu starfi leikskólans, hvort sem er úti eða inni. Mikilvægur þáttur í málörvun ungra barna er styrking hljóðkerfis þeirra, þetta fer best fram gegnum leik og söng. Taktur, söngur og hrynjandi vekur áhuga og ýtir undir nám barnanna (Eyrún I. Gísladóttir og Þóra Másdóttir, 2009). Lestur bóka fyrir börn eykur m.a. orðaforða þess og þau kynnast fjölbreytni í málinu (Bennett-Armistead, Duke og Moses, 2005). Foreldrar hafa mismunandi hátt á þegar þeir lesa fyrir börn sín, sumir lesa frá upphafi til enda án þess að stoppa, á meðan aðrir stoppa oft inn í sögunni og ræða við barnið um það sem gerist í sögunni eða til að útskýra hugtök og orð. Rannsóknir hafa leitt í ljós að hið síðarnefnda hefur mun meiri áhrif á málþroska barnsins, sérstaklega hugtakaförða þess. Þegar er lesið fyrir ung börn er mikilvægt að lesa sömu bókina aftur og aftur. Þannig lærast ný orð, setningar og

orðatiltæki. Barnið fær smásaman tilfinningu fyrir uppbyggingu frásagnarinnar sem hefur gildi fyrir lesskilning þess (Bjartey Sigurðardóttir 2001). Allt nám fer fram gegnum leikinn sem er sérstakt sérkenni bernskunnar. Upplagt er því að nota leikinn til að ná athygli barnanna og nýta þessa innri athafnaþrá og gleði sem fylgir leiknum. Málörvun í hvaða formi sem er ætti að umlykja barnið allan uppvöxt þess hvort sem er heima, á leikskólanum, í bílnum og í öllum aðstæðum barnsins (Hrafnhildur Sigurðardóttir, 1996). Það er ekki bara fólkið í kringum barnið sem styður barnið til aukins málsþroska heldur hefur allt umhverfi barnsins mikið að segja. Eins og segir í skýrslu um málumhverfi og lestrarnám á 10 leikskólum frá 2011, á umhverfi barna að vera þannig að það örvi barnið til að rannsaka, uppgötva og læra á heiminn. Ennfremur eru nefnd dæmi um skipulagningu umhverfisins sem ýtir undir áhuga barnanna. Bækur, spil, leikir og myndir ættu að vera sýnilegar og aðgengilegar, stafrófið sýnilegt uppi á vegg og bókstafir aðgengilegir svo barnið geti notað þá í leik sínum. Börnin ættu að hafa aðgang að nöfnum sínum á prenti til að nota sem fyrirmynd og ritmál er æskilegt að hafa sýnilegt í umhverfi barnanna svo og aðgangur að pappír og ritföngum. Að síðustu er nefnt að verkefni barnanna ættu að vera sýnileg á veggjum (Anna Þorbjörg Ingólfssdóttir ofl., 2011).

### 3 Rannsóknin

Rannsóknin hefur það að markmiði að kanna námsskrár þriggja leikskóla í Mosfellsbæ, hvað varðar málþroska og málörvun yngstu nemendanna (tveggja og þriggja ára), með tilliti til framkvæmda þeirra. Gerð verður grein fyrir aðferðum og leiðum sem hver og einn leikskóli hefur sett sér við málörvun tveggja og þriggja ára barnanna og kannað hvort samsvörun sé milli þess sem stendur í skriflegri stefnu leikskólanna og hvort hún endurspeglar í starfinu sjálfu. Spurningalistakönnun var lögð fyrir leikskólakennara og leiðbeinendur sem vinna með tveggja og þriggja ára börn og svörin skoðuð með skólanámsskrá viðkomandi leikskóla í huga. Málumhverfi barnanna var athugað og málþroski þriggja ára barna var metinn með málþroskaskimun.

Rannsóknarspurning verkefnisins er: Hvernig er staðið að málörvun yngstu nemendanna m.t.t. námskrár viðkomandi leikskóla?

Aðalnámsskrá leikskóla 2011, gefin út af Mennta- og menningarmálaráðuneytinu er ígildi reglugerðar og byggir á lögum um leikskóla (nr.90/2008). Henni er ætlað að vera leiðarvísir um hlutverk leikskólans sem fyrsta skólastigs á Íslandi. Eins og segir í Aðalnámsskrá birtir hún heildarsýn á menntun og útfærslu þeirrar menntastefnu sem lög kveða á um. Í Aðalnámsskrá leikskóla er áhersla á eftirtalin námssvið: læsi og samskipti, heilbrigði og vellíðan, sjálfbærni og vísindi, sköpun og menning. Hver leikskóli vinnur sína skólanámsskrá með tilliti til þess sem stendur í Aðalnámsskrá. Efnisval og starfshættir móta í hverjum skóla fyrir sig og eru skráðir í skólanámsskrá. Í þessu verkefni verður sjónum beint að grunnþættinum læsi og samskiptum, en málþroski barna fellur undir þann þátt. Skilgreining læsis hefur breyst með árunum og í dag er læsi túlkað sem „samkomulag manna um málnotkun og merkingu orða í málsamfélagi og er því félagslegt í eðli sínu“ (Aðalnámsskrá 2011 bls. 16). Læsi er því í víðasta skilningi þess orðs mikilvægur þáttur samskipta og leikskólar ganga út frá því að læsi skilgreinist sem þekking, leikni og hæfni barna til að lesa í umhverfi sitt og tjá sig um upplifun, líðan og skoðanir sínar.

Í Aðalnámsskrá er kveðið á um að mat skuli fara fram leikskólum. Námsmat miðar að því að afla vitneskju um árangur skólastarfsins og hvort sett markmið nást. Það á að ná yfir nám barna, þroska og velferð. Þannig er hægt að fylgjast með þroskaframvindu



barnanna og öðlast betri skilning og innsýn í námsferil þeirra. Með þessu móti er einnig hægt að ganga úr skugga um að leikskólinn sé að fara eftir þeim lögum og reglugerðum sem settar hafa verið um velferð barna og veitir þannig ákveðið aðhald. Markvisst mat á skólastarfi með sífellda þróun starfshátta, þekkingar og fagmennsku að augnamiði er eitt af markmiðum skólastefnu Mosfellsbæjar 2010.

Mat í leikskólastarfi gefur m.a. til kynna getu og hæfni barna og með niðurstöður þess til hliðsjónar er hægt að veita einstaklingsmiðaðan stuðning ef þurfa þykir. Mikilvægt er að leikskólar taki fram í skólanámsskrá sinni hvaða aðferðir og leiðir þeir ætli að nota við matið. Lögð er áhersla á að fram komi hvernig skipulagning og skráning skuli gerð, mat sé lagt á gögnin með ákveðnu millibili og niðurstöðum fylgt eftir. Leikskólar geta valið sér leiðir og þróað matsaðferðir sem henta starfsháttum þeirra. Matskerfi skólanna skulu vera formleg, sýnileg og öflug, endurspegla árangur, upplifanir allra hagsmunaaðila og stuðla að stöðugri starfsþróun (Skólastefna Mosfellsbæjar 2010). Mat getur farið fram á mismunandi hátt meðal annars með skimunarprófum. Með því að skima hópinn má finna þau börn sem þarfnast sérstakrar athygli og stuðnings og jafnframt geta niðurstöður skimunarprófa vísað á þau börn sem eru í áhættuhópi fyrir málþroskaröskun. Út frá niðurstöðum er gripið til viðeigandi íhlutunar ef þarf (Ásthildur Bj. Snorradóttir og fleiri 2014). Skólastefna Mosfellsbæjar kveður á um að „stefnt skuli að snemmtækri íhlutun og greiningu á vanda barna, í þeim tilfellum þegar þroski einstaklingsins fylgir ekki kröfum umhverfisins til samskipta, virkni og daglegra starfa“ (Mosfellsbær, 2010).

### **3.1 Rannsóknarsnið**

Notaðar voru bæði eigindlegar og meginlegar rannsóknaraðferðir. Eigindleg nálgun var á þá leið að spurningalistakönnun með opnum og lokuðum spurningum var lögð fyrir starfsfólk til að öðlast betri innsýn í framkvæmd stefnu leikskólanna varðandi málörvun yngri barna. Lagt var mat á skólanámsskrá (normative) miðað við niðurstöður spurningalistakönnunar sem lögð var fyrir starfsfólk yngstu deilda leikskólanna. Þetta var gert til að kanna hver framkvæmd skólanámskrár er í raun (positive). Meginleg nálgun fólst í því að skoðaðar voru niðurstöður málþroskaskimunar til að fá yfirsýn yfir málþroska þriggja ára barna í leikskólunum þremur. Skoðuð var staða hvers skóla miðað við meðalskor barna á þessum aldri.

### **3.2 Þátttakendur**

Leitað var til þriggja leikskóla í Mosfellsbæ varðandi samstarf um verkefnið. Leikskólakennarar og leiðbeinendur sem vinna með tveggja og þriggja ára börn eru 24 og þeir svöruðu spurningalistakönnun varðandi málörvun og málumhverfi barnanna. Fjöldi barna á fjórða ári í leikskólunum þremur eru 54 og voru niðurstöður málþroskaskimunar þeirra skoðaðar. Skólarnir hafa hver sína sérstöðu og hafa mismunandi hugmyndafræði að leiðarljósi. Í verkefninu koma ekki fram raunveruleg nöfn skólanna heldur notast við bókstafina A, B og C. Skólanámskrár þessara þriggja leikskóla voru athugaðar með tilliti til þess hvað þar er skráð um málþroska og málörvun almennt en sérstaklega tveggja og þriggja ára barna. Í verkefninu er því einungis fjallað um þann afmarkaða hluta námskránna.

### **3.3 Leikskólar**

Leikskóli A hefur verið starfsræktur í 29 ár. Skólinn er 100 barna leikskóli, þar af eru 39 börn á aldrinum tveggja til þriggja ára.

Leikskóli B hefur verið starfræktur í 20 ár. Skóli B er 96 barna leikskóli þar af eru 50 börn tveggja og þriggja ára.

Leikskóli C var opnaður fyrir 6 árum og hefur ákveðna sérstöðu að því leiti að hann er samþættur leik- og grunnskóli fyrir börn á aldrinum 2-9 ára. Skóli C er 190 barna skóli og þar eru 49 börn á aldrinum tveggja til þriggja ára.

### **3.4 Mælitæki**

Mælitækin sem notuð voru í verkefninu eru spurningalistakönnun með níu spurningum (fylgiskjal 1 og 2) og niðurstöður EFI-2 –málþroskaskimunar sem lögð er fyrir börn á fjórða ári og rannsakandi fékk aðgang að.

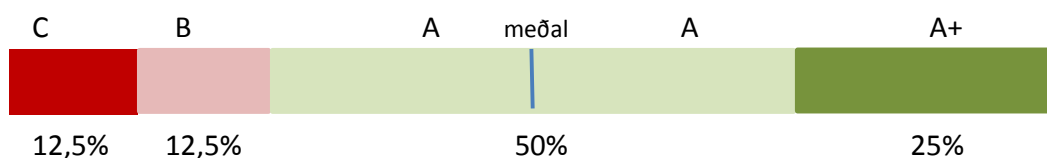
Í öllum skólunum er unnið að málörvun barnanna eftir bestu vitund en til að fá raunbetri mynd af málörvunarstarfi með yngri börnum leikskólanna fengu starfsmenn sem vinna með tveggja og þriggja ára börnin spurningalista sem þeir svöruðu skriflega. Þetta var gert til að fá fyllri mynd af starfi leikskólanna og var skólanámskrá höfð til hliðsjónar. Tilgangur með spurningunum var einnig að kanna upplifun og viðhorf starfsfólksins varðandi málörvun tveggja og þriggja ára barna í daglegri vinnu með þeim. Í

könnuninni voru alls níu spurningar. Átta spurningar voru lokaðar og í valmöguleikaformi, þar sem merkt var við tvo til fimm fyrirfram uppgefna valkosti. Síðasta spurningin var opin, þar sem þátttakendum gafst kostur á að leggja til málanna frá eigin brjósti. Spurningalistinn er þannig uppbyggður að fyrstu tvær spurningarnar fjalla um markvissa vinnu með börnunum, hvort starfsfólki finnist annars vegar mikilvægt að vinna markvisst að málörvun með yngri börnin og hins vegar hvaða aldur það telji að henti best til að byrja með slíkt starf. Tvær næstu spurningar, nr. 3 og 4, fjalla um hve oft í viku er annars vegar lesið fyrir börnin og hins vegar sungið með þeim. Í fimmtu spurningu metur starfsfólkið hve málhvetjandi umhverfi barnanna er á leikskóladeildunum og því næst er spurt um hvort viðkomandi hafi lesið sig til í skólanámsskrá leikskólans sem þeir vinna á, hvað stendur um málörvun barna. Tvær síðustu lokuðu spurningarnar, nr. 7 og 8, fjalla um málörvun. Fyrri spurningin innir eftir því hve oft gefst tækifæri að sinna örfáum börnum með lestri, söng eða spjalli í dagsins önn og í seinni spurningunni er starfsfólkið spurt beint út hvort unnið sé markvisst starf með tveggja og þriggja ára börn á þeirra vinnustað. Í lok spurningalistakönnunarinnar er ein opin spurning. Þar er þátttakendum gefinn kostur á að leggja til málanna frá eigin brjósti varðandi málörvun barnanna.

EFI-2 málþroskaskimun er endurstöðluð útgáfa EFI málþroskaskimunar sem var notað á heilsugæslustöðvum landsins á árunum 1999-2009. Höfundar eru talmeinafræðingarnir Elmar Þórðarson, Friðrik R. Guðmundsson og Ingibjörg Símonardóttir. EFI-2 málþroskaskimun kannar málskilning og tjáningarfærni barnsins og er lögð fyrir þriggja ára börn (börn á fjórða aldursári). Hún byggist á 10 verkefnum sem flest eru á myndaformi og því mjög sjónræn. Fyrirlögn tekur u.þ.b. 10 mínútur og niðurstöðurnar gefa til kynna hvar barnið er stadd í málþroska sínum miðað við jafnaldra. Skimunin er uppbyggð þannig að gefin eru stig fyrir rétt svör. Fundin er samtala fyrir hvorn þátt um sig, skilning og tjáningu, sem færð er inn á ákveðinn kvarða. Aldur barnsins skiptir máli því kvarðinn skiptist upp í yngri hóp (yngri en þriggja og hálfis árs) og eldri hóp (eldri en þriggja og hálfis árs). Notagildi EFI-2 er einnig það að hægt sé að grípa til snemmtækrar íhlutunar ef niðurstöður eru slakar. Þessi skimun er stöðluð á Íslandi og er ætluð til notkunar á leikskólum (Elmar Þórðarson og fl. 2012). Í tveimur af leikskólunum sem verkefnið nær til er þessi skimun notuð að staðaldri til að meta málþroska barna á fjórða ári. Þriðji leikskólinn er að íhuga að taka upp þetta vinnulag. Skimun á leikskólum gefur góðar

vísbendingar um getu barna og hjálpar til við að finna þau börn sem ef til vill eru eftir í þroska miðað við jafnaldra sína. Út frá niðurstöðum skimunar er þjálfun skipulögð eða annara úrræða leitað ef þarf.

Í hinni hefðbundnu útfærslu eru kvarðarnir þrír, C, B og A. Í kvarða C hafna börn sem hafa mjög slæma getu hvað varðar skilning og tjáningu. Í kvarða B hafna börn sem hafa slakan málþroska. Í kvarða A hafna börn er hafa eðlilegan málþroska, í meðallagi, og einnig börn sem eru með góðan málþroska. Í þessu verkefni verður kvarða A skipt upp í tvo nýja kvarða, A og A+. Í A kvarða hafna börn með eðlilegan málþroska og í A+ kvarða hafna börn með góðan málþroska, sem er betri en meðalmálþroski.



**Mynd 1. EFI-2 kvarðar: C mjög slök geta, B slök geta, A meðalgeta, A+ góð geta**

Kvarðinn er unninn upp úr handbók um EFI-2 Málþroskaskimun fyrir börn á fjórða ári (Elmar Þórðarson o.fl., 2012). Höfundur ritgerðar hefur gert nýja útfærslu á kvarðanum hægra megin við meðaltalið og merkt dökkgræna svæðið sem A+ og notar þessa bókstafi í ritgerðinni. Tilgangurinn er að aðskilja betur meðalgetu og góða getu í málþroska barnanna.

### 3.5 Framkvæmd

Formlegt leyfi var fengið hjá Skólaskrifstofu Mosfellsbæjar og að því loknu var haft skriflegt samband við skólustjóra viðkomandi skóla með ósk um samstarf. Rannsakandi fékk úthlutað tengilið í hverjum skóla. Hver skóli var heimsóttur tvisvar sinnum og samskipti fóru einnig fram á rafrænu formi. Foreldrar barna í þeim skóla sem ekki leggur að staðaldri fyrir málþroskaskimun, fengu upplýsingabréf þar sem þeir voru upplýstir um skimunina og tilgang hennar. Í hinum tveimur, þar sem skimun er hluti af starfsemi skólanna og er tiltekin í skólanámskrá, var það ekki gert sérstaklega, þar sem einungis var verið að skoða niðurstöður og nöfn barna koma hvergi fram. Í þeim skólum fá foreldrar upplýsingar um niðurstöður í hefðbundnum foreldraviðtölum. Gögnum var safnað í febrúar og mars 2014 og tók m.a. mið af því hvenær málþroskaskimunin var lögð fyrir í

skólunum. Starfsfólk svaraði skriflega spurningalistakönnun. Eftir að eiginlegri gagnasöfnun lauk voru gögnin sett á tölvutækt form og greind. Eftir því sem vinnu við verkefnið miðaði áfram voru nokkur samskipti gegnum tölvu við tengiliði til að fá gleggri mynd af starfinu. Til að mynda voru tengiliðir spurðir hvað þeir teldu málhvetjandi í umhverfi barnanna.

## 4 Niðurstöður

Leikskólum er skylt lögum samkvæmt að gera skólanámskrá sem byggist á efnisinnihaldi Aðalnámskrá. Skólanámskráin er leiðbeinandi rit sem nær yfir alla þætti leikskólastarfsins. Þar eiga að koma fram áherslur og markmið, leiðir og aðferðir sem stuðla að alhliða þroska barnanna, í formi stefnu. Mikilvægt er að stefnan sé skýr, vel skilgreind og endurspeglit í starfinu. Leikskólar eiga jafnframt að meta starfið, sjálfsmat, sem framkvæmt er eftir mismunandi aðferðum, háð leikskóla. Með því móti á að fylgja eftir þeirri stefnumörkun sem fram kemur í skólanámsskrá.

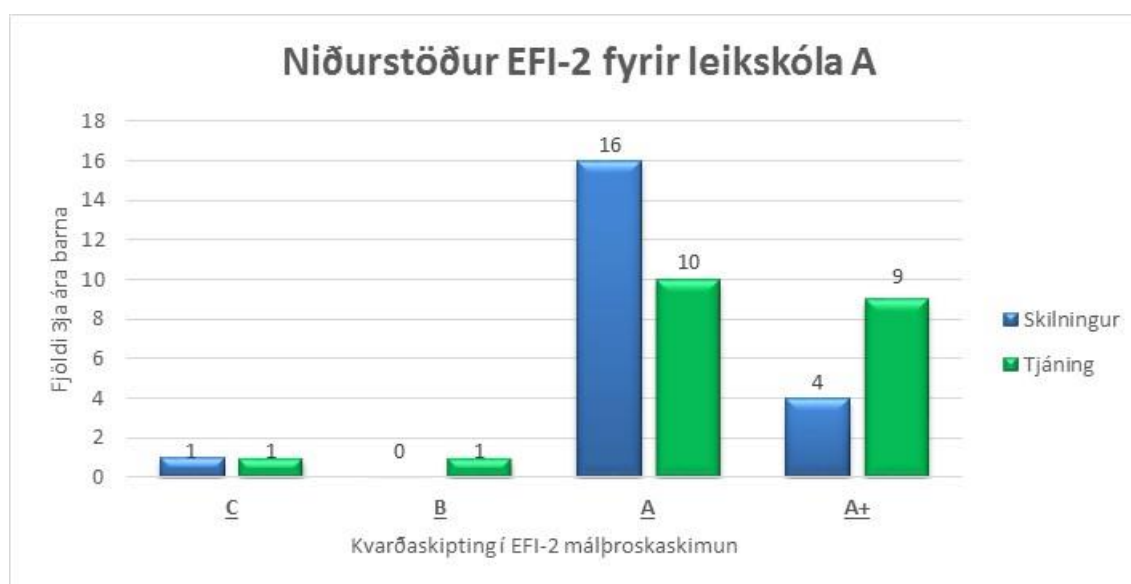
### *Leikskóli A*

Skólanámskrá leikskóla A er frá árinu 2011, en er um þessar mundir í uppfærslu. Í skólanámskrá er ekki sundurgreind markmið með tilliti til aldurs barnanna, heldur eru þau almenn og gilda yfir heildina. Þar er tekið fram að málörvun sé samofin daglegu starfi, sérstaklega séu matartímar, tími með börnunum í fataklefa, hvíld, söng-, sögu-, og samverustundir ásamt kubbastarfi sé ákjósanlegast til auka málþroska barna. Einnig er minnst á málþroska og málörvun í þemahring leikskólans sem allar deildir vinna eftir. Það er svo deildarstjóra að skipuleggja starfið með tilliti til þemahringins. Í skólanámskrá er talað almennt um að málörvun sé samofin öllu starfi og mikilvægt að nýta þá tíma sem gefast. Minnst er á málörvun og málþroska í þemahring en engin sundurgreind skráð markmið og leiðir, einungis almenn nálgun. Málhvetjandi umhverfi í skóla A er m.a. bókstafir sýnilegir á veggjum deildar þriggja ára barna en litskrúðug gólfmotta með stórum bókstöfum er á deild tveggja ára barna. Bækur eru aðgengilegar á báðum deildum.

Í svari við spurningu nr. 1 og 2 í spurningalistakönnun (sjá fylgiskjal 1 og 2) kemur fram að um 40% telur að byrja eigi með markvissa málörvun fyrir tveggja ára aldur. Um 60% telja mikilvægt að markvisst sé unnið í málörvunarstarfi (spurning 2 og mynd 6, sjá aftast í niðurstöðukafla). Í spurningu 5 er spurt um umhverfi með tilliti til málörvunar. Aðeins um 30% svara því að umhverfið sé mjög hvetjandi til málörvunar. Niðurstaðan er þversögn miðað við það hlutverk sem leikskólar hafa. Um 70% telja umhverfið vera viðunandi. Má því draga þá ályktun að málumhverfi sé ekki í nægilega góðum farvegi.

Í svari við spurningu 6 (mynd 10) kemur í ljós að rúmlega 30% þátttakenda hafa ekki lesið skólanámskrána. Í spurningu nr. 7 (mynd 11) kemur í ljós að 65% telja að það gefist ekki meira en einungis eitt til þrjú skipti í viku að setjast niður með fáum börnum í óformlega málörvun. Allir þátttakendurnir telja að það sé verið að vinna markvisst málörvunarstarf með tveggja og þriggja ára börnin, skv. svari við spurningu 8 (mynd 12).

Spurning 9 í könnunninni er opin spurning, „Viltu koma einhverju fleiru á framfæri varðandi málörvun ungra barna?“ Einungis einn af þátttakendum frá leikskóla A svaraði: „Nei mér finnst leikskólinn okkar standa sig vel“,



**Mynd 2. EFI-2 kvarðar: C mjög slök geta, B slök geta, A meðalgeta, A+ góð geta**

Málþroski 21 barns var skimaður í leikskóla A. 20 þeirra voru með meðal- og góða getu í skilningi og 19 höfðu meðal- og góða getu í tjáningu. Eitt barn fékk C í skilningi og tjáningu sem er mjög slök geta og eitt barn fékk niðurstöðu B eða slök geta í tjáningu.

### **Leikskóli B**

Núverandi námskrá leikskóla B er ótímasett og er í endurskoðun. Skólanámskráin tiltekur áherslur skólans eftir aldri barnanna, þ.e. yngstu börnin, miðbörnin og elstu börnin.

Í skólanámskrá leikskóla B er skráð í kafla (6.1) um yngstu börnin, að málörvun fléttist inn í flesta þætti leikskólastarfsins, mikilvægi þess að tengja orð við athöfn og að tala mikið við börnin í leik og starfi. Stór þáttur málörvunar fyrir yngstu börnin fer fram í

gegnum lestur og er það mikilvægur þáttur starfsins. Einnig er meðvitað unnið með orðaforða og hugtakaskilning gegnum leiki. Í skólanámskránni er tekið fram hvernig hljóðkerfisvitund og tjáning skuli efla en það er fyrir eldri börn leikskólans. Fyrirhugað er að gera námskrár fyrir hvern árgang leikskólans. Á yngri deildunum eru bækur aðgengilegar börnunum en bókstafir ekki sýnilegir á veggjum. Í skólanámskrá er áherslum skipt í þrennt eftir aldri barnanna.

Í svari við spurningu nr. 1 og 2 (myndir 5 og 6) kemur fram að um 90% telja að byrja eigi með markvissa málörvun fyrir tveggja ára aldur. Hér er greinilega lögð meiri áhersla á yngri börn. 100%, eða allir, telja mikilvægt að markvisst sé unnið í málörvunarstarfi (spurning 2 og mynd 6). Í spurningum nr. 3 og 4 (myndir 7 og 8) er spurt um lestur og söng með börnum. Mjög samstíga svar var við spurningu 3 eða um 90% svara því að lesið sé fyrir börn 4-6 skipti í viku hverri. Þetta samsvarar vel stefnu leikskólans. Flestir telja að sungið sé um 7-10 skipti á viku fyrir börnin.

Í spurningu 5 (mynd 9) er spurt um umhverfi með tilliti til málörvunar. Um 80% svara því að umhverfið sé mjög hvetjandi til málörvunar. Má því draga þá ályktun að málumhverfi sé í góðum farvegi.

Í svari við spurningu 6 (mynd 10) kemur í ljós að tæplega 80% þátttakenda hafa lesið skólanámsskránni. Það hjálpar til við að halda verklagi og að skilja hvert stefna skal.

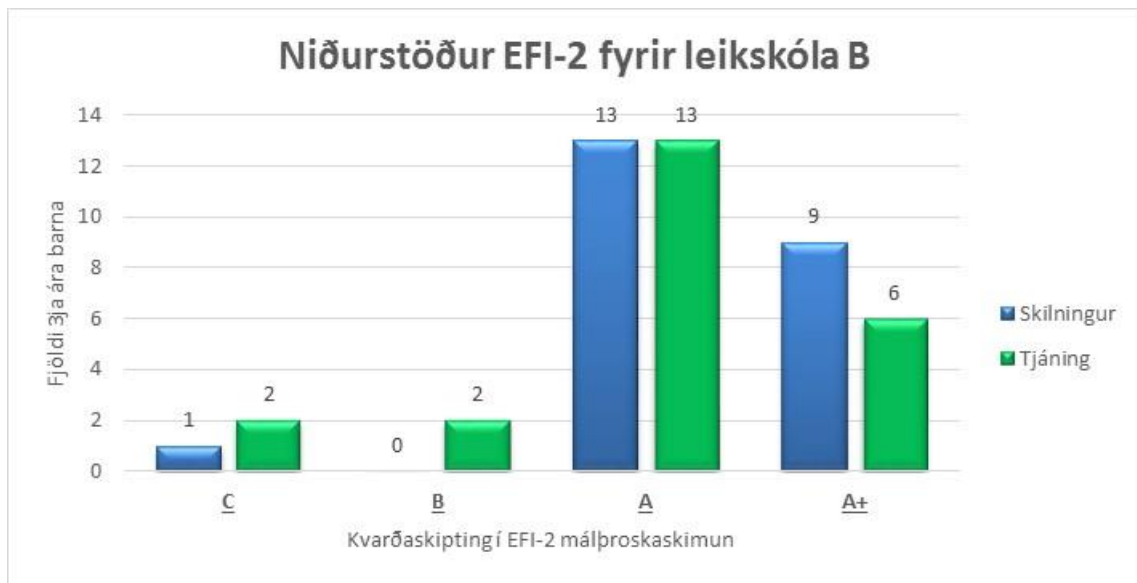
Í niðurstöðum spurningar 7 (mynd 11), um að nýta tímann í óformlega málörvun með börnunum, dreifast svör mikið. Það var einnig tengt þessari spurningu sem starfsfólk leikskóla B tjáði sig í opnu spurningunni. Þar kom í ljós að hluti starfsfólks telur að í stórum barnahópi gefist ekki mikið rými til að sinna 1-2 börnum í senn því barnahópurinn er alltaf stærri en svo að því sé viðkomið. Það er þó greinilegt að starfsfólk reynir að nýta tímann. Allir starfsmenn í leikskóla B eru sammála um að það sé mjög mikilvægt að vinna markvisst að málörvun með ungum börnum jafnframt eru allir sammála því að það sé unnið markvisst starf á leikskóla B eins og sjá má í niðurstöðu spurningar 8 (mynd 12).

Spurning ný í könnunninni var opin spurning: „Viltu koma einhverju fleiru á framfæri varðandi málörvun ungra barna?“ Tveir þátttakendur frá leikskóla B svöruðu opnu spurningunni:



Varðandi spurningu 7, um hve oft er hægt að nýta tækifæri og setjast niður með 1-2 börnum: “Við vinnum með stórum barnahópi, því eru börn allt í kring sem slást í hópinn þegar byrjað er með fáum börnum”.

Varðandi spurningu 7: “Slík tækifæri gefast sjaldan – hópar eru stærri en það. Taka verður smærri hóp út úr og sitja í næði og það er ekki gert ráð fyrir slíku vegna mannfæðar. Mætti vera mun meiri kraftur og fé lagt í sérkennslu í bænum”.



**Mynd 3. EFI-2 kvarðar: C mjög slök geta, B slök geta, A meðalgeta, A+ góð geta**

Málþroski 23 barna var skimaður á leikskóla B. 22 þeirra höfðu meðal- og góða getu í skilningi og 19 börn höfðu meðal- eða góða getu í tjáningu. Eitt barn var með mjög slaka getu í skilningi, tvö börn höfðu mjög slaka getu í tjáningu. Eitt barn hafði slaka getu í tjáningu.

### **Leikskóli C**

Skólanámskrá leikskóla C, sem er ótímasett, er vel útfærð. Hún inniheldur m.a. námskrá hvers aldurs fyrir sig, þar sem tveggja ára börn og þriggja ára hafa sína eigin námskrá. Kennsluhættir eru tilteknir í námskránni og þar kemur fram að áhersla er á samþættingu milli mismunandi námsgreina, leiks og aldurshópa svo eitthvað sé nefnt. Samkennsla árganga í námshópum er ráðandi og samvinna er t.d. milli kennara tveggja og þriggja ára

barna. Í námskrá þeirra er útfært á skýran hátt hvað felst í hverri námsgrein, hvað eigi að þjálf, hvernig er unnið til að ná settum markmiðum sem og hvaða námsgögn eru til hliðsjónar. Sem dæmi um námsgrein má nefna íslensku, þar er minnst á tjáningu, leik, sögur, lestur, hlustun, unnið með rím og hrynjandi svo eitthvað sé nefnt. Kveðið er á um í námskránni að umhverfið eigi að vera lestrarhvetjandi og áhugi barna vakin á bókstöfum. Bókstafir og tölustafir eru sýnilegir á veggjum og börnin hafa góðan aðgang að bókum. Þessir framangreindir þættir teljast vera undirstöðuatriði í málörvun barna skv. námskrá leikskólans. Eins og áður sagði er skólanámskráin aldurskipt og hver árgangur hefur sína námskrá. Í námskránni er kveðið á um að málumhverfi barnanna skuli vera hvetjandi og áhugavekjandi varðandi ritmál. Þessir þættir eru til staðar í skóla C, því bækur eru aðgengilegar og bók- og tölustafir sýnilegir á veggjum.

Í svari við spurningu nr. 1 og 2 (myndir 5 og 6) kemur fram að tæplega 40% telja að byrja eigi með markvissa málörvun við þriggja ára aldur. Hin 60% telja að byrja eigi með yngri en tveggja ára börn. Hér virðist vera andstæðar hugmyndir um hvenær sé æskilegast að byrja með markvissa málörvun í starfi. Um 60% telja það mjög mikilvægt að unnið sé markvisst í málörvunarstarfi (spurning 2, mynd 6) og 40% mikilvægt. Í spurningum nr. 3 og 4 (myndir 7 og 8) er spurt um lestur og söng með börnum. Um 60% telja að lesið sé 7-10 skipti fyrir börnin í hverri viku. Miðað við svörin þá er lesið einna mest fyrir börnin í leikskóla C. Um 20% telja að oftast sé lesið en 10 sinnum í viku hverri. Í svari við spurningu 4 (mynd 8) kemur sterklega í ljós að mikil rækt er lögð við söng og lestur í skólanum, sbr. svar við spurningu 3 og 4 (mynd 7 og 8). Tæplega 70% af þátttakendum telja að málumhverfi barnanna sé mjög hvetjandi á meðan rúmlega 30% telja það einungis viðunandi (mynd 9). Rúmlega 80% hafa lesið skólanámskrá vinnustaðarins (mynd 10). Þetta er mjög mikilvægt til þess að ná upp samheldni og að allir séu samstíga í starfi sínu.

Svör við spurningu 7 (mynd 11) dreifast nokkuð jafnt á svarliði og er greinilegt að starfsfólk er að nýta vel þau tækifæri sem gefast til óformlegrar málörvunar, skv. svari. Niðurstaða spurningar 8 (mynd 12) er umhugsunarverð því þar svara einungis um 60% þátttakenda því til að það sé unnið markvisst málörvunarstarf og tæplega 40% telja að það sé gert að einhverju leiti (mynd 8). Þessi niðurstaða endurspeglar ekki skólanámskrá leikskóla C, sem setur fram skýr markmið hvernig skuli stuðla að eflingu málþroska bæði fyrir tveggja og þriggja ára börnin.

Spurning nú í könnuninni var svokölluð opin spurning: „Viltu koma einhverju fleiru á framfæri varðandi málörvun ungra barna?“ Einungis einn þátttakandi frá leikskóla C svaraði opinni spurningu: „Mjög mikilvægt að orða allt sem maður er að gera hverju sinni og vera meðvitaður um orðaval, notkun og gildi orða“.



**Mynd 4. EFI-2 kvarðar: C mjög slök geta, B slök geta, A meðalgeta, A+ góð geta**

Málþroski 10 barna var skimaður í leikskóla C en leikskólinn hefur sett sér það vinnulag að skima eingöngu börn sem eru á seinni hluta fjórða aldursársins, þ.e. orðin 3;6 ára. Öll börnin höfðu meðal- og góða getu í skilningi og níu þeirra höfðu meðalgetu í tjáningu. Eitt barn var með slaka getu í tjáningu.

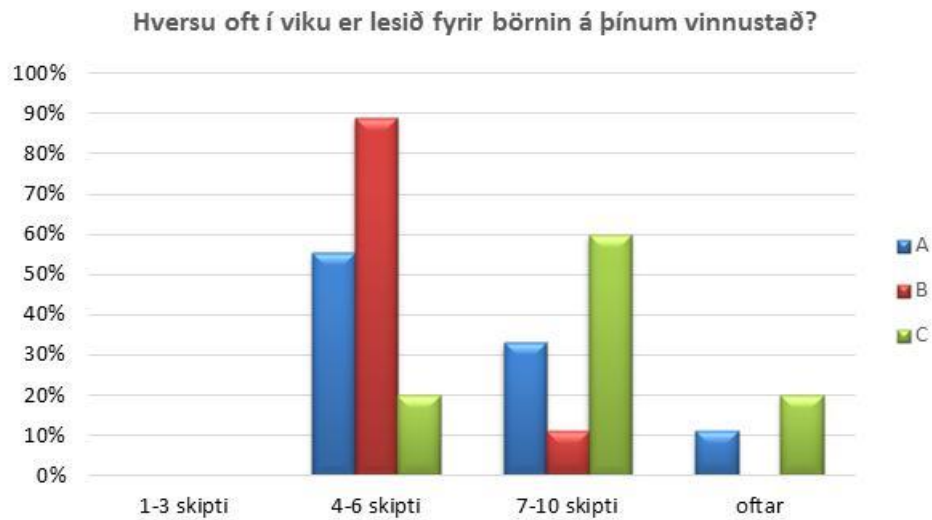
Hér á eftir má sjá svarniðurstöður úr spurningalistakönnuninni. Svör við hverri spurningu eru sýnd með stöplariti. Leikskóli A er táknaður með bláum lit, leikskóli B með rauðum lit og leikskóli C er táknaður með grænum lit.



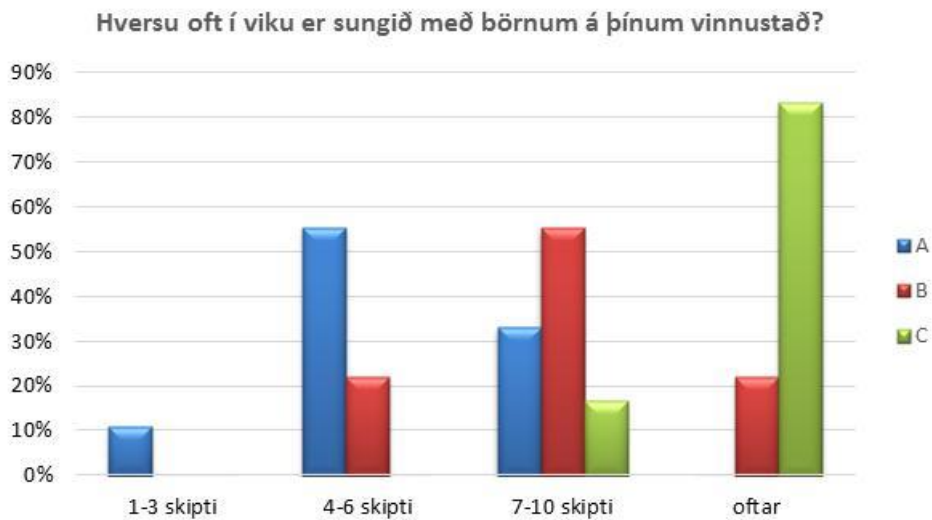
**Mynd 5. Hlutfall svara við spurningu 1 út frá hverjum leikskóla fyrir sig**



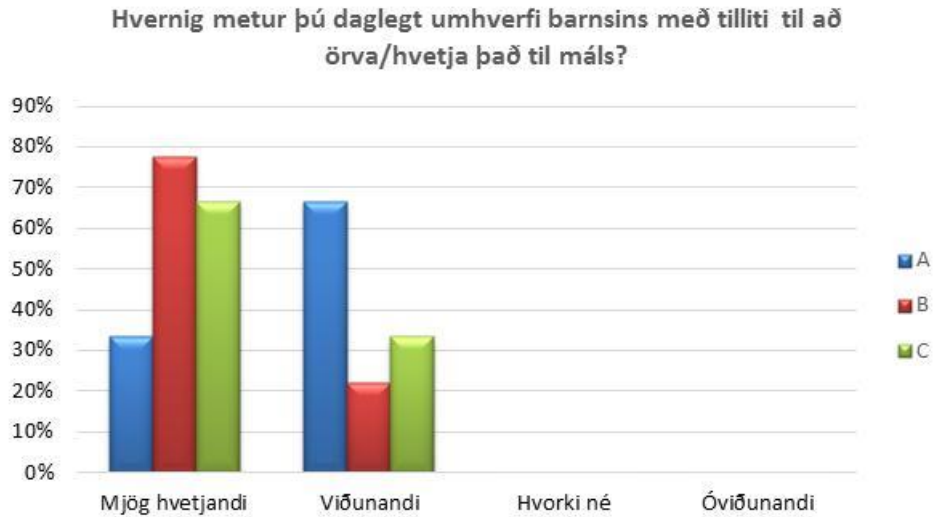
**Mynd 6. Hlutfall svara við spurningu 2 miðað við hvern leikskóla fyrir sig um vægi málörvunar.**



Mynd 7. Hlutfall svara við spurningu 4 miðað við hvern leikskóla fyrir sig um sögulestur.



Mynd 8. Hlutfall svara við spurningu 4 miðað við hvern leikskóla fyrir sig varðandi söng með börnunum



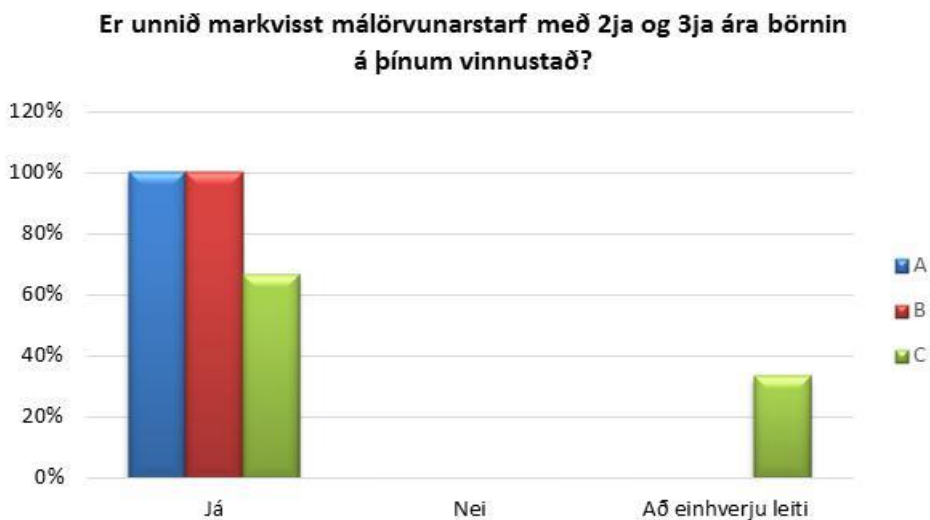
Mynd 9. Hlutfall svara við spurningu 5 um hvetjandi málumhverfi barnanna.



Mynd 10. Hlutfall svara við spurningu 6 varðandi skólanámsskrá.



Mynd 11. Hlutfall svara við spurningu 7 um að nýta tækifærin sem gefast.



Mynd 12. Hlutfall svara við spurningu 8 um markvissa málörvunarvinnu.

#### 4.1 Umræða um niðurstöður.

Áhugavert getur verið að skoða málþroska barnanna sjálfra, eftir að hafa greint starfsumhverfi þeirra á leikskólum. Hefur ytra umhverfi áhrif á málþroska þeirra eða er hverju barni sjálfgefinn þroski til að örva málþroska sinn innan frá. Má nefna í þessu sambandi kenningar Chomsky um að börn fæðist með þennan eiginleika.

Í framhaldi af þessu og til að gera betur grein fyrir því hvernig málörvunarstarf í leikskólum er að skila sér voru skoðaðar niðurstöður úr málþroskaskimuninni EFI-2 sem er

staðlað fyrir þriggja ára börn. Þrátt fyrir mismunandi áherslur og leiðir í málörvun kemur í ljós að þriggja ára börnin sem skimuð voru í öllum þremur leikskólunum komu mjög vel út í málþroska sínum miðað við heildina. Er þá hægt að draga þá ályktun að ytra umhverfi, t.d. innihald skólanámskráa og valdar leiðir í málörvun hafi ekki mikla þýðingu fyrir málþroska barna? Hér er komin, að mínu mati, framhaldsrannsóknarspurning til þess að gera sér betur grein fyrir því hvað hefur í raun áhrif. Hugsanlegt er að þessi árgangur barna sé sterkur í sínum málþroska en til að færa rök fyrir því þyrfti að gera langtímarannsóknir og bera saman niðurstöður og aðrar breytur. Í skólanámskrám leikskóla A og B er ekki að finna sérstaka áætlun varðandi málþroska barna né hvaða leiðir skólarnir ætluðu sér að fara í þeim efnum heldur er fjallað almennt um efnið. Til að fá betri yfirsýn yfir málörvun leikskólanna hefði höfundur ritgerðar þurft að fá aðgang að starfsáætlunum deildarstjóranna. Leikskóli C hefur hins vegar góða og skýra námsskrá sem tilgreinir markmið og leiðir. En þær virðast ekki alltaf skila sér út í starfið samanber sum af svörum starfsfólksins.

Þegar niðurstöður spurningalistans eru skoðaðar yfir heildina má sjá að í flestum svörum sínum er starfsfólk leikskóla B eru meira samstíga en á hinum leikskólunum. Einungis í tveimur spurningum, af átta, dreifðust svör þeirra á fleiri svarmöguleika. Í niðurstöðum við spurningum 2 og 8 (sjá myndir 6 og 12) svöruðu allir eins. Gefur þetta vísbendingu um að starfsheildin vinni vel saman og upplifi starfið sitt á svipaðan hátt. Hinir skólarnir hafa meiri dreifingu í sínum svörum yfir heildina séð. Skóli A hefur nokkuð dreifða svörun í öllum svarniðurstöðum nema í einni spurningu 8 en þar voru allir sammála. Skóli C hefur einna dreifðastu svörunina, en í öllum niðurstöðum þeirra dreifast svör á fleiri valmöguleika, það má leiða að því líkum að þar sé starfsfólk í leikskóla C að upplifa starfið sitt á mismunandi hátt.

Mun fleiri í leikskólum B og C telja æskilegt að byrja með yngri en tveggja ára í markvissri málörvun í spuningu 1 en leikskóli A (mynd 5). Hér er greinilegur áherslumunur á milli skóla. Í leikskóla B telja allir eða 100%, mikilvægt að markvisst sé unnið í málörvunarstarfi (spurning 2 og mynd 6). Þessi afstaða sker sig úr miðað við hina leikskólana, þar sem um 60% svöruðu að þetta sé mikilvægt.



Í spurningum 3 og 4 er spurt um lestur og söng með börnum. Það er athyglivert að skoða svör frá leikskóla A og leikskóla C hvað varðar söng með börnum (mynd 8). Í leikskóla C er sungið mun meira með börnum en leikskóla A. Leikskóli B er svo þar á milli.

Í spurningu 5 er spurt um umhverfi með tilliti til málörvunar. Um 80% í leikskóla B svara því að umhverfið sé mjög hvetjandi til málörvunar og er þetta besta niðurstaðan meðal leikskólanna. Þetta er athyglisvert þar sem t.d. stafrófið er sýnilegt í leikskóla A en starfsfólk þar er ekki jafn ánægt með málumhverfi og starfsfólk í leikskóla B, þar sem ekkert stafróf er sýnilegt á veggjum.

Í spurningu 6 (mynd 10) er spurt um lestur skólanámskrá. Í leikskóla C hafði flest starfsfólk lesið skólanámskrána eða um 85%. Fæstir höfðu lesið skólanámskrána í leikskóla A eða tæplega 70%. Mikilvægt er að allir lesi skólanámskrá viðkomandi leikskóla til að allt starfsfólk verði samstíga í framkvæmd skólastefnunnar.

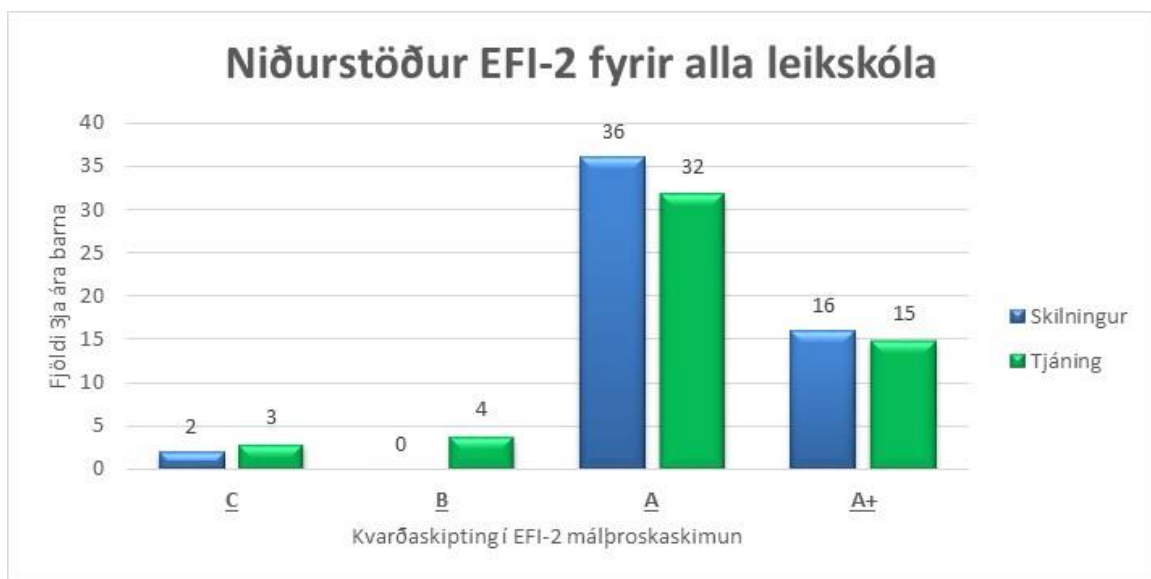
Svör við spurningu 7 (mynd 11) dreifast nokkuð jafnt á svarliði, með þeirri undantekningu að starfsfólk leikskóla A telur sig hafa færri tækifæri samanborið við hina skólana, til að nýta þau tækifæri sem gefast til óformlegrar málörvunar.

Niðurstaða spurningar 8 er umhugsunarverð því þar svara einungis um 60% þátttakenda í leikskóla C því til að það sé unnið markvisst málörvunarstarf, tæplega 40% telja að það sé gert að einhverju leiti. Þetta stangast á við skólanámskrá leikskóla C þar sem stefna um málörvun er vel útfærð. Þessi niðurstaða er önnur en í leikskólum A og B, þar sem 100% starfsmanna telja að unnið sé markvisst (mynd 12) þó ekki séu skilgreindar leiðir um markvissa málörvun í þeirra námskrám.

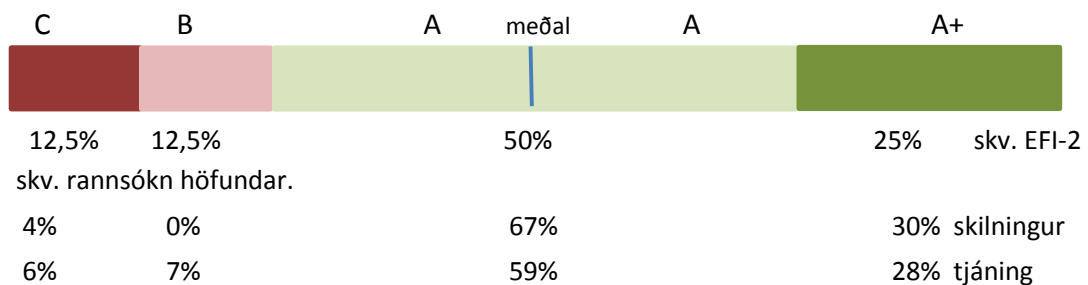
Það sem er sameiginlegt með námskrám fyrir leikskóla A og B er að þær eru mjög almennt orðaðar um framkvæmd og markmið varðandi málþroska. Þetta endurspeglast í ólíku viðhorfi og svörum starfsmanna sbr. svör við spurningum 1-9, má leiða að því líkum að hver starfsmaður túlkar þessi víðu mörk á sinn hátt. Í leikskóla C er námskráin nákvæmari og skipt niður eftir aldri barna. Samt sem áður eru svör starfsmanna leikskóla C ekki frábrugðin svörum í leikskólum A og B að spurningu 7 undanskildri. Athyglisvert er að í spurningu 8, er starfsfólk á leikskóla C minna samstíga en í hinum skólunum, þrátt fyrir betur útfærða námskrá.

Að lokum má sjá samantekt yfir niðurstöður allra barnanna 54 sem voru skimuð með EFI-2 (mynd 13). 52 börn höfðu meðal- og góða getu í skilningi og 47 barnanna höfðu meðal- og góða getu í tjáningu. Tvö börn voru með mjög slaka getu í skilningi, þrjú börn voru með mjög slaka getu í tjáningu og 4 börn voru með slaka getu í tjáningu.

Í niðurstöðum EFI-2 málþroskaskimunar er ekki hægt að sjá neinn mun á frammistöðu barna eftir leikskólum, þrátt fyrir mismunandi áherslur í námskrám og umhverfi til málörvunar, t.d. bókstafir á veggjum.



Mynd 13. EFI-2 kvarðar: C mjög slök geta, B slök geta, A meðalgeta, A+ góð geta



Mynd 14. Samantekt á skiptingu skv. EFI-2 kvarða og niðurstöðum rannsóknar.

## 5 Samantekt

Fræðimenn eru sammála um að þegar barn tileinkar sér málið sé það samspil margra þátta. Ekki er þó vitað hve mikil áhrif hver þáttur hefur á málþroskann. Niðurstöður rannsóknarinnar, svör við spurningakönnun og niðurstöður EFI-2 málþroskaskimunarinnar styðja það að börnin í rannsókninni ná álíka góðu valdi á tungumálinu þrátt fyrir mismunandi aðstæður og örvun samkvæmt svörum starfsfólks. Þetta leiðir líkum að því að ákveðið samhæft samspil þurfi að vera á milli ytra umhverfis og hæfileika barna til að tileinka sér tungumálið. Máltökuskeiðið er mikilvægur tími í lífi barnsins og að sama skapi er ytra umhverfi börnunum mikilvægt á viðkvæmasta skeiði máltökunnar þ.e. fyrstu þremur árunum.

Námskrár leikskólanna eru misjafnlega ítarlegar, þær falla undir ytra umhverfi með tilliti málþroska barnanna. Þrátt fyrir að skólanámskrárnar eru misnákvæmar þá er frammistaða barnanna í niðurstöðum EFI-2 skimunarinnar mjög svipuð.

Svar við rannsóknarspurningunni er að námskrár leikskólanna þriggja eru misnákvæmar þegar kemur að aðferðafræði og leiðsögn til starfsmanna. Í leikskólum A og B er ekki að finna skilgreindar leiðir í málörvun í skólanámsskrám þeirra nema að litlu leiti en samkvæmt starfsfólki er unnið gott og markvisst starf, það styðja einnig niðurstöður málþroskaskimunarinnar. Leikskóli C hefur vel skilgreindar leiðir varðandi málörvun í sinni skólanámsskrá en þrátt fyrir það virðist ekki einhugur hjá starfsfólkinu varðandi málörvunarstarfið, sbr. svar við spurningu 8 (sjá mynd 12). Niðurstöður málþroskaskimunarinnar sýna þó að þetta virðist ekki hafa nein sýnileg áhrif á málþroska þriggja ára barnanna í leikskóla C.

## 6 Lokaorð

Í Aðalnámskrá leikskóla frá 2011 hafa orðið breytingar á hugtökum frá Aðalnámskrá frá 1999. Í núgildandi Aðalnámsskrá er áhersla lögð á hugtakið læsi sem hefur komið í stað hugtaka eins og t.d.málörvun og málþroski. Orðin málþroski og málörvun eru því varla sjáanleg lengur þó þau séu til staðar undir öðrum formerkjum eða læsi og samskiptum. Þetta veldur því að mínu mati að starfsfólk leikskólanna og sérstaklega þeir sem vinna við gerð skólanámsskrár, verða að túlka þá þætti sem Aðalnámsskrá leggur áherslu á, út frá mjög breiðum grunni. Best fer á að skrá og skilgreina markmið og leiðir á nákvæmari hátt en gert er í skólanámsskrá leikskóla A og B. Að sama skapi verður að fylgjast með því að skilgreind markmið og leiðir eins og í leikskóla C sjáist í verki. Málþroski barna er of mikilvægur þáttur í leikskólastarfi til að honum sé ekki sinnt á markvissan hátt. Það kemur öllum börnunum til góða ekki síst þeim sem fara sér hægar í sínu málþroskaferli. Það er einmitt þau börn sem athyglin beinist að þegar skimað er yfir hópinn eins og t.d. EFI-2 málþroskaskimun gerir. Að mínu mati ættu fleiri leikskólar að setja í skólanámsskrá sína ákvæði um að nota skimunarpróf á ákveðnum tímabilum yfir leikskólagöngu barnanna. Fyrir utan að við finnum þau börn sem hafa slakari málþroska en jafnaldrarnir og því hægt að grípa til ráðstafana ef þarf, þá styðja og styrkja slíkar kannanir við það mikilvæga starf sem unnið er á leikskólunum. Ef rannsókn sem þessi yrði endurtekin væri gagnlegra að hafa stærra úrtak, fleiri leikskóla jafnvel í mismunandi sveitarfélögum, fleiri börn og starfsfólk.

## Heimildaskrá

- Aldís Unnur Guðmundsdóttir. (2007). *Þroskasálfræði, Lengi býr að fyrstu gerð*. Reykjavík: Mál og menning. ISBN: 987-9979-3-2870-4.
- Álfheiður Steinþórsdóttir og Guðfinna Eydal. (1995). *Barnasálfræði frá fæðingu til unglingsára*. Reykjavík: Mál og menning.
- Anna Þorbjörg Ingólfssdóttir og Ingibjörg Ósk Sigurðardóttir. (2011). *Skýrsla um málumhverfi og lestrarnám barna í tíu leikskólum*. Reykjavík: Mennta- og menningarmálaráðuneytið.
- Ásthildur Snorradóttir, Anney Ágústsdóttir, Bergrós Ólafsdóttir, Margrét Þóra Jónsdóttir og Sigurður Sigurjónsson. (2014). *Snemmtæk íhlutun í málörvun tveggja og þriggja ára barna*. Akranes: Útg. höfundar. ISBN nr. 978-9979-72-496-4.
- Ásthildur Snorradóttir og Sigurlaug Jónsdóttir. (2000). Mál – lestur. *Lestrarbókin okkar greinarsafn um lestur og læsi*. (bls. 39-49). Reykjavík: Rannsóknarstofnun Kennaraháskóla Íslands, Íslenska lestrarfélagið.
- Bennett-Armistead, V. S., Duke, N.K. og Moses, A.M. (2005). *Literacy and the youngest learner: Best practices for educators of children from birth to five*. New York: Scholastic c2005. ISBN/ISSN: 0439714478.
- Birna Arnbjörnsdóttir. (2013). Chomsky og kenningar um tileinkun annars máls og erlendra mála. Í Höskuldur Þráinsson og Matthew Whelpton (ritstjórar), *Chomsky, Mál, sál og samfélag* (bls. 207-227). Reykjavík: Háskólaútgáfan. ISBN: 978-9935-23-016-4.
- Bjartey Sigurðardóttir. (2001). Hvernig lesum við fyrir börn. *Talfræðingurinn*. 15 tbl. (bls. 18-21).
- Bochner S., Price P., Jones J. (1997). *Child language development: Learning to talk*. (bls. 25). London: Whurr Publishers Ltd . ISBN/ISSN: 1861560400
- Cambell R. & Wales R. (1980). Rannsóknir á máltöku. Í Indriði Gíslason og Jón Gunnarsson. (ritstjórar). *Mál og máltaka*, (bls.99-114). Reykjavík: Iðunn.
- Cromwell, Ellen S. (2000). *Nurturing readiness in early shildhood education: A whole-child curriculum for ages 2-5*. (bls131-132). 2.útg. Boston: Allyn & Bacon. ISBN/ISSN: 020-5288-634

- Elmar Þórðarson, Friðrik Rúnar Guðmundsson og Ingibjörg Símonardóttir. (2012). *EFI-2 Málþroskaskimun fyrir börn á fjórða ári*. Akranes: Talþjálfun og ráðgjöf. ISBN 978-9979-709756.
- Eyrún I. Gísladóttir og Þóra Másdóttir. (2009). *Lubbi finnur málbein*. Reykjavík: Mál og menning. ISBN/ISSN: 9789979-330806.
- Hoff Erika. (2006). How social contexts support and shape language development *Developmental Review*, 2006, Vol.26(1), p.55-88. ISSN: 0273-2297.
- Hrafnhildur Sigurðardóttir. (1996). Mál og málörvun. *Talfræðingurinn*. 13(1): 8-10.
- Hrafnhildur Sigurðardóttir. (óttímasett). *Málþroski barna er mál foreldra. Málþroski*. [bæklingur]. Reykjavík: Menntamálaráðuneytið.
- Hörður Þorgilsson og Jakob Smári (ritstjórar). (1993). *Sálfræðibókin*. (bls 28). Reykjavík: Mál og menning . ISBN/ISSN: 9979304715.
- Höskuldur Þráinsson og Matthew Whelpton. (ritstjórar). (2013). *Chomsky, Mál, sál og samfélag*. Reykjavík: Háskólaútgáfan. ISBN: 978-9935-23-016-4.
- Lightfoot, C., Cole, M., og Cole, S.R. (2009). *The development of children, 6th ed.* (bls. 242). New York: Worth Publishers, Basingstoke. ISBN/ISSN: 9781429202251.
- Macdonald M. Allyson. (2000). Straumar og stefnur í náttúrufræðimenntun – áhrif þeirra á námsskrá og kennslu. *Uppeldi og menntun 9. árg.* (bls. 57-76).
- Mennta- og menningarmálaráðuneytið. (2009). *Íslenska til alls*. Reykjavík: Mennta- og menningarmálaráðuneytið. ISBN 978-9979-777-75-5.
- Mennta- og menningarmálaráðuneytið. (2011). *Aðalnámsskrá leikskóla 2011*. Reykjavík: Mennta- og menningarmálaráðuneytið. ISBN 978-9935-436-04-7.
- Mosfellsbær. (2010). *Skólastefna Mosfellsbæjar 2010*. Sótt 3. ágúst 2014, [http://www.mosfellsbaer.is/library/Skrar/.pdf-skjol/STEFNUR\\_Listahlutur\\_a\\_sidum/STEFNUR\\_Mennta\\_og\\_uppeldismal\\_og\\_fristundir/Skolastefna%20Mosfellsb%C3%A6jar.pdf](http://www.mosfellsbaer.is/library/Skrar/.pdf-skjol/STEFNUR_Listahlutur_a_sidum/STEFNUR_Mennta_og_uppeldismal_og_fristundir/Skolastefna%20Mosfellsb%C3%A6jar.pdf)
- Sigríður Sigurjónsdóttir. (1997). Máltaka og málfræði. Í Anna Agnarsdóttir, Pétur Pétursson og Torfi H. Tulinius (ritstjórar), *Milli himins og jarðar, Maður, guð og menning*. (bls. 357-369). Reykjavík: Háskólaútgáfan.
- Sigríður Sigurjónsdóttir. (2002). Hljóðþróun í máltöku barna. *Talfræðingurinn*. 16(1):6-10.
- Sigríður Sigurjónsdóttir. (2011). *Máltaka barna*. Vefur Háskóla Íslands vegna 100 ára afmælis, sótt 15. júní 2014. <https://streymi.hi.is/videos/99/maltaka-barna>

- Sigríður Sigurjónsdóttir. (2013). Máltaka barna og meðfæddur málhæfileiki. Í Höskuldur Þráinsson og Matthew Whelpton (ritstjórar). *Chomsky, Mál, sál og samfélag* (bls. 107-129). Reykjavík: Háskólaútgáfan. ISBN: 978-9935-23-016-4.
- Cambell R. & Wales R. (1980). Rannsóknir á máltöku. Í Indriði Gíslason og Jón Gunnarsson. (ritstjórar). *Mál og máltaka*, (bls.99-114). Reykjavík: Iðunn.
- Tetzchner S., Feilberg J., Hagtvæt B., Martinsen H., Mjaavatn P.E., Simonsen H.G., Smith L. (1993). *Barns språk*. Oslo: Ad Notam Gyldendal. ISBN/ISSN: 824-1702-477.

## Fylgiskjal 1

Spurningalisti vegna lokaverkefnis um málþroska og málörvun ungra barna.

Svarendur: Starfsfólk sem vinnur með tveggja ára börnum

Skilgreining á „markviss málörvun“ hér: Að unnið sé eftir fyrirfram ákveðnu og skráðu vikuskipulagi.

1. Hvenær telur þú mátulegt að byrja með markvissa málörvun í starfi með börnum?  
..... Fyrir 2ja ára aldur ..... 2ja ára ..... 3ja ára ..... 4ra ára ..... 5 ára
2. Hversu mikilvægt telur þú að markvisst sé unnið með 2 ára börn í málörvun?  
..... Mjög mikilvægt ..... Mikilvægt ..... Hvorki né ..... Ekki mikilvægt
3. Hve oft í viku er lesið fyrir 2ja ára börnin á þínum vinnustað?  
..... 1-3 ..... 4-6 ..... 7-10 ..... oftar? /.....hve oft?
4. Hve oft í viku er sungið með 2ja ára börnum á þínum vinnustað?  
..... 1-3 .....4-6 ..... 7-10 .....oftar /.....hve oft?
5. Hvernig metur þú daglegt umhverfi barnsins með tilliti til að örva/hvetja það til máls?  
..... Mjög hvetjandi ..... Viðunandi ..... Hvorki né .....Óviðunandi
6. Hefur þú lesið þér til í skólanámskrá vinnustaðar þíns, hvað sagt er um málörvun barna?  
..... Já ..... Nei
7. Hve oft á viku nýtir þú tækifæri sem gefast til að setjast með 1-2 börn og sinna þeim sérstaklega með lestri, söng, spjalli eða öðru málörvandi?  
..... 1-3 ..... 4-6 ..... 7-10 .....oftar / .....Hve oft?
8. Er unnið markvisst málörvunarstarf með 2ja ára börn á þínum vinnustað?  
..... Já ..... Nei ..... Að einhverju leiti
9. Viltu koma einhverju fleiru á framfæri varðandi málörvun ungra barna?



## Fylgiskjal 2

Spurningalisti vegna lokaverkefnis um málþroska og málörvun ungra barna.

Svarendur: Starfsfólk sem vinnur með þriggja ára börnum

Skilgreining á „markviss málörvun“ hér: Að unnið sé eftir fyrirfram ákveðnu og skráðu vikuskipulagi.

1. Hvenær telur þú mátulegt að byrja með markvissa málörvun í starfi með börnum?  
..... Fyrir 2ja ára aldur ..... 2ja ára ..... 3ja ára ..... 4ra ára ..... 5 ára
2. Hversu mikilvægt telur þú að markvisst sé unnið með 2 ára börn í málörvun?  
..... Mjög mikilvægt ..... Mikilvægt ..... Hvorki né ..... Ekki mikilvægt
3. Hve oft í viku er lesið fyrir 2ja ára börnin á þínum vinnustað?  
..... 1-3 ..... 4-6 ..... 7-10 ..... oftar? /.....hve oft?
4. Hve oft í viku er sungið með 2ja ára börnum á þínum vinnustað?  
..... 1-3 .....4-6 ..... 7-10 .....oftar /.....hve oft?
5. Hvernig metur þú daglegt umhverfi barnsins með tilliti til að örva/hvetja það til máls?  
..... Mjög hvetjandi ..... Viðunandi ..... Hvorki né .....Óviðunandi
6. Hefur þú lesið þér til í skólanámskrá vinnustaðar þíns, hvað sagt er um málörvun barna?  
..... Já ..... Nei
7. Hve oft á viku nýtir þú tækifæri sem gefast til að setjast með 1-2 börn og sinna þeim sérstaklega með lestri, söng, spjalli eða öðru málörvandi?  
..... 1-3 ..... 4-6 ..... 7-10 .....oftar / .....Hve oft?
8. Er unnið markvisst málörvunarstarf með 2ja ára börn á þínum vinnustað?  
..... Já ..... Nei ..... Að einhverju leiti
9. Viltu koma einhverju fleiru á framfæri varðandi málörvun ungra barna?