



BA ritgerð
Félagsráðgjöf

Tilkynningar frá leikskólum til
barnaverndarnefnda
Áhrif fræðslu á tilkynningar

Eva Dögg Sigurðardóttir og Lilja Björk Guðrúnardóttir

Anni G. Haugen og Jón Gunnar Bernburg
Júní 2015



HÁSKÓLI ÍSLANDS
FÉLAGSVÍSINDASVIÐ
FÉLAGSRÁÐGJAFARDEILD

Tilkynningar frá leikskólum til barnaverndarnefnda
Áhrif fræðslu á tilkynningar

Eva Dögg Sigurðardóttir

210586-2459

Lilja Björk Guðrúnardóttir

081079-4989

Lokaverkefni til BA-gráðu í félagsráðgjöf

Leiðbeinandi: Anni G. Haugen

Aðstoðarleiðbeinandi: Jón Gunnar Bernburg

Félagsráðgjafardeild

Félagsvísindasvið Háskóla Íslands

Júní 2015

Tilkynningar frá leikskólum til barnaverndarnefnda. Áhrif fræðslu á tilkynningar.

Ritgerð þessi er lokaverkefni til BA í félagsráðgjöf og er óheimilt að afrita ritgerðina á nokkurn hátt nema með leyfi rétthafa.
© Eva Dögg Sigurðardóttir og Lilja Björk Guðrúnardóttir, 2015

Prentun: Samskipti
Reykjavík, Ísland

Útdráttur

Markmið rannsóknarinnar var að fá mynd af tilkynningum leikskólastarfsmanna til barnaverndarnefnda í Hafnarfirði og á Austfjörðum.

Voru þeir spurðir út í þekkingu á verndandi þáttum í barnavernd, það er tilkynningarskyldu þeirra sem starfa með börnum og almennings auk þekkingar á hlutverki og starfsemi barnaverndarnefndar. Eins var leitast við að ná fram upplifun starfsmanna á eigin þekkingu á ofbeldi og vanrækslu og hvort þeir upplifðu sig hafa fengið fullnægjandi fræðslu þar á. Kannað var hvort ofangreindir þættir hefðu áhrif á að starfsmenn hefðu frekar verið í vafa um hvort þeir ættu að tilkynna til barnaverndarnefndar sem og á tilkynningar. Loks var reynt að ná fram áhyggjum starfsmanna, ef einhverjar væru, á áhrif tilkynninga á samband þeirra við foreldra. Spurningalistar voru lagðir fyrir starfsmenn á níu leikskólum í Hafnarfirði og á Austfjörðum. Svarhlutfall var 63,9%. Spurningarnar beindust að fræðslu og þekkingu á ofbeldi og vanrækslu gagnvart börnum auk þess sem spurt var hvort leikskólastarfsmenn hafi verið í vafa um hvort þeir ættu að tilkynna til barnaverndarnefndar. Þá var spurt hvort þeir hefðu tilkynnt til barnaverndarnefndar vegna gruns í núverandi starfi.

Niðurstöður bentu til að leikskólastarfsmenn töldu sig almennt hafa nokkuð góða þekkingu á ofbeldi og vanrækslu en ekki hafa fengið fullnægjandi fræðslu þar á. Þátttakendur töldu sig þekkja verndandi þætti nokkuð vel. Aukin fræðsla og þekking á verndandi þáttum í barnavernd skilaði sér í að leikskólastarfsmenn voru frekar í vafa um hvort þeir ættu tilkynna. Þeir starfsmenn sem mátu þekkingu sína góða voru líklegri til að hafa tilkynnt. Tæpur helmingur starfsmanna hafði áhyggjur af því að tilkynning til barnaverndarnefndar hefði áhrif á samband þeirra við foreldra. Helstu áhyggjur þátttakenda voru að tilkynning hefði áhrif á sig sem tilkynnanda, að stærð samfélagsins gerði þeim erfitt fyrir sem og að traust við foreldra væri brotið.

Lykilorð: Barnavernd, ofbeldi, vanræksla, tilkynningar, leikskólastarfsmenn.

Formáli

Þessi rannsókn var unnin sem 12 ETCS eininga lokaverkefni til Bakkalár gráðu í félagsráðgjöf við félagsráðgjafardeild Háskóla Íslands á tímabilinu janúar til maí 2015. Undirbúningur þessa verkefnis hófst á vordögum í maí 2014 þar sem að leitað var til þáverandi deildarforseta félagsráðgjafardeildarinnar með hugmyndina og í kjölfarið fór boltinn að rúlla.

Við viljum þakka þeim sem hafa veitt okkur ómælda aðstoð við gerð þessarar rannsóknar. Viljum við þakka sérstaklega leiðbeinandanum okkar Anni G. Haugen fyrir að vekja áhuga okkar og athygli á umfjöllunarefni þessarar ritgerðar, góða leiðsögn og fyrir að hafa sýnt það í verki að hún hafi haft trú á okkur. Þá viljum við einnig þakka aðstoðarleiðbeinandanum okkar Jóni Gunnari Bernburg fyrir uppbyggilega leiðsögn og aðstoð við aðferðafræði hluta verkefnisins og Stefáni Hrafni Jónssyni fyrir ómælda þolinmæði og velvild í okkar garð.

Við viljum einnig þakka forsvarsmönnum leikskólamála hjá sveitarfélögunum sem tóku þátt, leikskólastjórum, aðstoðarleikskólastjórum og öðrum starfsmönnum leikskólanna sem mættu okkur með jákvæðu og hlýju viðmóti.

Sérstakar þakkir færum við eiginmönnum okkar Jóni Aðalsteini Kristjánssyni og Lúðvík Viktorssyni og börnum, Danival Ísak, Degi Aroni, Maríu Björgu og Söru Guðrúnu fyrir alla þá trú, stuðning og umburðarlyndi sem þau hafa veitt okkur og foreldrum og tengdaforeldrum fyrir alla hjálpina og stuðninginn. Án ykkar hefði þetta ekki tekist!

Efnisyfirlit

Útdráttur	3
Formáli	5
Efnisyfirlit	7
Töfluskra	9
Myndaskra	11
1 Inngangur	13
2 Barn	17
2.1 Skilgreining á barni	17
2.2 Verndun barna	18
3 Verndandi þættir í barnaverndarstarfi	19
3.1 Lög um vernd barna	19
3.2 Friðhelgi einkalífsins	20
3.3 Þagnarskylda	21
3.4 Tilkynningarskylda	22
3.5 Tölulegar upplýsingar	24
3.6 Leikskólar	28
3.7 Tölulegar upplýsingar um leikskóla	30
4 Ofbeldi og vanræksla barna	33
4.1 Skilgreining á ofbeldi og vanrækslu	33
4.2 Skilgreiningar- og flokkunarkerfi í barnavernd	33
4.2.1 Flokkar SOF kerfisins	33
5 Rannsóknir	37
5.1 Þekking á birtingarmyndum ofbeldis og vanrækslu	37
5.2 Að tilkynna til barnaverndarnefndar	39
6 Kenningarlegur rammi	43
6.1 Kenningar	43
7 Rannsókn lögð fyrir starfsmenn leikskóla á Austfjörðum og í Hafnarfirði	45
7.1 Val á rannsóknaraðferð	45
7.2 Rannsóknaraðferð	46

7.3 Framkvæmd og úrtak.....	47
7.4 Tilraunahópur	47
7.5 Þátttakendur.....	48
7.6 Fræðsla um ofbeldi og vanrækslu gagnvart börnum	51
7.6.1 <i>Upplifun þátttakenda á fræðslu og eigin þekkingu</i>	54
7.6.2 <i>Áhrifavaldar á upplifun á eigin þekkingu og fræðslu</i>	55
7.7 Verndandi þættir í barnavernd.....	57
7.7.1 <i>Þekking á verndandi þáttum í barnavernd</i>	59
7.7.2 <i>Kynning á tilkynningarskyldu á núverandi vinnustað</i>	60
7.7.3 <i>Þagnarskylda eða tilkynningarskylda</i>	61
7.7.4 <i>Tilkynningar til barnaverndar</i>	61
7.7.5 <i>Áhrifaþættir þekkingar á verndandi þáttum í barnavernd</i>	65
7.7.6 <i>Tilkynningar til barnaverndarnefnda</i>	67
7.7.7 <i>Samskipti við foreldra</i>	68
8 Samantekt og umræður.....	71
8.1 Upplifun starfsmanna á eigin þekkingu.....	71
8.2 Þekking á verndandi þáttum í barnavernd.....	72
8.3 Vafi eða grunur um ofbeldi og vanrækslu gagnvart börnum.....	73
8.4 Áhrif tilkynningar á samband leikskólustarfsmanna við foreldra.....	75
8.5 Umræður	76
9 Lokaorð	79
Heimildaskrá	81
Viðauki 1 – Sýnishorn að bréfi til sveitarfélaga	87
Viðauki 2 – Spurningalisti	89

Töfluskrá

Tafla 1. Fjöldi tilkynninga og hlutfall.	24
Tafla 2. Hverjir tilkynna til barnaverndarnefnda.	26
Tafla 3. Hlutfall barna á aldrinum 0 til 5 ára sem barnaverndarnefndir höfðu til meðferðar.	27
Tafla 4. Aldur og starfsaldur þátttakenda.	48
Tafla 5. Spurt var hvort að viðkomandi hefði fengið fræðslu um einkenni vanrækslu eða ofbeldis á eftirtöldum stöðum.	51
Tafla 6. Spurt var í hvaða formi fræðslan hafi verið um einkenni vanrækslu og/eða ofbeldis gagnvart börnum. Fjöldi einstaklinga sem svöruðu játandi við eftirtöldum atriðum.	52
Tafla 7. Spurt var hvort að fræðsluefni um vanrækslu og/eða ofbeldi gagnvart börnum væri aðgengilegt á vinnustað þátttakenda.	52
Tafla 8. Þekking og fræðsla um ofbeldi gagnvart börnum.	53
Tafla 9. Þekking og fræðsla á vanrækslu gagnvart börnum.	54
Tafla 10. Þáttahleðsla og þáttaskýring þáttarins á upplifun á fræðslu og eigin þekkingu.	55
Tafla 11. Marktektarpróf á milli meðaltala nokkurra breyta þar sem upplifun á eigin þekkingu og fræðslu er háða breytan.	56
Tafla 12. Þáttahleðsla og þáttaskýring þriggja spurninga sem tóku til þekkingar á verndandi þáttum í barnaverndarstarfi.	59
Tafla 13. Hvort vegur þyngra þagnarskylda í starfi eða tilkynningarskylda þeirra sem starfa með börnum?	61
Tafla 14. Ástæður vafa: Taldi mig ekki hafa nægar sannanir, skorti þekkingu.	62
Tafla 15. Ástæður vafa: Var of tengd/ur, treysti ekki barnavernd á svæðinu.	62
Tafla 16. Ástæður vafa: Vissi ekki hvert ætti að tilkynna, ekki í mínum verkahring, gat ekki tilkynnt til yfirmanns.	63
Tafla 17. Ástæður vafa: Óttaðist viðbrögð foreldra, álag á foreldra og barn.	63
Tafla 18. Gruni um ofbeldi eða vanrækslu gagnvart barni komið á framfæri.	64
Tafla 19. Áhrif á þekkingu á verndandi þáttum í barnavernd.	66
Tafla 20. Vafi á hvort ætti að tilkynna til barnaverndar eftir upplifun á þekkingu og fræðslu og þekkingu á verndandi þáttum í barnavernd.	67
Tafla 21. Tilkynningar til barnaverndarnefnda í starfi eftir upplifun á þekkingu og fræðslu og þekkingu á verndandi þáttum í barnavernd.	68

Myndaskrá

Mynd 1. Hlutfall barna á leikskólum á árunum 2003-2013 af börnum á aldrinum 0-5 ára á Íslandi eftir aldri.....	30
Mynd 2. Þróun viðveru barna á leikskólum árin 2009-2013	31
Mynd 3. Starfsheiti þátttakenda á leikskólunum eftir stöðu.....	50
Mynd 4. Verndandi þættir í barnavernd.	58
Mynd 5. Kynning á tilkynningarskyldu á núverandi vinnustað.....	60

1 Inngangur

„Það þarf heilt þorp til að ala upp barn“, er spakmæli sem á rætur að rekja til Nígeríu og átti upphafleg meining þess við um þá grundvallarábyrgð og þátttöku stórfjölskyldunnar þegar kemur að uppeldi barns. Í seinni tíð hefur spakmælið verið túlkað í víðtækara samhengi og þá vísað til hlutverks samfélagsins við að móta einstaklinginn á uppvaxtarárunum (Healey, 1998; Simpson og Speake, 1982).

Þróun vistunar barna á leikskólastofnunum hefur gjörbreyst frá því að fyrsti leikskólinn var opnaður hér á landi árið 1931. Lengst af voru leikskólar aðeins fyrir einstæðar mæður og voru í boði hálfan daginn. Þróunin hér á landi hefur verið sú að börn dvelja lengur en svo og hefur farið frá því að vera úrræði fyrir ákveðinn hóp barna yfir í að vera almennt dagvistunarúrræði (Guðný Björk Eydal, 2012; Jón Torfi Jónasson, 2006). Aldur leikskólabarna sem og lengd viðveru þeirra gerir það að verkum að starfsmenn leikskóla gegna veigamiklu hlutverki í umönnun, eftirliti og kennslu. Vegna þessa er mikilvægt að starfsmenn á leikskólum séu kunnugir verklagsreglum um tilkynningarskyldu og sinni skyldu sinni sem fest er í lögum og tilkynni um grun sinn um ofbeldi eða vanrækslu gagnvart barni til barnaverndarnefndar (Barnaverndarlög nr. 80/2002; Barnaverndarstofa, e.d.). Löggjafinn hefur reynt að tryggja öryggi og vernd barna en staðreyndin er sú að ekki öll börn upplifa saklausa og áhyggjulausa barnæsku. Ofbeldi og vanræksla gagnvart börnum er því miður til staðar í íslensku samfélagi og verður tíðni og tölulegar upplýsingar hvað þetta varðar meðal annars umfjöllunarefni þessarar ritgerðar (Barnaverndarstofa, 2014, 2015). Löggjafinn einn og sér getur ekki tryggt fullkomna vernd barna gegn ofbeldi og vanrækslu og verður almenningur sem og þeir sem koma beint að starfi með börnum að grípa inn í sé þess þörf (Barnaverndarlög nr. 80/2002).

Aftur á móti berast hlutfallslega fáar tilkynningar til barnaverndarnefnda frá leikskólum á ári hverju eða um 2% (Barnaverndarstofa, 2014, 2015). Ef til vill vekur það furðu að stofnun sem vistar nær öll börn hér á landi á einhverjum tímamarki og yfirleitt lungann úr deginum tilkynni svo sjaldan grun um ofbeldi eða vanrækslu gagnvart barni til barnaverndarnefndar. Í barnaverndarlögum og verklagsreglum er tekið fram að tilkynna skuli um grun ekki einvörðungu

um staðfestar sannanir og er það í höndum starfsmanna barnaverndarnefnda að meta hvort að frekari könnun sé þörf (Barnaverndarlög nr. 80/2002; Barnaverndarstofa, e.d.).

Markmið þessarar rannsóknar var að fá betri mynd af því hve vel starfsmenn leikskóla sem starfa inni á deildum með börnum þekktu til þeirra verndandi þátta sem bundnir eru í barnaverndarlögum, það er tilkynningarskylda þeirra sem starfa með börnum, tilkynningarskylda almennings og hlutverk og starfsemi barnaverndarnefndar (Barnaverndarlög nr. 80/2002). Að auki var markmið að ná fram upplifun þeirra á eigin þekkingu á ofbeldi og vanrækslu gagnvart börnum og hvernig fræðslu var háttað. Þá var kannað hvort að samband sé á milli fyrrgreindra atriða og hvort aukin þekking skili sér í fleiri tilkynningum.

Spurningalistar voru lagðir fyrir leikskólastarfsmenn þar sem þeir voru spurðir um þekkingu á ofbeldi og vanrækslu gagnvart börnum og beðnir um að meta hvort þeir teldu sig hafa fengið fullnægjandi fræðslu um ofbeldi og vanrækslu. Þeir voru einnig spurðir um viðhorf þeirra til barnaverndarnefnda og hvort þeir teldu sig þurfa á betri kynningu á hlutverki og starfsemi þeirra.

Rannsóknarspurningarnar voru eftirfarandi:

1. Hvaða þættir hafa áhrif á að starfsmaður upplifi sig hafa góða þekkingu á ofbeldi og vanrækslu gagnvart börnum?
2. Hvaða þættir hafa áhrif á aukna þekkingu á verndandi þáttum í barnaverndarstarfi?
3. Skiptir þekking á verndandi þáttum í barnavernd og jákvæð upplifun á eigin þekkingu og fræðslu á ofbeldi og vanrækslu gagnvart börnum máli þegar litið er til þess hvort að:
 - a. starfsmenn hafi verið í vafa með að tilkynna til barnaverndarnefndar?
 - b. starfsmaður hafi í starfi sínu tilkynnt um grun vegna illrar meðferðar gagnvart barni eða slæms aðbúnaðar til barnaverndarnefndar?
4. Telja leikskólastarfsmenn að tilkynning geti haft áhrif á samband þeirra við foreldra og á hvaða hátt?

Lagt er af stað með þá tilgátu að fræðsla skili sér í að starfsmaður upplifi sig hafa betri þekkingu á birtingarmyndum ofbeldis og vanrækslu sem og að þeir telji hana hafa verið fullnægjandi. Önnur tilgáta var sú að starfsmaður með háan starfsaldur með börnum, aukna menntun, upplifir sig hafa góða þekkingu á birtingarmyndum ofbeldis og vanrækslu gagnvart börnum, fengið fullnægjandi fræðslu og hefur verið upplýstur um tilkynningarskyldu þeirra sem starfa með börnum á núverandi vinnustað sé líklegri til að þekkja verndandi þætti í barnaverndarstarfi. Þriðja tilgátan er sú að þeir starfsmenn sem telja sig hafa betri þekkingu á verndandi þáttum í barnavernd og jákvæðari upplifun til eigin þekkingar á ofbeldi og vanrækslu gagnvart börnum séu líklegri til að hafa verið í vafa um hvort þeir ættu að tilkynna sem og hvort þeir tilkynni frekar komi upp grunur í starfi. Loks verður litið til þess hvort að leikskólastarfsmenn hafi áhyggjur af neikvæðum áhrifum tilkynningar á samband þeirra við foreldra.

Ritgerðinni er skipt í sjö hluta auk inngangs og lokaorða. Fyrstu þrjú hlutarnir eru skilgreiningar á hugtökum og umfjöllun um lagalegt umhverfi ásamt tölulegum upplýsingum frá barnaverndarnefndum og Hagstofu Íslands. Næstu tveir hlutar fjalla um fyrri rannsóknir og kenningarlegan ramma sem notast var við. Síðustu hlutarnir eru um rannsókn sem lögð var fyrir á Austfjörðum og í Hafnarfirði, niðurstöður hennar kynntar og vangaveltum rannsakenda velt upp.

2 Barn

Í þessum kafla er fjallað um börn og réttindi þeirra til verndar og umönnunar samkvæmt lögum.

2.1 Skilgreining á barni

Skilgreining á barni virðist ef til vill vera nokkuð ljós við fyrstu sýn en mörk barna og fullorðinna hafa tekið breytingum í tímans rás. Hugmyndir um hvenær einstaklingur teljist til barns geta verið breytilegar eftir menningu og tíma auk viðmiða (Munro, 2008).

Í Grágás, lagasafni Íslenska þjóðveldisins sem var í gildi fram á 13. öld, er talað um drengi, 12 ára og eldri, sem karlmenn. Þeir höfðu ýmsum skyldum að gegna, meðal annars hefndarskyldu auk þess sem þeir þurftu að kunna að skíra barn. Var þá miðað við að 12 ára aldur markaði lok æsku. Þó eru til dæmi um að yngri drengir hefðu skyldum að gegna ef ekki væru fullorðnir til staðar, svo sem að sjö ára drengir hefðu heimild til að skíra barn ef ekki væri eldri maður til staðar. Máttu karlmenn, 16 ára og eldri stofna heimili en stúlkur töldust lögráða þegar tuttugu vetra aldri var náð (Gunnar Karlsson, Kristján Sveinsson og Mörður Árnason, 1992).

Við lögfestingu Jónsbókar árið 1281 var sjálfræðisaldur miðaður við 16 ára og var þeim sjálfræðisaldri haldið þegar að fyrstu lögræðislögin voru sett árið 1917 og í raun allt til ársins 1997 þegar að lögræðislög nr. 71/1997 tóku gildi og eru það þau lög sem gilda í dag. Í lögræðislögum nr. 68/1984 sem núgildandi lög tóku við af, var sjálfræðisaldur miðaður við 16 ára en 18 ára var fjárráðaaldur. En samkvæmt núgildandi lögræðislögum á Íslandi segir í fyrstu grein: „Lögráða verða menn 18 ára. Lögráða maður er sjálfráða og fjárráða.“ (Lögræðislög nr. 68/1984; Lögræðislög nr. 71/1997).

Ísland er eitt aðildarríkja að barnasáttmála Sameinuðu þjóðanna. Í honum eru lagðar áherslur á réttindi barna og er tiltekið í fyrstu grein að barn sé einstaklingur undir átján ára aldri nema viðkomandi hafi náð lögræðisaldri samkvæmt lögum þess ríkis sem hann lýtur og er það í samræmi við lögræðislög á Íslandi (Lög um samning Sameinuðu þjóðanna um réttindi barnsins nr. 19/2013; Lögræðislög nr. 71/1997).

2.2 Verndun barna

Börn njóta ýmissa lagaréttinda og verndar stöðu sinnar vegna. Samkvæmt barnaverndarlögum eiga börn hér á landi rétt á að vera vernduð og njóta umönnunar og er með öllu óheimilt að beita börn ofbeldi eða vanvirðandi háttsemi. Þá ber foreldrum að sjá til þess að þau búi við viðeigandi uppeldisaðstæður og gæta velfarnaðar þeirra ásamt því að sýna þeim umhyggju og hafa hag þeirra að leiðarljósi. Skulu hagsmunir barns ávallt hafa forgang við ákvarðanatöku um hag þess. Í barnaverndarlögum er einnig kveðið á um tilkynningarskyldu þeirra sem starfa með börnum og almennings þar sem ber að tilkynna grun um slæman aðbúnað barna (Barnaverndarlög nr. 80/2002).

Í 19. gr. sáttmála Sameinuðu þjóðanna um réttindi barnsins er kveðið á um ráðstafanir til að vernda börn gegn ofbeldi og vanrækslu. Þar segir:

„[...] aðildarríki skulu gera allar viðeigandi ráðstafanir á sviði löggjafar, stjórnslu, félags- og menntunarmála til að vernda barn gegn hvers kyns líkamlegu og andlegu ofbeldi, meiðingum, misnotkun, vanrækslu, skeytingarleysi, illri meðferð eða notkun, þar á meðal kynferðislegri misnotkun, meðan það er í umsjá annars eða beggja foreldra, lögráðamanns eða lögráðamanna, eða nokkurs annars sem hefur það í umsjá sinni. Eftir því sem við á skulu meðal slíkra verndarráðstafana vera virkar ráðstafanir til að koma á félagslegri þjónustu til að veita barni og þeim sem hafa það í sinni umsjá nauðsynlegan stuðning, og til að koma á öðrum forvörnum, svo og til að greina, tilkynna, vísa áfram, rannsaka, taka til meðferðar og fylgjast með tilfellum er barn hefur sætt illri meðferð svo sem lýst hefur verið, svo og ef við á til að tryggja afskipti dómara.“ (Lög um samning Sameinuðu þjóðanna um réttindi barnsins nr. 19/2013).

Ljóst er að löggjafanum er það mikilvægt að tryggja öryggi og vernd barna eins og best verður á kosið.

3 Verndandi þættir í barnaverndarstarfi

Markmiðið með þessum kafla er að kynna verndandi þætti í barnavernd. Fyrst verður fjallað um þróun laga sem koma að vernd barna. Því næst verður fjallað um friðhelgi einkalífsins, þagnarskyldu starfsstétta og tilkynningarskyldu til barnaverndarnefnda. Dregnar verða saman tölulegar upplýsingar um tilkynningar til barnaverndarnefnda, fjallað um ástæður tilkynninga og hverjir það eru sem tilkynna. Í lok kaflans verður fjallað um leikskóla sem verndandi þátt í barnavernd.

3.1 Lög um vernd barna

Staða barna hér á landi hefur í gegnum tíðina verið að taka á sig sterkari mynd eins og sjá má þegar litið er yfir þróun réttinda og stöðu barna allt frá árinu 1924 þegar Genfaryfirlýsingin var gerð þar til að lög um samning Sameinuðu þjóðanna um réttindi barnsins voru bundin í lög hér á landi árið 2013.

Í Genfaryfirlýsingu þjóðbandalagsins voru lagðar grundvallarreglur um verndun og velferð barna óháð kynþætti, þjóðernis eða trúarskoðana þess. Yfirlýsingin var forveri Sameinuðu þjóðanna sem síðar settu fram yfirlýsingu um réttindi barnsins árið 1959. Hún var byggð á Genfaryfirlýsingunni og Mannréttindayfirlýsingu Sameinuðu þjóðanna frá 1948 en í henni voru meginreglur um réttindi barna. Alþjóðlegir samningar um mannréttindi allra einstaklinga óháð aldri voru síðan samþykktir árið 1966 en það var samningur um efnahagsleg, félagsleg og menningarleg réttindi og samningur um borgaraleg og stjórnómáleg réttindi. Árið 1989 var síðan samþykktur samningur Sameinuðu þjóðanna um réttindi barnsins sem síðar tók gildi árið 1990. Hér á landi tók samningurinn gildi árið 1992 en hann var síðan festur í lög sem lög um samning Sameinuðu þjóðanna um réttindi barnsins árið 2013, hér eftir nefnt Barnasáttmálinn. Barnasáttmálinn hefur verið byggður á þeim grundvallarsjónarmiðum að vernd og velferð barna séu höfð að leiðarljósi en markmið hans lúta að umhyggju, vernd og þátttöku barna (Lög um samning Sameinuðu þjóðanna um réttindi barnsins nr. 19/2013; Þórhildur Líndal, 2011). Þar sem að börn og foreldrar geta haft ólíkra hagsmuna að gæta hefur Barnasáttmálinn sett þær skyldur á aðildarríki að vernda börn gegn ofbeldi, vanrækslu og vanvirðandi háttsemi af hendi foreldra og

að þeim skuli einnig bera að styðja foreldra í að virkja skyldur sínar hvað varðar ábyrgð á uppeldi og að koma börnum til þroska (Ragnheiður Thorlacius, 2003).

Réttindi barna til verndar og umönnunar eru bundin í lög og þá er einnig með öllu óheimilt að beita barn ofbeldi eða vanvirðandi háttsemi. Barnaverndarnefndir skulu vera starfræktar á vegum sveitarfélaga og hafa þær eftirlit með uppeldisskilyrðum, aðbúnaði og háttarni barna og ber að veita foreldrum aðstoð við að uppfylla forsjárskyldu sína sé þess þörf (Barnalög nr. 76/2003; Barnaverndarlög nr. 80/2002). Þá skulu ákvarðanir sem teknar eru um málefni barns miða að því sem er barni fyrir bestu í forgrunni (Barnalög nr. 76/2003). Þau sjónarmið eiga einnig við þegar yfirvöld, félagsmálayfirvöld, opinberir aðilar eða einkaaðilar á vegum hins opinbera gera ráðstafanir er varða börn samkvæmt 3. gr. Barnasáttmálans (Lög um samning Sameinuðu þjóðanna um réttindi barnsins nr. 19/2013).

Þá er það í lögum um félagsþjónustu sveitarfélaga nr. 40/1991 að veita foreldrum aðstoð og ráðgjöf á sviði uppeldismála sem kunna að þurfa á henni að halda og leita leiða við að koma í veg fyrir félagsleg vandamál með því að gæta að aðbúnaði barna ásamt velferð þeirra og hagsmuna. Félagsmálanefndum í hverju sveitarfélagi fyrir sig ber að leitast eftir því að ráða menntaða starfsmenn á sviði félagsráðgjafar í að sinna slíkri aðstoð og ráðgjöf eftir því sem best verður á kosið (Lög um félagsþjónustu sveitarfélaga nr. 40/1991).

Þegar litið er yfir söguna má sjá aukin réttindi barna um rétt á umhyggju og vernd og með aukinni þekkingu hefur það færst í vöxt að löggjafinn heldur verndarskildi yfir börnum þar sem að ofbeldi, vanrækslu og vanvirðandi háttsemi í þeirra garð er með öllu óheimil (Hrefna Friðriksdóttir, 2010; Þórhildur Línadal, 2011).

3.2 Friðhelgi einkalífsins

Friðhelgi er skilgreind í lögfræðiorðabók sem réttur hvers og eins til að vera án afskipta eða ónæðis frá öðrum og réttur til friðar eða næðis án þess að það sé rofið af öðrum (Páll Sigurðsson, 2008).

Skilgreining hugtaksins einkalíf, hefur verið sett fram af fræðimönnum sem „[...] í reynd einkonar safnheiti sem nær tvímælaust yfir heimili og fjölskyldu, en að auki nær það til alls þess sem lýtur að persónulegum högum manns.“ (Ragnheiður Thorlacius, 2003, bls. 5).

Í stjórnarskrá Lýðveldisins Íslands nr. 33/1944, með breytingum nr. 97/1995 er í 71. gr. ritað um að allir skuli njóta friðhelgi einkalífs, heimilis og fjölskyldu. Með orðinu „allir“ er hægt að líta svo á að allir einstaklingar óháð aldri eigi rétt á friðhelgi einkalífsins og á það því jafnt við um að börn sem og fullorðnir eigi þar jafnan rétt (Ragnheiður Thorlacius, 2003). Ákvæði sem svipa til lagagreinar um friðhelgi einkalífsins er einnig að finna í 17. gr. alþjóðasamnings um borgaraleg og stjórn mála réttindi nr. 10/1979 og í 8. gr. laga um mannréttindasáttmála Evrópu nr. 62/1994.

Í lögum um samning Sameinuðu þjóðanna um réttindi barnsins nr. 19/2013 er í 16. gr fjallað um rétt barns á friðhelgi einkalífs en þar segir að barn eigi rétt á vernd á grundvelli laga fyrir ólögætum afskiptum af einkalífi, fjölskyldu og heimili.

Friðhelgi einkalífs sem á einnig við um börn er haft að leiðarljósi þegar litið er til laga þar sem þagnarskylda er eitt ákvæða og má þar nefna þagnarskyldu þeirra sem starfa á leikskólum (Lög um leikskóla nr. 90/2008). Til þess að geta verndað börn sem búa við óviðunandi aðstæður og háttsemi reynir á þá sem starfa með börnum að veita slíkar upplýsingar til barnaverndaryfirvalda. Með því að koma vitneskju eða grun um slíkar aðstæður barns er hægt að grípa þar inn í og veita aðstoð eða frekari úrræði sé þess þörf. Því hefur tilkynningarskylda þeirra sem starfa með börnum veigamiklu hlutverki að gegna (Barnaverndarlög nr. 80/2002).

3.3 Þagnarskylda

Þagnarskyldur starfstétta eiga sér langa sögu og voru þær settar í þeim tilgangi að upplýsingar um einkamálefni berist ekki til óviðkomandi aðila og því ber starfsmanninum að gæta þagmælsku sinnar. Þannig er þeim sem bundinn er þagnarskyldu óheimilt að gefa upp trúnaðarupplýsingar varðandi einstakling nema með samþykki viðkomandi aðila. Lagagreinar sem taka til þagnarskyldunnar eiga rætur að rekja til lagagreina um friðhelgi einkalífsins líkt og tekið er á í 71. gr. stjórnarskrár Lýðveldisins Íslands nr. 33/1944 (Hrefna Friðriksdóttir, 2010).

Í lögum um leikskóla er í 8. gr. kveðið á um þagnarskyldu starfsmanna þar sem segir að starfsmanni beri að halda þagmælsku yfir högum barna og foreldra sem hann fær vitneskju um í starfi sínu. Þagnarskyldan gildir áfram eftir að störfum lýkur. Þrátt fyrir mikilvægi hennar í starfi á leikskóla vegur hún ekki þyngra en svo að komi upp atvik sem lögum samkvæmt ber að tilkynna samkvæmt tilkynningarskyldu barnaverndarlaga, lýtur þagnarskyldan lægra haldi. Þannig getur starfsmaður á leikskóla þurft að brjóta þagnarskyldu í starfi gruni hann að barn búi við slæman aðbúnað eða sæti illri meðferð (Barnaverndarlög nr. 80/2002; Lög um leikskóla nr. 90/2008).

3.4 Tilkynningarskylda

Í tilskipan um húsagann á Íslandi frá 1746 má greina fyrsta vísi að tilkynningarskyldu til opinberra aðila er vörðuðu börn. Tilkynningarskyldan var í formi klögunar til sýslumanns af hendi hreppstjóra en hún var ekki undan foreldrum barnsins heldur barninu sjálfu. Hreppstjóranum bar skylda til að klaga til sýslumanns yfir því barni sem ekki hlýddi foreldrum sínum og sýndi leti og þvermóðsku. Engu að síður báru foreldrar ákveðnar uppeldisskyldur og var það í höndum presta, hreppstjóra og sýslumanna að sinna eftirliti með þeim. Ekki voru þó um skýr ákvæði að ræða sem lutu að tilkynningum til hreppstjóra vegna foreldra frá öðrum, en hreppstjóra var heimilt að áminna foreldra og taka börn þeirra frá þeim (Gunnar Sveinsson, 1973; Hrefna Friðriksdóttir, 2010).

Barnaverndarlög hafa verið í gildi hér á landi allt frá árinu 1932 þegar fyrstu heildstæðu lögum um barnavernd voru sett. Í þeim var að finna ákvæði um tilkynningarskyldu til barnaverndarnefnda og náði til þeirra sem kunnugt var um barn sem byggi til að mynda við illan aðbúnað, væri misboðið með líkamlegu ofbeldi eða heilsa þess væri í hættu vegna þeirra aðstæðna sem það byggi við. Í lögum um vernd barna og ungmenna frá 1947 og tóku við lögum um barnavernd, var ákvæði sem laut að opinberum starfsmönnum og skyldum þeirra um að gera barnaverndarnefnd viðvart ef þeir yrðu í starfi sínu varir við misfellur á uppeldi barna eða aðbúnaði þeirra. Sérstaklega var ákvæðinu beint til þeirra sem í starfi sínu gátu fylgst með hegðun og uppeldi eins og presta, kennara, ljósmæðra, hjúkrunarkvenna og lækna. Við niðurfellingu þessara laga tóku í gildi árið 1966 lög um vernd barna og ungmenna og var þar bætt inn í tilkynningarskyldu opinberra starfsmanna, fagstéttum sálfræðinga og félagsráðgjafa. Með

setningu laga um vernd barna og ungmenna árið 1992 var tilkynningarskyldan gerð skýrari, hún sett í sérstakan kafla og inn kom ákvæði um nafnleynd tilkynnanda. Tilkynningarskyldan náði til almennings, lögreglu og fagstétta sem höfðu afskipti af málefnum barna vegna stöðu sinnar og því átti það ekki aðeins við opinbera starfsmenn eins og áður hafði verið (Hrefna Friðriksdóttir, 2010). Tilkynningarskyldan hefur víða verið talin meginforsenda þess að barnaverndarstarf geti í raun verið verndandi þáttur um velferð barna (Hrefna Friðriksdóttir, 2010). Þannig fá barnaverndarnefndir frekari vitneskju um börn sem kunna að búa við aðstæður sem grípa þurfi inn í og þá sér í lagi börn sem vegna aldurs eða annarra ástæðna hafa ekki tök á að láta barnaverndaryfirvöld vita af stöðu sinni. Þau eru háð forsjáradílum sínum sem gerir málin enn flóknari. Með því að tilkynna til barnaverndarnefndar þegar grunur kemur upp um að barn búi við óviðunandi aðstæður eða verði fyrir ofbeldi eða vanvirðandi háttsemi, má greina ákveðna umhyggju og ábyrgð einstaklinga í samfélaginu fyrir hvert öðru. Því kemur ekki til afskipta barnaverndarnefnda nema inngripa sé þörf. Með því að tilkynna grun til barnaverndarnefndar aukast líkur á að viðeigandi stuðningur sé veittur barni og foreldrum og gæti jafnvel dregið úr róttækari aðgerðum (Hrefna Friðriksdóttir, 2010; Ragnheiður Thorlacius, 2003).

Barnaverndarlög nr. 80/2002 eru þau lög sem nú eru í gildi og tóku við lögunum frá 1992. Í 16., 17. og 18. gr. laganna er fjallað um tilkynningarskyldu og aðrar skyldur við barnaverndaryfirvöld. Tilkynningarskyldan skiptist í þrennt eftir því hvort að hún eigi við um almenning, þá sem afskipti hafa af börnum starfs síns vegna og svo lögreglu. Öllum þeim sem tilkynna til barnaverndarnefnda verða samkvæmt 19. gr. barnaverndarlaga að gefa upp nafn sitt en almenningur sem tilkynnir samkvæmt 16. gr. til barnaverndarnefnda getur óskað eftir nafnleynd og ber barnaverndarnefnd að verða við þeirri ósk nema sérstakar ástæður mæli gegn því.

Í 16. gr. Barnaverndarlaga segir að öllum sé skylt að tilkynna grun sinn til barnaverndarnefnda um að barn búi við óviðunandi uppeldisaðstæður, sé beitt ofbeldi eða annarri vanvirðandi háttsemi eða stofni í hættu heilsu sinni og þroska. Grein 17 í barnaverndarlögum er um tilkynningarskyldu þeirra sem afskipti hafa af börnum og nær það sérstaklega til leikskólustjóra, leikskólakennara, dagmæðra, skólustjóra og kennara auk annarra starfsstétta sem er skylt að

fylgjast með hegðun, uppeldi og aðbúnaði barna. Tilkynningarskyldan gengur frammar ákvæðum laga eða siðareglna um þagnarskyldu viðkomandi starfsstétta. Loks er 18 gr. barnaverndarlaga sem tekur til tilkynningarskyldu lögreglu og þeirra sem sjá um skýrslutöku af börnum.

Barnaverndarlögin kveða einnig á í fyrstu málsgrein 20. gr. að „öllum þeim sem stöðu sinnar og starfa vegna hafa afskipti af málefnum barna er skylt að hafa samstarf við barnaverndaryfirvöld. Barnaverndaryfirvöld skulu einnig leitast við að eiga gott samstarf við þessa sömu aðila.“

(Barnaverndarlög nr. 80/2002). Hver sá sem virðir tilkynningarskylduna að vettugi með því að annars vegar að tilkynna ekki um illan aðbúnað barns, slæma meðferð á barni þannig líf þess eða heilsa er í hættu eða hins vegar með því að gefa upp rangar eða villandi upplýsingar getur þurft að sæta fangelsi eða greiða sekt samkvæmt 96. gr. barnaverndarlaga nr. 80/2002.

3.5 Tölulegar upplýsingar

Þegar tilkynning berst til barnaverndarnefndar um barn er merkt við meginástæðu tilkynningarinnar sem flokkaðar eru eftir skilgreiningar- og flokkunarkerfi í barnavernd. Flokkarnir eru vanræksla, ofbeldi, áhættuhegðun barns og heilsa eða líf ófædds barns í hættu. Einungis er hægt að velja eina meginástæðu en mögulegt er að velja undirflokkar sem gera frekari grein fyrir því í hverju misbresturinn felst (Barnaverndarstofa, 2014).

Tafla 1. Fjöldi tilkynninga og hlutfall.

	2009	2010	2011	2012	2013	2014
	Fjöldi (%)	Fjöldi (%)	Fjöldi (%)	Fjöldi (%)	Fjöldi (%)	Fjöldi (%)
Vanræksla	3245 (34,7)	2845 (0,7)	2742 (31,5)	2794 (35,1)	3116 (36,2)	3537 (39,8)
Ofbeldi	1734 (18,5)	2000 (21,6)	2025 (23,3)	1809 (22,7)	2252 (26,1)	2003 (22,5)
Áhættuhegðun barns	4335 (46,3)	4358 (47,1)	3866 (44,4)	3296 (41,4)	3184 (37,0)	3302 (37,1)
Heilsa eða líf ófædds barns í hættu	39 (0,4)	56 (0,6)	75 (0,9)	54 (0,7)	63 (0,7)	51 (0,6)

(Barnaverndarstofa, 2014, 2015).

Í töflu 1 má sjá samantekt á ástæðum tilkynninga til barnaverndarnefnda um land allt árin 2009–2014. Síðastnefnda árið sýnir ekki endanlegar tölur þar sem að barnaverndarnefndir hafa fram í maí að skila gögnum til Barnaverndarstofu. Þær gefa engu að síður ákveðnar vísbendingar um fjölda tilkynninga fyrir árið og ástæður.

Þegar skoðaðar eru tilkynningar um vanrækslu má sjá að hlutfall þeirra vegna vanrækslu hefur haldist nokkuð stöðugt að undanskildu árinu 2010 þegar að það lækkaði um 4% frá árinu áður. Athygli vekur að tilkynningar í þessum flokki hafa verið yfir 30% síðustu ár.

Hlutfall tilkynninga um ofbeldi hefur farið vaxandi á síðustu árum og líkt og tafla 1 sýnir hefur hlutfall þeirra aukist úr því að vera 18,5% árið 2009 upp í 26,1% árið 2013. Áhættuhegðun barns er sá flokkur sem flestar tilkynningar eru flokkaðar í. Þrátt fyrir það hefur tilkynningum í þeim flokki farið fækkandi. Hlutfall þeirra var áður yfir 40% en er nú komið undir það.

Fæstar tilkynningar berast vegna þess að heilsu eða líf ófædds barns er talið í hættu og hefur hlutfall þeirra verið undir 1% síðustu ár (Barnaverndarstofa, 2014, 2015).

Tafla 2. Hverjir tilkynna til barnaverndarnefnda.

	2009	2010	2011	2012	2013	2014
	Fjöldi (%)	Fjöldi (%)	Fjöldi (%)	Fjöldi (%)	Fjöldi (%)	Fjöldi (%)
Barnið sjálft	46 (0,5)	52 (0,6)	59 (0,7)	44 (0,6)	52 (0,6)	45 (0,5)
Ættingjar barns, aðrir en foreldrar	486 (5,2)	414 (4,5)	454 (5,2)	407 (5,1)	460 (5,3)	574 (6,5)
Nágrannar	734 (7,8)	671 (7,2)	667 (7,7)	622 (7,8)	704 (8,2)	647 (7,3)
Önnur barnaverndarnefnd	232 (2,5)	195 (2,1)	183 (2,1)	180 (2,3)	219 (2,5)	194 (2,2)
Þjónustumiðstöð/ starfsmenn Félagsþjónustu	193 (2,1)	152 (1,6)	205 (2,4)	193 (2,4)	223 (2,6)	277 (3,1)
Lögregla	4619 (49,4)	4617 (49,9)	4250 (48,8)	3639 (45,8)	3798 (44,1)	3915 (44,0)
Skóli, sérfræðiþjónusta fræðslu- eða skólaskrifstofa	903 (9,7)	906 (9,8)	871 (10,0)	860 (10,8)	958 (11,1)	925 (10,4)
Leikskóli/ gæsluforeldri	200 (2,1)	131 (1,4)	148 (1,7)	139 (1,7)	169 (2,0)	176 (2,0)
Læknir/ heilsugæsla/ sjúkrahús	645 (6,9)	640 (6,9)	586 (6,7)	637 (8,0)	753 (8,7)	815 (9,2)
Foreldrar barns	837 (8,9)	893 (9,6)	819 (9,4)	758 (9,5)	730 (8,5)	706 (7,9)
Aðrir	458 (4,9)	588 (6,4)	466 (5,4)	474 (6,0)	549 (6,4)	619 (7,0)
Alls	9353	9259	8708	7953	8615	8893
Fjöldi barna	5322	5256	4911	4674	4880	7194

(Barnaverndarstofa, 2014, 2015).

Tilkynningar sem berast til barnaverndarnefnda ár hvert hlaupa á þúsundum og berast stundum fleiri en ein um hvert barn. Því er ekki hægt að skoða aðeins fjölda tilkynninga sem berast heldur þarf einnig að skoða hve mörg börn liggja að baki. Tölur fyrir árið 2014 er fengnar úr

samanburðarskýrslu frá Barnaverndarstofu (2015) en ekki eru komnar endanlegar tölur fyrir það ár.

Þegar litið er til áráanna 2009 – 2013 má sjá að flestar tilkynningar berast frá opinberum aðilum eða 71% til 72,6% allra tilkynninga. Tilkynningar frá öðrum en opinberum aðilum eru frá 21,9% til 23% og aðrir ótilgreindir hafa tilkynnt í 4,9% til 6,4% tilvika.

Flestar tilkynningar berast frá lögreglu en þeim hefur farið fækkandi. Fæstar tilkynningar frá opinberum aðilum berast hins vegar frá leikskólum og gæsluforeldrum.

Þannig hefur hlutfall tilkynninga frá þessum aðilum verið á bilinu 1,7% til 2,1% allra tilkynninga árin 2009-2013, lægst árið 2010 og hæst árið 2013. Fæstar bárust árið 2010 eða 131 tilkynning en á þeim tíma voru 18.961 barn á leikskóla. Flestar tilkynningar bárust árið 2009 eða 200 talsins og var þá fjöldi barna á leikskólum alls 18.716 (Barnaverndarstofa, 2014; Hagstofa Íslands, 2014 -a).

Þegar litið er til annarra opinberra aðila má sjá að skólar, sérfræðiþjónustur, fræðslu- eða skólaskrifstofur tilkynna til barnverndarnefnda næst oftast á eftir lögreglu, en þar er hlutfall tilkynninga frá 9,7% eða 903 tilkynningar árið 2009 til 11,1% eða 958 tilkynningar árið 2013 (Barnaverndarstofa, 2014).

Tafla 3. Hlutfall barna á aldrinum 0 til 5 ára sem barnaverndarnefndir höfðu til meðferðar.

2009	2010	2011	2012	2013
21,8%	23,9%	24,7%	25,9%	27,6%

(Barnaverndarstofa, 2014).

Þegar aldursdreifing þeirra barna sem barnaverndarnefndir höfðu til meðferðar á árunum 2009 – 2013 má sjá að hlutfall þeirra á aldrinum 0 til 5 ára fór hækkandi ár frá ári (Barnaverndarstofa, 2014).

3.6 Leikskólar

Hugmynd að daggæslu fyrir börn kom fyrst fram árið 1894 hér á landi og hefur mikil þróun átt sér stað síðan þá. Árið 1931 var fyrsti leikskólinn, Grænaborg, stofnaður fyrir tilstilli Barnavinafélagsins Sumargjöf. Sumargjöf átti ríkan þátt í þróun barnaheimila sem átti sér stað á þessum árum og allt til ársins 1978 og annaðist rekstur þeirra barnaheimila sem tóku til starfa á þessum árum. Áður en leikskólar komu til sögunnar höfðu verið starfrækt ýmis úrræði fyrir börn sem aðeins voru í boði á sumrin. Má þar nefna leikvelli, barnaheimili, sólarhrings- og dagvistarstofnanir ásamt því að eldri börn áttu sum þess kost á að fara í sveit (Jón Torfi Jónasson, 2006).

Mikið vatn hefur runnið til sjávar frá því að fyrsta hugmynd um daggæslu leit dagsins ljós árið 1894. Árið 2013 voru starfræktir 256 leikskólar hér á landi sem 70,4% barna á aldrinum 0 til 5 ára sóttu (Hagstofa Íslands 2014 –a, 2014 –b; Jón Torfi Jónasson, 2006). Frá árinu 1994 hafa leikskólar verið skilgreindir sem fyrsta skólastigið þó svo að ekki sé um skólaskyldu að ræða en hún er hins vegar fyrir börn frá sjötta aldursári (Lög um leikskóla nr. 78/1994; Lög um leikskóla nr. 90/2008).

Leikskólar starfa eftir lögum um leikskóla nr. 90/2008 og sjá þeir samkvæmt fyrstu grein laganna um að „annast að ósk foreldra uppeldi, umönnun og menntun barna á leikskólaaldri...“. Markmið leikskóla skal vera að hafa velferð og hag barna að leiðarljósi í hvívetna, hlúa að þeirra andlegu, vitsmunalegu og líkamlegu þörfum og efla þroska þeirra í samvinnu við foreldra.

Mennta- og menningarmálaráðuneytið hefur gefið út aðalnámskrá leikskóla sem byggð er á markmiðum laga um leikskóla en í 13. gr. laganna er sett fram fagleg stefnumörkun um uppeldis- og menntunarhlutverk leikskóla (Lög um leikskóla nr. 90/2008; Mennta- og menningarmálaráðuneytið, 2011).

Mikilvægt er í starfsemi leikskóla að gæta velfarnaðar og öryggis barna sem sækja þá og í því skyni hefur verið gefin út handbók fyrir leikskólastarfsmenn. Í henni eru leiðbeinandi reglur um hvernig öryggismálum skuli vera háttað innan hús sem utan, til dæmis þegar ferðast er með börnum, ef að náttúruvá, eldur eða annað slík kemur upp. Þá er komið inn á hvernig bregðast eigi við einelti og ef að slys á sér stað. Tilkynningarskylda til barnaverndarnefndar og nær til þeirra

sem í starfi sínu koma að börnum er stuttlega kynnt og aftast má finna tillögur að gátlistum, matsblöðum og ýmiskonar eyðublöðum sem starfsmenn geta nýtt sér (Mennta- og menningarmálaráðuneytið, 2014).

Þannig má sjá að starfsmenn á leikskólum búa að góðum leiðarvísunum í starfi sínu til að gæta hags og velferðar þeirra barna sem þeir sinna. Aðalnámskrá og handbók um velferð og öryggi barna á leikskólum gegna þar veigamiklu hlutverki en auk þeirra hafa verið gerðar verklagsreglur um tilkynningarskyldu starfsmanna leik-, grunn- og framhaldsskóla til barnaverndarnefnda (Barnaverndarstofa, e.d.).

Verklagsreglurnar eru til þess gerðar að starfsmenn sem starfa á þeim stofnunum sem reglurnar tilheyra tilkynni, meti þeir svo að líðan barns, ástand eða umönnun sé þess eðlis að barnaverndarnefnd þurfi að fá um það vitneskju. Vakni grunur um að barn búi við ofbeldi, vanrækslu eða því sé hættu búin ber að tilkynna til barnaverndarnefndar þrátt fyrir að ekki liggja fyrir staðfestar sannanir. Ábyrgðin liggur hjá barnaverndarnefnd að meta út frá þeim upplýsingum sem hún fær hvort að grunur sé nægilega rökstuddur (Barnaverndarstofa, e.d.).

Mikilvægt er að leikskólar og aðrir skólar setji sér ákveðnar verklagsreglur um hvernig tilkynningum sé háttað og að starfsmönnum sé ljóst hver fer með þá ábyrgð að tilkynna. Tilkynnt er í nafni stofnunarinnar og nýtur hún ekki nafnleyndar samkvæmt 19. gr. barnaverndarlaga. Engu að síður getur starfsmaður tilkynnt til barnaverndarnefndar og gildir þá ekki nafnleynd um hann (Barnaverndarlög nr. 80/2002; Barnaverndarstofa, e.d.).

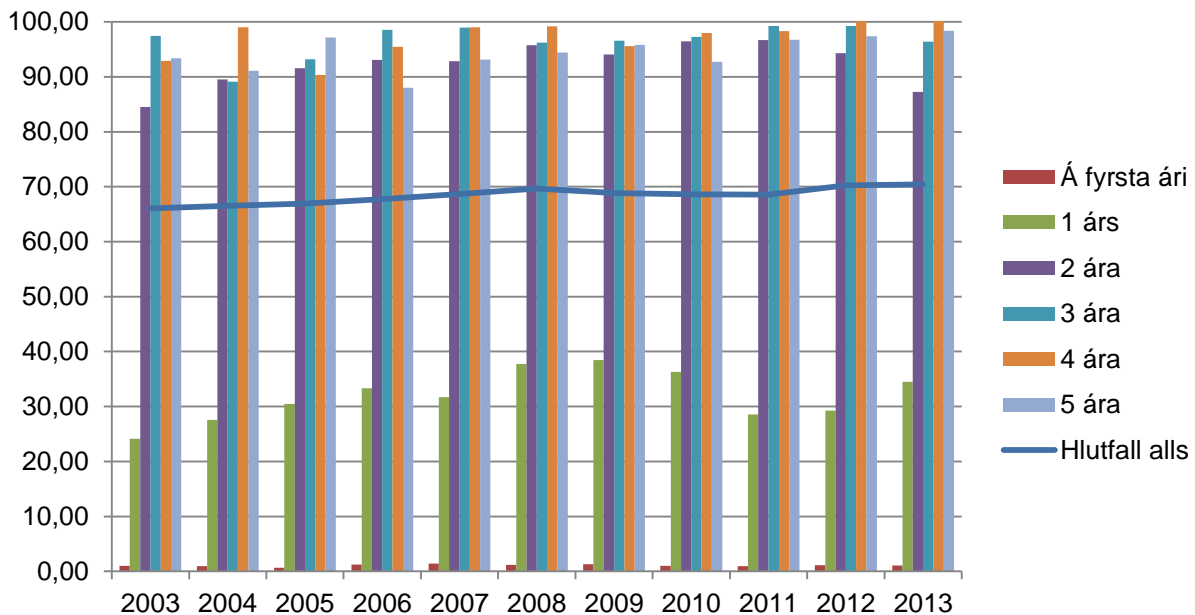
Á starfsfólki leikskóla hvílir þagnarskylda sem tilgreind er í 8. gr. leikskólalaga og á það við um hagi barna og foreldra sem það verður vitni að í starfi sínu. Þagnarskyldan nær þó ekki til atvika sem ber að tilkynna samkvæmt almennum lögum og er það í höndum leikskólastjóra að kynna og ítreka þessar skyldur fyrir leikskólastarfsmönnum (Lög um leikskóla 90/2008; Barnaverndarlög 80/2002). Mikilvægt er að tilkynningarskylda þeirra sem afskipti hafa af börnum sé kynnt foreldrum eða forsjáraðilum barna á leikskólum. Hægt er að upplýsa foreldra um tilkynningarskylduna við upphaf leikskólagöngu barns, með bæklingi eða í viðtali svo dæmi séu nefnd. Ef skyldan er kynnt forsjáraðilum á þann hátt að ekki sé um ásökun að ræða heldur að velferð barnsins sé í fyrirrúmi getur skapast grundvöllur til áframhaldandi samvinnu með

stuðningi barnaverndarnefndar sé þess þörf (Barnaverndarlög nr. 80/2002; Hrefna Friðriksdóttir, 2010).

3.7 Tölulegar upplýsingar um leikskóla

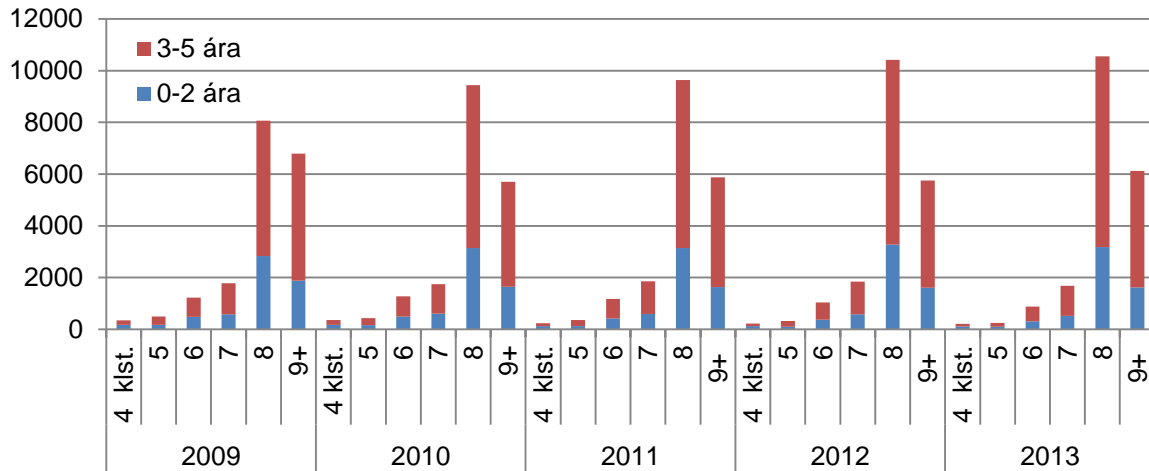
Vistun barna á leikskóla er valkvæð af hálfu foreldra og forráðamanna og eykst hlutfall barna eftir því sem nær dregur að þau hefji grunnskólagöngu.

Samkvæmt tölum Hagstofu Íslands voru börn á aldrinum 0 til 5 ára 27.994 árið 2013, þar af voru 19.713 börn í leikskóla eða 70,4%. Það hlutfall gefur þó ekki rétta mynd. Fæst börn undir tveggja ára eru í leikskóla eða rétt um 1% þeirra sem eru 0 til 1 árs og um 20% til 30% á aldrinum 1 til 2 ára. Hlutfall barna á leikskóla eykst gífurlega eftir að tveggja ára aldri hefur verið náð, líkt og sjá má á meðfylgjandi mynd og hefur verið nærri 100% síðustu ár hjá fjögurra og fimm ára börnum (Hagstofa Íslands, 2014 –a, 2015).



Mynd 1. Hlutfall barna á leikskólum á árunum 2003-2013 af börnum á aldrinum 0-5 ára á Íslandi eftir aldri. Útreikningar: Eva Dögg Sigurðardóttir (Hagstofa Íslands, 2014 –a, 2015).

Hér má sjá hvernig hlutfall barna eykst snarlega eftir tveggja ára aldur og sækja nær öll börn á aldrinum 3-5 ára leikskóla. Meðaltal er hér markað með línu þvert á stöplana.



Mynd 2. Þróun viðveru barna á leikskólum árin 2009-2013 (Hagstofa Íslands, 2014 -a).

Flest börn óháð aldri eru skráð í 8 klukkustunda viðveru á leikskólum. Á mynd 2 má sjá þróun viðverutíma síðustu fimm ár. Fjöldi þeirra barna sem eru 9 klukkustundir eða lengur hefur minnkað en 8 klukkustunda vistunartími heldur áfram að vera algengastur. Árið 2013 voru flest börn skráð í 8 klukkustunda viðveru eða 10.557 og næst á eftir, 6122 börn, í 9 klukkustundir eða lengur. Fæst börn voru skráð í 4 klukkustundir eða 217 börn (Hagstofa Íslands, 2014 -a).

Samkvæmt þessum tölum koma leikskólastarfsmenn að nánast öllum börnum á einhverjum tímapunkti áður en þau hefja grunnskólagöngu. Börn á Íslandi eru almennt í leikskólum sem samsvarar fullum vinnudegi eða um og yfir 8 klukkustundir á dag. Með það í huga hafa leikskólastarfsmenn einstakt tækifæri til að fylgjast með og koma auga á ef barn býr ekki við viðunandi aðstæður, jafnvel ofbeldi eða vanrækslu. Má því færa rök fyrir að leikskólar sé hluti af forvörn og virkur þáttur í verndun barna. Til þess að slík forvörn sé virk verða börn að mæta trausti og geta tjáð sig um vanda sem hvílir á þeim (Guðrún Kristinsdóttir, Ingibjörg H. Harðardóttir og Margrét Ólafsdóttir, 2014).

Starfsfólk á leikskólum árið 2013 var 5.826. Voru konur þar í miklum meirihluta eða 5.466 á móti 360 karlmönnum. Þar af voru 46,1% starfsmanna menntaðir leikskólakennarar eða með aðra

uppeldismenntun. Flestir voru á aldrinum 20-29 ára en rétt um helmingur starfsmanna var á aldrinum 20-39 ára. Flestir fagmenntaðir leikskólakennarar voru á aldrinum 40-49 ára eða 610 einstaklingar (Hagstofa Íslands, 2014 –c, 2014 –d).

4 Ofbeldi og vanræksla barna

Hér á eftir verður fjallað um skilgreiningar á ofbeldi og vanrækslu. Að auki verður skilgreiningar- og flokkunarkerfi í barnavernd kynnt en það er notað af starfsmönnum í barnavernd til að samræma vinnubrögð og skráningu mála á landsvísu.

4.1 Skilgreining á ofbeldi og vanrækslu

Skilgreiningar á ofbeldi og vanrækslu geta verið ólíkar eftir löndum en alþjóðaheilbrigðisstofnunin WHO hefur sett saman skilgreiningu sem nær yfir bæði ofbeldi og vanrækslu og er þá nefnd ill meðferð á börnum (WHO, 2014).

„Ill meðferð á börnum er fólgin í öllum formum líkamlegrar og/eða tilfinningalegrar slæmrar meðferðar, kynferðisofbeldi, vanrækslu og viðskiptalegri eða annars konar misnotkun sem leiðir til raunverulegs eða mögulegs skaða á heilsu barns, lifun (e. survival), þroska þess eða virðingu á persónulegum tengslum sem byggja á trausti, ábyrgð og valdastöðu.“ (Guðrún Kristinsdóttir, 2014, bls. 51).

4.2 Skilgreiningar- og flokkunarkerfi í barnavernd

Á Íslandi hefur verið útbúið ákveðið skilgreiningar- og flokkunarkerfi sem notað er í barnavernd, hér eftir nefnt SOF kerfið. Þar hefur ill meðferð gagnvart barni ekki verið skilgreind á eins víðan hátt og hér að ofan heldur er ofbeldi og vanræksla skilgreind hvort í sínu lagi. SOF kerfið er verkfæri fyrir starfsmenn í barnavernd, en með því að hafa samræmt kerfi yfir landið er stuðlað að því að vinnubrögð og skráning mála í barnavernd séu unnin á sambærilegan hátt á landsvísu. SOF kerfið er byggt á bandarískri fyrirmynd og var fyrst tekið í gagnið árið 2005 en síðan endurbætt árið 2012 (Barnaverndarstofa, 2012).

4.2.1 Flokkar SOF kerfisins

SOF kerfinu hefur verið skipt upp í flokka eftir eðli tilkynninga og eru þeir eftirfarandi: Vanræksla, ofbeldi, heilsa og líf ófædds barns í hættu og áhættuhegðun barns.

Vanræksla er „[...] skortur á nauðsynlegri athöfn, sem leiðir til skaða eða er líkleg til að leiða til skaða á þroska barns.“ (Barnaverndarstofa, 2012 bls. 5.). Hún felur í sér að grunnþörfum barns er ekki sinnt á fullnægjandi hátt af foreldrum þess og hefur honum verið skipt í fjóra flokka,

líkamleg vanræksla, vanræksla varðandi umsjón og eftirlit, vanræksla varðandi nám og tilfinningaleg vanræksla.

Dæmi um líkamlega vanrækslu væri að barn fái ekki fæði við hæfi sem hentar aldri og þroska þess, er ekki að fá nægilega mikið að borða, sleppir máltíðum eða að fæðan er óholl og næringarlítill. Eins ef fatnaður barns samræmist ekki veðurfari, er of lítill eða of stór. Hreinlæti barns gæti verið ábótavant, fatnaður virkilega óhreinn, barn óhreint, tennur illa hirtar og heilbrigðisþjónustu er ekki sinnt eins og vera ber. Vanræksla varðandi umsjón og eftirlit getur til dæmis birst í því að barn sé ekki fest í viðeigandi öryggisbúnaði, skilið eitt eftir án þess að hafa aldur og þroska til eða að það sé skilið eftir hjá hæfum aðila en óeðlilega lengi og ekki sótt á fyrirfram ákveðnum tíma og er því lengur í pössun en eðlilegt er. Vanræksla varðandi nám getur til dæmis birst í því að foreldrar sinna ekki ábendingum skóla um sérfræðiaðstoð fyrir barnið. Tilfinningaleg vanræksla er þegar foreldri vanrækir tilfinningarlegar þarfir barns, beitir ekki nauðsynlegan aga og örvar hugrænan þroska þess ekki nægilega.

Ofbeldi er athöfn framkvæmd af foreldri eða öðrum einstaklingi sem leiðir til eða getur leitt til skaða á þroska barns. Því er skipt í þrjá flokka, barn beitt tilfinningalegu ofbeldi, líkamlegu ofbeldi og kynferðislegu ofbeldi.

Tilfinningalegt ofbeldi er þegar barni er sýnt viðvarandi neikvætt viðhorf og neikvæðar tilfinningar til dæmis að barn sé niðurlægt eða neitað um nauðsynjar eins og svefn eða mat í því skyni að refsa því. Einnig telst til tilfinningalegs ofbeldis þegar gerðar eru óraunhæfar kröfur til barns miðað við aldur þess og þroska eða að það verði vitni að ofbeldi innan fjölskyldu. Líkamlegt ofbeldi gagnvart barni getur bæði verið beint eða óbeint. Barn getur verið beitt líkamlegu ofbeldi á ólíkan hátt til dæmis lamið, kýlt, slegið, brennt eða bundið niður. Það getur einnig sætt líkamlegu ofbeldi á óbeinan hátt svo sem að því sé gefið lyf, skemmdan mat eða annað sem getur verið því hættulegt. Kynferðislegt ofbeldi gagnvart barni getur verið áhorf á kynferðislegar athafnir, klámefni eða kynfæri, þukl innan klæða sem utan á kynfærum, munnmök og/eða samfarir.

Heilsa eða líf ófædds barns stafar hættu af ofneyslu þungaðrar konu á áfengi eða öðrum vímuefnum eða ef hún verður fyrir ofbeldi.

Áhættu hegðun barns er þegar grunur er um neyslu barns á vímuefnum, það stefnir eigin heilsu í hættu, beitir annan einstakling ofbeldi, skólasókn er áfátt og eigi við erfiðleika í skóla og ef að grunur leikur á um afbrotahæðun barns (Barnaverndarstofa, 2012).

5 Rannsóknir

Í þessum kafla verður fjallað um rannsóknir sem viðkoma annars vegar þekkingu á birtingarmyndum ofbeldis og vanrækslu og hins vegar tilkynningum til barnaverndarnefnda. Farið verður yfir hvaða þættir hafi áhrif á að starfsmenn sem koma að starfi með börnum upplifi sig hafa betri þekkingu á málaflokknum sem og auki líkur á að þeir tilkynni komi grunur um ofbeldi eða vanrækslu upp.

5.1 Þekking á birtingarmyndum ofbeldis og vanrækslu

Viðbrögð samfélaga við ofbeldi og vanrækslu gagnvart börnum verða ekki svo glatt útskýrð. Meiningar eru um að illri meðferð á börnum sé best lýst sem félagslegu frávikum sem geti verið breytileg eftir menningu. Þar með setur samfélagið mörk um hverskonar hegðun er samþykkt og hvenær gengið er lengra en eðlilegt þykir (Butchart, Phinney, Mian og Füniss, 2006; Giovannoni og Becerra, 1979; Munro, 2008).

Hér á landi hefur löggjafinn tekið afstöðu gegn ofbeldi eða annarri vanvirðandi háttsemi gagnvart börnum með lögfestingu á samningi Sameinuðu þjóðanna um réttindi barnsins sem og barnaverndarlögum þar sem slík hegðun er með öllu óheimil (Barnaverndarlög nr. 80/2002; Lög um samning Sameinuðu þjóðanna um réttindi barnsins nr. 19/2013).

Til að slíkt eftirlit sé virkt er mikilvægt að þekkja birtingarmyndir ofbeldis og vanrækslu gagnvart börnum til að átta sig á vanda, komi hann upp í starfi. Sýnt hefur verið fram á áhrif ofbeldis og vanrækslu á börn í rannsóknum og mikilvægi þess að greina vandann snemma (Barnett, Miller-Perrin og Perrin, 2011; Bayer, Hiscock, Ukoumunne, Price, Wake, 2008; Ólöf Ásta Farestveit og Þorbjörg Sveinsdóttir, 2007). Í rannsókn Yates, Dodds, Sroufe og Egeland (2003) kom fram að ofbeldi á milli foreldra hefði mismunandi áhrif á stelpur og stráka. Stúlkurnar byrgðu vandann inni á meðan strákarnir sýndu frekar í verki að þeim liði illa. Í þeirri sömu rannsókn komu fram sterk tengsl á milli hegðunarvanda unglunga og að hafa orðið vitni að ofbeldi inn á heimilum í æsku (Yates, Dodds, Sroufe og Egeland, 2003). Eins sýna rannsóknir að vanræksla á ungum börnum geti haft áhrif á hækkað kortisól í líkamanum, eða streituhormóni, seinna á lífsleiðinni (van der Vegt, van der Ende, Kirschbaum, Verhulst og Tiemeier, 2009). Eins er talið að almennt sé ofbeldi og vanræksla gagnvart börnum algengara í garð ungra barna en þeirra sem eldri eru. Því

er þó öfugt farið þegar kemur að líkamlegu ofbeldi en áætlað er að með hækkandi aldri sé hærra hlutfall barna beitt líkamlegum refsingum (Barnett, Miller-Perrin, Perrin, 2011).

Í sumum löndum hefur markvisst verið unnið að því að auka fræðslu heilbrigðisstarfsmanna til að bera kennsl á mögulega illa meðferð á börnum (MacDonald, 2009). En ekki dugur það eitt til að heilbrigðisstarfsmenn þekki einkenni og birtingarmyndir ofbeldis.

Í rannsókn Campbell og Carlson frá 1995 er fjallað um mikilvægi þjálfunar starfsmanna sem koma að vinnu með þolendum kynferðisofbeldis. Þar kom fram að algengara var að þeir sem unnu að málefnum fullorðinna höfðu fengið betri þjálfun en þeir sem unnu með börnum. Eins kom fram að þeir sem höfðu fengið þjálfun upplifðu sig hafa marktækt betri þekkingu á málaflokknum en þeir sem ekki höfðu hlotið slíka þjálfun.

Ýmsar rannsóknir benda til að þekking á ofbeldi og vanrækslu meðal kennara og annarra starfsmanna sem vinna með börnum sé almennt ekki nægilega góð (Karadag, Sönmez og Dereobalı, 2015; Kenny, 2001, 2004; Tite, 1994).

Í rannsókn Tite (1994) um tilkynningar á ofbeldi og vanrækslu frá grunnskólum kemur fram að alltof oft viti kennarar ekki eftir hverju þeir skuli leita. Flestir kennarar sem tóku þátt í rannsókn hennar höfðu fengið upplýsingar um lögbundna tilkynningarskyldu sem þeim bæri að fara eftir en fáir höfðu fengið fræðslu um birtingarmyndir ofbeldis. Að auki höfðu þeir almennt litla þekkingu á hvað fælist í stefnu skólanna í málum þar sem þyrfti að tilkynna. Kennarar áttuðu sig oft en ekki á eigin skorti á þekkingu og fannst þeir öruggari í að þekkja einkenni vanrækslu frekar en ofbeldis. Er þetta í samræmi við rannsókn Kenny (2004) þar sem kom fram að nánast tveir af hverjum þremur kennurum töldu sig ekki þekkja einkenni og birtingarmyndir slæmrar meðferðar á börnum auk þess sem afar fáir þekktu hvernig þeir kæmu tilkynningu á framfæri. Töldu kennarar sig ekki hafa nægilega þekkingu og getu til að koma auga á hinar ýmsu myndir ofbeldis gagnvart börnum og átti það jafnt við um þá sem höfðu fengið þjálfun og þá sem enga þjálfun höfðu fengið. Í annarri rannsókn Kenny (2001) kom fram að meirihluti kennara töldu sig hafa fengið lágmarks eða ófullnægjandi þjálfun í að þekkja einkenni ofbeldis og vanrækslu gagnvart börnum áður en þeir hófu störf. Svipaða sögu var að segja um þjálfun eftir að hafa hafið störf en hátt í 45% kennara sögðust hafa fengið lágmarks fræðslu.

Goebbels, Nicholson, Walsh og De Vries (2008) rannsökuðu hver munurinn væri á þeim kennurum sem hefðu grunað að barn hefði orðið fyrir ofbeldi eða vanrækslu og þeim sem hefðu ekki grunað slíkt. Komust þeir að því að þeir kennarar sem aldrei höfðu grunað vanrækslu eða ofbeldi gagnvart barni í starfi sínu væru síður öruggir með eigin þekkingu á einkennum á illri meðferð gagnvart börnum og voru með minni starfsreynslu og menntun samanborið við samstarfsmenn sína.

Þá segir í nýrri rannsókn á 197 leikskólakennurum að aðeins 10,65% þeirra höfðu fengið þjálfun og kennslu í að þekkja ofbeldi gagnvart börnum en aðeins 2,03% höfðu fengið þjálfun í að þekkja einkenni slæmrar meðferðar og vanrækslu gagnvart börnum. Í heildina sögðust þó 35% starfsmanna hafa verið með nemendur sem höfðu orðið fyrir illri meðferð. Starfsmönnum gekk betur að greina einkenni ofbeldis og vanrækslu þegar spurt var um augljós merki heldur en þegar þau voru óljósari. Aukinheldur voru þeir leikskólakennarar sem höfðu reynslu af því að vinna með börnum sem voru beitt ofbeldi eða vanrækt betur að sér að bera kennsl á möguleg einkenni ofbeldis og vanrækslu. Aðrir þættir sem höfðu jákvæð áhrif voru fræðsla og þjálfun starfsmanna í að þekkja birtingarmyndir ofbeldis og vanrækslu, ef þeir voru foreldrar sjálfir og ef þeir voru hærra settir á leikskólum. Niðurstaða rannsóknarinnar var sú að aukin fræðsla til kennara væri nauðsynleg til að átta sig á birtingarmyndum ofbeldis og vanrækslu (Karadag og fleiri, 2015).

5.2 Að tilkynna til barnaverndarnefndar

Að tilkynna um aðstæður barns til barnaverndarnefndar getur reynst stórt og erfitt skref. Þegar grunur kemur upp vilja þeir starfsmenn sem koma að börnum ef til vill hafa haldbærar sannanir áður en tilkynnt er.

Í yfirgripsmikilli rannsókn Svensson og Janson (2008), þar sem spurningalistar voru lagðir fyrir leikskólastarfsmenn sem komu að vinnu með 3.100 börnum, var aðeins tilkynnt til barnaverndarnefnda í um 30% tilvika sem grunur vaknaði. Er þetta í samræmi við aðrar rannsóknir sem hafa sýnt fram á algengi þess að starfsmenn sem vinna með börnum tilkynni of sjaldan komi upp grunur um ofbeldi eða vanrækslu (Feng og Levine, 2005; Goebbels og fleiri, 2008).

Getur þetta orðið til þess að starfsmennirnir hefji sjálfir könnun máls áður en þeir ákveði að tilkynna til barnaverndarnefndar (Tite, 1994).

Eins sýndi rannsókn Svensson og Janson (2008) fram á að leikskólastarfsmenn töluðu jafnan ekki við foreldra barna sem þá grunaði að væru beitt ofbeldi og vanrækt. Leikskólastarfsmennirnir treystu heldur á bjargir leikskólanna til að mæta þörfum barnanna frekar en að tjá foreldrum grun sinn eða tilkynna til barnaverndarnefnda. Í sömu rannsókn kom fram að starfsmenn höfðu áhyggjur af viðbrögðum foreldra og dró það úr vilja starfsmanna að tilkynna grun sinn (Svensson og Janson, 2008). Er það í samræmi við eigindlega rannsókn þar sem tekin voru viðtöl við 20 leikskólastarfsmenn. Samkvæmt þeirri rannsókn komu fram djúpstæðar áhyggjur af því að samband þeirra við foreldra bæri skaða ef tilkynnt yrði. Meðal annars kom fram að starfsmenn væru hræddir um að foreldrar reiddust þeim ef þeir minntust á grun sinn. Hafði þetta letjandi áhrif á að tilkynna til viðeigandi yfirvalda (Feng, Chen, Wilk, Yang og Fetzer, 2009). Þá geta starfsmönnum sem koma að umönnun barna fundist erfitt að eiga í hættu á að missa traust þeirra á millum (Tite, 1994).

Í rannsókn frá 1994 á þekkingu og viðhorfi kennara til tilkynningarskyldu kom í ljós að með auknum upplýsingum um málefni sem koma að illri meðferð á börnum og kyn kennara hefði marktækt áhrif á þekkingu þeirra og líkur á að tilkynna til barnaverndar. Þættir á borð við aldur kennara, menntun, hvaða bekk viðkomandi kenndi og reynsla í starfi hafði ekki marktæk áhrif á líkur þess að hann tilkynnti. Flestir þekktu tilkynningarskylduna en rétt rúmur helmingur gat svarað spurningum um nánari þætti skyldunnar. Rétt rúmur helmingur þeirra sem höfðu látið vita af slæmri meðferð á börnum síðustu 12 mánuði tilkynntu til barnaverndarnefnda. Flestir hinna höfðu látið samstarfsmenn, skólastjóra, ráðgjafa eða hjúkrunarfræðing vita (Beck, Ogloff og Corbishley, 1994). Mikilvægi þess að þekkja lögbundna tilkynningarskyldu mátti sjá í rannsókn Alvarez, Donohue, Carpenter, Romero, Allen og Cross (2010). Þar segir að aukin þekking á lögum sem kemur að vernd barna skili sér í að einstaklingur beri frekar kennsl á illa meðferð á börnum.

Í rannsókn frá 2001 kom fram að 73% kennara höfðu aldrei tilkynnt grun um ofbeldi eða vanrækslu gagnvart börnum. Þar kom einnig fram að ekki væri marktækur munur milli kynjanna, hvort þeir tilkynntu eða ekki. Þrátt fyrir að fáir hefðu tilkynnt grun um illan aðbúnað barna voru

aðeins 11% sem sögðust hafa grunað ofbeldi eða vanrækslu og ekki tilkynnt. Þá hafði menntun tölfræðilega marktæk áhrif á hvort kennari tilkynnti grun sinn eða ekki (Kenny, 2001).

Goebbels og fleiri (2008) rannsökuðu meðal annars hvað hefði áhrif á að kennarar tilkynntu alltaf grun sinn. Nokkrir þættir höfðu marktæk áhrif þar á samkvæmt einfaldri aðhvarfsgreiningu, meðal annars aukin menntun, hve öruggir kennarar voru með vitneskju sína á birtingarmyndum ofbeldis og vanrækslu og hvort að kennarar hefðu í hyggju að vinna eftir ákveðnu verklagi ef þá grunaði að barn hefði orðið fyrir slíku. Með fjölbreytuaðhvarfsgreiningu, þar sem stjórnað var fyrir 12 þáttum, var aðeins ein breyta, verklag, sem var tölfræðilega marktæk. Þeir sem ætluðu sér að vinna eftir ákveðnu verklagi yrðu þeir varir við illa meðferð á börnum, voru tvisvar sinnum líklegri til að hafa ávallt tilkynnt grun sinn fram að þeim tíma. Alls skýrðu þessir 12 þættir, sem allir byggðust á fjölbreyttum spurningum tengdum meðal annars félagslegum þáttum, þekkingu, menntun og fjölda ára í vinnu, aðeins 12,2% af breytileika hjá þeim sem ávallt tilkynntu grun sinn. Því má sjá að fleiri þættir hafa þar áhrif á.

6 Kenningarlegur rammi

Samkvæmt kenningum um ákvarðanatöku tekur einstaklingur ákvörðun út frá þeim forsendum sem hann hefur og byggist hún á rökum en út frá því reiknar viðkomandi með að útkoman verði á ákveðinn hátt. Standi einstaklingur frammi fyrir vali um útkomu sem getur einungis verið á tvo vegu, annars vegar að hún falli að væntingum viðkomandi og hins vegar að hún geri það ekki, verður ákvörðunin einföld og hann velur þann kost sem honum líkar betur. Þegar mannlegir þættir eru komnir inn í myndina getur útkoman orðið á ótal vegu þar sem að erfitt getur reynst að reikna út viðbrögð annarra en manns eigin (Festinge, 1964; Munro, 2008). Hér verður gert grein fyrir tveimur kenningum sem báðar fjalla um ákvarðanatöku.

6.1 Kenningar

Samkvæmt Herbert Simon (2000) er dómgreind mannsins takmörkum sett þegar ákvörðun er ekki aðeins tekin út frá því hvernar útkomu má vænta heldur hefur röksemdarfærsla einstaklingsins einnig áhrif. Þá segir hann einnig að þó svo að einstaklingurinn færi yfirleitt rök fyrir ákvörðun sinni er það sjaldnast besta leiðin. Leikskólastarfsmaður sem stendur frammi fyrir þeirri ákvörðun um hvort hann eigi að tilkynna grun sinn um ofbeldi eða vanrækslu gagnvart barni til barnaverndarnefndar, þarf að meta hverjar áhættur eru af slíkri tilkynningu. Þeim sem starfa að málefnum barna ber að vinna að velferð þeirra og vernd en raunveruleikinn getur verið flóknari en svo. Starfsmenn gætu reynt að komast að ásættanlegri niðurstöðu þar sem að lágmarkskröfu um öryggi barns sé fullnægt (e. satisficing) (Simon, 2000).

Það gæti birst í því að starfsmaður tilkynni ekki um barn til barnaverndarnefndar til þess að missa ekki traust foreldra og sambandið beri ekki skaða af (Tite, 1994; Svensson og Janson, 2008). Leikskólastarfsmenn gætu því frekar reynt að mæta þörfum barnanna á vistunartíma frekar en að tilkynna til barnaverndarnefndar (Svensson og Janson, 2008).

Út frá þessu má gera ráð fyrir annmörkum á skynsemi leikskólastarfsmanns í ákvarðanatöku. Slíkar hugmyndir eru ekki nýjar af nálinni og má rekja allt til 18. aldar en um miðja 20. öld kom Herbert Simon með kenninguna um annmarka rökhyggjuna (e. bounded rationality) (Munro, 2008; Simon, 2000). Annmarkar rökhyggjunnar eru því sú hugmynd að ákvörðun er ekki eingöngu tekin á grundvelli bestu útkomu heldur er takmörkuð af innri og ytri þáttum einstaklingsins. Með

Því er átt við innri þætti á borð við minni og hvernig viðkomandi vinnur úr upplýsingum og ytri þáttum sem er það umhverfi sem einstaklingurinn starfar í (Simon, 2000).

Kenning þessu tengdu er um fyrirhugaða ákvarðanatöku (e. planned behaviour) sem útskýrir ásetning út frá trú (e. belief), hegðun og umhverfi einstaklings (Ajzen, 1991). Þessi kenning er byggð á eldri kenningum Fishbein og Ajzen (1975) um ákvarðanatöku byggða á réttlætingu. Kjarni kenningarinnar um fyrirhugaða ákvarðanatöku er ásetningur einstaklingsins og byggist á því að fleiri þættir hafi áhrif á ákvarðanatöku hans en hreinn vilji. Samkvæmt þessu eru helst þrír þættir sem hafa þar áhrif, trú á áhrif hegðunar, trú á viðmið og trú á áhrifavalda.

Trú á áhrif hegðunar er viðhorf einstaklingsins og tilfinning til niðurstöðu ákvörðunar.

Trú á viðmið er hugmynd einstaklingsins um gildi umhverfisins og hvort viðkomandi upplifi þrýsting við að taka tiltekna ákvörðun (Ajzen og Madden, 1986).

Trú á áhrifavalda er skynjun viðkomandi á áhrif ákvörðunar sinnar. Líkur á því að einstaklingur taki ákvörðun um að aðhafast í máli fer eftir hversu góða eða slæma útkomu það leiði til (Ajzen, 1991).

Samkvæmt Ajzen (1991) gefur kenningin kenningarlegan ramma um hin mörgu lög hegðunar mannsins í félagslegu samhengi. Þó svo að kenningin geti gefið vísbendingar um hvernig einstaklingur tekur ákvörðun er ómögulegt að ætla að útskýra alla áhrifavalda til fullnustu.

7 Rannsókn lögð fyrir starfsmenn leikskóla á Austfjörðum og í Hafnarfirði

Í þessum kafla verður gert grein fyrir rannsókn sem var lögð fyrir starfsmenn á leikskólum á Austfjörðum og í Hafnarfirði. Farið verður yfir val á rannsóknaraðferð, hvernig henni var beitt og helstu niðurstöður rannsóknarinnar.

7.1 Val á rannsóknaraðferð

Í þessari rannsókn var bæði safnað meginlegum og eigindlegum gögnum. Meginleg rannsóknaraðferð byggist á söfnun og túlkun á tölulegum gögnum og hentar vel þegar leitast er við að lýsa breytum og sambandi þeirra á milli (Neuman, 2011). Slíkum gögnum er hægt að safna á ýmsan hátt, meðal annars í formi spurningalistakönnunar sem lögð er fyrir ákveðið úrtak með það fyrir augum að geta yfirfært niðurstöður yfir á þýði (Neuman, 2011). Þegar unnið er að meginlegri rannsókn er leitað að svörum við ákveðinni tilgátu sem þegar hefur verið mótuð og er gögnum safnað í samræmi við hana (Neuman, 2011). Eigindlegra gagna er að sama skapi aflað á ýmsa vegu. Meðal annars er hægt að leggja fyrir einstaklinga opna spurningu og er svörum síðar safnað saman, þau þemagreind og kóðuð til að vita hvort sameiginlega reynslu megi finna. Slík aðferð hentar vel til að fá frekari þekkingu sem ekki væri hægt að ná fram með stöðluðum spurningalista (Neuman, 2011; Sheatsley, 1983).

Við val á úrtaki verður rannsakandi að velja þá leið sem hann telur best henta rannsóknarsniði sínu (Neuman, 2011). Vilji hann notast við tilviljunarúrtak eiga allir einstaklingar í þýðinu jafnan möguleika á að vera í úrtakinu. Ein leið tilviljunarúrtaka er að skipta þýðinu upp í klasa og velja síðan á tilviljunarkenndan hátt úr hvorum klasa fyrir sig (Frankel, 1983).

Þegar spurningalisti er saminn verður að gæta að því hvernig spurningar eru orðaðar svo þær hafi sömu áhrif á alla þátttakendur (Sheatsley, 1983). Efni spurninga og uppröðun getur skipt máli en rannsakandi verður einnig að meta hvort að staðlaður spurningalisti geti náð fram þeim upplýsingum sem hann þarf á að halda (Neuman, 2011; Sheatsley, 1983; Tourangeau, 1992; Guðbjörg Andrea Jónsdóttir, 2003).

7.2 Rannsóknaraðferð

Í þessari rannsókn var spurningalistakönnun lögð fyrir á níu leikskólum á Austfjörðum og í Hafnarfirði til að kanna þekkingu á tilkynningarskyldu þeirra sem starfa með börnum, birtingarmyndum vanrækslu og ofbeldis gagnvart börnum auk þekkingar og viðhorfs á starfsemi barnaverndarnefnda. Alls voru spurningarnar 29, sumar hverjar í nokkrum liðum, frá tveimur og upp í tólf. Voru svarmöguleikarnir ýmist með tveimur valmöguleikum; já og nei eða á Likert skala þar sem þátttakendur voru beðnir um að staðsetja sig á kvarða sem tók gildi frá einum upp í fjóra. Engin spurninganna bauð upp á hlutlausan valmöguleika og voru þátttakendur beðnir um að taka afstöðu eftir eigin sannfæringu eða tilfinningu. Ein spurninganna var hálfopin þar sem svarendum gafst færi á að skrifa nánari útskýringu á svári sínu. Skrifleg svör fengust frá 39 þátttakendum og voru þau þemagreind og kóðuð.

Til að gæta nafnleyndar þátttakenda fengu allir leikskólar númer við úrvinnslu. Þá var rannsóknin tilkynnt til Persónuverndar og fékk númerið S7198.

Úrvinnsla gagna fór fram í SPSS til að gefa lýsandi niðurstöður, reikna fylgni milli spurninga, gera þáttagreiningu, atriðagreiningu auk einfaldrar og fjölbreytuaðhvarfsgreiningar.

Meginmarkmið þessarar rannsóknar var að fá hugmynd um upplifun starfsmanna á leikskólum til eigin þekkingar á ýmsum þáttum í barnavernd og hvort að slík þekking hafi áhrif á að þeir hafi annars vegar verið í vafa hvort að tilkynna ætti til barnaverndarnefndar og hins vegar tilkynnt um grun sinn.

Spurt var hvort þátttakendur þekktu til tilkynningarskyldu þeirra sem starfa með börnum auk þekkingatengdra spurninga á þagnarskyldu og birtingarmyndum ofbeldis og vanrækslu og þeir beðnir um að meta hvort þeir teldu sig hafa fengið fullnægjandi fræðslu. Nokkrar spurningar voru aftursæjar (e. retrospective) þar sem spurt var hvort þátttakendur höfðu verið í vafa hvort þeir ættu að tilkynna og hver ástæða þessa vafa hefði verið. Hér á eftir verður farið yfir lýsandi niðurstöður helstu þátta sem stóðu upp úr og hvaða þættir hafa áhrif á þekkingu á tilkynningarskyldu þeirra sem starfa með börnum.

7.3 Framkvæmd og úrtak

Rannsóknin var gerð á tímabilinu janúar til mars 2015. Í fyrstu var spurningalisti lagður fyrir á leikskóla til reynslu og var honum breytt lítillega í kjölfarið til að gera spurningarnar skilmerkilegri. Úrtakið var klasaúrtak og komu leikskólar með fleiri en 10 starfsmönnum til greina. Klasarnir voru tveir, Austfirðir og Hafnarfjörður og voru 5 leikskólar dregnir úr hatt, úr hvorum klasa fyrir sig. Alls voru 10 leikskólar í úrtakinu. Til að skera úr um hvaða leikskólar kæmu til greina í úrtakið var miðað við starfsmannafjölda sem kom fram á heimasíðum hvers leikskóla fyrir sig.

Haft var samband við ábyrgðaraðila leikskólamála í hverju sveitarfélagi, fyrst símleiðis og síðar bréfleiðis þar sem óskað var eftir leyfi til að hafa samband við leikskólastjóra þeirra leikskóla sem lentu í úrtakinu. Gekk það greiðlega fyrir sig og var í kjölfarið haft samband við leikskólastjórana tíu. Alls tóku þátt starfsmenn níu leikskóla en einn leikskólastjóri í Hafnarfirði neitaði þátttöku. Rannsakendur sóttu leikskólana heim og lögðu spurningalistana fyrir á vinnutíma. Þátttakendur voru því leikskólastarfsmenn sem vildu taka þátt og voru í vinnu þann daginn. Útfylling spurningalistans tók að jafnaði 10 til 15 mínútur. Að þátttöku lokinni var spurningalistunum safnað saman og sett í lokað umslag. Fjöldi svarenda var 124 eða 63,9% starfsmanna á leikskólunum níu. Á Austfjörðum voru svarendur 69 en í Hafnarfirði 55. Í heildina fengust 55,6% svara á leikskólum á Austfjörðum og 44,4% á leikskólum í Hafnarfirði. Hæsti fjöldi þátttakenda á einum leikskóla var 20 og lægstur fjöldi þátttakenda var 7, algengast var að 10 þátttakendur svöruðu. Konur voru í miklum meirihluta eða 96% sem endurspeglar vel kynjahlutfall leikskólastarfsmanna á landsvísu.

7.4 Tilraunahópur

Spurningalistinn var lagður fyrir á leikskóla í Hafnarfirði 30. janúar 2015 til reynslu. Leikskólastjóri hafði látið deildarstjóra vita af fyrirhugaðri könnun og kom það í hlut aðstoðarleikskólastjóra að velja þátttakendur, fjóra til fimm af hverri deild eða 22 í heildina. Við úrvinnslu á gögnum kom í ljós að sumar spurningar voru ekki nægilega skýrar, auk þess sem þyrfti að bæta við valmöguleikum og breyta orðalagi. Við fyrirlögn bauðst þátttakendum að koma á framfæri athugasemdum, hvort sem er skriflega eða munnlega og voru þær hafðar til hliðsjónar við lagfæringu á spurningalistanum.

Í þeirri útgáfu spurningalistans sem lögð var fyrir tilraunahópin voru þátttakendur beðnir um að staðsetja sig á fimm punkta Likert kvarða þar sem boðið var upp á hlutlausan valmöguleika. Þegar farið var yfir niðurstöður könnunarinnar kom í ljós að almennt tóku starfsmenn ekki afstöðu til þeirra atriða sem spurt var um og því erfitt að mæla viðhorf. Ekki var ljóst hvers vegna þátttakendur tóku ekki afstöðu. Þar gæti spilað inn í að starfsmenn tóku þátt á vinnutíma þar sem þeir gætu hafa upplifað pressu að klára rannsóknina á sem stystum tíma og því ekki getað velt svarmöguleikunum nægilega fyrir sér. Að auki gætu þátttakendur upplifað þvingun til að svara hratt þar sem spurningar voru lagðar fyrir á vinnutíma og hávaði í börnum og umgangur frammi gæti hafa haft áhrif (Krosnick, 1991; Þorlákur Karlsson, Fanney Þórsdóttir og Guðbjörg Andrea Jónsdóttir, 2006).

Af þeim sökum var talið heppilegra að sleppa hlutlausum valmöguleika og fá þannig svarendur til að staðsetja tilfinningu sína öðru hvoru megin við miðju, það er, hvort að sú tilfinning væri heldur neikvæð eða jákvæð.

7.5 Þátttakendur

Aldursbil þeirra 122 þátttakenda sem svöruðu spurningunni um fæðingarár spannaði 47 ár eða frá 20 ára til 67 ára og var meðalaldurinn um 40 ár með staðalfrávik upp á 13,87 ár sem sýnir að aldursdreifing var þó nokkur.

Tafla 4. Aldur og starfsaldur þátttakenda.

	Gild svör	Meðaltal	Staðalfrávik	Lægsta gildi	Hæsta gildi
Aldur					
Austfirðir	67	37,50 ár	12,10 ár	20 ára	64 ára
Hafnarfjörður	55	43 ár	15,33 ár	20 ára	67 ára
Alls	122	40 ár	13,87 ár	20 ára	67 ára
Starfsaldur					
Austfirðir	69	10,35 ár	10,63 ár	1 mánuður	40 ár
Hafnarfjörður	54	13,91 ár	11,42 ár	2 mánuðir	48 ár
Alls	123	11,80 ár	11,08 ár	1 mánuður	48 ár
Starfað á núverandi vinnustað					
Austfirðir	68	5,25 ár	7,18 ár	1 mánuður	37 ár
Hafnarfjörður	54	7,82 ár	7,70 ár	2 mánuðir	34 ár
Alls	122	6,39 ár	7,49 ár	1 mánuður	37 ár

Líkt og sjá má á töflu 4 var meðalaldur starfsmanna í Hafnarfirði heldur hærri en á Austfjörðum og munaði fimm og hálfu ári.

Þátttakendur voru spurðir hve lengi þeir hefðu unnið með börnum og var meðalstarfsaldur 11 ár og tæplega 10 mánuðir. Sá þátttakandi sem hafði stystan starfsaldur hafði starfað með börnum í einn mánuð en sá sem hafði lengstan starfsaldur með börnum hafði starfað í 48 ár. Meðalstarfsaldur í Hafnarfirði var heldur meiri heldur en fyrir austan og munaði um þremur árum þar á milli.

Meðalstarfsaldur allra þátttakenda á núverandi vinnustað sem svöruðu spurningunni var 6 ár og tæplega 4 mánuðir. Staðalfráviknið var sjö og hálf ár og því ljóst að breytileikinn var mikill. Meðalstarfsaldur á núverandi vinnustað var lengri í Hafnarfirði en á Austfjörðum og munaði um tveimur árum og sjö mánuðum.

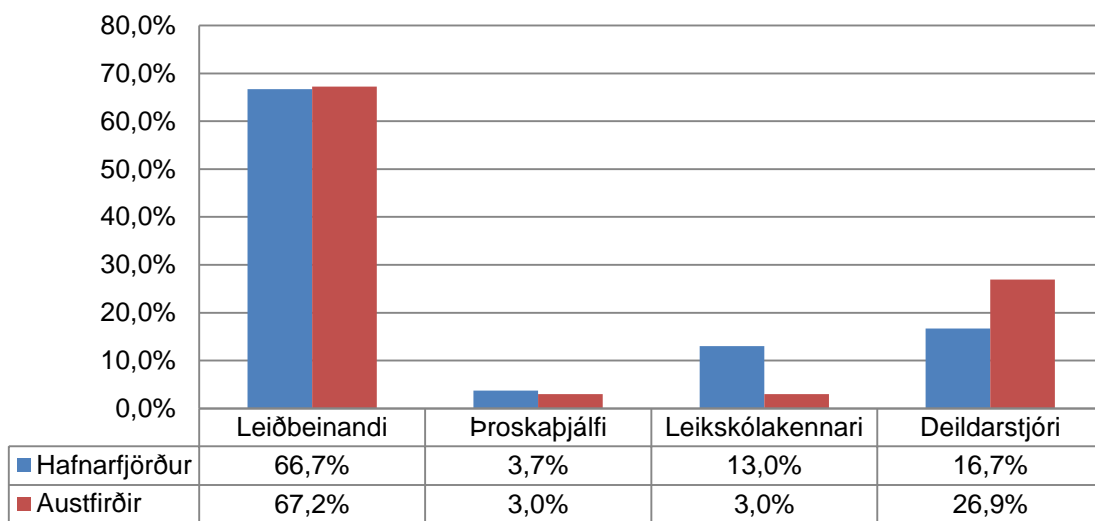
Af þeim 123 þátttakendum sem svöruðu spurningunni um hæstu prófgráðu sem viðkomandi hafði lokið voru 25,2% með grunnskólapróf eða minna, 37,4% voru með starfsmenntun, iðnmenntun, stúdentspróf eða höfðu lokið háskólabrú og sama hlutfall eða 37,4% voru með háskólapróf.

Á Austfjörðum voru 31,9% með grunnskólapróf, 31,9% höfðu lokið starfsmenntun, iðnmenntun, stúdentsprófi eða háskólabrú og 36,2% með háskólapróf. Í Hafnarfirði höfðu aftur á móti 16,7% þeirra sem svöruðu spurningunni um hæstu prófgráðu lokið grunnskólaprófi eða minna, 44,5% höfðu lokið starfsmenntun, iðnmenntun, stúdentsprófi eða háskólabrú og 38,9% voru með háskólapróf.

Í heildina höfðu 33 einstaklingar lokið leikskólakennaranámi eða sambærilegu námi, 16 þeirra störfuðu á Austfjörðum en 17 í Hafnarfirði. Níu þátttakenda höfðu lokið grunnskólakennaranámi þar sem tveir voru á Austfjörðum en sjö í Hafnarfirði. Tveir þeirra sem svöruðu höfðu lokið framhaldsskólakennaranámi og störfuðu þeir báðir í Hafnarfirði. Gild svör voru 119.

Meðalfjöldi barna á deildum allra sem svöruðu var 19,72 þar sem að fámennasta deildin var með níu börn og fjölmennasta 26 börn. Meðalfjöldi starfsmanna inni á deild var 4,4 en algengast var að þátttakendur svöruðu sem svo að fjórir starfsmenn störfuðu á deild viðkomandi eða 42%.

Á Austfjörðum var meðalfjöldi barna á deildum þeirra sem svöruðu 18,67 börn með staðalfráviknið 3,9 en meðalfjöldi starfsmanna á deildum svarenda voru 4 einstaklingar með staðalfráviknið 0,82. Fjölmennasta deildin var með 26 börn en á fámennustu deildinni voru níu börn. Meðalfjöldi barna á deildum þeirra sem svöruðu spurningunni í Hafnarfirði var 21, með staðalfráviknið 3,3. Mesti fjöldi barna á deild var 25 börn en færst voru þau 14. Að meðaltali voru starfsmenn á deildum svarenda 4,8 með staðalfrávik upp á 0,89. Fjöldi starfsmanna á deild spannaði frá þremur til sex.



Mynd 3. Starfsheiti þátttakenda á leikskólunum eftir stöðu.

Langflestir þátttakenda voru leiðbeinendur eða 65,9% þeirra sem svöruðu spurningunni um stöðu á leikskólanum. Svipað hlutfall leiðbeinanda tók þátt úr hvorum klasa fyrir sig. Hærra hlutfall þátttakenda í Hafnarfirði voru leikskólakennarar eða 13% svarenda á móti 3% þeirra sem svöruðu á Austfjörðum. Fyrir austan var þó hærra hlutfall svarenda deildarstjórar eða 26,9% gegnt 16,7% í Hafnarfirði. Alls svöruðu 121 spurningunni, 54 í Hafnarfirði og 67 á Austfjörðum.

7.6 Fræðsla um ofbeldi og vanrækslu gagnvart börnum

Þátttakendur voru spurðir nokkurra spurninga sem viðkomu þekkingu á birtingarmyndum ofbeldis og vanrækslu gagnvart börnum. Að auki voru þeir beðnir um að svara hvort þeir höfðu fengið slíka fræðslu, hvar og í hvaða formi hún var.

Langflestir þátttakenda töldu sig þekkja muninn á ofbeldi og vanrækslu gagnvart börnum eða 90,2%. Lítil munur var á svörum á Austfjörðum og Hafnarfirði. 88,4% starfsmanna leikskólanna fyrir austan töldu sig þekkja muninn á ofbeldi og vanrækslu en 92,6% þeirra sem svöruðu og störfuðu syðra.

Tafla 5. Spurt var hvort að viðkomandi hefði fengið fræðslu um einkenni vanrækslu eða ofbeldis á eftirtöldum stöðum.

	Hafnarfjörður		Austfirðir		Alls	
	Fjöldi	Hlutfall	Fjöldi	Hlutfall	Fjöldi	Hlutfall
Núverandi vinnustað						
Já	30	54,5%	36	52,9%	66	53,7%
Nei	25	45,5%	32	47,1%	57	46,3%
Fyrrum vinnustað						
Já	17	31,5%	17	26,6%	34	28,8%
Nei	37	68,5%	47	73,4%	84	71,2%
Í námi						
Já	24	43,6%	27	41,5%	51	42,5%
Nei	31	56,4%	38	58,5%	69	57,5%
Annarsstaðar						
Já	28	50,9%	26	39,4%	54	44,6%
Nei	27	49,1%	40	60,6%	67	55,4%

Þátttakendur höfðu helst fengið fræðslu á núverandi vinnustað. Líkt og sjá má á töflu 5 hafði stærra hlutfall þátttakenda í Hafnarfirði fengið fræðslu í öllum tilvikum. Mestur var munurinn þegar spurt var um hvort viðkomandi hefði fengið fræðslu annarsstaðar en á vinnustað eða í námi þar sem munaði 11,5 prósentustigum.

Tafla 6. Spurt var í hvaða formi fræðslan hafi verið um einkenni vanrækslu og/eða ofbeldis gagnvart börnum. Fjöldi einstaklinga sem svöruðu játandi við eftirtöldum atriðum.

	Hafnarfjörður	Austfirðir	Alls	Gild svör
Bæklingur	20	29	49	105
Frá fagaðila	34	31	65	111
Munnlegar leiðbeiningar	17	22	39	98

Flestir höfðu hlotið fræðslu frá fagaðila og var þar átt við til dæmis námskeið eða fyrirlestur. Næstflestir höfðu fengið fræðslu í formi bæklings en fæstir höfðu fengið munnlegar leiðbeiningar frá samstarfsaðila eða yfirmanni. Þó nokkuð var um brottfallsgildi á þessum spurningum en gild svör voru frá 98 til 111 af 124 þátttakendum. Ekki er ljóst hvers vegna fékkst svo léleg svörun við spurningunum þar sem allar buðu upp svarmöguleika fyrir þá sem ekki höfðu fengið fyrrnefnda fræðslu.

Tafla 7. Spurt var hvort að fræðsluefni um vanrækslu og/eða ofbeldi gagnvart börnum væri aðgengilegt á vinnustað þátttakenda.

	Hafnarfjörður	Austfirðir	Alls
Já	45,45%	23,20%	33,30%
Nei	9,10%	27,50%	19,50%
Veit það ekki	45,45%	47,80%	47,20%

Tæpur helmingur allra þeirra sem svöruðu vissu ekki hvort að fræðsluefni um vanrækslu og/eða ofbeldi væri aðgengilegt á vinnustað. Mikill munur var á svörum milli starfsmanna leikskólanna fyrir austan og í Hafnarfirði. Samkvæmt kí-kvaðrat prófi var marktækt samband á milli þess á hvorum landshluta þátttakandi starfaði og hvort hann hefði vitneskju um að slíkt fræðsluefni væri aðgengilegt.

Til að átta sig á upplifun starfsmanna á eigin þekkingu á ofbeldi og vanrækslu gagnvart börnum voru spurðar fjórar spurningar þar sem þátttakendur voru beðnir um að staðsetja sig á fjögurra punkta Likert skala. Spurt var hvort að þeir töldu sig þekkja ólíkar birtingarmyndir annars vegar ofbeldis og hins vegar vanrækslu gagnvart börnum og hvort að þeir töldu sig hafa fengið

fullnægjandi fræðslu um hvort tveggja. Svarmöguleikarnir voru á skalanum, einn til fjórir, þar sem að 1 var á mjög vel við, 2 á frekar vel við, 3 á frekar illa við og 4 á mjög illa við.

Tafla 8. Þekking og fræðsla um ofbeldi gagnvart börnum.

Ég tel mig þekkja ólíkar birtingarmyndir ofbeldis gagnvart börnum

	Hafnarfjörður (N=54)		Austfirðir (N=67)		Alls (N=121)	
	Fjöldi	Hlutfall	Fjöldi	Hlutfall	Fjöldi	Hlutfall
Á mjög vel við	6	11,1%	6	9,0%	12	9,9%
Á frekar vel við	37	68,5%	41	61,2%	78	64,5%
Á frekar illa við	11	20,4%	18	26,9%	29	24,0%
Á mjög illa við	0	0,0%	2	3,0%	2	1,7%
	Meðaltal = 2,09 Staðalfrávik = 0,56		Meðaltal = 2,24 Staðalfrávik = 0,65		Meðaltal = 2,17 Staðalfrávik = 0,61	

Ég tel mig hafa fengið fullnægjandi fræðslu um ofbeldi gagnvart börnum

	Hafnarfjörður (N=54)		Austfirðir (N=68)		Alls (N=122)	
	Fjöldi	Hlutfall	Fjöldi	Hlutfall	Fjöldi	Hlutfall
Á mjög vel við	3	5,6%	7	10,3%	10	8,2%
Á frekar vel við	25	46,3%	23	33,8%	48	39,3%
Á frekar illa við	22	40,7%	30	44,1%	52	42,6%
Á mjög illa við	4	7,4%	8	11,8%	12	9,8%
	Meðaltal = 2,50 Staðalfrávik = 0,72		Meðaltal = 2,57 Staðalfrávik = 0,83		Meðaltal = 2,54 Staðalfrávik = 0,78	

Líkt og tafla 8 sýnir töldu þátttakendur sig þekkja ólíkar birtingarmyndir ofbeldis gagnvart börnum að meðaltali frekar vel en voru síður sammála þeirri fullyrðingu að fræðsla um ofbeldi hafi verið fullnægjandi. Lítil munur var á milli þátttakenda eftir því hvort þeir störfuðu í Hafnarfirði eða á Austfjörðum og var sá munur ekki marktækur samkvæmt kí-kvaðrat prófi.

Tafla 9. Þekking og fræðsla á vanrækslu gagnvart börnum.

Ég tel mig þekkja ólíkar birtingarmyndir vanrækslu gagnvart börnum

	Hafnarfjörður (N=54)		Austfirðir (N=68)		Alls (N=122)	
	Fjöldi	Hlutfall	Fjöldi	Hlutfall	Fjöldi	Hlutfall
Á mjög vel við	6	11,1%	9	13,2%	15	12,3%
Á frekar vel við	34	63,0%	37	54,4%	71	58,2%
Á frekar illa við	14	25,9%	20	29,4%	34	27,9%
Á mjög illa við	0	0,0%	2	2,9%	2	1,6%
	Meðaltal = 2,15 Staðalfrávik = 0,60		Meðaltal = 2,22 Staðalfrávik = 0,71		Meðaltal = 2,19 Staðalfrávik = 0,66	

Ég tel mig hafa fengið fullnægjandi fræðslu um vanrækslu gagnvart börnum

	Hafnarfjörður (N=53)		Austfirðir (N=67)		Alls (N=120)	
	Fjöldi	Hlutfall	Fjöldi	Hlutfall	Fjöldi	Hlutfall
Á mjög vel við	5	9,4%	6	9,0%	11	9,2%
Á frekar vel við	23	43,4%	18	26,9%	41	34,2%
Á frekar illa við	22	41,5%	32	47,8%	54	45,0%
Á mjög illa við	3	5,7%	11	16,4%	14	11,7%
	Meðaltal = 2,43 Staðalfrávik = 0,75		Meðaltal = 2,72 Staðalfrávik 0,85		Meðaltal = 2,59 Staðalfrávik = 0,81	

Líkt og við spurningunum um birtingarmyndir ofbeldis töldu þátttakendur sig þekkja birtingarmyndir vanrækslu frekar vel að meðaltali en töldu fræðslu um vanrækslu gagnvart börnum hafa verið síður fullnægjandi. Lítil munur var á milli starfsmanna í Hafnarfirði og á Austfjörðum og var hann ekki marktækur samkvæmt kí-kvaðrat prófi.

7.6.1 Upplifun þátttakenda á fræðslu og eigin þekkingu

Spurningarnar fjórar voru þáttgreindar til að vita hvort að hægt væri að leggja þær saman til mælingar á upplifun þeirra til eigin þekkingar og fræðslu á ofbeldi og vanrækslu gagnvart börnum. Kom þá í ljós einn þáttur með eigið gildi upp á 3,048 og skýrði þátturinn 61,5% til 83,5% af dreifingu spurninganna.

Tafla 10. Þáttahleðsla og þáttaskýring þáttarins á upplifun á fræðslu og eigin þekkingu.

	Þáttahleðsla	Þáttaskýring í %
Ég tel mig þekkja ólíkar birtingarmyndir ofbeldis gagnvart börnum	0,784	61,5%
Ég tel mig hafa fengið fullnægjandi fræðslu um ofbeldi gagnvart börnum	0,914	83,5%
Ég tel mig þekkja ólíkar birtingarmyndir vanrækslu gagnvart börnum	0,899	80,8%
Ég tel mig hafa fengið fullnægjandi fræðslu um vanrækslu gagnvart börnum	0,889	79,1%

Eigið gildi = 3,048

Samkvæmt Kaiser-Meyer-Olkin var úrtaksstærðin góð eða upp á 0,786 og marktæk samkvæmt Bartlett's prófi með $p < 0,000$. Þá var gerð atriðagreining og var Cronbach's Alpha 0,893 og því ásættanlegt að leggja saman spurningarnar. Áður en það var gert var athugað hvort alpha gildi myndi hækka við það að sleppa einhverju atriði. Reyndist svo vera ef spurningin sem viðkom þekkingu á ólíkum birtingarmyndum ofbeldis gagnvart börnum, yrði tekin út. Aftur á móti hækkaði Cronbach's Alpha aðeins um 0,012 og því þótti ásættanlegt að halda spurningunni inni. Spurningarnar fjórar voru lagðar saman og voru gildi þeirra áfram á skalanum einn til fjórir, meðaltalið var 2,37 sem er á milli valmöguleikanna *á frekar vel við* og *á frekar illa við* með staðalfrávik 0,63. Fékk hin nýja breyta heitið *upplifun á eigin þekkingu og fræðslu á ofbeldi og vanrækslu gagnvart börnum*.

7.6.2 Áhrifavaldar á upplifun á eigin þekkingu og fræðslu

Eftir að hafa farið yfir upplifun á eigin þekkingu og fræðslu um ofbeldi og vanrækslu gagnvart börnum liggur beinast við að vita hvort megi finna marktækt samband á milli fræðslu og ýmissa annarra þátta. Til þess var fyrst keyrð einföld aðhvarfsgreining til að vita hvort mætti finna línulegt samband á milli starfsaldurs með börnum og upplifunar á eigin þekkingu og fræðslu. Fasti

í jöfnu var 2,494 og hallatalan -0,001 þar sem starfsaldur var metinn í mánuðum. Óstaðlaða hallatalan var aftur á móti ekki tölfræðilega marktæk miðað við 95% öryggismörk þar sem p (sig) var 0,055.

Notast var við t-próf til að vita hvort að munur væri á upplifun þátttakenda á eigin þekkingu og fræðslu á ofbeldi og vanrækslu eftir menntun, hvar viðkomandi hafði fengið fræðslu og í hvaða formi. Spurningar um hvort viðkomandi hafi fengið fræðslu á núverandi vinnustað, fyrrum vinnustað, námi eða annarsstaðar voru staðgengilskóðaðar þar sem samanburðarhóparnir voru þeir sem ekki hefðu fengið slíka fræðslu. Einnig fengu spurningar þar sem spurt var í hvers konar formi sú fræðsla hefði verið staðgengilsbreytu og var samanburðarhópurinn í öllum tilfellum þeir sem svöruðu neitandi.

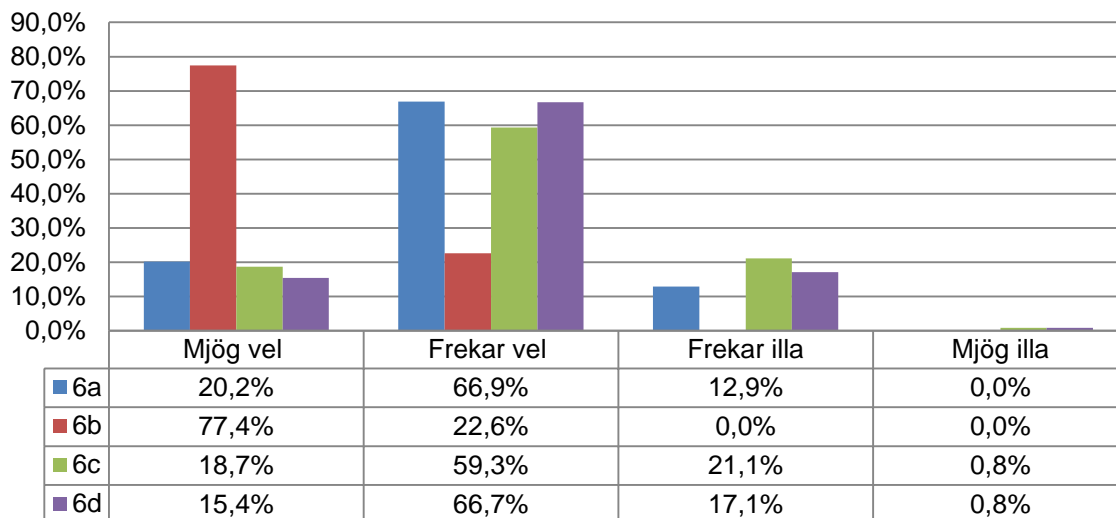
Tafla 11. Marktektarpróf á milli meðaltala nokkurra breyta þar sem upplifun á eigin þekkingu og fræðslu er háða breytan.

	Fjöldi	Meðaltal	Staðalfrávik	p < 0,05 (tvíhliðapróf)
Fræðsla á núverandi vinnustað	62	2,23	0,63	Já
Ekki fræðsla á núverandi vinnustað	56	2,52	0,59	
Fræðsla á fyrrverandi vinnustað	32	2,10	0,57	Já
Ekki fræðsla á fyrrverandi vinnustað	82	2,50	0,62	
Fræðsla í námi	50	2,12	0,66	Já
Ekki fræðsla í námi	67	2,58	0,52	
Fræðsla annarsstaðar	53	2,13	0,59	Já
Ekki fræðsla annarsstaðar	65	2,58	0,58	
Fræðsla í formi bæklinga	47	2,20	0,70	Já
Ekki fengið fræðslu í formi bæklinga	55	2,48	0,59	
Fræðsla frá fagaðila	62	2,15	0,56	Já
Ekki fengið fræðslu frá fagaðila	46	2,58	0,63	
Munnleg fræðsla	38	2,35	0,68	Nei
Ekki fengið munnlega fræðslu	59	2,41	0,65	
Háskólapróf	44	2,19	0,66	Já
Minna en háskólagráðu	74	2,49	0,59	

Tölfræðilega marktækur munur var á upplifun á þekkingu og fræðslu á ofbeldi og vanrækslu á milli þeirra sem hefðu fengið fræðslu á núverandi vinnustað, fyrrverandi vinnustað, námi eða annarsstaðar og þeirra sem ekki höfðu fengið slíka fræðslu miðað við 95% öryggisbil. Í öllum tilfellum fengu þeir einstaklingar sem hlotið höfðu fræðslu á ofantöldum stöðum lægra meðaltal sem þýðir að þeir telja sig þekkja betur ólíkar birtingarmyndir ofbeldis og vanrækslu og hlotið fullnægjandi fræðslu. Þá var bæði tölfræðilega marktækur munur á milli þeirra sem hefðu fengið fræðslu í formi bæklings og fagaðila og þeirra sem höfðu ekki hlotið slíka fræðslu. Ekki var tölfræðilega marktækur munur á meðaltölum á upplifun á þekkingu og fræðslu á ofbeldi og vanrækslu á milli þeirra sem höfðu fengið munnlega fræðslu og þeirra sem ekki hefðu fengið hana. Menntun skipti einnig máli en tölfræðilega marktækur munur var á milli þeirra sem höfðu lokið háskólaprófi og þeirra sem ekki höfðu slíkt próf.

7.7 Verndandi þættir í barnavernd

Til að kanna þekkingu leikskólustarfsmanna á verndandi þáttum í barnaverndarstarfi voru þeir spurðir fjögurra spurninga. Þeir voru beðnir um að staðsetja sig á kvarða eftir því hve vel eða illa þeir þekktu tilkynningarskyldu þeirra sem starfa með börnum samkvæmt barnaverndarlögum (spurning 6a), þagnarskyldu í starfi (spurning 6b), tilkynningarskyldu almennings samkvæmt barnaverndarlögum (spurning 6c) og þekkingu á hlutverki og starfsemi barnaverndar (spurning 6d). Svarmöguleikarnir tóku gildi frá einum upp í fjóra, þar sem að 1 er *mjög vel*, 2 *frekar vel*, 3 *frekar illa* og 4 *mjög illa*.



Mynd 4. Verndandi þættir í barnavernd.

Allir 124 þátttakendur rannsóknarinnar svöruðu fyrstu tveimur spurningunum er vörðuðu tilkynningarskyldu þeirra sem starfa með börnum og þagnarskyldu. Að meðaltali töldu starfsmenn sig þekkja tilkynningarskyldu þeirra sem störfuðu með börnum frekar vel eða með stig upp á 1,93 á skalanum frá einum upp í fjóra.

Þátttakendur voru mun öruggari með sig þegar kom að þagnarskyldu í starfi en allir svöruðu annað hvort mjög vel eða frekar vel. Meðaltalið var 1,23 á skalanum einum til fjórir, en 77,4% töldu sig þekkja þagnarskylduna mjög vel.

Meðaltal þeirra 123 þátttakenda sem svöruðu spurningunni hversu vel/illa þeir þekktu tilkynningarskyldu almennings samkvæmt barnaverndarlögum var 2,04 og því nálægt svarmöguleikanum að þeir þekktu hana frekar vel. Meðaltalið þegar spurt var um hversu vel/illa viðkomandi þekkir hlutverk og starfsemi barnaverndar var mjög svipað eða 2,03. Ekki var marktækur munur á þekkingu þátttakenda á Austfjörðum og í Hafnarfirði á neinni ofangreindra spurninga samkvæmt kí-kvaðrat prófi.

Af þeim 123 þátttakendum sem svöruðu fullyrðingunni *ég tel mig þurfa á frekari fræðslu um hlutverk og starfsemi barnaverndarnefndar* voru 87% mjög sammála eða frekar sammála. Almennt töldu starfsmenn að samstarf á milli barnaverndarnefndar og leikskóla vera mjög gott eða frekar

gott eða 82,4% af þeim sem svöruðu. Þá bar yfirgnæfandi meirihluti traust til barnaverndarnefndar í sínu sveitarfélagi eða 86,7% af þeim sem tóku afstöðu. Aftur á móti var marktækur munur samkvæmt t-prófi á milli þátttakenda í Hafnarfirði og á Austfjörðum. Leikskólastarfsmenn fyrir sunnan fengu meðaltalið 1,69 sem er á milli svarmöguleikanna *mjög sammála* og *frekar sammála* en starfsmenn fyrir austan voru með meðaltalið 2,11 sem er nálægt valmöguleikanum *frekar sammála*.

7.7.1 Þekking á verndandi þáttum í barnavernd

Til verndar börnum og ungmennum, ekki síst þeim sem eru ómálga, ríkir sú skylda á almenningi að láta vita ef barn býr við ofbeldi, vanvirðandi háttsemi eða uppeldisskilyrði að einhverju tagi sem ekki hæfir börnum. Sérstök krafa er á starfsmönnum sem koma beint að starfi með börnum líkt og tilgreint er í barnaverndarlögum nr. 80/2002. Eigi slík vernd að vera virk þurfa starfsmenn að þekka til tilkynningarskyldunnar.

Til að mæla þá þekkingu var sett saman breyta þar sem þátttakendur voru spurðir hversu vel eða illa þeir teldu sig þekka til tilkynningarskyldu þeirra sem starfa með börnum, tilkynningarskyldu almennings og hlutverk og starfsemi barnaverndarnefndar.

Tafla 12. Þáttahleðsla og þáttaskýring þriggja spurninga sem tóku til þekkingar á verndandi þáttum í barnaverndarstarfi.

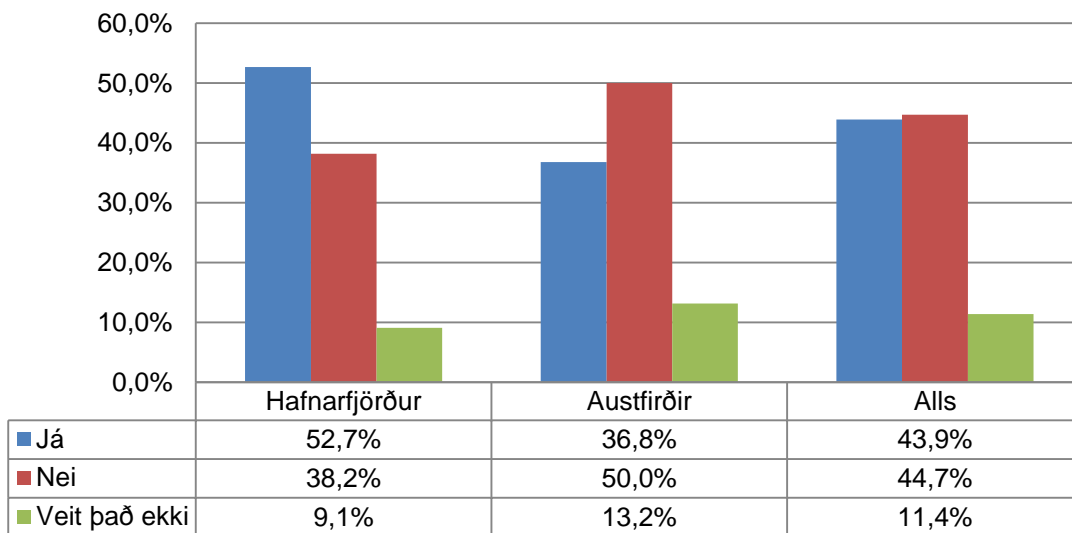
	Þáttahleðsla	Þáttaskýring í %
Hversu vel/illa þekkir þú tilkynningarskyldu þeirra sem starfa með börnum samkvæmt barnaverndarlögum?	0,840	70,1%
Hversu vel/illa þekkir þú tilkynningarskyldu almennings samkvæmt barnaverndarlögum?	0,893	79,7%
Hversu vel/illa þekkir þú hlutverk og starfsemi barnaverndar?	0,795	63,2%

Eigið gildi = 2,134

Samkvæmt Kaiser-Meyer-Olkin var úrtaksstærð viðunandi með gildið 0,671 og var marktæk samkvæmt Bartlett's prófi. Kom í ljós einn þáttur með þáttahleðslu frá 0,795 til 0,840. Þáttaskýringin sýnir að þátturinn skýrir 63,2% til 79,7% af dreifingu breytanna þriggja. Eigið gildi þáttarins var 2,134. Til mælingar á innra réttmæti var notast við atriðagreiningu og var Cronbach's Alpha 0,796. Á þeim forsendum voru spurningarnar þrjár lagðar saman í eina samsetta mælingu. Voru svarmöguleikarnir eftir sem áður á kvarðanum einn til fjórir eða *mjög vel, frekar vel, frekar illa og mjög illa* með meðaltalið 2,00 sem samsvarar valmöguleikanum *frekar vel* og staðalfrávik 0,51. Þessi nýja breyta fékk heitið *verndandi þættir í barnaverndarstarfi*.

7.7.2 Kynning á tilkynningarskyldu á núverandi vinnustað

Í heildina litið var afar lítil munur á því hvort að leikskólastarfsmenn hefðu verið upplýstir um tilkynningarskyldu þeirra sem starfa með börnum samkvæmt barnaverndarlögum þegar þeir hófu störf á núverandi vinnustað eða ekki. 43,9% allra þeirra sem svöruðu sögðust hafa verið upplýstir um tilkynningarskylduna en 44,7% svöruðu neitandi og 11,4% voru ekki vissir.



Mynd 5. Kynning á tilkynningarskyldu á núverandi vinnustað.

Ekki var marktækur munur á milli Hafnarfjarðar og Austfjarða þegar starfsmenn voru spurðir hvort þeir hefðu verið upplýstir um tilkynningarskyldu á núverandi vinnustað samkvæmt kí-kvaðrat prófi.

7.7.3 Þagnarskylda eða tilkynningarskylda

Þátttakendur voru spurðir hvort þeir teldu vega þyngra, þagnarskyldu í starfi eða tilkynningarskyldu þeirra sem starfa með börnum.

Tafla 13. Hvort vegur þyngra þagnarskylda í starfi eða tilkynningarskylda þeirra sem starfa með börnum?

	Alls	
	Fjöldi	Hlutfall
Þagnarskylda	9	7,3%
Tilkynningarskylda	97	78,9%
Veit það ekki	17	13,8%
N = 123		

Flestir þátttakenda töldu að tilkynningarskyldan vægi þyngra en þagnarskyldan eða 78,9% þeirra sem svöruðu á móti 7,3% en 13,8% voru ekki vissir. Ekki var marktækur munur á milli þátttakenda í Hafnarfirði og á Austfjörðum hvort þeir teldu þagnarskyldu eða tilkynningarskyldu vega þyngra samkvæmt kí-kvaðrat prófi.

7.7.4 Tilkynningar til barnaverndar

Alls voru 49 einstaklingar eða 39,5% allra þátttakenda sem höfðu verið í vafa um hvort að þeir ættu að tilkynna um barn til barnaverndarnefndar í núverandi starfi.

Þátttakendur voru spurðir af hverju þeir höfðu verið í vafa og voru beðnir um að staðsetja hversu vel níu fullyrðingar ættu við á kvarðanum einn til fjórir þar sem að einn *á mjög vel við* og fjórir *á mjög illa við*.

Tafla 14. Ástæður vafa: Taldi mig ekki hafa nægar sannanir, skorti þekkingu.

Taldi mig ekki hafa nægar sannanir (N = 55)

	Gild svör	Hlutfall
Á mjög vel við	14	25,5%
Á frekar vel við	35	63,6%
Á frekar illa við	5	3,9%
Á mjög illa við	1	1,8%

Meðaltal = 1,87
Staðalfrávik = 0,64

Skortir þekkingu á einkennum ofbeldis og vanrækslu (N = 50)

	Gild svör	Hlutfall
Á mjög vel við	0	0,0%
Á frekar vel við	18	36,0%
Á frekar illa við	30	60,0%
Á mjög illa við	2	4,0%

Meðaltal = 2,68
Staðalfrávik = 0,55

Þegar spurt var af hverju starfsmenn höfðu verið í vafa um hvort að ætti að tilkynna grun um ofbeldi og/eða vanrækslu til barnaverndarnefndar vóg þyngst að þeir töldu sig ekki hafa nægilegar sannanir. Af þeim 55 sem svöruðu spurningunni sögðu 89,1% fullyrðinguna eiga mjög vel eða frekar vel við. 36% þeirra sem svöruðu spurningunni á þá leið að þeir hefðu ekki nægilega þekkingu á einkennum ofbeldis og vanrækslu sögðu hana eiga frekar vel við sig.

Tafla 15. Ástæður vafa: Var of tengd/ur, treysti ekki barnavernd á svæðinu.

Var of tengd/ur viðkomandi (N = 22)

	Gild svör	Hlutfall
Á mjög vel við	0	0,0%
Á frekar vel við	4	18,2%
Á frekar illa við	5	22,7%
Á mjög illa við	13	59,1%

Meðaltal = 3,41
Staðalfrávik = 0,80

Treysti ekki barnavernd á svæðinu (N = 26)

	Gild svör	Hlutfall
Á mjög vel við	0	0,0%
Á frekar vel við	3	11,5%
Á frekar illa við	5	19,2%
Á mjög illa við	18	69,2%

Meðaltal = 3,58
Staðalfrávik = 0,70

Aðeins fjórir sögðu þá fullyrðingu að vera of tengd viðkomandi eiga frekar vel við og þrír sögðust ekki treysta barnaverndarnefnd á svæðinu. Annars töldu þátttakendur fullyrðingarnar eiga frekar illa eða mjög illa við sig.

Tafla 16. Ástæður vafa: Vissi ekki hvert ætti að tilkynna, ekki í mínum verkahring, gat ekki tilkynnt til yfirmanns.

Vissi ekki hvar ég ætti að tilkynna (N = 32)

	Gild svör	Hlutfall
Á mjög vel við	0	0,0%
Á frekar vel við	6	18,8%
Á frekar illa við	10	31,3%
Á mjög illa við	16	50,0%

Meðaltal = 3,31
Staðalfrávik = 0,78

Ekki í mínum verkahring að tilkynna (N = 35)

	Gild svör	Hlutfall
Á mjög vel við	3	8,6%
Á frekar vel við	6	17,1%
Á frekar illa við	11	31,4%
Á mjög illa við	15	42,9%

Meðaltal = 3,09
Staðalfrávik = 0,98

Taldi mig ekki geta tilkynnt til yfirmanns (N = 29)

	Gild svör	Hlutfall
Á mjög vel við	2	6,9%
Á frekar vel við	0	0,0%
Á frekar illa við	9	31,0%
Á mjög illa við	18	62,1%

Meðaltal = 3,48
Staðalfrávik = 0,83

Af þeim sem tóku afstöðu sögðust 18,8% ekki vita hvert þeir ættu að snúa sér til að tilkynna og 25,7% töldu slíkt ekki vera í sínum verkahring. Tveir þátttakenda sögðu þá fullyrðingu að telja sig ekki geta tilkynnt til yfirmanna eða yfirmanns eiga mjög vel við sig en aðrir sem tóku afstöðu sögðu hana eiga frekar illa eða mjög illa við.

Tafla 17. Ástæður vafa: Óttaðist viðbrögð foreldra, álag á foreldra og barn.

Óttaðist viðbrögð foreldra (N = 35)

	Gild svör	Hlutfall
Á mjög vel við	1	2,9%
Á frekar vel við	10	28,6%
Á frekar illa við	7	20,0%
Á mjög illa við	17	48,6%

Meðaltal = 3,14
Staðalfrávik = 0,94

Vafinn of mikill til að leggja á foreldra og barn það álag sem því fylgir að tilkynna (N = 41)

	Gild svör	Hlutfall
Á mjög vel við	3	7,3%
Á frekar vel við	12	29,3%
Á frekar illa við	12	29,3%
Á mjög illa við	14	34,1%

Meðaltal = 2,90
Staðalfrávik = 0,97

15 þátttakendur sögðu vafann of mikinn til að leggja á foreldra og barn það álag sem fylgir tilkynningu eða 36,6% þeirra sem svöruðu og voru 31,4% sem höfðu óttast viðbrögð foreldris eða foreldra.

Til að kanna hvort tölfræðilega marktækur munur væri á milli þeirra sem höfðu tilkynnt til barnaverndarnefndar í starfi og þeirra sem ekki höfðu tilkynnt eftir ástæðum vafa var aðeins ein fullyrðing sem var tölfræðilega marktæk miðað við 95% öryggismörk. Þeir sem ekki höfðu tilkynnt til barnaverndarnefndar vegna atviks í starfi voru með meðaltalið 2,79 við þeirri fullyrðingunni að vafinn væri of mikill í þeirra huga. Aftur á móti töldu þeir sem höfðu tilkynnt að fullyrðingin ætti síður við þá með meðaltalið 3,38 sem staðsetja má á milli valmöguleikanna *á frekar illa við og á mjög illa við*.

Tafla 18. Gruni um ofbeldi eða vanrækslu gagnvart barni komið á framfæri.

Til samstarfsaðila (N = 49)			Til deildarstjóra (N = 42)		
	Gild svör	Hlutfall		Gild svör	Hlutfall
Á mjög vel við	25	51,0%	Á mjög vel við	25	59,5%
Á frekar vel við	20	40,8%	Á frekar vel við	14	33,3%
Á frekar illa við	3	6,1%	Á frekar illa við	2	4,8%
Á mjög illa við	1	2,0%	Á mjög illa við	1	2,4%
Meðaltal = 1,59 Staðalfrávik = 0,70			Meðaltal = 1,5 Staðalfrávik = 0,71		

Til leikskólastjóra (N = 43)		
	Gild svör	Hlutfall
Á mjög vel við	26	60,5%
Á frekar vel við	11	25,6%
Á frekar illa við	5	11,6%
Á mjög illa við	1	2,3%
Meðaltal = 1,56 Staðalfrávik = 0,80		

Langflestir þeirra sem höfðu verið í vafa komu gruni sínum á framfæri við samstarfsaðila eða 91,8%. Svipað hlutfall eða 92,9% komu gruni sínum á framfæri til deildarstjóra og 86% sögðust hafa komið gruni sínum á framfæri til leikskólastjóra.

Allir þeir sem höfðu tilkynnt til barnaverndarnefndar vegna atviks í starfi höfðu komið gruni sínum á framfæri til leikskólastjóra. Var marktækur munur á milli þeirra sem höfðu tilkynnt og þeirra sem ekki höfðu gert slíkt miðað við 95% öryggismörk. Þeir sem ekki höfðu tilkynnt voru með meðaltalið 1,75 og voru því nálægt valmöguleikanum *á frekar vel við*. 17 starfsmenn höfðu tilkynnt um ofbeldi og/eða vanrækslu gagnvart barni til barnaverndarnefndar í starfi sínu en 16 höfðu tilkynnt slíkt utan vinnu af öllum þátttakendum.

7.7.5 Áhrifaþættir þekkingar á verndandi þáttum í barnavernd

Ljóst er að löggjafinn hefur tekið skýra afstöðu gegn illri meðferð á börnum líkt og kveðið er á um í barnaverndarlögum (nr. 80/2002) og í lögum um samning Sameinuðu þjóðanna um réttindi barnsins (nr. 19/2013). Hefur hann falið almenningi og þeim sem starfa með börnum skyldur til að gæta að vernd barna og tilkynna til viðeigandi yfirvalda vakni grunur um að barn sæti illri meðferð eða búi við óviðunandi aðbúnað. Með það í huga var athugað hvort línulegt samband væri að finna á milli menntunar, upplifunar á eigin þekkingu og fræðslu á ofbeldi og vanrækslu gagnvart börnum, hvort viðkomandi hafi verið upplýstur um tilkynningarskyldu og starfsaldur með börnum annars vegar og þekkingar á verndandi þáttum í barnavernd hins vegar.

Í jöfnu eitt til fjögur í töflu 19 má sjá niðurstöður úr einföldum aðhvarfsgreiningum þar sem þekking á verndandi þáttum í barnaverndarstarfi var háða breytan. Menntun var staðgengilskóðuð þar sem að þeir sem voru með háskólapróf voru samanburðarhópur við annars vegar þá sem höfðu lokið stúdentsprófi, háskólabrú, starfsmenntun og iðnmenntun og hins vegar eingöngu höfðu lokið grunnskóla.

Sú spurning sem tók til þess hvort að starfsmenn hefðu verið upplýstir um tilkynningarskyldu á núverandi vinnustað fékk einnig staðgengilsbreytu þar sem samanburðarhópurinn voru þeir sem ekki höfðu verið upplýstir um slíkt. Starfsaldur var metinn í mánuðum og samsetta breytan um upplifun á eigin þekkingu og fræðslu tók gildi frá einum upp í fjóra, þar sem einn var jákvæð upplifun og fjórir neikvæð.

Tafla 19. Áhrif á þekkingu á verndandi þáttum í barnavernd.

Óháðar breytur	Jafna 1	Jafna 2	Jafna 3	Jafna 4	Fjölbreytu- aðhvarfsgreining
	Óstöðluð hallatala	Óstöðluð hallatala	Óstöðluð hallatala	Óstöðluð hallatala	Óstöðluð hallatala
Grunnskólapróf eða minna	0,402*				0,276*
Starfsmenntun, iðnmenntun, stúdentspróf, háskólabrú	0,336*				0,208*
Upplifun á eigin þekkingu og fræðslu		0,449*			0,405*
Var upplýst/ur um tilkynningarskyldu			-0,202*		-0,065
Hve lengi starfað með börnum				-0,0003	0,0002
Fasti í jöfnu	1,775	0,942	2,085	2,046	0,892
R í öðru	0,118	0,300	0,038	0,007	0,355

* $p < 0,05$ (tvíhliðapróf)

Samkvæmt einfaldri aðhvarfsgreiningu voru hallatölur menntunar, upplifunar á eigin þekkingu og fræðslu á ofbeldi og vanrækslu gagnvart börnum og þeirra sem höfðu verið upplýstir um tilkynningarskyldu þeirra sem starfa með börnum tölfræðilega marktækar miðað við 95% öryggismörk. Starfsaldur með börnum hefur ekki marktæk áhrif á þekkingu á verndandi þáttum í barnavernd.

Síðasti dálkur töflu 19 sýnir fjölbreytuaðhvarfsgreiningu. Samkvæmt f-prófi hafa óháðu breytturnar sameiginlega marktæk áhrif á háðu breytuna. Pearson's r var 0,596 sem samsvarar jákvæðu sambandi með styrk í meðallagi og r^2 var 0,355 og skýra því allar breytturnar 35,5% af breytileika í þekkingu á verndandi þáttum í barnavernd. Aftur á móti voru menntun og upplifun á eigin þekkingu og fræðslu marktækar þegar stjórnað var fyrir með hinum breytunum.

Byggt á þessum niðurstöðum virðist því hærri starfsaldur með börnum ekki skila sér í aukinni þekkingu á verndandi þáttum í barnavernd hvort sem er þegar stjórnað var fyrir með öðrum breytum eða ekki.

Að teknu tilliti til hinna breytanna skilar aukin menntun sér í marktækt betri þekkingu á verndandi þáttum. Að auki er þekkingin marktækt betri eftir því sem starfsmenn upplifðu sig hafa fengið meiri fræðslu á ofbeldi og vanrækslu gagnvart börnum.

7.7.6 Tilkynningar til barnaverndarnefnda

Til að vita hvort að samband væri á milli þess að starfsmaður hafi verið í vafa um hvort ætti að tilkynna til barnaverndarnefnda og að hafa tilkynnt var notast við kí-kvaðrat próf. Samkvæmt því var marktækt samband á milli þessara tveggja spurninga og var fylgnin milli þeirra nokkuð sterk samkvæmt Phi fylgnistuðli með gildið 0,397. Skýrir því vafi 15,8% af breytileika í svörun á hvort viðkomandi hafi tilkynnt í starfi. Þátttakendur voru spurðir hvort upp hefði komið atvik í núverandi starfi þar sem þeir hefðu verið í vafa um hvort þeir ættu að tilkynna til barnaverndar eða ekki. Til að vita hvort jákvæð upplifun á þekkingu og fræðslu og aukinnar þekkingar á verndandi þáttum í barnavernd hefðu áhrif voru gerð t-próf.

Tafla 20. Vafi á hvort ætti að tilkynna til barnaverndar eftir upplifun á þekkingu og fræðslu og þekkingu á verndandi þáttum í barnavernd.

	Gild svör	Meðaltal	Staðalfrávik	p<0,05 (tvíhliðapróf)
Upplifun á þekkingu og fræðslu				
Já	46	2,18	0,53	Já
Nei	73	2,50	0,66	
Verndandi þættir í barnavernd				
Já	48	1,86	0,46	Já
Nei	74	2,09	0,54	

Líkt og sjá má í töflu 20 upplifðu þeir sem höfðu verið í vafa sig hafa nokkuð betri þekkingu og fengið fullnægjandi fræðslu á ofbeldi og vanrækslu en þeir sem ekki höfðu verið í vafa. Sömu sögu er að segja þegar litið er til þekkingar á verndandi þáttum í barnavernd. Þeir sem höfðu verið í

vafa þekktu betur verndandi þætti en þeir sem höfðu ekki verið í vafa. Báðar þessar niðurstöður voru tölfræðilega marktækar miðað við 95% öryggismörk.

Því næst var gert t-próf til að vita hvort að munur væri á þekkingu þeirra sem höfðu tilkynnt vegna atviks í starfi og þeirra sem ekki höfðu tilkynnt.

Tafla 21. Tilkynningar til barnaverndarnefnda í starfi eftir upplifun á þekkingu og fræðslu og þekkingu á verndandi þáttum í barnavernd.

	Gild svör	Meðaltal	Staðalfrávik	p<0,05 (tvíhliðapróf)
Upplifun á þekkingu og fræðslu				
Já	16	2,00	0,49	Já
Nei	103	2,43	0,63	
Verndandi þættir í barnavernd				
Já	17	1,65	0,40	Já
Nei	105	2,06	0,51	

Tafla 21 sýnir að þeir sem hafa tilkynnt til barnaverndarnefnda í starfi sínu upplifa sig hafa marktækt betri þekkingu og fræðslu á ofbeldi og vanrækslu gagnvart börnum sem og þekkja betur verndandi þætti í barnavernd.

7.7.7 Samskipti við foreldra

Allir starfsmenn töldu sig eiga mjög góð eða frekar góð samskipti við foreldra barna á leikskólanum. Þátttakendur voru spurðir hvort þeir teldu að það hefði áhrif á samskipti við foreldra ef þeir tilkynntu um grun um ofbeldi eða vanrækslu gagnvart barni viðkomandi. Boðið var upp á tvo svarmöguleika, annars vegar já, sem var opin og gátu þátttakendur skrifað hvernig þeir teldu það hafa áhrif og hins vegar svarmöguleikann nei. Alls svöruðu 49 þátttakendur játandi eða 41,2% þeirra sem tóku afstöðu. Þrátt fyrir að þeir teldu að tilkynningar gætu haft áhrif á samskipti við foreldra höfðu þær áhyggjur hvorki marktækt samband á milli vafa viðkomandi starfsmanns um hvort hann ætti að tilkynna til barnaverndarnefndar og tilkynninganna sjálfra samkvæmt kí-kvaðrat prófi. Skrifleg svör fengust frá 39 þátttakendum sem töldu að tilkynning til

barnaverndar hefði áhrif á samskiptin við foreldrana. Svörin voru kóðuð og þemagreind og fundust þrjú þemu áhyggja starfsmanna:

1. Persónuleg áhrif tilkynningar á starfsmann
2. Stærð sveitarfélags
3. Samskipti, trúnaður og traust milli starfsmanna og foreldra

Nokkrir þátttakenda höfðu áhyggjur af áhrifum tilkynningar á sig sjálfa. Höfðu þeir áhyggjur af því að foreldrar sýndu þeim vantraust, sýndu þeim reiði eða yrðu ekki ánægðir með þá. Einn starfsmaður skrifaði: „Hugsa að þeim myndi ekki líka við mig eftir það og eiga samskipti við annan starfsmann“. Ljóst var að starfsmenn vildu eiga í góðum samskiptum við foreldra og álit þeirra skipti máli. Annar skrifaði: „Foreldrar myndu sýna reiði og vantraust gagnvart mér“, og bar vott um hræðslu við að tilkynna vegna mögulegrar reiði foreldra.

Stærð sveitarfélagsins virtist hafa eitthvað að segja, sé miðað við svör þátttakenda, hvort þeir teldu samskiptin breytast. Þau svör sem viðkomu stærð sveitarfélagsins komu öll frá leikskólastarfsmönnum á Austfjörðum og virtist þeim frekar hugleikið en starfsmönnum syðra. Þátttakendur bentu á að samfélagið væri lítið, allir þekktu alla og það gerði málin erfið. Einn þátttakanda skrifaði að þessi aðstaða „gæti orðið vandræðalegt – óþægilegt – í litlu sveitarfélagi“ á meðan annar taldi að „samskipti yrðu stíf, lítill bær og allir þekkjast“.

Þriðja þemað sem mátti greina í svörum þátttakenda voru áhyggjur af samskiptum, trúnaði og trausti starfsmanna og foreldra á millum. Kjarna þessara áhyggja lýsti leikskólastarfsmaður þegar hann skrifaði: „Foreldrar gætu tekið tilkynningunni illa og samband við þá sem tilkynntu gæti orðið slæmt. Gætu hætt að treysta manni.“

Traust virtist þátttakendum sérstaklega hugleikið og svaraði einn að visst traust yrði brotið með tilkynningu. Aðrir sögðu að sambandið yrði líklega stírt, foreldrar gætu litið á tilkynningu sem persónulegri árás, samskiptin yrðu ekki eins jákvæð á milli foreldra og leikskóla og báðir aðilar yrðu líklega á varðbergi. Einn þátttakanda skrifaði að það myndi „örugglega pirra foreldra með því að benda þeim á að þau sjá illa um sitt eigið barn“ en annar nefndi að mögulega yrði vantraust á milli starfsmanns og foreldra en sambandið gæti eflst með aðstoð barnaverndarnefndar.

8 Samantekt og umræður

Hér á eftir verður farið yfir helstu niðurstöður rannsóknarinnar, rannsóknarspurningum svarað auk þess sem velt verður upp spurningum sem vöknudu við vinnslu þessarar ritgerðar.

8.1 Upplifun starfsmanna á eigin þekkingu

Fyrsta rannsóknarspurningin sneri að því hvaða þættir hefðu áhrif á að starfsmaður upplifi sig hafa góða þekkingu á ofbeldi og vanrækslu gagnvart börnum. Niðurstöður rannsóknarinnar leiddu í ljós að 90,2% mátu sig þekkja muninn á ofbeldi og vanrækslu. Um helmingur allra starfsmanna höfðu fengið fræðslu um einkenni ofbeldis og vanrækslu á núverandi vinnustað og var hlutfallið svipað á milli landshlutanna. Flestir starfsmenn höfðu hlotið fræðslu frá fagaðila á núverandi vinnustað og því næst í formi bæklinga.

Þátttakendur voru frekar sammála þeirri fullyrðingu að þeir teldu sig þekkja ólíkar birtingarmyndir ofbeldis og vanrækslu gagnvart börnum en aftur á móti töldu þeir sig almennt ekki hafa fengið fullnægjandi fræðslu þar á. Mátu þátttakendur því þekkingu sína betur en ýmsar erlendar rannsóknir hafa áður bent til (Karadag o.fl., 2015; Kenny, 2001, 2004; Tite, 1994). Í rannsókn frá 2004 kom fram að aðeins um þriðjungur kennara töldu sig þekkja einkenni illrar meðferðar á börnum (Kenny, 2004). Ný rannsókn frá 2015 benti til að aðeins 10,65% leikskólakennara höfðu fengið fræðslu um ofbeldi og vanrækslu gagnvart börnum og að auki voru aðeins 2,03% sem höfðu fengið þjálfun í að þekkja einkenni illrar meðferðar og vanrækslu (Karadag o.fl., 2015). Þessu er í raun öfugt farið sé litið til svara starfsmanna í Hafnarfirði og á Austfjörðum þar sem 70,5% til 74,4% þátttakenda sögðu fullyrðingar um hve vel þeir teldu sig þekkja ólíkar birtingarmyndir ofbeldis og vanrækslu gagnvart börnum eiga mjög vel eða frekar vel við sig. Að sama skapi má benda á að um helmingur starfsmanna á Austfjörðum og í Hafnarfirði sögðust hafa fengið fræðslu á núverandi vinnustað. Aðra sögu var að segja þegar spurt var að hvort þátttakendur töldu sig hafa fengið fullnægjandi fræðslu en rétt rúmur helmingur taldi svo ekki vera. Ríma þær niðurstöður við rannsókn Kenny (2001) þar sem fram kom að meirihluti kennara töldu sig ekki hafa fengið fullnægjandi þjálfun í að þekkja einkenni ofbeldis og vanrækslu gagnvart börnum.

Rannsóknin benti einnig til að aukin fræðsla og form hennar hefði áhrif á að starfsmenn upplifðu sig hafa góða þekkingu á ofbeldi og vanrækslu gagnvart börnum. Marktækan mun var að finna á upplifun þátttakenda eftir því hvort þeir höfðu annars vegar fengið fræðslu á núverandi vinnustað, fyrrverandi vinnustað, í námi eða annarsstaðar og hins vegar þeirra sem ekki höfðu fengið slíka fræðslu. Að auki voru þátttakendur öruggari með eigin þekkingu ef þeir höfðu fengið fræðslu í formi bæklinga eða frá fagaðila ólíkt þeim sem ekki höfðu fengið slíka. Munnleg fræðsla virtist ekki hafa skilað tilætluðum árangri þar sem munurinn var ómarktækur. Aftur á móti hafði starfsaldur ekki marktæk áhrif á upplifun starfsmanna á eigin þekkingu. Starfsmenn leikskóla með háskólapróf upplifðu sig hafa marktækt haldbærari þekkingu á ofbeldi og vanrækslu og hafa fengið betri fræðslu en þeir sem höfðu ekki lokið háskólanámi.

Tilgáta rannsakenda um að fræðsla skili sér í öryggi starfsmanna á eigin þekkingu var því rétt og ekki skipti höfuðmáli hvar slík fræðsla færi fram heldur frekar hvernig.

8.2 Þekking á verndandi þáttum í barnavernd

Næsta rannsóknarspurning sneri að því hvaða þættir hafa áhrif á aukna þekkingu á verndandi þáttum í barnaverndarstarfi. Tilgáta rannsakenda var sú að starfsmaður með háan starfsaldur með börnum, aukna menntun, upplifir sig hafa góða þekkingu á birtingarmyndum ofbeldis og vanrækslu gagnvart börnum, fengið fullnægjandi fræðslu og hefur verið upplýstur um tilkynningarskyldu þeirra sem starfa með börnum á núverandi vinnustað sé líklegri til að þekkja verndandi þætti í barnaverndarstarfi.

Í erlendri rannsókn frá 1994 kom fram að flestir kennarar þekktu tilkynningarskylduna en aðeins um helmingur þeirra gat gert nánari grein fyrir í hverju hún fælist (Beck, o.fl., 1994). Flestir þátttakenda á leikskólum bæði í Hafnarfirði og á Austfjörðum töldu sig þekkja tilkynningarskyldu þeirra sem starfa með börnum nokkuð vel. Aðeins fimmtungur allra þekkti hana mjög vel og voru 12,9% sem svöruðu frekar illa. Þátttakendur voru aftur á móti umtalsvert betur að sér þegar spurt var um þagnarskyldu í starfi en 77,4% allra þátttakenda sögðust þekkja þagnarskylduna mjög vel. Þrátt fyrir þennan mun voru flestir þátttakendur á því að tilkynningarskylda þeirra sem starfa með börnum vægi þyngra en þagnarskylda í starfi. Er það jákvætt í ljósi þess að Alvarez og fleiri (2010)

bentu á mikilvægi þess að þekkja lög sem koma að vernd barna. Samkvæmt rannsókn þeirra skilar aukin þekking sér í að einstaklingur beri frekar kennsl á slæma meðferð á börnum.

Menntun hafði marktæk áhrif á þekkingu á verndandi þáttum í barnavernd að því leiti að eftir því sem menntunarstig var hærra jókst þekkingin. Þá sýndu niðurstöður að þeim mun verri þekkingu á ofbeldi og vanrækslu þátttakendur upplifðu sig hafa því síður þekktu þeir verndandi þætti í barnavernd. Þeir starfsmenn sem höfðu verið upplýstir um tilkynningarskyldu þeirra sem starfa með börnum á núverandi vinnustað höfðu eilítið betri þekkingu á barnavernd en þeir sem ekki höfðu verið upplýstir. Aftur á móti hafði starfsaldur engin marktæk áhrif.

Rannsóknum ber ekki saman um hvort ofantaldir þættir hafi áhrif á þekkingu á tilkynningarskyldu eða líkur þess að kennari tilkynni. Í rannsókn frá 1994 kom í ljós að aukin fræðsla á illri meðferð á börnum hafði marktæk áhrif á þekkingu þeirra og líkur á að tilkynna til barnaverndarnefndar. Í þeirri sömu rannsókn hafði aftur á móti menntun og starfsreynsla ekki marktæk áhrif (Beck og fleiri, 1994). Nýrri rannsóknir benda þó til að menntun kennara hafi marktæk áhrif á tilkynningar til barnaverndarnefnda (Goebbels og fleiri, 2008; Kenny, 2001).

Ekki er ljóst af hverju niðurstöður rannsókna eru svo ólíkar en mögulega gætu þar spilað inn í breyttar áherslur í kennslu leikskólakennara ásamt aukinni meðvitund í samfélaginu um illa meðferð gagnvart börnum. Má það undrun sæta að starfsmenn sem hafa starfað lengur séu ekki kunnugri verndandi þáttum en þeir sem styttra hafa starfað. Með það í huga er ekki nóg að kynna nýjum starfsmönnum tilkynningarskyldu til barnaverndarnefndar heldur þarf einnig að áréttta hana reglulega.

8.3 Vafi eða grunur um ofbeldi og vanrækslu gagnvart börnum

Þriðja rannsóknarspurningin var tvíþætt. Annars vegar sneri hún að því hvaða þættir hefðu áhrif á að starfsmaður hefði verið í vafa með að tilkynna til barnaverndarnefndar og hins vegar hvað hefði áhrif á að starfsmaður tilkynnti um grun sinn til barnaverndarnefndar.

Í rannsókn frá 2001 kom fram að aðeins 27% kennara höfðu tilkynnt grun um ofbeldi eða vanrækslu gagnvart börnum en í rannsókn frá 2008 hafði hlutfall tilkynnenda aðeins aukist um 3%

(Kenny, 2001; Svensson og Janson, 2008). Er það í samræmi við aðrar erlendar rannsóknir (Feng og Levine, 2004; Goebbels o.fl., 2008).

Aðeins 13,7% starfsmanna leikskóla í Hafnarfirði og á Austfjörðum höfðu tilkynnt til barnaverndarnefndar í starfi sínu þrátt fyrir að 39,5% hafi verið í vafa um hvort þeir ættu að tilkynna í núverandi starfi. Marktækt samband var á milli þess að hafa verið í vafa og að hafa tilkynnt til barnaverndanefnda og var nokkuð sterk fylgni.

Tilgáta rannsækenda var sú að þeir starfsmenn sem telja sig hafa betri þekkingu á verndandi þáttum í barnavernd og jákvæðari upplifun til eigin þekkingar á ofbeldi og vanrækslu gagnvart börnum séu líklegri til að hafa verið í vafa um hvort þeir ættu að tilkynna sem og hvort þeir tilkynni frekar komi upp grunur í starfi.

Niðurstöður rannsóknarinnar sýndu að aukin þekking á þessum málefnum hefði áhrif á hvort starfsmaður hefði annars vegar verið í vafa og hins vegar tilkynnt. Marktækur munur var á upplifun starfsmanna á eigin þekkingu eftir því hvort þeir höfðu verið í vafa eða ekki. Þeir sem höfðu verið í vafa voru með betri þekkingu á verndandi þáttum í barnavernd sem og upplifðu sig hafa haldbærari þekkingu á ofbeldi og vanrækslu og fengið betri fræðslu. Því má ekki túlka vafa starfsmanna á neikvæðan hátt heldur virðist hann frekar tilkominn vegna þess að starfsmenn séu vakandi fyrir mögulegum einkennum. Samræmist það rannsókn Goebbels o.fl. (2008) þar sem segir að þeir kennarar sem væru óöruggari með eigin þekkingu á birtingarmyndum illrar meðferðar á börnum voru síður líklegri til að hafa grunað ofbeldi eða vanrækslu gagnvart barni.

Þátttakendur í Hafnarfirði og á Austfjörðum sem höfðu tilkynnt um grun sinn til barnaverndarnefndar voru með marktækt betri þekkingu á verndandi þáttum í barnavernd en þeir sem ekki höfðu tilkynnt. Fer það saman við erlendar rannsóknir frá 1994 um tilkynningar um ofbeldi og vanrækslu sem báðar bentu til að kennarar vissu í mörgum tilfellum ekki eftir hverju þeir ættu að leita og að aukin þekking yki líkur á að kennarar tilkynntu til barnaverndarnefndar (Beck, o.fl., 1994; Tite, 1994).

Ljóst er að þrátt fyrir aldur erlendu rannsóknanna þá virðast niðurstöður þeirra enn eiga við. Því má leiða líkur að því að þekking á barnavernd og jákvæð upplifun til eigin þekkingar skili sér í aukinni meðvitund á slæmum aðbúnaði barna og fleiri tilkynningum.

8.4 Áhrif tilkynningar á samband leikskólastarfsmanna við foreldra

Allir þátttakendur rannsóknarinnar töldu sig eiga í góðum samskiptum við foreldra barna á leikskólanum.

Fjórtíða rannsóknarspurningin var hvort að leikskólastarfmenn teldu að tilkynning gæti haft áhrif á samband þeirra við foreldra og á hvaða hátt. Tilgátan sneri að því að starfsmenn hefðu áhyggjur af neikvæðum áhrifum tilkynningar.

Niðurstöður rannsóknarinnar leiddu í ljós að tæpur helmingur þeirra sem tóku afstöðu töldu að tilkynning til barnaverndarnefndar hefði áhrif á samskiptin við foreldrana.

Áhyggjur nokkurra þátttakenda voru þær að tilkynning hefði persónuleg áhrif á sig sem lýstu sér í því að foreldrar sýndu þeim vantraust eða reiði. Samræmist það erlendum rannsóknum þar sem leikskólastarfmenn lýstu áhyggjum sínum yfir því að foreldrar reiddust þeim ef þeir minntust á grun sinn (Feng og fleiri, 2009; Svensson og Janson, 2008).

Nokkrir leikskólastarfmenn á Austfjörðum lýstu því hvernig þeir teldu að stærð sveitarfélagsins skipti máli. Þeir bentu á að samfélagið væri fámennnt sem hefði áhrif á samskipti þeirra á milli. Áhyggjur þessar má tengja við kenningu Ajzen (1991) um fyrirhugaða ákvarðanatöku en í henni hefur gildi umhverfis og upplifun á þrýstingi áhrif á hvort einstaklingur taki tiltekna ákvörðun. Gefur kenningin aðeins hugmynd um hið flókna samspil mannsins og félagslega umhverfisins og er ekki ætlað að útskýra alla áhrifavalda.

Loks mátti greina áhyggjur leikskólastarfsmanna af trúnaðarbresti og trausti starfsmanna og foreldra á millum. Fellur það að yfir 20 ára gamalli rannsókn þar sem leikskólastarfmenn lýstu áhyggjum sínum af því að missa traust foreldranna (Tite, 1994). Þær niðurstöður má einnig sjá í rannsókn frá 2009 þar sem leikskólastarfmenn lýstu áhyggjum um að sambandið bæri skaða af ef þeir tilkynntu (Feng og fleiri, 2009).

Þrátt fyrir þessar áhyggjur benti einn þátttakandi á að mögulega yrði vantraust á milli starfsmanns og foreldra en sambandið gæti eflst með aðstoð barnaverndarnefndar. Eins og Hrefna Friðriksdóttir (2010) bendir á í grein sinni er mögulega hægt að dragar úr líkum á slíku vantrausti með því að upplýsa foreldra um tilkynningarskyldu leikskóla til að færa athyglina af foreldrum yfir á barnið.

Má þá velta því fyrir sér hvort að foreldrar séu almennt kunnugir tilkynningarskyldu leikskólastarfsmanna og hvort starfsmenn leikskóla hefðu síður áhyggjur af trúnaðarbresti ef þeir hefðu vitneskju um hversu upplýstir foreldrar væru. Er það hugsanlega tilefni til frekari rannsókna?

Samkvæmt kenningu Herbert Simon (2000) um að dómgreind mannsins sé takmörkum háð hefur röksemdarfærsla einstaklings áhrif á ákvarðanatöku. Takmarkanir þessar eru háðar innri og ytri þáttum einstaklings. Segir einnig að einstaklingar reyni að komast að ásættanlegri niðurstöðu til að uppfylla lágmarkskröfu. Hafa áhyggjur starfsmanna leikskóla í Hafnarfirði og á Austfjörðum áður verið kynntar en aftur á móti var ekki marktækt samband á milli þess hvort að starfsmaður teldi að tilkynning hefði áhrif á samband við foreldra og hvort hann í raun hafi tilkynnt. Þátttakendur lýstu ytri þáttum sem þeir töldu hafa áhrif á breytt samskipti við foreldra á borð við stærð samfélags og traust þeirra á milli. Þessar áhyggjur virtust ekki hafa áhrif á hvort viðkomandi hefði tilkynnt til barnaverndarnefndar. Ef til vill gæti það stafað af því að starfsmenn telji að lágmarkskröfu um öryggi barns sé aðeins mætt með tilkynningu eða að aðrir þættir aftri því að þeir tilkynni.

8.5 Umræður

Samkvæmt niðurstöðum þessarar rannsóknar töldu starfsmenn þeirra leikskóla sem tóku þátt almennt að samstarf við barnaverndarnefndir í þeirra sveitarfélögum vera gott. Flestir þátttakenda báru traust til nefndarinnar en engu að síður var áhugavert að sjá að marktækur munur var á milli landshlutanna. Þar báru starfsmenn á Austfjörðum heldur minna traust til barnaverndarnefndar í sínu sveitarfélagi heldur en starfsmenn í Hafnarfirði. Ekki er ljóst hverju þetta sætir. Ef til vill hefur stærð sveitarfélaganna þar áhrif og kunnugleiki við starfsmenn nefndanna og væri það efni til frekari rannsókna.

Niðurstöður þessarar rannsóknar benda til þess að aukin fræðsla skili sér í að starfsmenn upplifi sig hafa betri þekkingu. Kemur það ef til vill ekki á óvart en gildi þekkingarinnar birtist í því að þeir starfsmenn sem voru öruggari með þekkingu sína voru líklegri til að hafa tilkynnt til barnaverndarnefndar. Með það í huga var athyglisvert að sjá að tæplega helmingur þátttakenda var ekki viss hvort að fræðsluefni um ofbeldi og vanrækslu væri aðgengilegt á sínum vinnustað.

Komu leikskólarnir á Austfjörðum verr út en þar voru fleiri sem svöruðu að slíkt efni væri ekki til staðar en í Hafnarfirði.

Afar fáar tilkynningar berast barnaverndarnefndum frá leikskólum og gæsluforeldrum landsins á ári hverju. Aðeins berast færri tilkynningar frá börnunum sjálfum til barnaverndarnefnda. 17 þátttakendur á Austfjörðum og í Hafnarfirði höfðu tilkynnt til barnaverndarnefndar vegna gruns í núverandi starfi en 49 höfðu verið í vafa. Af þeim sögðust langflestir, eða 89,1%, að ástæða vafans hefði verið skortur á sönnunum. Er það athyglisvert í ljósi þess að skýlaus krafa er á að vakni grunur um illa meðferð á börnum skuli tilkynna slíkt til barnaverndarnefndar. Er það í höndum nefndarinnar að meta hvort ástæða sé til frekari aðgerða (Barnaverndarstofa, e.d.). Þarna gæti ef til vill betri þekking á tilkynningarskyldu þeirra sem starfa með börnum aukið öryggi starfsmanna. En þekking á tilkynningarskyldunni og hvað felist í henni dugar ekki til. Í verklagsreglum, leiðbeiningum í aðalnámskrá leikskóla og í handbókinni um velferð og öryggi barna á leikskólum var ekki að finna ítarlegar leiðbeiningar um hvernig starfsmenn skuli bera sig að vakni grunur um að barn sæti illri meðferð eða búi við óviðunandi uppeldisaðstæður (Barnaverndarstofa, e.d.; Mennta- og menningarmálaráðuneytið, 2011, 2014). Til að fjölga tilkynningum frá leikskólum mætti ef til vill skerpa á upplýsingum um hvernig tilkynning fer fram sem og hvaða einkennum starfsmenn skulu vera vakandi fyrir.

Þótti rannsakendum afar ánægjulegt að sjá að allir þátttakendur töldu sig eiga í góðum samskiptum við foreldra þeirra barna sem voru vistuð á leikskólunum. Aftur á móti töldu um 40% þátttakenda að tilkynning til barnaverndarnefndar myndi hafa neikvæð áhrif á samskipti þeirra á milli. Þá veltu rannsakendur fyrir sér hvort að jákvæð samskipti gerðu starfsmönnum erfiðara um vik í þeim tilfellum sem þeir teldu ástæðu til að tilkynna. Gæti það verið grundvöllur fyrir frekari rannsóknir.

Þegar gagna var aflað vakti það athygli rannsakenda að ekki skipti máli hve gamlar rannsóknirnar væru, hvaðan þær kæmu eða við hvaða starfstétt þær ættu, alltaf bentu niðurstöður til þess að aukin fræðsla yki sjálfstraust starfsmanna á eigin þekkingu sem skilaði sér í að þeir tilkynntu frekar.

Helstu annmarkar rannsóknarinnar voru hve fáir tóku þátt. Veikindi starfsmanna og tungumálhindranir höfðu áhrif á svarhlutfall en flestir sem voru í vinnu þegar rannsóknin var lögð fyrir og töluðu íslensku tóku þátt.

Aðrar takmarkanir voru að notast var við aftursæjar spurningar þar sem þátttakendur voru spurðir um liðna atburði. Minni einstaklinga er ekki óbrigðult og auk þess þarf að gera ráð fyrir þeim möguleika að svarendur svari því sem þeir telja viðeigandi til að þeir líti betur út. Kostur við aftursæjar spurningar er að þá eru svarendur ekki beðnir um að ímynda sér aðstæður heldur frekar meta það sem liðið er.

9 Lokaorð

Líkt og hér hefur verið reifað að framan er ekki ofsögum sagt að það þurfi heilt þorp til að ala upp barn. Í því skyni að börn fái að njóta barnæskunnar með því sakleysi sem henni á að fylgja hefur löggjafinn lagt sig fram við að tryggja öryggi þeirra og falið þá skyldu á hendur samfélagsins að framfylgja því. Yngri börn eru eðli málsins samkvæmt háð umönnunaraðilum sínum og láta síður vita verði þau fyrir illri meðferð eða búa við óviðunandi uppeldisskilyrði (Hrefna Friðriksdóttir, 2010; Ragnheiður Thorlacius, 2003).

Markmið þessarar rannsóknar var að fá betri mynd af þekkingu starfsmanna á leikskólum á verndandi þáttum sem bundin eru í barnaverndarlögum, upplifun á eigin þekkingu á ofbeldi og vanrækslu gagnvart börnum og hvernig fræðslu væri háttað. Niðurstöðurnar leiddu í ljós að þekking á verndandi þáttum í barnavernd ásamt jákvæðri upplifun til eigin þekkingar á ofbeldi og vanrækslu gagnvart börnum skili sér í aukinni meðvitund og tilhneigingu til að tilkynna til barnaverndarnefnda.

Við fyrirlögn á spurningalistanum fengu rannsakendur sterk viðbrögð frá sumum þátttakendum. Einhverjir þátttakenda ræddu um að þeir hefðu upplifað vanmátt við útfyllingu á spurningalistanum og höfðu aðrir orð á að þrátt fyrir allskonar fræðslu og kennslu hefði hún aldrei snúið að ofbeldi og vanrækslu gagnvart börnum. Ljóst var að vilji starfsmanna var að fræðast meira og vernda börnin. Ef til vill gæti reynst farsælt að auka fræðslu inn á leikskólum. Ekki er nóg að kynna tilkynningarskyldu fyrir nýju starfsmönnum heldur þarf stöðuga endurmenntun. Fræðsluefni gæti verið aðgengilegt á vinnustað auk þess að bjóða upp á formlega fræðslu inn á leikskólum.

Aukin fræðsla til leikskólastarfsmanna gæti því verið þýðingarmikil ef um slæman aðbúnað barna er að ræða sérstaklega í ljósi algengi þess að börn hér á landi eru í leikskóla stóran hluta dags.

Ef ekkert er aðhafst er hættu á að ofbeldi og vanræksla verði þögull faraldur, þögn sem enginn þorir að rjúfa.

Eva Dögg Sigurðardóttir, kt. 210586-2459

Lilja Björk Guðrúnardóttir, kt. 081079-4989

Heimildaskrá

- Ajzen, I. (1991). The theory of planned behaviour [rafræn útgáfa]. *Organizational behaviour and human decision processes* (50), 179-211.
- Ajzen, I. og Madden, T. J. (1986). Prediction of goal-directed behaviour: attitudes, intentions and perceived behavioral control [rafræn útgáfa]. *Journal of experimental social psychology* (22), 453-474.
- Alvarez, K. M., Donohue, B., Carpenter, A., Romero, V., Allen, D. N. og Cross, C. (2010). Development and preliminary evaluation of a training method of assist professionals in reporting suspected child maltreatment [rafræn útgáfa]. *Child maltreatment* 15(3), 211-218.
- Alþjóðasamningur um borgaralega og stjórnmalaleg réttindi nr. 10/1979.*
- Barnalög nr. 76/2003 með áorðnum breytingum 115/2003, 50/2006, 65/2006, 69/2006, 54/2008, 65/2010, 77/2010, 162/2010, 126/2011, 61/2012 og 144/2012*
- Barnaverndarlög nr. 80/2002 með áorðnum breytingum 62/2006, 88/2008, 52/2009, 162/2010, 80/2011, 85/2011, 126/2011, 138/2011, 58/2012 og 134/2013*
- Barnaverndarstofa. (2012). *Skilgreiningar- og flokkunarkerfi í barnavernd* (2. útgáfa). Sótt af: <http://www.bvs.is/media/verklagsreglur/SOF-090215-3.pdf>
- Barnaverndarstofa. (2014). *Ársskýrsla 2012-2013*. Reykjavík: Barnaverndarstofa.
- Barnaverndarstofa. (2015). *Samanburður á fjölda tilkynninga til barnaverndarnefnda og fjöldi umsókna um þjónustu til Barnaverndarstofu árin 2013-2014*. Sótt af: <http://www.bvs.is/media/frettir/Skyrsla-um-samanburd-aranna-2013-og-2014.pdf>
- Barnaverndarstofa. (e.d.). *Verklagsreglur um tilkynningarskyldu starfsmanna leik- grunn og framhaldsskóla til barnaverndarnefnda*. Sótt 3. apríl af: <http://www.bvs.is/files/file755.pdf>
- Barnett, O. W., Miller-Perrin, C. L., Perrin, R. D. (2011). *Family violence across the lifespan: an introduction* (3. útgáfa). Los Angeles: SAGE.
- Bayer, J. K., Hiscock, H., Ukoumunne, O. C., Price, A., Wake, M. (2008). Early childhood aetiology of mental health problems: a longitudinal population-based study [rafræn útgáfa]. *The journal of child psychology and psychiatry* 49(11), 1166-1174.
- Beck, K. A, Ogloff, J. R. Og Corbishley, A. (1994) Knowledge, compliance and attitudes of teachers toward mandatory child abuse reporting in British Columbia [rafræn útgáfa]. *Canadian Journal of Education*, 19(1), 15-29.
- Butchart, A., Phinney, A., Mian, M. og FURNISS, T. (2006). *Preventing child maltreatment: a guide to taking action and generation evidence*. Genf: World Health Organization.

- Campbell, J. A. og Carlson, K. (1995). Training and knowledge of professionals on specific topics in child sexual abuse [rafræn útgáfa]. *Journal of child sexual abuse* 4(1), 75-86.
- Feng, J.Y. og Levine, M. (2005). Factors associated with nurses' intention to report child abuse: a national survey of Taiwanese nurses [rafræn útgáfa]. *Child abuse & neglect* 29, 783-795.
- Feng, J.Y., Chen, S.J., Wilk, N.C., Yang, W.P. og Fetzer, S. (2009). Kindergarten teachers' experience of reporting child abuse in Taiwan: Dancing on the edge [rafræn útgáfa]. *Children and youth services review* 31(3), 405-409.
- Fishbein, M. og Ajzen, I. (1975). *Belief, attitude, intention, and behaviour: an introduction to theory and research*. Reading, MA: Addison-Wesley.
- Frankel, M. (1983). Sampling theory. Í P. H. Rossi, J. D. Wright, A. B. Anderson, (ritstjórar), *Handbook of survey research* (bls. 21-66). Orlando: Academic Press, Inc.
- Giovannoni, J. M. og Becerra, R. M. (1979) *Defining child abuse*. New York: The Free Press.
- Goebbels, A.F.G., Nicholson, J.M., Walsh, K. og De Vries, H. (2008) Teachers' reporting of suspected child abuse and neglect: behaviour and determinants [rafræn útgáfa]. *Health education research* 23(6), 941-951.
- Guðbjörg Andrea Jónsdóttir. (2003). *Context effects in social surveys: A study of question order effects* (óútgefin doktorsritgerð). University of London, London.
- Guðný Björk Eydal. (2012). Fjölskyldur og velferð. Í Guðný Björk Eydal og Stefán Ólafsson (ritstjórar), *Þróun velferðarinnar 1988-2008*, (bls.47-68). Reykjavík: Félagsvísindastofnun Háskóla Íslands.
- Guðrún Kristinsdóttir, Ingibjörg H. Harðardóttir og Margrét Ólafsdóttir. (2014). Leiðir fram á veg. Spyrjum og hlustum. Í Guðrún Kristinsdóttir (ritstjóri) *Ofbeldi á heimili. Með augum barna* (233-274). Reykjavík: Háskólaútgáfan.
- Guðrún Kristinsdóttir. (2014). Ofbeldi á heimilum. Leitað til barna og unglinga. Í Guðrún Kristinsdóttir (ritstjóri), *Ofbeldi á heimili barns* (bls. 17-59). Reykjavík: Háskólaútgáfan.
- Gunnar Karlsson, Kristján Sveinsson og Mörður Árnason (önnuðust útgáfu). (1992). *Grágás: Lagasafn íslenska þjóðveldisins*. Reykjavík: Mál og menning.
- Gunnar Sveinsson. (1973). *Alþingisbækur Íslands XIII, 1741-1750*. Reykjavík: Sögufélag.
- Hagstofa Íslands. (2014 -a). *Börn í leikskólum eftir aldri barna og lengd viðveru 1998-2013*. Sótt 13. febrúar 2015 af <http://hagstofan.is/?PageID=2604&src=https://rannsokn.hagstofa.is/pxis/Dialog/varval.asp?m>

a=SKO01001%26ti=B%F6rn+%ED+leiksk%F3lum+eftir+aldri+barna+og+lengd+vi%F0veru+1998%2D2013++%26path=../Database/skolamal/lsNemendur/%26lang=3%26units=Fj%F6ldi

Hagstofa Íslands. (2014 -b). *Leikskólar, fjöldi barna og barngildi eftir rekstraraðilum 1998-2013*.

Sótt 13. febrúar 2015 af

<http://hagstofan.is/?PageID=2604&src=https://rannsokn.hagstofa.is/pxis/Dialog/varval.asp?ma=SKO01201%26ti=Leiksk%F3lar%2C+fj%F6ldi+barna+og+barngildi+eftir+rekstrara%F0ilum+1998%2D2013++%26path=../Database/skolamal/lsSkolahald/%26lang=3%26units=Fj%F6ldi>

Hagstofa Íslands. (2014 -c). *Starfsfólk í leikskólum eftir aldri, menntun og landssvæðum 1998-*

2013. Sótt 13. febrúar 2015 af

<http://hagstofan.is/?PageID=2604&src=/temp/Dialog/varval.asp?ma=SKO01301%26ti=Starfsf%F3lk+%ED+leiksk%F3lum+eftir+aldri%2C+menntun+og+landsv%E6%F0um+1998%2D2013++%26path=../Database/skolamal/lsStarfsfolk/%26lang=3%26units=Fj%F6ldi>

Hagstofa Íslands. (2014 -d). *Starfsfólk í leikskólum eftir kyni, starfssviðum og rekstraraðilum 1998-*

2013. Sótt 13. febrúar 2015 af

<http://hagstofan.is/?PageID=2604&src=/temp/Dialog/varval.asp?ma=SKO01300%26ti=Starfsf%F3lk+%ED+leiksk%F3lum+eftir+kyni%2C+starfssvi%F0um+og+rekstrara%F0ilum+1998%2D2013%26path=../Database/skolamal/lsStarfsfolk/%26lang=3%26units=Fj%F6ldi>

Hagstofa Íslands. (2015). *Mannfjöldi eftir kyni, aldri og sveitarfélögum 1998-2015 –*

Sveitarfélagaskipan hvers árs. Sótt 15. apríl 2015 af

<http://hagstofan.is/?PageID=2593&src=https://rannsokn.hagstofa.is/pxis/Dialog/varval.asp?ma=MAN02001%26ti=Mannfj%F6ldi+eftir+kyni%2C+aldri+og+sveitarf%E9l%F6gum+1998%2D2015+%2D+Sveitarf%E9lagaskipan+hvers+%E1rs%26path=../Database/mannfjoldi/sveitarfelog/%26lang=3%26units=Fj%F6ldi>

Healey, J. G. (1998). *African Proverb of the Month November, 1998*. Sótt 20. apríl 2015 af:

<http://www.afriprov.org/index.php/african-proverb-of-the-month/23-1998proverbs/137-november-1998-proverb.html>

Hrefna Friðriksdóttir (2010). Trúnaðarskylda og tilkynningarskylda fagstétta [rafræn útgáfa].

Tímarit lögfræðinga, 60(3), 217-266.

Jón Torfi Jónasson. (2006). *Frá gæslu til skóla: um þróun leikskóla á Íslandi*. Reykjavík:

Rannsóknarstofa um menntakerfi, félagsvísindastofnun Háskóla Íslands.

Karadag, S. Ç., Sönmez, S. og Dereobalı, N. (2015) An investigatio of preschool teachers' recognition of possible child abuse and neglect in Izmir, Turkey [rafræn útgáfa]. *Journal of interpersonal violence* 30(5), 873-891.

Kenny, M. C. (2001). Child abuse reporting: Teachers' perceived deterrents [rafræn útgáfa]. *Child Abuse and Neglect*, 25, 81-92.

- Kenny, M. C. (2004). Teachers' attitudes toward and knowledge of child maltreatment [rafræn útgáfa]. *Child Abuse and Neglect*, 28, 1311-1319.
- Krosnick, J.A. (1991) Response strategies for coping with the cognitive demands of attitude measures in surveys [rafræn útgáfa]. *Applied cognitive psychology*, 5(3), 213-236.
- Lög um félagsþjónustu sveitarfélaga nr. 40/1991 með áorðnum breytingum 31/1994, 130/1995, 34/1997, 65/2006, 65/2010, 66/2010, 152/2010, 162/2010, 126/2011, 138/2011, 19/2013.
- Lög um leikskóla nr. 78/1994.
- Lög um leikskóla nr. 90/2008 með áorðnum breytingum nr. 38/2009 og 126/2011.
- Lög um mannréttindasáttmála Evrópu nr. 62/1994 með áorðnum breytingum nr. 25/1998, 128/2003 og 56/2005.
- Lög um samning Sameinuðu þjóðanna um réttindi barnsins nr. 19/2013.
- Lögræðislög nr. 68/1984.
- Lögræðislög nr. 71/1997 með áorðnum breytingum nr. 88/2008, 162/2010, 126/2011 og 145/2013.
- MacDonald, R. (2009). Child abuse: stop the collusion and enhance the protection [rafræn útgáfa]. *The lancet*, 374(9705), 1878.
- Mennta- og menningarmálaráðuneytið. (2011). *Aðalnámskrá leikskóla*. Reykjavík: Mennta- og menningarmálaráðuneytið.
- Mennta- og menningarmálaráðuneytið. (2014, ágúst). *Handbók um velferð og öryggi barna á leikskólum*.
- Munro, E. (2008). *Effective child protection*. London: Sage Publication.
- Neuman, W. L. (2011). *Social research methods: qualitative and quantitative approaches* (7. útgáfa). Boston: Pearson.
- Ólöf Ásta Farestveit og Þorbjörg Sveinsdóttir. (2007). *Verndum þau: hvernig bregðast á við um grun um vanrækslu eða ofbeldi gegn börnum og unglíngum*. Reykjavík: Mál og menning.
- Páll Sigurðsson (ritstjóri). (2008). *Lögfræðiorðabók með skýringum*. Reykjavík: Bókaútgáfan CODEX – Lagastofnun Háskóla Íslands.
- Ragnheiður Thorlacius. (2003). *Friðhelgi einkalífs: réttur barna til friðhelgi einkalífs: réttur barna til trúnaðar af hálfu opinberra starfsmanna*. Reykjavík: Umboðsmaður barna.

- Sheatsley, P. B. (1983). Questionnaire construction and item writing. Í P. H. Rossi, J. D. Wright, A. B. Anderson, (ritstjórar), *Handbook of survey research* (bls. 195-230). Orlando: Academic Press, Inc.
- Simon, H. A. (2000). Bounded Rationality in Social Science: Today and Tomorrow [rafræn útgáfa]. *Mind and society*, 1(1), 25-39.
- Simpson, J. og Speake, J. (ritstjórar). (1982). *The Oxford Dictionary of Proverbs* (5. útgáfa). Oxford: Oxford University Press.
- Stjórnarskrá lýðveldisins Íslands* nr. 33/1944 með áorðnum breytingum nr. 51/1959, 9/1968, 65/1984, 56/1991, 97/1995, 100/1995, 77/1999 og 91/2013.
- Svensson, B. og Janson, S. (2008) Suspected child maltreatment: Preschool staff in a conflict of loyalty [rafræn útgáfa]. *Early childhood educ J* (36) bls 25-31.
- Tite, R. (1994). Detecting the symptoms of child abuse: classroom complications [rafræn útgáfa]. *Canadian journal of education* 19(1), 1-14.
- Tourangeau, R. (1992). Context effects on responses to attitude questions: Attitudes as a memory structures. Í N. Schwarz og S. Sudman (ritstjórar), *Context effects in social and psychological research* (bls. 35-48). New York: Springer-Verlag.
- van der Vegt, E. J. M., van der Ende, J., Kirschbaum, C., Verhulst F. C. og Tiemeier, H. (2009) Early neglect and abuse predict diurnal cortisol patterns in adults: a study of international adoptees [rafræn útgáfa]. *Psychoneuroendocrinology* 34(5), bls 660-669.
- WHO, World Health Organization. (2014). *Global Status Report on Violence Prevention 2014*. Sótt af:
http://www.who.int/violence_injury_prevention/violence/status_report/2014/report/report/en/
- Yates, T., Dodds, M. F., Sroufe, L. A. og Egeland, B. (2003) Exposure to partner violence and child behavior problems: a prospective study controlling for child physical abuse and neglect, child cognitive ability, socioeconomic status and life stress [rafræn útgáfa]. *Development and psychopathology* 15(1), 199-218.
- Þorlákur Karlsson, Fanney Þórisdóttir og Guðbjörg Andrea Jónsdóttir. (2006). Má bjóða þér upp á miðju? Tilraun með fimm þrepa svarkvarða. Í Úlfar Hauksson (ritstjóri), *Rannsóknir í félagsvísindum VII* (bls 611-626). Reykjavík: Félagsvísindastofnun Háskóla Íslands.
- Þórhildur Líndal. (2011). *Barnasáttmálinn – að mörgu að hyggja*. *Úlfjótur*, 64(1), 73-98.

Viðauki 1 – Sýnishorn að bréfi til sveitarfélaga

Reykjavík 26. janúar 2015

Til þess er málið varðar,

Við undirritaðar Eva Dögg Sigurðardóttir og Lilja Björk Guðrúnardóttir erum BA nemendur í félagsráðgjöf við Háskóla Íslands. Á þessari önn munum við vinna að lokaverkefni okkar sem verður rannsókn í leikskólum og tengist rannsóknarefni okkar barnavernd.

Höfum við hug á að leggja fram spurningalista fyrir starfsmenn á leikskólum, annarsvegar í Hafnarfirði og hins vegar á austurlandi. Við óskum því eftir leyfi til þess að fá að leggja fyrir könnunina í leikskólanum XXXX. Stefnum við á að framkvæma hana í febrúar 2015.

Farið verður með allar upplýsingar sem trúnaðarmál og ýtrustu nafnleyndar gætt. Þá verður könnunin tilkynnt til Persónuverndar og farið verður að reglum þeirra til þess að ekki verði hægt að rekja upplýsingar sem fram koma til einstaklinga eða leikskóla og mun öllum gögnum verða fargað að rannsókn lokinni. Aðeins munu undirritaðar hafa aðgang að gögnunum auk tveggja leiðbeinenda sem starfa við Háskóla Íslands.

Ábyrgðaraðilar eru Anni G. Haugen og Jón Gunnar Bernburg og veita þau frekari upplýsinga sé þess óskað. Hægt er að hafa samband við þau í gegnum tölvupóst á netföngin annihaug@hi.is og bernburg@hi.is.

Sé þess óskað munum við afhenda rafrænt eintak af lokaverkefninu til ráðstöfunar fyrir leikskóla sveitarfélagsins.

Svör við efni bréfsins berist á netfangið eds4@hi.is

Eva Dögg Sigurðardóttir, eds4@hi.is

Lilja Björk Guðrúnardóttir, lbg7@hi.is

Anni G. Haugen ábyrgðaraðili, annihaug@hi.is

Viðauki 2 – Spurningalisti

Rannsókn þessi er hluti af lokaverkefni okkar í BA námi í félagsráðgjöf við Háskóla Íslands.

Farið verður með allar upplýsingar sem trúnaðarmál og ýtrustu nafnleyndar gætt. Þá hefur könnunin verið tilkynnt til Persónuverndar og farið verður að reglum þeirra til þess að ekki verði hægt að rekja upplýsingar sem fram koma til einstaklinga eða leikskóla. Öllum gögnum verður fargað að rannsókn lokinni. Aðeins munu undirritaðar hafa aðgang að gögnunum auk tveggja leiðbeinenda sem starfa við Háskóla Íslands.

Ábyrgðaraðilar og leiðbeinendur eru Anni G. Haugen og Jón Gunnar Bernburg og veita þau frekari upplýsinga sé þess óskað. Hægt er að hafa samband við þau í gegnum tölvupóst á netföngin annihaug@hi.is og bernburg@hi.is

Eva Dögg Sigurðardóttir og Lilja Björk Guðrúnardóttir

Félagsráðgjafarnemar

Leiðbeiningar

Best er að nota bláan/svartan penna eða dökkan blýant.

Við flestum spurningum er sett X í viðkomandi reit (sjá dæmi).

Mikilvægt er að svara öllum spurningum.

Ef þú þarft að leiðrétta rangt svar skalt þú fylla ranga reitinn alveg út þannig að sem minnst hvítt sjáist og merkja svo í réttan reit (sjá dæmi).

Í hvaða mánuði ert þú fædd/ur?

Merktu í einn reit.

Dæmi um rétt svar fyrir þá sem

fæddir eru í febrúar.

Janúar

Febrúar

Mars

Í hvaða mánuði ert þú fædd/ur?

Merktu í einn reit.

Dæmi um leiðrétt svar fyrir þá

sem fæddir eru í febrúar en

merktu fyrst í annan reit.

Janúar

Febrúar

Mars

1. Hve lengi hefur þú starfað með börnum?

_____ ár _____ mánuði

2. Hve lengi hefur þú starfað á núverandi vinnustað samtals?

_____ ár _____ mánuði

3. Hver er fjöldi barna á þeirri deild sem þú starfar á? _____ börn

4. Hversu margir starfsmenn starfa á þinni deild? _____ starfsmenn

5. Hefur þú áður starfað með börnum, yngri en 18 ára, í eftirfarandi störfum? *Vinsamlega merkið við já eða nei eftir því sem við á.*

Já Nei

a) Á öðrum leikskóla eða gæsluvelli?

b) Sem dagforeldri?

c) Í skóla?

d) Á frístundaheimili?

e) Í skammtímvistun?

f) Annað, t.d. fyrir ungliðahreyfingu, leikjanámskeið og fleira?

6. Vinsamlega svaraðu eftirfarandi spurningum eftir því sem að best á við

	Mjög vel	Frekar vel	Frekar illa	Mjög illa
a) Hversu vel/illa þekkir þú tilkynningarskyldu þeirra sem starfa með börnum samkvæmt barnaverndarlögum?	<input type="checkbox"/>	<input type="checkbox"/>	<input type="checkbox"/>	<input type="checkbox"/>
b) Hversu vel/illa þekkir þú þagnarskyldu í starfi þínu?	<input type="checkbox"/>	<input type="checkbox"/>	<input type="checkbox"/>	<input type="checkbox"/>
c) Hversu vel/illa þekkir þú tilkynningarskyldu almennings samkvæmt barnaverndarlögum?	<input type="checkbox"/>	<input type="checkbox"/>	<input type="checkbox"/>	<input type="checkbox"/>
d) Hversu vel/illa þekkir þú hlutverk og starfsemi barnaverndar	<input type="checkbox"/>	<input type="checkbox"/>	<input type="checkbox"/>	<input type="checkbox"/>

7. Hvort telur þú að vegi þyngra, þagnarskylda í starfi eða tilkynningarskylda þeirra sem starfa með börnum?

- Þagnarskylda í starfi
- Tilkynningarskylda þeirra sem starfa með börnum
- Veit það ekki

8. Varst þú upplýst/ur um tilkynningarskyldu starfsmanna leikskóla, vegna ofbeldis og/eða vanrækslu gagnvart börnum þegar þú hófst störf á núverandi vinnustað?

Já

Nei

Veit það ekki

9. Þekkir þú muninn á ofbeldi og vanrækslu gagnvart börnum?

Já

Nei

10. Vinsamlega svaraðu eftirfarandi spurningum eftir því sem við á.

Já Nei

a) Hefur þú fengið fræðslu um einkenni vanrækslu og/eða ofbeldis gagnvart börnum á núverandi vinnustað?

b) Fékkst þú fræðslu um einkenni vanrækslu og/eða ofbeldis gagnvart börnum á fyrirum vinnustað?

c) Fékkst þú fræðslu um einkenni vanrækslu og/eða ofbeldi gagnvart börnum í námi?

d) Hefur þú fengið fræðslu um einkenni vanrækslu og/eða ofbeldis gagnvart börnum annarsstaðar?

11. Hafir þú fengið fræðslu um einkenni vanrækslu og/eða ofbeldis gagnvart börnum á núverandi vinnustað, í hvaða formi var sú fræðsla?

	Já	Nei	Hef ekki fengið fræðslu
a) Í formi bæklings	<input type="checkbox"/>	<input type="checkbox"/>	<input type="checkbox"/>
b) Frá fagaðila, t.d. námskeið, fyrirlestur.	<input type="checkbox"/>	<input type="checkbox"/>	<input type="checkbox"/>
c) Munnlegar leiðbeiningar frá samstarfsaðila/yfirmanni	<input type="checkbox"/>	<input type="checkbox"/>	<input type="checkbox"/>

12. Er fræðslufni um vanrækslu og/eða ofbeldi gagnvart börnum aðgengilegt á þínum vinnustað, t.d. bækur eða bæklingar.

Já

Nei

Veit það ekki

13. Vinsamlegast svaraðu eftirfarandi fullyrðingum. Merktu í einn reit í hverjum lið.

	Á mjög vel við	Á frekar vel við	Á frekar illa við	Á mjög illa við
a) Ég tel mig þekkja ólíkar birtingarmyndir ofbeldis gagnvart börnum	<input type="checkbox"/>	<input type="checkbox"/>	<input type="checkbox"/>	<input type="checkbox"/>
b) Ég tel mig hafa fengið fullnægjandi fræðslu um ofbeldi gagnvart börnum	<input type="checkbox"/>	<input type="checkbox"/>	<input type="checkbox"/>	<input type="checkbox"/>
c) Ég tel mig þekkja ólíkar birtingarmyndir vanrækslu gagnvart börnum	<input type="checkbox"/>	<input type="checkbox"/>	<input type="checkbox"/>	<input type="checkbox"/>
d) Ég tel mig hafa fengið fullnægjandi fræðslu um vanrækslu gagnvart börnum	<input type="checkbox"/>	<input type="checkbox"/>	<input type="checkbox"/>	<input type="checkbox"/>

14. Hefur komið upp atvik í núverandi starfi þínu þar sem að þú verið í vafa um hvort að þú eigir/ættir að tilkynna til barnaverndar?

Já

Nei

15. Af hverju varstu í vafa um hvort að þú ættir að tilkynna grun um ofbeldi/vanrækslu til barnaverndar? Merktu við eitt svar við hvern lið eftir því sem við á.

	Á mjög vel við	Á frekar vel við	Á frekar illa við	Á mjög illa við	Á ekki við
a) Taldi mig ekki hafa nægilegar sannanir	<input type="checkbox"/>	<input type="checkbox"/>	<input type="checkbox"/>	<input type="checkbox"/>	<input type="checkbox"/>
b) Hef ekki nægilega þekkingu á einkennum ofbeldis og vanrækslu	<input type="checkbox"/>	<input type="checkbox"/>	<input type="checkbox"/>	<input type="checkbox"/>	<input type="checkbox"/>
c) Var of tengd/ur viðkomandi	<input type="checkbox"/>	<input type="checkbox"/>	<input type="checkbox"/>	<input type="checkbox"/>	<input type="checkbox"/>
d) Treysti ekki barnavernd á svæðinu	<input type="checkbox"/>	<input type="checkbox"/>	<input type="checkbox"/>	<input type="checkbox"/>	<input type="checkbox"/>
e) Vissi ekki hvert ég átti að snúa mér til að tilkynna	<input type="checkbox"/>	<input type="checkbox"/>	<input type="checkbox"/>	<input type="checkbox"/>	<input type="checkbox"/>
f) Taldi ekki í mínum verkahring að tilkynna	<input type="checkbox"/>	<input type="checkbox"/>	<input type="checkbox"/>	<input type="checkbox"/>	<input type="checkbox"/>
g) Taldi mig ekki geta tilkynnt til yfirmanna/yfirmanns	<input type="checkbox"/>	<input type="checkbox"/>	<input type="checkbox"/>	<input type="checkbox"/>	<input type="checkbox"/>
h) Vafinn var of mikill í mínum huga til að leggja á foreldra og barn það álag sem fylgir tilkynningu	<input type="checkbox"/>	<input type="checkbox"/>	<input type="checkbox"/>	<input type="checkbox"/>	<input type="checkbox"/>
i) Ég óttaðist viðbrögð foreldris/foreldra	<input type="checkbox"/>	<input type="checkbox"/>	<input type="checkbox"/>	<input type="checkbox"/>	<input type="checkbox"/>
j) Ég kom gruni mínum á framfæri til samstarfsaðila	<input type="checkbox"/>	<input type="checkbox"/>	<input type="checkbox"/>	<input type="checkbox"/>	<input type="checkbox"/>
k) Ég kom gruni mínum á framfæri til deildarstjóra	<input type="checkbox"/>	<input type="checkbox"/>	<input type="checkbox"/>	<input type="checkbox"/>	<input type="checkbox"/>

- l) Ég kom gruni mínum á framfæri til leikskólastjóra

16. Ef þú varst í vafa og tilkynntir ekki, ræddir þú við einhvern um grun þinn?

	Já	Nei	Á ekki við
a) Við samstarfsfélaga	<input type="checkbox"/>	<input type="checkbox"/>	<input type="checkbox"/>
b) Við yfirmann	<input type="checkbox"/>	<input type="checkbox"/>	<input type="checkbox"/>
c) Við einstakling utan vinnustaðar, t.d. maka, vin eða fjölskyldumeðlim	<input type="checkbox"/>	<input type="checkbox"/>	<input type="checkbox"/>

17. Hefur þú tilkynnt um ofbeldi og/eða vanrækslu gagnvart barni/börnum til barnaverndar í starfi þínu?

- Já Nei

18. Hversu góð eða slæm samskipti telur þú þig eiga við foreldra barna á leikskólanum?

- Mjög góð
 Frekar góð
 Frekar slæm
 Mjög slæm

19. Telur þú að það hefði áhrif á samskipti þín við foreldra, ef þú tilkynntir um grun um ofbeldi eða vanrækslu gagnvart barni viðkomandi?

Já, hvernig? _____

Nei

20. Hefur þú tilkynnt um ofbeldi og/eða vanrækslu gagnvart barni/börnum til barnaverndar utan starfs þíns? T.d. nágranna, vin, kunningja og svo framvegis.

Já

Nei

21. Hversu vel eða illa telur þú þig þekkja hlutverk og starfsemi barnaverndar?

Mjög vel

Frekar vel

Frekar illa

Mjög illa

22. Hversu sammála eða ósammála ertu eftirfarandi fullyrðingu?

Mjög sammála	Frekar sammála	Frekar ósammála	Mjög ósammála
-----------------	-------------------	--------------------	------------------

Ég tel mig þurfa á frekari fræðslu um hlutverk og starfsemi barnavernda.

23. Hversu gott eða lélegt telur þú að samstarf á milli barnaverndar og leikskóla sé?

MJÖG gott

FREKAR gott

FREKAR lélegt

MJÖG lélegt

24. Ég ber traust til barnaverndar í mínu sveitarfélagi

MJÖG sammála

FREKAR sammála

FREKAR ósammála

MJÖG ósammála

Bakgrunnsspurningar

25. Hvert er kyn þitt?

Karl

Kona

26. Hvert er fæðingarár þitt?

27. Hver er hæsta prófgráða sem þú hefur lokið? – *Merktu aðeins í einn reit.*

Engin prófgráða

Grunnskólapróf

Starfsmenntun eða iðnmenntun

Stúdentspróf eða háskólabrú

Háskólapróf

28. Hefur þú lokið einhverju af eftirtöldu námi? Merktu við einn eða fleiri reiti eftir því sem að við á.

Leikskólakennaranám eða sambærilegt, t.d. Fósturskóli Íslands, diplómanám í leikskólakennarafræðum

Grunnskólakennaranám

Framhaldsskólakennaranám

Ekkert að ofantöldu

29. Hvaða stöðu gegnir þú á leikskólanum?

Leiðbeinandi / aðstoðarmaður á leikskóla

Þroskaþjálfari

Leikskólakennari

Deildarstjóri

