

Þjónustukönnun Heimavistar MA og VMA

Könnun á ánægju íbúa ásamt sjálfsáliti þeirra

Karólína Eir Gunnarsdóttir, Tara Björt Guðbjartsdóttir og Þórey Sif Þórisdóttir

HUG- OG FÉLAGSVÍSINDASVIÐ

Lokaverkefni til

BA gráðu í sálfræði

Hug- og félagsvísindadeild

Maí 2015

Yfirlýsing

„Við lýsum því hér með yfir að við einar erum höfundar þessa verkefnis og það er afrakstur eigin rannsókna“

Karólína Eir Gunnarsdóttir

Tara Björt Guðbjartsdóttir

Þórey Sif Þórisdóttir

„Það staðfestist hér með að þetta lokaverkefni uppfyllir mínar kröfur til BA gráðu við Hug- og félagsvísindasvið“

Kristín Elva Viðarsdóttir

Útdráttur

Helstu markmið rannsóknarinnar voru að kanna ánægju og/eða óánægju íbúa með búsetu sína innan heimavistarinnar auk þeirrar þjónustu sem þar er í boði, ásamt því viðmóti sem íbúum birtist af hálfu starfsmanna heimavistarinnar. Þar að auki var leitast við að kanna líðan og sjálfsmat ungs fólks í tengslum við búsetu sína á heimavist. Til þess var send út spurningakönnun til allra íbúa heimavistarinnar í gegnum tölvupóst. Könnuninni var skipt í tvo hluta, annars vegar þjónustukönnun og hinsvegar sjálfsmatskvarða Rosenberg sem mælir sjálfsálit. Foreldrum barna undir 18 ára aldri var sent leyfisbréf áður en könnunin var lögð fyrir. Fyrri rannsóknir benda meðal annars til þess að einstaklingar séu gjarnir á að bera raunverulegt húsnæði heimavistar saman við óskir sínar, því meiri sem munurinn er því meiri óánægju má gæta. Félagslíf, stuðningur frá fjölskyldu, sjálfsálit og skortur á næði spila einnig stóran þátt. Við úrvinnslu gagna var notast við lýsandi tölfræði, einna helst tíðnitöflur og krosstöflur. Niðurstöður leiddu í ljós að íbúar heimavistarinnar eru almennt séð ánægðir með þjónustu og aðbúnað heimavistarinnar. Hvað varðar sjálfsálit mældist það lægra meðal einstaklinga undir 18 ára aldri borið saman við þá sem eru eldri, drengir voru að öllu jöfnu með hærri sjálfsálit en stúlkur. Niðurstöður rannsóknarinnar teljast mikilvægar að því leyti að ánægja með þjónustu og líðan innan heimavistarinnar er nauðsynleg til að einstaklingar haldist í skóla, gangi vel í námi og séu með heilbrigt sjálfsálit.

Abstract

The primary purpose of this research were to explore the satisfaction and/or dissatisfaction of residents within a high school dormitory concerning facilities, service and communication with employees working in the dormitory. Furthermore the research focuses on the wellbeing and self-esteem of young people in relation to their residency in a dormitory. In order to do so an online survey was sent out to all residents through their school email. The survey was bisect, the first part focused on the quality of service but the second consisted of The Rosenberg Self-esteem Scale, which measures self-esteem. Parents of children under the age of 18 were sent a letter for their permission to allow participation before the survey was submitted for answers. Previous studies have suggested that individuals are prone to compare their housing to their wishes and expectations, the greater the difference the greater dissatisfaction can be felt. Other aspects also affect the adjustment of residents, including social life, support from their family, self-esteem and lack of privacy. Results were achieved by using descriptive statistics, mainly frequency and contingency tables. Residents were generally satisfied with the service and accommodation of the dormitory. Self-esteem was considered below average among individuals under the age of 18 compared to those who were older than 18, on average girls also had lower self-esteem than boys. Research of this type can lead to better a service and to a greater feeling of wellbeing with in the dormitory, which is necessary for individuals to remain in school, be successful in their studies and to have a healthy self-esteem.

Þakkarorð

Við viljum þakka leiðbeinanda okkar Kristínu Elvu Viðarsdóttur, Cand. Psych. og Elínu Díönnu Gunnarsdóttur Dósent við Háskólann á Akureyri fyrir góðan stuðning og faglega leiðsögn í þessu verkefni. Katrine Flensborg Madsen fær þakkir fyrir aðstoð við þýðingu á ensku. Guðbjarti Ellert Jónssyni og Sigurbjörgu Rún Jónsdóttur þökkum við fyrir yfirlestur verkefnisins. Þóra Ragnheiður Stefánsdóttir, framkvæmdastjóri heimavistarinnar, fær einnig sérstakar þakkir ásamt öðrum starfsmönnum heimavistarinnar. Þar að auki viljum við þakka þátttakendum fyrir framlag sitt til rannsóknarinnar og að lokum viljum við þakka fjölskyldum okkar fyrir stuðning, hvatningu og almenna hjálpssemi á meðan vinnan við lokaverkefnið stóð yfir.

Efnisyfirlit

Þjónustukönnun Heimavistar MA og VMA.....	3
Heimavist MA og VMA.....	3
Mikilvægir þættir heimavista	5
Almenn þjónusta og aðbúnaður heimavista	7
Heimþrá og erfiðleikar við aðlögun	9
Líðan og sjálfsálit ungmenna sem búa að heiman.....	11
Samantekt og markmið.....	13
Aðferð.....	14
Þátttakendur.....	14
Mælitæki	14
Frankvæmd rannsóknar.....	16
Niðurstöður.....	16
Almennar niðurstöður	17
Mötuneyti og þvottahús.....	17
Staðsetning og ánægja með herbergi.....	19
Öryggi inni á heimavistinni.....	20
Félagslíf, einelti og líðan.....	21
Samband og samskipti við foreldra, heimferðir, vinir/ættingjar á Akureyri og fjarlægð frá lögheimili	23
Áhrif lengdar dvalar á heimavistinni.....	26
Sjálfsálit íbúa heimavistarinnar samkvæmt Rosenberg.....	28
Umræður.....	32
Almennar niðurstöður	32
Staðsetning innan heimavistar.....	33
Öryggi inn á heimavistinni	34
Mötuneyti og þvottahús.....	35
Starfsmenn og tengsl íbúa við starfsmenn.....	36
Félagslíf, einelti og líðan íbúa heimavistarinnar	37
Samband og samskipti við foreldra í tengslum við fjarlægð frá lögheimili íbúa	38
Áhrif lengdar búsetu/dvalar á heimavistinni	39
Sjálfsálit íbúa samkvæmt Rosenberg	39
Annmarkar rannsóknarinnar.....	40
Áframhaldandi rannsóknir.....	41
Heimildaskrá.....	44
Viðaukar	51

Töfluyfirlit

Tafla 1: Tengsl þess að vera öruggur á heimavistinni og öruggur um eigur sínar.	20
Tafla 2: Tengsl milli virkni í félagslífi innan heimavistarinnar og utan hennar.....	23
Tafla 3: Tengsl milli fjarlægðar lögheimilis og tíðni heimferða.	24
Tafla 4: Tengsl sjálfsálits og ánægju með félagslíf.....	29

Myndayfirlit

Mynd 1: Sjálfsálit í tengslum við breytingar á félagslífi.....	30
Mynd 2: Sjálfsálit í tengslum við fjarlægði milli lögheimilis og heimavistar.....	31

Þjónustukönnun Heimavistar MA og VMA

Þjónustukannanir eru einstaklega gagnlegar þegar gera á endurbætingu á þjónustu. Tilgangur þeirra er meðal annars að varpa ljósi á þá þjónustubætti sem viðskiptavinir, í þessu tilviki íbúar heimavistarinnar, telja mikilvægasta, hvar helst megi gæta ánægju ásamt því hvaða þætti má bæta (Collier og Bienstock, 2006).

Þjónustukönnun var lögð fyrir íbúa Heimavistar Menntaskólans á Akureyri (MA) og Verkmenntaskólans á Akureyri (VMA) ásamt sjálfsmatslista Rosenberg, til að komast að því hvaða álit þeir hefðu á þjónustugæðum, jafnframt var lögð áhersla á líðan og sjálfsmynd íbúa. Með þjónustugæðum er átt við hvernig viðskiptavinir upplifa þjónustu og hvernig megi helst uppfylla þarfir þeirra (Grönroos, 1984; Kahn og Su, 2003). Á vissan hátt er það í höndum starfsmanna hvernig þjónusta kemst til skila, en þeir sjá að öllu jöfnu um öll samskipti við viðskiptavini. Upplifun viðskiptavina og gæði þjónustunnar litast því mjög af þeim samskiptum (Ziethaml, Bitner og Germler, 2009). Upplifi viðskiptavinir slaka þjónustu kemur það ekki eingöngu niður á fyrirtækinu heldur einnig starfsmönnum. Þeir geta upplifað aukið álag þar sem kvartanir og slæm framkoma í þeirra garð eykst, þar með aukast líkur á uppsögnum en bæði er tímafrekt og kostnaðarsamt að ráða inn og þjálfa nýja starfsmenn (Collier og Bienstock, 2006). Ákveðið var að notast við sjálfsmatslista Rosenberg til að kanna sjálfsálit en kvarðinn er talinn einn þeirra vinsælustu og er notaður í samanburði við aðra kvarða. Kvarðinn var upphaflega þróaður sem mælikvarði á tilfinningar unglunga er varðar sjálfsvirðingu og sjálfsviðurkenningu þeirra. Hugmyndin um sjálfsálit er nauðsynleg til að kanna skynjun einstaklinga, hvernig þeir líta á sjálfan sig og hvers virði þeir eru, í því skyni að túlka megi hegðun þeirra (Sarková, Nagyová, Katreniaková, Gecková, Orosová, Middel o.fl., 2006).

Fjallað verður nánar um heimavist MA og VMA, þjónustu og aðbúnað ásamt fyrri rannsóknum sem tengjast ánægju einstaklinga sem búa á heimavistum. Má þar nefna hönnun og uppbyggingu heimavista, mötuneyti en einnig sálræna þætti tengda aðlögun og líðan, líkt og tengsl við foreldra, heimþrá, sjálfsálit og félagslíf.

Heimavist MA og VMA

Á heimavistinni búa um 330 nemendur sem stunda nám við Menntaskólann á Akureyri eða Verkmenntaskólann á Akureyri. Íbúar eru ungt fólk en miðað er við 15 til 21 árs aldur, ólöggráða nemendur njóta forgangs inn á heimavistina. Heimavistin stendur

við Eyrarlandsveg 28 og er því í nálægð við báða skóla, ýmsa affþreyingu, miðbæ og matvöurbúðir.

Heimavistarráð er skipað sjö nemendum úr hvorum skóla, hlutverk þeirra er að gæta hagsmuna íbúa og starfa sem tengiliður íbúa og stjórnar heimavistarinnar, Lundi. Fulltrúar heimavistarráðs eru kosnir við upphaf hvers skólaárs. Þar að auki stendur heimavistarráð fyrir einum til tveimur félagslegum viðburðum á önn (Heimavist MA og VMA, e.d.-k). Á heimasíðu heimavistarinnar (www.heimavist.is) má nálgast almennar upplýsingar um heimavistina, aðbúnað, þjónustu, verð, opnunartíma og reglur ásamt öðrum nauðsynlegum upplýsingum. Sem dæmi um helstu þjónustubætti má nefna mötuneyti, þvottahús, öryggisgæslu, aðbúnað herbergja og nettengingu (Heimavist MA og VMA, e.d.-a). Áður en nemendur skrifa undir leigusamning ber þeim að kynna sér reglur heimavistarinnar, með umsókn sinni teljast þeir samþykkja þær reglur sem settar eru (Heimavist MA og VMA, e.d.-b). Reglur má nálgast í viðauka 1. Samkvæmt umboðsmanni barna er heimavist það húsnæði skóla sem er til þess fallið að hýsa nemendur sem hafa lögheimili fjarri framhaldsskólum. Bæði íbúar og gestir þeirra verða að fara eftir þeim reglum sem gilda innan heimavistarinnar, má þar nefna umgengni, samskipti og hegðun. Íbúar samþykkja að framfylgja þeim reglum við undirritun leigusamnings (Umboðsmaður barna, 2014).

Heimavistin samanstendur af tveimur byggingum, annars vegar nýjum hluta (nýja vistin) og hins vegar eldri hluta (gamla vistin) (Heimavist MA og VMA, e.d.-a). Herbergin eru misjafnlega uppsett innan þessara tveggja bygginga. Innan gömlu vistarinnar er hægt að óska eftir eins manns herbergi, með eða án sérbaðherbergis en öll herbergi innan nýju vistarinnar eru tveggja manna og búin sérbaðherbergi. Verð eru mismunandi eftir herbergjum og þeirri þjónustu sem valin er um, en nálgast má verðhugmyndir á heimasíðu heimavistarinnar (Heimavist MA og VMA, e.d.-c; Heimavist MA og VMA, e.d.-d). Herbergi námsmanns telst til heimilis og nýtur hann því fullrar friðhelgi einkalífs en algengt er að ágreiningur komi upp hvað það varðar. Almennir hlutar heimavistar falla ekki undir heimili og því er friðhelgi íbúanna ekki jafn mikil innan þeirra svæða. Þessar reglur eru samkvæmt máli persónuverndar nr. 2005/59, en það snýst einna helst um notkun eftirlitsmyndavéla (Persónuvernd, 2006). Rafræn vöktun skal uppfylla reglu persónuverndar (nr. 837/2006). Þegar þarf að hafa samband við forsjáraðila íbúa er rétt að meta aðstæður í hverju tilfelli fyrir sig, bæði út frá einkalífi íbúa og rétti forsjáraðila (Umboðsmaður barna, 2014). Starfsmenn heimavistarinnar sinna öryggisgæslu allar nætur, einnig er notast við öryggismyndavélar

til að tryggja öryggi íbúa sem og eigur þeirra. Öllum útgönguleiðum er læst eftir klukkan 22:00 frá mánudegi til fimmtudags en eftir klukkan 20:00 aðra daga. Húsnæðið er opnað á ný klukkan 07:00 alla morgna. Íbúar heimavistarinnar fá afhend aðgangskort í upphafi skólaárs sem þeir geta notað til að komast leiðar sinnar eftir lokunartíma hússins (Heimavist MA og VMA, e.d.-j). Íbúar heimavistarinnar eru skráðir í mötuneyti sem staðsett er á neðstu hæð gömlu vistarinnar. Augnskannar eru notaðir til að fylgjast með hvort einstaklingar séu skráðir í tiltekna máltíð. Hægt er að skrá sig fyrirfram í ákveðnar máltíðir þó út frá valmöguleikum sem stjórn heimavistar hefur sett upp. Þar að auki er boðið upp á stakar máltíðir. Boðið er upp á þvottþjónustu, íbúar fá þvottanúmer sem þeir halda á meðan þeir dvelja á vistinni og merkja öll sín föt með. Þvottahúsið býður upp á penna til merkinga. Íbúar flokka þvottinn sinn í ákveðin hólf. Möguleiki er á að kaupa sérstaka tryggingu fyrir fatnaði sinn og biðja um sérstaka meðferð fatnaðar, annars er allur þvottur þveginn og þurrkaður í þurrkara (Heimavist MA og VMA, e.d.-e).

Allir íbúar hafa aðgang að nettengingu, sú þjónusta takmarkar aðgengi að síðum sem þykja óæskilegar og er það gert í samstarfi við Þekkingu hf. Netaðgengi takmarkast einnig við opnunartíma en slökkt er fyrir netaðgang á milli klukkan 01:00 til 06:00 allar nætur, að frátöldum föstudags- og laugardagskvöldum. Séu reglur vanvirtar er hægt að loka á aðgengi tímabundið eða jafnvel vísa íbúum á brott af heimavistinni. Tekið skal fram að gætt er að persónuvernd, varðandi upplýsingar notenda, aðgangur stjórnenda er takmarkaður við ákveðin tilfelli. Brot á reglum varða meðal annars við ólögmetra notkun á neti annarra, skemmdarverk, afritun gagna í leyfisleysi, niðurhal ólöglegs efnis eða persónulegra árása til dæmis nafngreindum ummælum (Heimavist MA og VMA, e.d.-f; Heimavist MA og VMA, e.d.-g). Önnur þjónusta sem heimavistin býður upp á er meðal annars, hjúkrunarfræðingur og skólalæknir auk þess getur starfsfólk heimavistarinnar haft auga með og aðstoðað þá sem eru veikir, sé þess óskað (Heimavist MA og VMA, e.d.-h).

Mikilvægir þættir heimavista

Fáar rannsóknir sem varða þjónustu innan heimavista sem og líðan íbúa hafa verið birtar bæði hér á landi og erlendis. Helst ber að nefna rannsóknir sem tengjast hönnun herbergja, viðbrögðum við hávaða, ánægju með mötuneyti og heimþrá heimavistarbúa. Kaya og Erkip (2001) töldu að skynjun íbúa á stærð herbergis síns hefðu áhrif á ánægju. Niðurstöður rannsóknarinnar bentu til þess að almenn ánægja með

heimavist sem og herbergið sjálft ykist með skynjun á auknu rými, jafnframt finndu einstaklingar til aukins næðis og einkalífs. Einstaklingar eru gjarnir á að bera raunverulegt húsnæði saman við óskir sínar, því meiri sem munurinn er því meiri óánægju má gæta (Thomsen og Eikemo, 2010). Thomsen (2007) komst að þeirri niðurstöðu að með auknum möguleikum nemenda til að persónugera sitt rými þá eykst heimilistilfinning þeirra frekar og jafnframt almenn ánægja með heimavistina. Heilweil (1973) hafði áður komist að svipaðri niðurstöðu. Talið var að aðbúnaður, bæði til einkanota og þeim sem deilt væri með öðrum, hefði áhrif á samskipti íbúa sem og ánægju þeirra. Enn fremur var talið að uppbygging heimavista gæti haft sambærileg áhrif. Skortur á næði og einkalífi væri stór hluti af vanlíðan og óánægju íbúa, því væri eftirsókn í einstaklingsherbergi mikil. Ágreiningur milli herbergisfélaga væri þar með algengari umkvörtunarefnum. Algengt er einnig að íbúar gangi á milli herbergja eftir hentisemi og jafnvel án þess að vera boðnir inn, það getur dregið úr tilfinningunni fyrir einkalífi í sumum tilvikum. Nánd og félagsskapur eru engu að síður mikilvægir þættir heimavistarlífs og ánægju íbúa en erfitt getur verið að halda þeim þáttum aðgreindum einkalífi. Munur getur þar að auki verið eftir kynferði (Heilweil, 1973). Þeir nemendur sem eru viðkvæmir fyrir hávaða finna til mun meiri truflunar en þeir sem telja sig ekki viðkvæma, það getur auk þess haft neikvæðar afleiðingar á viðveru nemenda (Weinstein, 1978).

Ánægja með húsnæði tengist ekki eingöngu uppbyggingu og hönnun þess heldur einnig persónulegum þáttum, svo sem félagslegum og menningarlegum bakgrunni, fjárhagsstöðu og væntingum (Thomsen og Eikemo, 2010). Margt bendir til þess að upplifun einstaklinga af heimavistum, og búsetu sinni innan þeirra, hafi áhrif á heildaránægju varðandi reynslu af námi. Nemendur geta í mörgum tilvikum verið ánægðari með vist sína eftir því sem meiri áhersla er lögð á sameiginleg svæði innan heimavistarinnar, skipulagðar samkomur eða aðra félagslega viðburði sem og aðstöðu til lærdóms (Foubert, Tepper og Morrison, 1998; Null, Hull og Menis, 1982). Skortur á viðeigandi þjónustu og aðbúnaði innan heimavistar getur þar að auki haft áhrif á velgengni nemenda bæði námslega, félagslega og andlega (Foubert, Tepper og Morrison, 1998). Það er mikilvægt að bera kennsl á þá þætti sem íbúar heimavista leggja áherslu á og hvernig hægt sé að gera upplifun þeirra sem ánægjulegasta en talið er að þeir þættir séu annað hvort félagslegir eða tengdir umhverfi. Með umhverfistengdum þáttum er meðal annars átt við hönnun, staðsetningu, hávaða, hitastig, aldur byggingar og íbúafjölda. Rannsóknir hafa sýnt fram á að þessir þættir geti

haft áhrif á námsframvindu og ánægju nemenda (Foubert, Tepper og Morrison, 1998; Franken, Hovet og Hartman, 1983 og Spencer, 1979). Varðandi félagslega þætti má nefna stuðning, bæði félagslegan og tilfinningalegan, samskipti við herbergisfélaga, félagslíf og þátttöku. Þrátt fyrir að rannsóknir hafi sýnt fram á mikilvægi heimavista í tengslum við líðan og námsframvindu íbúa, hafa þær ekki hlotið verðskuldaða athygli (Foubert, Tepper og Morrison, 1998). Rannsókn Foubert, Tepper og Morrison (1998) tók til 1000 nemenda sem búsettir voru við háskólasvæði, talið var að þessir einstaklingar væru lýsandi úrtak fyrir heimavistina. Þátttakendur voru beðnir um að meta ýmsa þætti sem tengdust heimavistinni, svo sem umhverfi, aðstöðu, öryggi, mötuneyti, viðmót starfsmanna og almenna þjónustu. Niðurstöður rannsóknarinnar bentu til þess að 11 þættir af þeim 101 sem spurt var um hefðu mest vægi hvað viðkemur almennri ánægju nemenda. Þessir þættir voru aðbúnaður (e. *physical facilities*), herbergisfélagar, félagslíf og samheldni, næði, líkur á að búa áfram á heimavistinni, heimavist sem er laus við kynjaskiptingu (e. *coed building*), öryggi, fjölbreytileiki íbúa, sanngjarnar reglur, að vera kvenkyns og vissan um hver bæri ábyrgð á tjóni sem kynni að verða á aðbúnað. Fyrstu fimm þættirnir virtust hafa mestu áhrifin. Taka þarf niðurstöðum með fyrirvara og túlka í samhengi við aðstæður. Rannsókn Thomsen og Eikemo (2010) rennir einnig stoðum undir niðurstöður Foubert, Tepper og Morrison frá árinu 1998, þó með ýmsum undantekningum. Þeir þættir sem helst var lögð áhersla á voru mismunandi gerðir leigusamninga (e. *type of tenancy/ownership*), áhrif landfræðilegra eiginleika (e. *demographic variables*), staðsetning heimavistar (e. *housing location*), uppbygging heimavistar (e. *different housing characteristics*) og mismunandi aðbúnaður (e. *individual facilities*). Mikilvægustu breyturnar sem mældust voru gerð leigusamninga, gæði uppbyggingar heimavistar og staðsetning. Mismunandi aðbúnaður og landfræðilegar breytur svo sem lögheimili virtust ekki hafa áhrif á almenna ánægju.

Almenn þjónusta og aðbúnaður heimavista

Mikilvægir þjónustupættir heimavistar eru taldir vera eldunaraðstaða, sérbaðherbergi, sérstök svæði ætluð til lærdóms, félagslegrými, netaðgengi, þvottahús, loftræstikerfi, bílastæði og hraðbankar (Koch og félagar, 1999; Olumjimi og Bello, 2009). Margt bendir til þess að þessi þjónusta leiði til ánægðari íbúa. Engu að síður væri mjög dýrt að sjá öllum íbúum fyrir slíkri þjónustu, sér í lagi þar sem margir þættir eru eflaust ekki nauðsynlegir. Það er því mikilvægt að bera kennsl á þá þætti sem virðast

skipta mestu máli. Einstaklingar leggja oft sömu kröfur á húsnæði heimavistar og lögheimili sín, má þar nefna endurnýjun húsnæðis og almenn þægindi (Najib, Yusof og Osman, 2010). Khozaei, Hassan og Khozaei (2010) skilgreindu húsnæði nemenda sem stórt húsnæði með mörgum herbergjum sem innihalda hvert um sig mörg rúm. Ekki er lagt upp úr sérbaðherbergi heldur einungis stað til að sofa á. Aðbúnaður heimavista er skilgreindur sem sá aðbúnaður sem fylgir herbergi og uppfyllir þarfir og þrjár íbúa, til dæmis til lærdóms, næðis og félagslífs (Olumjimi og Bello, 2009; Melnikas, 1998; Najib, Yusof og Osman, 2010). Mestu máli skiptir að íbúum líði vel (Amole, 2009; Hassanain, 2008), en einnig er mikilvægt að endurnýja og endurmeta allan aðbúnað reglulega (Melnikas, 1998; Sitar og Kranjnc, 2008). Í rannsókn Najib, Yusof og Osman (2010) var ánægja nemenda könnuð með getu til lærdóms í herbergi, hreinlætisaðstaða, svo sem baðherbergi og þvottahús, eldunaraðstaða, sameiginleg rými og önnur þjónusta. Önnur þjónusta samanstóð af mótuneyti, bílastæðum, hraðbönkum, öryggisgæslu og fleira. Talið var að ánægja íbúa samanstæði af skynjun nemenda á aðbúnaði og þjónustu. Úrtakið samanstóð af 290 nemendum, á aldrinum 19 til 23 ára, sem búsettir voru við háskóla í Malasíu. Flest herbergin voru hönnuð fyrir tvo, jafnvel þrjá. Húsnæði var auk þess kynjaskipt. Könnunin samanstóð af 14 bakgrunnsspurningum og 107 spurningum tengdum þjónustu heimavistarinnar. Niðurstöður bentu til þess að einn af mikilvægustu þáttunum væri að hafa herbergi sem hentaði til lærdóms, svefns, næðis og möguleika á gestum. Það var einnig mikilvægt að hafa netaðgengi í góðu lagi. Varðandi baðherbergi var hreinlæti, skipulag og staðsetning mikilvæg, þvottahús eru einnig mjög mikilvæg. Við þessa heimavist sjá íbúar hinsvegar um að þvo sinn eigin þvott. Mótuneyti er auk þess talið nauðsynleg þjónusta, þar skiptir stærð, hreinlæti og aðstaða miklu máli. Sameiginleg rými þurfa að vera þrífaleg, bjóða upp á næði eða afþreyingu en það fer eftir eðli rýmisins. Boðið var upp á lærdóms herbergi, tölvuherbergi, sjónvarpsherbergi og fundarherbergi. Móttaka þarf einnig að vera á góðum stað og þrífaleg. Frekari þjónusta getur aukið ánægju einstaklinga með þá þætti sem teljast til grunnþjónustu, þar má nefna hraðbanka, bílastæði, lyftur, stiga og öryggisverði. Þar mátti gæta mestrar óánægju en þessir þættir geta oft gleymst (Najib, Yusof og Osman, 2010).

Við rannsókn Young (2012) voru 500 háskólanemar beðnir um að meta hvaða þættir mótuneytis (e. *foodservice*) væru mikilvægastir að þeirra áliti. Svör 412 einstaklinga voru könnuð nánar og kom í ljós að hreinlæti stóð þar upp úr, þar á eftir fylgdi matur, þjónusta, þægindi, matseðill og andrúmsloft. Í tengslum við almenna

þjónustu stóðu þægindi upp úr. Kvenkyns nemendur töldu viðmót starfsmanna, almenn þjónustugæði, bragð og ferskleika matarins, gæði matarins og hreinlæti vera mikilvægustu þætti mótuneytis. Karkyns nemendur töldu aftur á móti að bragð af matnum, ferskleiki hans og næring, ásamt hreinlæti bæri af. Samkvæmt Campbell, DiPietro og Remar (2014) verða nemendur sífellt meðvitaðari um fjárhag sinn en leitast jafnframt eftir heilsusamlegum mat. Ef viðskiptavinir eru vel upplýstir um gæði og uppruna matvæla sem boðið er upp á eru einstaklingar viljugri (e. *willingness to pay*) til að borga meira. Aðrar rannsóknir hafa rennt stoðum undir þessar hugmyndir, má þar nefna að tilfinningaleg tengsl við vöruna auka líkur á kaupum eða ef einstaklingar trúu því að varan sé heilsusamlegri (Delind, 2006; DuPuis og Goodman, 2005).

Heimþrá og erfiðleikar við aðlögun

Margir finna fyrir spennu þegar þeir flytja í nýtt umhverfi, sömu sögu má segja um þá einstaklinga sem flytja inn á heimavistir og þar af leiðandi í nýtt umhverfi. Heimþrá er algeng og getur gert mörgum erfiðara fyrir, fylgikvillar þess geta verið þunglyndi, kvíði, að vera annars hugar og hlédrægni. Séu þessi einkenni til staðar fyrir flutninga geta þau aukist til muna eftir að einstaklingurinn er fluttur (Nejad, Pak og Zaghar, 2013; Thurber og Walton, 2012). Heimþrá þarf ekki að vera slæm tilfinning, í mörgum tilvikum getur hún ýtt undir myndun nýrra tengsla, styrkt fyrri tengsl ásamt því að hvetja til nýrra bjargráða. Einstaklingar geta nýtt þessa nýju upplifun til hins betra, aukið sjálfstæði, eignast nýja vini og aðlagast nýju umhverfi. Líkt og áður kom fram takast einstaklingar misjafnlega á við þessar breytingar og eiga sumir erfiðara með aðlögunina. Erfiðleikarnir aukast vanalega eftir því sem nýja umhverfið verður frábrugðnara því fyrra. Líkur á óheilbrigðum venjum geta aukist, hvort sem um ræðir þá nemendur sem glíma við heimþrá eða ekki. Í ákveðnum tilvikum geta þessar venjur virkað sem bjargráð eða vegna félagslegs þrýstings, má þar nefna drykkju og notkun annarra vímuefna (Thurber og Walton, 2012). Rannsóknunum ber þó ekki saman en Roemer og Walsh (2014) töldu að sjálfsálit tengdist frekari drykkju heldur en búsetu. Ekki fundust marktæk tengsl milli þeirra sem bjuggu að heiman, hvort sem um var að ræða heimavist eða annað húsnæði, og aukinni hættu á drykkju. Þær niðurstöður benda til þess að taka verði tillit til annarra áhrifa. Í þeim tilvikum sem heimþrá telst vandamál er helst um að ræða einstaklinga sem hafa áður fundið til lyndisraskana, einnig geta aðrar raskanir eða vandkvæði komið upp þar má nefna svefnleysi, breytingar á mataræði, erfiðleikar í skóla og jafnvel brottfall. Meðal annarra áhættuþátta er ungur

aldur, lág skynjun stjórnar, fjarlægð frá heimili, óöryggi, samband við fjölskyldu og undirliggjandi félagskvíði. Þeir nemendur sem teljast ólíklegir til að finna til heimþrár eru að öllu jöfnu eldri, búa yfir meiri reynslu fjarri fjölskyldu, finna til stuðnings frá fjölskyldu, finnast þeir velkomnir og geta talið heimavistina sem sitt heimili, að auki er myndun vinskapar sterkur áhrifaþáttur. Hjá þessum nemendum ríkir einnig ákveðinn skilningur, það er að tilfinningatengd heimþrá sé eðlileg (Nejad, Pak og Zagher, 2013; Thurber og Walton, 2012).

Hægt er að grípa til ýmissa ráða til að draga úr líkum þess að einstaklingar finni til heimþrár. Gagnlegt getur verið að hvetja til félagslegra tengsla (e. *initiate social contacts*) áður en skóli hefst, þar gætu jafnvel stjórnendur, eða aðrir aðilar sem koma að heimavistinni, stofnað hóp á samskiptamiðlum (e. *social networking web sites*). Mikilvægt er að bæði nýir íbúar sem og þeir sem aftur snúa finni að þeir geti leitað sér aðstoðar innan heimvistarinnar og viti hvert skal leita (Thurber og Walton, 2012). Aðrar áhugaverðar leiðir til að sporna við heimþrá eru meðal annars þjálfun í félagsfærni (e. *social skills training*) (Nejad, Pak og Zarghar, 2013). Meginmarkmið rannsóknar Nejad, Pak og Zarghar (2013) var að kanna áhrif félagsfærniþjálfunar á heimþrá, tilfinninga greind (e. *emotional intelligence*) og viðkvæmni (e. *interpersonal sensitivity*). Þátttakendur rannsóknarinnar voru eingöngu konur á fyrsta ári við háskóla. Úrtakið samanstóð af 264 einstaklingum sem skipt var af handahófi í tvo hópa, þar sem annar hópurinn hlaut þjálfun í félagsfærni. Niðurstöður fengust með fyrirlögn spurningalista, meðal annars *Questionnaire of homesickness* og *The Self-report measure of emotional Intelligence test*. Niðurstöður rannsóknar Nakhaei, Farnam, Zahed og Imankhah (2013) bentu til þess að stúlkur væru mun líklegri til að þjást af heimþrá, auk þess sem persónuleiki spilaði stórt hlutverk. Sá persónuleikaþáttur sem spáði helst fyrir um heimþrá var geðfelldni (e. *agreeableness*), sem er oft tengd persónuleika kvenna. Einstaklingar sem búa yfir geðfelldni eru taldir reiða sig á aðra ásamt því að sýna bæði samkennd og samúð. Framkvæmd var fylgnirannsókn þar sem 148 karlkyns nemendur voru bornir saman við 204 kvenkyns nemendur, þátttakendur voru valdir á handahófskenndan hátt. *Neo-Ffi-60* var langt fyrir nemendur og niðurstöður þeirra bornar saman. Við rannsókn Tognoli (2008) var dregin sú ályktun að þeir nemendur sem ættu lögheimili sem fjærst heimavistinni væru líklegri til að finna til aukinnar heimþrár og væru auk þess líklegri til að fara oftar í heimsókn heim. Niðurstöður rannsóknarinnar voru unnar útfrá viðtölum sem tekin voru við nemendur á fyrsta ári. Þeir nemendur sem fundu til heimþrár mældust með lægra sjálfsálit, innri stjórnrot (e.

internal locus of control) og þeir fundu jafnframt til söknuðar í meira magni borið saman við þá sem ekki þjáðust af heimþrá. Þeir sem sýndu mesta aðlögunarhæfni gerðu herbergi sín heimilisleg, kunnu að meta þau nýju tengsl sem þeir höfðu myndað og héldu góðu fjarsamband við fjölskyldu og vini. Heilt á litið mátu þeir nemendur þessa reynslu sem ákveðið ferli sem nauðsynlegt væri að ganga í gegnum.

Friedlander, Reid, Shupak og Cribbie (2007) könnuðu áhrif kvíða, félagslegsstuðnings og sjálfsálits á aðlögun námsmanna sem höfðu nýverið hafið háskólanám. Þátttakendur voru 115 nemar á fyrsta námsári. Félagslegur stuðningur var frá vinum og fjölskyldu, en niðurstöður bentu til þess að stuðningur vina hefði meiri áhrif á aðlögun nemenda og aukið sjálfsálit tengdist betri félagslegri aðlögun. Því má álykta að einstaklingar sem búa yfir góðu sjálfstrausti við upphaf skólagöngu séu líklegri til að mynda sterkari félagsleg tengsl ásamt því að aðlagast nýju umhverfi fyrir.

Líðan og sjálfsálit ungmenna sem búa að heiman

Sú hugmynd að tengsl við foreldra hafi áhrif á sjálfsálit má rekja til Tengslakenningarinnar (e. *Attachment theory*) sem sett var fram af Bowlby (Bretherton, 1992). Þar er lögð áhersla á náin sambönd barns og þann grunn sem þau sambönd geta veitt barninu í tengslum við mótun sjálfsmýndar og sjálfsálits. Náin sambönd geta meðal annars átt við jafningjahóp og foreldra en rannsóknir hafa sýnt fram á tengsl þessara þátta geti haft áhrif á sjálfsálit (Birkeland, Breivik og Wold, 2013). Með sjálfsáliti er átt við jákvæðar eða neikvæðar tilfinningar í garð ákveðinna hluta, sér í lagi sjálfsins (Rosenberg, 1965). Fræðimenn telja að sjálfsálit sé að mestu stöðugt við upphaf fullorðins ára, en mótun þess sé töluvert meiri á unglingsárum (Huan, 2010; Trzeniewski, Donnellan, Robins, 2003). Ungmenni sem eiga í fjarlægju sambandi (e. *distant relationship*) við foreldra sína eru líklegri til að þróa með sér neikvætt sjálfsálit (e. *self-esteem*) (Birkeland, Breivik og Wold, 2013). Þau ungmenni sem eiga aftur á móti í nánu sambandið við foreldra sína finna frekar til jákvæðara sjálfsálits (Laursen og Collins, 2009; Mattanah, Lopez, Govern, 2011). Talið er að jafnaldrar eða jafningjahópar geti haft sambærileg áhrif, eða að minnsta kosti dregið úr þeim neikvæðu afleiðingum sem fylgt geta slæmu sambandi við foreldra (Steinberg, 2001). Á unglingsárunum virðist oft sem að jafningjahópurinn hafi meira vægi í lífi unglunga borið saman við fjölskylduna. Mikilvægir þættir tengdir sjálfsmýnd tengjast jafningjum, má þar nefna vinsældir, finnast maður passa í hópinn og stuðningur (Brown og Larsson, 2009). Samþykki jafningja getur þar að auki virkað sem einskonar höggdeyfir (e. *buffer*)

og komið á auknum stöðugleika hjá þeim börnum sem skortir stuðning foreldra. Með sterkum félagslegum tengslum getur ungt fólk lært mikilvæga eiginleika svo sem félagsfærni. Vísbendingar eru þó um að ungmenni geti lokað sig af og ekki náð jafn nánnum tengslum við jafningja sé sambandi þeirra við fjölskyldu ábótavant, sem takmarkar þann ávinning sem jafningjasambönd bjóða upp á (Birkeland, Breivik og Wold, 2013).

Í kjölfar langtímarannsóknar Birkeland, Breivik og Wold (2013) kom í ljós að gott samband við jafningja (e. *peer acceptance*) hafði jákvæð áhrif á sjálfsálit einstaklinga, óháð kynferði og aldri. Þær niðurstöður benda til þess að félagsleg tengsl við jafnaldra geti dregið úr þeim neikvæðu afleiðingum sem fylgt geta slæmu sambandi við foreldra. Það að finna til samþykkis jafnaldra reyndist einnig hafa jákvæð áhrif á samband við foreldra í tengslum við sjálfsálit. Rannsóknin náði til 1090 ungmenna sem fylgst var með frá 13 til 23 ára aldurs, 54% voru karlkyns. Spurningalisti var lagður fyrir átta sinnum á þessum tíu árum þegar þátttakendur voru 13 ára gamlir, 15 ára, 18 ára og síðast 23 ára. Spurningalistinn samanstóð meðal annars af Rosbenberg sjálfsmatskvarðnum í endurbættri útgáfu, *The Global Negative Self-Evaluation Scale*, auk spurningum tengdum sambandi við foreldra, samþykki jafningja og búsetu.

Einmanaleiki og lágt sjálfsálit virðast tengjast getu einstaklinga til að mynda ný tengsl en við rannsókn Kong og You (2013) mátti greina tengsl þessara þátta. Þeir einstaklingar sem fundu til einsemdar (e. *loneliness*) og lágs sjálfsálits áttu auk þess í erfiðleikum með félagslegan stuðning og almenna lífsánægju (e. *life satisfaction*), án tillits til kynferðis. Aðrar rannsóknir hafa hinsvegar greint mun milli kynja, að því leyti að strákar hafi meira sjálfsálit borið saman við stúlkur á sama aldri (Baldwin og Hoffman, 2002; Kling, Hyde, Showers og Buswell, 1999; Moksnes og Espnes, 2013). Strákar sem hafa sterkan félagslegan stuðning eru þar að auki líklegri til að búa yfir meira sjálfsáliti en stúlkur með sambærilegan stuðning (Kong, Zhaob og You, 2012). Talið hefur verið að lífsánægja litist af þeim væntingum sem einstaklingar hafa varðandi eigið líf (Kong og You, 2011). Einstaklingar, sem mátu lífsánægju sína mikla, fundu minna fyrir félagslegum kvíða og áttu í jákvæðari samböndum við aðra (Gilman og Huebner, 2006). Félagslegur stuðningur er mikilvægur grundvöllur fyrir lífsánægju (Diener og Seligman, 2002), það gæti stafað af því að einstaklingar sem njóta ekki stuðnings sinna nánustu hafa lágt sjálfsálit sem hefur meðal annars slæm áhrif á andlega og sálræna líðan (Kong og You, 2013). Huang (2010) telur að sjálfsálit taki breytingum þegar einstaklingar upplifa breytingar á lífi sínu. Sjálfsálit getur þar með aukist eða það

getur dregið úr því, allt eftir því hvernig einstaklingurinn tekst á við þessar breytingar. Einstaklingar á aldrinum 12 til 15 ára eru sérstaklega viðkvæmir hvað varðar sjálfsálit, sú viðkvæmni gæti aukist enn frekar frá 16 til 19 ára (Birkeland, Melkevik, Holsen og Wold, 2012).

Samantekt og markmið

Vert er að taka fram að þær rannsóknir sem minnst er á hér fyrir ofan miðast flestar að nemendum sem eru að hefja háskólanám. Ákveðin skörun er á aldri þeirra nemenda sem hefja framhaldsskólanám hér á landi og þeirra sem hefja háskólanám erlendis, en þó er nauðsynlegt að taka mið af yngri aldri og möguleika á aukinni viðkvæmni þeirra nemenda sem um fjallar hér. Vísbendingar liggja fyrir um að yngri nemendur séu viðkvæmari fyrir brottflutningi að heiman, það er heimþrá og geti átt erfiðara með að aðlagast (van Tilburg og Vingerhoets, 2007; Nejad, Pak og Zaghar, 2013; Thurber og Walton, 2012). Á þessum aldri tekur sjálfsmynd og sjálfstraust einnig töluverðum breytingum sem einstaklingar eru misvel búnir undir (Erol og Orth, 2011; Orth, Maes og Schmitt, 2014). Samspil þessara þátta hefur áhrif á líðan þessara einstaklinga sem getur litað upplifun þeirra af búsetu sinni innan heimavistarinnar. Líði einstaklingum illa innan heimavistarinnar getur það komið niður á bæði starfsmönnum og upplifun íbúa af þjónustu og aðbúnaði heimavistarinnar (Collier og Bienstock, 2006). Það er mikilvægt að stjórnendur heimavistar séu varir um þau vandamál sem upp geta komið og hvernig hægt sé að takast á við þau á markvissan hátt. Almenn þjónusta heimavistarinnar, svo sem mótuneyti, aðbúnaður herbergja og samskipti við starfsmenn, geta þar að auki haft áhrif á líðan íbúa að því leyti að þeim finnst það umhverfi of ólíkt heimili sínu og líta þar af leiðandi ekki á heimavistina sem sitt annað heimili og einangra sig frá því félagslífi sem þar er í boði (Thomsen og Eikemo, 2010).

Rannsóknir hafa þar að auki sýnt fram á mikilvægi félagslegra tengsla til að koma í veg fyrir alvarlega heimþrá en einnig til að styrkja sjálfsálit. Því er mikilvægt að leggja áherslu á sterkt og gott félagslíf, þá einna helst fyrir þá sem eru að flytja í nýtt umhverfi og eru án félagslegra tengsla (Friedlander, Reid, Shupak og Cribbie, 2007; Nejad, Pak og Zaghar, 2013; Thurber og Walton, 2012). Þá er mikilvægt að viðhalda aðbúnaði, herbergjum sem og sameiginlegum svæðum. Einstaklingar meta næði og einkalíf mikils, auk þess sem rými og möguleiki á að persónugera eigið herbergi skiptir marga máli (Heilweil, 1973; Kaya og Erkip, 2001).

Til að bera kennsl á þá þætti sem skipta íslensk ungmenni, sem búa á heimavist ætlaðri framhaldsskólanemum, máli var lögð fyrir könnun á þjónustu. Rannsóknin telst sem þjónustukönnun, og var unnin sérstaklega fyrir MA og VMA en niðurstöður gætu þó nýst öðrum sambærilegum heimavistum hvað viðkemur líðan og sjálfsáliti íbúa. Meginmarkmið rannsóknarinnar var að skoða ánægju íbúa með heimavistina í tengslum við einstaka þjónustu sem þar er í boði. Lögð var áhersla á almenna ánægju íbúa með þjónustu heimavistarinnar í heild sinni en einnig var skoðað hvaða þjónustuþætti þeir væru helst ánægðir eða óánægðir með. Þá var líðan og sjálfsmynd íbúa könnuð, bæði í tengslum við ánægju með félagslíf heimavistarinnar auk tengsla og fjarlægðar við fjölskyldu.

Aðferð

Markmið rannsóknarinnar var að kanna viðhorf íbúa heimavistar MA og VMA til heimavistarinnar og þá þjónustu sem þar er í boði, ásamt líðan þeirra og sjálfsáliti.

Þátttakendur

Notast var við valið úrtak. Þátttakendur voru 158 einstaklingar sem búsettir voru á sameiginlegri heimavist MA og VMA, sem var auk þess eina skilyrðið sem sett var til þátttöku. Svarhlutfall telst rétt tæplega 50% miðað við að 318 manns búi á heimavistinni. Ekki var tekið tillit til nákvæms aldurs heldur voru þátttakendur aðeins beðnir um að tilgreina hvort þeir væru yngri eða eldri en 18 ára. Það voru 105 þátttakendur (67%) voru yngri en 18 ára en 52 þátttakendur (33%) höfðu náð 18 ára aldri. Hlutfallið er því frekar ójafnt. Kynjahlutfall var auk þess ójafnt en stúlkur voru 102 (64%) talsins en drengir 55 (35%), einn aðili tiltók ekki kynferði. Öllum íbúum heimavistarinnar var sendur tölvupóstur og voru þeir beðnir um að taka þátt í spurningakönnuninni í tengslum við þjónustu heimavistarinnar ásamt líðan og sjálfsmati. Þess skal getið að í tölvupóstinum var íbúum gert ljóst að þátttaka þeirra væri með öllu valfrjáls. Þátttakendur voru sjálfboðaliðar og tóku þátt í könnuninni af fúsum og frjálsum vilja. Leyfi vegna rannsóknarinnar var fengið frá persónuvernd auk þess sem hún var unnin í samstarfi við stjórn heimavistarinnar sem og starfsmenn.

Mælitæki

Notast var við tvo spurningalista sem sameinaðir voru í einn þó með aðgreiningu. Annars vegar lista sem samanstóð af 37 spurningum tengdum heimavistinni og þeirri þjónustu sem hún veitir ásamt bakgrunnsspurningum en hins

vegar var notast við Rosenberg kvarðann, *The Rosenberg Self-Esteem Scale (RSES)*, sem samanstendur af 10 spurningum er varða sjálfsmýnd (Supple, Su, Plunkett, Peterson og Bush, 2012). Rosenberg sjálfúsálitskvarðinn er sjálfsmatkvarði sem inniheldur bæði fimm jákvæðar og fimm neikvæðar fullyrðingar sem lýsa sjálfsmati, hvort sem það er jákvætt eða neikvætt. Hverri fullyrðingu er gefið stig á fjögurra punkta Likert kvarða, þar sem einn merkir algjörlega sammála og fjórir algjörlega ósammála. Kvarðinn er talinn bæði áreiðanlegur og réttmætur, þar að auki er hann auðlesin og fyrirlögn fljótleg (Robins, Hendin og Trzesniewski, 2001; Schmitt og Allik, 2005; Supple, Su, Plunkett, Peterson og Bush, 2012). Kvarðinn var hannaður árið 1965 og hefur síðan þá verið þýddur yfir á að minnsta kosti 28 tungumál (Schmitt og Allik, 2005). Sýnt hefur verið fram á gagnsemi kvarðans í íslensku þýði (Ellen Dögg Sigurjónsdóttir, 2012).

Sá hluti spurningalistans sem tengdist heimavistinni var unnin í samstarfi við mismunandi hagsmunahópa heimavistarinnar. Til að ná fram sjónarmiði allra hópa var notast við upplýsingar úr rýnivíðtölum sem tekin voru við upphaf rannsóknarinnar. Tekin voru þrjú viðtöl, í fyrsta lagi við íbúa heimavistarinnar. Sá hópur samanstóð af einstaklingum bæði úr VMA og MA af báðum kynjum. Í öðru lagi starfsfólk heimavistarinnar, það er einstaklinga úr afgreiðslu, næturverði og framkvæmdarstjóra. Síðasti viðtalið var tekið við starfsfólk mötuneytis og þvottahúss. Þar að auki var stuðst við fyrri þjónustukönnun sem tekin var fyrir heimavistina árið 2012. Þeim hluta var ætlað að mæla ánægju og/ eða óánægju íbúa með bæði almenna þjónustu heimavistarinnar og sértæka þjónustu, má þar nefna mötuneyti, þvottahús og aðstöðu. Þá var kannað viðhorf til öryggiskenndar, reglna heimavistarinnar og viðmóts starfsmanna. Komið var inn á líðan íbúa, félagslíf þeirra og tengsl við fjölskyldu. Bakgrunnspurningar voru fimm talsins og sneru að kynferði, aldri, skóla, hversu lengi einstaklingur hafði búið á heimavistinni og fjarlægð frá lögheimili. Spurningalistan í heild sinni má sjá í viðauka 2.

Þjónustukönnunin var lögð fyrir með Survey Monkey, forriti sem er sérstaklega hannað með spurningakannanir í huga, sem miðast að þörfum hvers og eins. Survey Monkey er búið ýmsum forritum sem koma í veg fyrir að hægt sé að rekja persónugreinanlegar upplýsingar svo sem vistföng (e. *IP address*), auk þess sem komið er í veg fyrir að utanaðkomandi aðilar komist yfir þau gögn sem aflað er. Forritið telst uppfylla þær kröfur sem teljast til persónuverndar og krefst ekki aðgengi að upplýsingum eða könnunum sem þar fara fram (Privacy Policy, 2015).

Framkvæmd rannsóknar

Framkvæmdastýra heimavistarinnar sá um útsendingu þjónustukönnunarinnar, afrit af tölvupósti til íbúa heimavistarinnar má nálgast í viðauka 3. Rannsakendur höfðu ekki aðgang að netföngum íbúa og upplýsingar eru því með öllu órekjanlegar.

Tölvupósturinn var sendur á skólupóstfang íbúa og innihélt meðal annars upplýsingar um hlutverk þeirra sem þátttakenda, markmið og tilgang rannsóknar ásamt vefslóð sem beindi þeim inn á sjálfa könnunina. Tekið var fram að þátttakendum væri hvorki skylt að svara einstökum spurningum eða spurningalistanum í heild sinni og fullum trúnað var heitið. Samþykki taldist fullnægjandi með þátttöku svarenda. Allir íbúar heimavistarinnar fengu senda beiðni um þátttöku, að undanskildum þeim íbúum sem ekki höfðu náð 18 ára aldri og foreldrar/ forráðamenn höfðu hafnað þátttöku þeirra. Samþykki til foreldra barna undir 18 ára aldri var sent út af framkvæmdastjóra heimavistarinnar í tölvupósti áður en þjónustukönnunin var send út. Þar komu fram sambærilegar upplýsingar og sjá mátti í þeim tölvupóst sem sendur var íbúum. Reiknað var með samþykki foreldra fengist ekki svar til baka. Afrit af upplýstu samþykki má nálgast í viðauka 4. Könnunin var höfð opin í tvær vikur, sendar voru út tvær ítrekanir með jöfnu millibili. Alls bárust 158 svör og telst svarhlutfall því um 50% (49,7%).

Rannsóknin er meðal þeirra fyrstu sem gerðar hafa verið, stuðst var við fyrri könnun sem framkvæmd var árið 2012 en þessi er frábrugðin að mörgu leyti og því sérstæð. Til að koma í veg fyrir skekkjur, til dæmis misskilning einstakra spurninga var endalegur spurningalisti sendur til bæði leiðbeinanda verkefnisins og framkvæmdastjóra heimavistarinnar til yfirferðar. Þegar rannsóknartímabilinu lauk og íbúar heimavistarinnar höfðu sent inn svör sín, var gögnum úr Survey Monkey safnað og þau unnin í í tölfræðiforritinu *Statistical Package for the Social Sciences (IBM SPSS)* í útgáfu 20.0. Tölfræði útreikningarnir voru að mestu leyti einfaldar tíðnitöflur (e. *frequency tables*) og krosstöflur (e. *crosstabs*).

Niðurstöður

Aðalmarkmið rannsóknarinnar var að kanna ánægju og/ eða óánægju íbúa heimavistar MA og VMA með búsetu sína innan heimavistarinnar auk ýmissa þjónustupátta. Þar ber helst að nefna aðbúnað, viðmót starfsfólks, mötuneyti, félagslíf auk annarra þátta. Önnur markmið voru að kanna líðan og sjálfsálit þeirra einstaklinga sem búa á heimavist, meðal annars í tengslum við fjarlægð lögheimilis, þátttöku í

félagslífi og sambandi við fjölskyldu. Niðurstöðum rannsóknarinnar verður skipt í undirkafla.

Almennar niðurstöður

Þátttakendur voru alls 158, þar af voru 102 kvenkyns (65%) og 56 karlkyns (35%). Þar af leiðandi er kynjahlutfall heldur ójafnt. Þátttakendur voru flestir undir 18 ára aldri eða 67% en 33% voru eldri en 18 ára. Hlutfall svarenda eftir skóla var einnig frekar ójafnt en 68% íbúa stunda nám við Menntaskólanum á Akureyri en 31% stunda nám við Verkmenntaskólann. Flestir íbúar höfðu búið á heimavistinni í þrjár annir eða minna, alls 52%, fæstir höfðu búið þar lengur en sjö annir og voru alls 6%.

Nær allir íbúar nýta sér heimasíðu heimavistarinnar um 86%. Langflestir íbúar höfðu kynnt sér reglur heimavistarinnar, eða um 90%, og voru að mestu leyti ánægðir með þær. Þeir nemendur sem höfðu kynnt sér reglurnar voru í 64% tilfella kvenkyns en um 36% voru karlkyns. Nokkuð algengara var að kvenkyns íbúar heimavistarinnar væru mjög ánægðir með reglur vistarinnar þar voru um 75% stúlkna ánægðar en aðeins 25% drengja voru ánægðir. Hlutfall þeirra sem hvorki voru ánægðir né óánægðir skiptist tiltölulega jafnt á milli kynja, um 48% drengja á móti tæplega 52% stúlkna. Drengir voru meirihluti þeirra sem voru mjög óánægðir með reglurnar en þar voru um 67% drengja óánægðir en um 33% stúlkna voru óánægðar. Um 44% íbúanna voru frekar ánægðir með reglurnar en um helmingur íbúanna sagðist hvorki vera ánægður eða óánægður með þær, óháð kynferði. Ekki var hægt að sjá tengsl milli skólavistar og ánægju með reglur heimavistar en dreifing var jöfn milli skóla. Um það bil 40% íbúa voru frekar ánægðir, 30% voru hvorki ánægðir né óánægðir.

Almennt séð eru íbúar heimavistarinnar ánægðir með þjónustuna, en 17% svöruðu mjög ánægður og 55% frekar ánægður. Um það bil 20% sögðust almennt hvorki vera ánægðir né óánægðir, 5% töldu sig vera frekar óánægðar og rúmt 1% svöruðu mjög óánægðir. Um það bil 20% nemenda í MA eru mjög ánægðir og um 50% frekar ánægðir. Nær helmingur nemenda í VMA var frekar ánægður ásamt því að 10% svögðust vera mjög ánægðir. Hlutfall þeirra sem vilja bæta við þjónustu heimavistarinnar eða halda henni eins og hún er, er nánast jafnt en tæplega helmingur vill sjá breytingar.

Mötuneyti og þvottahús

Þegar viðhorf íbúa heimavistarinnar til mötuneytisins var skoðað komu í ljós misjafnar skoðanir. Þátttakendur voru í 29% tilvikum frekar ánægðir með mötuneytið

almennt, aðeins 5% svöruðu mjög ánægður. Um 26% voru hvorki ánægðir né óánægðir, 25% töldu sig frekar ánægða en 13% voru mjög óánægðir. Um það bil 65% þeirra sem voru frekar óánægðir með mötuneytið myndu vilja fá að ráða hversu oft þeir nýttu sér þjónustu þess, 90% þeirra sem voru mjög óánægðir með mötuneytið vildu slíkt hið sama. Um helmingur þeirra sem svöruðu hvorki ánægður né óánægður í tengslum við mötuneyti vildu möguleikann á því að ráða frekar hversu margar máltíð þeir nýttu sér, tæpur helmingur þeirra sem töldu sig frekar ánægða með mötuneyti myndu einnig vilja aukið val. Þeir sem töldu sig mjög ánægða með mötuneytið vildu í 50% tilvika ekki breytt skipulag, rúm 40% þeirra sem svörðuð frekar ánægður með mötuneyti vildu það sama. Rétt rúm 20% þeirra sem voru frekar óánægðir með mötuneyti myndu vilja halda sama skipulagi, sama mátti segja um 10% þeirra sem voru mjög óánægðir með mötuneytið. Um það bil 12% allar íbúa voru ekki vissir hvort þeir myndu vilja ráða hversu oft þeir nýttu sér þjónustu mötuneytisins, en rúmlega helmingur myndi vilja hafa þann valkost.

Drengir virtust almennt vera ánægðari með mötuneytið. Rúmlega 7% drengja sögðust mjög ánægðir á móti tæplega 4% stúlkna. Stúlkur voru um þriðjungur þeirra sem sögðust vera frekar óánægðir með mötuneytið en drengir tæplega 15%. Hjá þeim sem sögðust vera mjög óánægðir með mötuneytið voru drengir í örlitlum meirihluta eða tæplega 15% á móti tæplega 13% stúlkna. Dreifing svara var frekar jöfn eftir skólavist nemenda en einn þriðji allra nemenda voru frekar ánægðir með þjónustu mötuneytisins, einn af hverjum fjórum voru hvorki ánægðir né óánægðir. Um það bil 13% töldu sig mjög óánægða með mötuneyti heimavistarinnar og 25% frekar óánægða. Nemendur MA mældust óánægðari með mötuneytið borið saman við nemendur VMA, en það voru um 40% á móti 30%. Örlítið herra hlutfall nemenda Verkmenntaskólans myndi vilja ráða hversu oft þeir nýttu sér þjónustu mötuneytis, hlutfallið mældist 60% á móti 50%. Um 30% menntaskólanema myndi vilja halda skipulagi óbreyttu borið saman við 20% verkmenntaskólanema.

Þeir sem þurfa á sérþæði að halda til dæmis vegna óþols eða ofnæmis, eru í flestum tilvikum hvorki ánægðir né óánægðir með þau úrræði sem þeim bjóðast eða um 45%. Einn af hverjum fjórum er mjög ánægðir, rúm 25% frekar ánægðir en einungis 0,03% mjög óánægðir. Tæplega 40% þeirra einstaklinga sem voru ánægðir með mötuneytið voru mjög ánægðir með það sérþæði sem stóð til boða, um 20% voru frekar ánægðir með sérþæði. Rétt rúm 60% voru hins vegar mjög ánægðir með mötuneytið en á sama tíma mjög óánægðir með sérþæði, um helmingur þeirra sem voru frekar ánægðir

með mótuneytið voru sama sinnis. Um fjórðungur þeirra sem voru frekar óánægðir með mótuneyti voru hvorki óánægðir né ánægðir með úrval sérfaðis, þriðjungur þeirra sem voru mjög óánægðir með mótuneytið voru hvorki óánægðir né ánægðir með sérfaði. Tæp 70% þeirra sem voru hvorki ánægðir né óánægðir með mótuneytið voru mjög óánægðir með sérfaði, um 60% þeirra sem voru frekar óánægðir til mjög óánægðir voru mjög óánægðir með úrval sérfaðis.

Ánægja íbúa með þjónustu þvottahússins mældist töluverð, um 80% þeirra eru frekar til mjög ánægðir, um 8% svöruðu að þeir væru hvorki ánægðir né óánægðir en tæplega 10% eru frekar til mjög óánægðir.

Staðsetning og ánægja með herbergi

Flestir svarenda bjuggu í nýja hluta heimavistarinnar, um 70% en 30% bjuggu í þeim eldri. Tæplega 90% íbúa voru frekar eða mjög ánægðir með herbergi sín, hvort sem þeir bjuggu á nýja eða gamla hluta heimavistarinnar. Af þeim sem búa á nýju vistinni eru um það bil 40% mjög ánægðir með herbergið sitt, 45% þeirra eru frekar ánægðir. Þeir sem eru búsettir innan gömlu vistarinnar eru í fjórðungi tilfella mjög ánægðir með herbergi sín en um helmingur eru frekar ánægðir. Rúm 10% þeirra sem búa á gömlu vistinni eru frekar óánægðir eða mjög óánægðir með herbergin sín borið saman við 6% þeirra sem búa á nýju vistinni, tekið skal fram að enginn mældist sem mjög óánægður með herbergið sitt af nýju vistinni.

Ekki var hægt að sjá tengsl milli ánægju með herbergi og upplifun einstaklinga af næði, en hlutfall þeirra sem töldu sig upplifa ónæði eða næði var jafnt innan þess hóps sem taldi sig ánægðan með herbergi sitt, eða um 25%. Upplifun af ónæði mældist hærra hjá íbúum gömlu vistarinnar, 10% töldu sig næstum alltaf verða fyrir ónæði og 30% nokkuð oft. Til samanburðar töldu 5% sig næstum alltaf finna til ónæðis innan nýju vistarinnar. Tæplega 30% töldu sig finna nokkuð oft til ónæðis. Almennt telja tæp 65% sig frekar sjaldan eða næstum aldrei verða fyrir ónæði innan heimavistarinnar. Tæplega 30% upplifa þó ónæði nokkuð oft en 7% upplifa það næstum alltaf.

Af þeim íbúum sem líður næstum alltaf vel á vistinni eru um það bil helmignur mjög ánægðir með herbergið sitt og um 37% þeirra voru frekar ánægðir með herbergið sitt. Af þeim sem líður nokkuð oft vel á vistinni eru tæplega 51% þeirra frekar ánægðir með herbergið sitt og um 55% þeirra eru hvorki ánægðir né óánægðir. Þeir íbúar sem sögðust næstum aldrei líða vel á vistinni voru í 40% tilfella frekar óánægðir með herbergin sín og 50% þeirra voru mjög óánægðir.

Hvað aðbúnað herbergja varðar virðist ánægja með herbergi ekki tengjast ánægju með netsamband nema að litlu leyti. Dreifing í svörum var jöfn meðal þeirra sem voru frekar til mjög ánægðir með herbergi sín. Um það bil 40% einstaklingar búsettir á gömlu vistinni töldu netsamband heimavistarinnar vera frekar til mjög gott, um það bil 17% þeirra sem búa á nýju vistinni fannst slíkt hið sama. Tæplega 60% þeirra sem búa á nýju vistinni telja netsamband frekar til mjög slæmt, borið saman við 25% íbúa gömlu vistarinnar. Á heildina litið telja einungis 4% netsamband vera mjög gott, 20% telja það frekar gott, 25% hvorki gott né slæmt, 25% telja það frekar slæmt og önnur 25% telja það mjög slæmt. Þau hlutföll eru án tillits til annarra þátta.

Öryggi inni á heimavistinni

Þegar kannað var hversu öruggir íbúar eru innan heimavistarinnar má sjá að 90% telja sig frekar eða mjög örugga. Aðeins lítill hluti segist vera frekar óöruggur, um 2,5%, og voru það eingöngu stúlkur. Hjá þeim íbúum sem eru frekar öruggir á vistinni er kynjaskiptingin mjög svipuð eða um 49% drengja og 45% stúlkna. Íbúar læsa flestir herbergjum sínum, frekar oft eða alltaf (65%) og eru auk þess mjög öruggir og/eða frekar öruggir um eigur sínar. Um það bil þriðjungur íbúa læsir herberginu sínu stundum, sjaldan eða aldrei. Tæplega 70% þeirra sem eru ánægðir með herbergi sín læsa því alltaf eða frekar oft. Um það bil 80% þeirra sem voru ánægðir með herbergi sín voru auk þess mjög öruggir eða frekar öruggir um eigur sínar.

Tafla 1: Tengsl þess að vera öruggur á heimavistinni og öruggur um eigur sínar.

	Mjög öruggur	Frekar öruggur	Hvorki né	Frekar óöruggur	Samtals
Mjög öruggur	54,8% (n=40)	11,8% (n=8)	0% (n=0)	0% (n=0)	30,4% (n=48)
Frekar öruggur	37,0% (n=27)	73,5% (n=50)	50% (n=5)	25% (n=1)	52,5% (n=83)
Hvorki né	5,5% (n=4)	13,2% (n=9)	33% (n=3)	0% (n=0)	10,8% (n=17)
Frekar óöruggur	2,7% (n=2)	1,5% (n=1)	20% (n=2)	75% (n=3)	5,1% (n=8)
Samtals	100% (n=73)	100% (n=68)	100% (n=10)	100% (n=4)	100% (n=158)

Líkt og sjá má í töflu 1 eru um það bil 50% þeirra sem eru mjög öruggir á heimavistinni einnig öruggir um eigur sínar en um 75% þeirra sem eru frekar óöruggir eru einnig frekar óöruggir um eigur sínar. Þeir sem eru frekar óöruggir á heimavistinni læsa herberginu sínu alltaf eða frekar oft í 100% tilfella, 80% þeirra sem telja sig hvorki örugga né óörugga læsa herberginu sínu alltaf eða frekar oft. Tæplega 70% þeirra

einstaklinga sem telja sig mjög til frekar örugga læsa herberginu sínu. Um 10% læsa herberginu sínu aldrei, að frátöldum þeim sem telja sig óörugga. Af þeim sem læsa herbergi sínu aldrei eru um 60% sem telja sig frekar örugga og 25% mjög örugga. Um 40% þeirra sem læsa herbergi sínu alltaf eru mjög öruggir um eigur sínar, 40% eru frekar öruggir.

Þegar kannað var hvort drægi úr líkum þess að læsa herbergjum sínum eftir því hvort einstaklingar voru búsettir á gömlu eða nýju vistinni kom í ljós að tæplega helmingur þeirra sem eru búsettir á nýju vistinni læsa herbergjunum sínum alltaf borið saman við 36% þeirra sem búa á gömlu vistinni. Um það bil 30% þeirra sem búa á gömlu vistinni læsa herberginu sínu frekar oft en um 10% læsa því aldrei. Til samanburðar læsa 20% þeirra sem búa á nýju vistinni frekar oft og um 10% læsa því aldrei. Ekki mældist munur á skynjuðu öryggi íbúa eftir því hvort þeir búa á nýju eða gömlu vistinni, en um 90% telja sig frekar öruggan eða mjög öruggan. Um það bil 7% þeirra sem búa innan gömlu vistarinnar finnast þeir frekar óöruggir borið saman við 1% innan nýju vistarinnar. Um það bil 25% þeirra sem búa innan gömlu vistarinnar töldu eigur sínar hvorki öruggar né óöruggar eða frekar óöruggar, til samanburðar töldu um 10% þeirra sem búa á nýju vistinni slíkt hið sama. Um 70% íbúa gömlu vistarinnar töldu eigur sínar mjög öruggar eða frekar öruggar en um það bil 90% íbúa nýju vistarinnar töldu eigur sínar frekar til mjög öruggar.

Félagslíf, einelti og líðan

Um það bil 85% íbúa líður vel næstum alltaf til nokkuð oft innan heimavistarinnar, um það bil 11% líður sjaldan eða aldrei vel en 2% er ekki viss um líðan sína. Kynjahlutfall hjá þeim íbúum sem líður næstum alltaf vel er tiltölulega líkt, um 44% drengja en um 39% stúlkna. Fleiri stúlkur svöruðu að þeim liði nokkuð oft vel en það voru 48% stúlkur á móti 40% drengja. Þeir íbúar sem svöruðu að þeim liði sjaldan vel voru í tæplega 4% tilfella drengir en um 7% stúlkur. Hjá þeim íbúum sem sögðu að þeim liði næstum aldrei vel á vistinni voru 9% drengir en um 3% stúlkur. Enginn telur sig hafa orðið fyrir einelti innan heimavistarinnar en fimm eru óvissir (3%). Fjórir (3%) töldu að þeir hefðu orðið vitni að einelti gagnvart öðrum innan heimavistarinnar auk þess voru átta óvissir (8%). Af þeim sem líður næstum alltaf vel á heimavistinni er rúmlega helmingur íbúanna mjög ánægðir með þjónustu heimavistarinnar almennt. Af þeim íbúum sem líður sjaldan vel á vistinni eru um þriðjungur þeirra sem er frekar óánægður með þjónustu vistarinnar almennt.

Þegar íbúar vistarinnar voru spurðir hvernig þeim líkaði félagslífið sem í boði er á vistinni svöruðu flestir eða um helmingur að þeir væru hvorki ánægðir né óánægðir. Um þriðjungur íbúanna sögðust vera frekar ánægðir, tæplega 9% voru mjög ánægðir, tæplega 8% frekar óánægðir og loks um 3% mjög óánægðir. Af þeim íbúum sem eru frekar ánægðir með félagslífið líður um 38% þeirra næstum alltaf vel á vistinni og um 33% líður nokkuð oft vel. Af þeim íbúum sem voru mjög óánægðir með félagslíf vistarinnar var einn af hverjum þremur ekki viss um líðan sína á vistinni. Af þeim íbúum sem sögðust hvorki vera ánægðir né óánægðir með félagslífið voru um 67% þeirra ekki viss með líðan sína á vistinni, svipað hlutfall mátti sjá hjá þeim sem sögðust sjaldan líða vel á vistinni. Hlutfallið var um 39% hjá þeim sem sögðust næstum alltaf líða vel og um 49% hjá þeim sem leið nokkuð oft vel á vistinni.

Þegar athugað var hversu virkir íbúar heimavistarinnar væru í félagslífi sem í boði var innan vistarinnar kom í ljós að um 35% íbúanna töldu sig hvorki vera virka né óvirka í félagslífinu. Um 22% töldu sig vera frekar virka en tæplega 18% töldu sig vera frekar óvirka. Hjá þeim íbúum sem töldu sig vera mjög virka í félagslífinu leið um 13% þeirra næstum alltaf vel á vistinni og um 11% leið sjaldan vel. Hjá þeim íbúum sem sögðust vera mjög óvirkir í félagslífinu leið tæplega 16% þeirra vel nokkuð oft en um 38% þeirra sagðist næstum aldrei líða vel. Félagslíf innan vistarinnar mætti bæta að mati íbúa, um helmingur þeirra er óviss um hvort þeir vilji sjá breytingar, 17% vilja engar breytingar en 34% myndu hinsvegar vilja sjá breytingar.

Þegar spurt var um virkni íbúanna á heimavistinni í félagslífi utan hennar, svo sem eins og íþróttum eða öðrum tómstundum, sögðust um 30% vera mjög virkir, tæplega 29% frekar virkir, um 17% sögðust hvorki vera virkir né óvirkir, um 13% frekar óvirkir og um 9% töldu sig vera mjög óvirka. Af þeim íbúum sem eru hvað virkastir (mjög virkir) í félagslífi utan vistarinnar leið um 34% þeirra næstum alltaf vel á vistinni, tæplega 30% leið nokkuð vel og en um 33% þeirra sögðust ekki viss um líðan sína. Af þeim íbúum sem svöruðu að þeir væru frekar óvirkir svöruðu um 33% þeirra að þeim liði sjaldan vel á vistinni.

Tafla 2: Tengsl milli virkni í félagslífi innan heimavistarinnar og utan hennar.

	Mjög virkan	Frekar virkan	Hvorki né	Frekar óvirkan	Mjög óvirkan	Samtals
Mjög virkan	14,6% (n=7)	6,7% (n=3)	3,8% (n=1)	4,8% (n=1)	14,3% (n=2)	8,9% (n=14)
Frekar virkan	27,1% (n=13)	28,9% (n=13)	15,4% (n=4)	23,8% (n=5)	0% (n=0)	22,2% (n=35)
Hvorki né	33,3% (n=16)	44,4% (n=20)	34,6% (n=9)	33,3% (n=7)	21,4% (n=3)	35,4% (n=56)
Frekar óvirkan	14,6% (n=7)	13,3% (n=6)	30,8% (n=8)	23,8 (n=5)	14,3% (n=2)	17,7% (n=28)
Mjög óvirkan	8,3% (n=4)	6,7% (n=3)	15,4% (n=4)	14,3% (n=3)	50% (n=7)	13,3% (n=21)
Samtals	100% (n=48)	100% (n=45)	100% (n=26)	100% (n=21)	100% (n=14)	100% (n=158)

Sjá má í töflu 2 að þeir sem telja sig mjög virka utan heimavistarinnar eru í 30% tilvikum einnig frekar virkir innan vistarinnar, rúm 20% telja sig frekar til mjög óvirkan. Fáir töldu sig óvirka í félagslífi utan heimavistarinnar en tæp 15% þeirra töldu sig mjög virka í því félagslífi sem fór fram innan heimavistarinnar en helmingur íbúa sem töldu sig mjög óvirka bæði utan og innan heimavistarinnar. Um það bil helmingur nemenda var ekki viss um hvort þeir myndu vilja sjá breytingar á félagslífi heimavistarinnar, rúm 30% svöruðu því þó játandi og tæp 20% neitandi.

Samband og samskipti við foreldra, heimferðir, vinir/ættingjar á Akureyri og fjarlægð frá lögheimili

Íbúar heimavistarinnar virðast fara nokkuð oft heim til sín um helgar og vera í góðu sambandi við fjölskyldu sína en tæp 90% þeirra eiga í mjög til frekar góðu sambandi við fjölskyldu sína óháð fjarlægð frá lögheimili, rúm 3% telja samband sitt frekar eða mjög slæmt. Þeir íbúar sem búa í minna en 50 km fjarlægð frá lögheimili sínu eiga í mjög góðu sambandi við fjölskyldu sína og 20% þeirra frekar góðu sambandi, 3% töldu sambandið mjög slæmt og 7% kusu að svara ekki. Af þeim nemendum sem bjuggu í 50 til 100 km fjarlægð töldu tæp 80% samband sitt við fjölskyldu mjög gott, 10% frekar gott en tæp 3% töldu sambandið vera mjög slæmt. Um það bil 65% þeirra sem bjuggu í 101 til 200 km fjarlægð töldu sig eiga í mjög góðu sambandi við fjölskyldu, 15% töldu sambandið frekar gott, 6% álitu að samband sitt við fjölskyldu væri frekar slæmt, 3% vildu ekki svara. Þeir einstaklingar sem bjuggu í meira en 200 km fjarlægð áttu einnig flestir í góðu sambandi við fjölskyldu sína, um 60% mátu sambandið sem mjög gott, 30% frekar gott en 2% mjög slæmt.

Rúmlega fjórðungur íbúanna fara heim tvær helgar í mánuði en tæplega fjórðungur fer þó sjaldnar en eina helgi í mánuði heim til sín, þegar fjarlægð milli lögheimilis og tíðni heimferða var skoðuð.

Tafla 3: Tengsl milli fjarlægðar lögheimilis og tíðni heimferða.

	Minna en 50 km	50-100 km	101-200 km	Meira en 200 km	Samtals
Hverja helgi	62,1% (n=18)	50,0% (n=20)	34,4% (n=11)	3,9% (n=2)	32,9% (n=52)
Tvær helgar í mán	20,7% (n=6)	35,0% (n=14)	31,2% (n=10)	17,6% (n=9)	24,7% (n=39)
Eina helgi í mán	3,4% (n=1)	10,0% (n=4)	25,0% (n=8)	19,6% (n=10)	15,2% (n=24)
Sjaldnar	13,8% (n=4)	2,5% (n=1)	9,4% (n=3)	58,8% (n=30)	24,1% (n=38)
Samtals	100% (n=29)	100% (n=40)	100% (n=32)	100% (n=51)	100% (n=158)

Eins og sjá má í töflu 3, mátti sjá mikinn mun á því hvar íbúar voru búsettir og hversu oft þeir fóru heim. Um 60% þeirra sem búa í minna en 50 km fjarlægð fara heim hverja helgi en 10% fara heim sjaldnar en eina helgi í mánuði. Af þeim sem búa í 50 til 100 km fjarlægð fer helmingur heim hverja helgi en 2% fara heim sjaldnar en eina helgi í mánuði. Þeir íbúar sem búa í 101 til 200 km fjarlægð frá heimavistinni fara að öllu jöfnu sjaldnar heim, um 30% fara heim hverja helgi og 10% sjaldnar. Þeir sem búa í meira en 200 km fjarlægð frá heimavistinni fara sjaldnast heim, um 4% fara heim hverja helgi 60% sjaldnar. Í heildina fer einn af hverjum þremur íbúum heim til sín um hverja heilgi. Dreifing mældist nokkuð jöfn hvað viðkom fjarlægð við lögheimili. Flestir íbúar búa í meira en 200 km fjarlægð, um 30%, en fæstir eiga lögheimili sem er í innan við 50 km frá heimavistinni, 20%.

Þegar þátttakendur voru spurðir hversu oft þeir hefðu samband heim til sín kom í ljós að þeir sem búa 200 km eða lengra frá heimavistinni heyra oftast í fjölskyldu sinni, eða um 60%. Um 40% til 50% þeirra sem búa nær heyra einnig í fjölskyldu sinni alla eða flesta daga vikunnar. Um það bil 15% allra einstaklinga sem búsettir eru á vistinni heyra sjaldnar en vikulega í fjölskyldu sinni, þeir sem búa í minna en 50 km fjarlægð mældust um 17%, 50 til 100 km mældust 10%, 101 til 200 km mældust um 20% og um 15% bjuggu í meira en 200 km fjarlægð frá heimavistinni. Um það bil helmingur heyrir í fjölskyldu sinni alla eða flesta daga vikunnar, tæp 40% tvisvar til þrisvar sinnum en 16% sjaldnar en einu sinni í viku, óháð fjarlægð frá heimili.

Af þeim sem búa minna en 50 km frá Akureyri eiga 96% vini eða ættingja á svæðinu sem þeir geta leitað til, 3% eru án þessara tengsla. Um 80% þeirra sem búa í 50

til 100 km fjarlægð eiga aðstandendur á svæðinu, tæp 70% þeirra sem búa 101 til 200 km frá Akureyri og tæplega 90% þeirra sem búa lengra en 200 km frá eiga vini eða ættingja á Akureyri. Um það bil 15% allra íbúa eru án vina eða ættingja sem þeir geta leitað til, hæst hlutfall má sjá meðal þeirra sem búa 101 til 200 km frá Akureyri, eða rúm 30%.

Heimavistin hjá MA og VMA býður uppá ýmiss konar samkomur tengdar félagslífi. Þegar þátttakendur voru spurðir hvernig þeim líkaði kom í ljós að þeir nemendur sem eiga lögheimili nær en 50 km telja í meirihluta að þeir séu hvorki óánægðir eða ánægðir með félagslíf heimavistarinnar, eða í 70% tilfella, það hlutfall lækkar með aukinni vegalengd en 55% þeirra sem búa í 50 til 100 km fjarlægð telja slíkt hið sama, um 40% þeirra sem búa í 101 til 200 km eru á sama máli ásamt 40% þeirra sem búa lengra en 200 km frá heimavistinni. Þeir nemendur sem búa fjær, eða meira ein 200 km, eru þó heldur ánægðari með félagslíf innan heimavistarinnar en um tæplega 40% telja sig frekar ánægða og rúm 10% mjög ánægða. Þeir sem eiga lögheimili í 50 til 100 km fjarlægð frá vistinni, eru í 20% tilfellum frekar ánægðir en 5% eru mjög ánægð með félagslíf. Um 17% þeirra sem búa nær en 50 km frá heimavistinni eru frekar ánægðir en 10% mjög ánægðir. Almennt eru rúm 10% frekar til mjög ánægð með félagslíf heimavistarinnar.

Þegar spurt var hvort íbúar vildu sjá einhverjar breytingar á félagslífi innan vistarinnar sýndu niðurstöður að nær helmingur allra íbúa eru ekki vissir um hvort þeir vilji sjá breytingar á félagslífi, 15% vilja þær ekki og 30% myndu vilja að einhverjar breytingar yrðu gerðar, ekki var hægt að greina mun eftir fjarlægð lögheimilis.

Til þess að sjá almenna þátttöku íbúa heimavistarinnar í félagslífi var einnig skoðað hvernig þátttaka þeirra væri í félagslífi utan vistarinnar, svo sem eins og íþróttum eða öðrum tómsundum. Af þeim íbúum sem eiga lögheimili í minna en 50 km fjarlægð telur rúmlega helmingur sig vera frekar til mjög virkan í félagslífi utan heimavistarinnar, tæpur þriðjungur telur sig frekar eða mjög óvirkan. Nemendur í 50 til 100 km fjarlægð, telja í 60% tilvika að þeir séu frekar eða mjög virkir en rúm 20% að þeir séu frekar eða mjög óvirkir. Þeir sem eiga lögheimili í 101 til 200 km fjarlægð, telja sig frekar til mjög virka í 60% tilvikum en um 35% frekar til mjög óvirkan. Þeir sem eiga lögheimili í meira en 200 km eru einna virkastir en tæp 70% eru frekar til mjög virkir og tæp 10% frekar eða mjög óvirkir. Almennt má telja að 60% allra einstaklinga séu frekar til mjög virkir í félagslífi utan heimavistar, en rúm 20% frekar til mjög óvirk.

Þegar spurt var um almenna líðan íbúa heimavistarinnar kom í ljós að líðan íbúa er að mestu svipuð án tillits til fjarlægðar frá lögheimili við heimavist, helmingur þeirra sem búa nær en 50 km líður næstum alltaf vel, um 40% líður nokkuð oft vel. Af þeim íbúum sem eiga lögheimili í 50 til 100 km fjarlægð líður um 20% næstum alltaf vel og tæpum 60% líður nokkuð oft vel. Þeir sem búa í 101 til 200 km fjarlægð líður næstum alltaf vel í rúmum 40% tilvika, rúm 40% líður nokkuð oft vel. Þeir sem búa fjærst eða í 200 km fjarlægð líður næstum alltaf vel í helmingi tilvika, 40% þeirra sem búa fjærst líður nokkuð oft vel. Um 10% þeirra sem eiga lögheimili í minna en 50 km fjarlægð líður sjaldan eða næstum aldrei vel, 17% þeirra sem eiga lögheimili í 50 til 100 km fjarlægð líður sjaldan eða næstum aldrei vel, 15% þeirra sem búa í 101 til 200 km líður sjaldan eða næstum aldrei vel, 4% þeirra sem búa lengra en 200 km frá heimavistinni líður sjaldan vel, engum þeirra líður næstum aldrei vel. Almennu voru 2% sem voru ekki viss um líðan sína.

Þegar nemendur er búsettir fjarri fjölskyldu sinni er mikilvægt að þeir geti leitað til starfsmanna heimavistarinnar komi eitthvað upp á hjá þeim eða aðstoðar sé þörf. Ekki var hægt að greina mun eftir búsetu í tengslum við hvort einstaklingar gætu leitað til starfsmanna með almenn vandamál, en um það bil helmingur taldi sig geta leitað til starfsmanna með vandamál sín, að frátöldum persónulegum vandamálum, án tillits til búsetu. Þeir sem eiga lögheimili í minna en 50 km fjarlægð telja í um það bil 20% tilfella að þeir geti nær undantekningar leitað til starfsmanna með sín vandamál, hvort sem þau eru persónuleg eða ekki, fjórðungur var óviss en 10% töldu sig ekki getað leitað til starfsmanna. Sé lögheimili nemenda í 50 til 100 km fjarlægð telja rúm 10% að þeir geti alltaf leitað til starfsmanna, þriðjungur var óviss og rúm 10% telja sig ekki geta leitað til starfsmanna með sín vandamál. Íbúar með lögheimili í 101 til 200 km fjarlægð, telja í 6% tilfella að þeir geti leitað til starfsmanna án undantekningar, 40% eru óviss en tæp 10% geta ekki leitað til starfsmanna. Hlutfall þeirra íbúa sem eiga lögheimili í meira en 200 km fjarlægð telja sig í 20% tilfella geta leitað til starfsmanna, 15% eru óviss og tæp 20% geta ekki leitað til starfsmanna.

Áhrif lengdar dvalar á heimavistinni

Kannað var hvort lengd búsetu hefði áhrif á upplifun einstaklinga af heimavistinni, þjónustu og líðan. Flestir þátttakenda höfðu búið á heimavistinni í minna en þrjár annir og voru um 50%. Þar á eftir höfðu tæp 20% þátttakenda búið þar í minna en sex annir og rúm 20% í minna en fimm annir. Lægsta hlutfall mældist tæp 7% og

voru það íbúar sem búið höfðu á heimavistinni í meira en sjö annir. Langflestir íbúar eru frekar ánægðir með þjónustu heimavistarinnar, eða tæplega 60% og 17% mjög ánægðir. Aðeins 1% eru mjög óánægðir. Þeir nemendur sem búið hafa á vistinni í minna en þrjár annir eru í flestum tilfellum frekar ánægðir með þjónustu heimavistarinnar, um það bil 50%, það hlutfall virðist haldast stöðugt með árunum. Um það bil 40% þeirra sem búið hafa á vistinni í sjö annir eða lengur telja sig mjög ánægðar með þjónustu almennt. Þeir sem helst mældust óánægðir höfðu búið á heimavistinni í minna en sex annir, 20% voru frekar ánægðir, 9% voru mjög óánægðir. Um 40% þeirra voru hvorki ánægðir né óánægðir. Þeir sem höfðu búið skemur eða lengur á vistinni voru almennt ánægðari með reglurnar, um 40% voru frekar ánægðir og 30% hvorki ánægðir né óánægðir. Þeir nemendur sem búið hafa lengur á heimavistinni eru hlutfallslega óánægðari með mötuneyti heimavistarinnar, um helmingur íbúa taldi sig hvorki vera ánægðan né óánægðan.

Þeir nemendur sem búið hafa lengur á vistinni, minna en sex annir eða meira en sjö annir, eiga lögheimili lengra frá heimavistinni borið saman við þá sem búið hafa þar skemur, þar er fjarlægð nokkuð jafnt dreifð. Samkvæmt niðurstöðum má álykta að þeir sem búið hafi lengur á heimavistinni fari sjaldnar heim borið saman við yngri nemendur, um 40% yngri nemenda fara heima hverja helgi borið saman við 10% þeirra sem búið hafa minna en sex annir eða meira en sjö annir á heimavistinni, tekið skal fram að 40% þeirra sem búið hafa skemur en sex annir fara heim aðra hverja helgi. Á heildina litið er dreifing í tíðni heimferða nokkuð jöfn en en einn af hverjum fjórum fer sjaldnar en eina helgi heim til sín í mánuði

bæði meðal yngri og eldri einstaklinga. Íbúar virðast heyra oft í fjölskyldu sinni óháð því hversu lengi þeir hafa búið að heiman, um 15% heyra ekki í fjölskyldu sinni nema einu sinni eða sjaldnar í viku. Sama má segja um samband einstaklinga við foreldra sína, um 65% töldu samband þar á milli mjög gott. Um 3% töldu samband sitt við foreldra frekar slæmt eða mjög slæmt, 2% kusu að svara spurningunni ekki.

Þeir einstaklingar sem búið höfðu lengur en sjö annir á heimavistinni líður næstum alltaf eða nokkuð oft vel, en 70% svöruðu að þeim liði næstum alltaf vel. Lengd búsetu innan heimavistarinnar virðist ekki hafa mikil áhrif á líðan en lítinn mun má sjá á þeim nemendum sem búið hafa á vistinni í minna en þrjár annir og þeim sem hafa búið þar í minna en sex annir. Þar af leiðandi virðist sem svo að aðrir þættir hafi þar meiri áhrif. Í tengslum við einelti mældist dreifing nokkuð jöfn meðal allra hópa að frátöldum þeim sem búið hafa lengur en sjö annir á heimavistinni. Enginn taldi sig hafa orðið fyrir

einelti, hinsvegar voru 3% ekki viss. Af þeim 3% sem töldu sig hafa orðið vitni að einelti innan heimavistarinnar höfðu flestir búið þar styttra en þrjár annir. Um 5% töldu sig ekki viss en þar var dreifing jöfn milli hópa.

Íbúar töldu sig almennt mjög örugga eða frekar örugga innan heimavistarinnar, án tillits til hve lengi þeir höfðu verið búsettir þar. Um 6% töldu sig þó hvorki örugga né óörugga og 3% frekar óörugga. Ekki var hægt að greina mun eftir lengd búsetu og líkum á því að geta leitað til starfsmanna sem sín vandamál, hvort sem þau væru persónuleg eða ekki, en talsverður breytileiki var í svörum. Helstan mun mátti sjá hjá þeim sem búið höfðu á vistinni í minna en sex annir en af þeim 13% sem ekki töldu sig geta leitað til starfsmanna mældust þeir 26%. helmingur íbúa taldi viðmót starfsmanna frekar gott, tæplega þriðjungur taldi það mjög gott. Helst mátti gæta óánægju hjá þeim sem höfðu búið skemur en sex annir á heimavistinni en þar töldu 20% að viðmót væri hvorki gott né slæmt og 17% það vera frekar slæmt.

Ekki var hægt að greina mun á lengd búsetu og ánægju með félagslíf innan heimavistarinnar, einn af þremur var frekar ánægður en helmingur var hvorki ánægður né óánægður. Í tengslum við virkni í félagslífi var heldur ekki hægt að greina mun eftir lengd búsetu, virkni mældist þó almennt frekar lág. Um það bil 35% töldu sig hvorki virka né óvirka, 20% frekar virka og 20% frekar óvirka.

Sjálfsálit íbúa heimavistarinnar samkvæmt Rosenberg

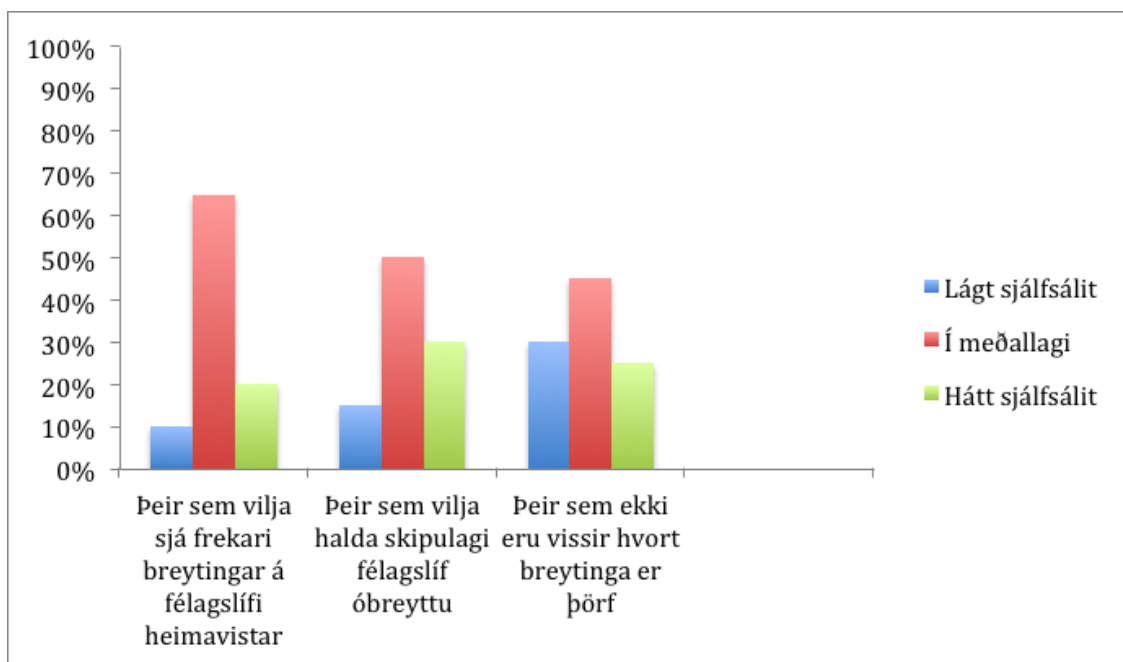
Sjálfsálit íbúanna var reiknað út samkvæmt Rosenberg sjálfsmatskvarðanum (W.W. Norton & Company, Inc., e.d.). Þeir einstaklingar sem eru yngri en 18 ára mælast með lægra sjálfsálit borið saman við þá sem eru eldir en 18 ára, tæplega þriðjungur þeirra sem eru yngri en 18 ára mælast með lágt sjálfsálit, tæplega helmingur með sjálfsálit í meðallagi en um fjórðungur mælist með hátt sjálfsálit. Af þeim einstaklingum sem eru eldri en 18 ára mælast rúm 10% með lágt sjálfsálit, rúm 60% í meðallagi og loks fjórðungur með hátt sjálfsálit. Stúlkur mælast almennt með lægra sjálfsálit borið saman við drengi. Ein af hverjum fjórum stúlkum mælist með lágt sjálfsálit, rúmlega helmingur í meðallagi og tæp 20% með hátt sjálfsálit. Hvað viðkemur drengjum mælast rúm 15% með lágt sjálfsálit, 45% í meðallagi og tæp 40% með hátt sjálfsálit. Af þeim sem eru með lágt sjálfsálit líður þriðjungi þeirra næstum alltaf vel á heimavistinni og um 39% líður nokkuð oft vel. Af þeim sem teljast vera með sjálfsálit í meðallagi er tæplega helmingur sem líður nokkuð oft vel á vistinni og afar fáum eða tæplega 4% þeirra líður næstum aldrei vel á vistinni. Um 55% þeirra sem mældust með

hátt sjálfsálit leið næstum alltaf vel á vistinni og tæplega 43% svöruðu að þeim liði nokkuð oft vel.

Tafla 4: Tengsl sjálfsálits og ánægju með félagslíf.

	Mjög ánægður	Frekar ánægður	Hvorki né	Frekar óánægður	Mjög óánægður	Samtals
Lágt sjálfsálit (1-14)	21,4% (n=3)	16,3% (n=8)	24,0% (n=18)	16,7% (n=2)	40,0% (n=2)	22,8% (n=36)
Meðal sjálfsálit (15-25)	50,0% (n=7)	55,1% (n=27)	52,0% (n=39)	58,3% (n=7)	40,0% (n=2)	51,9% (n=82)
Hátt sjálfsálit (26-30)	28,6% (n=4)	28,6% (n=14)	24,0% (n=18)	25,0% (n=3)	20,0% (n=1)	25,3% (n=40)
Samtals	100% (n=49)	100% (n=75)	100% (n=12)	100% (n=12)	100% (n=5)	100% (n=158)

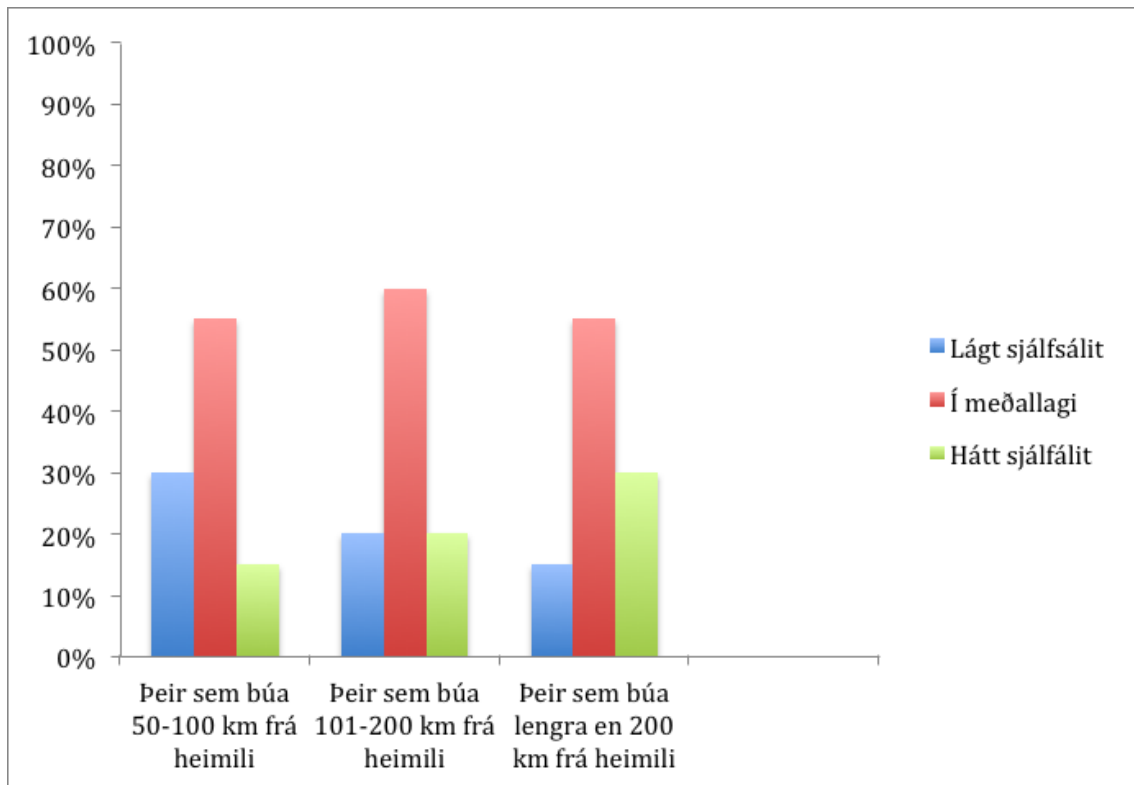
Af þeim sem eru mjög ánægðir með félagslífið eru um 20% með lágt sjálfsálit, 50% í meðallagi og tæplega 30% mælast með hátt sjálfsálit. Þeir sem eru frekar ánægðir með félagslíf mælast flestir með sjálfsálit í meðallagi, eða 55%. Þeir sem eru hvorki ánægðir né óánægðir mælast um 50% og mælast með sjálfsálit í meðallagi. Um það bil 58% þeirra sem telja sig frekar óánægða með félagslíf mælast með sjálfsálit í meðallagi, en 40% þeirra sem eru mjög óánægðir með félagslífið. Þegar spurt var hversu virkir einstaklingar töldu sig vera í félagslífi inna heimavistarinnar má sjá að 40% þeirra sem telja sig mjög virka hafa hátt sjálfsálit, 60% þeirra sem telja sig frekar virka mælast með sjálfsálit í meðallagi. Þeir einstaklingar sem telja sig mjög óvirka mælast 40% með lágt sjálfsálit en 40% mælast einnig með sjálfsálit í meðallagi. Þeir sem telja sig frekar óvirka eru flestir með sjálfsálit í meðallagi, eða tæplega 60%. Einstaklingar sem töldu sig vera frekar virka í félagslífi utan heimavistarinnar voru flestir með meðal hátt sjálfsálit eða um það bil 60%, rúm 10% hafa lágt sjálfsálit en tæp 40% mælast háir í sjálfsáliti. Svipaðar niðurstöður má sjá hjá þeim sem telja sig frekar virka sem og þá sem telja sig hvorki óvirka né virka. Þeir sem eru óvirkir í félagslífi utan vistarinnar þjást af lægra sjálfsáliti en 40% þeirra sem telja sig frekar óvirka, tæplega 60% sem telja sig mjög óvirka hafa lágt sjálfsálit. Um 40% þeirra sem telja sig frekar óvirka eru þó með meðalhátt sjálfsálit en rúm 20% eru háir hvað sjálfsálit varðar.



Mynd 1: Sjálfsálit í tengslum við breytingar á félagslífi.

Eins og má sjá á mynd 1 eru þeir einstaklingar sem vilja sjá breytingar á félagslífi heimavistarinnar í flestum tilvikum með meðalgott sjálfsálit og eru um 65%, rúm 10% mælast lágir í sjálfsáliti en rúmlega 20% hafa hátt sjálfsálit. Af þeim sem vilja halda skipulagi félagslífs óbreyttu má sjá að um helmingur, 50%, mælast með sjálfsáliti í meðallagi, rúmlega 30% mælast háir í sjálfsáliti en um 15% lágir. Þeir sem ekki eru vissir um hvort breytinga sé þörf hafa í 30% tilvika lágt sjálfsálit, 45% í meðallagi og 25% mælast háir í sjálfsáliti.

Af þeim sem eru yngri en 18 ára, búa flestir í meira en 200 km fjarlægð frá heimavistinni eða um 35%, um það bil 20% búa nær. Um það bil 30% þeirra nemenda sem eru eldri en 18 ára hafa skráð lögheimili í 50 til 100 km fjarlægð frá heimavistinni. Dreifing búsetu var mjög jafnt dreifð, bæði meðal þeirra sem eru yngri en 18 ára og þeirra sem eru eldri en 18 ára. Af þeim einstaklingum sem eiga lögheimili í minna en 50 km fjarlægð frá heimavistinni eru rúm 30% með hátt sjálfsálit, 50% í meðallagi og rúm 10% með lágt sjálfsálit.



Mynd 2: Sjálfsálit í tengslum við fjarlægð milli lögheimilis og heimavistar.

Mynd 2 sýnir að þeim fækkar sem hafa lágt sjálfsálit eftir því sem fjarlægð milli heimavistar og lögheimilis eykst en af þeim sem búa í 50 til 100 km fjarlægð eru 30% með lágt sjálfsálit og 20% þeirra sem búa 101 til 200 km í burtu. Það hlutfall lækkar enn meira þegar fjarlægðin er orðin meiri en 200 km en þar eru 15% með lágt sjálfsálit.

Algengast er að einstaklingar mælist með sjálfálit í meðallagi án tillits frá fjarlægð lögheimilis frá heimavist, en hlutfall er í kringum 50%. Um 15% þeirra sem búa í 50 til 100 km fjarlægð hafa hátt sjálfsálit, 20% þeirra sem búa í 101 til 200 km mælast einnig háir, það hlutfall fer hækkandi þegar lögheimili er í meira en 200 km fjarlægð en þar eru rúm 30% með hátt sjálfsálit.

Af þeim íbúum sem töldust vera með lágt sjálfsálit samkvæmt Rosenberg kvarðanum vildu tæplega 67% þeirra ekki svara því hvernig samband þeirra við foreldra eða forráðamenn væri. Um helmingur taldi samband sitt við foreldra eða forráðamenn hvorki vera gott né slæmt og þriðjungur mátu sambandið sem gott. Af þeim íbúum sem voru með sjálfsálit í meðallagi samkvæmt Rosenberg kvarðanum voru um 64% þeirra sem sögðu samband sitt við foreldra eða forráðamenn vera frekar gott en 33% þeirra vildu ekki svara því hvernig samband þeirra við foreldra eða forráðamenn væri. Samskipti íbúa á heimavistinni við foreldra eða forráðamenn var skoðað og þá kom í

ljós að tæplega helmingur þeirra hafa samband alla eða flest alla daga vikunnar, 36% hafa samband tvisvar til þrisvar í viku og um 15% hafa samband einu sinni í viku eða sjaldnar. Af þeim sem heyra í fjölskyldu sinni alla eða flest alla daga vikunnar eru tæplega 48% með sjálfsálit í meðallagi og um 39% með lágt sjálfsálit. Af þeim sem hafa samband einu sinni í viku eða sjaldnar við fjölskyldu sína eru um 22% með lágt sjálfsálit en um 16% mældust með sjálfsálit í meðallagi. Af þeim nemendum sem eru með lágt sjálfsálit fara tæplega 28% heim um hverja helgi og um 17% þeirra fara heim eina helgi í mánuði. Af þeim sem eru með sjálfsálit í meðallagi eru um 31% sem fara heim tvær helgar í mánuði og rúmlega 13% fara heim eina helgi í mánuði. Af þeim sem eru með hátt sjálfsálit eru 35% sem fara sjaldnar en eina helgi í mánuði heim til sín og tæplega 33% fara heim hverja helgi í mánuði.

Þegar íbúar heimavistarinnar voru spurðir hvort þeir ættu vini eða ættingja á Akureyri sem þeir gætu leitað til kom í ljós að flestir þeirra eða um 82% svöruðu játandi, aðeins 15% svöruðu neitandi. Af þeim íbúum sem áttu annað hvort vini eða ættingja á Akureyri töldust 84% þeirra vera með sjálfsálit í meðallagi samkvæmt Rosenberg kvarðanum. Hjá íbúum sem áttu ekki ættingja eða vini á Akureyri var sjálfsálitið misjafnt, tæplega 14% þeirra voru með lágt sjálfsálit, tæplega 16% í meðallagi og 15% þeirra töldust vera með hátt sjálfsálit.

Umræður

Fjölmörg ungmenni sem hyggjast sækja sér frekari menntun að grunnskóla loknum standa frammi fyrir því að þurfa að flytja að heiman og inn á heimavist þar sem framhalds- og menntaskóli er nálægur. Margir kjósa einnig að flytja á heimavist til að geta sótt nám við ákveðna skóla meðal annars vegna áhugasviðs. Mikilvægt er að þjónusta og aðbúnaður heimavistar sé til þess fallin að þeim einstaklingum vegni sem best í námi og líði sem best innan vistarinnar. Niðurstöður rannsóknarinnar benda til þess að þjónusta og aðbúnaður sé almennt góður, sem og andleg líðan íbúa, þó er ástæða til að skoða ýmislegt nánar og meta hvort þörf sé á úrbótum. Til að auðveldara sé að lesa úr niðurstöðum verður eftirfarandi kafla skipt frekar niður.

Almennar niðurstöður

Mikil skekkja var á hlutfalli kynja, aldurs, skólavist og hversu lengi þátttakendur höfðu búið á heimavistinni, ekki er talið að það hafi mikil áhrif á niðurstöður rannsóknarinnar. Svarhlutfall var tæplega 50%, en þar sem þetta þýðisrannsókn en ekki

úrtakskönnun telst svarhlutfall mjög gott. Nær allir íbúar nýta sér heimasíðu heimavistarinnar en út frá athugasemdum frá þátttakendum virðist sú nýting takmarkast við það að skoða matseðilinn. Nokkrir einstaklingar minntust hins vegar á að þeir hefðu nýtt sér heimaíðuna meira þegar þeir voru nýfluttir inn á heimavistina.

Íbúar voru að mestu leyti ánægðir með reglur heimavistarinnar og höfðu kynnt sér þær, tæplega helmingur sagðist þó hvorki vera ánægður né óánægður með þær. Helst mátti gæta óánægju varðandi hversu strangar reglur væru, sér í lagi varðandi gesti, næturgesti, lokunartíma Internetsins og áfengi. Þar að auki kom fram að íbúar myndu vilja hafa ákveðna þjónustu valkvæða. Þær athugasemdir sem drógu fram jákvæð áhrif snérust meðal annars að næðistíma og bann við vímuefnanotkun. Fjölmargar athugasemdir komu fram varðandi áfengisnotkun en margir virðast telja að sú leið að meina þeim sem eru undir áhrifum áfengis inngöngu á heimavistina ranga, og því þurfi að endurskipuleggja þau úrræði.

Íbúar heimavistarinnar eru almennt ánægðir með þá þjónustu sem stendur þeim til boða, þó vill tæplega helmingur þeirra einstaklinga sjá einhverjar breytingar. Þær breytingar miðast einna helst að bættri eldunaraðstöðu, til dæmis aðgengi að örbylgjuofnum, ísskápum, frysti eða aðstöðu til að vaska upp. Oft var minnst á að það væri mjög gagnlegt að hafa hraðbanka á heimavistinni. Þar að auki myndu íbúar vilja að bílastæði væru oftár mokuð og að heimavistin hefði sérstakt svæði af bílastæðum sem væri eingöngu ætlað þeim, eða aðstöðu til að geyma hjól. Óánægja með almenna þjónustu snerist að mestu um slæmt netsamband, mötuneyti og framkomu starfsmanna, jákvæðar athugasemdir um viðmót starfsmanna voru þó heldur fleiri.

Staðsetning innan heimavistar

Langflestir voru mjög ánægðir eða frekar ánægðir með herbergi sínu, eða um 80%. Ákveðnir þættir benda til þess að ánægja með herbergi tengist líðan íbúa á vissan hátt, en kanna þyrfti það nánar. Nefna má að þeim sem leið næstum aldrei vel á heimavistinni voru í 40% til 50% tilfella óánægðir með herbergi sínu. Ekki er ljóst hvaða þættir það eru sem ýta undir ánægju eða óánægju með herbergi en ekki var spurt nánar út í aðbúnað hvers herbergis, rými eða staðsetningu að frátöldu hvort einstaklingur byggi á nýju eða gömlu vistinni. Netsamband og næði virðist ekki hafa áhrif. Hægt var að greina mun eftir því hvort einstaklingar voru búsettir á gömlu eða nýju vistinni en þeir sem búa á nýju vistinni eru talsvert ánægðari. Taka má fram að skekkja var á hlutfalli þeirra sem bjuggu á nýju vistinni (70%) og þeirri gömlu (30%). Íbúar gömlu

vistarinnar upplifa að vissu leyti meira ónæði borið saman við þá sem búa á nýju vistinni en sá munur mældist ekki mikill. Flestir eða um 65% upplifa ekki mikið ónæði, án tillits til þess hvort þeir búa á gömlu eða nýju vistinni. Töluverður munur var á álitni netsambands eftir því hvort búseta var innan gömlu eða nýju vistarinnar, mun fleiri sem bjuggu á nýju vistinni voru ósáttir við netsamband, 60% töldu sambandið slæmt en 17% íbúa gömlu vistarinnar voru á sama máli.

Út frá athugasemdum sem komu fram má ætla að óánægja tengist meðal annars hitastigi herbergja, aðbúnaði sé ábótavant á herbergjum til dæmis vanti fyrsti, skortur sé á næði og að herbergið sé illa staðsett. Minnst var á að það þyrfti að gera upp sum herbergi, margt benti til þess að þær athugasemdir bærust helst frá íbúum gömlu vistarinnar. Þeir sem voru ánægðir með herbergi sín tóku fram að þau væru rúmgóð, hlý, með nægilegu skáaplássi og vel staðsett. Hlutfall þeirra sem telja sig finna til ónæðis var lægra borið saman við þá sem telja næði gott, um 30% telja þó að þeir verði fyrir ónæði nokkuð oft. Það ónæði væri þá einna helst á kvöldin, út frá sjónvarpi, tónlist og vissum tilvikum vegna herbergisfélaga eða gesta þeirra. Minnst var á að mikið heyrðist á milli herbergja og þá helst af gömlu vistinni.

Öryggi inn á heimavistinni

Flestir íbúar telja sig örugga innan heimavistarinnar eða um 90%, um helmingur þeirra er einnig öruggur um eigur sínar. Meirihluti íbúa læsir herbergi sínu, frekar oft eða alltaf, um 65%. Þeir sem eru ánægðir með herbergi sitt eru þó líklegri til að læsa því og eru jafnframt öruggari um eigur sínar. Þeir einstaklingar sem eru óöruggir innan heimavistarinnar læsa herbergi sínu alltaf eða frekar oft í 100% tilfella og þeir sem telja sig hvorki örugga né óörugga læsa herbergi sínu alltaf eða frekar oft í 80% tilfella. Þeir sem búa á gömlu vistinni upplifa takmarkaðra öryggi eigna borið saman við þá sem búa innan nýju vistarinnar, ekki var hægt að greina mun á skynjuðu öryggi að öðru leyti. Engu að síður eru íbúar nýju vistarinnar líklegri til að læsa herberginu sínu, 50% læsa herberginu sínu alltaf eða frekar oft borið saman við 35% þeirra sem búa á gömlu vistinni. Út frá þessum niðurstöðum mætti álykta að aðrir þættir en skynjun á öryggi, bæði almennt og varðandi eigur tengist líkum á að læsa herbergi sínu. Þó má greinilega sjá að þeir sem upplifa sig og eigur sínar öruggar eru mjög líklegir til að læsa herbergi sínu. Það gæti verið vegna þeirra reglna sem íbúar verða að fylgja en skýrt er tekið fram að íbúar bera sjálfir ábyrgð á sínum eigum og þeim sem fylgja herberginu.

Þeir þættir sem virðast ýta undir öryggi, samkvæmt athugasemdum, eru góð læsing, næturverðir og húsverðir sem passa upp á hverjir komast inn á vistina og eru þar inni. Það virðist sem að íbúum finnist sérstaklega mikilvægt að starfsmenn séu innan heimavistarinnar allan sólahringinn. Þeir þættir sem ýta undir óöryggi eru skortur á eftirliti til dæmis öryggismyndavélar, skortur á vinum innan vistarinnar ásamt því að fá ekki fötin sín aftur úr þvottahúsinu. Nokkrar athugasemdir komu fram þar sem íbúar virtust ekki treysta öðrum íbúum heimavistarinnar, meðal annars gagnvart hrekkjum og hefðu því herbergið sitt læst.

Mötuneyti og þvottahús

Hlutfall þeirra sem voru óánægðir með þjónustu mötuneytis var hærra borið saman við þá sem voru ánægðir, um 34% borið saman við 38%. Flestir þátttakenda svöruðu þó að þeir væru frekar ánægðir en um 26% voru hvorki ánægðir né óánægðir. Af þeim sem voru óánægðir með mötuneytið vildi stór meirihluti þeirra fá að ráða hversu oft þeir myndu nýttu sér þjónustu mötuneytisins, það er geta skipulagt valdar máltíðir á annan máta en þann sem nú stendur til boða. Stór hluti þeirra sem voru ánægðir með mötuneytið almennt vildu slíkt hið sama en meirihluti þeirra vill þó ekki breytt skipulag. Meðal þeirra leiða sem nefndar voru til úrbóta má nefna matarkort, að hægt væri að kaupa ákveðið margar máltíðir fyrir hverja viku, skrá niður hvenær einstaklingar ætla ekki að nýta sér þjónustu, matarbakkar þegar einstaklingum seinkar og svo framvegis.

Helstu umkvörtunarefni voru að maturinn mætti vera hollari og úrval salatbarsins fjölbreyttari, nokkrir tóku fram að takmarka mætti notkun matarafgangna. Aðrir minntust á að úrval í „drukk“ mætti vera fjölbreyttara og matartíminn mætti vera lengri. Íbúar sem stunda nám við VMA minntust á að sumar tímasetningar henti þeim ekki. Tveir minntust sérstaklega á að þeim liði almennt ekki vel í mötuneytinu og myndu vilja hafa kost á því að taka matinn með sér upp á herbergi. Jákvæðar athugasemdir snerust meðal annars að því að maturinn væri góður og aðstaða matsals góð. Íbúar virtust almennt vera ánægðir með morgunmatinn en kvöldmaturinn væri síðri. Athugasemdir íbúa voru flestar með neikvæðara móti.

Þrátt fyrir athugasemdir sem birtust með opnum svarmöguleikum, sem bentu til þess að óánægja nemenda sem stunda nám við VMA í tengslum við mötuneyti væri heldur meiri borið saman við nemendur MA var ekki hægt að sýna fram á að þau tengsl væru til staðar. Þvert á móti mældist óánægja nemenda MA örlítið hærri. Töluverð

skekkja var á svarhlutfalli nemenda í MAog VMA, en um helmingi fleiri svör bárust frá nemendum í Menntaskólanum. Það kom þó í ljós að drengir virtust yfirleitt ánægðari borið saman við stúlkur, út frá athugasemdum töldu sumar stúlkur að þær fái minni skammta en drengir þrátt fyrir að þær hafi beðið um meira.

Þeir nemendur sem þurfa að vera á sérfæði, meðal annars vegna ofnæmi eða óþols, voru frekar óánægðir með það úrval sem þeim stendur til boða, jafnvel þótt þeir væru almennt ánægðir með mötuneytið. Um það bil 25% voru þó ánægðir. Almennt má sjá frekar neikvætt mynstur í athugasemdum sem gæti bent til þess að ánægja sé misjöfn eftir þeirri fæðutegund sem einstaklingur þarf að sneiða hjá. Margt bendir til þess að grænmetisætur finni helst til óánægju á meðan þeir sem þurfa sérstakar mjólkurvörur eru ánægðir. Einn íbúi vissi ekki að sérfæði væri í boði, en þyrfti á því að halda og annar sagði að sér hefði verið neitað um þá þjónustu þrátt fyrir að um óþol væri að ræða.

Íbúar voru almennt ánægðir með þjónustu þvottahússins, einungis 10% sögðust vera óánægðir. Þeir þættir sem íbúar voru helst óánægðir með var opnunartíminn, hann mætti vera lengri. Fatnaður týnist oft, skilar sér ekki til baka eða skemmist. Ýmsar athugasemdir bentu til þess að óánægja beindist helst að notkun þurrkara. Nokkrir tóku fram að þeir myndu vilja hafa val um þessa þjónustu eða jafnvel þann kost að sjá sjálfir um sinn þvott. Jákvæðar athugasemdir snerust einna helst að viðmóti starfsmanna og því hversu hröð og skilvirk þjónustan væri.

Starfsmenn og tengsl íbúa við starfsmenn

Viðmót starfsmanna mældist almennt jákvætt eða í 75% tilvika, 7% töldu viðmót slæmt. Stúlkur voru almennt séð ánægðari með viðmót starfsmanna borið saman við drengi en þeir töldu sig upplifa slæmt viðmót af hálfu starfsmanna í 10% tilvika. Athugasemdir voru misjafnar og flestir á því máli að viðmót væri einstaklingsbundið. Viðmót langflestra starfsmanna virðist þó almennt vera gott og starfsmenn glaðir, kurteisir og vilja allt fyrir íbúana gera. Einn íbúi taldi sig verða fyrir sérstöku áreiti eins starfsmanns, án þess að meira kæmi fram.

Viðmót starfsmanna mötuneytis mældist almennt gott, eða í um það bil 70% tilvika, þó svo mikið væri um neikvæðar athugasemdir. Jákvæðar athugasemdir voru meðal annars að starfsfólk væri almennilegt, með góða framkomu, hressst og skemmtilegt. Af neikvæðum athugasemdum má nefna að ekki væri tekið vel við ábendingum, mættu vera líflegri, lítið niður á nemendur og geti verið dónaleg. Taka má

fram að viðmót er einstaklingsbundið, þar sem ekki allir koma illa fram. Sumar athugasemdir beindust þó að starfsmönnum annarra þjónustu heimavistarinnar eða að öðrum atriðum tengdu mótuneytinu. Íbúar voru mjög ánægðir með viðmót starfsmanna í þvottahúsi, má til dæmis nefna að starfsfólk þar fékk sérstaklega mikið af hrósum þó svo að í sömu athugasemdum væri minnst á að sum föt týndust eða hefðu eyðilagst. Athugasemdir á borð við yndislegar, frábærar, æðislegar og vilja allt fyrir mann gera komu oftast upp, eins að þær væru alltaf tilbúnar til að aðstoða. Starfsfólk þvottahúss fékk ekki eina neikvæða athugasemd varðandi viðmót. Íbúar virtust auk þess tilbúnir til að fyrirgefa þau mistök sem komu upp varðandi þjónustu og að þau mistök væru oft ekki tengd starfsfólki. Næturverðir fengu einnig mörg hrós. Íbúar telja sig almennt geta leitað til starfsmanna, en þó fæstir með persónuleg vandamál. Hluti íbúa heimavistarinnar er þó ekki viss hvort þeir geti leitað til starfsmanna. Út frá þeim athugasemdum sem birtast með spurningunni leita íbúar gjarnan til foreldra. Hlutfall þeirra sem telja sig ekki geta leitað til starfsmanna, bjáti eitthvað á, hækkar með aukinni fjarlægð heimavistarinnar frá lögheimili íbúa, þó er sá munur ekki mikill.

Félagslíf, einelti og líðan íbúa heimavistarinnar

Íbúum líður að mestu leyti vel innan heimavistarinnar, engu að síður líður ákveðnum hluta þeirra ekki vel, eða um 11%. Ekki var hægt að greina mun eftir kynferði en hlutfall kynja var mjög skakkt og voru stúlkur um helmingi fleiri en drengir. Athugasemdir voru fáar, þær bentu til að einstaklingar finndu til heimþrjár og skorts á einkalífi eða næði. Enginn taldi sig hafa orðið fyrir einelti innan heimavistarinnar en fámennur hluti var ekki viss sem bendir til þess að einelti eigi sér stað. Þar að auki töldu nokkrir að þeir hefðu orðið vitni að einelti innan vistarinnar, nokkrir til viðbótar voru ekki vissir. Fáar athugasemdir komu fram en þær bentu til þess að mögulegt einelti væri andlegt og auðvelt væri að einangrast innan vistarinnar. Um 15,58% íbúa telja sig ekki eiga vin eða vinkonu á Akureyri sem þeir geti leitað til. Út frá þeim niðurstöðum má álykta að flestum líði vel innan heimavistarinnar en jafnframt að fámennum hóp líði ekki vel.

Þegar þátttakendur voru spurðir út í félagslíf mátti sjá að flestir voru frekar hlutlausir, bæði hvað viðkom þátttöku og ánægju og/eða óánægju. Greina mátti ákveðna tengingu milli upplifunar á félagslífi og líðan innan heimavistarinnar en þeir sem voru óánægðir með félagslífið voru líklegri til að líða verr. Jafnframt leið þeim betur innan vistarinnar sem voru ánægðir með félagslífið. Svipuð tengsl mátti sjá þegar spurt var um

virgni í félagslífi innan vistarinnar en meirihluti þeirra sem töldu sig óvirka leið ekki nægilega vel á heimavistinni. Því má ætla að þeim sem líður illa á vistinni taki síður þátt í félagslífinu þar. Mun fleiri eru virkari í félagslífi utan heimavistarinnar, en sjá má svipuð tengsl þar við líðan á heimavistinni og þau sem minnst var á hér að ofan. Þeir einstaklingar sem voru óvirkir í félagslífi innan heimavistarinnar voru einnig líklegri til að vera óvirkir utan hennar. Þeir sem voru virkir utan vistarinnar voru örlítið líklegri til að vera virkir innan hennar líka. Eins og áður kom fram mátu þó flestir sem svo að þeir væru hvorki virkir né óvirkir í því félagslífi sem tengist vistinni. Helstu þættir sem minnst var á í tengslum við félagslíf var að skipulag væri lítið sem ekkert og boðið væri upp á fáar samkomur, auk þess sem þær væru ekki nægilega vel auglýstar. Margir minntust á að óskipulagt félagslíf væri mjög gott og var þar átt við vini eða vinkonur sem einnig eru búsett á vistinni. Orða mætti spurninguna betur og tiltaka hvort átt væri við óskipulagt eða skipulagt félagslíf. Vísendingar eru um að eldri einstaklingar taki minni þátt borið saman við þá yngri þar sem þeir telja sig ekki falla í hópinn. Þeir einstaklingar sem ekki taka þátt í félagslífi utan vistarinnar telja það stafa af tímaskorti eða áhugaleysi.

Greina mátti vissan áhuga fyrir breytingum á félagslífi og því væri mögulega hægt að virkja mun fleiri en þá sem eru virkir nú þegar. Ákveðinn áhugi er fyrir fleiri kvöldvökum, sem mætti auglýsa betur. Félagslíf mætti enn frekra vera fjölbreyttara, til dæmis stofnun félaga eða klúbba, bingó, bíókvöld, spilakvöld og fleira. Mikilvægt er að auglýsa viðburði betur og reyna að ná betur til einstaklinga þar sem margir koma ekki að fyrra bragði.

Samband og samskipti við foreldra í tengslum við fjarlægð frá lögheimili íbúa

Þeir sem búa hvorki mjög langt né stutt frá heimavistinni, 50 til 200 km, heyrja sjaldnast í foreldrum sínum og eiga í almennt verra samabandið við þau. Þeir einstaklingar sem búa nær en 50 km frá heimavistinni eða fjær en 200 km eiga í góðu sambandi við fjölskyldu sína. Þeir sem búa lengra en 200 km frá heimavistinni fara sjaldnast heim en telja samband sitt engu að síður mjög gott og heyrja oft í fjölskyldu sinni. Því mætti álykta að aðrir þættir svo sem ferðakostnaður hafi frekar áhrif en slæmt samband við fjölskyldu.

Íbúum heimavistar líður að öllu jöfnu vel innan heimavistarinnar, hvort sem þeir eiga lögheimili nálægt heimavistinni eða í meiri fjarlægð, sá hópur einstaklinga sem býr í 50 til 200 km líður ekki jafnvel og þeim sem búa nær en 50 km eða fjær en 200 km.

Svipaðar niðurstöður má sjá hjá þeim sem ekki voru vissir hvort þeir hafi orðið fyrir einelti eða ekki, en þeir sem búa lengra frá 101- 200 km og 200 km eða lengra voru í 6% og 4% tilvika ekki viss hvort um einelti var að ræða. Líkt og minnst var á hér að ofan leita flestir íbúa til starfsmanna með almenn vandamál en helst ekki þau sem eru persónuleg. Um það bil 85% geta leitað til vina eða ættingja sem búsettir eru á Akureyri. Kanna þyrfti nánar hvort þeir einstaklingar sem eiga erfitt geti leitað til einhvers, þar sem ákveðinn hluti getur ekki leitað til fjölskyldu, ættingja, vina eða starfsmanna.

Áhrif lengdar búsetu/dvalar á heimavistinni

Mikilvægt er að taka mið af því að hlutfall svarenda var umtalsvert hærra hjá þeim sem búið höfðu skemur en þrjár annir á heimavistinni, en var nokkuð jafnt hjá þeim sem höfðu búið þar minna en fimm annir og minna en sex annir. Þeir einstaklingar sem búið höfðu lengur en sjö annir á heimavistinni voru áberandi færri en úr öðrum flokkum. Þessar niðurstöður gefa engu að síður innsýn í þann mun sem greina má hjá eldri og yngri nemendum. Vísbendingar eru um að þeir sem búið hafa minna en sex annir á heimavistinni séu einna óánægðastir. Draga má þá ályktun að meirihluti þeirra snúi ekki aftur á heimavistina heldur leiti sér að öðru húsnæði en það þyrfti að kanna nánar. Þeir íbúar sem kjósa að búa áfram á heimavistinni eru að öllu jöfnu ánægðir með heimavistina og þá þjónustu sem boðið er uppá. Dreifing svara er mun dreifðari þegar kemur að þeim sem búið hafa styttra en fimm annir og/eða þrjár annir. Ekki var hægt að greina mun á líðan eftir því hve lengi einstaklingar höfðu búið á vistinni, eins virtust nær allir heyra oft í fjölskyldu sinni og eiga gott samband við hana.

Sjálfsálit íbúa samkvæmt Rosenberg

Einstaklingar undir 18 ára aldri virðast hafa lægra sjálfsálit borið saman við þá sem eldri eru, stúlkur eru þar í meirihluta. Út frá niðurstöðum mætti ætla að almenn vellíðan innan heimavistarinnar aukist með hækkandi sjálfsáliti. Sambærilegar niðurstöður má sjá þegar kannað er með ánægju og þátttöku í félagslífi. Einnig virðist draga úr lágu sjálfsáliti með aukinni fjarlægð íbúa heimavistarinnar frá heimili sínu. En þeir íbúar sem eru með hæst sjálfsálit búa lengst frá lögheimili sínu. Þeir einstaklingar sem mældust með lágt sjálfsálit virðast eiga í verra sambandi við fjölskyldu sína en meirihluti þeirra kaus að svara því ekki hvernig sambandi þeirra var háttað, eins höfðu þeir einstaklingar sjaldnar samband við fjölskyldu sína og fóru sjaldnar heim. Hlutfall þeirra sem áttu vini eða ættingja sem búsettir voru á Akureyri var jafnt, hvort sem

einstaklingar voru með lágt, meðal eða hátt sjálfsálit. Þar af leiðandi má draga þá ályktun að þeir sem hafa lægra sjálfsálit búi í nokkurri fjarlægð frá heimavistinni og finni ekki til stuðnings frá fjölskyldu sinni. Þeir eru einnig líklegri til að taka ekki þátt í félagslífi og gætu því einangrað sig. Nauðsynlegt er að ná til þeirra einstaklinga, þótt þeir séu í minnihluta. Mögulega væri hægt að ná til þeirra með auknu félagslífi innan heimavistarinnar og er þá átt við skipulagt félagslíf. Þar að auki þyrfti að vera nægilegur stuðningur í boði en þeim gæti þótt erfitt að leita sjálfir í félagsskap.

Þessar niðurstöður eru í samræmi við fyrri rannsóknir sem gerðar hafa verið á tengdu efni en íslenskar rannsóknir eru ekki fyrir hendi. Hönnun herbergja svo sem rými og aðbúnaður, næði og viðhald sem og önnur þjónusta til dæmis mótuneyti skipta nemendur miklu máli (Kaya og Erkip, 2001; Heilweil, 1973). Einstaklingar gera gjarnan þá kröfu, hvort sem það er ósjálfrátt eða ekki, að húsnæði heimavistar sé sem líkast heimili þeirra og vilja gjarnan aðstöðu til að elda, sérbaðherbergi, næði til lærdóms, þvottahús og svo mætti áfram telja (Koch og félagar, 1999; Olumjimi og Bello, 2009; Najib, Yusof og Osman, 2010). Viðbætt þjónusta, það er sú þjónusta sem telst ekki til grunnþjónustu getur einnig ýtt undir frekari ánægju en þar má nefna hraðbanka, bílastæði og fleira (Najib, Yusof og Osman, 2010). Félagslegir þættir skipta einnig miklu máli en almenn ánægja með heimvistina getur aukist eftir því sem félagslíf er virkara og betur skipulagt (Foubert, Tepper og Morrison, 1998; Null, Hull og Menis, 1982). Gott og virk félagslíf getur einnig stuðlað að andlegri vellíðan, til dæmis dregið úr heimþrá, en einnig má nefna gott samband við fjölskyldu og sjálfsálit (Laursen og Collins, 2009; Mattanah, Lopez, Govern, 2011; Nejad, Pak og Zaghar, 2013; Thurber og Walton, 2012; Tognoli, 2008). Vellíðan og ánægja með húsnæði heimavistar er auk þess talin hafa áhrif á námsárangur, gangi námið illa og nemendur falla úr skóla skilar það sér sömuleiðis í brottfalli af heimavist (Foubert, Tepper og Morrison, 1998).

Annmarkar rannsóknarinnar

Annmarkar rannsóknar snúast meðal annars um fyrirlögn. Það getur til dæmis verið vandasamt að fá alla til að taka þátt, gagnlegt gæti verið að bjóða upp á einskonar umbun gegn þátttöku. Svör nemenda byggja þar að auki á sjálfsmati en þó svo aðferðin sé algeng skortir réttmæti og geta svör verið breytileg meðal annars eftir líðan og aðstæðum. Aðferðin er þó nauðsynleg í þessu tilviki þar sem ekki er hægt að rannsaka tilfinningar eða persónulegt álit á annan máta (Barlow, Nock og Hersen, 2009). Þátttakendur voru ekki valdir með slembiaðferð að handahófi, en vegna eðli

könnunarinnar taldist nauðsynlegt að leggja hana fyrir alla íbúa innan heimavistarinnar þó svo að hætta væri á skekkjum í svörum út frá bakgrunnsbreytum. Könnunin var send í gegnum skólapóst en nemendur nýta sér hann mismikið og því ekki víst að náðst hafi til allra. Mögulega hefðu fengist fleiri svör ef könnunin hefði verið opin lengur og fleiri ítrekanir sendar út. Dreigið hafði töluvert úr þátttöku og því ekki margt sem benti til aukinnar þátttöku. Gagnlegt hefði verið að taka fleiri rýnivíðtöl, sérstaklega við nemendur til að ná fram þeirra sjónarmiði. Könnunin var einungis lögð fyrir íbúa en sjónarmið starfsmanna kemur ekki fram nema að litlu leyti út frá rýnivíðtölum. Séu endurbætur gerðar á þjónustu gæti verið gagnlegt að fá álit starfsmanna þar sem ánægja þeirra skiptir miklu máli til að breytingar skili sér á ætlaðan hátt. Einhverjum gæti þótt auðveldara að tjá sína skoðun nafnlaust.

Spurningalisti var stytur og einfaldaður töluvert til að auka svarhlutfall en það bitnar á þeim upplýsingum sem hægt er að ná fram. Opnar spurningar sem stóðu lokuðum spurningum til hliðsjónar voru þó gagnlegar til að ná aukinni dýpt í svörum. Svarhlutfall opinna spurninga var mishátt, en það gæti auðveldað rannsakendum að bera kennsl á þær spurningar sem íbúar telja mikilvægar. Íbúar nýttu sér enn fremur opnar spurningar helst til að benda á neikvæð atriði eða hvað mætti bæta frekar en það sem þeir virtust ánægðir með. Varðandi þjónustu hefði ef til vill verið gagnlegt að spyrja út í sameiginleg svæði inni á vistinni sem og aðbúnað þeirra eða þann aðbúnað sem fylgir herbergjum. Ekki var spurt um heimþrá íbúa en þau svör hefðu getað dýpkað niðurstöður tengda líðan, sjálfsáliti, félagslífi og tengslum við fjölskyldu.

Áframhaldandi rannsóknir

Niðurstöður þessarar rannsóknar hafa bæði fræðilegt og hagnýtt gildi þó svo að hagnýtt gildi hennar sé meira. Nauðsynlegt er að geta greint þá þætti sem stuðla að ánægju og vellíðan íbúa heimavistarinnar, en þeir þættir tengjast að miklu leyti þjónustu og aðbúnað. Ánægja íbúa með heimavistina er grundvöllur þess að starfsemi hennar haldist og um leið sú atvinna sem henni tengist. Með aukinni vellíðan íbúa verður starf þeirra sem koma að heimavistinni einnig auðveldara en óánægðir íbúar geta ýtt undir að starfsfólk verði fyrir auknu álagi og slæmri framkomu. Þarfir og væntingar íbúa taka breytingum með tímanum og því mikilvægt að framkvæma þjónustukannanir með reglulegu millibili. Fræðilegt gildi rannsóknarinnar er meðal annars sú innsýn sem fæst varðandi líðan íslenskra íbúa á heimavistar. Þörf er á frekari rannsóknum á þeim þáttum

sem ýta undir æskilega aðlögun ungmenna og vellíðan þeirra í tengslum við það að búa fjarri fjölskyldu sinni og inn á heimavist.

Áframhaldandi rannsóknir geta meðal annars snúið að samanburði á líðan og sjálfsáliti nemenda sem búa utan heimavistarinnar, til dæmis í leiguhúsnæði eða í foreldrahúsum. Áhugavert væri að kanna hvort íbúar myndu frekar kjósa að búa utan heimavistarinnar hefðu þeir kost á því og þá hvers vegna. Eins væri áhugavert að skoða betur samanburð á virkni í félagslífi og nán tengsl fjölskyldu, kanna hvort þeir sem væru í góðum samskiptum við fjölskyldu væru virkari í félagslífi eða öfugt. Hvað varðar frekari rannsóknir sem tengjast þjónustuhluta könnunarinnar má vinna nánar úr þeim þáttum sem virtust skipta nemendum máli í stað þeirra sem ekki virtust mikilvægir í þeirra augum eins og þeim hluta er varðar skipulag mótuneytis og þvottahúss, reglur heimavistar og bílastæði. Þar gæti einnig verið gagnlegt að nýta sér eigindlegar rannsóknaraðferðir til dæmis einstaklingsviðtöl sem gætu gefið ítarlegri mynd og nánari upplýsingar. Gagnlegt gæti verið að kanna ánægju og afstöðu starfsmanna, en starfsmenn eru mikilvægur hluti af þeirri starfsemi og þjónustu sem fer fram innan heimavistarinnar. Nauðsynlegt er að gera slíkar þjónustukannanir reglulega og endurbæta spurningalista eftir þörfum.

Velgengi ungmenna í námi er mikilvægur þáttur þess að stuðla að framþróun samfélagsins, eins er menntun grundvöllur virkni einstaklinga í sínu samfélagi. Unglingar á framhaldskólaaldri eru sérstaklega viðkvæmur hópur og því þarf að standa vel að hagsmunum þeirra, sérstaklega þeim hluta sem flytur snemma að heiman og er að mörgu leyti án stuðnings fjölskyldu sinnar og þarf að taka aukna ábyrgð á eigin lífi. Mörgum þykir erfitt að fóta sig í nýju umhverfi og er búseta á heimavist þar meðtalin. Aðbúnaður, þjónusta og viðhald heimavistar getur haft margvísleg áhrif á upplifun íbúa sem síðan endurspeglast í upplifun þeirra af náminu og þeim skóla sem stundað er nám við. Finni námsmenn fyrir vanlíðan auk lágs sjálfsálits er hætta á brottfalli úr skóla sem hefur ennfremur áhrif á starfsemi heimavistarinnar. Ef starfsemi heimavistarinnar leggst af dregur úr tækifærum ungmenna sem búa fjarri mennta- og framhaldskólum til að öðlast sína mentun en stór hluti landsmanna býr við þær aðstæður. Félagsleg tengsl eru sérstaklega sterkur þáttur þegar kemur að styrkingu sjálfsmyndar og almennri vellíðan og því er brýn nauðsyn að ýta undir öflugt félagslíf innan heimavistarinnar. Á það við um alla íbúa, án tillits til aldurs, fjarlægðar frá lögheimili eða hversu lengi þeir hafa búið innan heimavistarinnar. Til að standa sem best að félagslífi er samstarf og ráðgjöf starfsmanna ákjósanleg. Heimavist sem er vel rekin og stendur vörð um hagsmuni íbúa

sinna, hvort sem þeir tengjast aðbúnaði eða félagslífi, getur því átt stóran þátt í að móta ungt fólk og stuðla að velgengni þess á hinum ýmsu sviðum.

Heimildaskrá

- Amole, D. (2009). Residential satisfaction and levels of environment in students' residences. *Environment and Behavior*, 41(6), 866–879.
doi:10.1177/0013916508322175
- Baldwin, S. A. og Hoffmann, J. P. (2002). The dynamics of self-esteem: A growth-curve analysis. *Journal of Youth and Adolescence*, 31(2), 101–113.
doi:10.1023/A:1014065825598
- Barlow, D. H., Nock, M. K. og Hersen, M. (2009). *Single case experimental designs: Strategies for studying behavior change* (3. útg.). Boston: Pearson Education, Inc.
- Birkeland, M. S., Breivik, K. og Wold, B. (2014). Peer acceptance protects global self-esteem from negative effects of low closeness to parents during adolescence and early adulthood. *Journal of Youth and Adolescence*, 43(1), 70–80.
doi:10.1007/s10964-013-9929-1
- Birkeland, M. S., Melkevik, O., Holsen, I. og Wold, B. (2012). Trajectories of global self-esteem development during adolescence. *Journal of Adolescence*, 35(1), 43–54. doi:10.1016/j.adolescence.2011.06.006
- Bretherton, I. (1992). The origins of attachment theory: John bowlby and mary ainsworth. *Developmental Psychology*, 28(5), 759–775. Sótt af <http://search.ebscohost.com/login.aspx?direct=true&db=pdh&AN=1993-01038-001&site=ehost-live>
- Brown, B. B. og Larson, J. (2009). Peer relationships in adolescence. Í Richard M. Lerner og Laurence Steinberg (ritstj.), *Handbook of adolescent psychology: Volume 2. Contextual influences on adolescent development* (bls. 74–103).
doi:10.1002/9780470479193.adlpsy002004
- Collier, J. E. og Bienstock, C. C. (2006). Measuring service quality in e-retailing. *Journal of Service Research*, 8(3), 260–275. doi:10.1177/1094670505278867
- Delind, L. B. (2006). Of bodies, place, and culture: Re-situating local food. *Journal of Agricultural and Environmental Ethics*, 19(2), 121–146. doi:10.1007/s10806-005-1803-z

- Diener, E. og Seligman, M. E. (2002). Very happy people. *Psychological Science*, 13(1), 81–84. doi:10.1111/1467-9280.00415
- DuPuis, E. M. og Goodman, D. (2005). Should we go “home” to eat?: Toward a reflexive politics of localism. *Journal of Rural Studies*, 21(3), 359–371. doi:10.1016/j.jrurstud.2005.05.011
- Ellen Dögg Sigurjónsdóttir. (2012). *Próffræðilegir eiginleikar íslenskrar þýðingar Rosenberg kvarðans*. MA-ritgerð: Háskóli Íslands, Sálfræðideild. Sótt af <http://hdl.handle.net/1946/12256>
- Erol, R. Y. og Orth, U. (2011). Self-esteem development from age 14 to 30 years: A longitudinal study. *Journal of Personality and Social Psychology*, 101(3), 607–619. doi:10.1037/a0024299
- Foubert, J. D., Tepper, R. og Morrison, D. (1998). Predictors of student satisfaction in university residence halls. *The Journal of College and University Student Housing*, 27(1), 41–46. Sótt af http://works.bepress.com/john_foubert/33/
- Franken, M. L. (1983). Residence halls as educational environments: A university committee study of campuswide perceptions. *Journal of College and University Student Housing*, 13(2), 13–19. Sótt af <http://eric.ed.gov/?id=EJ294574>
- Friedlander, L. J., Reid, G. J., Shupak, N. og Cribbie, R. (2007). Social support, self-esteem, and stress as predictors of adjustment to university among first-year undergraduates. *Journal of College Student Development*, 48(3), 259–274. doi:10.1353/csd.2007.0024
- Gilman, R. og Huebner, E. S. (2006). Characteristics of adolescents who report very high life satisfaction. *Journal of Youth and Adolescence*, 35(3), 293–301. doi:10.1007/s10964-006-9036-7
- Grönroos, C. (1984). A service quality model and its marketing implications. *European Journal of Marketing*, 18(4), 36–44. doi:10.1108/EUM00000000004784
- Hassanain, M. A. (2008). On the performance evaluation of sustainable student housing facilities. *Journal of Facilities Management*, 6(3), 212–225. doi:10.1108/14725960810885989
- Heilweil, M. (1973). The influence of dormitory architecture on resident behavior. *Environment and Behavior*, 5(4), 377–412. doi:10.1177/001391657300500402

- Heimavist MA og VMA. (e.d.-a). Um heimavist MA og VMA. Sótt af <http://www.heimavist.is/is/um-heimavistina/heimavist-ma-og-vma>
- Heimavist MA og VMA. (e.d.-b). Umsókn um heimavist skólaárið 2015-2016. Sótt af <http://www.heimavist.is/is/umsokn-um-heimavist/umsokn>
- Heimavist MA og VMA. (e.d.-c). Herbergi. Sótt af <http://www.heimavist.is/is/um-heimavistina/herbergi>
- Heimavist MA og VMA. (e.d.-d). Dæmis um kostnað skólaárið 2014 - 2015. Sótt af <http://www.heimavist.is/is/um-heimavistina/daemi-um-kostnad>
- Heimavist MA og VMA. (e.d.-e). Mötuneyti og þvottahús. Sótt af <http://www.heimavist.is/is/motuneyti-thvottahus>
- Heimavist MA og VMA. (e.d.-f). Netíð. Sótt af <http://www.heimavist.is/is/um-heimavistina/netid>
- Heimavist MA og VMA. (e.d.-g). Tölvureglur og netaðgangur. Sótt af <http://www.heimavist.is/is/um-heimavistina/netid/tolvureglur>
- Heimavist MA og VMA. (e.d.-h). Heilsugæsla íbúa. Sótt af <http://www.heimavist.is/is/um-heimavistina/heilsugaesla-ibua>
- Heimavist MA og VMA. (e.d.-j). Opnunartímar. Sótt af <http://www.heimavist.is/is/um-heimavistina/opnunartimar>
- Heimavist MA og VMA. (e.d.-k). Heimavistarráð. Sótt af <http://www.heimavist.is/is/heimavistarrad>
- Huang, C. (2010). Mean-level change in self-esteem from childhood through adulthood: Meta-analysis of longitudinal studies. *Review of General Psychology*, 14(3), 251–260. doi:10.1037/a0020543
- Kaya, N. og Erkip, F. (2001). Satisfaction in a dormitory building the effects of floor height on the perception of room size and crowding. *Environment and Behavior*, 33(1), 35–53. doi:10.1177/00139160121972855
- Khan, M. M. og Su, K. D. (2003). Service quality expectations of travellers visiting cheju island in korea. *Journal of Ecotourism*, 2(2), 114–125. doi:10.1080/14724040308668138

- Kling, K. C., Hyde, J. S., Showers, C. J. og Buswell, B. N. (1999). Gender differences in self-esteem: A meta-analysis. *Psychological Bulletin*, *125*(4), 470–500. doi:10.1037/0033-2909.125.4.470
- Koch, D., Wesse, D. og Stickney, R. (1999). New trends in student housing. *Facilities Manager*, *15*, 39–42. Sótt af <http://eric.ed.gov/?id=EJ585909>
- Kong, F. og You, X. (2013). Loneliness and self-esteem as mediators between social support and life satisfaction in late adolescence. *Social Indicators Research*, *110*(1), 271–279. doi:10.1007/s11205-011-9930-6
- Kong, F., Zhao, J. og You, X. (2012). Emotional intelligence and life satisfaction in chinese university students: The mediating role of self-esteem and social support. *Personality and Individual Differences*, *53*(8), 1039–1043. doi:10.1016/j.paid.2012.07.032
- Laursen, B. og Collins, W. A. (2009). Parent-child relationships during adolescence. Í Richard M. Lerner og Laurence Steinberg (ritstj.), *Handbook of Adolescent Psychology: Volume 2. Contextual influences on adolescent development* (bls. 3–42). doi:10.1002/9780470479193.adlpsy002002
- Mattanah, J. F., Lopez, F. G. og Govern, J. M. (2011). The contributions of parental attachment bonds to college student development and adjustment: A meta-analytic review. *Journal of Counseling Psychology*, *58*(4), 565–596. doi:10.1037/a0024635
- Melnikas, B. (1998). Management and modernization of housing facilities: Specific features of central and eastern european countries. *Facilities*, *16*(11), 326–333. doi:10.1108/02632779810233601
- Moksnes, U. K. og Espnes, G. A. (2013). Self-esteem and life satisfaction in adolescents—gender and age as potential moderators. *Quality of Life Research*, *22*(10), 2921–2928. doi:10.1007/s11136-013-0427-4
- Nakhaei, A., Farnam, A., Zadeh, N. H. og Imankhah, R. (2013). Studying the relationship between personality characteristics and homesickness in dormitory students of zabol university. *International Journal of Science and Engineering Investigations*, *2*(20), 137–141. Sótt af <http://ijsei.com/papers/ijsei-22013-26.pdf>
- Nejad, S. B., Pak, S. og Zarghar, Y. (2013). Effectiveness of social skills training in homesickness, social intelligence and interpersonal sensitivity in female university

- students resident in dormitory. *International Journal of Psychology and Behavioral Research*, (2)3, 168–175. Sótt af <http://rms.scu.ac.ir/Files/Articles/Journals/Abstract/Intl.-J.-Phys.-Beh.-Res.-Vol.-23-168-175-2013.pdf>201312301130861.pdf
- Null, R. (1982). Environmental assessment of purdue residence halls. *Journal of College and University Student Housing*, 12(2), 20–27. Sótt af <http://eric.ed.gov/?id=EJ272345>
- Najib, N. U. M., Yusof, N. A. og Osman, Z. (2010). Measuring satisfaction with student housing facilities. *American J. of Engineering and Applied Sciences*, 4(1), 52–60. Sótt af <http://dspace.unimap.edu.my/xmlui/handle/123456789/33731>
- Olujimi, J. A. og Bello, M. O. (2009). Effects of infrastructural facilities on the rental values of residential property. *Journal of Social Sciences*, 5(4), 332–341. doi:10.3844/jssp.2009.332.341
- Orth, U., Maes, J. og Schmitt, M. (2014). Self-esteem development across the life span: A longitudinal study with a large sample from germany. *Developmental Psychology*, 51(2), 248–259. doi:10.1037/a0038481
- Persónuvernd. (2006). *Eftirlitsmyndavélar á heimavist*. Sótt af <http://www.personuvernd.is/efst-a-baugi/urskurdir-og-alit/2005/greinar/nr/196>
- Reglur nr. 837/2006 um rafræna vöktun og meðferð persónuupplýsinga sem verða til við rafræna vöktun.
- Robins, R. W., Hendin, H. M. og Trzesniewski, K. H. (2001). Measuring global self-esteem: Construct validation of a single-item measure and the rosenberg self-esteem scale. *Personality and Social Psychology Bulletin*, 27(2), 151–161. doi:10.1177/0146167201272002
- Roemer, A. og Walsh, Z. (2014). Where you live matters: The roles of living arrangement and self-esteem on college students' hazardous drinking behaviors. *Addiction Research & Theory*, 22(6), 474–480. doi:10.3109/16066359.2013.877454
- Rosenberg, M. (1965). *Society and the adolescent self-image*. New Jersey: Princeton University Press.

- Sarkova, M., Nagyova, I., Katreniakova, Z., Madarasov, A., Geckova, A., Orosova, O., . . . van den Heuvel, W. (2006). Psychometric evaluation of the General health questionnaire-12 and Rosenberg self-esteem scale in Hungarian and Slovak early adolescents. *Studia Psychologica*, 48(1), 69–79. Sótt af https://www.rug.nl/research/portal/files/9868383/Sarkova_2006_Studia_Psychol.pdf
- Schmitt, D. P. og Allik, J. (2005). Simultaneous administration of the Rosenberg self-esteem scale in 53 nations: Exploring the universal and culture-specific features of global self-esteem. *Journal of Personality and Social Psychology*, 89(4), 623–642. doi:10.1037/0022-3514.89.4.623
- Sitar, M. og Krajnc, K. (2008). Sustainable housing renewal. *American Journal of Applied Sciences*, 5(1), 61–66. doi:10.3844/ajassp.2008.61.66
- Spencer, E. F. (1979). The impact of physical and psychological crowding on students in residence halls. *Journal of College and University Student Housing*, 9(2), 11–17. Sótt af <http://eric.ed.gov/?id=EJ213881>
- Steinberg, L. (2001). We know some things: Parent–adolescent relationships in retrospect and prospect. *Journal of Research on Adolescence*, 11(1), 1–19. doi:10.1111/1532-7795.00001
- Survey Monkey. (2015). *Privacy policy*. Sótt af <https://www.surveymonkey.com/mp/policy/privacy-policy/>
- Supple, A. J., Su, J., Plunkett, S. W., Peterson, G. W. og Bush, K. R. (2012). Factor structure of the rosenberg self-esteem scale. *Journal of Cross-Cultural Psychology*, 44(5), 748–764. doi:10.1177/0022022112468942
- Thomsen, J. (2007). Home experiences in student housing: About institutional character and temporary homes. *Journal of Youth Studies*, 10(5), 577–596. doi:10.1080/13676260701582062
- Thomsen, J. og Eikemo, T. A. (2010). Aspects of student housing satisfaction: A quantitative study. *Journal of Housing and the Built Environment*, 25(3), 273–293. doi:10.1007/s10901-010-9188-3

- Thurber, C. A. og Walton, E. A. (2012). Homesickness and adjustment in university students. *Journal of American College Health*, 60(5), 415–419.
doi:10.1080/07448481.2012.673520
- Trzesniewski, K. H., Donnellan, M. B. og Robins, R. W. (2003). Stability of self-esteem across the life span. *Journal of Personality and Social Psychology*, 84(1), 205–220.
doi:10.1037/0022-3514.84.1.205
- Umboðsmaður barna. (2014). *Framhaldsskóli – 19. Heimavist*. Sótt af <https://barn.is/malaflokkar/framhaldsskoli/#k19>
- Van Selm, M. og Jankowski, N. W. (2006). Conducting online surveys. *Quality and Quantity*, 40(3), 435–456. doi:10.1007/s11135-005-8081-8
- van Tilburg, M. og Vingerhoets, A. (2007). Psychological aspects of geographical moves: Homesickness and acculturation stress. Amsterdam: University Press.
- Weinstein, N. D. (1978). Individual differences in reactions to noise: A longitudinal study in a college dormitory. *Journal of Applied Psychology*, 63(4), 458–466.
doi:10.1037/0021-9010.63.4.458
- W.W. Norton & Company, Inc. (e.d.) *Rosenberg's self-esteem scale*. Sótt af <http://www.wwnorton.com/college/psych/psychsci/media/rosenberg.htm>
- Yi, N. (2012). Importance-performance analysis (IPA) of service quality attributes of university foodservice-A comparison of male and female students' perceptions in daejeon. *Korean Journal of Human Ecology*, 21(2), 389–405.
doi:10.5934/KJHE.2012.21.2.389
- Zeithaml, V. A., Bitner, M. J. og Gremler, D. D. (2009). *Services marketing: Integrating customer focus across the firm*. New York: McGraw-Hill.

Viðaukar

Viðauki 1

Reglur Heimavistar MA og VMA

I

1. Framkvæmdastjóri heimavistar ber ábyrgð á daglegum rekstri og eftirliti með umgengni, aga og reglum í samráði við skólameistara Menntaskólans á Akureyri og Verkmenntaskólans á Akureyri.
2. Sérhver íbúi ber ábyrgð á að fylgja þeim reglum um aga og umgengni sem gilda á heimavistinni og eru í samræmi við ákvæði skriflegs leigusamnings sem íbúi og Lundur gera sín á milli.
3. Öll meðferð áfengis og annarra vímuefna í húsum og á lóð heimavistar er stranglega bönnuð. Brot á þessu ákvæði varðar riftun á húsaleigusamningi. Riftun samnings er í höndum viðkomandi skólameistara og framkvæmdastjóra heimavistar og skal vera skrifleg. Við riftun samnings skal íbúi vera fluttur úr húsum heimavistar innan sjö daga frá því samningnum er sagt upp. Ef um alvarlegt brot er að ræða s.s. brot er varðar neyslu og/eða meðferð áfengis og vímuefna, ofbeldi eða aðra hegðun sem varðar við lög, er um fyrirvaralausán brottrekstur að ræða.
4. Íbúar mega aldrei koma undir áhrifum áfengis né annarra vímuefna á heimavistina. Fólki undir áhrifum áfengis og annarra vímuefna er ávallt óheimilt að vera á vistinni. Nemandi sem grunaður er um áfengisneyslu skal eiga kost á að fá úr því skorið með því að blása í áfengismæli. Ef svo mikið sem orðrómur eða minnsti grunur vaknar um neyslu og /eða vörslu fíkniefna einhvers íbúa verður strax haft samband við foreldra/forráðamenn, sama á við ef um lögráða íbúa er að ræða. Nemandi sem grunaður er um neyslu fíkniefna getur óskað eftir að gangast undir fíkniefnapróf.
5. Reykingar og önnur notkun tóbaks, þar með talið munntóbaks er bönnuð í húsum og á lóð heimavistar. Ef íbúi verður uppvís af því að brjóta þessa reglu fær hann skriflega áminningu. Ef viðkomandi íbúi lætur ekki af hegðun sinni er heimilt að víkja viðkomandi af vistinni.
6. Íbúar heimavistar skulu halda herbergjum sínum hreinum og snyrtilegum í samræmi við leiðbeiningar um hreingerningar og umgengni, sem eru hluti af leigusamningi. Íbúar skulu ganga vel um öll hús, lóð og umhverfi heimavistar.

7. Herbergi íbúa eru yfirfarin í upphafi leigutíma og þegar honum lýkur. Er þá skráð útlit, ástand herbergis og búnaðar og ástand staðfest af leigutaka og leigusala. Bannað er að flytja húsgögn milli herbergja. Húsbúnaður er á ábyrgð íbúa allan leigutímann. Íbúar eiga að læsa herbergjum sínum og hirslum enda bera þeir ábyrgð á herbergi og húsbúnaði ef óboðnir gestir ganga þar um.
8. Hver íbúi heimavistar greiðir tryggingargjald við upphaf leigutíma sem stjórn Lunda ákveður. Tryggingargjaldið er endurgreitt í lok leigutímans ef engar skemmdir hafa orðið á húsum og búnaði. Skemmdir á húsum eða búnaði skal tilkynna starfsmanni tafarlaust. Skemmdir, sem unnar eru vísitandi eða ekki er tilkynnt um, geta valdið því að leigusamningi er rift.

II

1. Hús heimavistar eru læst frá kl. 22:00 til kl. 07:00 virka daga en um helgar frá kl. 20:00 til kl. 07:00. Þá skal enginn óviðkomandi vera í húsum heimavistar. Öryggisvarsla er allar nætur.
2. Íbúar skulu gæta þess sérstaklega að næturferðir þeirra valdi engu ónæði. Næðistími er frá kl. 23:00 til kl. 07:00 alla daga nema um helgar þá er næðistími frá kl. 23:00 til 10:00. Íbúar heimavistar skulu ávallt ganga hljóðlega um húsakynni og mega aldrei raska ró íbúa með hávaða og slæmri umgengni.
3. Á próftíma skal vera algert næði allan sólarhringinn og enginn utanaðkomandi í húsunum.
4. Íbúum er heimilt að fengnu leyfi þjónustustjóra að hafa hjá sér gest að næturlagi með samþykki herbergisfélaga. Ef íbúi og/eða herbergisfélagi er undir lögaldri þarf leyfi viðkomandi foreldra/forráðamanns. Sótt er um að hafa næturgest á sérstöku eyðublaði. Næturgestir og aðrir gestir íbúa heimavistar eru að fullu á ábyrgð gestgjafa og skulu hlíta öllum sömu reglum og íbúar sjálfir. Sækja þarf um leyfi til að hafa næturgest með tveggja sólarhringa fyrirvara. Óheimilt er með öllu að hleypa inn gestum eftir lokun húsnæðis sem ekki er leyfi fyrir.
5. Íbúi sem er fjarverandi lengur en sólarhring, skal af öryggisástæðum skrá sig á þar til gert eyðublað í anddyri áður en farið er.
6. Almennir fundir heimavistar s.k. gangafundir eru boðaðir með tveggja daga fyrirvara með auglýsingum við ganga heimavistar. Öllum íbúum er skylt að sækja boðaða gangafundi enda þar fjallað um málefni sem varða alla íbúa. Forföll skal tilkynna til starfsfólks.

7. Leita skal samþykkis framkvæmdastjóra heimavistar til fundarhalda eða samkomuhalds í setustofu eða annars staðar í húsum heimavistar.

Heimavistarráð

1. Ráðið kallast Heimavistarráð Heimavistar MA og VMA.
2. Heimavistarráð er fyrst og fremst hagsmunaráð íbúa á Heimavist MA og VMA.
3. Heimavistarráð fjallar um og gætir hagsmuna íbúa, gagnvart Lundi sem sér um og stendur að rekstri heimavistar.
4. Heimavistarráð er skipað sjö heimavistarbúum, þremur fulltrúum úr röðum MA og þremur úr röðum VMA. Sjöundi fulltrúinn er sá sem fær flest atkvæði í kosningu án tillits til skóla. Kosning fer fram á almennum heimavistarfundum í upphafi hvers skólaárs. Heimavistarráð skal vera framkvæmdastjóra heimavistar innan handar í hvers kyns málum er upp kunna að koma á heimavistinni og vera tengiliður við íbúa.
5. Þar til nýtt Heimavistarráð hefur verið kjörið að hausti skulu tveir fulltrúar, tilnefndir af fráfarandi Heimavistarráði, gegna skyldum Heimavistarráðs. Skulu þeir tveir, ásamt framkvæmdastjóra heimavistar, tilnefna þriggja manna kjörstjórn sem undirbýr framboð og sér um kosningar til Heimavistarráðs. Kosningarétt og kjörgengi til Heimavistarráðs hafa allir íbúar heimavistar. Kosningar til Heimavistarráðs eru leynilegar.
6. Þegar kosið er til Heimavistarráðs þarf að minnsta kosti einn fulltrúi að vera lögráða. Ef enginn þeirra 7 aðila sem efstir eru í kjöri til heimavistarráðs er lögráða, skulu 6 efstu í kjörinu taka sæti í heimavistarráði og sá lögráða aðili sem flest atkvæði fær.
7. Heimavistarráð kys sér forseta, varaforseta og ritara. Ritari heldur fundabók um fundi ráðsins og annast skjalavörslu. Varaforseti er aðstoðarmaður forseta og staðgengill hans. Forseti Heimavistarráðs stjórnar fundum þess, undirbýr mál er varða heimavistina og íbúa hennar og skiptir öðrum verkum með heimavistarráði eftir því sem hann telur þörf á, m.a. í mötuneytisráð. Heimavistarráð skipar einn fulltrúa í stjórn Lundar og færir hann stjórninni álit íbúa og Heimavistarráðs á einstökum málum sem hún hefur til meðferðar sé þess óskað. Fulltrúi Heimavistarráðs verður að vera orðinn lögráða til að gegna því embætti.

8. Ef íbúum finnst brotið á sér í einhvers konar málum geta þeir leitað til Heimavistarráðs sem skoðar málið nánar og ræðir við framkvæmdastjóra heimavistar.
9. Heimavistarráð stendur fyrir einum til tveimur viðburðum á önn.
10. Rísi óánægja með störf Heimavistarráðs getur fimmtungur vistarbúa borið fram vantraust á ráðið. Skal vantrauststillagan tekin fyrir á almennum fundi heimavistarbúa. Hljóti hún meirihluta atkvæða lætur heimavistarráð af störfum og nýtt ráð er kosið. Þær kosningar eru í höndum þriggja manna kjörstjórnar sem fundurinn kýs.

Viðauki 2

Þessi spurningalisti samanstendur af 56 spurningum/ fullyrðingum. Vinsamlegast lestu hverja spurningu vandlega og veldu svo þann svarmöguleika sem á best við um þig.

Spurningalisti fyrir þjónustukönnun heimavistar MA og VMA

1. Hvert er kyn þitt?

- Karlkyn
- Kvenkyn

2. Hvað er þú gömul/gamall?

- Yngri en 18 ára
- Eldri en 18 ára

3. Í hvaða skóla ert þú?

- Menntaskólanum á Akureyri
- Verkmenntaskólanum á Akureyri

4. Hversu lengi hefur þú búið á heimavistinni?

- Minnan en þrjár annir
- Minna en fimm annir
- Minna en sex annir
- Meira en sjö annir

5. Nýtir þú þér almennt heimsíðu heimavistarinnar?

- Já
- Nei

Ef já, hvað skoðar þú helst?/ Ef nei, hvers vegna ekki?

6. Hefur þú kynnt þér reglur heimavistarinnar?

- Já

- Nei

7. Ef já, hversu ánægð(ur) eða óánægð(ur) ertu almennt með reglur heimavistarinnar?

- Mjög ánægð(ur)
- Frekar ánægð(ur)
- Hvorki ánægð(ur) né óánægð(ur)
- Frekar óánægð(ur)
- Mjög óánægð(ur)

Ef óánægð(ur), hvers vegna? Hvaða reglur ert þú óánægð(ur) með? /Ef ánægð(ur), með hvaða reglur ert þú ánægð(ur) með?

8. Hversu ánægð(ur) eða óánægð(ur) ertu almennt með þjónustu heimavistarinnar?

- Mjög ánægð(ur)
- Frekar ánægð(ur)
- Hvorki ánægð(ur) né óánægð(ur)
- Frekar óánægð(ur)
- Mjög óánægð(ur)

Ef óánægð(ur), hvers vegna? /Ef ánægð(ur), hvers vegna?

9. Hvaða þjónustu myndir þú vilja bæta við annarri en þeirri sem er nú þegar til staðar?

10. Býrð þú í gamla eða nýja hluta heimavistarinnar?

- Gamla hlutanum
- Nýja hlutanum

11. Ertu ánægð(ur) eða óánægð(ur) með herbergið þitt?

- Mjög ánægð(ur)

- Frekar ánægð(ur)
- Hvorki ánægð(ur) né óánægð(ur)
- Frekar óánægð(ur)
- Mjög óánægð(ur)

Ef óánægð(ur), hvers vegna? /Ef ánægð(ur), hvers vegna?

12. Hversu oft læsir þú herberginu þínu?

- Alltaf
- Frekar oft
- Stundum
- Sjaldan
- Aldrei

13. Ertu örugg(ur) eða óörugg(ur) á heimavistinni?

- Mjög örugg(ur)
- Frekar örugg(ur)
- Hvorki örugg(ur) né óörugg(ur)
- Frekar óörugg(ur)
- Mjög óörugg(ur)

Ef óörugg(ur), hvers vegna? / Ef örugg(ur), hvers vegna?

14. Hversu örugg(ur) eða óörugg(ur) ertu um eigur þínar á heimavistinni?

- Mjög örugg(ur)
- Frekar örugg(ur)
- Hvorki örugg(ur) né óörugg(ur)
- Frekar óörugg(ur)
- Mjög óörugg(ur)

15. Ertu ánægð(ur) eða óánægð(ur) með mötuneyti heimavistarinnar?

- Mjög ánægð(ur)

- Frekar ánægð(ur)
- Hvorki ánægð(ur) né óánægð(ur)
- Frekar óánægð(ur)
- Mjög óánægð(ur)

Ef óánægð(ur), hvers vegna?/ Ef ánægð(ur), hvers vegna?

16. Ertu ánægð(ur) eða óánægð(ur) með sérfæði mötuneytis? (Til dæmis þeir sem hafa ofnæmi/óþol eða eru grænmetisætur).

- Mjög ánægð(ur)
- Frekar ánægð(ur)
- Hvorki ánægð(ur) eða óánægð(ur)
- Frekar óánægð(ur)
- Mjög óánægð(ur)
- Á ekki við

Ef óánægð(ur), hvers vegna?/ Ef ánægð(ur), hvers vegna?

17. Myndir þú vilja ráða hversu oft þú nýtir þér þjónustu mötuneytisins (t.d. hversu margar máltíðir þú kaupir eða hvaða máltíðir dagsins)?

- Já
- Nei, ég er ánægð(ur) með núverandi fyrirkomulag
- Veit ekki

Ef já, hvaða skipulag myndi henta þér?

18. Myndir þú vilja breyta einhverju í sambandi við mötuneyti heimavistarinnar?
T.d. varðandi opnunartíma, aukið val, aðrar máltíðir o.s.frv.

19. Hvernig finnst þér viðmót starfsmanna mötuneytis?

- Mjög gott
- Frekar gott
- Hvorki gott né slæmt
- Frekar slæmt
- Mjög slæmt

Viltu bæta einhverju við um viðmót starfsmanna?

20. Ertu ánægð(ur) eða óánægð(ur) með þvottahús heimavistarinnar?

- Mjög ánægð(ur)
- Frekar ánægð(ur)
- Hvorki ánægð(ur) né óánægð(ur)
- Frekar óánægð(ur)
- Mjög óánægð(ur)

Ef óánægð(ur), hvers vegna?/ Ef ánægð(ur), hvers vegna?

21. Hvernig finnst þér netsambandið á heimavistinni?

- Mjög gott
- Frekar gott
- Hvorki gott né slæmt
- Frekar slæmt
- Mjög slæmt

Ef slæmt, hvers eðlis er vandamálið? (t.d. sambandsleysi, nethraði, lokanir á heimasíðum, opnunartíma netsins, álagstímar á netinu, staðsetning)

22. Hvernig finnst þér viðmót starfsmanna heimavistarinnar?

- Mjög gott

- Frekar gott
- Hvorki gott né slæmt
- Frekar slæmt
- Mjög slæmt

Viltu bæta einhverju við um viðmót starfsmanna?

23. Finnst þér þú geta leitað til starfsmanna heimavistarinnar bæði almennt eða með vandamál þín?

- Já,
- Já, en ekki með persónuleg vandamál
- Óviss
- Nei

Viltu bæta einhverju við?

Hefur þú orðið fyrir einelti innan heimavistarinnar?

- Já
- Nei
- Veit ekki

Ef já, hvernig einelti (t.d. rafrænt, andlegt, líkamlegt eða annað)?

25. Hefur þú orðið vör/var við einelti gagnvart nemendum á heimavistinni?

- Já
- Nei
- Veit ekki

Ef já, hvernig einelti (t.d. rafrænt, andlegt, líkamlegt eða annað)?

26. Líður þér almennt vel á heimavistinni?

- Mér líður (næstum) alltaf vel
- Mér líður vel nokkuð oft
- Mér líður vel frekar sjaldan
- Mér líður (næstum) aldrei vel
- Veit ekki/ Á ekki við

27. Verður þú fyrir ónæði á heimavistinni? T.d. af völdum íbúa heimavistarinnar, herbergisfélaga (eða gesta hans), starfsfólks eða annara gesta?

- (Næstum) alltaf
- Nokkuð oft
- Frekar sjaldan
- (Næstum) aldrei
- Veit ekki/ Á ekki við

Ef þú verður fyrir ónæði, á hvaða tíma dags er það helst?

28. Ertu ánægð/ur með félagslífið á vistinni?

- Mjög ánægð(ur)
- Frekar ánægð(ur)
- Hvorki ánægð(ur) né óánægð(ur)
- Frekar óánægð(ur)
- Mjög óánægð(ur)

Ef óánægð(ur), hvers vegna? /Ef ánægðu(ur), hvers vegna?

29. Hversu virka/n telur þú þig vera í félagslífi heimavistarinnar?

- Mjög virka/n
- Frekar virka/n
- Hvorki virka/n né óvirka/n
- Frekar óvirka/n
- Mjög óvirka/n

30. Hversu virka/n telur þú þig vera í félagslífi/íþróttum (eða öðrum tómstundum) utan heimavistarinnar?

- Mjög virka/n
- Frekar virka/n
- Hvorki virka/n né óvirka/n
- Frekar óvirka/n
- Mjög óvirka/n

Ef þú tekur lítinn eða engan þátt, hvers vegna?

31. Myndir þú vilja sjá einhverjar breytingar á félagslífi heimavistarinnar?

- Já
- Nei
- Veit ekki

Ef já, hverju myndir þú vilja breyta?

32. Myndir þú vilja breyta einhverju varðandi heimavistina?

T.d. varðandi herbergi, aðbúnað, bílastæði o.fl.

- Já
- Nei

Ef já, hverju myndir þú vilja breyta?

33. Hve langt er u.þ.b. milli lögheimilis þíns og Akureyrar?

- Minna en 50 km
- 50-100 km

- 101-200 km
- Meira en 200 km

34. Hversu oft ferð þú heim?

- Um hverja helgi
- Tvær helgar í mánuði
- Eina helgi í mánuði
- Sjaldnar

35. Hvernig telur þú samband þitt við foreldra/forráðamenn og/eða fjölskyldu vera?

- Mjög gott
- Frekar gott
- Hvorki gott né slæmt
- Frekar slæmt
- Mjög slæmt
- Vil ekki svara

36. Hversu oft heyrir þú í foreldrum/forráðamönnum og/eða fjölskyldu í síma eða með öðrum samskiptamiðlum?

- Alla/ flesta daga vikunnar
- Tvisvar til þrisvar sinnum í viku
- Einu sinni eða sjaldnar í viku

37. Átt þú ættingja eða vin/vinkonu hér á Akureyri sem þú getur leitað til?

- Já
- Nei

Eftirfarandi er matslisti Rosenberg og samanstandur hann af tíu spurningum. Með honum er kannað almennt sjálfsmat þitt. Vinsamlegast lestu eftirfarandi spurningar, hakaðu í þann reit sem lýsir því best hvað þér finnst um sjálfa(n) þig.

1. Mér finnst ég vera einstaklingur, sem er að minnsta kosti jafnmikils virði og annað fólk.

Algjörlega sammála - Sammála - Ósammála - Algjörlega ósammála

2. Þegar allt kemur til alls þá hef ég tilhneigingu til að líta á mig sem mistök.
Algjörlega sammála - Sammála - Ósammála - Algjörlega ósammála
3. Mér finnst ég hafa ýmsa góða eiginleika.
Algjörlega sammála - Sammála - Ósammála - Algjörlega ósammála
4. Ég get gert hluti jafnvel og flestir aðrir.
Algjörlega sammála - Sammála - Ósammála - Algjörlega ósammála
5. Mér finnst ég ekki hafa mikið til að vera stolt(ur) af.
Algjörlega sammála - Sammála - Ósammála - Algjörlega ósammála
6. Ég lít jákvæðum augum á sjálfa(n) mig.
Algjörlega sammála - Sammála - Ósammála - Algjörlega ósammála
7. Í heildina er ég ánægð(ur) með sjálfa(n) mig.
Algjörlega sammála - Sammála - Ósammála - Algjörlega ósammála
8. Ég vildi að ég bæri meiri virðingu fyrir sjálfri (sjálfum) mér.
Algjörlega sammála - Sammála - Ósammála - Algjörlega ósammála
9. Vissulega finnst mér stundum að ég sé gagnslaus.
Algjörlega sammála - Sammála - Ósammála - Algjörlega ósammála
10. Stundum finnst mér ég vera einskisnýt(ur).
Algjörlega sammála - Sammála - Ósammála - Algjörlega ósammála

Viðauki 3

Ágæti íbúi heimavistar.

Tilgangur þessarar þjónustukönnunar er að kanna viðhorf íbúa til heimavistarinnar ásamt líðan þeirra. Niðurstöður verða nýttar til að stuðla að sem bestum aðbúnaði og þjónustu við íbúa heimavistarinnar. Þar að auki verða niðurstöður notaðar við lokaverkefni sálfræðinema við Háskólann á Akureyri, sem tengist líðan og sjálfsmynd unglunga. Könnunin er gerð með vitund og samþykki skólayfirvalda og í samstarfi við stjórnendur heimavistar. Meðferð upplýsinga fer eftir lögum um persónuvernd, en allar upplýsingar verða nafnlausar og órekjanlegar. Þér er frjálst að hætta þátttöku hvenær sem er, sem og að svara ekki einstaka spurningum kjósir þú það, hinsvegar hvetjum við þig til að svara svo að sem bestar niðurstöður fáiast. Spurningar og fullyrðingar eru samtals 47, það tekur um það bil 10 til 15 mínútur að svara könnuninni.

Ábyrgðarmaður könnunarinnar er Kristín Elva Viðarsdóttir kennari við Sálfræðideild Háskólans á Akureyri. Framkvæmd könnunar er í höndum nemenda á þriðja ári í sálfræði við Háskólann á Akureyri. Nemendur eru Karólína Eir Gunnarsdóttir, Tara Björt Guðbjartsdóttir og Þórey Sif Þórisdóttir.

Hér fyrir neðan er vefslóð sem færir þig inn á könnunina:

<https://www.surveymonkey.com/s/thjonustukonnunheimavist>

Viðauki 4

HEIMAVIST MA OG VMA

Eyrarlandsvegur 28 • 600 Akureyri • sími 455-1600 • Fax 455-1601
www.heimavist.is • heimavist@heimavist.is • Kt. 630107-0160



Akureyri 29. janúar 2015

Ágætu foreldrar/forráðamenn íbúa á Heimavist MA og VMA.

Í febrúar er fyrirhugað að leggja fyrir könnun á meðal íbúa á heimavistinni. Tilgangurinn er að kanna viðhorf íbúa til þeirrar þjónustu sem veitt er á heimavistinni ásamt líðan þeirra.

Það er von okkar að hægt verði að nýta niðurstöðuna til að stuðla að sem bestum aðbúnaði og þjónustu við íbúa heimavistarinnar.

Nemendur á lokaári í sálfræði við Háskólann á Akureyri munu sjá um fyrirlögn og úrvinnslu en könnunin er hluti af lokaverkefni þeirra, sem tengist líðan og sjálfsmynd ungmenna.

Ábyrgðarmaður er Kristín Elva Viðarsdóttir stundakennari við Háskólann á Akureyri.

Könnunin er gerð með vitund og samþykki stjórnar Lundar þ.m.t skólayfirvalda og meðferð upplýsinga fer í einu og öllu eftir lögum um persónuvernd. Könnunin er nafnlaus og verður ekki hægt að rekja neinar upplýsingar til einstaklinga.

Íbúar munu fá senda slóð sem mun birtast í tölvupóstinum þeirra (skólanetföng) og þeir beðnir um að taka þátt með því að smella á slóðina. Þegar þeir hafa lokið við að svara spurningunum, vistast svör þeirra inn í gagnasafn þeirra sem sjá um könnunina.

Ef þið óskið eftir nánari upplýsingum um könnunina þá er ykkur velkomið að senda fyrirspurn til Kristínar Elvu Viðarsdóttur á netfangið kristinev@unak.is

Öllum er heimilt að neita þátttöku í könnuninni. Óskir þú eftir að barnið þitt taki ekki þátt ert þú beðin(n) um að senda tölvupóst þar sem fram kemur nafn barnsins til Kristínar Elvu á netfangið kristinev@unak.is í síðasta lagi þriðjudaginn 3. febrúar n.k.