

Ágrip

Í þessari ritgerð er sagt frá stofnun Sögufélagsins, helstu stofnendum og þeim tíðaranda sem ríkti á Íslandi við stofnun þess auk þess hlutverks sem félaginu var ætlað. Út frá skýrslum Sögufélagsins er ætlun mín að varpa ljósi á félagasamsetningu og fjölda félagsmanna. Hvaða atburðir höfðu áhrif á þessa fjölda félagsmanna og félagasamsetningu, hvaða rit félagsins og ákvarðanir höfðu hvað mest áhrif á framvindu og rekstur félagsins. Oft stóð rekstur Sögufélagsins tæpt, enda reglulega hart í ári hjá landsmönnum á fyrrihluta 20. aldarinnar. Þó voru góðir tímar líka, jafnt hjá Íslendingum almennt sem og hjá Sögufélaginu, bæði vegna ytri aðstæðna sem og vinsælda útgefinna rita. Engu að síður voru nokkrar takmarkanir á starfi Sögufélagsins og stofnenda þeirra. Þótt útgáfa rita á vegum félagsins væri að mestu unnin í sjálfboðastarfi stjórnarmeðlima, þá var starfsemi félagsins algjölega upp á tillög félagsmanna og styrki ríkissjóðs komin. Einnig verða skoðuð félagatöl síðari tíma, en einungis liggja fyrir þrjú félagatöl síðari tíma sem eru merkt með ári og því áreiðanleg upp að því marki sem upplýsingarnar í þeim hafa fram að færa.

Efnisyfirlit

Ágrip.....	3
Inngangur.....	6
1. Stofnun Sögufélags og stofnendur þess.....	8
1.1 Félagsgjöld og ríkisstyrkir.....	10
2. Hæðir og lægðir í félagsmannafjölda Sögufélagsins 1906-1956.....	12
3. Sögufélagsmeðlimir.....	16
3.1. Félög og stofnanir.....	18
4. Búseta Sögufélagsmeðlima.....	20
4.1. Sögufélagsmeðlimir búsettir erlendis.....	23
5. Menntun Sögufélagsmeðlima.....	26
5.1. Atvinna Sögufélagsmeðlima.....	28
6. Félagapróunin frá 1906-1956.....	30
7. Breytt Sögufélag.....	33
7.1. Meðlimir Sögufélags og búseta þeirra 1984 og 1995-1996.....	33
Niðurstöður.....	36
Heimildaskrá.....	38

Myndritaskrá

Myndrit 1.....	Ríkisstyrkir Sögufélags	11
Myndrit 2.....	Ríkisstyrkir og tillög félagsmanna	12
Myndrit 3.....	Meðlimir Sögufélags	17
Myndrit 4.....	Hlutföll félaga og stofnana	19
Myndrit 5.....	Búseta félagsmanna á Íslandi	23
Myndrit 6.....	Búsetudreifing	23
Myndrit 7.....	Sögufélagsmeðlimir erlendis	25
Myndrit 8.....	Hlutfall óskráðra innan Sögufélags	26
Myndrit 9.....	Skráningar Sögufélagsmeðlima	27
Myndrit 10.....	Hlutföll félagsmanna eftir menntun	28
Myndrit 11.....	Hlutföll félagsmanna eftir starfi	29
Myndrit 12.....	Fjöldi Sögufélagsmeðlima	34
Myndrit 13.....	Búseta Sögufélagsmeðlima	35

Inngangur

Á þessum tíma var mikil fjölgun í félögum landsmanna. Þannig voru margs konar ólík félög stofnuð á fyrstu árum 20. aldarinnar sem höfðu það markmið að efla félagslíf Íslendinga. T.d. voru það íþróttafélög, ungmennafélög, kvenfélög, fræðafélög, bindindisfélög og að sjálfsögðu Sögufélag. Með stofnun Sögufélagsins vildu stofnendur þess leggja sitt að mörkum til að fræða landsmenn um sögu þeirra. Strax við stofnun félagsins var ljóst að til að það ætti að geta sinnt hlutverki sínu, þá yrði útgáfu þess að mestu leyti að vera sinnt í sjálfböðavinnu. Gróðavon fyrir hönd þess var því lítil sem engin en þeim mun meira lítið á starf innan félagsins sem hugsjón og þátt í sjálfstæðisbaráttu Íslendinga sem fékk aukið vægi á fyrstu árum 20. aldarinnar.¹

Sögufélag Íslands var stofnað formlega þann 7. mars 1902. Ekki gekk rekstur þess snurðulaust fyrir sig hin fyrstu ár og lenti félagið í erfiðleikum strax á öðru starfsári sínu. Eftir að ríkisstyrkir fóru að berast félaginu var lágmarks starfsemi þess tryggð, þótt oft væri þröngt í búi. Fyrsta félagatal Sögufélagsins var gert árið 1906. Fram til ársins 1938 voru gerð félagatöl á hverju ári, en á næstu 18 árum voru einungis gerð sex félagatöl vegna mikils kostnaðar. Voru félagatölin því samtals 39 fyrir þetta 50 ára tímabil frá 1906-1956 sem er aðaltímabil þessarar ritgerðar.

Í skýrslum Sögufélags komu einnig fram upplýsingar um vanskil og úrsagnir auk ríkisstyrkja og ævitillaga félagsmanna. Þegar búið var að taka allar þessar upplýsingar og flokka þær velti ég því fyrir mér hvað þær gætu sagt okkur um, hvernig var félagasamsetningu Sögufélags háttað? Hvernig þróaðist hún á því tímabili sem hér er til umfjöllunar? Hverjir voru helstu þættirnir sem höfðu áhrif á félagasamsetningu Sögufélags? Til að svara þessum spurningum, var nauðsynlegt að flokka þær upplýsingar sem fram koma í félagatölum Sögufélagsins. Með því að flokka þær upplýsingar og skoða svo þróunina með tilliti til möguleika fólks á aðild að Sögufélaginu og aðstæðum á landinu, bæði hjá félaginu sem og einstaklingum, einungis að því loknu yrði mögulegt að svara þessum spurningum.

¹ Einar Laxness, „Sögufélagsannáll 1902-2002“ bls 18.–19.

Til að geta flokkað upplýsingarnar í félagatölunum varð að samræma nokkur hugtök, þótt margt hafi breyst frá fyrstu áratugum félagsins fram á okkar daga. Þannig er nausynlegt að skilgreina hugtakið höfuðborgarsvæðið sem ég nota til að flokka meðlimi eftir búsetu. Höfuðborgarsvæðið var þannig notað yfir allt tímabilið í svipaðri merkingu og lögð er í orðið nú á okkar tímum. Þannig eru meðlimir búsettir í Reykjavík sem og nágrannasveitafélögum allir á höfuðborgarsvæðinu. Upphaflega skiptingin á einstaklingum var eðlilega eftir kyni og svo félög og stofnanir. Með fleiri félagatölum bættust þó fleiri stofnanir í hópinn eins og búnaðarskólar, bókasöfn, ungmennafélög, bókafélög, spítalar og ríkisskjalasafn. Var því á endanum notast við flokkinn, félög og stofnanir. Einnig er nauðsynlegt að hafa í huga þegar skoðuð er menntun og atvinna Sögufélagsmeðlima, að sú umræða gildir eingöngu fyrir einstaklinga, því eru félög og stofnanir ekki höfð með í þeirri umfjöllun.

Í upphafi var háskólamenntunarflokkunum skipt í aðaláherslur Sögufélagsins og aðra háskólamenntun, þó það væru eingöngu tveir meðlimir menntaðir í sagnfræði, málfræði og bókmenntum s.s. aðaláherslunum árið 1906. Þá var notast áfram við nafnið önnur háskólamenntun. Í starfsflokkunum voru háskólamenntaðir starfsmenn en í honum voru t.d. læknar, lyfja- og efnafræðingar auk lögfræðinga. Nú eru bæði flokkar fyrir háskólamenntaða og háskólamenntaða starfsmenn í ritgerð þessari og er munurinn á þeim eingöngu hvernig þeir skráðu sig í félagatölin, vissulega er læknir háskólamenntaður, en þar sem hann var skráður læknir fer hann í flokk háskólamenntaðra starfsmanna. Í flokki opinberra starfsmanna voru t.d. alþingismenn, lögreglumenn, hreppstjórar og sýslumenn. Í flokki skólastarfsfólks voru t.d. kennarar, skólastjórar og skólameistarar. Í flokki kaupmanna og afgreiðslufólks voru einnig heildsalar og verslunarfólk.

Í flokki bænda og sjómanna voru einnig óðalsbændur og aðrir sem störfuðu við sjávarútveg, t.d. yfirsíldarmatsmaður og skipstjórar. Í flokki bankastarfsfólks voru bankastjórar, bankaritarar og gjaldkerar. Í flokki kirkjunnar manna voru prestar, prófastar og biskupar. Í flokki starfsmanna sem höfðu mannaforráð voru t.d. skrifstofustjórar, hóteltjórar, útgerðarstjóri, gisthússtjóri, framkvæmdarstjóri og prentsmiðjustjóri. Í flokkum verkamanna, rithöfunda og skálda, ritstjóra og blaðamanna, iðnaðmanna og bóksala voru einmitt einstaklingar sem voru

skráðir á fyrrnefndan hátt. Sama má segja um flokk óskráðra, þar var hvorki atvinna né menntun skráð.

1. Stofnun Sögufélags og stofnendur þess

„Oss, sem hér ritum nöfn vor undir, hefir komið til hugar að fara þess á leit við landa vora, einkum þá, er íslenzkri mannfræði og ættfræði unna, hvot eigi mundi nú tími til kominn að gera eitthvað í þá átt, að fræði þessi legðust ekki með öllu fyrir óðal, eins og allar horfur eru á, ef ekki er nú þegar hafizt handa. Í söfnum vorum liggja enn óprentuð fjöldamörg handrit, sem eru einkar þýðingarmikil fyrir sögu landsins, og má meðal annars nefna alla annála frá 17. og 18. öld, biskupaæfir, prestaæfir, synodalgerðir og dómabækur, auk lögþingisbókanna, sem orðnar eru afar fágætar, þótt prentaðar séu sumar. ... Félag, er eingöngu hefði það markmið að gefa út söguleg heimildarrit frá síðari öldum, gæti eflaust, þótt í smáum stíl væri fyrst, unnið verulegt gagn, enda teljum vér sjálfsagt, að slíkt félag fengi einhvern styrk úr landssjóði, þá er það væri tekið til starfa og reyndist gott og ganglegt.“²

Með áskorunarskjalinu hér fyrir ofan var markað upphaf Sögufélagsins. Í því kom skýrt fram sú nauðsyn að taka til hendinni áður en gömul og verðmæt handrit um sögu Íslands glötuðust, og fræða um leið almenning í landinu. Þeir fræðimenn sem stóðu að skjalinu voru Jón Þorkelsson landskjalavörður, Hannes Þorsteinsson guðfræðingur, og Jósefat Jónsson ættfræðingur. Við stofnun Sögufélagsins kom fram sú þörf á starfi þessu því Bókmenntafélagið hefði í mörg horn að líta og gæti ekki með góðu móti tekist á við öll þau brýnu verkefni sem var þörf á að ganga í. Voru flestir þeir sem rituðu undir skjalið embættis- og menntamenn, og einstaka iðnaðarmaður.³

Þótt 75 manns hafi undirritað skjalið þá mættu 30 manns á fund þann 17. febrúar 1902. Þar var ákveðið að stofna Sögufélag, með það markmið að gefa út heimildarrit um sögu Íslands, en einnig ættfræði og mannfræði. Stofnfundur þess var 7. mars 1902 sem hefur síðan talist stofndagur Sögufélagsins.⁴ Á fundinum voru kosnir fimm menn til að semja lög fyrir væntanlegt

² Einar Laxness, „Sögufélag 75 ára“ bls. 5.

³ Einar Laxness, „Sögufélagsannáll 1902-2002“ bls. 16.-17.

⁴ Einar Laxness, „Sögufélagsannáll 1902-2002“ bls. 15.–18. Böðvar Kvaran, *Auðlegð Íslendinga*, bls. 259.–260.

félag. Þeir Jón Þorkelsson, Hannes Þorsteinsson, Þórhallur Bjarnarson, lektor Prestaskólans, Bjarni Jónsson frá Vogu og Jón sagnfræðingur Jónsson (er síðar kallaði sig Aðils). Voru þeir fimm menningar fyrsta stjórn Sögufélags auk varamannanna Jósafats Jónssonar og Benedikts Sveinssonar.⁵

Þegar skoðuð er atvinna stofnenda Sögufélagsins var augljóst hvernig starf félagsins var innblásið af sjálfstæðisbaráttunni. Þannig starfaði fyrsti forseti Sögufélagsins sem alþingismaður og landsskjalavörður. Bjarni Jónsson frá Vogu var kennari við Lærða skólann, en síðar dósent í grísku og latínu við Háskóla Íslands og síðar alþingismaður. Bæði Bjarni Jónsson og Benedikt Sveinsson voru meðal stofnanda Landvarnarflokksins sem börðust fyrir sjálfstæði Íslands með slagorðið „Ísland fyrir Íslendinga“ að vopni. Auk þess ritstýrðu þeir báðir Ingólfi, málgaðni Landvarnarflokksins, á sama tíma og þeir sátu í stjórn Sögufélagsins. Þórhallur Bjarnarson er síðar varð biskup árið 1908, var lektor við prestaskólann. Auk þess var í stjórn Sögufélags Hannes Þorsteinsson ritstjóri Þjóðólfs, er síðar varð þjóðskjalavörður og Alþingismaður.⁶

Þegar tíðarandinn sem Sögufélagið var stofnað í er haft í huga er engin furða að starfsemi félagsins hafi verið hugsað sem þáttur í sjálfstæðisbaráttu Íslendinga, en að stofnun félagsins komu sumir af lærðustu mönnum landsins og áhugi fyrir sjálfstæðisbaráttunni var að aukast í byrjun 20. aldarinnar. En vegna takmarkaðs fjármagns við stofnun Sögufélagsins fengu félagsgjöldin og ríkisstyrkir þeim mun meira vægi í rekstri félagsins. Mesta furðu vekur þó að Sögufélagið skyldi hafa verið stofnað yfirleitt, án nokkurs fjármagns til að hefja vegferðina. Þannig verður starf stofnendanna og fyrstu stjórnar Sögufélags þeim mun mikilvægara með fyrstu félagatölin í huga, því augljóslega hafði starf stjórnarinnar þeim mun mikilvægari þýðingu til að laða að fleiri félaga með útgáfu áhugaverðari rita og í öflun hins fyrsta af mörgum ríkisstyrkjum. Þar fyrir utan, hefði starfsemi Sögufélags fljótt lognast út af ef ekki hefði verið fyrir kraft og áhuga fyrstu stjórnarmeðlima þess.

⁵ Einar Laxness, „Sögufélagsannáll 1902-2002“ bls. 17.–18.

⁶ Íris Ellenberger, *Saga Sögufélags*, drög bls. 6.

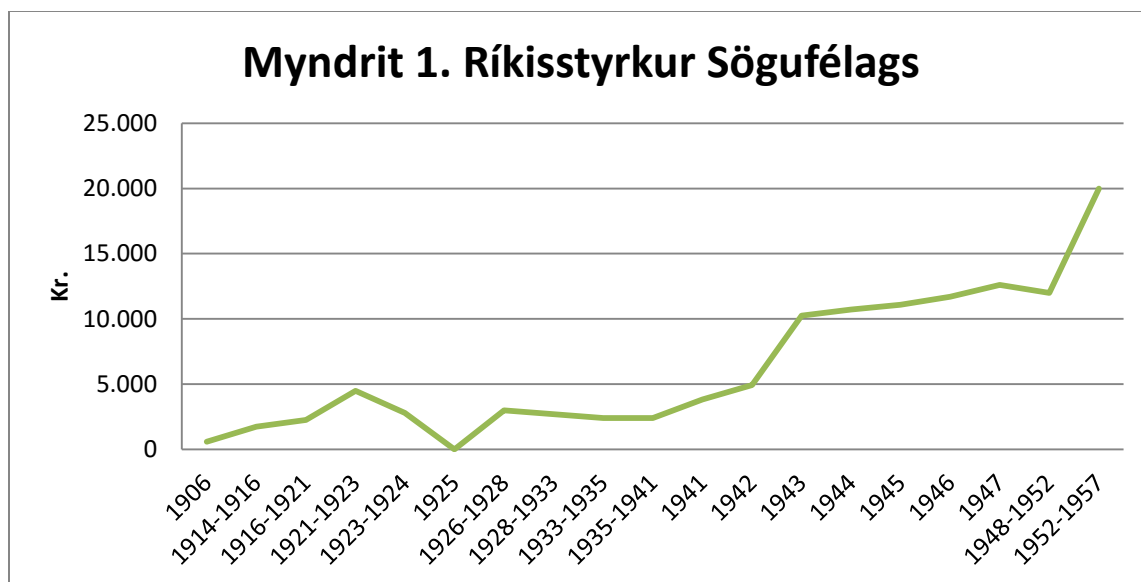
1.1. Félagsgjöld og ríkisstyrkir

Vert er að taka það fram að Sögufélag voru frjáls félagasamtök, en ekki hefðbundið forlag. Félögum var því frjálst að hætta aðild sinni að því á hvaða tímapunkti sem þeim þóknaðist. Voru félagsgjöld til Sögufélags annað hvort greidd til eins árs í senn og voru þá fimm krónur, eða til æviloka og voru þá 50 krónur, og héldust þessar upphæðir til ársins 1919. Fyrir aðild að Sögufélaginu fengu félagsmenn öll útgefin rit hvers árs þess sér að kostnaðarlausu. Þegar þjóðsögur Jóns Árnasonar voru gefnar út var sérstaklega tekið fram að ekki væri hægt að kaupa þær eingöngu, því þær stóðu því eingöngu meðlimum Sögufélagsins til boða, en aðrar bækur félagsins var hægt að kaupa stakar. Árið 1919 voru tillögin hækkuð og til 1949 var árstillagið átta krónur en ævitillagið 100 krónur. Undir lok tímabilsins, s.s. 1956 var árstillagið komið upp í 40 krónur en ævitillagið 300 krónur.⁷

Þótt þessar upphæðir virðist ekki háar, þá var engu að síður um nauðsynlegt fé að ræða fyrir lítið félag eins og Sögufélag. Ekki gekk þrautalaust fyrir stjórn þess að fá ríkisstyrk í fyrsta sinn. Snemma varð stjórn Sögufélagsins ljóst að án ríkisstyrkja ætti félagið sér enga rekstrarvon. Þó voru árstillög lág til að reyna laða að sem flesta í félagið. Að lokum fékkst þó styrkur frá ríkissjóði sem gerði Sögufélagi og stofnendum þess kleift að halda áfram starfi sínu. Hinn fyrsti styrkur kom til árið 1906 og var 600 kr.⁸ Ekki liggja fyrir upplýsingar um ríkisstyrki næstu ára. Þó kom til styrkur árlega frá 1914–1957 að undanskildu árinu 1925 þegar hann var felldur niður.

⁷ Skýrsla Sögufélagsins, 1906-1957.

⁸ Einar Laxness, „Sögufélagsannáll 1902-2002“ bls. 18.



Skýrsla Sögufélagsins 1906-1957.

Mikilvægi bæði ríkisstyrkjanna sem og tillaga meðlima Sögufélagsins varð augljóst strax eftir árs starf, en þá fór að bera á fjárskorti.⁹ Því voru send út boðsbréf sem tilraun til þess að fjölga meðlimum og voru þeim boðin áður útgefin hefti Sögufélags gegn greiðslu árgjalds.¹⁰ Í skjalinu sem var sent út um allan bæ til að skora á menn að ganga í það félag er stóð til að stofna, koma fram markmið um bjarga menningarverðmætum og fræða um leið almenning í landinu um sögu þjóðar sinnar. Í skjalinu kom fram ákveðin hugsun um rekstur félagsins. „Gæti eflaust, þótt í smáum stíl væri fyrst, unnið verulegt gagn, enda teljum vér sjálfsagt, að slíkt félag fengi einhvern styrk úr landssjóði, þá er það væri tekið til starfa og reyndist gott og ganglegt.“¹¹ Þannig var túlkun stofnenda Sögufélags að þegar félagið væri tekið til starfa, væri vel rekið og næði markmiðum sínum, að styrkur úr landssjóði yrði auðsóttur, enda var Sögufélagi ætlað hlutverk í sjálfstæðisbaráttu Íslands. „Þá fyrst er búið er að gefa út söguheimildir þjóðarinnar, verður sagt að fastur grundvöllur sje lagður undir sögurannsóknina, en það mun nú almennt viðurkennt hjá flestum þjóðum, að sögurannsókn og söguþekking eigi mikinn þátt í að vekja og glæða sanna þjóðrækni.“¹²

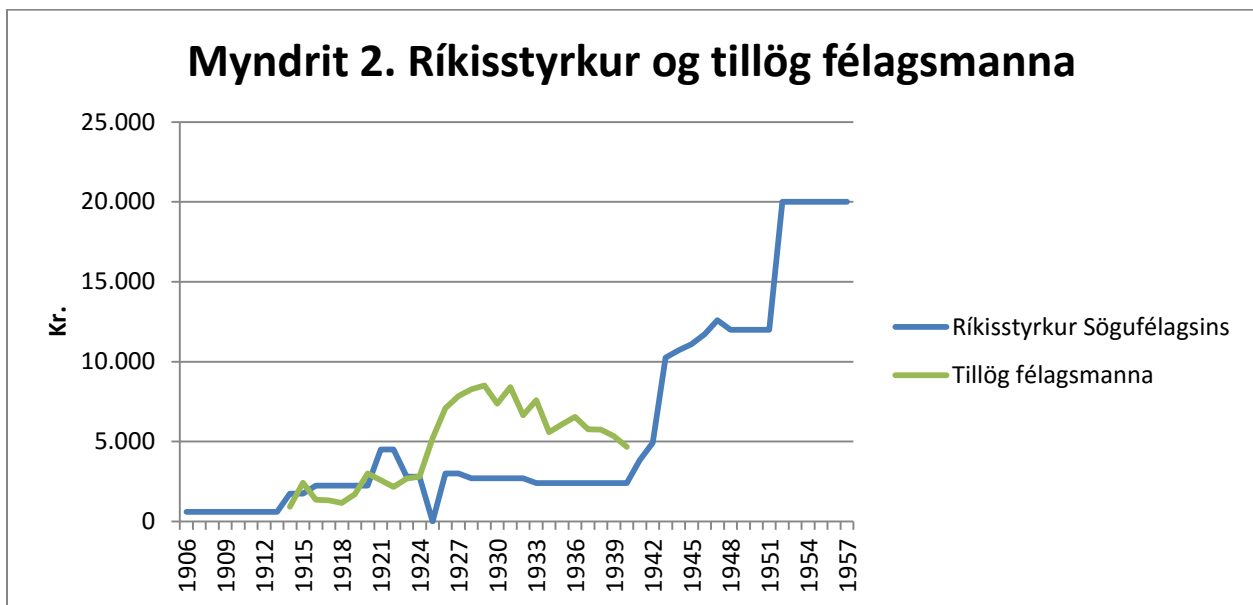
⁹ Fundargerðabók, ÞÍ. Sögufélag A/3 örk 1

¹⁰ Ótitlað boðsbréf feb. 1904, ÞÍ. Sögufélag A/3 örk 1; Fundargerðabók, ÞÍ. Sögufélag A/3 örk 1.

¹¹ Einar Laxness, „Sögufélag 75 ára“ bls. 5.

¹² Áskorun, ÞÍ. Sögufélag A/3 örk 1.

Vissulega var málið ekki svo einfalt þótt það liti út fyrir það við fyrstu sýn, enda störfuðu margir framámenn innan félagsins, þingmenn jafnt sem ráðherrar tóku þannig þátt í starfsemi félagsins um misjafnan tíma. Óhætt er því að segja að stjórn félagsins hafi ekki átt í teljandi vandræðum með að sækja styrki félaginu til handa. Þar fyrir utan störfuðu margir lærðir menn í félaginu og þannig var óhætt að segja að ákveðinn kunningssskapur var alltaf fyrir hendi á milli þeirra og aðila á þingi, enda Ísland ákaflega lítið samfélag á þessum tíma. Þegar skoðaðar eru upphæðir ríkisstyrkja og árstíllag félagsmanna, er greinilegt að Sögufélagið hefði aldrei getað starfað án framlags ríkissjóðs, og reyndar ekki án tillaga félagsmanna á milli árána 1924 og 1940 heldur.



Engar upplýsingar um tillög félaga liggja fyrir eftir 1940. Skýrsla Sögufélagsins 1906-1957.

2. Hæðir og lægðir í félagsmannafjölda Sögufélagsins 1906-1956

Eins og búast mátti við var nokkuð um sveiflur á meðlimafjölda Sögufélags á fyrstu áratugum starfseminnar. Tvær heimsstyrjaldir, tvær haglægðir og eitt góðæri höfðu þar talsvert um það að segja. Engu að síður er athyglisvert að frá 1906–1956 eru aðeins 12 dæmi um það að félögum hafi fækkað á milli ára, en á þessu árabili eru fyrirliggjandi 39 félagatöl Sögufélags. Einstaklingum sem voru meðlimir í Sögufélagi fjölgaði hratt á milli árána 1906 og 1914, úr 119 í 231 eða um rúm 94%. Líklegasta útskýringin er sú að á þessum árum hafi meðlimum fjölgað

hægt og rólega um landið allt, en félagið var nýtt og fjarlægðirnar meiri en á okkar tímum. Því hefur fjölgun Sögufélagsmeðlima tekið nokkur ár. Þegar félagatöl Sögufélags frá 1914-1924 eru skoðuð kemur í ljós að félögum fjölgaði hægt og rólega, en fjölgaði þó öll árin. Árið 1914 til ársins 1924 fjölgaði félögum um rúmlega 54 af 100 þrátt fyrir minna eyðslufé almennings sem sýndi vinsældir tímaritsins Blöndu svart á hvítu.¹³

Árið 1918 hóf Sögufélag útgáfu tímaritsins Blanda sem kom út árlega í fjórum heftum sem mynduðu eitt bindi, en hugmyndin var sú að gefa út eitt bindi árlega. Þar var safnað saman fróðleik af ýmsu tagi sem átti að höfða til hins venjulega Íslendinga. Var tímaritið gefið út til 1948 þegar útgáfu þess var hætt formlega. Greinar tímaritsins og umsjón með því var að miklu leyti til í höndum stjórnar Sögufélags á hverjum tímamarki. Að frátöldum þjóðsögum Jóns Árnasonar sem kom út fyrst árið 1925 naut þessi útgáfa mestra vinsælda.¹⁴ Án efa hafði tímaritið Blanda áhrif á meðlimafjölda Sögufélags þegar fram liðu stundir, vissulega var tilgangurinn með stofnun tímaritsins sá að höfða til breiðari hóps. Hversu mikið af fjölguninni var útgáfu tímaritsins Blöndu að þakka er ekki hægt að fullyrða. Engu að síður fjölgaði Sögufélagsmeðlimum á næstu árum eftir útgáfu tímaritsins, á tíma þegar að Íslendingar höfðu ekki mikið fé á milli handanna. Því er óhætt að gera ráð fyrir að tímaritið Blanda hafi að lágmarki haldið félagafjölda í horfinu fram yfir efnahagslægðina miklu.

Með útgáfu Sögufélagsins á Blöndu og þjóðsögum Jóns Árnasonar var stigið ákveðið skref til að reyna fjölga Sögufélagsmeðlimum. Staðið hafði til að gefa þjóðsögurnar út frá 1914 en hafði því verið frestað vegna fyrri heimsstyrjaldarinnar.¹⁵ Með útgáfu félagsins á þjóðsögum Jóns Árnasonar árið 1925 fjölgaði meðlimum hraðar en áður hafði þekkt frá stofnun Sögufélags. Á milli áruna 1925 og 1926 hafði meðlimafjöldinn þannig aukist um rúmlega sex af hundraði. Á næstu árum hélt fjöldi meðlima áfram að aukast og voru þeir flestir árið 1932 eða 1116, og hafði þá fjölgað um rúm 17%. Þótt fleira hafi komið til, t.d. störf umboðsmanna Sögufélags en þeim hafði verið fjölgað til þess að hægt væri að auka söluna, þá var ekki hægt að neita þeirri staðreynd að útgáfu þjóðsagna Jóns Árnasonar var að langmestu leyti að þakka þá

¹³ Íris Ellenberger, *Saga Sögufélagsins*, drög bls. 17.

¹⁴ Einar Laxnes, „Sögufélagsannáll 1902-2002“ bls. 22.

¹⁵ Fundargerðabók, ÞÍ. Sögufélag A/3 örk 1.

aukningu meðlima sem Sögufélagið naut á þessum árum, en þjóðsögur Jóns Árnasonar voru eingöngu í boði fyrir félagsmenn Sögufélags. Frá 1925 til 1932 hafði meðlimafjöldi félagsins þannig rúmlega tvöfaldast, úr 581 í 1196 meðlimi.¹⁶

Frá 1932 til 1938 fækkaði nokkuð í Sögufélagi. Áhuginn vegna þjóðsagna Jóns Árnasonar hafði fjarað út og félagið glímdi við erfið rekstrarskilyrði. Árið 1930 var meðlimafjöldinn 1148 og í hámarki frá stofnun Sögufélags. Þó fækkaði honum stöðugt á fjórða áratugnum. Fækkunin var þó hæg í fyrstu, en árið 1938 hafði þeim fækkað um rúm 25% og voru Sögufélagsmeðlimir þá 888 að tölu. En fækkun Sögufélagsmeðlima á þessum tíma má að mestu leyti rekja til erfiðra aðstæðna Íslendinga í kjölfar kreppunnar miklu sem hófst í Bandaríkjunum árið 1929. Með seinni heimsstyrjöldinni og hernámi Breta og síðar Bandaríkjanna batnaði óneitanlega hagur lands og þjóðar. Þannig jókst félagsaðild að Sögufélagi á milli árunna 1941 og 1942 um tæplega 18 af hundraði og voru Sögufélagsmeðlimir þá 903 að tölu. Frá 1943 til 1944 fjölgaði meðlimum um rúm 17%, og voru þá orðnir 1085. Frá 1941 til 1944 hafði félögum því fjölgað um tæp 42%. Þótt innflutningur neysluvarnings hafi verið takmarkaður á árunum eftir síðari heimsstyrjöldina, fækkaði meðlimum engu að síður, en vegna skorts á honum voru bækur og bókaþjálfi fýsilegri kostur. Árið 1951 hafði Sögufélagsmeðlimum fækkað um tæplega 20 af hundraði og voru þá 905 að tölu. Á milli 1951 og 1956 fækkaði meðlimum um rúm 16% og voru þá 778 að tölu. Haftatíminn hafði því ekki jákvæð áhrif á fjölda Sögufélagsmeðlima.¹⁷

Neyð Sögufélags var svo mikil á árunum fyrir hernám Breta og síðar Bandaríkjanna að það gekkst til samninga við Ísafoldarprentsmiðju um að félagið sæi eingöngu um að hvaða bækur skyldi prenta út og sækja um styrki vegna þeirra, allt annað skyldi prentsmiðjan sjá um. Þannig að starfsemi Sögufélags gekk í raun undir Ísafoldarprentsmiðju með þessum samningi.¹⁸ Sögufélag þurfti í tvö aðskilin skipti að láta af hendi fé til Ísafoldarprentsmiðju. Í fyrra skiptið vegna halla en síðara vegna gleymsku af hendi prentsmiðjunnar sem hafði ekki borgað

¹⁶ Skýrsla Sögufélagsins, 1925 bls. 4.-22. 1926 bls. 4.-33. 1927 bls. 4.-35. 1928 bls. 4.-36. 1929 bls. 4.-37. 1930 bls. 4.-38. 1931 bls. 4.-37. 1932 bls. 4.-37.

¹⁷ Skýrsla Sögufélagsins, 1930 bls. 4.-38. 1931 bls. 4.-37. 1932 bls. 4.-37. 1933 bls. 4.-35. 1934 bls. 4.-34. 1935 bls. 3.-31. 1936 bls. 3.-30. 1937 bls. 3.-30. 1938 bls. 3.-29. 1941 bls. 2.-25. 1942 bls. 2.-29. 1943 bls. 2.-29. 1944 bls. 2.-34. 1956-1957 bls. 1.-20.

¹⁸ Íris Ellenberger, *Saga Sögufélagsins*, drög bls. 23. –24.

ritlaun til höfunda eða ritstjóra bóka félagsins.¹⁹ Skiptar skoðanir hafa verið um hvort samningurinn við Ísafoldarprentsmiðju hafi verið félaginu til hags eður ei. En samningurinn í stuttu máli snérist um stjórn. Ísafoldarprentsmiðja tók yfir daglegan rekstur Sögufélags en þó hafði stjórn félagsins lokaorðið þegar kom að útgáfu bóka. Vissulega batnaði fjárhagur Sögufélags, og það til muna. Engu að síður var samningurinn félaginu erfiður, en lítið fór fyrir starfsemi þess á meðan samningurinn við Ísafoldarprentsmiðjum var í gildi.²⁰

Framan af starfsemi Sögufélags var lítið um vanskil og úrsagnir úr félaginu. Þannig eru þau nefnd upphaflega í skýrslunni frá 1912, en þá voru brottföll 17 meðlima. Árið 1918 sögðu 10 meðlimir sig úr félaginu eða voru strikaðir út sökum vanskila. Brottföll frá 1912-1925, voru 75 meðlimir.²¹ Áhrifa fyrri heimsstyrjaldarinnar gætti í öllum Evrópulöndum, einnig Íslandi. Því má setja brottfall úr félaginu í beint samhengi við almennt versnandi fjárhag almennings og Sögufélags sjálfs sem reiddi sig á félagsgjöld meðlima og stuðning Íslenska ríkisins. Að sama skapi höfðu versnandi rekstrarskyliðir sem fylgdu stríðinu, mikil áhrif á lítið félag sem Sögufélag, sem átti erfitt með að halda uppi reglulegu starfi og útgáfu sinni. Á næstu árum var fjöldi úrsagna og útrekstur sökum vanskila nokkur. Bara frá 1925–1933 voru 222 meðlimir gerðir brottrækir frá aðild að Sögufélagi.²² Þó liggja ekki fyrir tölur um útilokanir fyrir öll árin á tímabilinu.

Frá 1933–1942 voru 449 meðlimir sem sögðu sig úr og voru útlokaðir frá Sögufélagi, eða tæplega 50 meðlimir að meðaltali árlega. Flestir árið 1941 eða 130 meðlimir, en engar vísbendingar koma fram í skýrslunum sem gætu útskýrt þennan mikla fjölda.²³ Árið 1941 var brottfallið því rétt tæp 29% af heildarfjölda tímabilsins.²⁴ Frá 1942 til 1950 hafði brottfallið minnkað nokkuð og var 171 meðlimur.²⁵ Flestir voru þeir árið 1944, eða 44 meðlimir. 1950–

¹⁹ Fundargerðabók, ÞÍ. Sögufélag A/3 örk 1.

²⁰ Íris Ellenberger, *Saga Sögufélagsins*, drög bls. 24.

²¹ Skýrsla Sögufélagsins, 1912 bls.3. 1915 bls. 3. 1917 bls. 3. 1918 bls 3. 1919 bls. 3. 1920 bls. 3. 1921 bls. 3. 1922 bls. 3. 1923 bls. 3 1924 bls. 3.

²² Skýrsla Sögufélagsins, 1925 bls. 3. 1926 bls. 3. 1927 bls 3. 1928 bls. 3. 1929 bls. 3. 1930 bls. 3. 1931 bls. 3. 1932 bls. 3.

²³ Skýrsla Sögufélagsins, 1933 bls. 3 1934 bls. 3. 1935 bls. 32. 1936 bls. 31. 1937 bls. 30. 1938 bls. 29. 1939 bls. 3. 1940 bls. 2. 1941 bls. 25.

²⁴ Skýrsla Sögufélagsins, 1941 bls. 2.-25.

²⁵ Skýrsla Sögufélagsins, 1943 bls. 29. 1944 bls. 34. 1945 bls. 6 1947 bls. 2. 1948 bls. 2. 1949 bls. 3.

1957 var brottfallið 109 meðlimir.²⁶ Þó tölurnar hafi ekki verið sundurliðaðar, hversu margir sögðu sig úr og hversu margir voru útilokaðir sökum vanskila, þá er óhætt að fullyrða að sá fjöldi hafi verið blóðtaka fyrir Sögufélag sem oft átti við erfið rekstrarskylirði að etja reglulega frá stofnun þess. Þó varð blóðtakan sýnu meiri með 6.gr. laga félagsins í huga. „Nú hefir maður eigi greitt tillag sitt í 3 ár, og er hann þá úr félaginu, nema það sé bætt.“²⁷ Hver félagsmaður sem var því útilokaður sökum vanskila, hafði þá jafnan þegið útgefnar bækur félagsins án þess að greiða fyrir þær í þrjú ár. Óhætt er því að segja að hver útilokaður félagsmaður hafði verið þungur baggi á rekstri Sögufélags.

3. Sögufélagsmeðlimir 1906-1956

Karlmenn voru í miklum meirihluta félagsmanna á fyrstu áratugum þess. Þannig voru allir meðlimir fyrstu stjórnar Sögufélags karlmenn eins og áður hefur komið fram. Fyrsta konan settist ekki í stjórn Sögufélags fyrr en 1978.²⁸ Karlar voru við hið fyrsta félagatal árið 1906 rúmlega 90% eða 116 af 127 heildarfjölda meðlima. Á sama tíma voru eingöngu þrjár konur skráðar í félagið en átta lestrarfélög.²⁹ Fjölgaði konum mjög hægt næstu árin og voru ekki nema fimm samtals árið 1914.³⁰ Þrátt fyrir erfiðleikana á Íslandi á milli árána 1914 og 1925 rúmlega tvöfaldaðist fjöldi Sögufélagsmeðlima, úr 272 árið 1914 í 580 árið 1925.³¹ Frá 1925 til 1932 tæplega tvöfaldaðist fjöldi Sögufélagsmeðlima, úr 580 árið 1925 í 1116 árið 1932. Fæstir voru karlmenn hlutfallslega árið 1932 eða tæplega 88 af hundraði, en þá hafði konum fjölgað úr 12 í 45 og voru rétt rúmlega 4%, á meðan að lestrarfélög voru rúmlega 8%.³²

Eftir velgengni í kjölfar útgáfu Sögufélags á þjóðsögum Jóns Árnasonar fór meðlimum að fækka aftur. Frá 1932 til 1941 fækkaði karlkyns meðlimum þannig úr 978 í 669 eða um rúmlega 46%. Engu að síður voru karlar í miklum meirihluta félagsmanna, rúmlega 87 af hundraði árið

²⁶ Skýrsla Sögufélagsins, 1950 bls. 2. 1951 bls. 26. 1952 bls. 2. 1953 bls. 2. 1954 bls. 7. 1956-1957 bls. 24.

²⁷ Lög Sögufélagsins 6 gr bls. 2.

²⁸ Íris Ellenberger, *Saga Sögufélagsins*, drög bls. 72.

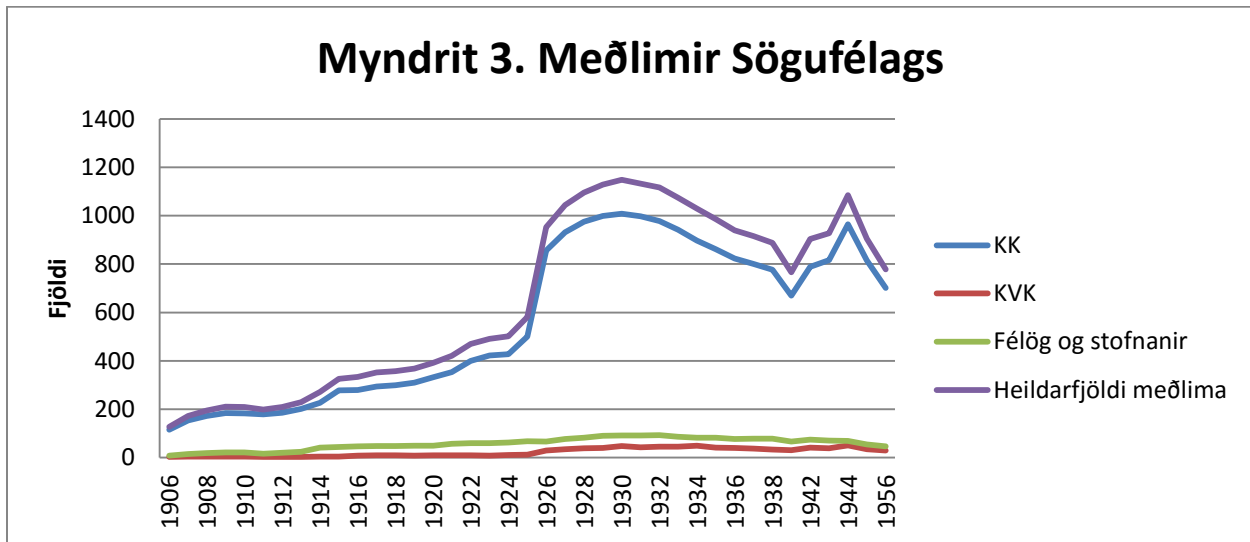
²⁹ Skýrsla Sögufélagsins, 1906 bls. 1.-12.

³⁰ Skýrsla Sögufélagsins, 1914 bls. 1.-10.

³¹ Skýrsla Sögufélagsins, 1914 bls. 1.-10. 1915 bls. 3.-13. 1916 bls. 3.-14. 1917 bls. 3.-15. 1918 bls. 3.-15. 1919 bls. 4.-16. 1920 bls. 3.-16. 1921 bls. 3.-16. 1922 bls. 3.-18. 1923 bls. 3.-19. 1924 bls. 3.-19. 1925 bls. 4.-22.

³² Skýrsla Sögufélagsins, 1925 bls. 4.-22. 1926 bls. 4.-33. 1927 bls. 4.-35. 1928 bls. 4.-36. 1929 bls. 4.-37. 1930 bls. 4.-38. 1931 bls. 4.-37. 1932 bls. 4.-37.

1941 eða 669 meðlimir af 796.³³ Hvort Blanda og þjóðsögur Jóns Árnasonar hafði meiri áhrif á aðild kvenna skal ósagt látið. Engu að síður hélt kvenkyns félögum áfram að fjölga lengur en karlkyns og voru þeir orðnir 50 árið 1934. Á næstu árum fækkaði heldur í hópi þeirra og voru konur orðnar 31 að tölu árið 1941, eða rúmlega 4%.³⁴



Skýrsla Sögufélagsins 1906-1957.

Á tímum seinni heimsstyrjaldarinnar fjölgaði karlkyns meðlimum úr 669 í 965 frá 1941–1944 eða um rúmlega 44 af hundraði. Með auknum kaupmætti á þessum árum fjölgaði konum einnig og voru 51 árið 1944, eða 4,7% meðlima og hafði þá fjölgað um rúmlega 6 af hundraði. Eftir lok seinni heimsstyrjaldarinnar fækkaði meðlimum Sögufélags aftur. Árið 1956 hafði Sögufélagsmeðlimum þannig fækkað um rúm 39%, eða úr 1085 árið 1944 í 778 1956.³⁵ Það er til marks um hversu mikill karlklúbbur Sögufélagið var á þessum árum að þeir voru að meðaltali rétt rúmlega 87% félagsmanna yfir allt tímabilið. Það er ekki erfitt að sjá fyrir sér að karlmenn hafi verið að mestu allsráðandi í starfi Sögufélagsins. Þeir voru yfir umrætt tímabil í yfirgnæfandi meirihluta, en í hinu fyrsta félagatali Sögufélagsins voru konur 2,4% meðlima. Flestar voru konur hlutfallslega árið 1936, tæp 5%, en alltaf voru konur á milli eins og fimm prósentustiga

³³ Skýrsla Sögufélagsins, 1932 bls. 4.-37. 1933 bls. 4.-35. 1934 bls. 4.-34. 1935 bls. 3.-31. 1936 bls. 3.-30. 1937 bls. 3.-30. 1938 bls. 3.-29. 1941 bls. 2.-25.

³⁴ Skýrsla Sögufélagsins, 1934 bls. 4.-34. 1935 bls. 3.-31. 1936 bls. 3.-30. 1937 bls. 3.-30. 1938 bls. 3.-29. 1941 bls. 2.-25.

³⁵ Skýrsla Sögufélagsins, 1941 bls. 2.-25. 1942 bls. 2.-29. 1943 bls. 2.-29. 1944 bls. 2.-34. 1956-1957 bls. 1.-20.

félagsmanna. Á tímabilinu í heild sinni, frá 1906-1956 voru konur að meðaltali rúm 3% af heildarfjölda félagsmanna.³⁶

Þótt konur hafi verið virkir þátttakendur í mörgum félögum um og eftir aldamótin 1900 þá gildi það ekki um starf innan Sögufélags. Vissulega voru að einhverju leyti takmarkanir á starfi kvenna á opinberum vettvangi, engu að síður störfuðu konur innan annarra félaga eins og t.d. í kvenfélögum, góðgerðarfélögum og félögum sem börðust fyrir jafnrétti kynjanna. Þó voru uppi skoðanir á 19. öld að konur ættu að halda sig við heimilið, að hæfileikar kvenna einskorðuðust við einkarýmið og móðurhlutverkið en karlinn ætti að sinna hinum opinbera vettvangi.³⁷ Á árunum milli heimsstyrjaldanna styrktust þessar skoðanir, að sú opinbera umræða sem fram fór á þeim tíma væri ekki við hæfi kvenna, þannig var þátttaka þeirra í Sögufélaginu frá 1906–1956 mjög takmörkuð. Þó er sá möguleiki fyrir hendi að karlmenn væru skráðir sem félagsmenn, einmitt vegna þeirra skoðanna að þeir færu fyrir heimilinu, þótt það væru í raun eiginkonurnar sem væru dyggari lesendur. Sagnfræði, sem og starfsemi Sögufélags, voru því á mjög karllægu sviði. Viðurkennda skoðunin var að fræðileg ritstörf væru ekki á færi kvenna og var hún ríkjandi innan Sögufélags sem og samfélagsins alls. Þannig voru stofnendur félagsins og öll fyrstu rit þess samin af karlmönnum og í flestum tilvikum um karlmenn. Undantekning frá því var hins vegar Tyrkjaránið 1627 sem fjallaði um þann atburð og kom út 1906–1909.³⁸

3.1. Félög og stofnanir

Sögufélagsmeðlimir á umræddu tímabili voru einnig lestrarfélög, búnaðarskólar, bókasöfn og ungmennafélög. Í stuttu máli voru lestrarfélög forveri bókasafna. Meðlimir lestrarfélags, sem var tegund félagasamtaka söfnuðu fé til að fjárfesta í bókum fyrir meðlimi þess. Eftir því sem lestrarfélögum fjölgaði voru þeim settar reglur og sóttu jafnvel um styrki frá íslenska ríkinu. Með bættum samgöngum og aukinni þéttbýlismyndun, frekara skyldunámi ásamt lögum um almenningbókasöfn frá 1955 dró úr starfsemi lestrarfélaganna, enda má segja að bókasöfnin hafi tekið yfir tilgang þeirra nema í hinum afskekktustu byggðum landsins. Lestrarfélögin voru

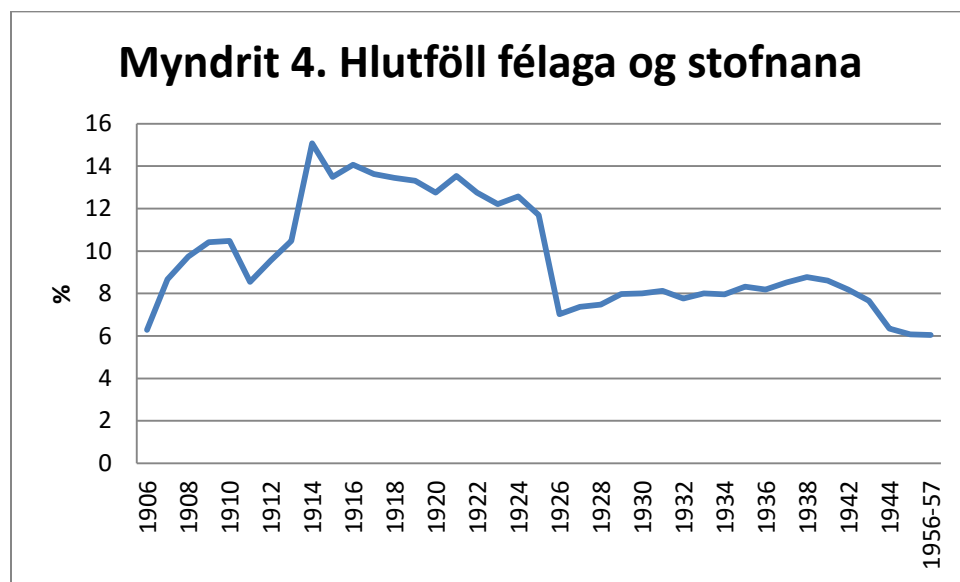
³⁶ Skýrsla Sögufélagsins, 1906-1957.

³⁷ Sigríður Matthíasdóttir, *Hinn sanni Íslendingur*, bls. 32.

³⁸ Íris Ellenberger, *Saga Sögufélagsins*, drög bls 7.

þannig nauðsynleg til að gera rit Sögufélagsins aðgengileg sem flestu fólki. Því má segja að lestrarfélög og síðar fleiri félög og stofnanir hafi gegnt lykilhlutverki. Þau kynntu landsmönnum áður gleymda þekkingu um íslensk málefni og sögu.³⁹

Árið 1906 voru lestrarfélög 6,29% meðlima Sögufélagsins, eða átta talsins. Þó voru lestrarfélögin hlutfallslega flest árið 1914 eða rétt rúmlega 15% meðlima Sögufélags, eða 41 af 272.⁴⁰ Þau félög og stofnanir, auk lestrarfélaga voru t.d. búnaðarskólar, bókabúðir, spítalar, sýslubókasöfn og ungmennafélög, sem voru aðilar að Sögufélagi fylgja svipaðri þróun og aðrir meðlimir félagsins. Þannig fjölgaði félögum og stofnunum frá 1914–1925 úr 41 í 68. Að sama skapi fjölgar þeim aftur frá 1925–1935 úr 68 í 93. Þá hélst fjöldi félaga stöðugri næstu árin en frá 1938 fækkar félögum hlutfallslega ár frá ári út tímabilið og voru einungis 47 árið 1956. Vert er að taka fram að dýfan á myndrit fjögur á milli áranna 1924 og 1926 er vegna fjölgunarinnar á einstaklingum á milli þessarra ára. En þá rúmlega tvöfaldaðist fjöldi einstaklinga, fór úr 438 í 885, á meðan að félögum og stofnunum fjölgaði um fjögur.⁴¹



Skýrsla Sögufélagsins 1906-1957.

³⁹ Ingibjörg Steinunn Sverrisdóttir, „Upphaf og þróun lestrarfélaga“ bls. 25.-35.

⁴⁰ Skýrsla Sögufélagsins, 1906 bls. 1.-9. 1914 bls. 1.-10.

⁴¹ Skýrsla Sögufélagsins, 1914 bls. 1.-10. 1915 bls. 3.-13. 1916 bls. 3.-14. 1917 bls. 3.-15. 1918 bls. 3.-15. 1919 bls. 4.-16. 1920 bls. 3.-16. 1921 bls. 3.-16. 1922 bls. 3.-18. 1923 bls. 3.-19. 1924 bls. 3.-19. 1925 bls. 4.-22. 1926 bls. 4.-33. 1927 bls. 4.-35. 1928 bls. 4.-36. 1929 bls. 4.-37. 1930 bls. 4.-38. 1931 bls. 4.-37. 1932 bls. 4.-37. 1933 bls. 4.-35. 1934 bls. 4.-34. 1935 bls. 3.-31. 1936 bls. 3.-30. 1937 bls. 3.-30. 1938 bls. 3.-29. 1941 bls. 2.-25. 1942 bls. 2.-29. 1943 bls. 2.-29. 1944 bls. 2.-34. 1951 bls. 1.-26. 1956-1957 bls. 1.-20.

Það sýnir mikilvægi félaga og stofnana að fjöldi þeirra yfir allt tímabilið var 2240, eða tæplega 9% heildarfjölda Sögufélagsmeðlima. Ef við gefum okkur að 85% þeirra hafi staðið við félagsaðild sína árlega og greitt tillög sín þá gera það samtals 1705 krónur frá 1906-1956. Einnig ber að hafa í huga að félög og stofnanir voru næststærsti hópur innan Sögufélagsins frá 1906-1956, en fjöldi kvenna yfir sama tímabil var 892, eða rúmlega 3,5% heildarfjölda Sögufélagsmeðlima.⁴²

4. Búseta Sögufélagsmeðlima

Árið 1902 þegar Sögufélag var stofnað gekk áskorunarskjal um Reykjavík til að hvetja menn til að ganga í félagið. Stofnendur félagsins höfðu því allir búsetu í Reykjavík eða tiltölulega nálægt höfuðstaðnum. Því miður voru ekki gerð nein félagatöl fyrstu fjögur árin sem Sögufélag starfaði, en án þeirra er nær ómögulegt að gera sér grein fyrir samsetningu félaganna og hvort þeir voru allir búsettir í Reykjavík og nágrenni þess, eins og allt bendir til. Í fyrsta félagatali Sögufélags frá 1906 voru meðlimir rúm 49% á höfuðborgarsvæðinu af heildarfjölda félagsmann búsettum á landinu. Á næstu árum lækkaði hlutfall félagsmanna á höfuðborgarsvæðinu jafnt og þétt og árið 1914 voru þeir tæplega 44%, en 56% á landsbyggðinni. Fram til ársins 1925 jókst hlutfall félagsmanna á höfuðborgarsvæðinu lítillega og voru meðlimir orðnir tæp 47%.⁴³

Nokkuð munaði um dugnað umboðsmanna Sögufélags sem fengu meðlimi skráða í umboði sínu. Árið 1926 voru umboðsmenn skráðir í fyrsta sinn í skýrslur Sögufélags. Það ár voru skráðir félagar í umboði annarra 319, eða rúmlega einn af hverjum þremur meðlimum. Umboðsmenn árið 1926 voru tíu, allt karlmenn og dreifðir um landið.⁴⁴ Starf þeirra var því Sögufélagi sem góð vítamínsprauta og hjálpaði til, ásamt útgáfu á þjóðsögum Jóns Árnasonar við að tryggja félaginu fleiri meðlimi og hærri félagsgjöld til að sinna starfi sínu. Með versnandi fjárhag landsmanna af völdum heimskreppunnar fækkaði möguleikum umboðsmanna til að hafa áhrif á dvínandi fjölda meðlima Sögufélagsins. Engu að síður var hlutfall félagsmanna

⁴² Skýrsla Sögufélagsins, 1906-1957.

⁴³ Skýrsla Sögufélagsins, 1906 bls. 1.-9. 1907 bls. 1.-12. 1908 bls. 1.-8. 1909 bls. 1.-8. 1910 bls. 1.-8. 1911 bls. 1.-8. 1912 bls. 1.-8. 1913 bls. 1.-9. 1914 bls. 1.-10. 1915 bls. 3.-13. 1916 bls. 3.-14. 1917 bls. 3.-15. 1918 bls. 3.-15. 1919 bls. 4.-16. 1920 bls. 3.-16. 1921 bls. 3.-16. 1922 bls. 3.-18. 1923 bls. 3.-19. 1924 bls. 3.-19. 1925 bls. 4.-22.

⁴⁴ Skýrsla Sögufélagsins, 1926 bls. 4.-33.

skráðir í umboði annarra óbreytt árið 1935.⁴⁵ Á milli árunum 1941 og 1942 fjölgaði meðlimum um 139, þó var viðbótin á hlut umboðsmanna eingöngu einn meðlimur.⁴⁶ Því mætti segja að áhrif þeirra hafi verið orðin að nánast engu á þeim tímapunkti.

Áhrif þjóðsagna Jóns Árnasonar voru augljós á fjölgun meðlima milli ára, en fjölgunin frá 1925–1926 var rúm 28% á höfuðborgarsvæðinu. Á landsbyggðinni var fjölgunin töluvert meiri á milli ára, en meðlimum á landsbyggðinni fjölgaði um rúmlega helming, og var hún að miklu leyti útgáfu þjóðsagna Jóns Árnasonar að þakka. Árið 1926 voru meðlimir búsettir á landsbyggðinni tæplega 63%. Útgáfa þessa eina rits rúmlega tvöfaldaði því meðlimafjöldann á landsbyggðinni.⁴⁷ Á næstu árum fjölgaði félögum á höfuðborgarsvæðinu nokkuð og árið 1932 voru þeir rúm 41%. Á næstu árum hélt fjölgun meðlima á höfuðborgarsvæðinu áfram hlutfallslega, og voru þeir árið 1938, tæp 44% á höfuðborgarsvæðinu. Að sama skapi voru áhrif hernáms Breta og Bandaríkjanna hins vegar augljós þegar fjölgun meðlima er skoðuð annars vegar á höfuðborgarsvæðinu og hins vegar á landsbyggðinni, en árið 1944 voru rúm 65% Sögufélagsmeðlima á Íslandi búsettir á höfuðborgarsvæðinu.⁴⁸

Þannig fjölgaði meðlimum Sögufélags á höfuðborgarsvæðinu milli árunum 1941 og 1942 tæplega 27%, á meðan að fjölgunin á landsbyggðinni var rúmlega 9 af hundraði. Voru því rúm 56% félagsmanna búsett á höfuðborgarsvæðinu. Að sama skapi var fjölgunin á höfuðborgarsvæðinu á árunum 1943 og 1944 rúmlega 26% milli ára, á meðan að fjölgunin á landsbyggðinni var rúmlega 7 af hundraði. Þá var hlutfall búsettra félagsmanna á höfuðborgarsvæðinu orðið rúm 60%. Á árunum eftir seinni heimsstyrjöldina fækkaði þó félögum nokkuð á höfuðborgarsvæðinu. Árið 1956 hafði meðlimum á höfuðborgarsvæðinu fækkað um tæp 40%, en meðlimum á landsbyggðinni fækkaði nokkru meira. Á

⁴⁵ Skýrsla Sögufélagsins, 1935 bls. 3.-31.

⁴⁶ Skýrsla Sögufélagsins, 1941 bls. 2.-25. 1942 bls. 2.-29.

⁴⁷ Skýrsla Sögufélagsins, 1925 bls. 4.-22. 1926 bls. 4.-33.

⁴⁸ Skýrsla Sögufélagsins, 1927 bls. 4.-35. 1928 bls. 4.-36. 1929 bls. 4.-37. 1930 bls. 4.-38. 1931 bls. 4.-37. 1932 bls. 4.-37. 1933 bls. 4.-35. 1934 bls. 4.-34. 1935 bls. 3.-31. 1936 bls. 3.-30. 1937 bls. 3.-30. 1938 bls. 3.-29. 1941 bls. 2.-25. 1942 bls. 2.-29. 1943 bls. 2.-29. 1944 bls. 2.-34.

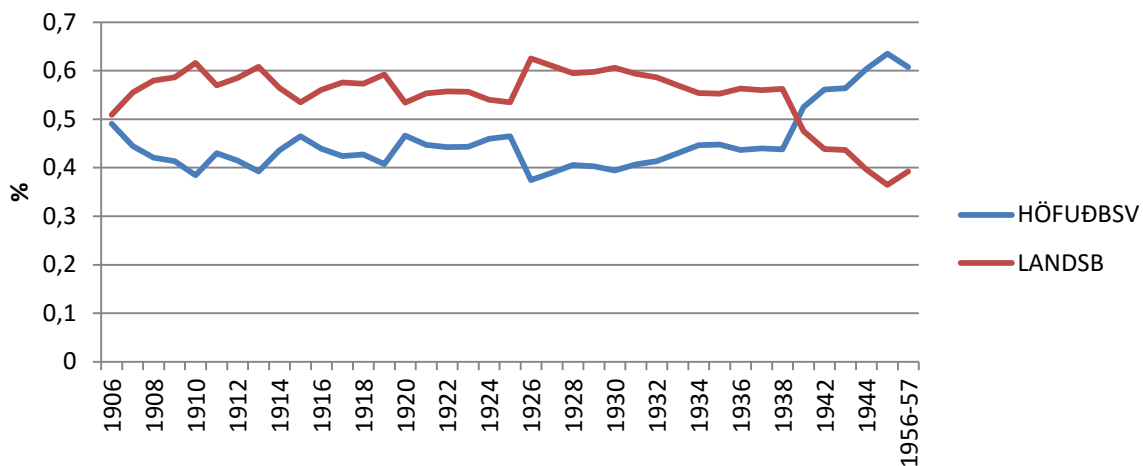
höfuðborgarsvæðinu voru því tæp 61% meðlima búsett árið 1956 en rúmlega 39 af hundraði á landsbyggðinni.⁴⁹

Búseta Sögufélagsmeðlima endurspeglaði ekki búsetuskiptingu Íslendinga nema að takmörkuðu leyti. Eðlilega naut félagið meiri hylli á meðal Reykvíkinga. Þar var stjórn félagsins staðsett og öll starfsemi þess fór fram á höfuðborgarsvæðinu. Sá menningararfur sem Sögufélag var einnig að vernda með endurútgáfu var að mestu leyti staðsettur í Reykjavík og félagið stóð því Reykvíkingum nær en landsbyggðarfólki. Þó mætti færa rök fyrir því að áhugi landsbyggðarfólks ætti að vera meiri á bókum Sögufélags, þar sem það hafði ekki beinan aðgang að upprunalegu handritunum. Þegar samsetning félagsmanna er höfð í huga verður að staldra við og íhuga hversu miklu fleira fólk var búsett á landsbyggðinni fram eftir tímabilinu, sem útskýrir hærra hlutfall félagsmanna á landsbyggðinni upp að vissu marki. Engu að síður var greinilega mikill áhugi á aðild að Sögufélagi og því sem það stóð fyrir á landsbyggðinni strax árið 1906. Áhrif útgáfu einstaks rits verða hvergi ljósari en árið 1925 þegar þjóðsögur Jóns Árnasonar komu út, en svo virðist sem ritið hafi höfðað meira til alþýðufólks en menntamanna. Að sama skapi var það engin tilviljun að það skyldi vera árið 1941 sem hlutfall félagsmanna breyttist höfuðborgarsvæðinu í vil.⁵⁰

⁴⁹ Skýrsla Sögufélagsins, 1941 bls. 2.-25. 1942 bls. 2.-29. 1943 bls. 2.-29. 1944 bls. 2.-34. 1951 bls. 1.-26. 1956-1957 bls. 1.-20.

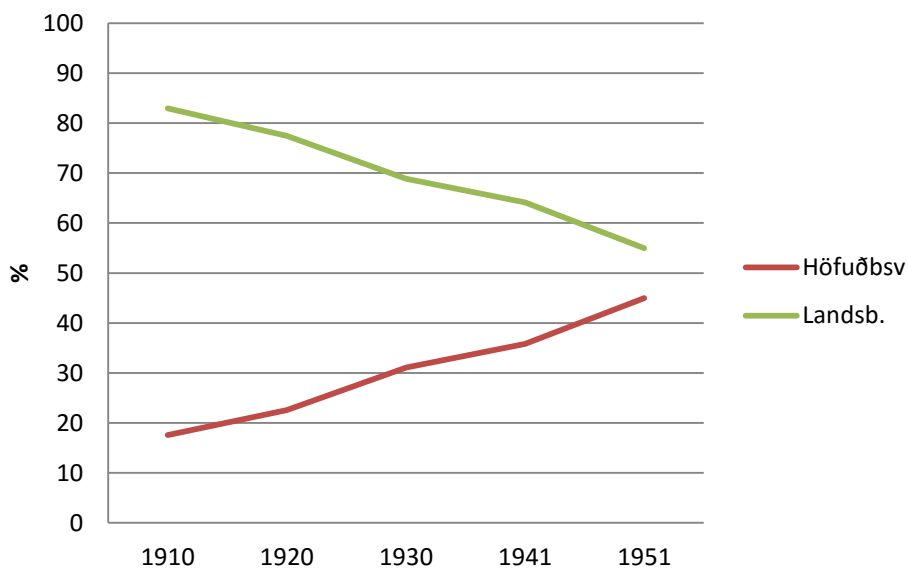
⁵⁰ Skýrsla Sögufélagsins, 1906 bls. 1.-9. 1925 bls. 4.-22. 1941 bls. 2.-25.

Myndrit 5. Búseta félagsmanna á Íslandi



Skýrsla Sögufélags 1906-1957, Reykjavík.

Myndrit 6. Búsetudreifing



Hagskinna bls. 87.

4.1. Sögufélagsmeðlimir búsettir erlendis

Frá stofnun Sögufélags fram til 1944 var konungssamband á milli Íslands og Danmerkur. Eðlilega voru því sterk tengsl á milli landanna og útskýrir það þann mikla fjölda félagsmeðlima í Danmörku að Sögufélagi, en margir Íslendingar sóttu t.d. menntun sína til Danmerkur. Ekki voru menn sammála um hversu margir Íslendingar fóru vestur til Brasilíu, Bandaríkjanna og Kanada á

meðan vesturferðirnar stóðu yfir. Í vesturfaraskrá Jóníusar H. Kristinssonar 1870-1914 kemur þó fram að 14.268 Íslendingar fóru vestur,⁵¹ ljóst er því að hlutfall þeirra er fluttu út á þessum árum er hátt, þannig voru Íslendingar fjölmennir, sérstaklega í Bandaríkjunum og Kanada, sem útskýrir á sama hátt tengslin við Sögufélag og fjölda meðlima í þessum löndum. Var því engin tilviljun að meðlimir félagsins skyldu vera flestir í þessum þremur löndum.

Strax árið 1906 átti Sögufélagið meðlimi í nokkrum löndum. Þau voru Noregur, Danmörk auk Englands, Þýskalands og Austurríkis í Evrópu. Þó voru einnig meðlimir í Bandaríkjunum og Kanada. Langflestir voru meðlimir í Danmörku árið 1906 eða átta talsins, en heildarfjöldi meðlima erlendis það árið var 17, eða rúmlega 13%.⁵² Næstu árin hélst fjöldi meðlima erlendis nokkuð stöðugur. Þó kom kippur í meðlimafjöldann á milli árána 1913 og 1914. Fjölgaði meðlimum þá úr fjórum í 11 í Bandaríkjunum og á sama tíma úr fimm í 26 í Kanada. Var hlutfall meðlima erlendis það ár rúm 15 af hundraði. Aukninguna í Bandaríkjunum má rekja til aukningar meðal einstaklinga, en á milli árána fjölgaði þeim um sex en lestrarfélögum um eitt. Í Kanada var fjölgunin rekin til lestrarfélaga. Árið 1913 var ekkert félag skráð í Kanada en ári síðar voru þau 14, á meðan að einstaklingum fjölgaði um sjö. Ekki var mikið um sveiflur á næstu árum, en árið 1925 voru meðlimir í Danmörku níu, 14 í Bandaríkjunum og 31 í Kanada. Að stærstum hluta voru Sögufélagsmeðlimir erlendis af íslenskum uppruna. Þó var einstaka útlendingur áskrifandi og erlend bókasöfn en þau voru engu að síður teljandi á fingrum annarrar handar.⁵³

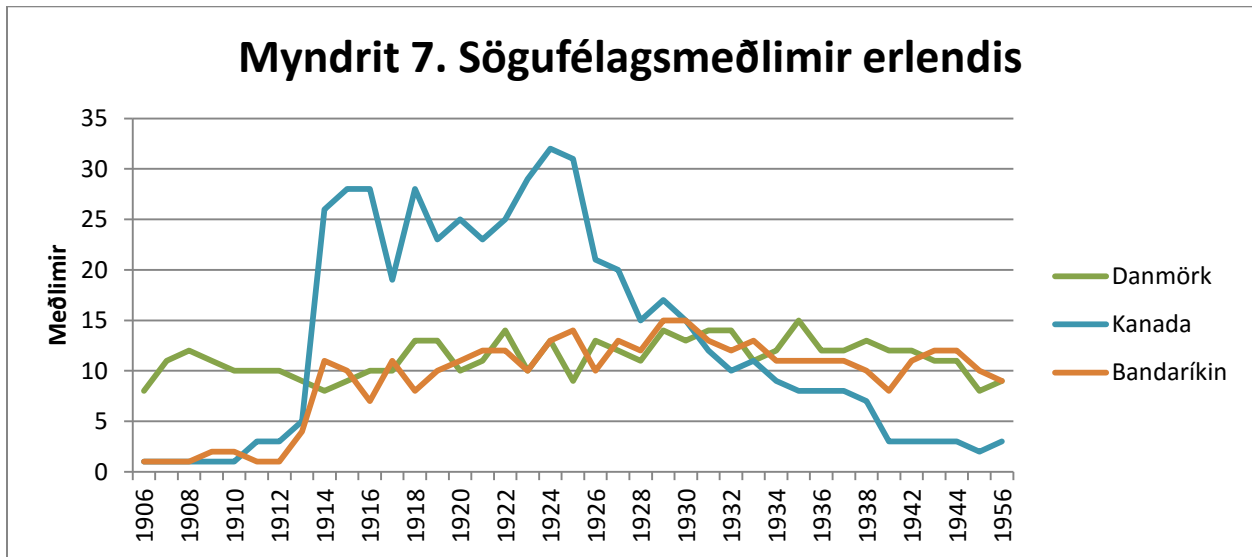
Frá 1925 til 1932 hélst fjöldi meðlima nokkuð svipaður í Danmörku, fjölgaði um fimm, og Bandaríkjunum, fækkaði um tvo. Í Kanada fækkaði meðlimum hins vegar töluvert á sömu árum. Þannig voru þeir einungis tíu árið 1932. Þjóðsögur Jóns Árnasonar hafa því dugað skammt til að viðhalda fjölda meðlima Sögufélagsins í Kanada. Til loka umrædds tímabils var fjöldinn nokkuð svipaður í Danmörku. Engu að síður fækkaði meðlimum hægt og rólega og endaði meðlimafjöldinn í níu árið 1956. Á sama tímabili í Bandaríkjunum varð svipuð þróun, þótt það kæmi smá kippur í fjölda meðlima árið 1942 sem hélst næstu árin þá var meðlimafjöldinn

⁵¹ Jóníus H. Kristinsson, *Vesturfaraskrá 1870-1914* bls. 24.

⁵² Skýrsla Sögufélagsins, 1906 bls. 1.-9.

⁵³ Skýrsla Sögufélagsins, 1913 bls. 1.-9. 1914 bls. 1.-10.

kominn í níu 1956. Í Kanda var þróunin sú sama og í Danmörku. Meðlimum fækkaði yfir allt tímabilið og endaði í þremur árið 1956.⁵⁴ Þessar tölur samræmast búsetuþróun Íslendinga í þessum þremur löndum. En Íslendingum í þeim fækkar stöðugt þegar líður á tímabilið. Þannig var fjöldi Íslendinga í hámarki í Kanada árið 1911, í Bandaríkjunum árið 1930 og í Danmörku árið 1940.⁵⁵



Skýrsla Sögufélagsins 1906-1957.

Vissulega voru Sögufélagsmeðlimir í fleiri löndum á tímabilinu. Þannig voru meðlimir félagsins í búsettir í Þýskalandi, Englandi, Noregi, Svíþjóð og Austuríki. Að auki voru meðlimir búsettir í Frakklandi, Sviss, Spáni, og Singapúr, en þar var Björgólfur Ólafsson læknir. Þó voru félagar í þessum löndum jafnan fáir og skráðir á nokkurra ára fresti. Í nokkrum Evrópulöndum voru þó að meðaltali fáeinir félagar Sögufélagsins árlega, eða sem næst því. Þannig voru í Þýskalandi, Englandi, Noregi og Austuríki að meðaltali einn til þrjár félagar árlega frá 1906–1956.⁵⁶

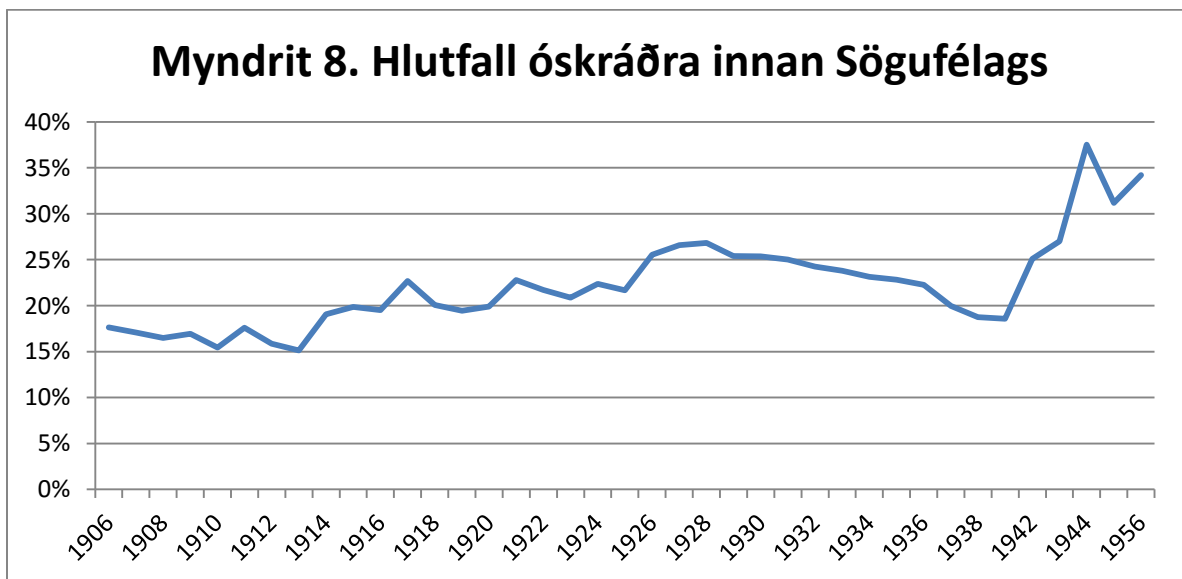
⁵⁴ Skýrsla Sögufélagsins, 1925 bls. 4.-22. 1926 bls. 4.-33. 1927 bls. 4.-35. 1928 bls. 4.-36. 1929 bls. 4.-37. 1930 bls. 4.-38. 1931 bls. 4.-37. 1932 bls. 4.-37. 1933 bls. 4.-35. 1934 bls. 4.-34. 1935 bls. 3.-31. 1936 bls. 3.-30. 1937 bls. 3.-30. 1938 bls. 3.-29. 1941 bls. 2.-25. 1942 bls. 2.-29. 1943 bls. 2.-29. 1944 bls. 2.-34. 1951 bls. 1.-26. 1956-1957 bls. 1.-20.

⁵⁵ *Hagskinna*, bls. 142.–143.

⁵⁶ Skýrsla Sögufélagsins, 1906-1957.

5. Menntun Sögufélagsmeðlima

Vert er að hafa í huga að innan Sögufélags voru margir félagsmenn sem kusu að skrá hvorki starf sitt né menntun. Þó ógerningur sé að gera grein fyrir þeim eða áætla hver möguleg skipting þeirra á milli flokka yrði, verður að hafa fjölda þeirra í huga og þau skekkjumörk sem hann skapar. En flokkur óskráðra var langstærsti einstaki flokkurinn úr skýrslum Sögufélags með að meðaltali rúm 24% heildarfjölda félagsmanna frá 1906-1956.⁵⁷ Því er ljóst að stærð hans og breytingar á honum dempa áhrif þjóðfélagslegra aðstæðna, t.d. vegna hernámsins og vinsælda þjóðsagna Jóns Árnasonar, en stærð hans gerir það erfiðara að lesa í sveiflur innan annarra flokka. Til að vanmeta ekki áhrif þeirra óskráðu er vert að taka það fram að þeir voru fjölmennastir árið 1944, eða 38% af heildarfjölda félagsmanna.⁵⁸ Á tímum fyrri heimsstyrjaldarinnar kemur mikill kippur í fjölda óskráðra innan Sögufélagsmeðlima. Líklegast er að þar séu að miklu leyti verkamenn eða aðrir sem unnu í Bretavinnunni en næsta ómögulegt að vita. Engu að síður er óhætt að segja að verkamenn hafi verið stór hópur innan þeirra óskráðu árið 1944.

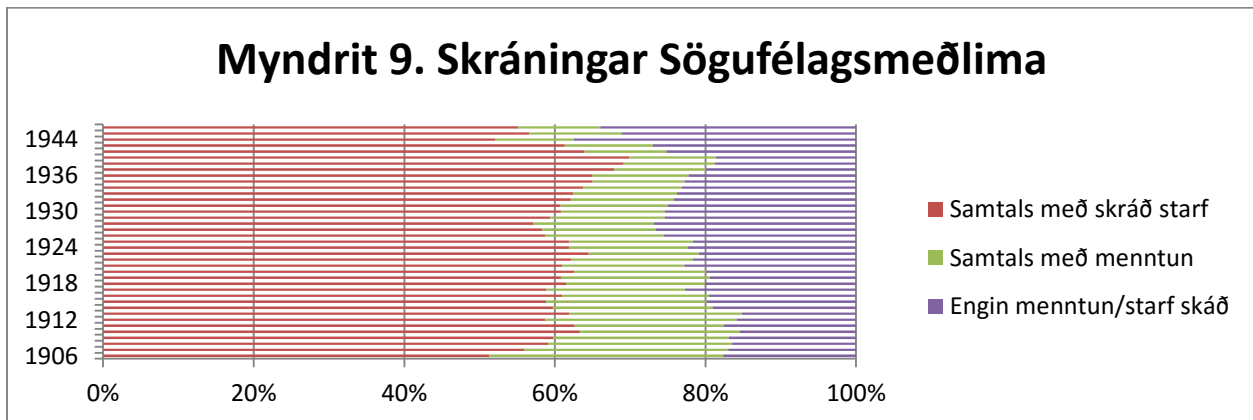


Skýrsla Sögufélagsins 1906-1957.

⁵⁷ Skýrsla Sögufélagsins, 1906-1957.

⁵⁸ Skýrsla Sögufélagsins, 1944 bls. 2.-34.

Fyrir utan þá óskráðu þarf að hafa í huga muninn á iðnmenntuðum einstaklingum og iðnaðarmönnum, og gildir það sama um háskólamenntaða og háskólamenntaða starfsmenn, en munurinn liggur í skráningu þeirra í skýrslur Sögufélagsins. Vissulega er smiður iðnmenntaður, en þar sem hann er skráður smiður í skýrslum Sögufélagsins, flokkaði ég hann með iðnaðarmönnum, og gildir það sama um háskólamenntaða einstaklinga sem skráðu sig undir starfsheiti sínu. Þannig kusu sumir Sögufélagsmeðlimir að skrá menntun sína en aðrir starfsheiti sitt, þó þeir væri vissulega með sömu menntun. Flestir Sögufélagsmeðlimir voru með störf sín skráð, en árið 1906 var hlutfall þeirra sem skráðu menntun í skýrslu Sögufélagsins rúmlega 31% af heildarfjölda einstaklinga, og voru þá fjölmennastir hlutfallslega frá 1906-1956. Fæstir voru þeir árið 1944 eða rúmlega 10%. Háskólamenntaðir og iðnmenntaðir einstaklingar voru fjölmennastir frá 1906-1956. Árið 1912 voru háskólamenntaðir fjölmennastir, eða tæp 19% af heildarfjölda félagsmanna. Iðnmenntaðir einstaklingar voru hins vegar fjölmennastur hlutfallslega árið 1906, eða rúm 10% heildarfjölda félagsmanna. Á sama tíma var fjöldi gagnfræðinga og stúdenta teljandi á fingrum annarrar handar.⁵⁹

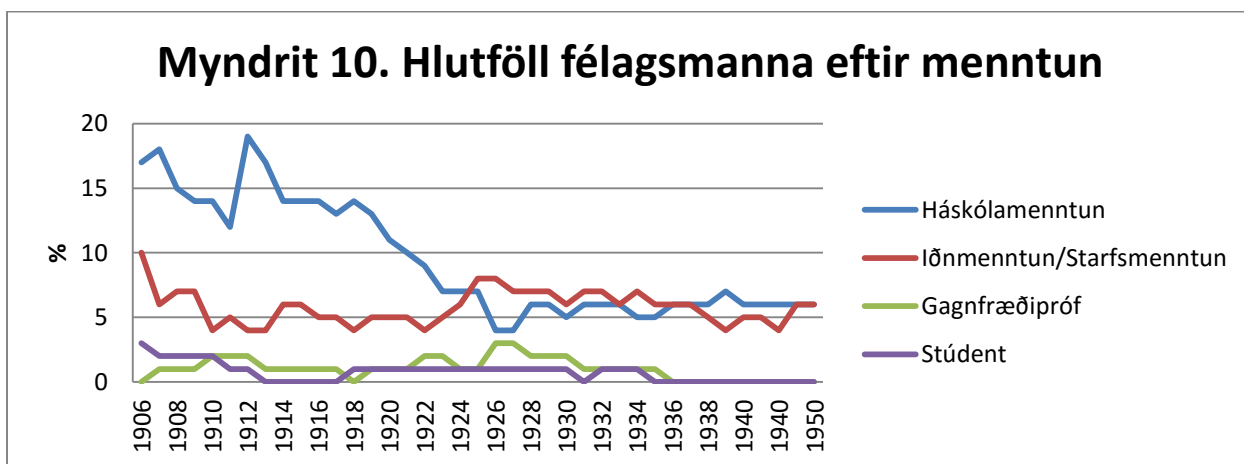


Skýrsla Sögufélags 1906-1957, Reykjavík.

Fjöldi gagnfræðinga tók þó kipp á milli árána 1926 og 1931. Engu að síður voru gagnfræðingar fámennir, en kippurinn útskýrist af útgáfu þjóðsagna Jóns Árnasonar árið 1925. Að sama skapi voru stúdentar ávallt fámennari, sem sýnir smæð þess hóps hlutfallslega. Eins og áður hefur komið fram varð mikil fjölgun á félagsmönnum á milli árána 1925 og 1926. En fækkun menntaðra félagsmanna hélt áfram ár frá ári þegar leið á tímabilið. Árið 1925 voru

⁵⁹ Skýrsla Sögufélagsins, 1906-1957.

iðnmenntaðir einstaklingar fjölmennastir í fyrsta sinn frá stofnun félagsins. Voru þeir fjölmennastir fram til ársins 1936 þegar háskólamenntaðir einstaklingar urðu það aftur og hélst það út tímabilið. Ekki hafði seinni heimsstyrjöldin nein teljandi áhrif á fjöld einstaklinga innan iðn- og háskólamenntaðra. Að meðaltali voru félagsmenn Sögufélagsins sem skráðu menntun sína rúm 14%. Almenna fækkun menntaðra félagsmanna má að mestu leyti skýra með mikilli fjölgun í flokki óskráðra, en flokkurinn var sá stærsti frá 1906-1956 og var sá sem fjölgaði mest í, bæði með útgáfum þjóðsagnanna sem og á árum seinni heimsstyrjaldarinnar.⁶⁰



Skýrsla Sögufélagsins 1906-1957.

5.1. Atvinna Sögufélagsmeðlima

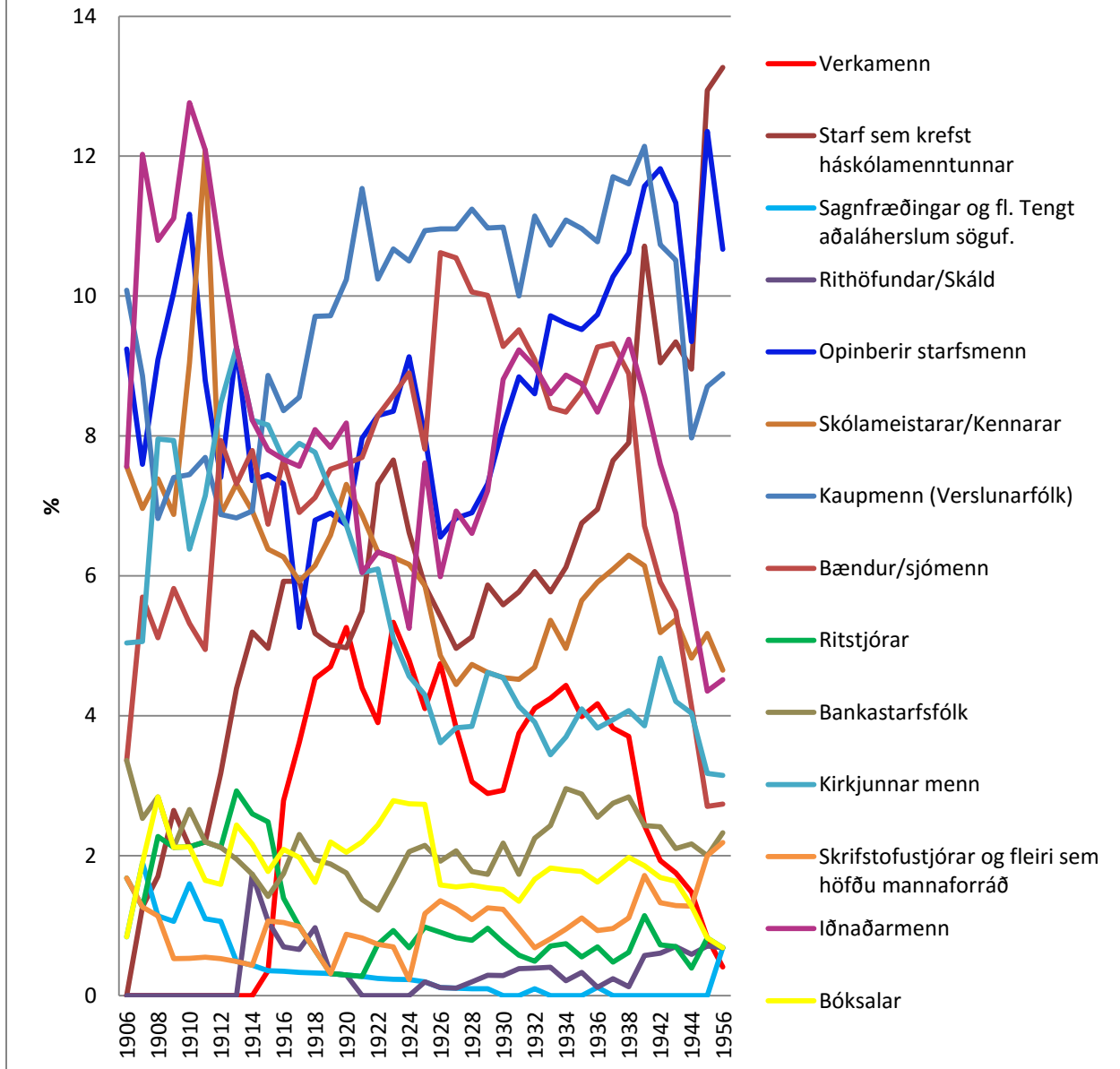
Við fyrsta félagatal Sögufélagsins árið 1906 var hlutfall þeirra er skráðu störf sín rúmlega 51 af hundraði og það ár voru þeir fæstir hlutfallslega, en flestir voru þeir árið 1941 eða 70 af hundraði. Einstaklingar sem voru skráðir sem verkamenn, bóksalar, starfsmenn sem höfðu mannaforráð, ritstjórar, rithöfundar, skáld og bankastarfsfólk voru fámennir. Fyrstu verkamennirnir voru skráðir árið 1915, mögulega vegna feimni hjá þeim til að skrá sig á riti sem verkamenn. Fjölmennastir voru þeir árið 1923 eða rúm 5% af heildarfjölda, sem sýnir að verkamenn voru jafnan fámennur hópur innan Sögufélagsins. Þannig hurfu verkamenn nær alveg úr Sögufélaginu að lokinni seinni heimsstyrjöldinni, þegar þeir voru taldir á fingrum annarrar handar, en forvitnilegt er þó að á sama tíma fjölgar óskráðum einstaklingum umtalsvert. Fyrsti einstaklingurinn skráður sem rithöfundur eða skáld var árið 1914. Flestir voru

⁶⁰ Skýrsla Sögufélagsins, 1906-1957.

einstaklingarnir skráðir sem rithöfundar eða skáld árin 1943 og 1944 þá sex talsins. Ritstjórar voru flestir árið 1929 eða tíu talsins. Bankastarfsfólk voru t.d. gjaldkerar og bankastjórar. Þegar árið 1906 voru flestir einstaklingar skráðir bankastarfsfólk eða rúmlega 7% félagsmanna, þó fækkaði bankastarfsfólki þegar leið á tímabilið. Starfsmenn sem fóru með mannaforráð voru saman í flokki, þeir voru t.d. skrifstofustjóri, hóteltjóri, útgerðarstjóri og prentsmiðjustjóri. Flestir einstaklingar voru skráðir í hann árið 1951, eða 17 félagsmenn. Nokkuð var um bóksala í Sögufélaginu á tímabilinu. Flestir voru þeir hlutfallslega árið 1923, eða rétt tæp 3%. Þó fækkaði þeim þegar leið á tímabilið.⁶¹

⁶¹ Skýrsla Sögufélagsins, 1906-1957.

Myndrit 11. Hlutföll félagsmanna eftir starfi



Skýrsla Sögufélagsins 1906-1957.

Svipuð þróun varð meðal skólastarfsfólks, kirkjunnar manna og iðnaðarmanna. Voru þeir fjölmennir á fyrsta áratugs Sögufélags en fækkaði þegar að á leið. Einstaklingar innan skólastarfsfólks voru t.d. kennarar, skólameistarar og skólastjórar. Strax árið 1911 voru þeir fjölmennastur hlutfallslega, eða rétt rúm 12%. Einstaklingar innan kirkjunnar manna voru t.d. prestar, prófastar og biskupar. Fjölmennastur voru þeir árið 1913, eða rúmlega 9% af

heildarfjölda félagsmanna. Einstaklingar sem störfuðu við iðn sína voru fjölmennastur árið 1907, eða 24% félagsmanna.⁶²

Háskólamenntaðir starfsmenn, t.d. læknar, lyfja- og efnafræðingar voru tiltölulega fjölmennir. Flestir voru þeir árið 1951, eða rétt tæp 13%. Þó voru læknar langfjölmennasta starfsheitið innan háskólamenntaðra. Frá 1926 fjölgaði opinberum starfsmönnum stöðugt og voru fjölmennastir árið 1951, eða rúmlega 12%. Kaupmenn og afgreiðslufólk voru fjölmennastur árið 1928, eða rúm 21%. Var fjöldi einstaklinga innan hans mikill og stöðugur innan Sögufélagsins, en eftir 1917 voru þeir 16-21% árlega. Bændur og sjómenn höfðu verið fáir við upphaf starfsemi félagsins. Þeim fjölgaði þó þegar leið á og voru þeir flestir árið 1926, eða tæp 11%.⁶³

Í upphafi voru iðnaðarmenn, skólastarfsfólk og opinberir starfsmenn fjölmennastir Sögufélagsmeðlima. Þegar leið á fjölgaði þó verslunarfólki og var fjölmennastur fram til 1941. Með útgáfu þjóðsagna Jóns Árnasonar þá fjölgaði bændum og sjómönnum til muna en nokkru minna hjá opinberum starfsmönnum og iðnaðarmönnum. Flokkar iðnaðarmanna, bænda og sjómanna gáfu þó eftir þegar kom fram á fimmta áratuginn á meðan að háskólamenntuðum og opinberum starfsmönnum fjölgaði mjög og voru þeir fjölmennastir fram til 1957.⁶⁴

6. Félagapróunin frá 1906–1956.

Hvernig var hinn dæmigerði Sögufélagsmeðlimur? Heilt yfir voru yfirgnæfandi líkur á að hann væri karlkyns. Á fyrsta áratug 20 aldarinnar hefði hann ekki skráð starfsheiti sitt, verið búsettur á landsbyggðinni, háskólamenntaður eða starfandi sem læknir, hefði hann skráð menntun eða starf sitt. Þegar leið á annan áratuginn hefði hann ekki skráð starf sitt og verið búsettur á landsbyggðinni, þó væri hann kaupmaður eða háskólamenntaður. Eftir útgáfu þjóðsagna Jóns Árnasonar væri hann búsettur á landsbyggðinni, hefði ekki skráð starf sitt, eða starfað sem kaupmaður eða væri með iðnmenntun. Í byrjun fjórða áratugarins hefði hann ekki skráð starf

⁶² Skýrsla Sögufélagsins, 1906-1957.

⁶³ Skýrsla Sögufélagsins, 1906-1957.

⁶⁴ Skýrsla Sögufélagsins, 1906-1957.

sitt eða starfaði við kaupmennsku, eða væri iðnmenntaður og búsettur á landsbyggðinni. Árið 1944 væri hann fluttur á höfuðborgarsvæðið og væri opinber starfsmaður, hefði ekki skráð starf sitt eða væri háskólamenntaður. Árið 1956 væri hann ennþá búsettur á höfuðborgarsvæðinu og væri háskólamenntaður, hefði ekki skráð sitt eða væri opinber starfsmaður.

Ekki er hægt að fullyrða að aðild að Sögufélagi hefði neitt með áhugamennska um forn fræði og vilja til að auka veg þeirra, þótt það sé mjög líklegt hjá meirihluta félagsmanna í það minnsta. En aðild að félaginu gaf í það minnsta til kynna ákveðnar skoðanir á sjálfstæðisbaráttu Íslendinga, þ.e. að land og þjóð ætti að vera veitt sjálfstæði. Háskólamenntaðir einstaklingar voru tiltölulega fjölmennir, því var að vissu marki eðlilegt að fjöldi þeirra skyldi vera hár við stofnun félagsins og á fyrstu árum þess, en vissulega höfðu háskólamenntaðir einstaklingar hærri tekjur, þó þeir hefðu ekki meiri áhuga áhuga á þjóðlegum menningararfi í samfélagi þar sem var töluvert um þjóðernishyggju. Engu að síður þurftu einstaklingar að eiga fyrir félagsgjöldum til að eiga kost á að vera Sögufélagsmeðlimir. Á árum fyrri heimsstyrjaldarinnar var mikið samdráttaskeið efnahagslega á Íslandi og að sama skapi voru erfiðleikar í rekstri Sögufélags, en tímabilið frá 1914 – 1923 var nefnt haglægðin langa.⁶⁵

Svo virðist sem að erfiðar aðstæður landsmanna á árum fyrri heimsstyrjaldarinnar og á eftirstríðsárum hefðu minnst áhrif á háskólamenntaða. Á meðan hinir menntunarflokkarnir voru augljóslega viðkvæmari fyrir efnahagslegu aðstæðunum í landinu. Eins og áður hefur komið fram voru áhrif þjóðsagna Jóns Árnasonar á meðlimafjölda Sögufélagsins gífurleg. Þó voru áhrifin sýnu greinilegust á flokka iðnmenntaðra og gagnfræðinga og virðist ritið hafa höfðað mest til þessara einstaklinga. Eftir 1930 fækkar gagnfræðingum og stúdentum, sem bendir til mikilla áhrifa af efnahagnum á þessa einstaklinga og ná þeir sér aldrei á strik aftur. Stöðugleiki háskólamenntaðra skrifast að mestu leyti á meiri hærri ráðstöfunartekjur. Þó það gæti hafa verið ákveðin samfélagsleg pressa á að háskólamenntaðir einstaklingar þekktu menningararfinn, en efnahagslegar ástæður og þjóðsögurnar höfðu mikil áhrif á fjölgun og fækkun annarra einstaklinga.

⁶⁵ Guðmundur Jónsson, „Efnahagskreppur á Íslandi 1870–2000“ bls. 61–62.

Við hið fyrsta félagatal Sögufélags töldust flestir þeir sem skráðu starf sitt til, opinberra starfsmanna, skólustarfsfólks, kaupmanna, kirkjunnar manna, og iðnaðarmanna. Þótt fjöldi þeirra hafi dalað nokkuð fram að útgáfu þjóðsagna Jóns Árnasonar þá voru kaupmenn stöðugastur einstaklinga. Sú fjölgun félagsmanna sem varð á þessum árum dreifðist hins vegar á fleiri flokka sem gerði meðlimi Sögufélagsins að fjölbreyttari hóp. Erfitt er þó að lesa í hóp óskráðra, þ.e. þeirra er skráðu hvorki menntun né starf. En frá 1906 til 1925 voru þeir frá 24 til 39% og því lang fjölmennasti hópur meðlima árlega. Þótt meðlimum hafi fjölgað mikið með útgáfu þjóðsagna Jóns Árnasonar þá varð ekki teljandi fjölgun í neinum starfsflokkanna nema bænda og sjómanna, og óskráðra. Innan flokks bænda og sjómanna varð fjölgunin tæp 3% en tæp 4% hjá flokki óskráðra.⁶⁶ Vissulega gefur það vísbendingar um mikinn áhuga einstaklinga innan þessara flokka til þjóðsagnanna, en að öðru leyti var áhugi til þeirra nokkuð jafnt dreifður á meðal landsmanna, sem sýnir hvað ritið höfðaði til breiðs hóps í þjóðfélaginu.

Fram að seinni heimsstyrjöldinni fækkaði almennt í Sögufélagi og nokkuð jafnt meðal starfsfólks í ólíkum greinum. Fjöldi opinberra starfsmanna var þó nokkuð stöðugur og fjölgaði jafnvel lítilllega í honum. Óskráðum fækkaði mest hlutfallslega, en frá 1925–1938 voru þeir allt frá 27 til 46%. Svipuð þróun var á tímum seinni heimsstyrjaldarinnar. Nokkur fjölgun varð meðal opinberra starfsmanna og háskólamenntaðra starfsmanna, en langmest varð hún hjá óskráðum sem voru 72% árið 1944.⁶⁷ Hvort sem fjölgunin varð hjá þeim sem fannst ekki merkilegt að skrá starf sitt eða skömmuðust sín að einhverju leyti fyrir það er erfitt að fullyrða. Líklegt er þó að bæði hafi tíðkast. Svipuð þróun varð á árunum eftir seinni heimsstyrjöldina. Óskráðum fjölgaði mest en að öðru leyti dreifist hún nokkuð jafnt á flokkana. Því var ljóst að áhugi á meðal vinnandi manna á Sögufélagi var nokkuð stöðugur hjá flestum flokkum yfir umrætt tímabil. Vissulega fjölgaði og fækkaði misjafnlega mikið og hratt á milli starfsflokka, en engu að síður hélst hlutfall þeirra nokkuð stöðugt yfir tímabilið.

⁶⁶ Skýrsla Sögufélagsins, 1906 bls. 1.-9. 1907 bls. 1.-12. 1908 bls. 1.-8. 1909 bls. 1.-8. 1910 bls. 1.-8. 1911 bls. 1.-8. 1912 bls. 1.-8. 1913 bls. 1.-9. 1914 bls. 1.-10. 1915 bls. 3.-13. 1916 bls. 3.-14. 1917 bls. 3.-15. 1918 bls. 3.-15. 1919 bls. 4.-16. 1920 bls. 3.-16. 1921 bls. 3.-16. 1922 bls. 3.-18. 1923 bls. 3.-19. 1924 bls. 3.-19. 1925 bls. 4.-22.

⁶⁷ Skýrsla Sögufélagsins, 1925 bls. 4.-22. 1926 bls. 4.-33. 1927 bls. 4.-35. 1928 bls. 4.-36. 1929 bls. 4.-37. 1930 bls. 4.-38. 1931 bls. 4.-37. 1932 bls. 4.-37. 1933 bls. 4.-35. 1934 bls. 4.-34. 1935 bls. 3.-31. 1936 bls. 3.-30. 1937 bls. 3.-30. 1938 bls. 3.-29. 1941 bls. 2.-25. 1942 bls. 2.-29. 1943 bls. 2.-29. 1944 bls. 2.-34.

7. Breytt Sögufélag

Í umfjöllun um skýrslur Sögufélags má ekki gleyma að fyrir hendi eru þrjár skýrslur sem eru töluvert nær okkur í tíma en þær sem áður hefur verið fjallað um, en þær eru frá 1984, 1995 og 1996. Samt sem áður verður að hafa í huga að í þessum þrem skýrslum koma eingöngu fram upplýsingar um heildarfjölda meðlima, af hvaða kyni þeir eru og búseta þeirra. Það þarf vart að taka það fram að íslenskt þjóðfélag, sem og Sögufélag hafði breyst mikið á milli 1956 og 1984. Fyrir það fyrsta var stofnuð sérstök deild við Háskóla Íslands helguð sagnfræði árið 1965. Sögufélag hafði gengið í gegnum kynslóðaskipti og var að vakna til lífsins svo um munaði eftir að hafa rift samningnum við Ísafoldarprentsmiðju. Kynslóðaskiptin höfðu í för með sér breyttar áherslur. Með tímanum fjölgaði svo útskrifuðum Sagnfræðingum sem vakti aukinn áhuga á faginu sem og starfssemi félagsins. Á áttunda áratug síðustu aldar ruddi önnur kynslóð feminista sér til rúms, sem hafði í för með sér aukinn fjölda kvenna í námi við Háskóla Íslands og aukna þátttöku kvenna í Sögufélagi.⁶⁸

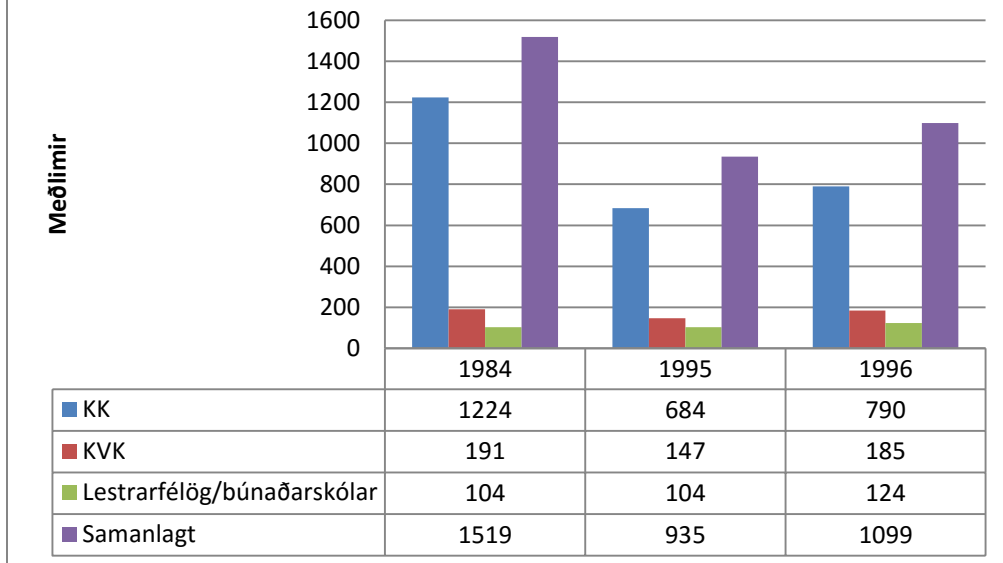
7.1. Meðlimir Sögufélags og búseta þeirra 1984 og 1995-1996

Árið 1984 voru Sögufélagsmeðlimir 1519. Þar af voru rúm 80 af hundraði karlar. Konur voru tæp 13%. Á meðan voru félög og stofnanir tæplega 7 af hundraði. Fram til ársins 1995 fækkaði meðlimum í Sögufélagi umtalsvert, um rúmlega 62%. Það ár voru rúm 73% af 935 Sögufélagsmeðlimum karlar. Konur 17%, á meðan að félög og stofnanir héldu fjölda sínum frá 1984 og voru rúmlega 11%. Á milli áranna 1995 og 1996 fjölgaði félögum nokkuð, um rúmlega 17%. Þannig voru karlar tæp 72% af 1099 Sögufélagsmeðlimum. Konur tæplega 17% en félög og stofnanir voru rúm 11%.⁶⁹

⁶⁸ Íris Ellenberger, *Saga Sögufélags*, drög bls. 42.-45.

⁶⁹ Félagatal Sögufélags 1984 bls. 370.-408. Félagatöl, ÞÍ. Sögufélag E/1 arkir 6 og 10.

Myndrit 12. Fjöldi Sögufélagsmeðlima



Saga 22. árgangur 1984 bls. 370.-408. Félagatöl Sögufélags 1995 og 1996 arkir 4. og 5.

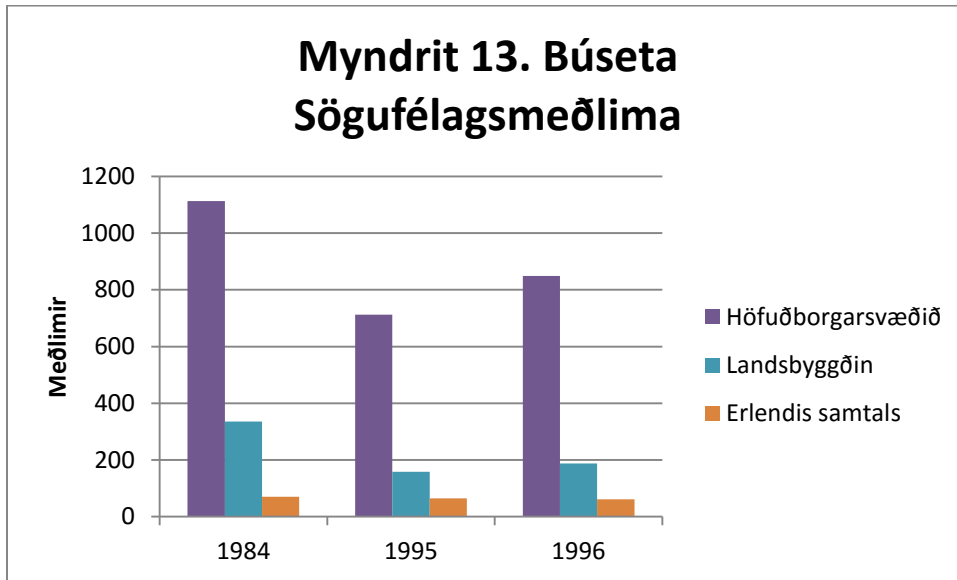
Af 1519 meðlimum Sögufélags árið 1984 voru rúm 73% Sögufélagsmeðlima búsett á höfuðborgarsvæðinu, rúm 22% á landsbyggðinni og 5% erlendis. Árið 1995 hafði Sögufélagsmeðlimum á höfuðborgarsvæðinu fjölgað lítillega, á meðan meðlimum á landsbyggðinni hafði fækkað nokkuð, og einstaklingum búsettum erlendis hafði fjölgað lítillega. Árið 1996 hafði Sögufélagsmeðlimum á höfuðborgarsvæðinu fjölgað örlítið og voru rúm 77%. Sama þróun var á landsbyggðinni og voru meðlimar búsettir þar rétt rúm 17%, á meðan 6% voru búsett erlendis.⁷⁰ En árið 1990 voru rúmlega 57% af 255.708 landsmönnum búsett á höfuðborgarsvæðinu.⁷¹

Árið 1984 voru 70 Sögufélagsmeðlimir búsettir erlendis í 13 löndum. Öll nema eitt þeirra voru í Evrópu, en það voru Bandaríkin. Flestir voru þeir í Svíþjóð, rúm 24% eða 17. Bandaríkin voru næst með rúm 14% eða 10 meðlimi. Níu meðlimir voru í Englandi, Danmörku og Noregi eða tæp 13%. Flestir Sögufélagsmeðlimir voru í Englandi árið 1995, eða 13 af 65 eða 20%. Bandaríkin voru næst með tæp 14% meðlima eða níu. Danmörk, Noregur og Svíþjóð voru öll með tæplega 11% eða sjö meðlimi. Ekki urðu miklar breytingar fram til ársins 1996. Flestir

⁷⁰ Félagatal Sögufélags 1984 bls. 370.-408. Félagatöl, Þí. Sögufélag E/1 arkir 6 og 10.

⁷¹ Hagskinna, bls. 87.

Sögufélagsmeðlimir erlendis voru ennþá í Englandi, og Þýskaland, Danmörk og Noregur voru jöfn með næstflesta meðlimi, eða sjö.⁷²



Á milli tímabilanna sem voru hér til umfjöllunar hafði fátt breyst m.v. fjölda ára sem leið á milli þeirra. Vissulega höfðu konur aukið hlut sinn í Sögufélaginu, en voru þó eingöngu 17% félagsmanna eftir rúmlega 90 ára starfsemi þess. Samt má ekki gleyma því að þær voru samt sem áður orðnar áberandi innan þess og starfsemi félagsins. Þó voru þeir yfirburðir sem karlar höfðu forvitnilegir. Ekki var það viðurkennt opinberlega að þeir væru hæfari til fræðilegra starfa í lok 20 aldarinnar, en voru vissulega í mjög miklum meirihluta félagsmanna. Þungamiðja félagsmanna hafði þegar komið var fram á síðara tímabilið færst alveg á höfuðborgarsvæðið og var mikill meirihluta meðlima Sögufélags þar. Meðlimum erlendis hafði fækkað á milli tímabilanna, þá voru allir meðlimir erlendis á seinna tímabilinu í Evrópu og Bandaríkjunum.⁷³

⁷² Félagatal Sögufélags 1984 bls. 370.-408. Félagatöl, ÞÍ. Sögufélag E/1 arkir 6 og 10.

⁷³ Félagatal Sögufélags 1984 bls. 370.-408. Félagatöl, ÞÍ. Sögufélag E/1 arkir 6 og 10.

Niðurstöður

Í þessari ritgerð hefur verið reynt að varpa ljósi á félagasamsetningu Sögufélagsins og þá þætti sem höfðu hvað mest áhrif á félagafjölda þess. Þótt það séu einungis 114 ár frá stofnun félagsins þá var það engu að síður stofnað í tölvvert öðrum heimi en við þekkjum í dag, en fyrstu áratugir 20 aldarinnar voru eitt mesta umbreytingarskeið í sögu Íslands. Stofnendur Sögufélagsins vildu bjarga gleymdri þekkingu og fræða um leið almenning í landinu um sögu sína, og með því vonuðust þeir til að vekja upp þjóðernisvitund meðal landsmanna. Stór þáttur í starfsemi félagsins var barátta fyrir sjálfstæði Íslands og var það sem rauður þráður í gegnum starfsemi þess á fyrstu áratugum 20 aldarinnar.

Sögufélagið var þannig stofnað af ástríðu fyrir þekkingu og von um að hafa áhrif á sjálfstæðisbaráttu Íslendinga. Hvorki var mikil né löng reynsla af rekstri félaga á Íslandi á þessum tíma. Þannig var félagið stofnað og rekið án neinnar hugsunar hvort það yrði á einhverjum tímamarki sjálfbært, en rekstur þess var algjörlega undir tillögum félagsmanna og ríkisstyrkja kominn, og hefði ekki getað starfað án þeirra. En starfsemi Sögufélags á fyrstu áratugum þess var algjörlega undir stjórn félagsins og stofnendum þess komin, en þeir sáu að mestu um útgáfu fyrstu rita Sögufélags. Ekki væri hægt að segja að ytri aðstæður hefðu verið ákjósanlegar, né gert róðurinn við rekstur félagsins léttari. En fyrri heimsstyrjöldin hafði þó ekki teljandi áhrif á fjölda Sögufélagsmeðlima, en félögum fjölgaði stöðugt öll árin sem hún stóð yfir. Þó var meðbyr með starfsemi Sögufélagsins á köflum og þá hjálpaði smæð samfélagsins á þessum tíma líka. Kom það t.d. fram í formi ríkisstyrkja en einnig kunningsskapar á milli stjórnarmeðlima Sögufélagsins og Alþingismanna, sem auðveldaði stjórnarmönnum oft að sækja styrk til handa félaginu, og gerðu starfsemi Sögufélagsins að möguleika.

Útilokanir af hálfu félagsins vegna vanskila voru nokkur og gerðu Sögufélaginu erfitt fyrir á stundum, en flestar voru þær á fjórða áratugnum. Þó var nokkuð um þær yfir tímabilið í heild sinni. Meðlimir Sögufélags erlendis voru ekki stór hópur heildarfjölda meðlima, þó voru meðlimirnir langflestir í þeim löndum þar sem Íslendingar voru fjölmennastir og tengslin sterkust við. Í tilviki Sögufélagsins voru það Danmörk, Kanada og Bandaríkin. Þótt einstök rit hafi

ekki haft teljandi áhrif á meðlimafjöldann í þessum löndum þá var hann meiri hér á landi. Þannig hafði tímaritið Blanda umtalsverð áhrif, en áhrif útgáfu Þjóðsagna Jóns Árnasonar voru óneitanleg, enda meðlimafjölgunin hverjum manni greinileg. Sú ákvörðun stjórnar Sögufélagsins að gera aðild að félaginu skilyði til að öðlast ritið hafði mjög góð áhrif rekstrarlega og fjölgaði meðlimum langmest yfir tímabilið. Að sama skapi varð samsetning meðlima fjölbreyttari við útgáfu þess en það var sérstaklega vinsælt á meðal bænda og sjómanna, gagnfræðinga og óskráðra, en einnig mun vinsælli meðal landsbyggðarfólks sem útskýrist af töluvert meiri mannfjölda sem hafði búsetu á landsbyggðinni og starfsemi umboðsmanna Sögufélags sem voru dreifðir um Ísland til að eiga möguleika á að ná til sem flestra einstaklinga.

Karlmenn voru í algjörum meirihluta frá 1906-1956, og var Sögufélag mikill karlklúbbur á þessum árum. Heilt yfir var þó samsetning félagsmanna Sögufélagsins stöðug. Þá voru félög og stofnanir ávallt nærst stærsti hópur Sögufélagsmeðlima og mikilvægi þeirra eftir því. Þó fækkaði þeim nokkuð þegar leið á tímabilið. Vissulega var hópurinn einsleitari við hin fyrri félagatöl, þannig voru t.d. flokkar háskóla- og iðnmenntaðir auk opinberra starfsmanna og skólastarfsfólks fjölmennir á fyrstu árum félagsins. Með auknum stöðugleika efnahagslega og eftir því sem árin liðu kom þó meiri fjölbreytni í félagasamsetninguna, og varð fjölgunin þá jafnan mest í flokkum hinna minna menntuðu og þeirra er störfuðu við almennari störf. Gott dæmi um það er að flokkar verkamanna, bænda og sjómanna, verslunarfólks, og gagnfræðinga voru fjölmennastir á árunum eftir útgáfu Þjóðsagna Jóns Árnasonar. Félagar í þessum flokkum höfðu þó minna á milli handanna sem útskýrir sveiflur í þessum flokkum þegar að aðstæðum hrakaði efnahagslega. Heilt yfir var samningur Sögufélags við Ísafoldarprentsmiðju félaginu hagstæður, þó hafði hann mikil áhrif á starfsemi þess og fór jafnan lítið fyrir starfsemi Sögufélags á meðan samningurinn var í gildi.

Hin mikla vinna sem fylgdi hernámi Breta og Bandaríkjanna bætti mjög lífsskilyrði hins almenna borgara og að sama skapi bötnuðu rekstrarskilyrði Sögufélagsins. Þótt félögum hafi fjölgað í flestum atvinnu flokkunum breyttist samsetning Sögufélagsmeðlima ekki teljandi. Að stríðsárunum loknum fækkar þannig í flest öllum flokkum nema hjá opinberum starfsmönnum og háskólamenntuðum starfsmönnum. Helsta útskýringin var því að innan þessarra flokka hafi

verið fjársterkari aðilar en í flestum hinna og með það í huga að í flokkum bænda, sjómanna, og verkamanna varð mesta fækkunin, er það í raun líklegasta útskýringin.

Að lokum er nauðsynlegt að minnst á flokk hinna óskráðu. Vissulega er ekkert hægt að fullyrða um þá félagsmenn sem völdu að skrá hvorki starf né menntun. Engu að síður eru sveiflurnar í flokknum og þá allra helst, sem koma fram vísbendingar um hópinn. Sú fjölgun sem varð í hópnum í fyrri heimsstyrjöldinni bendir til nokkurs áhuga á starfi Sögufélagsins og jafnvel einhvers fjarhagslegs svigrúms. En sú litla fjölgun sem varð á félagsmönnum Sögufélagsins á höfuðborgarsvæðinu, með útgáfu þjóðsagna Jóns Árnasonar á meðan að hinum óskráðu fjölgaði umtalsvert bendir til að meirihluti hópsins hafi verið búsettur í nágrenni höfuðborgarinnar. Á fjórða áratugnum fækkaði í hópnum ár frá ári fram til fyrrnefnds hernáms, sem styður það að hópurnir hafi haft takmarkað fjárhagslegt svigrúm og verið mjög viðkvæmur efnahagslegum sveiflum í þjóðfélaginu. Á tímum seinni heimsstyrjaldarinnar bötnuðu aðstæður hérlendis og aftur fjölgaði í hópnum. Hinir óskráðu hljóta því að mestu leyti hafa verið búsettir á höfuðborgarsvæðinu. Höfðu töluverðan áhuga á útgáfu þjóðsagnanna en voru tiltölulega næmir fyrir efnahagslegum aðstæðum. Líklegast er að hópurnir hafi samanstðið af lág- og millitekju fólki, sem annað hvort vildi ekki skrá lífibrauð sitt við eigið nafn eða fannst það alger óþarfi.

Heimildaskrá

Óprentaðar heimildir

Íris Ellenberger, *Saga Sögufélags* drög 1. bls 1-149.

ÞÍ. (Þjóðskjalasafn Íslands) ÞÍ. Sögufélag, Áskorun A/3

ÞÍ. (Þjóðskjalasafn Íslands) ÞÍ. Sögufélag, Fundargerðarbók A/3

ÞÍ. (Þjóðskjalasafn Íslands) ÞÍ. Sögufélag, Ótitlað boðsbréf feb. 1904, A/3

ÞÍ. (Þjóðskjalasafn Íslands) ÞÍ. Sögufélag, Félagatal E/1

Prentaðar heimildir

Böðvar Kvaran, *Auðlegð Íslendinga. Brot úr sögu íslenzkrar bókaútgáfu og prentunar frá öndverðu fram á þessa öld.* Reykjavík (Hið íslenska bókmenntafélag 1995), bls. 259-260.

Einar Laxness, „Sögufélag 75 ára“, *Saga XV* (1977), bls. 5-13.

Einar Laxness, „Sögufélagsannáll 1902-2002“, *Saga XL* (2002), bls. 15-63.

„Félagatal Sögufélags 1984“, *Saga XXII* (1984), bls. 370-408.

Guðmundur Jónsson, „Efnahagskreppur á Íslandi 1870–2000“, *Saga XLVII:1*(2009), 45-74.’

Hagskinna. Sögulegar hagtölur um Ísland. Ritstjórar Guðmundur Jónsson og Magnús S. Magnússon (Reykjavík Hagstofa Íslands 1997)

Ingibjörg Steinunn Sverrisdóttir, „Upphaf og þróun lestrarfélaga“, *Bókasafnið XXVI* (2002), bls. 25-35.

Júníus H. Kristinsson, *Vesturfaraskrá 1870-1914* Reykjavík (Sagnfræðistofnun Háskóla Íslands 1983), bls. 24.

Lög Sögufélagsins. Samþykkt á aðalfundi félagsins 31. Maí 1919, Reykjavík (Sögufélag 1919)

Sigríður Matthíasdóttir, *Hinn sanni Íslendingur. Þjóðerni, kyngervi og vald á Íslandi 1900–1930*.
Reykjavík (Háskólaútgáfan 2004)