

2016

# Þjóðarspegilinn

Ráðstefna í félagsvísindum XVII

## Eldri borgarar: Hjálparþurfi eða bjargvættir

Ingibjörg H. Harðardóttir og Amalía Björnsdóttir

Félagsráðgjafardeild

Ritstjórar: Sigrún Harðardóttir og Halldór Guðmundsson

Rannsóknir í félagsvísindum XVII. Erindi flutt á ráðstefnu í október 2016

Reykjavík: Félagsvísindastofnun Háskóla Íslands

ISBN 978-9935-424-21-1

ISSN 1670-8725



HÁSKÓLI ÍSLANDS

# Eldri borgarar: Hjálparþurfi eða bjargvættir

Ingibjörg H. Harðardóttir og Amalía Björnsdóttir

Umræða um stöðu eldri borgara í samfélaginu er talsverð hér á landi eins og annars staðar í iðnvæddum löndum. Aukin velmegun hefur orðið til þess að dregið hefur úr fæðingum en fjölgað í hópi eldra fólks. Stækkandi hópur eldra fólks er orðinn sýnilegri en áður og fjölmiðlar virðast vera fúsir til að fjalla um þennan hóp. Umfjöllunin virðist þó oft markast nokkuð af sjónarhorni vandamála sem gjarnan tengjast fjárhagslegri stöðu, bæði fjárhagserfiðleikum eldri borgara og kostnaði ríkisins af auknu langlífi þjóðarinnar. Sjaldnar er fjallað um það hvað eldri borgarar leggja af mörkum til samfélagsins. Þessi neikvæði tónn í umræðunni er þó ekki að skapi þeirra eldri borgara sem telja stöðu sína ekki slæma, og í rannsókn frá 2007 lýsti einn viðmælandi því á eftirfarandi hátt: „Ég verð alltaf öskuvond þegar ég heyri þetta. Það er búið að tala svo mikið um þessa slæmu afkomu hjá gamla fólkinu og margt af því er búið að fá þetta inn á heilann sjálf þó það út af fyrir sig hafi kannski ekki yfir neinu að kvarta. Þessi neikvæða umræða skemmir svo mikið fólk“ (Ingibjörg H. Harðardóttir, Auður Torfadóttir og Amalía Björnsdóttir, 2006).

Rannsóknir á stöðu aldraðra hafa í auknum mæli beinst að viðhorfum fólks til þeirra og viðhorfum þeirra til sjálfra sín (Reber, Allen og Reber, 2009; Sigurveig H. Sigurðardóttir, 2006; Tornstam, 2007). Margt hefur áhrif á viðhorf til hópa og má meðal annars nefna staðalímyndir, sem eru viðteknar eða algengar hugmyndir fólks um sálfræðileg einkenni annars hóps, og byggjast oft á fordómum (Reber o.fl., 2009). Staðalímyndir efri áranna geta verið jákvæðar (t.d. viska) og neikvæðar (t.d. elliglöp).

Kotter-Grühn og Hess (2012) vitna í nokkrar rannsóknir sem leiða í ljós að neikvæð viðhorf birtist oftar en þau jákvæðu. Fyrir rúmum aldarfjórðungi, þegar Kite og Johnson (1988) rannsökuðu viðhorf til ólíkra aldurshópa, kom fram að viðhorf til eldra fólks voru neikvæðari en viðhorf til yngra fólks. Í stórri safngreiningu (*meta-analysis*) frá árinu 2005 komu fram áþekkar niðurstöður; að viðhorf til aldraðra væru neikvæðari en viðhorf til þeirra sem yngri voru. Áhugaverður munur kom fram í svörum fólks eftir því hvort spurt var um alrað fólk almennt eða tiltekna einstaklinga (Kite, Stockdale, Whitley og Johnson, 2005). Neikvæð viðhorf birtust þegar gefnar voru ítarlegar upplýsingar um alraðan einstakling, en þau voru ekki eins neikvæð og þegar talað var um alraða sem hóp. Þetta segja Kite og félagar (2005) að styðji kenninguna um félagsleg hlutverk (*social role theory*) sem gerir ráð fyrir að það að geta séð fólk fyrir sér í ólíkum félagslegum hlutverkum ráði miklu um það hvernig við lítum á hópa (Eagly, Wood og Diekman, 2000).

Svíinn Lars Tornstam (2007) hefur rannsakað hversu ríkjandi staðalímyndir eru um málefni eldri borgara í Svíþjóð. Í tveimur rannsóknum með 23ja ára bili (1982 og 2005) kom fram að 90% þátttakenda tóku undir þá staðalímynd að eldri borgarar á eftirlaunum liðu vegna einmanaleika, og meira en helmingur þeirra áleit einnig að eldri borgurum leiddist og þeir væru óánægðir. Eldri þátttakendur gáfu síður svör sem viðhéldu staðalímyndinni en hinir yngri. Tornstam veltir fyrir sér af hverju ekki megi greina meiri breytingar á þessu 23 ára tímabili, þrátt fyrir aukna umræðu um stöðu eldra fólks þar sem reynt var að vinna gegn þessum staðalímyndum.

Sigurveig H. Sigurðardóttir (2006) hefur í viðtalsrannsókn kannað sýn aldraðra á Íslandi og viðhorf og viðmót samferðamanna til eldri borgara. Niðurstöður leiddu í ljós að viðhorf og viðmót samferðamanna hefði mikil áhrif á það hvernig öldruðum líður og hvers virði þeim finnst þeir vera. Þátttakendur í rannsókn Sigurveigar álitu viðhorf

til aldraðra vera neikvæð og að fordómar gegn eldra fólki væru til staðar. Æskudýrkun í samfélaginu leiddi til þess að gömlu fólki fyndist það vera minna virði en aðrir.

Aldurstengdar staðalímyndir hafa áhrif á upplifun fólks á eigin öldrun (*self perception of aging*). Neikvæð ímynd af ellinni getur haft bein neikvæð áhrif á mynd einstaklinga af sjálfum sér og mótað hegðun þeirra í þá átt að hún falli að staðalímyndum (Schmader, Johns og Forbes, 2008). Það ber að taka alvarlega niðurstöður sem sýna neikvæð viðhorf gagnvart eldri borgurum því að slíkt gæti haft neikvæð áhrif á lífsgæði þeirra, sjálfsmynd og hegðun.

Miklar samfélagsbreytingar ásamt breytingum á lífsháttum hafa haft áhrif á fjölskyldulíf og foreldrahlutverk. Aukin atvinnuþátttaka kvenna og aukinn fjöldi einstæðra foreldra hefur orðið til þess að margar barnafjölskyldur þurfa að skipuleggja flókna barnagæslu (Lewis, Campbell og Huerta, 2008). Erlendar rannsóknir hafa sýnt fram á að hulið framlag eldri borgara sé umtalsvert þar sem þeir sinna barnagæslu og annast alls kyns aðstoð við maka, systkini og aðra vini og vandamenn. Sama á við á Íslandi; þegar ýmsar þrengingar hafa áhrif á hjónaband og uppeldisskilyrði barna reynir á stuðningsnet upprunafjölskyldu, og ömmur og afar leggja sjálf áherslu á sitt mikilvæga hlutverk sem bakland (Sigrún Júlíusdóttir og Sólveig Sigurðardóttir, 2010). Eldri borgarar eru þarna í aðstöðu til að hlaupa undir bagga og aðstoða, passa, skutla og sækja, svo notuð séu orð sem heyrast oft í umræðum um börn. Í rannsókn á framlagi eldri borgara til samfélagsins frá árinu 2006 kom einmitt í ljós þetta mikla framlag eldri borgara, en niðurstöður rannsóknarinnar benda til þess að framlag eldri borgara á Íslandi til samfélagsins sé mikið. Í ljós kom að 62% eldri borgara höfðu sinnt barnagæslu og tæplega 37% sinntu henni daglega, eða tvisvar til þrisvar í viku. Auk barnagæslunnar aðstoðuðu eldri borgarar fjölskyldur sínar á ýmsan hátt, svo sem með fjárhagsaðstoð og með ýmis praktísk störf. Þeir voru öryggisnet þegar eitthvað bjátaði á og hjálpuðu þar sem þörf krafði (Amalía Björnsdóttir og Ingibjörg H. Harðardóttir, 2007; Ingibjörg H. Harðardóttir og Amalía Björnsdóttir, 2008).

Niðurstæða Jappens og Bavel (2012) var að í þeim 23 Evrópulöndum sem gögn þeirra náðu til væru afar og ömmur mikilvægasti hlekkurinn í óformlegri barnagæslu. Samanburður á tíðni barnagæslu afa og amma í ellefu Evrópulöndum leiddi í ljós nokkurn mun á milli landa en að meðaltali sinnti helmingur þeirra sem eru afi eða amma gæslu barnabarna (Igel og Szydlík, 2011). Vissulega er þetta ekki allt fólk sem væri skilgreint sem eldri borgarar á Íslandi, en með hækkuðum aldri mæðra og fedra verða afar og ömmur einnig eldri. Í úttekt Igel og Szydlík (2011) kom einnig fram munur á svæðum í Evrópu þar sem í norðurhluta álfunnar pössuðu afar og ömmur oft en styttra í einu meðan í suðurhluta álfunnar var passað sjaldnar en lengur í einu. Höfundar álykta að eftir því sem meiri stuðningur sé við barnafjölskyldur í hverju landi, meðal annars í formi gæslu á vegum opinberra aðila, aukist tíðni barnapössunar, en dragi úr lengd hennar. Afi og amma grípa inni í þegar á þarf að halda en eru ekki með börnin allan daginn. Ghysels (2011) tekur dæmi um Danmörku og Svíþjóð þar sem flest börn séu í leikskólum, en þjónusta þeirra nái ekki endilega yfir allan vinnudag foreldra, eða að veik börn megi ekki fara í leikskólann og þá hlaupi afi og amma undir bagga.

Þær raddir heyrast að barnapössun hafi neikvæð áhrif á heilsufar eldri borgara. Hughes, Waite, Pierre og Luo (2007) beindu sjónum sínum að áhrifum barnapössunar á andlega og líkamlega heilsu eldri borgara. Niðurstöður þeirra sýndu að þau heilsufarsvandamál sem eldri borgararnir glímdu við áttu rætur að rekja til annars en barnagæslunnar. Þeir fundu engar vísbendingar um það að umönnun barnabarna hefði neikvæð áhrif á heilsu afa og ömmu en fundu hins vegar dæmi um jákvæð áhrif hennar. Di Gessa, Glaser og Tinker (2016) rannsökuðu einnig sambandið á milli heilsu og afa og ömmu og barnapössunar og niðurstöður þeirra benda til þess að það að líta eftir barnabörnum hafi jákvæð áhrif á líkamlega heilsu, einkum hjá ömmunum.

Það færir í aukana í mörgum samfélögum að eldra fólk leggi fram mikilvæga aðstoð við fjölskyldur sínar, og hafði Hoyer (1998) það eftir Wells 1997 að umfang og gildi

slíks framlags væri yfirleitt vanmetið eða litið fram hjá því. Niðurstöður rannsóknar Merkes og Wells (2003) eru þær að umfang ólaunaðrar vinnu í Ástralíu muni aukast með auknum fjölda eldra fólks í samfélaginu. Í fyrri rannsókn á framlagi eldri borgara á Íslandi kom fram að þeir voru ekki bara virkir í að liðsinna fjölskyldu sinni, heldur einnig öðrum eldri borgurum (Amalía Björnsdóttir, Auður Torfadóttir og Ingibjörg H. Harðardóttir, 2007). Bandarískar niðurstöður sýna að 30% fólks 65 ára og eldra sinna umönnun (James, Besen, Matz-Costa og Pitt-Catsouphe, 2012).

Ekki má gleyma sjálfbodastörfum, en fyrri rannsókn á framlagi eldri borgara sýndi að þeir sinntu slíku talsvert (Ingibjörg H. Harðardóttir, Auður Torfadóttir og Amalía Björnsdóttir, 2007). Niðurstöður rannsóknar á þátttöku í sjálfbodastarfi á Íslandi (Steinunn Hrafnisdóttir, Guðbjörg Andrea Jónsdóttir og Ómar H. Kristmundsson, 2014) leiddu í ljós að algengara er að fólk eldra en 50 ára sinni sjálfbodastörfum, en yngri aldurshópar, sérstaklega fyrir velferðarfélög. Í erlendum samantektum, sjá t.d. James o.fl. (2012), hefur komið í ljós að einstaklingar í Bandaríkjunum 65 ára og eldri voru líklegri til að taka þátt í sjálfbodastarfi en þeir sem yngri eru, og 30% einstaklinga 65 ára og eldri sinntu sjálfbodastarfi. Ef þátttakendur voru áhugasamir og sáu tilgang með starfinu hafði það jákvæð áhrif á líðan þeirra að taka þátt.

Þátttaka í sjálfbodastarfi í Evrópu virðist vera minni, eða rúm 10% hjá 56–74 ára, og rúm 5% hjá þeim sem eru 75 ára eða eldri (Erlinghagen og Hank, 2006). Þátttaka var þó heldur meiri í Svíþjóð og Danmörku, eða 21%, og um það bil 12% í þessum aldurshópum. Einnig kemur fram í niðurstöðum þeirra Erlinghagen og Hank að aldur, menntun, heilsa og þátttaka í félagslífi hefur mikil áhrif á þátttöku í sjálfbodastörfum.

Í ljósi þessa setjum við fram eftirfarandi rannsóknarspurningu: Hvert er framlag eldri borgara til samfélagsins? Til að svara þeirri spurningu skoðum við framlag þeirra til barnagæslu, vinnuframlag sem ekki er greitt fyrir, og þátttöku í sjálfbodastarfi.

## Aðferð

Tilgangur rannsóknarinnar var að kanna hvert væri framlag eldri borgara til samfélagsins. Þetta var gert með símakönnun meðal einstaklinga á aldrinum 67–85 ára. Auk þess var tilgangur rannsóknarinnar að skoða breytingar sem orðið hafa á framlagi eldri borgara frá því að fyrri könnun var gerð árið 2006, en ekki verður gerð grein fyrir þeim niðurstöðum í þessari grein.

### Þátttakendur

Valdir voru 1200 einstaklingar á aldrinum 67–85 ára af handahófi úr þjóðskrá. Svör fengust frá 706 einstaklingum, eða 59% þátttakenda. Meðalaldur þátttakenda var 74,3 ár ( $sf = 5,55$ ), kynjaskipting var jöfn, og um 57% þátttakenda búa á höfuðborgarsvæðinu. Tafla 1 gefur yfirlit yfir þátttakendur.

**Tafla 1. Lýðfræðilegar upplýsingar um þátttakendur**

		Fjöldi	Hlutfall
Kyn	Karlar	354	50,1
	Konur	352	49,9
Aldur	67 til 70 ára	227	32,2
	71 til 74 ára	167	23,7
	75 til 78 ára	122	17,3
	79 til 82 ára	115	16,3
	83 ára og eldri	75	10,6
Búseta	Reykjavík	222	31,4
	Nágrannasv. félög R. víkur	183	25,9
	Önnur sveitarfélög	301	42,6

**Mælitæki**

Fyrir þátttakendur voru lagðar spurningar sem áður höfðu verið notaðar í rannsókninni *Framlag eldri borgara til samfélagsins* (Amalía Björnsdóttir o.fl., 2007). Spurningarnar voru um framlag eldri borgara til samfélagsins, auk spurninga um bakgrunn þátttakenda. Í upphaflegu rannsókninni voru 26 spurningar, en að þessu sinni voru notaðar 13 spurningar sem beindust meðal annars að framlagi eldri borgara til barnagæslu, aðstoð vegna veikinda og sjálfbodastarfi.

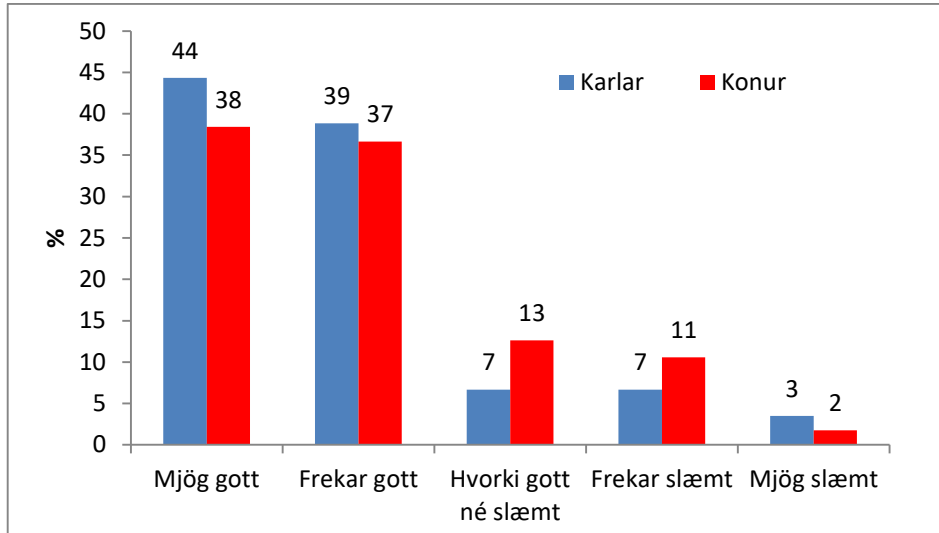
**Framkvæmd**

Hringt var í þátttakendur og spurningar lagðar fyrir þá. Gagna var aflað á tímabilinu 26. maí til 7. júní 2016. Gallup sá um framkvæmdina. Niðurstöðum var skilað til rannsakenda í SPSS-skrá, og unnið var áfram úr gögnum með SPSS 24.0 og í Excel.

Unnið var með nokkrar bakgrunnsbreytur þegar hópar voru bornir saman. Þátttakendum var skipt í þrjá hópa eftir búsetu, það er Reykjavík, nágrannasveitarfélög Reykjavíkur og önnur sveitarfélög. Þátttakendur voru flokkaðir í fimm hópa eftir aldri, yngsti hópurinn 67–70 ára, og sá elsti 83 ára og eldri. Spurt var um heilsufar í samanburði við aðra á sama aldri. Búnir voru til fjórir flokkar: mjög gott (41,4%), frekar gott (37,8%), hvorki gott né slæmt (9,6%) og slæmt 12,2% (8,6% töldu heilsufar sitt frekar slæmt og 2,6% töldu það mjög slæmt).

**Niðurstöður**

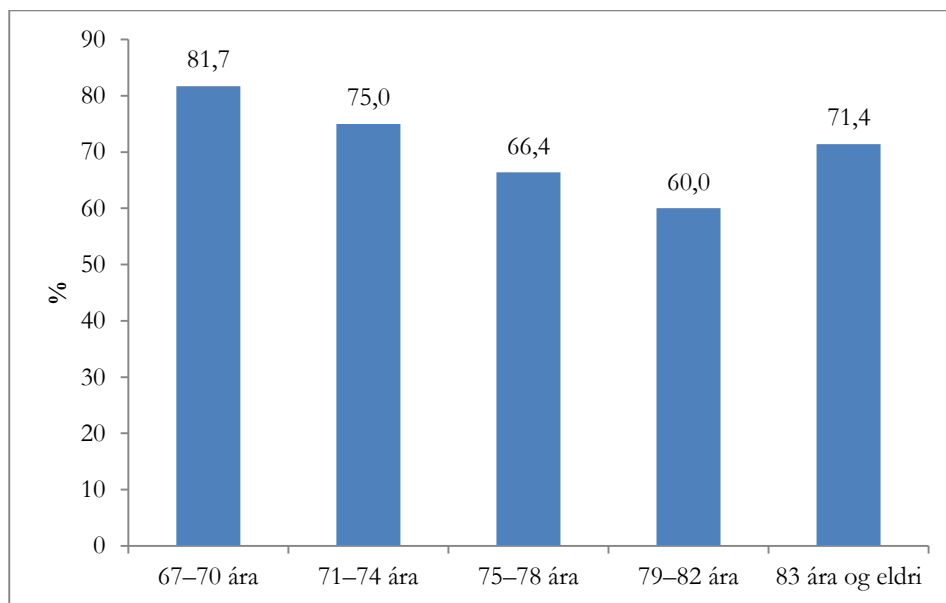
Þátttakendur, sem voru á aldrinum 67 til 85 ára, voru beðnir að meta heilsu sína miðað við aldur. Langflestir, eða 79%, töldu sig vera við mjög eða frekar góða heilsu, en konur mátu heilsu sína verri en karlar ( $\chi^2(4, N = 686) = 12,9, p = 0,012$ ). Til að mynda töldu 38% kvennanna að heilsa þeirra væri mjög góð miðað við aldur, en 44% karlanna voru á sama máli. Sjá nánar mynd 1. Ekki var munur á mati á heilsufari eftir aldri þátttakenda eða búsetu.



**Mynd 1. Mat þátttakenda á heilsufari sínu miðað við aðra á sama aldri, skoðað eftir kyni.**

Mikill meirihluti þátttakenda átti afkomendur, eða 93% þeirra. Barnbörn eitt eða fleiri en ekki langömmu/afabörn áttu 29%, og 57% þátttakenda voru langömmur eða langafar. Þeir þátttakendur sem áttu afkomendur voru spurðir hvort þeir hefðu sinnt barnagæslu eftir að þeir urðu 67 ára. Fjórðungur (25%) sagðist aldrei hafa sinnt barnagæslu, 8% sögðust ekki vita hvort þeir hefðu sinnt þessu, og 67% sögðust hafa sinnt barnagæslu.

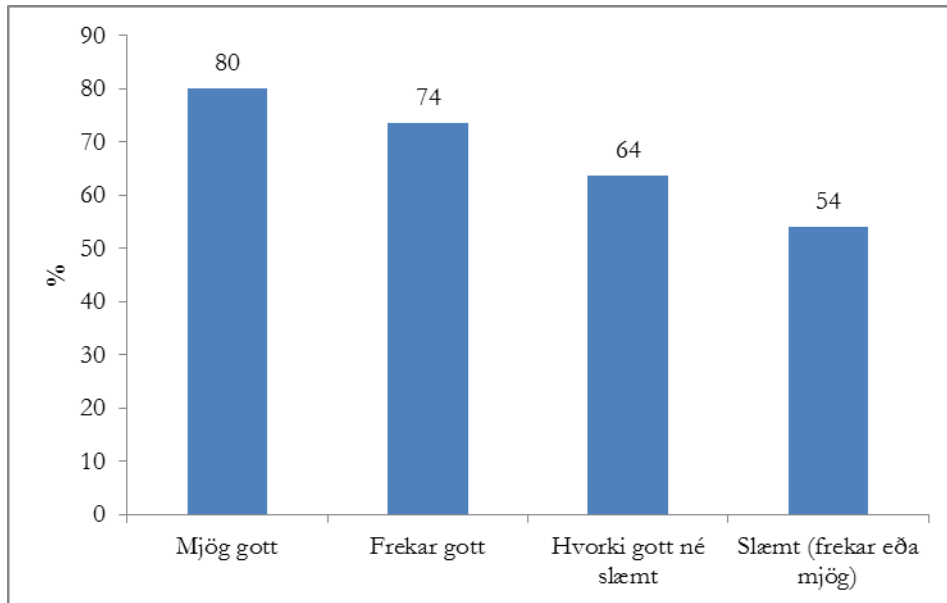
Sé þeim sleppt sem ekki segjast vita hvort þeir hafi sinnt barnagæslu kemur í ljós að 73% þátttakenda segjast hafa sinnt slíku, en 27% ekki. Konur voru líklegri en karlar til að hafa sinnt barnagæslu ( $\chi^2(1, N = 605) = 4,9, p = 0,03$ ), en 77% kvenna og 69% karla sögðust hafa sinnt slíku. Aldur tengdist því einnig hvort þátttakendur segðust hafa sinnt barnagæslu ( $\chi^2(4, N = 605) = 19,0, p = 0,001$ ) en niðurstöður má sjá á mynd 2.



**Mynd 2. Hlutfall þátttakenda, eftir aldri, sem hefur sinnt barnagæslu eftir að þeir náðu 67 ára aldri.**

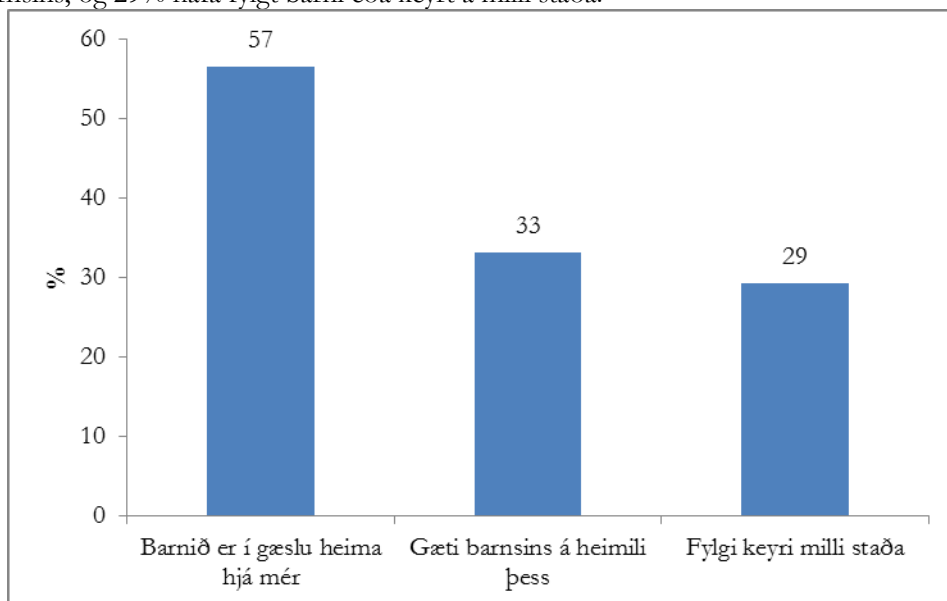
Af mynd 2 má ráða að yngri þátttakendur hafi verið líklegri til að segjast hafa sinnt barnagæslu, t.d. höfðu 82% þátttakenda 67–70 ára sinnt barnagæslu en 60% 79–82 ára. Ekki var munur á svörum þátttakenda um barnagæslu eftir búsetu.

Heilsufar tengdist einnig því hvort þátttakendur segðust hafa sinnt barnagæslu ( $\chi^2(3, N = 587) = 20,4, p < 0,001$ ). Eftir því sem þátttakendur töldu heilsu sína verri voru minni líkur á því að þeir hefðu sinnt barnagæslu. Þannig höfðu 80% þeirra sem töldu heilsu sína mjög góða sinnt barnagæslu, en 54% þeirra sem töldu heilsu sína slæma.



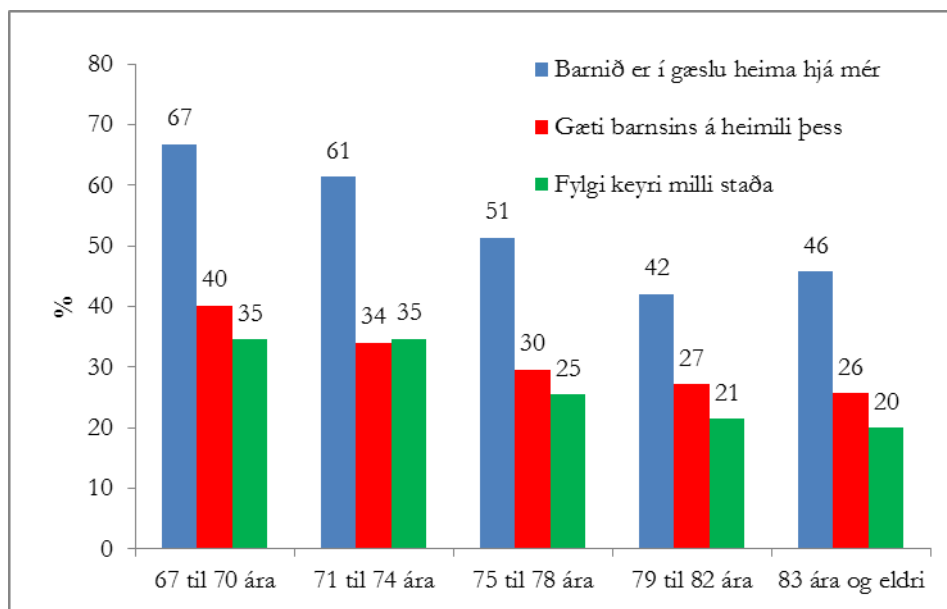
**Mynd 3. Hlutfall þátttakenda, eftir heilsufari, sem hefur sinnt barnagæslu eftir að þeir náðu 67 ára aldri.**

Þeir þátttakendur sem áttu afkomendur voru spurðir hvort þeir hefðu sinnt tilteknum þáttum barnagæslu. Niðurstöður má sjá á mynd 4. Algengast er að þátttakendur gæti barna á sínu eigin heimili, en þriðjungur hefur gætt barna á heimili barnsins, og 29% hafa fylgt barni eða keyrt á milli staða.



**Mynd 4. Hlutfall þátttakenda sem hefur sinnt tilteknum þáttum barnagæslu.**

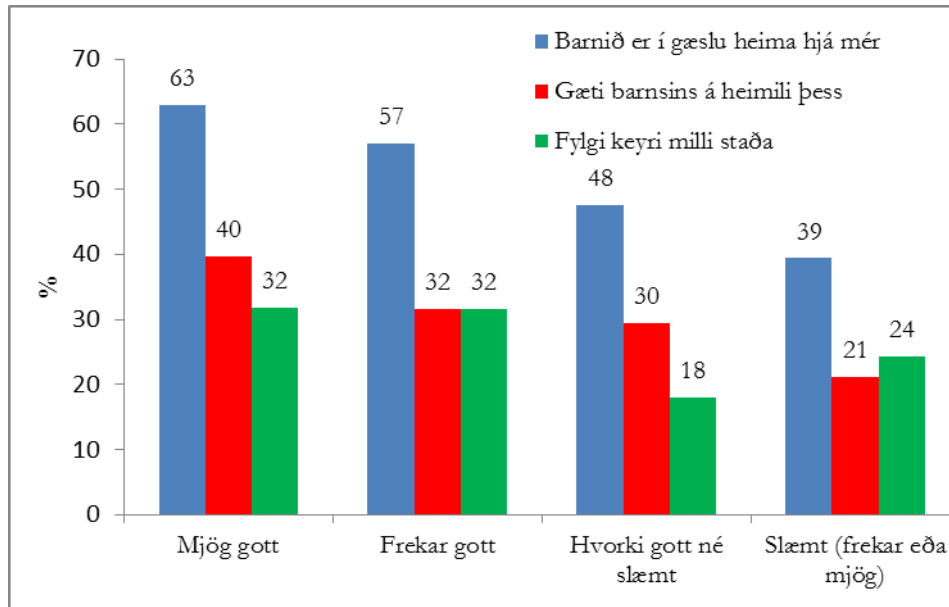
Ekki var munur á svörum karla og kvenna þegar spurt var um einstaka þætti þó að það hefði verið munur á almennu spurningunni um barnagæslu, og ekki var heldur munur á svörum eftir búsetu. Munur var eftir aldri þegar spurt var um gæslu barna á heimili svaranda ( $\chi^2(4, N = 659) = 24,5, p < 0,001$ ) og ( $\chi^2(4, N = 658) = 11,9, p < 0,018$ ), en ekki var munur þegar spurt var hvort þátttakendur hefðu passað barn eða börn á þeirra eigin heimili (sjá mynd 5).



Mynd 5. Hlutfall þátttakenda, eftir aldri, sem hefur sinnt tilteknum þáttum barnagæslu.

Eigið mat þátttakenda á heilsufari sínu tengist því hvort þeir hafi sinnt barnagæslu. Þeir sem eru við góða heilsu eru líklegri til að hafa verið með barn í gæslu heima hjá sér ( $\chi^2(3, N = 639) = 14,4, p = 0,002$ ) og til að hafa gætt barna á þeirra eigin heimili ( $\chi^2(3, N = 639) = 9,9, p = 0,019$ ), en ekki var munur á svörum við spurningum um að fylgja eða keyra milli staða.





**Mynd 6. Hlutfall þátttakenda, eftir heilsufari, sem hefur sinnt tilteknum þáttum barnagæslu.**

Þátttakendur voru spurðir hvort þeir hefðu aðstoðað afkomendur sína eða aðra með annars konar vinnuframlagi en barnagæslu eftir að þeir náðu 67 ára aldri. Í spurningunni var talin upp húshjálp, viðhald á húsnæði, smíðar, saumaskapur og fleira. Af þeim sem kváðust vita þetta sögðust 45% hafa aðstoðað við slíkt, en 8% vissu ekki hvort þeir hefðu veitt slíka aðstoð. Í athugasemdum við spurninguna mátti til að mynda finna svör þar sem karlar sögðust hafa aðstoðað við framkvæmdir þar sem þeir væru iðnmenntaðir, og konur töluðu um aðstoð við heimilisstörf og saumskap.

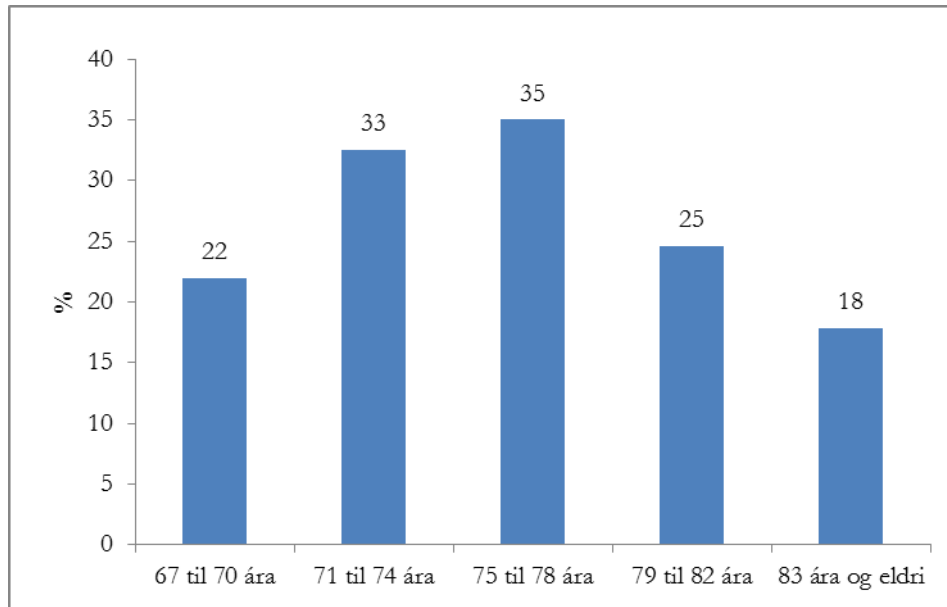
Þessi aðstoð var óháð búsetu þátttakenda og heilsufari en karlar voru líklegri en konur til að segjast hafa veitt slíka aðstoð ( $\chi^2(1, N = 641) = 13,5, p < 0,001$ ). Ríflega 52% karla og ríflega 38% kvenna sögðust hafa aðstoðað á þennan hátt.

Aldur tengdist því hvort einstaklingar höfðu aðstoðað með annars konar vinnuframlagi ( $\chi^2(4, N = 641) = 10,5, p = 0,033$ ). Í yngsta hópnum, 67–70 ára, höfðu til að mynda 50% aðstoðað og þriðjungur í hópnum 83 ára og eldri.

Einnig er talsvert um að þátttakendur hafi hýst afkomendur sína eða aðra í lengri tíma en það höfðu 17% gert, og önnur 45% hafa hýst fólk í skemmri tíma. Ekki var munur á svörum eftir kyni, aldri, mati á eigin heilsu, eða búsetu þátttakenda.

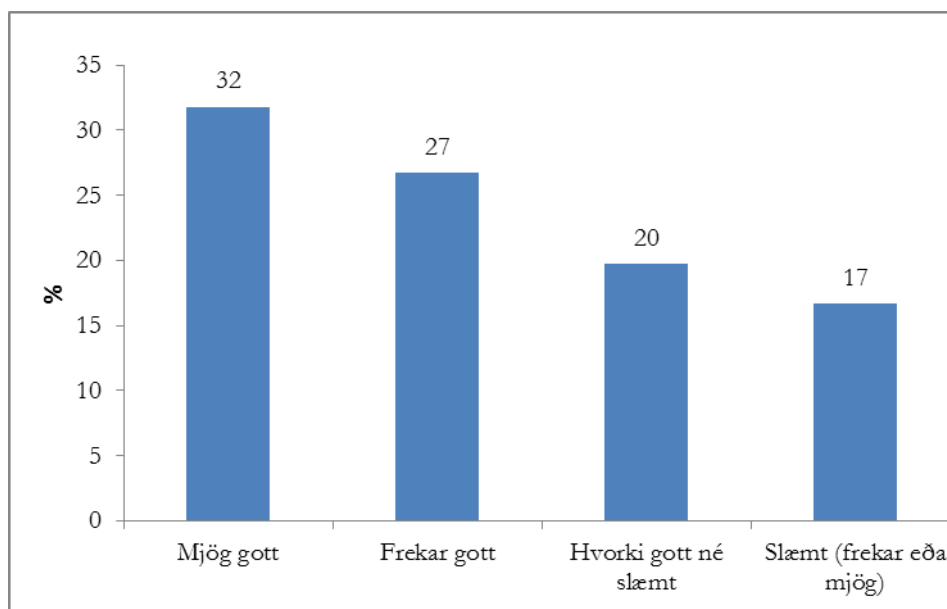
Ríflega fimmtungur þátttakenda hafði aðstoðað afkomendur sína eða aðra vegna alvarlegra veikinda eða fötlunar. Aftur var ekki munur á svörum eftir neinni af þeim bakgrunnsbreytum sem notaðar voru í samanburði.

Aðspurðir um sjálfbodastörf sögðust 27% hafa sinnt slíku eftir 67 ára aldur, og ekki var munur á svörum karla og kvenna. Algengara var að fólk utan höfuðborgarsvæðisins hefði unnið sjálfbodastörf, en 34% hafa sinnt slíku í samanburði við 24% í nágrennasveitarfélögum, og 19% í Reykjavík ( $\chi^2(1, N = 696) = 14,7, p = 0,001$ ).



**Mynd 7. Hlutfall þátttakenda, eftir aldri, sem hefur sinnt sjálfbodastörfum eftir 67 ára aldri.**

Á mynd 7 sést að mismunandi var eftir aldri þátttakenda hvort þeir höfðu sinnt sjálfbodastörfum eftir að 67 ára aldri var náð ( $\chi^2(4, N = 696) = 12,9, p = 0,012$ ). Hlutfallið er hæst í aldurshópnum 75–78 ára en lægst í hjá 83 ára og eldri. Heilsufar hafði einnig áhrif. Þeir sem töldu heilsu sína slæma miðað við aldur sinntu sjálfbodastarfi minna ( $\chi^2(3, N = 679) = 8,9, p = 0,030$ ), sjá mynd 8.



**Mynd 8. Hlutfall þátttakenda, eftir eigin mati á heilsufari, sem hefur sinnt sjálfbodastörfum eftir 67 ára aldri.**

## Umræða

Niðurstöður þessarar rannsóknar benda til þess að framlag eldri borgara á Íslandi til barnagæslu og ýmiss konar stuðnings við fjölskyldu sína og aðra sé umtalsvert. Nær þrír af hverjum fjórum sem svöruðu spurningu um barnagæslu höfðu sinnt slíku, frekar konur en karlar, en þó hafa 69% karla sinnt barnagæslu. Því má álykta að afar og ömmur á Íslandi séu mikilvægur, ef ekki mikilvægasti hlekkurinn í óformlegri barnagæslu, en Jappens og Bavel (2012) hafa einmitt bent á að þannig sé það í öðrum Evrópulöndum. Um 29% þátttakenda hafa fylgt börnum eða keyrt á milli staða, og má flokka það með óformlegri barnagæslu sem Igel og Szydlik (2011) tala um að sé algeng í Norður-Evrópu. Afar og ömmur taki við þegar formleg gæsla eða skólaganga barna nær ekki yfir allan þann tíma sem foreldrar eru bundnir í vinnu. Þarna eru eldri borgarar að aðstoða þegar barnagæsla er orðin þúsluspil, en samkvæmt Lewis o.fl. (2008) er það að verða algengara vegna aukinnar atvinnuþátttöku kvenna og fjölgunar í hópi einstæðra foreldra.

Athygli vekur að þó að spurt sé um barnagæslu eftir að 67 ára aldri er náð, en ekki á til að mynda síðasta ári, eru eldri þátttakendur ólíklegri en þeir yngri til að segjast hafa sinnt slíku, undantekning er hópurinn 83 ára og eldri. Vissulega má vera að barnagæsla sé að verða algengari hjá eldri borgurum, en einnig má vera að þegar þátttakendur svara þessari spurningu hugsi þeir um síðustu ár en ekki tíu ár aftur í tímann, þegar þeir voru um sjötugt og voru að passa barnabörnin, eða jafnvel barnabarnabörnin. Þeir þátttakendur sem töldu heilsu sína góða eða mjög góða voru líklegri til að hafa passað börn, ýmist heima hjá sér, eða heima hjá þeim. Hins vegar voru þeir sem töldu heilsu sína lélega ólíklegri til að hafa passað börn.

Umræða um það hvort barnapössun hafi neikvæð áhrif á heilsufar eldri borgara hefur vakið áhuga fræðimanna og benda rannsóknir til þess að hún hafi frekar jákvæð áhrif á líkamlega og andlega heilsu eldri borgara (Di Gessa o.fl., 2016; Hughes o.fl., 2007). Þá hafa James o.fl. (2012) bent á jákvæð áhrif á virkni eldri borgara ef það sem þeir eru að fást við skiptir þá máli, en er ekki bara leið til að drepa tímann.

Fimmtungur þátttakenda hafði aðstoðað afkomendur sína eða aðra vegna alvarlegra veikinda eða fötlunar. Bandarísk rannsókn sýndi að 30% aldraðra (James o.fl., 2012) höfðu sinnt umönnun af einhverju tagi. Lægra hlutfall hér á landi skýrist væntanlega að hluta af því að hér var spurt eingöngu um veikindi og fötlun, en ekki til að mynda aðstoð við aðra eldri borgara. Einnig má búast við að aðgengi að þjónustu í hverju landi hafi áhrif.

Ólaunað vinnuframlag var einnig nokkuð algengt, t.d. svöruðu 52% karla og 38% kvenna því játandi að þau hefðu veitt fjölskyldu sinni eða öðrum slíka aðstoð. Eins og fram kom í athugasemdum við spurninguna var þetta frekar hefðbundin kynjaskipting, til að mynda aðstoðuðu karlar við viðhald húss, en konur við saumaskap, sem sýnir að aðstoð var veitt við verkefni sem viðkomandi var vanur að sinna þegar hann var yngri. Þarna er um hulið vinnuframlag að ræða, svipað því sem Merkers og Wells (2003) hafa lýst. Sama mynstur kom fram þegar svör voru skoðuð eftir aldri og þegar spurt var um barnagæslu. Þeir eldri sögðust síður hafa sinnt slíku, og líklegasta skýringin er að þeir horfi aðeins nokkur ár aftur í tímann, frekar en að horfa á allt tímabilið frá því að þeir náðu 67 ára aldri.

Ríflega fjórðungur þátttakenda sagðist hafa sinnt sjálfbodastarfi og var það algengara utan höfuðborgarsvæðisins en innan þess. Steinunn Hrafnisdóttir o.fl. (2014) hafa sýnt fram á að sjálfbodastarf er algengara hjá fólki 50 ára og eldra en yngri aldurshópum. Þessu svipar til tíðni þátttöku eldra fólks í sjálfbodastarfi í Danmörku og Svíþjóð (Erlinghagen og Hank, 2006). Sjálfbodastarf eldra fólks er algengara í Bandaríkjunum (James o.fl., 2012), en í Evrópu en samfélagsgerð er talin hafa þarna áhrif, það er, hvaða þjónusta er í boði í samfélaginu (Erlinghagen og Hank, 2006).

Það er mikilvægt að draga fram í dagsljósið hið mikla framlag eldri borgara til samfélagsins. Niðurstöður rannsókna hafa sýnt að viðhorf til eldri borgara eru oftar neikvæð en jákvæð (Kite og Johnson, 1988; Kite o.fl. 2005; Kotter-Grühn og Hess, 2012; Sigurveig H. Sigurðardóttir, 2006), en jafnframt að það dragi úr þessum neikvæðu viðhorfum ef athygli er beint að hlutverkum sem eldri borgarar gegna (Kite o.fl., 2005). Þetta er ein leið til að draga úr áhrifum staðalímynda um efri árin (Reber, 2009). Það að hafa hlutverk er mikilvægt bæði fyrir mynd annarra af einstaklingnum (Eagly o.fl., 2000), og eins fyrir einstaklinginn sjálfan. Eldri borgarar á Íslandi eru virkur hópur sem sinnir barnagæslu, aðstoðar við ýmis verkefni innan sem utan fjölskyldu sinnar, og tekur þátt í sjálfbodastarfi. Þeir stoppa í götin þegar leikskóla og grunnskóla sleppir og foreldrar þurfa að sinna vinnu sinni, eins Ghysels (2011) bendir á að hafi gerst í Danmörku og Svíþjóð. Þeir virðast ekki síður vera öryggisnet í fjölskyldu sinni nú en fyrir áratug, þegar Ingibjörg Harðardóttir o.fl. (2007) og Amalía Björnsdóttir o.fl. (2007) rannsökuðu framlag þeirra.

## Heimildir

- Amalía Björnsdóttir, Auður Torfadóttir og Ingibjörg H. Harðardóttir. (2007). *Skýrsla um framlag eldri borgara til samfélagsins: Niðurstöður spurningakannana*. Reykjavík: Rannsóknarstofnun Kennaraháskóla Íslands. Sótt af [http://vefsetur.hi.is/srr/sites/files/srr/imagecache/forsidu\\_kassi/sites/SeinniFE/Bskyrslalok.2.pdf](http://vefsetur.hi.is/srr/sites/files/srr/imagecache/forsidu_kassi/sites/SeinniFE/Bskyrslalok.2.pdf)
- Amalía Björnsdóttir og Ingibjörg H. Harðardóttir. (2007). Eldri borgarar og stórfjölskyldan. Í Gunnar Þór Jóhannesson (ritstjóri), *Rannsóknir í félagsvísindum VII* (bls. 493–504). Reykjavík: Félagsvísindastofnun Háskóla Íslands.
- Di Gessa, G., Glaser, K. og Tinker, A. (2016). The impact of caring for grandchildren on the health of grandparents in Europe: A lifecourse approach. *Social Science & Medicine*, 152, 166–175.
- Eagly, A. H., Wood, W. og Diekman, A. B. (2000). Social role theory of sex differences and similarities: A current appraisal. Í T. Eckes og H. M. Trautner (ritstjórar), *The developmental social psychology of gender* (bls. 123–174). Mahwah: Erlbaum.
- Erlinghagen, M. og Hank, K. (2006). The participation of older Europeans in volunteer work. *Ageing & Society*, 26, 567–584.
- Ghysels, J. (2011). *The provision of informal childcare by European grandparents: Constraints versus selective preferences*. Working Paper (No. 1108). Herman Deleeck Centre for Social Policy, University of Antwerp.
- Hoyer, W. J. (1998). Positive contributions of the elderly to society: A multi-disciplinary perspective. *Australian Journal on Aging*, 17, 39–41.
- Hughes, M. E., Waite, L. J., Pierre, T. A. og Luo, Y. (2007). All in the family: The impact of caring for grandchildren on grandparents' health. *The Journals of Gerontology Series B: Psychological Sciences and Social Sciences*, 62, 108–119.
- Igel, C. og Szydlik, M. (2011). Grandchild care and welfare state arrangements in Europe. *Journal of European Social Policy*, 21(3), 210–224.
- Ingibjörg H. Harðardóttir og Amalía Björnsdóttir. (2008). Það þarf þorp til að ala upp barn: Framlag eldri borgara til umönnunar barna á Íslandi. *Netla – Vef tímarit um uppeldi og menntun*. Sótt af <http://netla.hi.is/greinar/2008/016/index.htm>
- Ingibjörg H. Harðardóttir, Auður Torfadóttir og Amalía Björnsdóttir. (2006, nóvember). Kynning á niðurstöðum rannsóknar um framlag eldri borgara til samfélagsins. Á ráðstefnunni *Framlag eldri borgara til samfélagsins*. Erindi á ráðstefnunni Framlag eldri borgara til samfélagsins, Reykjavík.
- Ingibjörg H. Harðardóttir, Auður Torfadóttir og Amalía Björnsdóttir. (2007). *Framlag eldri borgara: Viðtalskönnun meðal eldri borgara*. Reykjavík: Rannsóknarstofnun Kennaraháskóla Íslands. Sótt af [http://vefsetur.hi.is/srr/sites/files/srr/imagecache/forsidu\\_kassi/sites/FyrriFEB/skyrslalok1.pdf](http://vefsetur.hi.is/srr/sites/files/srr/imagecache/forsidu_kassi/sites/FyrriFEB/skyrslalok1.pdf)

- James, J. B., Besen, E., Matz-Costa, C. og Pitt-Catsouphes, M. (2012). *Just do it?... Maybe not! Insights on activity in later life from the life & times in an aging society study*. Chestnut Hill: Sloan Center on Aging & Work, Boston College.
- Jappens, M. og Van Bavel, J. (2012). Regional family norms and child care by grandparents in Europe. *Demographic Research*, 27, 85–125.
- Kite, M. E. og Johnson, B. T. (1988). Attitudes towards younger and older adults: A meta-analysis. *Psychology and Aging*, 3(3), 232–244.
- Kite, M. E., Stockdale, G. D., Whitley, G. D. og Johnson, B. T. (2005). Attitudes towards younger and older adults: An updated meta-analytic review. *Journal of Social Issues*, 61(2), 241–266.
- Kotter-Grühn, D. og Hess, T. M. (2012). The Impact of age stereotypes on self-perceptions of aging across the adult lifespan. *The Journals of Gerontology, Series B: Psychological Sciences and Social Sciences*, 67(5), 563–571.
- Lewis, J., Campbell, M. og Huerta, C. (2008). Patterns of paid and unpaid work in Western Europe: Gender, commodification, preferences and the implications for policy. *Journal of European Social Policy*, 18(1), 21–37.
- Merkes, M. og Wells, Y. (2003). Women of the baby boom generation and unpaid work – What are the indications for the future? *Australasian Journal on Ageing*, 22, 186–190.
- Reber, A. S., Allen, R. og Reber, E. S. (2009). *Penguin dictionary of psychology* (4. útgáfa). London: Penguin Books.
- Schmader, T., Johns, M. og Forbes, C. E. (2008). An integrated process model of stereotype threat effects on performance. *Psychological Review*, 115, 336–356.
- Sigrún Júlíusdóttir og Sólveig Sigurðardóttir. (2010). Skilnaður og jöfn búseta barna: Sýn ömmu og afa. Í Halldór S. Guðmundsson (ritstjóri), *Rannsóknir í félagsvísindum XI, félagsráðgjafardeild* (bls. 49–59). Reykjavík: Félagsvísindastofnun Háskóla Íslands.
- Sigurveig H. Sigurðardóttir. (2006). Viðhorf til aldraðra. Í Úlfar Hauksson (ritstjóri), *Rannsóknir í félagsvísindum VII* (bls. 225–234). Reykjavík: Félagsvísindastofnun Háskóla Íslands.
- Steinunn Hrafnadóttir, Guðbjörg Andrea Jónsdóttir og Ómar H. Kristmundsson. (2014). Þátttaka í sjálfbodastarfi á Íslandi. *Stjórnmal og stjórnsýsla*, 10(2). Sótt af <http://www.irpa.is/article/view/1601>
- Tornstam, L. (2007). Stereotypes of old people persist: A Swedish „Facts on Aging Quiz“ in a 23-year comparative perspective. *International Journal of Ageing and Later Life*, 2(1), 33–59.