

Áhrif umhverfis á merkingu hluta

Brynjar Sigurðarson

BA ritgerð í vöruhönnun

Leiðbeinandi: Tinna Grétarsdóttir

Listaháskóli Íslands

Hönnunar- og arkitektúrdeild

Reykjavík

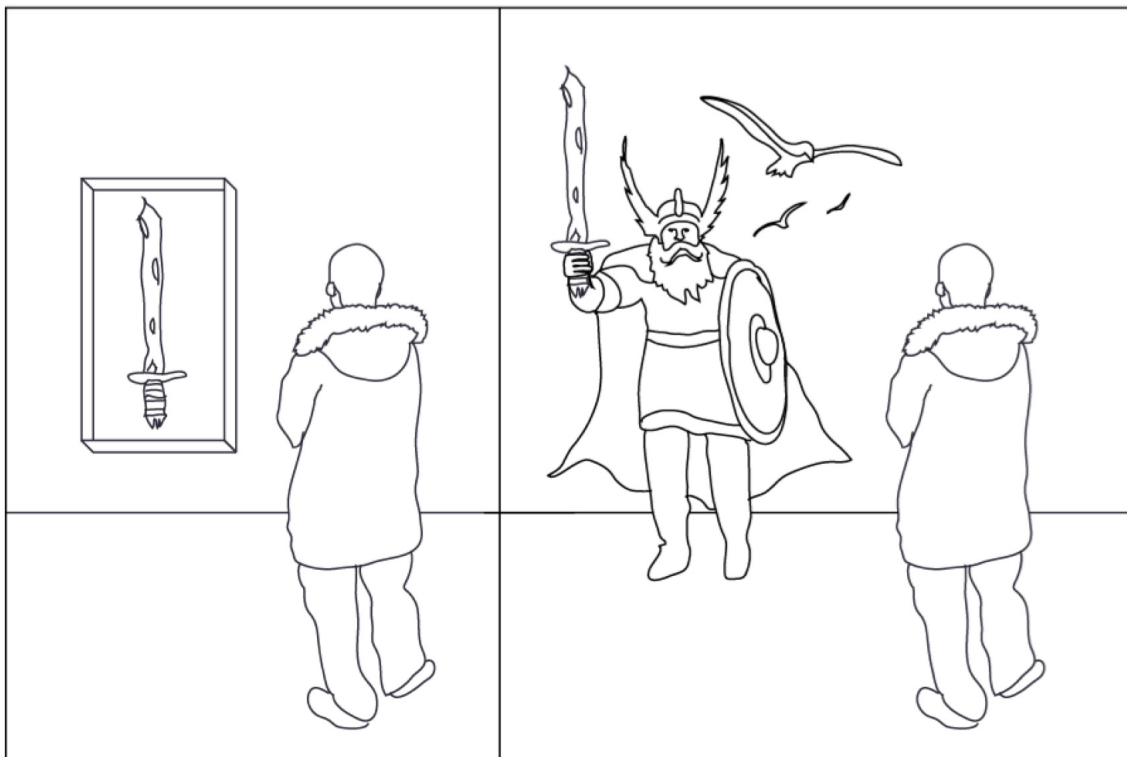
Janúar 2009

Efnisyfirlit

Inngangur	4
Skynjun á umhverfinu	8
Þegar áströlsk frumbyggjalist varð „list“ í vestrænum skilningi.....	10
Afrísk list í vestrænum heimi	13
Óþekkt hlutverk.....	18
Sláturtertán	21
Lokaorð	25
Myndaskrá	30
Heimildaskrá	32

Inngangur

Á þjóðminja- og sögusöfnum er að finna hluti til sýnis sem sagðir eru tilheyrja sögu tiltekins samfélags og/eða ákveðnum hluta þess. Gestum safnanna er síðan yfirleitt gert að upplifa menningu og andrúmsloft þessa tiltekna samfélags, þaðan sem hlutirnir koma, gegnum þá hluti sem eru til sýnis (mynd 1).



Mynd 1 Vintra megin má sjá mann á þjóðmiðjasafni. Hægra megin reynir hann að ímynda sér hvernig það var notað og umhverfið á þeim tíma.

Ákveðin hliðstæða við söfnin á sér stað þegar trúarlegar grímur og hlutir eru fluttir úr heimkynnum sínum í Afríku, Asíu eða Suður-Ameríku yfir til vestrænna samfélaga en þar hafa slíkir gripir löngum þótt eftirsóknaverðir. Fólk á Vesturlöndum kaupir þessa framandi hluti og stillir þeim upp á heimilum sínum til skrauts, en veit í fæstum tilvikum um uppruna eða eiginlegan tilgang þeirra. Þannig stíga hlutirnir inn í nýja menningu eða umhverfi og „kveðja“ að vissu leiti uppruna sinn, ný saga myndast í kringum þá.

Í dæminu hér að ofan leggur Afríka, Asía eða Suður-Ameríka til hlutinn og formheiminn en vestræn samfélög umhverfið rétt eins og á Þjóðminja- og sögusöfnunum en þá er það fortíðin sem leggur til hlutinn en nútíminn umhverfið. Við þetta myndast oft nýr snertiflötur á grundvelli tveggja mismunandi merkingar- og menningarheima sem á hugsanlega ekkert skylt við það samhengi sem hluturinn varð til í. Hluturinn myndi án efa horfa öðruvísi við fólki ef vitað væri meira um upprunalegt samhengi hans: t.d. tákna- og fagurfræðilegan heim þess sem bjó hann til, eða einfaldlega af hverju hluturinn er til og til hvers hann hafi verið notaður.

Í flestum tilvikum, þar sem um framandi hluti er að ræða eins og grímur sem hanga á veggjum íbúa hins vestræna heims er þetta samhengi oft týnt og tröllum gefið.

En snúum þessu við, getur umhverfið gefið okkur innsýn í horfinn heim eða jafnvel horfnar manneskjur? Er hægt að nýta sér umhverfið til að ímynda sér hluti eða fólk sem kemur úr öðru umhverfi? Á Elvis Presley safninu á *Gracelandsetrinu* í Bandaríkjunum er þetta á vissan hátt reynt en þar gerir fólk tilraun að því að upplifa eða ímynda sér Elvis í gegnum það umhverfi sem tilheyrði honum. Það má segja að hann sé horfinn en umhverfið varð eftir.



Mynd 2 Hvar er Elvis? Mynd innan úr Gracelandsetrinu.

Hér á eftir mun ég ræða hvernig hlutir eru á sífelldri hreyfingu hvort sem það er vegna mannfræðinga, fornleifafræðinga, listamanna, ferðamanna eða jafnvel viðskipta og bóka.

Fyrir tilstilli nýrra miðla eins og myndavélarinnar, sjónvarps og kvikmynda er orðið mun auðveldara að kynnast framandi samfélögum og hlutum tengdum þeim. Einnig mun ég fjalla um hvernig merking og miðlun hluta er breytileg eftir stað og stund. Hlutir færast sífellt úr stað, inn í annað umhverfi, annað þekkingarkerfi, inn í nýja tíma o.s.frv. og merking og meðferð getur því verið síbreytileg. Þetta ferli vekur upp spurningar sem ég ætla skoða nánar. Merking hluta er ekki einungis bundin sjálfum hlutum heldur samspili eða samskiptum okkar við hann í tíma og rúmi.

Ekki er vitað hvaðan margir hlutir, sem fyrirfinnast í okkar nánasta umhverfi eða í svipuðu vestrænu samfélagi, eru sprotnir þrátt fyrir að þeir séu orðnir rótgróinn hluti af tiltekinni menningu. Sem dæmi má nefna sjö arma aðventuljósina sem prýða mörg heimili á Íslandi yfir jólahátíðina. Upphaflega er minnst á þau í Gamla testamentinu en samkvæmt því voru þau tendruð í musturum þar sem þeim fylgdi mikill helgidómur.¹ Fyrir Íslendingum eru þau ekki jafn helgur hlutur en skipa samt stóran sess í því að skapa hátíðlegt andrúmsloft á jölunum. Hlutverk þeirra og gildi hefur tvímælaust breyst. Í þessu tilviki virðist ekki skipta miklu máli hver upprunaleg merking hlutarins (ljósanna) er, nýr raunveruleiki verður til í kringum hlutinn og þar með breytist inntak hans.

Ég skipti ritgerðinni upp í 5 kafla sem miða að því að gefa innsýn í það margræða ferli sem á sér stað þegar hlutir ganga inn í nýtt samhengi; nýtt umhverfi, nýja tíma og ný þekkingarkerfi:

Í upphafi finnst mér mikilvægt að ræða kenningar um skynjun mannsins á umhverfinu og hvernig skynjunin getur mótað umhverfið, sem mótast síðan okkur og hlutina í því.² Ég mun nefna hvernig ljósmyndin hefur haft áhrif á skynjun fólks á málverkinu og til lengri tíma litið jafnvel umhverfinu. Einnig verður merking hluta enn margræðari þar sem sjálft myndefnið ferðast ekki milli samfélaga heldur ljósmyndin af þeim, það verður til á mörgum stöðum í einu. Þá mun ég minnst á hvaða áhrif þetta hafði á umhverfið og

¹ Vísindavefurinn, <http://visindavefur.is/?id=1994> 8.janúar 2009.

² Úlfhildur Dagsdóttir: „Að vera sýndarvera.“ Ásmundur Ásmundsson, Finnboði Pétursson, Gjørningaklúbburinn, Haraldur Jónsson, M.Y. Studio, Ómar Stefánsson, Þorvaldur Þorsteinsson: *Sýningin* @. Sýning í Listasafni Reykjavíkur, 20.maí – 25.júní 2000 og Listasafni Akureyrar, 1.september – 22.október 2000.

merkingu þess, og þá sérstaklega listaverka. Hvað segir ljósmyndin manni um myndefnið? Þessi kafli er að mestu leiti byggður á efni sem fjallar um ritgerðina *Listaverkið á tímum fjöldaframleiðslu sinnar* eftir Walter Benjamin.³

Margt gerist þegar hlutir flytjast milli menningarsamfélaga. t.d þegar svokölluð frumbyggjalist færist úr sinni upprunalegu menningu yfir í vestræna menningu. Hvernig „flutti” áströlsk frumbyggjalist yfir á listasöfn í Bandaríkjunum og hvernig áhrif hafði það á túlkun og merkingu þeirrar lista?. Hvað merkir hún í sínu upprunalega umhverfi og hvað merkir hún í nýju umhverfi? Listamaðurinn Pablo Picasso og fleiri vestrænir listamenn fóru að sækja í frumbyggjalist frá Afríku uppúr aldamótunum 1900. Þá byrjuðu munir víðsvegar að úr heiminum að skjóta upp kollinum í Evrópu, á flóamörkuðum, vinnustofum listamanna, og mannfræðinga, íbúðum listaverkasafnara o.s.frv.⁴ Listamennirnir nýttu sér listina þaðan aðallega sem innblástur nýrra forma sem hafði síðan áhrif á þeirra listasenu.

Komið verður inn á hvernig hlutir flytjast ekki úr stað heldur hvernig menning og samfélag þeirra breytist með tímanum og þar með umhverfi þeirra. Ýmsar vangaveltur og hugmyndir um tilurð hluta verður rætt en óþekkt verkfæri fannst í Skálholtsuppgreftri um miðja 20. öld og hnífur frá Nýju-Gíneu sem líkist þessu verkfæri furðu mikið,

Sérstaklega tek ég fyrir hönnunarverkefni sem ég tók þátt í við Listaháskóla Íslands árið 2008. Verkefnið fékk nafnið „Stefnumót hönnuða og bænda” en þar hannaði ég, ásamt bekkjarsystur minni svokallaða „Sláturtertu”. Það sem er áhugavert við það verkefni og vert að skoða er að þar mætist menning bænda og borgarbarna/hönnuða og einnig gamli og nýi tíminn. Við (borgarbörnin og hönnuðirnir) gengum inn í bændamenninguna sem er framandi umhverfi fyrir okkur og sáum því hluti, sem höfðu verið óbreyttir í áraraðir í öðru samhengi þar sem bakgrunnur okkar var annar.

³ Benjamin, Walter: „Listaverkið á tímum fjöldaframleiðslu sinnar.” Árni Óskarsson og Hjálmar Sveinsson þýddu. *Listaverkið á tímum fjöldaframleiðslu sinnar*. Hjálmar Sveinsson ritstýrði. Reykjavíkúrákademían - Bjartur, 2000.

⁴ Clifford, James: „Histories of the Tribal and the Modern.” *The Anthropology of Art*. Morphy, Howard og Perkins, Morgan ritstýrðu. Blackwell Publishing Ltd., 2006. Bls.150.

Einnig geta hlutir færst úr stað í sama samfélagi á sama tíma en samt breytist merking þeirra. Sýning Hlyns Hallssonar, en hún nefnist *INN/ÚT* og var sýnd í Hafnarhúsinu í lok síðasta árs. Í viðtali sem ég tók við listamanninn minnst hann á safnaumhverfið og hversu mikil áhrif það getur haft á ásýnd hluta.

Skynjun á umhverfinu

Þýski fræðimaðurinn Walter Benjamin ræddi um það í ritgerð sinni *listaverkið á tímum fjöldaframleiðslu sinnar* að fyrir tíma ljósmyndavélarinnar var einungis hægt að sjá listaverk nákvæmlega þar sem það var staðsett en í flestum tilvikum var það á söfnum, kirkjum eða á heimilum efnafólks.

Þegar myndavélin kom til sögunnar var hægt að taka mynd af listaverkinu, prenta það og fjölfalda í ótakmörkuðu upplagi. Það var hægt að skoða listaverkið, nánar tiltekið eftirmynd þess, hvar sem er og hvenær sem er.⁵ Við þetta færðist listin úr listasöfnunum yfir í umhverfið og fólk sá hana í nýju umhverfi. Listin kom til fólksins en áður þurfti fólk að fara til hennar til að skoða. Þannig var hægt að meðhöndla og vinna með listina á annan hátt.⁶ Listaverkið átti einungis heima á vissum stöðum í umhverfinu (söfn, kirkjur og heimili efnafólks) og því tengdi fólk listaverkið beint við þess konar staði. Þetta hafði viss áhrif á skynjun fólksins og skilning þess á listaverkinu. Nú gat fólk séð „...hlutina í samhengi við sitt eigið líf“, sitt eigið umhverfi, sófann sinn, teppið sitt, bókahillurnar sínar o.s.frv.⁷ Í sjónvarpsþáttaröðinni *Ways of seeing* frá árinu 1972 kemur fram hvernig þetta breytti málverkinu, líka þeim málverkum sem gerð voru löngu áður en myndavélin sjálf varð til.⁸ Hins vegar tapaðist mikið af því sem bjó í frummyndinni við það að afrita hana og fjölfalda, það bjó ekki sami andi eða „ára“ í eftirmyndinni.⁹ Um leið myndaðist kannski nýr andi sem fólst í nýrri skynjun vegna nýs umhverfis. Einnig hafði það ótvíræð áhrif á skynjunina að myndin sem á var litið var í raun ekki raunveruleg heldur nýr raunveruleiki, en það gat reyndar auðveldlega blekkt áhorfandann.

⁵ Berger, John: *Ways of seeing, 1*. Mike Dipp fyrir BBC, 1972.

⁶ Úlfhildur Dagsdóttir: „Að vera sýndarvera.“ Bls.3.

⁷ Berger, John: *Ways of seeing, 1*.

⁸ Berger, John: *Ways of seeing, 1*.

⁹ Berger, John: *Ways of seeing, 1*.

Þar sem þessar tækni framfarir breyttu skynjun áhorfandans á listaverkinu breyttu þær einnig sköpuninni á frummyndinni. Menning og umhverfi myndefnisins breyttust og þar með skynjunin á listaverkinu líka, en skynjunin breytti einnig menningunni og umhverfinu því veruleiki fólks mótast af skynjun umhverfisins.¹⁰

Allt sem við upplifum stafar af því hvernig við skynjum umhverfið og þar af leiðandi hefur umhverfið mikið um það að segja hvernig við upplifum hluti í kringum okkur. Það er aldrei hægt að skynja listaverk nákvæmlega eins og listamaðurinn sjálfur og listamaðurinn getur heldur aldrei upplifað listaverkið á sama hátt og hann gerði þegar hann skapaði það. Skynjun byggist að miklu leyti á stað og stund, t.d. hvað verið var að gera áður en litið var á hlutinn, var maður að hlusta á tónlist og ef svo er þá hvernig tónlist var það o.s.frv. Allt í kringum mann hefur áhrif.

Skynjun okkar á verkum er bundin órjúfanlegum tengslum við umhverfið og okkar persónulega lífi á hverjum tíma.¹¹

¹⁰ Úlfhildur Dagsdóttir: „Að vera sýndarvera.” Bls.4.

¹¹ Berger, John: *Ways of seeing*, 1.



Talið frá vinstri.

Mynd 3¹² Ástralskir frumbyggjar að skreyta líkama sinn með málningu. Líkaminn spilar stórt hlutverk þegar viðkemur list þeirra.

Mynd 4¹³ Hollenska prinsessan og franskur aðalsmaður dást að áströlsku frumbyggjamálverki á listasýningu í Sídney.

Þegar áströlsk frumbyggjalist varð “list” í vestrænum skilningi

List ástralskra frumbyggja má rekja allt að 30.000 ár aftur í tímann en víða í Ástralíu hafa fundist hellamyndir frá þeim tíma. Enn í dag er sterk hefð hjá þeim að mála en það er að mörgu leiti vegna þess hversu listin er talin stór hluti af menningu þeirra.¹⁴ Þessi hefð er talin snúast mikið til um það að miðla þekkingu til komandi kynslóða rétt eins og notast er við hið ritaða mál. Málverk þeirra fjalla t.d. um hvernig umhverfi og land þeirra hefur orðið til og hvernig eigi að umgangast það. Einnig gegnir málverkið því hlutverki að segja sögur af liðnum forfeðrum en í samfélagi ástralskra frumbyggja er bannað að nefna liðna forfeður á nafn. Þannig hefur þetta verið gert í gegnum ótalmargar kynslóðir.¹⁵

¹² <http://www.abc.net.au/news/photos/2007/10/18/2062702.htm>

¹³ <http://www.daylife.com/photo/00Zt1Mb8q3gMX>

¹⁴ <http://www.aboriginalartonline.com/art/rockage.php>

¹⁵ Isaacs, Jennifer: *Australian aboriginal paintings*. Landsdownem Publishing Pty Ltd. 2000. Bls.9-10.

Einnig hafa þeir mótað með sér sitt eigið formtungumál en þar má nefna að eitt strík merkir maður og u-laga form merkir kona.¹⁶

Á níunda áratug síðustu aldar fór list þeirra fyrst að vekja athygli vestanhafs.¹⁷ Ekki er óvarlegt að halda því fram að við þann flutning hafi mikið breyst með tilliti til þess hvaða merkingu þessi málverk frumbyggjanna höfðu fyrir vestrænum áhorfendum.

Howard Morphy ræðir um það í grein sinni að upphaflega hafi áströlsk frumbyggjalist verið sýnd í Bandaríkjunum árið 1988 á sýningunni *Dreamings: the Aboriginal Art of Australia* í China town Galleries í New York, en í kjölfar hennar fylgdu tvær aðrar sýningar. Ætlunin með „Dreamings” var að koma frumbyggjalist á framfæri og fá hana viðurkennda sem list í vestrænum skilningi þess orðs.¹⁸ Verkin voru öll valin út frá vestrænum fagurfræðilegum viðmiðunum en lítið af upplýsingum kom fram um forsendur þess að verkin voru gerð og hvað þau áttu að tákna. Bakgrunni og uppruna verkanna voru gerð lítil skil.¹⁹ Verkin voru einnig valin með það í huga að vera sem mest framandi og sérstök fyrir áhorfandanum. Sýningaraðilum var lítið títt um hina eiginlegu merkingu hlutanna og var áhorfendunum því gert að meta verkin út frá sínum eigin gildum.²⁰

Slík ferli þegar hlutir færast úr einu menningarsamfélagi yfir í annað ganga sjaldan snuðrulaust fyrir sig. *Dreamings* sýningin í New York er lýsandi dæmi um hvernig list frumbyggjanna verður að vestrænni list, hvernig hún er metin og kynnt samkvæmt hefðum vestrænnar listar sem tekur almennt lítið mið af upprunalegri merkingu.²¹ Einungis með því að stilla listaverkunum upp í listasöfnum í hinum vestræna heimi flokkuðust þau sem vestræn list og þar með fór fólk að líta á þessi verk sem slíka. Ástralskir frumbyggjar lifa í allt öðru þekkingarkerfi en vestræn samfélög. Þeir skynja

¹⁶ Heimasiðan Aboriginal tourism of Australia.,

<http://www.ausemade.com.au/aboriginal/resources/symbols/symbols.htm> 10. desember 2008.

¹⁷ Morphy, Howard: „Aboriginal art in a global context”. *Worlds Apart. Modernity through the prism of the local*. Daniel Miller ritstýrði. Routledge, 1995. Bls. 212.

¹⁸ Morphy, Howard: „Aboriginal art in a global context.” Bls. 221.

¹⁹ Morphy, Howard: „Aboriginal art in a global context.” Bls. 221-222.

²⁰ Morphy, Howard: „Aboriginal art in a global context.” Bls. 221-223.

²¹ Morphy, Howard: „Aboriginal art in a global context.” Bls. 221-223.

hlutina í kringum sig á annan hátt en við vesturlandabúar því menningin, umhverfið, gildin og félagslegar venjur eru aðrar en í vestrænum samfélögum. Á *Dreamings* sýningunni varð lítil samræða milli þessara gjörólíku heima og þar með urðu árekstrar því að á margan hátt var orin lítil virðing fyrir frumbyggjunum. Ef maður setur sig í spor frumbyggjanna þá hafði „hvíti maðurinn“ kúgað og átt hálfpartin í stríði við þá, þar á meðal drepið fjöldann allan af áströlskum frumbyggjum.²² Síðan mætti hann og tók málverkin þeirra án þess að taka tillit til þeirra venja og gilda sem fylgdu þessum verkum.

Þegar frumbyggjalist kemur yfir í hinn vestræna heim virðist inntak verkanna breytast í flestum tilvikum. Í viðtali árið 1984 við Susan Vogel, forstjóra stofnunarinnar „Center for African Art“ í New York segir hún: „...hvort sem þú býrð á Manhattan...og ert áhyggjufullur yfir því að missa vinnunna..., eða lifir á Mali og hafir áhyggjur af þurrkum sem gætu eyðilagt uppskeru þína, þá er undirstöðuatriðið það sama: heilsa, auður og það að komast af. Þessi verk fjalla beinskeytt um þessa hluti“²³ Fyrir henni var ekki nauðsynlegt að skýra frumbyggjalist fyrir hinum vestræna áhorfanda því í grunnin eru allir eins. Gildi afrískrar listar í vestrænum heimi eru byggð á allt öðrum forsendum en gildi þeirra sem gerðu hlutinn vegna þess að umhverfið, eða öllu heldur menningin, er önnur. Einnig má segja að listmunir frumbyggja, hvort sem þeir eru frá Afríku eða Ástralíu, nýtist Vesturlandabúum ekki á sama hátt og þeir nýtast fyrir þeim sem upphaflega sköpuðu þá. Þrátt fyrir að áhorfandinn viti ekkert um uppruna hlutanna þá höfðu þeir samt til hans og hafa áhrif á hann.²⁴

²² http://en.wikipedia.org/wiki/Indigenous_Australians#Post-European_settlement 15.janúar 2009.

²³ Price, Sally: *Primitive art in civilized places*. The University of Chicago Press, 1989. Bls: 30-31.

²⁴ Price, Sally: *Primitive art in civilized places*. Bls.30.

Afrísk list í vestrænum heimi

Frumbyggjalist hafði áhrif á vestrænan listheim, bæði þeirra sem nutu hans en einnig listamenn.²⁵ Um aldamótin 1900 fóru listamenn að horfa til framandi heima í leit að innblæstri en, Pablo Picasso var einn þeirra fyrstu sem nýtti sér slíka list í verkum sínum. Atburður sem markaði upphaf stutts skeiðs í sögu Picassos og var undanfari kúbismans átti sér stað þegar Amadeo Modigliani og André Derain vinir hans sýna honum útskorna kvenmynd, skurðgoð úr íbenviði frá Fílabeinsströnd Afríku.²⁶ Viðbrögðum Picassos er lýst á eftirfarandi hátt í bókinni *Aldateikn* eftir Björn TH Björnsson:

Er hún ekki bara, svona á sinn hátt, alveg eins falleg og Venus frá Míló??"
spurðu þeir „...Picasso gekk í kringum myndina, hring eftir hring, með munninn í stút, og hvað loks upp úr: sögðuð þið alveg eins falleg? Hún er hundrað sinnum fallegrri en Venus frá Míló!²⁷

Eins og frásögnin hér að ofan ber með sér varð Pablo Picasso mjög hrifinn af þessu tiltekna skurðgoði frá Fílabeinsströndinni. Það mætti halda að hann hafi beðið eftir atviki sem þessu því ekki var hann lengi að nýta þessa framandi list sér til innblásturs. Í formi þessarar stytta var öllum viðurkenndum reglum í vestrænu fegurðarmati vikið til hliðar og þau afrísku tekin fram yfir.²⁸ Margir af vestrænum listamönnum voru orðnir langþreyttir á öllum þeim reglum og höftum sem höfðu fylgt vestrænni list og þráðu að kynnast einhverju nýju.²⁹ Picasso nýtti sér aðeins formheim hlutanna hvort sem það var gríma eða eins og í þessu tilviki skurðgoð frá Afríku.³⁰ Í bókinni *The Anthropology of art* er minnst á að eitt sinn hafi Picasso sagt að allt sem hann þyrfti að vita um Afríku væri í þessum hlutum.³¹ Hann taldi sig ekki þurfa að setja sig inn í menningu eða hugsunarhátt

²⁵ Read, Herbert: *A concise history of Modern painting*. Thames and Hudson Ltd., 1972. Bls. 67-70

²⁶ Björn Th. Björnsson: *Aldateikn*. Mál og Menning, 1973.

²⁷ Björn Th. Björnsson: *Aldateikn*. Bls. 157-158.

²⁸ Jaffé, Hans: *Picasso. Twentieth-century masters*. The Hamlyn Publishing Group Ltd., 1970. Bls.16-17.

²⁹ Björn Th. Björnsson: *Aldateikn*. Bls.158-159.

³⁰ Read, Herbert: *A concise history of Modern painting*. Thames and Hudson Ltd., 1972. Bls.67-68.

³¹ Morphy, Howard; Perkins, Howard: „Part 2, Primitivism, Art and Artifacts. Introduction.” *The Anthropology of Art*. Morphy, Howard; Perkins, Morgan ritstýrðu. Blackwell Publishing Ltd., 2006. Bls.126.

viðkomandi samfélags til að geta notið hlutarins og/eða nýtt sér hann.³² Það má segja að hann hafi orðið milliliður þeirra listamanna sem sköpuðu hlutina í Afríku og hins vestræns heims. Hann brúaði bilið á milli tveggja heima, ef svo má að orði komast, með því að miðla því sem honum fannst áhugavert við styttuna til vestrænna áhorfenda í stað þess að sýna styttuna eins og hún leit raunverulega út, því þessi tvö samfélög töluðu greinilega ekki sama „tungumálið“ hvað varðar menningarleg og samfélagsleg gildi.



Mynd 5³³ Málverkið *Sitting nude* eftir Picasso sýnt til hliðar við grímu frá Fílabeinsströndinni. Af sýningunni *Picasso and Africa* sem haldin var árið 2006 í S-Afríku.

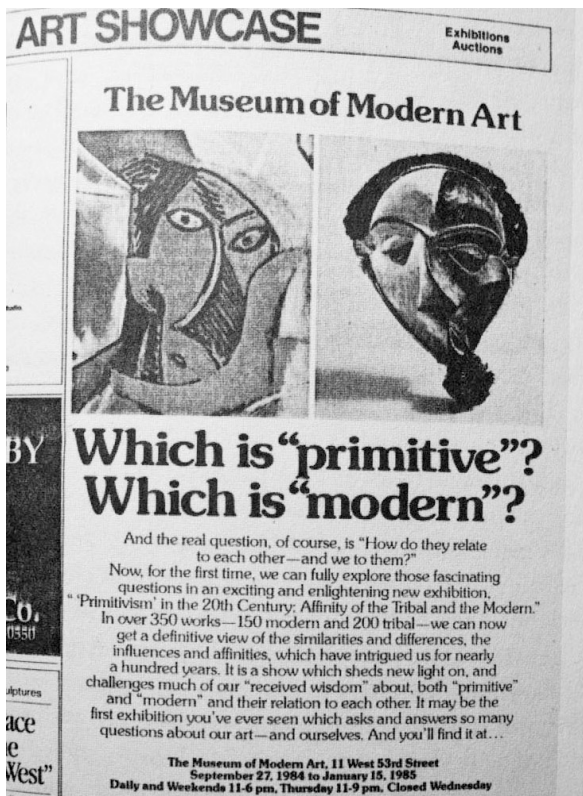
Reyndar eru margir á því að Picasso hafi ekki nýtt sér list frá Afríku sem innblástur heldur hreinlega afritað hana. Ein þeirra er Sandile Mamela, talsmaður lista og menningarmiðstöðvar S-Afríku en hún sakar Picasso um að hafa beinlínis stolið innblæstri frá afrískum listamönnum og gert að sínum. Auk þess hafi hann hálfpartinn

³² Morphy, Howard: Part 2, Primitivism, Art and Artifacts. Introduction.” Bls:126-127.

³³ Fréttavefur

BBC:http://news.bbc.co.uk/2/shared/spl/hi/picture_gallery/06/africa_picasso_and_africa/html/1.stm
22.janúar 2009.

afnumið andann úr efninu og þar með hafi vestrænir áhorfendur skilið afríska list á allt annan hátt. Hún segir að þetta komi skýrt fram í sýningunni *Picasso and Africa* sem haldin var í Listasafni S-Afríku í Höfðaborg, S-Afríku árið 2006 (sjá mynd 5).³⁴ Á sýningunni var afrískum munum stillt upp við hlið verka eftir Picasso og þannig sýnt fram á hvernig slíkir munir höfðu áhrif á listamanninn.



Mynd 6 Auglýsing í dagblaði fyrir sýninguna; *'Primitivism' in the 20th century; affinity of the tribal and the modern*. Vinstra megin er brot úr myndinni *Les demoiselles d'Avignon* eftir Picasso og hægra megin er mynd af afrískri grímu.

Í bókinni *The Anghropology of Art* ræðir James Clifford um sýninguna *'Primitivism' in the 20th Century Art: Affinity of the Tribal and the Modern* eða *frumbyggjalist í 20. aldar list: skyldleiki ættbálka frumbyggja og nútímans* sem haldin var í Museum of Modern Art (MoMA) í New York veturinn 1984-1985. Á henni var listaverkum eftir suma af vestrænu „meisturunum”, þar á meðal Picasso, stillt upp við hlið frumbyggjalistar víðsvegar að úr heiminum og sýnt fram á tengingar milli vestrænnar listar og frumbyggjalistar (ættbálkalistar). Þá minnst Clifford á eskimóa grímu sem stillt var upp

³⁴ Listavefur fyrir list í Suður-Afríku. <http://www.artsouthafrica.com/?article=141> 22. janúar 2009.

við hlið málverks eftir Míró. „Fólkið í New York horfir á þessa tvo hluti og sér að þeir eru líkir”³⁵ Þar með sýnir það fram á vissan skyldleika milli þessara verka sem er ekki endilega til staðar. Hann ræðir um að það séu takmarkaðar leiðir til að túlka og tjá mannlíkamann í listum, alls staðar er fólk með tvö augu, tvær hendur og tvær fætur, framhlið og bakhlið, hár o.s.frv og á þann hátt má segja að Míró og eskimóinn sem gerði grímuna séu tengdir og byggja því list sína á svipuðum grunni. Það er því alltaf hægt að finna vissa samsvörun milli verka ólíkra menningarheima.³⁶

Ennfremur segir Clifford að afrískir munir hafi komist í hendurnar á vestrænum listmönnum vegna nýlendustefnunnar. Einnig sé mikilvægt að gera sér grein fyrir því að þeir fara að líta við þessum munum í kjölfar tímabils þegar vestrænn heimur fór að viðurkenna blökkumenn sem jafningja. Þegar fremsti boxarinn (Al Brown) og jass tónlistamennirnir voru blökkumenn,³⁷ þar með litu vestrænir listamenn eflaust öðruvísi við list blökkumanna. Þar með sáu þeir grímurnar og skurðgoðin í öðru samhengi.

Það var algengt, og er reyndar enn, að Vesturlandabúar hafi litið á fumbbyggjalist sem spegilmynd innstu hvata manneskjunnar og þar á meðal sinna eigin. Hinn „siðmenntaði“ maður (Vesturlandabúi) hafi lokað á slíkar hvatir fyrir löngu síðan, og við það að kynnst þessum verkum geti hann komist nær sinni innri manneskju.³⁸ Í bókinni *Primitive art in civilized places* telur sagnfræðingurinn og listaverkasafnarinn (safnaði verkum eftir afríska frumbyggja)³⁹ Ladislav Segy að vestrænar þjóðir geti aukið skilning á sjálfum sér og tengslum sínum við list með því að öðlast skilning á innstu hvötum afrískra skúlptúrlistamanna og sambandi þeirra við list sína.⁴⁰

Í báðum dæmunum hér að ofan, það er að segja um áströlsku frumbyggjanna og Picasso, var skortur á „sam tali” milli þessara tveggja þekkingarsamfélaga, hvort sem það er gott eða slæmt. Við það tapast vissir þættir frekar, eins og saga hlutanna, tækifærið til að setja

³⁵ Clifford, James: „Histories of the Tribal and the Modern.” Bls.150.

³⁶ Clifford, James: „Histories of the Tribal and the Modern.” Bls.151.

³⁷ Clifford, James: „Histories of the Tribal and the Modern.” Bls.154.

³⁸ Price, Sally: *Primitive art in civilized places*. Bls..33.

³⁹ <http://www.alibris.com/search/books/author/Segy,%20Ladislav> 11. janúar 2009.

⁴⁰ Price, Sally: *Primitive art in civilized places*. Bls.33-34.

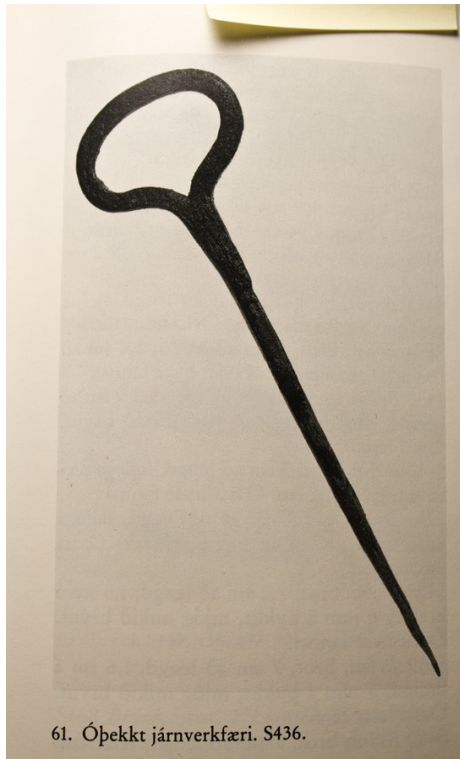
sig í spor þeirra sem gerðu verkin og oft upphaflegur tilgangur þeirra. Það er einnig mikilvægt að gera sér grein fyrir því að svona flutningar eru vandmeðfarnir þar sem þeir fléttast inn í menningarleg, félagsleg, og pólitísk tengsl. Það er ekki ósvipað því ef eitthvað allt annað samfélag en við búum í myndi hengja trúarlega hluti úr vestrænu samfélagi upp í herbergi hjá sér eða mála Jesúmyndir án þess að gera sér grein fyrir merkingu þeirra. Hvort sem Picasso hafi nýtti sér frumbyggjalitsina á göfugan hátt eður ei má ljóst vera að eitt þekkingarsamfélag hafði gríðarleg áhrif á annað, grímurnar og formin í þeim höfðu geysistór áhrif á vestræna listasögu.⁴¹ Einnig kom það afrískri list hálfpartinn á kortið í Evrópu en um leið var öll list þaðan sett í aðeins einn flokk, frumstæða list.⁴² Afrísk list leið fyrir það. Til að mynda var nær ómögulegt fyrir listamenn frá Ghana að fóta sig sem listamenn undir vestrænum áhrifum í Evrópu. Þá var Ghana bresk nýlenda og innfæddir listamenn hálfpartinn þvingaðir til að gera grímur og skurðgoð sem voru trúarlegs eðlis þrátt fyrir að á sama tíma hafi Bretar ætlast til að íbúar Ghana tækju upp kristna trú.⁴³ Bretarnir sáu hvað var verðmætt frá Ghana fyrir hinn vestræna heim líkt og Picasso, hann nýtti sér „element“ úr framandi þekkingarsamfélagi til að hafa áhrif á sitt eigið, hann sá hvað sín menning gat numið af þeirri afrísku.

Þá má velta því fyrir sér hvort Picasso hefði nýtt sér þessa hluti á sama hátt ef samtalið hefði verið til staðar? Ef hann hefði sjálfur farið til Afríku og átt samskipti við listamennina, kynnst þeirra menningu og út frá því orðið hrifinn af trúarlegum hlutum þeirra. Hefði hann séð betur hvað vestrænt samfélag gæti lært af afrískri menningu hefði hann skoðað þessi samfélög nánar? Aftur á móti get ég ímyndað mér að það hafi legið viss spenna í því að hafa hlutinn óþekktan því þá gat hann búið til sinn eigin raunveruleika í kringum hann. Eflaust fólst dulúðin og verðmætið fyrir listamanninum í hinu óþekhta, í því að hluturinn hafi hálfpartinn komið berstrípaður yfir til Evrópu. Kannski hefði orðið truflandi og jafnvel heftandi að vita of mikið um upphaflega þýðingu og menningu sem tengdist mununum.

⁴¹ Read, Herbert: *A concise history of Modern painting*. Thames and Hudson Ltd., 1972. Bls. 70.

⁴² Clifford, James: „Histories of the Tribal and the Modern.” Bls.156.

⁴³ Svasek, Maruska: "Identity and Style in Ghanaian Artistic Discourse" *Contesting Art. Art, Politics and Identity in the Modern World*. Editor: Jeremy MacClancy. Oxford: Berg. 1997. Bls. 31-32.



Mynd 7 Mynd af óþekktu járnverkfæri sem fannst í Skálholtsuppgreftri Kristjáns Eldjárns.

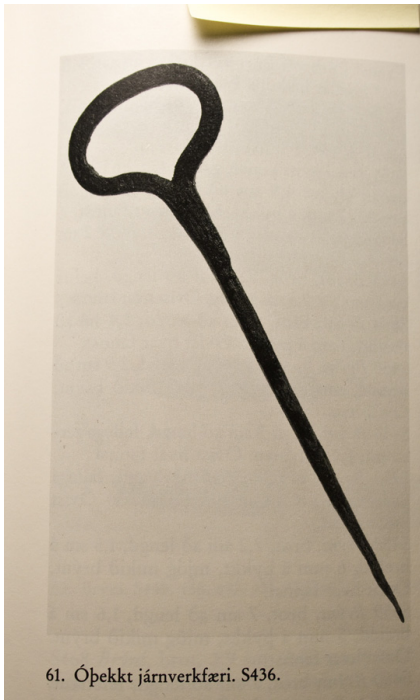
Óþekkt hlutverk

Á mynd 7 má sjá ljósmynd af hlut sem fannst í Skálholtsuppgreftri Kristjáns Eldjárns, fornleifafræðings og fyrrum forseta Íslands. Í bókinni *Skálholt, fornleifarannsóknir 1954-1958* eftir Kristján má finna lýsingu á greftrinum í heild sinni, en um hlutinn stendur:

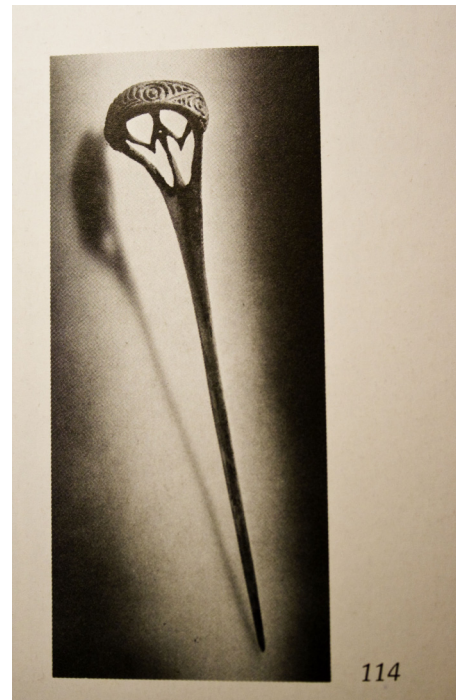
Járnverkfæri sem ekki verður að sinni nafn gefið eða greint til hvers hefur verið notað, en virðist þó vera heilt og mjög af ráði gert. Þetta er oddhvass járnteinn, sívalur neðst og nokkuð upp eftir, en verður síðan ferkantaður, og efst á honum er veigarmikið handarhald opið. Lengdin er 26sm. Virðist ekki gamalt. Óvíst hvar fannst.⁴⁴

⁴⁴ Kristján Eldjárn; Hákon Christie; Jón Steffensen: *Skálholt. Fornleifarannsóknir 1954-1958*. Lögberg. 1998. Bls. 98-99.

Það vakti sérstaka athygli mína að ekki er vitað til hvers verkfærið hafi verið notað þrátt fyrir að það virðist ekki vera gamalt. Verkfærið hefur greinilega eiginleika sem hægt er að nýta sér en samt hefur fornleifafraeðingum ekki tekist að finna verkfærinu skilgreint hlutverk. Hvaða verkfæri var búsetufólk Skálholts að nota sem samtíðin þekkir ekki eða veit ekki til hvers var notað? Hvað gerðu þau sem við gerum ekki í dag? Þar með erum við skilin eftir með hálf óskrifað blað hvort sem okkur líki það betur eða verr. Það er auðveldlega hægt að geta sér til um til hvers hluturinn hafi verið notaður en ekki hægt að vita fyrir víst. Þá má spyrja sig hvort hluturinn sé einhvers virði án hinnar upprunalegu notkunar. Er verkfærið sami hluturinn og það var þó við getum ekki notað hann á sama hátt og gert var? Getur hann öðlast nýtt líf með nýrri notkun?



Mynd 7 Óþekktá járnverkfærið.



Mynd 8 Hnífur frá Nýju-Gíneu.

Það vakti athygli mína að form hnífsins á mynd 8 svipar furðu mikið til óþekktá íslenska verkfærisins þrátt fyrir að hann sé uppruninn úr allt öðru samfélagi. Hnífurinn var gerður af ættbálk frá Nýju Gíneu. Í sýningarskrá fyrir sýninguna *Ritual arts of the south seas* sem haldin var í *The St. Louis Museum* í Bandaríkjunum árið 1975, þar sem myndina er að finna segir að listin frá því svæði, sem rýtingurinn var gerður hafi: „tilfinningalega og stundum ofbeldisfulla eiginleika. Tilhneiging þessa stíls tjáir samfélögin þar sem hræðsla/kvíði er stjórnlaus. Mikið af hræðslunni er byggt á því yfirnáttúrulega, ótta við

árás frá hausaveiðandi óvinum sem leiðir til djúps óöryggis.“⁴⁵ Ég get ekki lagt mat á sannleiksgildi þessarar frásagnar en það er ólíklegt að lífinu í Skálholti hefði verið lýst á þennan hátt. Þó að þessi tvö verkfæri séu mjög lík er í fyrstu ekki hægt að gera ráð fyrir því að merking eða notkun þeirra hafi verið sú sama því um ólíka menningarheima er að ræða. Það er þó forvitnilegt að nota annað umhverfi, eins og til að mynda ættbálkasamfélagið í Nýju Gíneu sem innblástur fyrir íslenska verkfærið og samhengi þess. Samhliða vakna áhugaverðar spurningar um, t.d., hvort hægt sé að nýta framandi umhverfi til þess að öðlast skilning á fortíðinni. Gísli Pálsson mannfræðingur leggur til slíkan samanburð í grein sinni *Fortíðin sem framandi land*. Hann bendir m.a. á að mannfræðingar hafi fundið áhugaverða samsvörun milli menninga og gilda vissra frumbyggja nútímans og menningar Íslendinga á 10. og 11.öld.⁴⁶ Goðaveldið (goðasamfélagið) sem var við lýði hér á Íslandi fyrr á tímum er nokkuð líkt „stórmennasamfélagsgerðinni“ (e. Big man) í Nýju-Gíneu en það er höfðingjasamfélag eins og goðasamfélagið. Í áður nefndri grein Gísla stendur að áhrif goðans endurspegli m.a. líkamsstyrk hans, orðstír, vopnfimi og þau auðæfi sem hann hefur fengið að erfðum, ekki ósvipað því sem gerist meðal svonefndra „stórmenna“ á Nýju-Gíneu.⁴⁷ Það er hugsanlegt að íslenska verkfærið eigi rætur sínar að rekja til tíma goðasamfélagsins.



Mynd 9 Vikingar.



Mynd 10 Frumbyggjar frá Nýju-Gíneu.

⁴⁵ Parsons, Lee A.: *Ritual arts of the South Seas. The Morton D. May collection*. Sýning í The St. Louis Art Museum, 22. ágúst – 19. október 1975.

⁴⁶ Gísli Pálsson: “Fortíðin sem framandi land: Ísenskar fornþókmennir í ljósi mannfræðinnar.” *Víð og hinir. Rannsóknir í mannfræði*. Gísli Pálsson, Haraldur Ólafsson, Sigríður Dúna Kristmundsdóttir ritstýrðu. Mannfræðistofnun Háskóla Íslands, 1997. Bls.29.

⁴⁷ Gísli Pálsson: “Fortíðin sem framandi land: Ísenskar fornþókmennir í ljósi mannfræðinnar.” Bls:37.

Það er nokkuð merkilegt að hugsanlega hafi svipaðir hlutir komið úr sitt hvoru heimshorninu á mismunandi tíma vegna þess að menningarsamfélögin líktust hvort öðru. Hlutirnir verða til í samspili manna við umhverfið. Hægt er að spyrja sig hvort svipuð menning gefi almennt af sér svipaða hluti? Að minnsta kosti er áhugavert að hugsa til þess að hægt sé að leita í framandi samfélag til að varpa ljósi á eigin fortíð.

Í fyrstu svipan er kannski langsótt að hugsa til þess að vita hvort einhverjir menningarkimar vestræns heims svipi á einhvern hátt til goða- og „stórmennasamfélagsins.“ Til dæmis klíkur eða gengi, þar sem barist er um yfirrád yfir vissum svæðum og leiðtogar þeirra þurfa að sýna „þegnum“ sínum trúverðugleika sinn. Getur sú menning kennt okkur eitthvað um goðasamfélagið?

Óvissan um hlutverk verkfærisins kallar tvímælalaust fram vissa „dulúð“ og framandleika, ekki ósvipað dæmunum um þegar frumbyggjalistin fluttist yfir í vestrænan heim. Fortíðin er vafalaust framandi heimur og þangað er hægt að sækja innblástur á sama hát og gert hefur verið með framandi menningarheima annarra landa.

Sláturtertán

„Stefnumót hönnuða og bænda“ nefnist verkefni sem komið var á fót veturinn 2007 af vöruhönnuðunum Guðfinnu Mjöll Magnúsardóttur, Brynhildi Pálsdóttur og Sigríði Sigurjónsdóttir sem er jafnframt prófessor við vöruhönnunardeild Listaháskóla Íslands. Ég, ásamt bekkjarfélögum mínum tók þátt í þessu verkefni árið 2008. Þar var leitast við að finna og koma með hugmyndir að nýrri afurð, fyrir bónda, sem unnin væri úr því hráefni sem hann framleiðir, þ.e. eitthvað beint frá býli, sem yki tekjur bóndans og veitti einnig nýja upplifun hjá neytendum. Til þess þurfti að kynna sér þekkingu bóndans, framleiðslutæki og afurðir sem og umhverfi bæjarins og sögu.



Mynd 11 Frá Möðrudal að sumri til.



Mynd 12 Möðrudalur að vetri til þegar höfundur og María heimsóttum bæinn fyrst, í febrúar 2008.

Ég og bekkjarsystir mín María Markovich fengum það verkefni að vinna með bæinn Möðrudal á Fjöllum á Möðrudalsöræfum nánar tiltekið á Norðurlandi eystra milli Mývatns og Egilstaða. Jörðin er ein sú landmesta á Íslandi og sú sem stendur hæst yfir sjávarmáli auk þess að hafa hið tignarlega fjall Herðubreið í sjónmáli út um stofuglugga bæjarins. Bærinn rekur veitingastaðinn Fjallakaffi og tjaldstæði fyrir ferðamenn á svæðinu, að því viðbættu að halda uppi stóru fjárbúi, en kjötið þeirra hefur notið mikilla vinsælda, svo mikilla að t.d. selst jólahangikjötið þeirra upp í síðasta lagi í október ár hvert.⁴⁸ Eftir heimsóknir að Möðrudal og pælingar fram og til baka var ákveðið að nota innmatinn, sem annars var ekkert nýttur, í stað þess að vinna með kjötið sem nú þegar skilar hagnaði. Leitin endaði með framleiðsluvöru sem fékk heitið „Sláturterta“ en hún samanstendur af lifrarpylsu og blóðmör sem sett er í form tertu. Einnig var hefðbundið fitumagn sláturs skert til muna og niðurskornar kartöflur eða smælki(þegar það er til) sett í staðinn. Tertan er síðan krydduð með fjallajurtum sem fást úr næsta nágrenni Möðrudals, meðal annars blóðbergi og fjallagrösum.

⁴⁸ Óformlegt viðtal við Vilhjálmi Vernharðsson bónda á Möðrudal, febrúar 2008.



Mynd 13 Við undirbúning sláturtertuveislu á Möðrudal í desember 2008.

Hins vegar er það þannig að sláturkeppunum hefur fækkað ár frá ári en tilhneigingin er sú að keppirnir falla ekki vel í kramið hjá um fólk í dag. Útlit matarins er farið að skipta meira máli. Það má segja að fólk sé farið að taka fyrsta bitann með augunum.⁴⁹ Við héldum því hins vegar fram að þetta væri bragðgóður og hollur matur en þar sem merking sláturs hafði breyst vegna aukinna krafna um m.a. útlit matar í breyttu samfélagi væri fólk farið að sniðganga þess konar mat. Okkur fannst mikilvægt að viðhalda þessari gömlu hefð og upphaflega hana. Einnig töldum við verðugt að koma slátrinu yfir á veisluborð landans og þar með sýna að það gæti vel staðið sem réttur á veitingastöðum. Þar sem ætlunin var að stilla slátrinu upp í öðru umhverfi en sínu upphaflega (það er að segja færa það yfir í umhverfi veislumatar), var nauðsynlegt að koma til móts við þær venjur og gildi sem tilheyrðu því umhverfi. Auk þess hefur menningin og samfélagið breyst mikið frá því sláturkeppurinn kom til Íslands, með öðrum orðum var heildarumhverfið annað en upphaflega. Þar með gat sláturkeppurinn ekki staðið óbreyttur í sínu nýja umhverfi.

⁴⁹ Samkvæmt niðurstöðum okkar Maríu.

Eftir á að hyggja er sláturtertán uppfull af merkingu úr mismunandi áttum. Í henni mætast annars vegar rótgróin hefð Íslendinga um að taka slátur ásamt þjóðlegum brag Möðrudals og á hins vegar merking tertuformsins. Einnig á sláturtertán vel við hina hlið á ímynd bæjarins, sem er mun fjörugri og stingur á skemmtilegan hátt í stúf við „normið“ sem tertán gerir einnig. Í því samhengi má meðal annars nefna málarann Stórval sem margir kannast við og Jón á Möðrudal sem var engum líkur, söng og skemmti gestum og gangandi á sinn einstaka hátt.



Mynd 14 Stórval málaði mestmegnis myndir af Herðubreið.

Terta og tertuform er eitthvað sem fólk tengir við veislur og tilefni. Form slátursins breyttist við að vera fært í tertuform og þar með breyttist inntak þess. Ef maður ímyndar sér tertuformið sem umhverfi utan um slátrið þá er það án efa framandi umhverfi hlaðið merkingu sem hefur áhrif á merkingu slátursins. En einnig var verið að aðlaga það breyttu umhverfi. Þar með var hráefninu (lifrarpylsu og blóðmör) gefið nýtt útlit í þeim tilgangi að styðja við nýtt inntak þess.

Í samanburði við frásagnirnar að ofan má sjá hliðstæðu við með gerð Sláturtertunnar í þeirri merkingu að um er að ræða stefnumót ólíkra heima. Bændasamfélagið var mér framandi heimur en stefnumót mitt við það tók aðra stefnu en nálgun Picasso á afrískri list eða samruni ástralskrar listar við hinn vestræna listheim í sýningunni *Dreamings*. Sláturtertann varð til í nánu samspili og samtali við upprunalega umhverfið. Við dvöldum þar um stund sem gerði það að verkum að við kynntumst umhverfinu og gildum þess, hefðum o.s.frv. Það var einmitt umhverfið sjálft sem var okkur ekki síður mikilvægt í sköpunarferlinu. Einnig má bera okkur hönnuðina saman við skurðgoð í vestrænum heimi, en munurinn á okkur hönnuðunum og skurðgoðunum liggur í því að áhrifin í okkar tilfelli voru gagnvirk, við gáfum bændunum eitthvað í kjölfar þess að hafa kynnst þeim og lært af þeim vissa hluti.

Lokaorð

Hluturinn er bundinn umhverfi sínu en einnig upplifunin.

Myndlistarmaðurinn Hlynur Hallsson veltir fyrir sér hlutverki listaverksins og hvaða áhrif það hefur á gildi hluta á nýafstaðinni sýningu í Listasafni Reykjavíkur, Hafnarhúsi.⁵⁰ Sýningin nefndist *INN/ÚT* en hún fólst í því að flytja listmuni úr eigu safnsins út á meðal almennings en þess í stað komu hlutir úr hinu daglega lífi inn í safnið.⁵¹ Mestmegnis voru það hlutir úr verslunarumhverfi. Í viðtali sem ég tók við Hlyn 9. janúar síðastliðinn segir hann að sýningin varpi meðal annars upp spurningunni „hvenær er listaverk, listaverk og hvenær er vara, vara“.⁵² Hvaða þættir ráða því? Getur verið að inntak hlutarins ráðist einungis af staðsetningu hans? Breytist ásýnd málverks eftir Eggert Pétursson eitthvað við það að því sé stillt upp í verslun 10-11 í Austurstræti? Er það orðið eins og hver önnur vara í 10-11 eða fallega myndskreytt auglýsing fyrir nýjasta *Head and shoulders* sjampói með blóma-angan?

⁵⁰ Heimasíða Listasafns Reykjavíkur, http://www listasafnreykjavikur.is/desktopdefault.aspx/tabid-2178/3480_read-1258/date-1241/ 9.janúar.2009.

⁵¹ Heimasíða Listasafns Reykjavíkur, 9.janúar.2009.

⁵² Viðtal höfundar við Hlyn Hallsson, 9.janúar.2009

Hlynur heldur því fram að umhverfið hafi mikil áhrif á gildi og merkingu hluta og þar með líti maður t.d. á bjórkippu, sem stillt er upp í sýningarsal Hafnarhússins, allt öðrum augum en ef henni væri stillt upp í hillu í vínbúð.⁵³ Það býr viss andi í umhverfi listasafna sem bætist ofan á merkingu hluta, sem ganga inn í safnaumhverfið. Þá má sjá litla stytta af íslenskum listamanni, sem er verk eftir Karin Sander í glerskáp með víkingadóti í ferðamannaversluninni Víkingur. Við það breyttist ásýnd verksins og litið var á styttuna eins og hverja aðra túristavöru.⁵⁴ Áhorfandinn metur hlutinn út frá allt öðrum forsendum, hlutir hafa sína staði í samfélaginu en ef þeir eru teknir þaðan breytist inntak þeirra. Sýningin sannar hversu sterk áhrif umhverfi hefur á hluti, hvort sem um sé að ræða söluvöru eða listaverk.

Merking hluta virðist ekki vera bundin sjálfum hlutum heldur samspili eða samskiptum okkar við hann í tíma og rúmi. Það má segja að umhverfið skilgreini hlutina rétt eins og orð gera. Á sýningu Hlyns voru hlutir úr verslunarumhverfi endurskilgreindir með því einu að vera færðir úr stað í sama samfélagi, þeir breyttust í listaverk við það að vera stillt upp í listasafni. Sömuleiðis var litið allt öðruvísi við listaverkunum í eigu safnsins þegar þau voru sett í umhverfi sem þau áttu ekki heima í. Slátrið öðlaðist nýtt líf við það að vera skilgreint sem terta og sett í tertuform. Skálholtsverkfærið færðist í gegnum aldirnar úr einu menningarsamfélagi yfir í annað án þess þó að færast úr stað en við það breyttist merking þess. Þá er spurning hvort hægt sé að horfa á framandi menningu, sem svipar til þeirrar menningar sem viðgekkst á Íslandi til að komast að einhverjum sannleika um hluti úr fortíð Íslands. Fortíð okkar eigin samfélags er tvímælalaust framandi heimur sem vert er að leita í.

Ástralska listin varð ekki að myndlist í vestrænum skilningi fyrr en henni var stillt upp í vestrænum listasöfnum og búið var að skrifa hana inn í orðræðu vestrænna listgilda. Listaverk frumbyggjanna öðluðust jafnvel nýjan anda eða áru sem bjó í listasöfnunum. Listin var kynnt fyrir vestrænum áhorfendum sem frumstæð og ókunn og í því lá viss dulúð sem breytti verkunum enn frekar. Áströlsku málverkin voru upphaflega sköpuð í

⁵³ Viðtal höfundar við Hlyn Hallsson, 9. janúar. 2009

⁵⁴ Þóra Þórisdóttir: „Jón og séra Jón” (grein um sýningu Hlyns Hallssonar, INN/ÚT) Morgunblaðið, Menningarblað/Lesbók, 22. nóvember, 2008.

trúar eða heimsmyndalegum tilgangi, sem hefur ekki svo mikið með vestrænan heim að gera. Hann nálgast verkin ekki sem slík, varla er New York búí að fara að lesa í þessi málverk sögur um látna forfeður frumbyggjanna eða franskur listaverkasafnari að fara að tilbiðja skurðgoð frá Afríku. Það er óhætt að segja að þegar hlutir flytjast milli staða breytist oft hlutverk þeirra og tilgangur.

Það getur verið gott að blanda mismunandi þáttum úr umhverfinu saman sem og þáttum úr ólíkum umhverfum. Picasso notaði framandi hluti (grímur og skurðgoð) til innblásturs í sköpun sinni og gekk það vel en einnig getur reynst vel að fókusa á umhverfið í kringum þessa hluti. Í stuttu máli sagt þá held ég að það geti gefið meira af sér að öðlast innsýn inn í framandi umhverfi frekar en einblína eingöngu á framandi hluti sem innblástur við gerð nýrra hluta. Hlutir „fæðast“ úr umhverfi og menningu, ekki hlutum. Umhverfið sem slíkt hefur merkingu og mótar hlutina í því en um leið geta hlutirnir haft áhrif á merkingu umhverfisins.

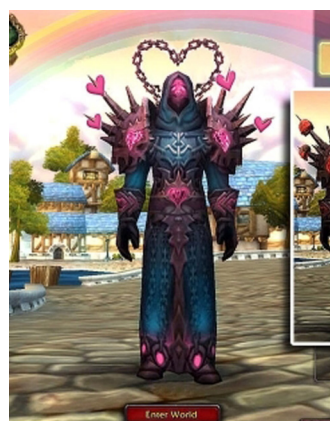
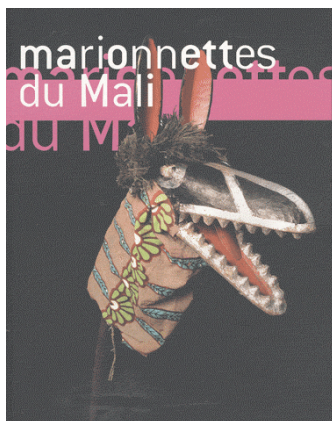
Ég held að það geti reynst vöruhönnuðum vel að gera sér grein fyrir þessu, því oft er mikilvægt að vera í sterku og stöðugu sambandi við umhverfið og samfélagið sem og hlutina í því. Til að mynda hjálpaði samvinna okkar Maríu við heimamenn á Möðrudal mikið til við að skapa vöru inni þeirra samfélag þó hún hafi verið nýstárleg fyrir heimamönnum. Jafnframt spilaði það stóran þátt að við sáum bændasamfélagið og Möðrudal á svipaðan hátt og ferðamenn, erlendir sem innlendir, því það eru helstu kúnnar bæjarins. Umhverfið varð að vera framandi fyrir okkur til þess að við sæjum hlutina á þennan hátt.

Það virðist liggja visst gildi í því sem framandi er, því á margan hátt er það einnig frumlegt fyrir þeim sem virðir fyrir sér það sem framandi er. Greinileg tengsl eru milli þessara tveggja hugtaka. Samkvæmt íslenskri orðabók merkir orðið frumlegur „1: ólíkum öðrum, nýstárlegur. 2: frumstæður.“⁵⁵ Og framandi; „...ókunnur, erlendir...“.⁵⁶ Í nútíma

⁵⁵ Enginn höfundur: *Íslensk orðabók*. Árni Böðvarsson ritstýrði. Bókaútgáfa Menningarsjóðs, 1963. Bls.159.

⁵⁶ Enginn höfundur: *Íslensk orðabók*. Árni Böðvarsson ritstýrði. Bókaútgáfa Menningarsjóðs, 1963. Bls.153.

samfélagi mætum við framandi menningu og umhverfi dag hvern vegna þeirrar hröðu þróunar sem átt hefur sér stað í samskipta- og flutningstækni, t.d. í gegnum sjónvarp, ljósmyndir, dagblöð, kvikmyndir og annað.⁵⁷ Auk þess eru nútíma samfélög orðin fjölmenningsleg og því styttra að sækja í framandi menningu. Það er því orðið mun erfiðara að átta sig á því hvaðan ákveðin element koma, oft hrærast hlutir saman í einn graut úr ýmsum áttum. Á mynd 15 má sjá gott dæmi um vel heppnaðan „hrærigraut“ menninga og elementa héðan og þaðan. Þetta er múndering úr fatalínunni *Sex clown* eða *kynlífstrúður* eftir hollenska fatahönnuðinn Walter van Beirendonck. Tengslin milli hlutanna á myndum 15 og 16 eru greinileg en fatalínan (mynd 15) er meðal annars undir sterkum áhrifum frá skurðgoðum og grímum sem notuð eru við Malískar Sogobo trúarathafnir (mynd 16).⁵⁸ Einnig var Beirendonck undir áhrifum frá teiknimynda og sýndarveruleikapersónum (mynd 17) auk þess að heiti línunnar gefi vissan innblástur til kynna. Öllu þessu blandaði hann saman án þess þó að það væri of augljóst.



Mynd 15: Flík úr línunni *Sex Clown* eftir Walter van Beirendonck. Vor 2008.⁵⁹

Mynd 16: Gríma frá Sogobo trúarathöfn.

Mynd 17: Sýndarveruleika-persóna úr tölvuleiknum *World of Warcraft*.

⁵⁷ Vísindavefurinn, <http://visindavefur.is/?id=1380> 23.janúar 2009.

⁵⁸ Heimasiðan Fashion windows, http://www.fashionwindows.com/gallery/van_beirendonck/default.asp 10 nóvember 2008.

⁵⁹ Vísindavefurinn, <http://visindavefur.is/?id=1380> 23.janúar 2009.

Fyrir mig sem hönnuð er mikilvægt að gera mér grein fyrir því fjölbreytta ferli sem og lífi sem hlutir munu eiga eftir að maður skilar þeim í umhverfið, fólk upplifir á hverjum degi framandi raunveruleika sem verður ósjálfrátt hluti af þeirra eigin lífi og skynjun. Hlutir taka á sig margvíslega merkingu í samspili okkar við þá og daglega sankar maður að sér þekkingu og áhrifum úr umhverfinu og öllu því sem maður sér, hefur gert og meðtekið í gegnum lífið sem hefur svo áhrif á sköpun manns.

Myndaskrá

Mynd 1 Frosti Örn Gnarr Gunnarsson: F_binna, 2009: Myndin var gerð sérstaklega fyrir höfund.

Mynd 2 Ljósmyndari óþekktur: Setustofa í Gracelandsetrinu, ártal óþekkt. Ljósmyndin var tekin vefsíðu vefmaritsins Everywhere Magazine, <http://www.everywheremag.com/people/SloanSchang/photos/page5> 20 nóvember 2008.

Mynd 3 Ljósmyndari óþekktur: Aborigines decorate their bodies with paint, 2007, Ljósmyndin var tekin af ABC fréttavefnum, <http://www.abc.net.au/news/photos/2007/10/18/2062702.htm> 20 janúar 2009.

Mynd 4 Wood, Greg: heiti óþekkt, Ljósmynd af aðalsfólki að virða fyrir sér ástralska frumbyggjalist á listasafni í Sidney, 2006. Ljósmynd tekin af myndavefnum Daylife, <http://www.daylife.com/photo/00Zt1Mb8q3gMX> 20 janúar 2009.

Mynd 5 Ljósmyndari óþekktur: mynd samsett úr ljósmynd af málverkinu Málverkið *Stting nude* eftir Picasso og grímu frá Filabeinsströndinni. Af sýningunni *Picasso and Africa*, 2006. Ljósmyndin er tekin af fréttavef BBC, http://news.bbc.co.uk/2/shared/spl/hi/picture_gallery/06/africa_picasso_and_africa/html/1.stm 8 janúar 2009.

Mynd 6 Ljósmyndari óþekktur: auglýsing fyrir sýninguna 'Primitivism' í Museum of Modern Art, 1984. Ljósmynd tekin af, Price, Sally: *Primitive art in civilized places*. The University of Chicago Press, 1989. Bls.95.

Mynd 7 Gísli Gestsson: Óþekkt járnverkfæri, ártal ekki tekið fram. Ljósmynd fengin úr, Dr. Kristján Eldjárn; Hákon Christie; Jón Steffenssen: *Skálholt, Fornleifarannsóknir 1954-1958*. Lögberg, 1988. Bls.99.

Mynd 8 Savage, Jack: Dagger, 1975. Mynd fengin úr, Parsons, Lee A.: *Ritual arts of the South Seas. The Morton D. May collection*. Sýning í The St.Louis Art Museum, 22. ágúst – 19. október 1975. Bls.112.

Mynd 9 Höfundur óþekktur: Berseker viking warriors, ártal óþekkt. Mynd tekin af áhugamannaheimasíðu um víkinga, <http://lib.lbcc.edu/handouts/vikings.html> 15 janúar 2009.

Mynd 10 Ljósmyndari óþekktur: Mynd af mönnum úr frumbyggjaættbálki frá Nýju-Gíneu, tekið af heimasíðu Global sapiens, 2007.

<http://www.globosapiens.net/wojtekd/picture-three-wigmen-44733.html?pl=6>

13 janúar 2009.

Mynd 11 Brynjar Sigurðarson: Mynd af gistihúsi á Möðrudal, efra fjalli, 2008.

Mynd 12 Brynjar Sigurðarson: Mynd af húsum, kirkju og Fjallakaffi á Möðrudal, efra fjalli. 2008.

Mynd 13 Brynjar Sigurðarson: Mynd af undirbúningi Sláturtertuveislu á Möðrudal, efra fjalli. 2008.

Mynd 14 Silberman, Stefanie: Mynd af málverkum eftir Stórval. 2008.

Mynd 15 O'Brien, Michael James: Mynd af flík úr línunni *Sex Clown* eftir Walter van Beirendonck. 2008.

Mynd 16 Ljósmyndari óþekktur: forsíða bókarinnar Marionnettes du Mali - Masques et marionnettes du Théâtre Sogobo Gríma frá Sogobo trúarathöfn. Tekin af, <http://www.decitre.fr/livres/Marionnettes-du-Mali.aspx/9782353400317> 18 janúar 2009.

Mynd 17 Höfundur óþekktur: Mynd af sýndarveruleikapersónu úr tölvuleiknum World of Warcraft, tekin af, <http://www.locksucks.com/wp-content/uploads/2008/08/warlock-tier-7.jpg> 18 janúar 2009.

Heimildaskrá

Beattie, John: *Other cultures. Aims, Methods and Achievements in Social Anthropology*. Routledge & Kegan Paul Ltd., 1972.

Benjamin, Walter: „Listaverkið á tímum fjöldaframleiðslu sinnar.” Árni Óskarsson og Hjálmar Sveinsson þýddu. *Listaverkið á tímum fjöldaframleiðslu sinnar*. Hjálmar Sveinsson ritstýrði. Reykjavíkúakademían - Bjartur, 2000.

Berger, John: *Ways of seeing*. British Broadcasting Corporation and Penguin Books, 1974.

Bennett, Gordon: „Aesthetics and Iconography: An Artist's Approach.” *The Anthropology of Art*. Morphy, Howard and Perkins, Morgan ritstýrðu. Blackwell Publishing Ltd., 2006.

Björn Th. Björnsson: *Aldateikn*. Mál og Menning, 1973.

Boas, Franz: *Primitive Art*. Dover Publications, Inc., 1955.

Clifford, James: „Histories of the Tribal and the Modern.” *The Anthropology of Art*. Morphy, Howard og Perkins, Morgan ritstýrðu. Blackwell Publishing Ltd., 2006.

Fisher, Ernst: *Um Listþörfina*. Þorgeir Þorgeirsson þýddi. Mál og Menning, 1973.

Gísli Pálsson: „Fortíðin sem framandi land: Ísenskar fornbókmenntir í ljósi mannfræðinnar.” *Við og hinir. Rannsóknir í mannfræði*. Gísli Pálsson, Haraldur Ólafsson, Sigríður Dúna Kristmundsdóttir ritstýrðu. Mannfræðistofnun Háskóla Íslands, 1997.

Gombrich, E.H.: *Saga listarinnar*. Halldór Björn Runólfsson þýddi. Mál og Menning, 1998.

Jaffé, Hans: *Picasso. Twentieth-century masters*. The Hamlyn Publishing Group Ltd., 1970.

Dr. Kristján Eldjárn; Hákon Christie; Jón Steffenssen: *Skálholt, Fornleifarannsóknir 1954-1958*. Lögberg, 1988.

Morphy, Howard; Perkins, Howard: „Part 2, Primitivism, Art and Artifacts. Introduction.” *The Anthropology of Art*. Morphy, Howard; Perkins, Morgan ritstýrðu. Blackwell Publishing Ltd., 2006.

Myers, Fred: „Representing Culture.” *The Anthropology of Art*. Morphy, Howard and Perkins, Morgan ritstýrðu. Blackwell Publishing Ltd., 2006.

Newton, Douglas: *Masterpieces of Primitive Art*. Thames and Hudson Ltd., 1980.

Papanek, Victor: *Design for the real world. Human ecology and social change*. Thames and Hudson Ltd., 1985.

Price, Sally: *Primitive art in civilized places*. The University of Chicago Press, 1989.

Read, Herbert: *A concise history of Modern painting*. Thames and Hudson Ltd., 1972.

Rubin, William: „Modernist Primitivism: An Introduction.” *The Anthropology of Art*. Morphy, Howard and Perkins, Morgan ritstýrðu. Blackwell Publishing Ltd., 2006.

Steltzer, Ulli: *Indian artists at work*. J.J.Douglas Ltd., 1976.

Janzon, Leif: *Papalangi. Hvíti maðurinn. Ræður suðurhafseyjahöfðingjans Tuiavii frá Tiavea*. Árni Sigurjónsson þýddi. Uglan - Íslenski kiljuklúbburinn, 1990.

Enginn höfundur: *Íslensk orðabók*. Árni Böðvarsson ritstýrði. Bókaútgáfa Menningarsjóðs, 1963.

Greinar

Þóra Þórisdóttir: „Jón og séra Jón.” Morgunblaðið, Menningarblað/Lesbók, laugardaginn 22. nóvember, 2008.

Myndbönd

Berger, John: *Ways of seeing, 1*. Mike Dipp fyrir BBC, 1972.

Sýningaskrár

Parsons, Lee A.: *Ritual arts of the South Seas. The Morton D. May collection*. Sýning í The St.Louis Art Museum, 22. ágúst – 19. október 1975.

Úlfhildur Dagsdóttir: „Að vera sýndarvera.” Ásmundur Ásmundsson, Finnbogi Pétursson, Gjörningaklúbburinn, Haraldur Jónsson, M.Y. Studio, Ómar Stefánsson, Þorvaldur Þorsteinsson: *Sýningin @*. Sýning í Listasafni Reykjavíkur, 20.maí – 25.júní 2000 og Listasafni Akureyrar, 1.september – 22.október 2000.

Vefsíður

Heimasíða um ástralska frumbyggjalist,

<http://www.aboriginalartonline.com/art/rockage.php> 18.nóvember 2008.

Bóksala á vefnum,

<http://www.alibris.com/search/books/author/Segy,%20Ladislav> 11.janúar 2009.

Listavefur fyrir list í Suður-Afríku,

<http://www.artsouthafrica.com/?article=141> 22.janúar 2009.

Heimasíðan Aboriginal tourism of Australia,

<http://www.ausemade.com.au/aboriginal/resources/symbols/symbols.html>

10.janúar 2009.

Fréttavefur BBC,

http://news.bbc.co.uk/2/shared/spl/hi/picture_gallery/06/africa_picasso_and_africa/html/1.stm 22.janúar 2009.

Heimasíðan Fashion windows,

http://www.fashionwindows.com/gallery/van_beirendonck/default.asp 10 nóvember 2008.

Heimasíða Listasafns Reykjavíkur,

http://www listasafnreykjavikur.is/desktopdefault.aspx/tabid-2178/3480_read-1258/date-1241/ 9.janúar 2009.

Vísindavefurinn um aðventuljós,

<http://visindavefur.is/?id=1994> 8. janúar 2009.

Vísindavefurinn um hnattvæðingu,

<http://visindavefur.is/?id=1380> 23. janúar 2009.

Wikipedia um ástralska frumbyggja,

http://en.wikipedia.org/wiki/Indigenous_Australians#Post-European_settlement

15.janúar 2009.

Viðtöl

Viðtal höfundar við Hlyn Hallson, 9. janúar 2009.

Óformlegt viðtal höfundar við Vilhjálmm Vernharðsson bónda á Möðrudal, febrúar 2008.

