

Mat á samkennd íslenskra barna í úrtaki mæðra 6 – 13 ára barna

Silja Jónsdóttir

Lokaverkefni til cand.psych-gráðu í sálfræði

Leiðbeinandi: Einar Guðmundsson

Sálfræðideild

Heilbrigðisvísindasvið Háskóla Íslands

Júní 2017

Ritgerð þessi er lokaverkefni til cand.psych gráðu í sálfræði og er óheimilt að afrita ritgerðina á nokkurn hátt nema með leyfi rétthafa.

© Silja Jónsdóttir 2017

Prentun: Háskólaprent
Reykjavík, Ísland 2017

Þakkarorð

Ég vil þakka öllum þátttakendum rannsóknarinnar fyrir að gefa sér tíma til að svara spurningalistanum og starfsfólki grunnskólanna fyrir gott samstarf. Sérstakar þakkir fær leiðbeinandi minn dr. Einar Guðmundsson fyrir að vera mér innan handar og veita mér leiðsögn og hvatningu við framkvæmd rannsóknarinnar og skrif ritgerðarinnar. Einnig vil ég þakka Kolfinnu Jónatansdóttur, Gunnari Frímannssyni og Ásgerði Þorvaldsdóttur fyrir yfirlestur ritgerðarinnar.

Efnisyfirlit

Myndaskrá	2
Töfluskrá.....	2
Útdráttur.....	3
Abstract.....	4
Samkennd	5
Þroski samkenndar og hjálpsemi.....	7
Tengsl samkenndar við vanda og líðan barna	9
Aðferðir við að meta samkennd	11
Markmið	14
Aðferð	15
Þátttakendur.....	15
Mælitæki.....	16
Framkvæmd.....	17
Atriðagreining	17
Niðurstöður	19
Lýsandi tölfraði fyrir atriði listans.....	19
Þáttagreining.....	20
Lýsandi tölfraði fyrir heildartölur þátta.....	23
Munur á heildartölum þátta eftir kyni barns.....	24
Munur á heildartölum þátta eftir menntun mæðra	25
Umræða.....	26
Heimildir.....	30
Viðauki A.....	37
Viðauki B.....	40
Viðauki C.....	41

Myndaskrá

Mynd 1. Niðurstaða samhliðagreiningar.	20
Mynd 2. Dreifing heildartalna þátta.....	24

Töfluskrá

Tafla 1. Lýsandi tölfræði fyrir þátttakendur.	15
Tafla 2. Kyn og aldur barna þátttakenda.	16
Tafla 3. Lýsandi tölfræði fyrir atriði kvarðans.	19
Tafla 4. Þáttahleðslur og þáttaskýring atriða, fylgni milli þátta og áreiðanleiki þátta.....	22
Tafla 5. Lýsandi tölfræði fyrir heildartölur þátta.....	23

Útdráttur

Samkennd er færni fólks í að bera kennsl á og skilja tilfinningar annarra og deila þeim með öðrum. Flestar skilgreiningar á samkennd fela í sér að minnsta kosti tvo grundvallarþætti, innlifun í tilfinningar annarra og skilning á tilfinningum annarra. Markmið rannsóknarinnar var að meta þáttabyggingu nýs matskvarða sem ætlað er að meta samkennd íslenskra barna á aldrinum sex til 13 ára. Þátttakendur voru mæður 291 íslenskra grunnskólabarna í fyrsta til sjöunda bekk úr 13 grunnskólum á landinu. Gert var ráð fyrir að matskvarðinn innihéldi tvo þætti samkenndar, innlifun í tilfinningar annarra og skilning á tilfinningum annarra. Niðurstöður þáttagreiningar gáfu til kynna fjóra þætti, *Innlifun í tilfinningar annarra*, *Skilning á tilfinningum annarra* og tvo aðra þætti sem voru ekki nefndir. Þættirnir fjórir skýrðu samtals 47,01% af heildardreifingu atriða. Fylgni á milli þátta var veik til miðlungssterk eða á bilinu 0,11 – 0,36. Áreiðanleiki þátta var á bilinu 0,82 – 0,90 og því viðunandi. Dreifing heildartalna þátta nálgast normaldreifingu. Fylgni milli *Skilnings á tilfinningum annarra* og aldurs barna var marktæk en veik eða 0,16. Á öllum þáttum voru stúlkur að meðaltali með hærri heildartölu en drengir sem bendir til að stúlkur sýni meiri samkennd með öðrum en drengir. Í heildina gefa niðurstöður til kynna að þáttabygging listans sé viðunandi í úrtaki mæðra grunnskólabarna í fyrsta til sjöunda bekk.

Abstract

Empathy is the ability to recognize and understand another's emotional state, and to share it. Most definitions of empathy comprise at least two fundamental elements, affective empathy and cognitive empathy. The aim of this study was to examine factorial structure of a new questionnaire of empathy for children six to 13 years of age. Participants were mothers of 291 Icelandic primary school children in grades one to seven from 13 primary schools in Iceland. The questionnaire was expected to consist of two factors of empathy, affective and cognitive. Factor analysis yielded four factors, *Affective empathy*, *Cognitive empathy*, and two other unnamed factors. The four factors accounted for 47,01% of the total variance. Correlation between factors was low to medium or between 0,11 – 0,36. Reliability of factors was between 0,82 – 0,90 which is acceptable. Distribution of the total scores for the factors was close to normal. Correlation between *Cognitive empathy* and children's age was significant but low or 0,16. Girls had on average higher total scores than boys on every factor which indicates that girls have more empathy than boys. Results of the study indicate that the factorial structure of the questionnaire is acceptable in a sample of mothers of primary school children in grades one to seven.

Börn eiga í félagslegum samskiptum við önnur börn og fullorðna á hverjum degi. Samkennd (e. *empathy*) er talin vera grundvöllur einlægra samskipta milli fólks og mikilvæg fyrir þroska barna (Bons o.fl., 2013). Hún er því mikilvæg til þess að fólk geti átt í áhrifaríkum samskiptum (Pouw, Rieffe, Oosterveld, Huskens og Stockmann, 2013). Tengsl eru á milli samkenndar hjá börnum og hegðunar þeirra. Börn með mikla samkennd sýna meiri hjálpssemi og minni ýgi gagnvart jafnöldrum en börn með litla samkennd (Findlay, Girardi og Coplan, 2006). Rannsóknir hafa sýnt að börn með litla samkennd sýna meiri ýgi en önnur börn (Miller og Eisenberg, 1988; Strayer og Roberts, 2004). Einnig er skortur á samkennd talinn vera skýrandi þáttur í ákveðnum geðröskunum barna, þar má helst nefna einhverfurófsröskun (e. *autism spectrum disorder*) og hegðunarröskun (e. *conduct disorder*) (Blair, 2005; American Psychiatric Association (APA), 2013). Báðum þessum röskunum fylgja slök félagsleg samskipti barna (APA, 2013). Niðurstöður rannsóknar Peterson (2014) gáfu til kynna að börn með einhverfurófsröskun sýndu, að mati kennara, minni samkennd í félagslegum samskiptum í skólanum en börn með eðlilegan þroska. Samkennd er því mikilvæg hugsmíð til þess að skilja hegðun og samskipti barna.

Í mati á samkennd og rannsóknum á því sviði eru matskvarðar oftast notaðir (Reid o.fl., 2013). Á Íslandi hefur enginn slíkur kvarði verið til. Til þess að hægt sé að gera rannsóknir á samkennd íslenskra barna þarf að vera til hentugt mælitæki sem metur samkennd. Einnig getur slíkt mælitæki haft notagildi í greiningu og mati á líðan barna. Í þessari ritgerð er fjallað um nýjan íslenskan mælikvarða á samkennd sem dr. Einar Guðmundsson hefur þróað og mat lagt á gagnsemi hans.

Samkennd

Samkennd er færni fólks í að bera kennsl á og skilja tilfinningar annarra og deila þeim með öðrum (de Wied, Gispén-de Wied og van Boxtel, 2010; Decety og Moriguchi, 2007), það er hæfileiki fólks til að geta sett sig í spor annarra (Davis, 1980). Samkennd vaknar því af tilfinningaástandi annarra. Fræðimenn hafa skilgreint samkennd á marga vegu en flestar skilgreiningar fela í sér að minnsta kosti tvo grundvallarþætti, innlifun í tilfinningar annarra (e. *affective empathy*) og skilning á tilfinningum annarra (e. *cognitive empathy*) (Reid o.fl, 2013). Innlifun í tilfinningar annarra á sér stað þegar tilfinningaleg viðbrögð fólks eru í samræmi við tilfinningalegt ástand annarra eða með öðrum orðum þegar fólk gerir tilfinningar annarra að sínum (Davis, 1980). Dæmi um innlifun í tilfinningar annarra er þegar barn sér eða heyrir annað

barn gráta og fer sjálft að gráta. Skilningur á tilfinningum annarra er hugrænn þáttur og vísar til þess að fólk ber kennsl á og skilur tilfinningar annarra og getur þar með tileinkað sér sjónarhorn þeirra (Davis, 1980). Til dæmis þegar barn skilur ánægju annars barns sem gengur vel með verkefni. Innlifun í tilfinningar annarra og skilningur á tilfinningum annarra eru tvær hliðar á hugtakinu samkennd en ekki tvö óháð hugtök (Knafo, Zahn-Waxler, Van Hulle, Robinson og Rhee, 2008).

Rannsóknir hafa sýnt fram á tengsl milli samkenndar og hjálpsemi (e. *prosocial behavior*) hjá börnum (Knafo o.fl., 2008). Hjálpsemi er þegar fólk bregst við þörfum annarra sem eru í neyð eða líður illa, til dæmis með því að aðstoða slasaðan einstakling eða hugga einhvern í uppnámi (Bandstra, Chambers, McGrath og Moore, 2011). Samkennd er mikilvægur eiginleiki til þess að börn sýni hjálpsemi (Roberts og Strayer, 1996). Þegar börn finna fyrir samkennd þá getur það leitt til hjálpsemi í einhverjum tilfellum en ekki öllum. Niðurstöður rannsóknar Bandstra og fleiri (2011) bentu til þess að börn á aldrinum 18 til 36 mánaða væru líklegri til þess að sýna hjálpsemi við sorg annarra frekar en sársauka.

Samkennd getur einnig leitt til samúðar (e. *sympathy*) eða vanlíðanar (e. *personal distress*) (Eisenberg, 2000; de Wied o.fl., 2010). Samkennd leiðir til samúðar þegar athygli einstaklings beinist að þeim sem finnur fyrir vanlíðan (de Wied o.fl., 2010) en til vanlíðanar þegar athygli einstaklingsins beinist að honum sjálfum og hann finnur fyrir kvíða eða áhyggjum (Batson, 2009). Tilfinningastjórnun hefur áhrif á það hvort samkennd leiði til samúðar eða vanlíðanar. Það að geta stjórnað neikvæðum tilfinningum á áhrifaríkan hátt leiðir til samúðar gagnvart vanlíðan annarra á meðan slök færni eykur líkurnar á eigin vanlíðan (Davidov og Grusec, 2006). Samkennd og samúð eru keimlíkar hugsmíðar en þó er munur á þeim. Samkennd felur í sér að bera kennsl á, skilja og deila tilfinningum annarra en samúð felur í sér sorg eða áhyggjur af öðrum, það er að finna til með öðrum (de Wied o.fl., 2010). Samúð er tilfinningalegt viðbragð sem stafar af skilningi á tilfinningalegu ástandi annarra. Þannig að ef að barn sér vin sinn sem er sorgmæddur og hefur áhyggjur af honum finnur það fyrir samúð (Eisenberg, 2000). Þó svo að einstaklingur skilji tilfinningar þess sem líður illa þarf hann ekki að finna til með honum (de Wied o.fl., 2010).

Því hefur verið haldið fram að stúlkur séu næmari á tilfinningar en drengir og lengi hefur verið talið að stúlkur sýni meiri samkennd en drengir (Michalska, Kinzler og Decety, 2013). Rannsókn Michalska og fleiri (2013) gaf til kynna aðrar niðurstöður. Þau skoðuðu kynjamun á samkennd hjá fjögurra til sautján ára börnum og notuðu til þess sjálfsmatslista og

taugalífeðlisfræðilegar mælingar. Niðurstöður rannsóknarinnar gáfu til kynna að stúlkur sýndu meiri samkennd en drengir þegar notaðir voru sjálfsmatslistar en á taugalífeðlisfræðilegu mælingunum kom enginn kynjamunur fram. Þau álykta sem svo að sá munur, sem hefur komið fram á kynjunum í fyrri rannsóknum, geti stafað af því að stúlkur hafi meiri vilja en drengir til að segja frá reynslu þar sem þær finna fyrir samkennd.

Þroski samkenndar og hjálpsemi

Samkennd er mikilvægur þroskaáfangi í barnæsku. Þroski samkenndar hjá börnum tengist aukinni félagsfærni og hugrænni færni þeirra, til dæmis hæfninni til að skilja tilfinningar, skilja sjónarmið annarra og að vera meðvitaður um sjálfan sig. Þessi færni gerir börnum kleift að skilja tilfinningar og þarfir annarra (Roth-Hanania, Davidov og Zahn-Waxler, 2011). Börn með meiri hugræna færni og stýrifærni en önnur börn hafa tilhneigingu til að hafa meiri samkennd og eru líklegri en önnur börn til að sýna hjálpsemi (Li, Li, Decety og Lee, 2013). Þá hafa rannsóknir gefið til kynna að kennarar telji börn, sem geta borið kennsl á tilfinningar annarra og sýnt samkennd, vera með meiri félagslega hæfni en önnur börn (Denham og Holt, 1993).

Fáar rannsóknir hafa verið gerðar þar sem samkennd á fyrsta ári barna er könnuð (Roth-Hanania o.fl., 2011). Þær rannsóknir sem hafa verið gerðar gefa til kynna að börn þrói með sér grundvallarsamkennd snemma á lífsleiðinni sem verður síðan flóknari eftir því sem þau verða eldri (Roth-Hanania o.fl., 2011; Vaish, Carpenter og Tomasello, 2009). Hoffman (1984; 2000) heldur því fram að samkennd birtist ekki fyrr en börn eru komin á annað ár. Þá fyrst verði þau vör við tilfinningar annarra og ólík sjónarmið en fram að því skynji þau aðeins vanlíðan annarra sem sína eigin. Roth-Hanania og fleiri (2011) gerðu rannsókn á börnum á aldrinum átta til sextán mánaða. Þau báru saman samkennd á fyrsta ári ævinnar og eftir að börnin voru komin á annað ár. Niðurstöður rannsóknarinnar sýndu greinanleg merki um samkennd gagnvart öðrum hjá átta til tíu mánaða gömlum börnum og að samkenndin jókst smám saman á öðru ári. Niðurstöður rannsóknarinnar studdu því ekki kenningu Hoffman.

Grundvallarsamkennd á fyrstu mánuðum ævinnar krefst ekki flókinnar færni af börnum (Davidov, Zahn-Waxler, Roth-Hanania og Knafo, 2013). Fyrsta merki um samkennd hjá ungabörnum er tilfinningaleg örvun (e. *empathic arousal*) (Decety og Svetlova, 2012). Niðurstöður rannsóknar Geangu, Benga, Stahl og Striano (2010) sýndu að þegar ungabörn á aldrinum eins til níu mánaða heyrðu grátur annarra barna jókst vanlíðan þeirra og þau fóru að gráta. Þessi viðbrögð kallast smitandi grátur (e. *contagious crying*) og eru talin vera fyrstu merki

um þroska samkenndar (Geangu o.fl., 2010). Með þroska og auknum aldri öðlast börn getuna til að greina á milli sín og annarra sem er mikilvægur hluti samkenndar (Decety og Jackson, 2004). Stýrifærni barna, tilfinningastjórnun og tungumál þroskast líka með aldrinum (Decety og Michalska, 2010) og með aukinni færni geta börn beint athygli sinni að líðan annarra frekar en eigin líðan og sýnt viðbrögð í samræmi við það (Geangu, Benga, Stahl og Striano, 2011). Þessi viðbrögð verða síðan grundvöllur fyrir hjálpsemi síðar á ævinni (Decety og Meyer, 2008, Decety og Svetlova, 2012). Niðurstöður taugalífeðlisfræðilegra rannsókna á þroska samkenndar hafa gefið til kynna að í barnæsku minnki tilfinningaleg örvun en hugrænt mat (e. *cognitive appraisal*) eykst. Niðurstöðurnar styðja þá hugmynd að örvun á tilfinningum færast yfir í skilning (Cheng o.fl., 2014).

Í kringum 18 til 36 mánaða aldurinn verður tilfinningaleg örvun sértækari hjá börnum. Bandstra og fleiri (2011) gerðu rannsókn þar sem þau báru saman samkennd hjá börnum í tvenns konar aðstæðum, sem sneru annars vegar að sorg og hins vegar að sársauka. Niðurstöður rannsóknarinnar gáfu til kynna að börnin höfðu meiri áhyggjur og sýndu meiri hjálpsemi þegar önnur börn sýndu sorg en þegar þau sýndu sársauka. Þau voru líka líklegri til að halda áfram að leika sér í sársaukaaðstæðunum en í sorgaraðstæðunum. Einnig kom í ljós að eldri börn voru líklegri til að sýna samkennd við sársauka en yngri börn en enginn aldursmunur fannst í sorgaraðstæðunum.

Ýmsar breytur hafa áhrif á þroska samkenndar hjá börnum, meðal annars erfðir og umhverfi barna. Með aldrinum aukast áhrif erfða og áhrif sameiginlegs umhverfis minnka (Knafo o.fl., 2008). Uppeldi barna og persónuleikaeinkenni þeirra, til dæmis hvernig þau stjórna tilfinningum sínum og hegðun í streituvaldandi aðstæðum, eru mikilvægir þættir í þroska samkenndar snemma í barnæsku og geta stuðlað að hjálpsemi barna seinna meir (Taylor, Eisenberg, Spinrad, Eggum og Sulik, 2013). Rannsóknir benda til þess að samkennd sé tiltölulega stöðug yfir tíma hjá börnum (Knafo o.fl., 2008).

Hjálpsemi barna þroskast á eftir samkennd þeirra. Í rannsókn Roth-Hanania og fleiri (2011) kom í ljós að hjálpsemi barna var sjaldgæf á fyrsta ári ævinnar en jókst á öðru ári. Það getur verið að hjálpsemi barna birtist seinna en samkennd vegna þess að hjálpsemi krefst meiri sjálfstjórnar og hreyfifærni af börnum. Þegar börn sýna hjálpsemi þurfa þau að hafa getuna til að skilja tilfinningar annarra en einnig til að framkvæma hegðun sem hefur markmið. Það krefst hreyfigetu og líkamlegrar færni sem ungabörn hafa ekki ennþá náð tökum á. Á öðru ári verða framfarir í hugrænni getu, sjálfstjórn og annarri færni hjá börnum og það leiðir til þess að þau

ná smám saman tókum á hjálpsemi (Decety og Meyer, 2008). Hjálpsemi birtist snemma á ævinni og helst tiltölulega stöðug. Hjálpsemi barna á leikskólaaldri spáir fyrir um hjálpsemi þeirra allt að 17 árum síðar (Eisenberg o.fl. 1999).

Tengsl samkenndar við vanda og líðan barna

Samkennd er mikilvægur þáttur í félagslegum samskiptum fólks (Bons o.fl., 2013; Pouw o.fl., 2013) og skortur á samkennd getur haft áhrif á vanda og líðan barna. Í einhverfurófsröskun og hegðunarröskun er skortur á samkennd talinn vera skýrandi þáttur (Blair, 2005). Einhverfurófsröskun er taugaproskaröskun þar sem helstu einkennin eru slök félagsleg samskipti og þröng endurtekin mynstur áhuga og hegðunar (APA, 2013). Hegðunarröskun fylgja einnig slök félagsleg samskipti. Börn með hegðunarröskun sýna hegðun þar sem réttur annarra er virtur að vettugi eða mikilvæg aldurssvarandi gildi samfélagsins eru brotin (APA, 2013). Skortur á samkennd virðist því hafa áhrif á félagsleg samskipti barna (Decety og Moriguchi, 2007).

Skortur á samkennd einkennir báðar raskanirnar en það virðast vera ólíkir hlutar samkenndar sem vantar eða er lítið af. Rannsóknir hafa sýnt að skilningur á tilfinningum annarra er slakur hjá drengjum með einhverfurófsröskun en hjá drengjum með hegðunarröskun er innlifun í tilfinningar annarra slök (Jones, Happé, Gilbert, Burnett og Viding, 2010; Schwenck o.fl., 2012). Slök innlifun í tilfinningar annarra á þó aðeins við um drengi sem eru bæði með hegðunarröskun (Schwenck o.fl., 2012) og alvarleg einkenni andfélagslegrar hegðunar eins og að notfæra sér aðra og að skorta sektarkennd og tilfinningaleg viðbrögð (Frick og White, 2008).

Rannsóknir benda til þess að takmörkun á samkennd hjá drengjum með hegðunarröskun eða móttþróaþrjóskuröskun sé ólík eftir því hvaða tilfinningar er um að ræða (de Wied, Goudena og Matthys, 2005). Niðurstöður rannsóknar de Wied og félaga (2005) bentu til þess að drengir með þessar raskanir sýndu lítil viðbrögð við sorg og reiði en ekki ánægju. Þeir sýndu minni samkennd en samanburðarhópur við öllum sorgaraðstæðum en sýndu þó ekki jafnlítill viðbrögð við þeim öllum. Það bendir til þess að aðstæðubundnir þættir geti spilað inn í minnkaða svörun drengja við sorg.

Skortur á samkennd tengist einnig siðblindu en eitt einkenni siðblindu er að finna ekki fyrir og standa á sama um tilfinningar annarra. Drengir með einkenni siðblindu sýna litla innlifun í tilfinningar annarra. Því fleiri einkenni siðblindu sem drengir hafa því minni samkennd sýna þeir. Þetta sést þó aðeins hjá drengjum en ekki stúlkum. Bæði kynin sýna hins

vegar lítinn skilning á tilfinningum annarra en hann eykst hjá drengjum á unglingsaldri (Dadds o.fl., 2009).

Önnur taugapróskaröskun (APA, 2013) þar sem börn hafa litla samkennd er Downs-heilkenni. Börn með Downs-heilkenni geta ekki sýnt öðrum samkennd á sama hátt og börn með eðlilegan þroska í óhlutbundnum (e. *abstract*) og ímynduðum aðstæðum. Þau eru ólíklegri til þess að finna fyrir sömu tilfinningum og aðrir. Börn með Downs-heilkenni bregðast þó við vanlíðan annarra með áhyggjum og með hjálpsemi, til dæmis með því að bjóða huggun (Kasari, Freeman og Bass, 2003).

Börn og unglingar sem sýna ýgi eru oft talin hafa minni samkennd en þau sem sýna ekki ýgi. Ósamræmi er í niðurstöðum rannsókna á þessu sviði (Lovett og Sheffield, 2007). Lovett og Sheffield (2007) halda því fram að það sé ekki stöðugt samband milli samkenndar og ýgi hjá börnum en hjá unglingum sé neikvætt samband þarna á milli. Það þýðir að því meiri ýgi sem unglingar sýna því minni samkennd hafa þeir. Þegar tengsl samkenndar og ýgi eru skoðuð hjá börnum á einhverfurófinu kemur í ljós að jákvæð tengsl eru á milli ýgi og innlifunar í tilfinningar annarra þannig að börn á einhverfurófi, sem hafa mikla innlifun í tilfinningar annarra, sýna einnig mikla ýgi. Fyrir börn með eðlilegan þroska eru þessi tengsl neikvæð þannig að meiri samkennd fylgir minni ýgi. Þessar niðurstöður ýta undir þá hugmynd að slök tilfinningastjórnun og takmarkaður skilningur á tilfinningum annarra tengist ýgi hjá börnum á einhverfurófinu (Pouw o.fl., 2013).

Skortur á samkennd hefur augljós áhrif á hegðun barna en umhverfisþættir geta einnig haft áhrif á hversu mikla samkennd börn hafa. Til dæmis hafa börn sem hafa orðið fyrir einelti minni samkennd en önnur börn. Einelti hefur áhrif á vellíðan barna en börn með mikla samkennd, sem verða fyrir einelti, þjást meira en önnur (Malti, Perren og Buchmann, 2010).

Það er ekki aðeins takmörkun á samkennd barna sem hefur áhrif á líðan þeirra heldur hefur skortur á samkennd foreldra einnig áhrif. Ein tilgáta er að foreldrar sem vanrækja börnin sín geti ekki sýnt þá hegðun sem þarf til þess að hugsa um börnin þannig að þegar börn sýna hegðun, sem bendir til þess að þau þurfi hjálp, leiðir það ekki til tilfinninga hjá foreldrum sem ýta undir hjálpsemi. Þar af leiðandi vanrækja foreldrar þarfir barna sinna (De Paul og Guibert, 2008).

Aðferðir við að meta samkennd

Það eru til nokkrar aðferðir til að meta samkennd hjá börnum. Hér á eftir verður fjallað um fjórar algengar aðferðir við mat á samkennd barna, takmarkanir þeirra og kosti.

Fyrsta aðferðin er notkun myndar eða sögu þar sem barn svarar spurningum út frá ímyndaðri sögu. Barn á að hlusta á sögu eða skoða myndir og svör þess eru skoruð út frá því hvort tilfinning sem það segist finna samsvari tilfinningu persónunnar í sögunni (Miller og Eisenberg, 1988). Dæmi um mælitæki sem fellur undir þessa aðferð er *Southampton Test of Empathy for Preschoolers (STEP)*. STEP er mælitæki þar sem notuð eru átta myndbönd af börnum í tilfinningalegum aðstæðum. Fjórar tilfinningar koma fyrir í hverju myndbandi, þær eru reiði, gleði, ótti og sorg. Barnið horfir á myndböndin og síðan er metið hvort barnið skilur og deilir tilfinningum með persónunni í sögunni. Það er gert með því að barnið ýtir á eitt af fimm andlitum á tölvuskjá sem samsvarar líðan þess. Barnið getur valið á milli gleði, sorgar, reiði, ótta og hlutleysis (Howe, Pit-ten Cate, Brown og Hadwin, 2008). Helsti gallinn við þessa aðferð er hversu einföld sjónrænu áreitni geta verið. Félagsleg samskipti eru flókin og fela oftast í sér marga aðila á meðan prófaðstæður sýna einföld samskipti á milli tveggja aðila (Reid o.fl., 2013).

Önnur aðferðin er mat á líkamlegum viðbrögðum, til dæmis svipbrigðum, við tilfinningum annarra þar sem áreitið er myndband eða mynd/saga. Áreitið er birt barninu og viðbrögð þess eru metin. Þessi aðferð hentar vel ungum börnum þar sem þau eiga erfitt með að tjá tilfinningar sínar (Miller og Eisenberg, 1988). Ókostur við þessa aðferð er að hún metur ekki hugrænan skilning barns eða viðbrögð þess við atriðum sem vekja samkennd. Einnig sýna ung börn viðbrögð við tilfinningum annarra áður en þau öðlast færni til að tjá eða skilgreina tilfinningar (Reid o.fl., 2013). Þessi aðferð gæti einnig verið árangurslaus fyrir fólk sem felur tilfinningar sínar (Miller og Eisenberg, 1988).

Þriðja aðferðin er notkun spurningalista eða kvarða sem meta tilhneigingu barna til samkenndar í ýmsum aðstæðum (Miller og Eisenberg, 1988). Þessi aðferð er sú algengasta í mati á samkennd hjá fólki (Reid o.fl., 2013). Spurningalistunum er hægt að skipta í tvo flokka, annars vegar sjálfsmatslista og hins vegar spurningalista sem aðrir svara um börnin, til dæmis foreldri eða kennari.

Bryant's Empathy Index er sjálfsmatslisti fyrir börn og unglunga sem metur innlifun þeirra í tilfinningar annarra. Í spurningalistanum eru 22 fullyrðingar sem börnin svara með já-i eða nei-i (Bryant, 1982). Þáttagreining de Wied og fleiri (2007) á spurningalistanum gaf til

kynna tvo þætti samkenndar, annars vegar samkennd sem tengist sorg og hins vegar þátt sem endurspeglar viðhorf frekar en tilfinningar. Þáttgreining Aristu, Tello, Ortiz og del Barrio Gándara (2008) á spænskri útgáfu listans gaf til kynna þriggja þátta byggingu. Í fyrsta þættinum voru atriði sem meta tilfinningar sem tengjast sorg, í öðrum þættinu voru atriði sem meta skilning á tilfinningum og í þeim þriðja var grátur.

The Basic Empathy Scale er sjálfsmatslisti sem var þróaður af Jolliffe og Farrington (2006). Spurningalistinn er fyrir unglunga og og í honum eru 20 fullyrðingar sem svarað er á fimm punkta kvarða frá „mjög ósammála“ til „mjög sammála“. Þáttgreining á listanum gaf til kynna tvo þætti, annars vegar innlifun í tilfinningar annarra og hins vegar skilning á tilfinningum annarra (Jolliffe og Farrington, 2006). Listinn hefur verið þýddur á frönsku (D’Ambrosio, Oliver, Didon og Besche, 2009) og spænsku (Sánchez-Pérez, Fuentes, Jolliffe og González-Salinas, 2014) og hélt hann þáttabyggingu sinni í báðum tilfellum (D’Ambrosio o.fl., 2009; Sánchez-Pérez, 2014).

Sjálfsmatslistar eru hentug matstæki þar sem auðvelt er að leggja þá fyrir og hægt er að ljúka þeim á stuttum tíma (Batson, 1990). Vandinn við að nota sjálfsmatslista fyrir börn er málþroski þeirra, bæði hvað varðar skilning og tjáningu. Það er ekki alltaf ljóst hversu mikið börn skilja þegar verið er að lýsa fyrir þeim einhverjum ímynduðum aðstæðum. Einnig er takmarkað hversu vel börn geta lýst hugsun, tilfinningum og hegðun sinni (Reid o.fl., 2013). Til dæmis skortir börn innan við átta ára færni til að greina frá innra ástandi sínu (Eisenberg og Fabes, 1990).

Hægt er að nota foreldralista til að meta samkennd hjá börnum. Foreldralistar eru góð viðbót við mat á samkennd barna þar sem börn skortir oft getuna til að tjá tilfinningar sínar. Það sama á við um þessa spurningalista og aðra að það er fljótlegt og auðvelt að leggja þá fyrir. Til þess að fá nákvæma mælingu á samkennd barna er best að leggja spurningarlista fyrir marga matsaðila, til dæmis fyrir foreldra og börnin sjálf (Dadds o.fl., 2008).

The Griffith Empathy Measure er spurningalisti fyrir foreldra barna fjögurra til 16 ára. Spurningalistinn er byggður á *Bryant’s Index of Empathy* (Bryant, 1982) fyrir börn og unglunga. Hann tekur til 23 atriða þar sem foreldrarnir svara á níu punkta kvarða frá „mjög ósammála“ til „mjög sammála“. Þáttgreining á spurningalistanum gaf til kynna tvo þætti samkenndar, innlifun í tilfinningar annarra og skilning á tilfinningum annarra (Dadds o.fl., 2008).

Empathy Questionnaire (EmQue) er spurningalisti fyrir foreldra barna á aldrinum eins til fimm ára sem metur samkennd fyrstu ár ævinnar. Spurningalistinn er með 20 atriði sem

foreldrar meta á þriggja punkta kvarða (aldrei, stundum, oft). Foreldrar meta atriðin út frá hegðun barnsins síðustu tvo mánuði. Þáttagreining á spurningalistanum gaf til kynna þrjá þætti samkenndar en þeir eru tilfinningalegt smit (e. *emotion contagion*), að veita tilfinningum annarra athygli og hjálpssemi (Rieffe, Ketelaar og Wiefferink, 2010).

Ókostir við að nota mat annarra á samkennd barna eru væntingar og ónákvæmni þess sem svarar, skortur á stöðluðum grundvelli fyrir samanburð og skekkja í frásögn af jákvæðum og neikvæðum tilfinningum barna sinna (Hayden, Klein og Durbin, 2005).

Fjórða aðferðin eru tilraunir sem kalla fram og mæla lífeðlisfræðileg viðbrögð fólks í tilfinningalegum aðstæðum (Miller og Eisenberg, 1988). Einnig er hægt að nota taugalífeðlisfræðilega tækni eins og starfræna segulómmyndun (e. *functional magnetic resonance imaging, fMRI*) (Shamay-Tsoory, 2011). Ókostur við þessa aðferð er að samkennd, samúð og vanlíðan kalla fram lík lífeðlisfræðileg viðbrögð og því er erfitt að greina á milli þeirra. Aðrir ókostir við þessa aðferð eru að hún kostar mikið, krefst inngríps og það getur verið erfitt að flytja tækin á milli staða (Reid, o.fl., 2013).

Hver framangreindra aðferða notar aðeins eina leið til þess að afla upplýsinga um samkennd barna. Reid og félögum (2013) fannst vera skortur á alhliða mælingu á samkennd barna og þróðu nýtt matstæki, *The Kids' Empathic Development Scale (KEDS)*. KEDS metur þrjár hliðar samkenndar, það eru innlifun í tilfinningar annarra, skilning á tilfinningum annarra og hegðun með því að sameina þrjár af þeim fjórum aðferðum sem Miller og Eisenberg (1988) fjölluðu um. Þessar aðferðir eru í fyrsta lagi greining tilfinninga, í öðru lagi atriði þar sem undirstaðan er myndir og í þriðja lagi sjálfsmat á hegðun. KEDS er mat á skilningi á flóknunum tilfinningum og hugarástandi og einnig atferlismæling á samkennd. Í upphafi eru börnunum sýndar myndir af andlitum og þau beðin um að bera kennsl á sex tilfinningar sem eru notaðar í verkefninu. Því næst eru þeim sýndar 12 andlitslausar myndir og sýnisatriði og þau beðin um að álykta um og eigna manneskju eða manneskjum á hverri mynd eina af tilfinningunum sex með því að benda á mynd af viðeigandi andlitssvip eða með því að segja hver tilfinningin er. Þegar börnin sjá myndirnar eru þau hvött áfram með spurningu um ályktun um tilfinningar, spurningu um þekkingu á tilfinningum og spurningu sem snýr að hegðun. Svör barnanna eru skorud þannig að flóknari og meira viðeigandi svör, hjálpssemi og réttlætning fá hæsta skorið og eru talin endurspeglar mestu samkenndina (Reid, o.fl., 2013).

Markmið

Samkennd er mikilvæg til þess að fólk geti átt í áhrifaríkum samskiptum við aðra (Pouw o.fl., 2013) og fyrir þroska barna (Bons o.fl., 2013). Skortur á samkennd hefur áhrif á hegðun barna og er talinn vera skýrandi þáttur í einhverfurófsröskun og hegðunarröskun (Blair, 2005; APA, 2013). Einnig hefur lítil samkennd áhrif á hversu mikla ýgi börn sýna (Lovett og Sheffield, 2007). Á Íslandi hefur ekki verið til mælitæki sem metur samkennd barna en erlendis eru matskvarðar oftast notaðir við mat á samkennd og í rannsóknum á því sviði (Reid o.fl., 2013). Hér á landi væri hægt að nota slíkt mælitæki til rannsókna á samkennd íslenskra barna og í greiningu og mati á líðan og vanda þeirra.

Í þessari rannsókn verður fjallað um nýjan matskvarða sem er frumsaminn hér á landi en bygging hans tekur mið af sambærilegum erlendum matstækjum. Hann er saminn út frá fræðilegum hugmyndum um inntak samkenndar hjá börnum. Kvarðanum er ætlað að meta tvo meginþætti samkenndar, annars vegar innlifun í tilfinningar annarra og hins vegar skilning á tilfinningum annarra. Spurningalistinn er ætlaður börnum á aldrinum sex til 13 ára en foreldrar barnanna svara spurningunum. Á listanum eru 52 staðhæfingar sem foreldrar svara á fimm punkta kvarða frá „já, á alltaf við“ til „nei, á aldrei við“.

Markmið rannsóknarinnar er að meta þáttabyggingu matskvarðans. Notagildi listans verður í rannsóknum á þroska samkenndar hjá íslenskum börnum og tengslum samkenndar við líðan þeirra. Hugsanlegt er að hægt verði að nota kvarðann í hagnýtum aðstæðum við að meta líðan og samskipti barna.

Aðferð

Þátttakendur

Þátttakendur rannsóknarinnar voru mæður íslenskra grunnskólabarna í fyrsta til sjöunda bekk. Í úrtakinu voru foreldrar og forráðamenn barna á aldrinum sex til 13 ára í 17 grunnskólum víðsvegar á landinu. Spurningalisti rannsóknarinnar var sendur rafrænt til grunnskóla sem voru valdir af handahófi. Stjórnendur þriggja grunnskóla höfnuðu þátttöku og ekki náðist í stjórnanda eins skólans. Í heildina var spurningalistinn sendur ásamt kynningarbréfi til 13 grunnskóla. Spurningalistinn var sendur til foreldra og forráðamanna 2895 grunnskólabarna (Hagstofa Íslands, 2015) en svör bárust frá 542 þeirra og var svarhlutfall því 18,72%. Svör 207 þátttakenda voru ekki tekin með í gagnavinnslu rannsóknarinnar þar sem þeir svöruðu ekki öllum spurningalistanum eða svöruðu öllum spurningum listans eins. Ákveðið var að nota aðeins svör mæðra, stjúpmæðra og amma í gagnavinnslu rannsóknarinnar og voru þátttakendur því 291. Mikill meirihluti þátttakenda voru mæður barnanna eða 98,63%, 0,69% þátttakenda voru stjúpmæður og 0,69% voru ömmur. Meðalaldur þátttakenda var 39,77 ára ($sf = 6,47$). Menntun þátttakenda var misjöfn en flestir höfðu lokið einhvers konar háskólanámi eða 68,04%. Þá bjuggu flestir þátttakendur á höfuðborgarsvæðinu eða 73,54% og stór meirihluti þátttakenda voru Íslendingar eða 97,25%. Í töflu 1 kemur fram skipting úrtaks eftir menntun og búsetu.

Tafla 1. Skipting úrtaks eftir menntun og búsetu.

	Fjöldi (N)	Hlutfall (%)
Menntun		
Unglingapróf eða styttri skólaganga	2	0,69
Grunnskólapróf	30	10,31
Stúdentspróf	39	13,40
Iðn-, tækni- eða starfstengt nám	22	7,56
Fyrsta háskólagráða	91	31,27
Diplómagráða	25	8,59
Meistara- eða doktorspróf	82	28,18
Búseta		
Höfuðborgarsvæðið	214	73,54
Austurland	31	10,65
Reykjanes	1	0,34
Norðurland Vestra	3	1,03
Vesturland	13	4,47
Norðurland Eystra	29	9,97

Aldurs- og kynjadreifingu barna þátttakenda má sjá í töflu 2. Börnin voru á aldrinum 6 til 13 ára og meðalaldur þeirra var 9,25 ára ($sf = 1,95$). 54,98% barnanna voru stúlkur og 45,02% voru drengir. Meðalaldur stúlkna var 9,34 ára ($sf = 1,95$) og drengja 9,15 ára ($sf = 1,95$). Mikill meirihluti barnanna voru Íslendingar eða 97,25% þeirra.

Tafla 2. Kyn og aldur barna þátttakenda.

Aldur	Alls		Kyn barns			
			Stúlka		Drengur	
	<i>N</i>	%	<i>n</i>	%	<i>n</i>	%
6 ára	29	9,97	13	44,83	16	55,17
7 ára	38	13,06	22	57,89	16	42,11
8 ára	39	13,40	21	53,85	18	46,15
9 ára	51	17,53	30	58,82	21	41,18
10 ára	42	14,43	22	52,38	20	47,62
11 ára	49	16,84	24	48,98	25	51,02
12 ára	37	12,71	24	64,86	13	35,14
13 ára	6	2,06	4	66,67	2	33,33
Alls	291	100	160	54,98	131	45,02

Mælitæki

Spurningalisti rannsóknarinnar er matskvarði ætlaður foreldrum grunnskólabarna í fyrsta til sjöunda bekk. Listinn er frumsaminn hér á landi af dr. Einari Guðmundssyni en honum er ætlað að meta samkennd barna á aldrinum sex til 13 ára og tengsl samkenndar við samskiptafærni og líðan barna. Listinn er saminn út frá fræðilegum hugmyndum um inntak samkenndar hjá börnum. Bygging matskvarðans tekur mið af sambærilegum matstækjum erlendis en atriði hans voru meðal annars þýdd úr erlendum kvörðum. Atriði kvarðans voru 52 en 18 atriði voru þýdd og staðfærð úr *The Basic Empathy Scale* (Jolliffe og Farrington, 2006) og 16 atriði voru þýdd og staðfærð úr *The Griffith Empathy Measure* (Dadds o.fl., 2008). Þá voru 18 atriði listans frumsamin af dr. Einari Guðmundssyni.

Gert er ráð fyrir að listinn innihaldi tvo þætti samkenndar, annars vegar innlifun í tilfinningar annarra og hins vegar skilning á tilfinningum annarra. Fyrri þátturinn ætti því að meta það hvort barn geri tilfinningar annarra að sínum, til dæmis hvort það komist í uppnám þegar annað barn eða fullorðinn er í uppnámi. Seinni þátturinn ætti að meta það hvort barn skilji tilfinningar annarra og þar með sjónarhorn þeirra, til dæmis hvort það áttar sig á því hvers vegna

aðrir í fjölskyldunni eru glaðir eða ánægðir. Þar sem spurningalistinn er frumsaminn hér á landi og þetta er í fyrsta skipti sem hann er notaður í rannsóknum hafa próffræðilegir eiginleikar hans ekki verið kannaðir og þáttabygging hans ekki verið staðfest. Spurningalistann má sjá í viðauka A. Auk spurningalistans voru lagðar fyrir spurningar varðandi bakgrunnsupplýsingar um þátttakendur. Meðal annars var spurt um aldur og kyn barns, aldur þess sem svarar og tengsl hans við barnið. Auk þess var spurt um hjúskaparstöðu, búsetu, þjóðerni þátttakanda og barns og menntun foreldra barns.

Framkvæmd

Rannsóknin var gerð með leyfi Vísindasiðanefndar ásamt því að vera tilkynnt til Persónuverndar. Einnig voru fengin leyfi frá skóla- og fræðsluviðum viðkomandi sveitarfélaga og frá skólastjórum grunnskólanna.

Haft var samband við skólastjóra þeirra grunnskóla sem samþykktu þátttöku í rannsókninni og þeir beðnir að senda foreldrum og forráðamönnum allra barna í fyrsta til sjöunda bekk tölvupóst með hlekk á spurningalistann ásamt kynningarbréfi um rannsóknina. Í kynningarbréfi til foreldra og forráðamanna kom fram að ekki væri skylda að taka þátt í rannsókninni og frjálst væri að hafna þátttöku eða hætta í rannsókninni á hvaða stigi sem væri. Kynningarbréfið má sjá í viðauka B.

Gögnum var safnað með því að leggja spurningalistann fyrir foreldra og forráðamenn auk spurninga varðandi almennar upplýsingar um þátttakendur. Ekki var beðið um neinar persónuupplýsingar umfram framangreindar bakgrunnsupplýsingar og því ekki hægt að rekja svör til einstakra þátttakenda. Foreldrar voru beðnir að veita upplýst samþykki fyrir þátttöku og gátu ekki svarað spurningalistanum nema haka fyrst í viðeigandi reit sem gaf til kynna samþykki fyrir þátttöku í rannsókninni. Samþykkisyfirlýsinguna má sjá í viðauka C. Gagnasöfnun fór fram í febrúar og mars 2017.

Atriðagreining

Atriði listans eru 52 talsins og eru metin á fimm punkta kvarða frá „nei, á aldrei við“ (1 stig) til „já, á alltaf við“ (5 stig). Listinn var atriðagreindur með því að skoða meðaltal, miðgildi, staðalfrávik, hæsta gildi, lægsta gildi, skekkju og ris hvers atriðis. Einnig var fylgni atriðis við aldur barns skoðuð. Miðað var við að skekkja væri ekki yfir 0,80 og ris væri ekki yfir 1,00. Einnig var miðað við að þátttakendur notuðu alla svarmöguleika atriðanna. Þau atriði sem náðu

ekki þessum viðmiðum voru fjarlægð úr listanum en þau voru alls 15. Því næst var inntak atriðanna skoðað og miðað var við að atriðin væru ekki of lík. Ef tvö atriði voru keimlík var annað þeirra fjarlægt. Út frá þessu viðmiði voru fjögur atriði fjarlægð úr listanum. Að lokum voru þrjú atriði fjarlægð vegna þess að inntak þeirra þótti vera of almennt eða ekki eiga við hugsmíðina samkennd. Alls voru 22 atriði fjarlægð úr listanum áður en úrvinnsla gagna hófst. Eftir atriðagreininguna voru því 30 atriði á spurningalistanum.

Niðurstöður

Lýsandi tölfraði fyrir atriði listans

Við úrvinnslu gagnanna var notað tölfraðiforritið SPSS Statistics 20 og Microsoft Excel. Byrjað var á því að reikna lýsandi tölfraði ásamt fylgni við aldur barnanna fyrir þau atriði listans sem uppfylltu viðmið atriðagreiningarinnar. Niðurstöður má sjá í töflu 3.

Tafla 3. Lýsandi tölfraði fyrir 30 atriði kvarðans.

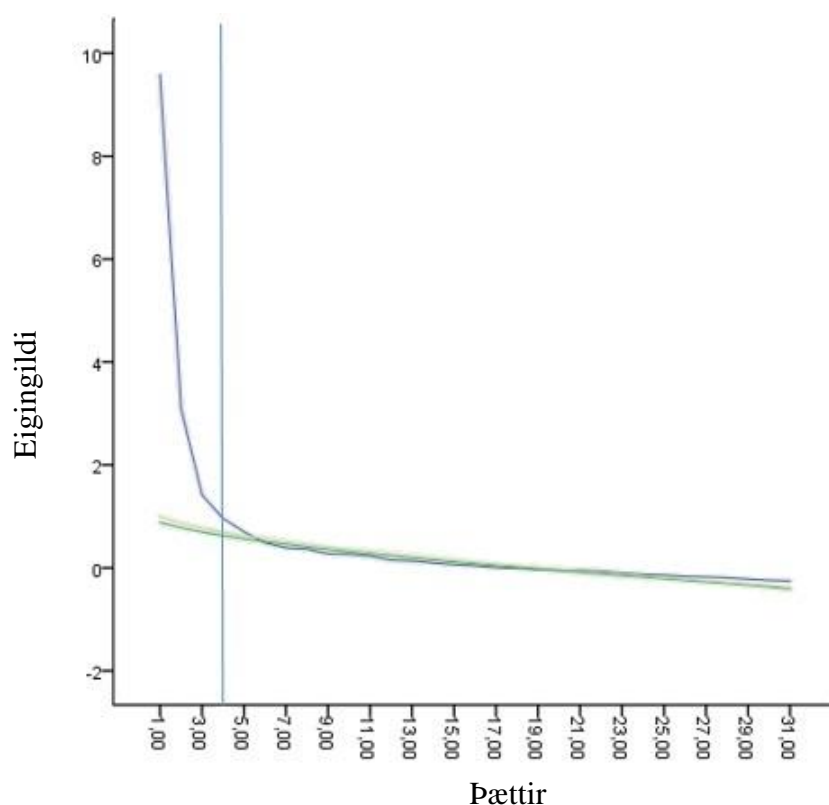
Nr atriðis	<i>N</i>	Meðaltal	Miðgildi	Staðalfrávik	Skekkja	Ris	Lægsta gildi	Hæsta gildi	Fylgni við aldur
4	290	3,80	4	0,87	-0,43	-0,24	1	5	0,02
7	289	2,69	3	1,10	0,17	-0,60	1	5	-0,06
9	290	3,89	4	0,77	-0,59	0,58	1	5	0,10
10	286	3,84	4	0,78	-0,62	0,80	1	5	0,14*
11	291	3,06	3	1,08	-0,07	-0,74	1	5	0,03
12	287	3,52	4	0,96	-0,30	-0,30	1	5	0,04
14	289	3,73	4	0,92	-0,54	0,00	1	5	-0,02
15	291	4,00	4	0,79	-0,66	0,70	1	5	0,04
17	290	3,16	3	0,96	-0,22	-0,21	1	5	0,02
21	290	3,03	3	0,81	-0,18	0,48	1	5	-0,08
23	288	3,01	3	0,80	-0,07	-0,25	1	5	-0,04
24	287	3,68	4	0,85	-0,66	0,35	1	5	0,01
25	284	3,04	3	0,82	-0,23	-0,12	1	5	0,09
26	287	3,45	3	0,82	0,02	-0,33	1	5	-0,03
27	284	3,94	4	0,92	-0,71	0,04	1	5	-0,10
30	284	3,86	4	0,76	-0,40	0,27	1	5	0,07
32	289	3,65	4	0,89	-0,40	-0,15	1	5	0,05
33	285	3,87	4	1,00	-0,60	-0,33	1	5	0,22**
35	287	3,66	4	0,94	-0,34	-0,32	1	5	0,08
36	287	3,61	4	0,90	-0,17	-0,45	1	5	-0,03
37	287	3,50	4	0,84	-0,11	-0,21	1	5	0,00
38	283	3,69	4	0,93	-0,26	-0,53	1	5	-0,07
39	287	3,07	3	0,79	-0,21	-0,21	1	5	-0,06
40	284	3,89	4	0,82	-0,42	-0,06	1	5	0,06
43	286	3,91	4	0,83	-0,35	-0,28	1	5	0,15*
47	290	3,84	4	0,79	-0,38	0,03	1	5	0,09
48	289	3,90	4	0,92	-0,57	-0,09	1	5	-0,10
50	289	3,85	4	0,87	-0,50	0,12	1	5	0,10
51	288	3,57	4	0,88	-0,77	0,81	1	5	0,05
52	285	3,36	3	1,02	-0,01	-0,77	1	5	0,02

* $p < 0,05$; ** $p < 0,01$

Gildi atriðanna eru frá einum og upp í fimm þar sem lægri gildi gefa til kynna að hegðun komi sjaldan eða aldrei fram og hærri gildi að hún komi oft eða alltaf fram. Meðaltal atriðanna er frá 2,69 til 4,00, skekkja er undir 0,80 og ris undir 1,00. Dreifing atriða nálgast því normaldreifingu. Flest atriði kvarðans hafa enga fylgni við aldur en þrjú þeirra hafa marktæka fylgni sem er á bilinu 0,14 – 0,22.

Þáttagreining

Áður en listinn var þáttgreindur var athugað hvort gögnin uppfylltu skilyrði þáttagreiningar. Miðað er við að niðurstöður KMO (*Kaiser-Meyer-Olkin*) mælinga þurfi að vera 0,50 eða hærri (Field, 2013) en hér var KMO 0,90. Einnig voru niðurstöður Bartlett's prófs (*Bartlett's test of Sphericity*) marktækar ($p < 0,01$). Þetta bendir til þess að gögnin henti til þáttagreiningar. Gerð var samhliðagreining (e. *parallel analysis*) til að ákvarða fjölda þátta. Niðurstaða samhliðagreiningar gaf til kynna að fjórir þættir lýstu atriðasafninu best en hana má sjá á mynd 1.



Mynd 1. Niðurstaða samhliðagreiningar.

Að lokum var gerð meginásapáttagreining (e. *principal axis factor analysis*) með hornhvössum snúningi þar sem dregnir voru fjórir þættir. Hleðsla atriðis á þátt þurfti að vera að lágmarki 0,30 til þess að hún teldist markverð. Í töflu 4 má sjá niðurstöður þáttagreiningar. Þættirnir fjórir skýra samtals 47,01% af heildardreifingu atriða. Fyrsti þátturinn skýrir stærstan hluta dreifingarinnar eða 29,90%. Annar þátturinn skýrir 9,48% af dreifingu atriðanna, þriðji þátturinn skýrir 4,68% af dreifingunni og fjórði þátturinn skýrir 2,95% af dreifingu atriðanna.

Í fyrsta þættinum eru 15 atriði sem öll lýsa því að barn geri tilfinningar annarra að sínum. Til dæmis atriðið „Verður kvíðin(n) þegar fólk í kringum hana/hann er kvíðið“. Því er þátturinn nefndur *Innlifun í tilfinningar annarra*. Tvö atriði þáttarins, „Grætur eða kemst í uppnám þegar hún/hann sér annað barn gráta“ og „Kemst í uppnám þegar öðru barni er refsað fyrir að vera óþekkt“ hlaða einnig á þátt fjögur. Þáttaskýring (e. *communalities*) atriða í þættinum er á bilinu 0,25 – 0,59 en þáttaskýring atriða segir til um hversu hátt hlutfall þættirnir skýra af dreifingu atriðis (Field, 2013). Fimm atriði þáttarins hafa þáttaskýringu yfir 0,50. Í öðrum þættinum eru átta atriði sem flest vísa til þess að barn beri kennsl á og skilji tilfinningar annarra. Til dæmis atriðið „Þegar einhver er dapur eða leiður skilur hún/hann ástæðuna fyrir því“. Nokkur atriði snúa að hjálpssemi barna en samkennd er mikilvægur eiginleiki til þess að börn sýni hjálpssemi (Roberts og Strayer, 1996). Því er þátturinn nefndur *Skilningur á tilfinningum annarra*. Þáttaskýring atriða í þættinum er á bilinu 0,16 – 0,56 og þrjú atriði hafa þáttaskýringu yfir 0,50. Í þriðja þættinum eru fjögur atriði sem öll lýsa tjáningu barna á tilfinningum sínum og annarra. Til dæmis atriðið „Talar um hvernig honum/henni líður“. Vegna þess hversu fá atriði eru í þættinum er hann ekki nefndur. Þáttaskýring atriða í þættinum er á bilinu 0,52 – 0,68 og öll atriði hafa þáttaskýringu yfir 0,50. Fjórði þátturinn er með þrjú atriði sem öll lýsa samskiptafærni barna, til dæmis atriðið „Leysir vel úr ágreiningi við önnur börn“. Vegna þess hversu fá atriði eru í þættinum er hann ekki nefndur. Öll þrjú atriðin þáttarins hlaða einnig á þátt tvö, *Skilningur á tilfinningum annarra*. Þáttaskýring atriða í þættinum er á bilinu 0,54 – 0,63 og öll atriði hafa þáttaskýringu yfir 0,50.

Fylgni á milli þátta og áreiðanleiki hvers þáttar var reiknaður. Í töflu 4 sést að fylgni á milli þátta var veik til miðlungssterk. Sterkust er fylgnin á milli þátta tvö (*Skilningur á tilfinningum annarra*) og þrjú eða 0,36. Fylgnin er minnst á milli þáttar eitt (*Innlifun í tilfinningar annarra*) og fjögur eða 0,11. Áreiðanleiki (alfastuðull) allra þátta er viðunandi eða á bilinu 0,82 - 0,90.

Tafla 4. Þáttahleðslur og þáttaskýring atriða, fylgni milli þátta og áreiðanleiki þátta.

Atriði	Þættir				h^2
	I	II	III	IV	
Tilfinningar eða geðshræring hennar/hans fara eftir tilfinningum eða geðshræringum fólks í kringum hana/hann. (39)	0,77	0,05	-0,03	-0,08	0,59
Það hefur mikil áhrif á tilfinningar hennar/hans þegar hún/hann sér reiða manneskju. (36)	0,72	0,09	-0,09	-0,11	0,53
Geðshræring eða uppnám foreldra eða systkina hennar/hans hafa mikil áhrif á hana/hann. (35)	0,70	0,12	-0,02	0,01	0,55
Verður kvíðin(n) þegar fólk í kringum hana/hann er kvíðið. (11)	0,70	-0,20	-0,01	0,03	0,45
Bregst við geðshræringum fólks í kringum hana/hann. (37)	0,67	0,12	0,09	-0,02	0,56
Tilfinningar annarra hafa mikil áhrif á hana/hann. (26)	0,63	0,06	0,17	-0,03	0,52
Þegar önnur börn eru leið verður hún/hann líka leið. (23)	0,61	0,17	-0,04	0,10	0,47
Hún/hann verður hrædd(ur) þegar hún/hann er með ættingjum sem eru hræddir. (52)	0,56	0,23	0,01	-0,09	0,43
Hún/hann verður leið(ur) eða hnuggin(n) þegar hún/hann sér annað fólk gráta. (12)	0,55	-0,01	0,03	0,24	0,40
Kemst í uppnám þegar annað barn eða fullorðinn er í uppnámi. (4)	0,52	-0,09	0,18	0,13	0,36
Grætur eða kemst í uppnám þegar hún/hann sér annað barn gráta. (7)	0,50	-0,08	0,07	0,34	0,40
Kemst í uppnám þegar öðru barni er refsað fyrir að vera óþekkt. (17)	0,49	-0,17	0,09	0,33	0,37
Verður döpur (dapur) þegar hún/hann horfir á sorglega kvikmynd. (38)	0,49	0,13	0,06	-0,03	0,31
Tilfinningar hennar/hans fara eftir tilfinningum systkina eða vina hennar/hans. (21)	0,47	0,10	-0,07	0,04	0,25
Kemst í uppnám þegar hún/hann sér að öðru barni er strítt. (40)	0,42	0,24	0,08	0,18	0,41
Skilur að fólk getur grátið af ánægju. (33)	-0,02	0,67	-0,04	0,03	0,44
Þegar einhver er dapur eða leiður skilur hún/hann ástæðuna fyrir því. (30)	0,03	0,63	0,15	0,02	0,51
Skilur hvernig fólki líður jafnvel áður en henni/honum er sagt það. (51)	0,14	0,62	0,11	0,06	0,56
Áttar sig á því hvenær önnur börn eru hrædd eða óttaslegin. (47)	0,12	0,61	0,11	0,03	0,52
Þegar annað barn grætur reynir hún/hann að hugga það. (50)	0,11	0,55	0,05	0,14	0,44
Reynir að skilja ástæður fyrir því þegar önnur börn gera á hlut hans/hennar. (32)	0,07	0,46	0,06	0,28	0,42
Er óhrædd(ur) við að verja aðra þegar það á við. (43)	0,00	0,39	0,07	0,19	0,26
Leiðir hjá sér neikvæð atvik. (25)	-0,11	0,32	-0,26	0,20	0,16
Talar um tilfinningar sínar við einhvern sem hann/hún treystir. (27)	-0,03	0,04	0,83	-0,10	0,68
Talar um hvernig honum/henni líður. (48)	-0,05	0,11	0,77	-0,03	0,64
Talar um tilfinningar annarra. (14)	0,14	0,15	0,59	0,16	0,60
Er næm(ur) á tilfinningar annarra. (15)	0,20	0,27	0,39	0,20	0,52
Leysir friðsamlega úr ágreiningi við önnur börn. (9)	-0,03	0,31	-0,10	0,69	0,63
Leysir vel úr ágreiningi við önnur börn. (10)	-0,03	0,30	-0,01	0,66	0,61
Reynir að finna málamiðlun í ágreiningi við önnur börn. (24)	0,07	0,33	0,10	0,52	0,54
Fylgni milli þátta					Alfa
Þáttur I	-	0,30	0,30	0,11	0,90
Þáttur II		-	0,36	0,25	0,82
Þáttur III			-	0,19	0,83
Þáttur IV				-	0,83

Lýsandi tölfræði fyrir heildartölur þátta

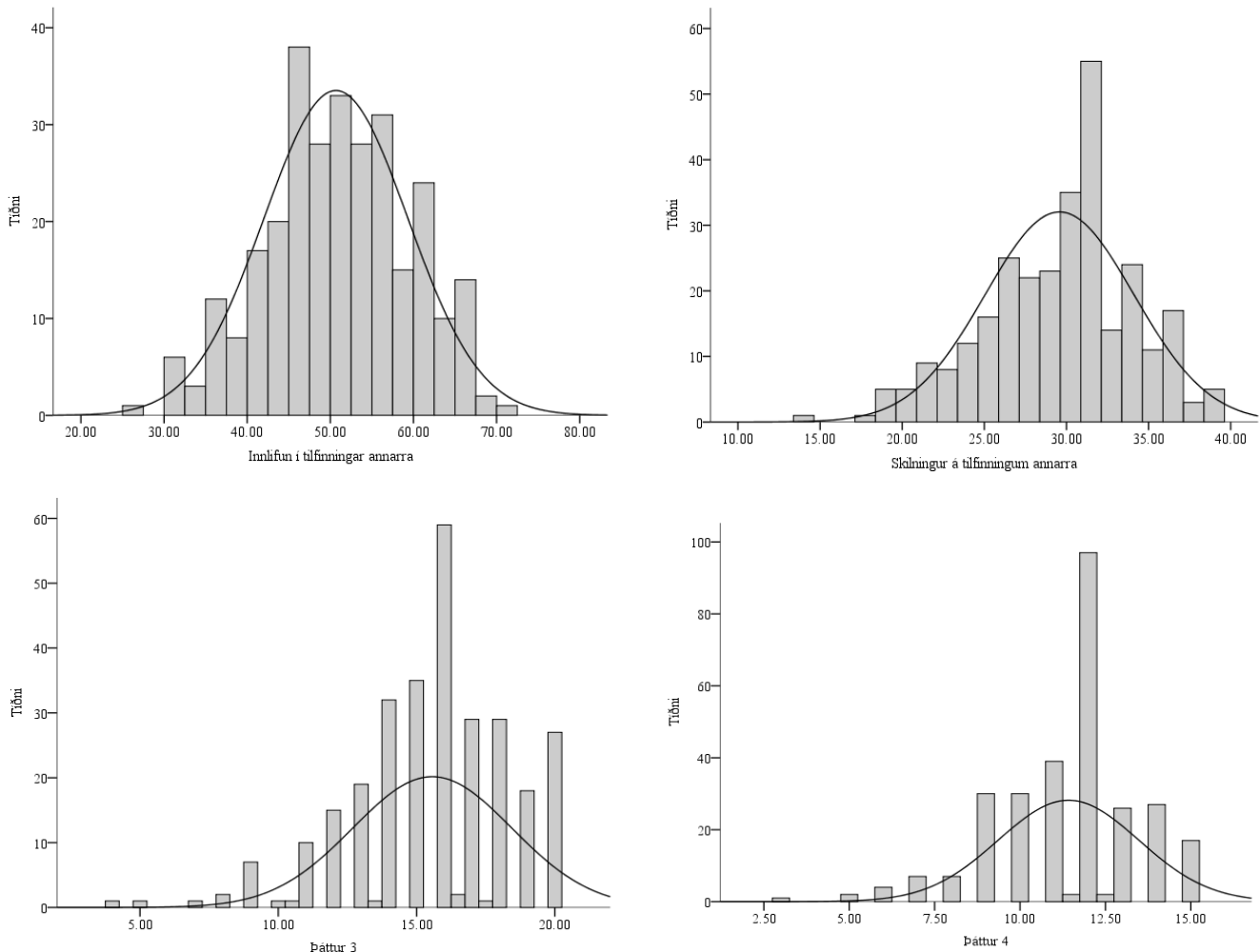
Reiknaðar voru heildartölur fyrir þættina fjóra út frá summu atriða hvers þáttar. Lýsandi tölfræði fyrir heildartölur þátta má sjá í töflu 5. Heildartölurnar eru á bilinu 3 – 71 og meðaltal þeirra er á bilinu 11,42 - 50,67. Reiknuð var fylgni heildartalna þátta við aldur barnanna. Þáttur tvö, *Skilningur á tilfinningum annarra*, er með veika en marktæka fylgni við aldur. Hinir þrír þættir listans höfðu enga fylgni við aldur.

Tafla 5. Lýsandi tölfræði fyrir heildartölur þátta.

	<i>N</i>	Meðaltal	Miðgildi	Staðalfrávik	Skekkja	Ris	Lægsta gildi	Hæsta gildi	Fylgni við aldur
Þáttur I	15	50,67	51	8,66	-0,15	-0,33	26	71	0,00
Þáttur II	8	29,58	30	4,53	-0,43	0,06	14	39	0,16**
Þáttur III	4	15,57	16	2,88	-0,73	1,02	4	20	-0,06
Þáttur IV	3	11,42	12	2,06	-0,71	1,04	3	15	0,09

** $p < 0,01$

Á mynd 2 sést dreifing heildartalna hvers þátta og nálgast hún normaldreifingu á þætti eitt (*Innlifun í tilfinningar annarra*) og þætti tvö (*Skilningur á tilfinningum annarra*). Heildartölur þátta þrjú og þátta fjögur eru örlítið neikvætt skekktar en nálgast normaldreifingu.



Mynd 2. Dreifing heildartalna þátta.

Munur á heildartölum þátta eftir kyni barns

Einhlíða dreifgreining (e. *one-way ANOVA*) var gerð til þess að athuga hvort munur væri á heildartölum þátta eftir kyni barns. Til þess að dreifgreiningin sé traust gagnvart brotum á forsendu um einsleita villu þarf fjöldi þátttakenda í hverjum hópi að vera jafn (Field, 2013). Próf Levenes (*Levene's test of equality*) gaf til kynna að forsenda einhlíða dreifgreiningar um einsleita villu stóðst fyrir alla þætti nema þátt þrjú. Því þarf að taka niðurstöðum fyrir þann þátt með fyrirvara. Einnig var fjöldi stúlkna og drengja nokkuð jafn. Á öllum þáttunum voru stúlkur

að meðaltali með hærri heildartölu en drengir: Þáttur eitt, $F(1, 289) = 15,60$, $p < 0,001$; Þáttur tvö, $F(1, 289) = 24,49$, $p < 0,001$; Þáttur þrjú, $F(1, 289) = 13,68$, $p < 0,001$; Þáttur fjögur, $F(1, 289) = 25,46$, $p < 0,001$.

Munur á heildartölum þátta eftir menntun mæðra

Einhliða dreifigreining var gerð til þess að athuga hvort munur væri á heildartölum þátta eftir menntun mæðra. Fjöldi þátttakenda í menntunarhópunum var misstór og því var menntun mæðra skoðuð út frá skólastigum. Mæður sem höfðu lokið námi á grunnskólastigi voru settar saman í hóp, þær sem höfðu lokið námi á framhaldsskólastigi voru hópaðar saman og mæður sem höfðu lokið háskólamenntun voru settar saman í hóp. Próf Levenes gaf til kynna að forsenda einhliða dreifigreiningar um einsleita villu stóðst fyrir alla þætti. Á öllum þáttum var ómarktækur munur á heildartölum þátta eftir menntun mæðra: Þáttur eitt, $F(2, 288) = 1,08$ $p = 0,34$; Þáttur tvö, $F(2, 288) = 0,58$, $p = 0,56$; Þáttur þrjú, $F(2, 288) = 2,00$, $p = 0,14$; Þáttur fjögur, $F(2, 288) = 0,18$, $p = 0,84$.

Umræða

Markmið rannsóknarinnar var að meta þáttbyggingu matskvarða sem ætlað er að meta samkennd barna á aldrinum sex til 13 ára en rannsóknin er sú fyrsta á þessu mælitæki. Samkennd er færni fólks í að bera kennsl á og skilja tilfinningar annarra og deila þeim (de Wied o.fl., 2010; Decety og Moriguchi, 2007). Flestar skilgreiningar á samkennd fela í sér að minnsta kosti tvo grundvallarþætti, innlifun í tilfinningar annarra og skilning á tilfinningum annarra (Reid o.fl., 2013). Samkennd er mikilvæg hugsmíð fyrir þroska barna (Bons o.fl., 2013), til að skilja hegðun og samskipti barna (Blair, 2005) og grundvöllur félagslegra samskipta (Bons o.fl., 2013). Skortur á samkennd getur haft áhrif á vanda og líðan barna og samskipti barna við jafnaldra sína. Rannsóknir sýna að börn með mikla samkennd sýna meiri hjálpsemi og minni ýgi gagnvart jaföldrum sínum en börn með litla samkennd (Findlay o.fl., 2006). Einnig er skortur á samkennd talinn vera skýrandi þáttur í einhverfurófsröskun og hegðunarröskun (Blair, 2005). Á Íslandi hefur ekki fyrr en nú verið til matskvarði sem metur samkennd barna en hægt er að nota slíkan kvarða til rannsókna á samkennd íslenskra barna og í greiningu og mati á líðan og vanda þeirra.

Spurningalista rannsóknarinnar var ætlað að meta tvo meginþætti samkenndar, annars vegar innlifun í tilfinningar annarra og hins vegar skilning á tilfinningum annarra. Niðurstöður rannsóknarinnar gáfu til kynna fjóra þætti sem voru með veika til miðlungssterka fylgni á milli sín og viðunandi áreiðanleika. Aðeins einn þáttur var með veika fylgni við aldur barnanna. Einnig bentu niðurstöður til þess að stúlkur sýni meiri samkennd en drengir.

Þættirnir fjórir voru, *Innlifun í tilfinningar annarra*, *Skilningur á tilfinningum annarra* og tveir aðrir þættir sem voru ekki nefndir vegna þess hversu fá atriði hlóðu á þá. Atriði þáttarins *Innlifun í tilfinningar annarra* voru 15 talsins og lýsa öll því að barn gerir tilfinningar annarra að sínum. Í þættinum *Skilningur á tilfinningum annarra* voru átta atriði sem flest vísuðu til þess að barn bæri kennsl á og skilji tilfinningar annarra. Nokkur atriði snéru að hjálpsemi barna. Í þætti þrjú voru fjögur atriði sem öll snéru að því að barn tjái tilfinningar sínar og annarra. Í þætti fjögur voru þrjú atriði sem öll lýstu samskiptafærni barna. Þættir þrjú og fjögur voru veikir vegna þess hversu fá atriði hlóðu á þættina. Atriði þáttar fjögur voru mismunandi útgáfur af sama atriði en þau fjalla öll um að barn geti leyst úr ágreiningi við önnur börn. Öll atriði þáttarins hlóðu einnig á þáttinn *Skilningur á tilfinningum annarra* og því má færa rök fyrir því að þau tilheyri þeim þætti en myndi sérstakan þátt vegna þess hversu lík atriðin eru.

Þessar niðurstöður eru nokkurn veginn í samræmi við niðurstöður rannsókna á sambærilegum erlendum matstækjum. Spurningalisti rannsóknarinnar byggir að hluta til á tveimur erlendum matstækjum sem meta samkennd barna, *The Basic Empathy Scale* (Jolliffe og Farrington, 2006) og *The Griffith Empathy Measure* (Dadds o.fl., 2008). Nokkur atriði listans eru frumsamin af dr. Einari Guðmundssyni. Niðurstöður þáttagreiningar Jolliffe og Farrington (2006) á *The Basic Empathy Scale* gáfu til kynna tvo þætti samkenndar, innlifun í tilfinningar annarra og skilning á tilfinningum annarra. Niðurstöður þáttagreiningar Dadds og fleiri (2008) á *The Griffith Empathy Measure* gáfu einnig til kynna tvo þætti samkenndar, innlifun í tilfinningar annarra og skilning á tilfinningum annarra. Niðurstöður þáttagreiningar á spurningalista rannsóknarinnar gáfu til kynna fjóra þætti þar sem tveir stærstu þættirnir voru *Innlifun í tilfinningar annarra* og *Skilningur á tilfinningum annarra*. Þegar inntak þáttanna var skoðað kom í ljós að atriði þáttarins *Innlifun í tilfinningar annarra* voru í samræmi við atriði þáttar Jolliffe og Farrington (2006) og þáttar Dadds og fleiri (2008) sem bar sama heiti. Atriði þáttarins *Skilningur á tilfinningum annarra* voru að mestu leyti í samræmi við niðurstöður Jolliffe og Farrington (2006) og Dadds og fleiri (2008) en þrjú atriði þáttarins voru frumsamin. Öll atriði þátta þrjú og fjögur voru frumsamin. Frumsömdu atriðin virðast ekki hlaða á þættina *Innlifun í tilfinningar annarra* og *Skilningur á tilfinningum annarra*. Mögulega eiga þau atriði ekki við hugsmíðina samkennd eða orðalag atriðanna hefur þau áhrif að þau raðast ekki á þættina með hinum atriðunum. Atriði þáttanna tveggja eru þýdd og staðfærð úr erlendum matskvörðum og því gæti menning haft áhrif á það hvernig atriðin hlaða á þættina. Mögulega eru frumsömdu atriðin ólík þeim erlendu vegna menningarmunar.

Fylgni á milli þátta var veik til miðlungssterk en það bendir til þess að veik tengsl séu á milli þáttanna og þeir meti mismunandi svið samkenndar barna. Sterkust var fylgnin á milli þáttanna *Skilningur á tilfinningum annarra* og þáttar þrjú en upphaflega var talið að atriði þessara þátta myndu hlaða á sama þáttinn. Áreiðanleiki þáttanna fjögurra var viðunandi sem bendir til þess að niðurstöður endurspegli raunverulegan breytileika sem er til staðar í samkennd barna.

Fylgni þátta við aldur barnanna var einnig skoðuð. *Skilningur á tilfinningum annarra* var með lága en marktæka fylgni við aldur. Það bendir til þess að atriði þessa þáttar séu að einhverju leyti breytileg eftir aldri og þroska barns. Þroski samkenndar hjá börnum tengist aukinni félagsfærni þeirra og hugrænni færni, til dæmis hæfninni til að skilja tilfinningar

(Roth-Hanania o.fl., 2011). Niðurstöður rannsókna á samkennd barna gefa til kynna að börn þrói með sér grundvallarsamkennd snemma á lífsleiðinni sem verður síðan flóknari eftir því sem þau verða eldri (Roth-Hanania o.fl., 2011; Vaish o.fl., 2009). Hjá ungabörnum eru fyrstu merki um samkennd tilfinningaleg örvun (Decety og Svetlova, 2012) en niðurstöður taugalífeðlisfræðilegra rannsókna benda til þess að í barnæsku minnki tilfinningaleg örvun og skilningur eykst (Cheng o.fl., 2014). *Innlifun í tilfinningar annarra* og þættir þrjú og fjögur höfðu enga fylgni við aldur. Niðurstöður eru því nokkurn vegin í samræmi við það sem rannsóknir sýna, að með auknum aldri þá þroskist samkenndin úr því að vera tilfinningaleg örvun yfir í það að vera skilningur á tilfinningum.

Á öllum þáttum voru stúlkur að meðaltali með hærri heildartölu en drengir. Það bendir til þess að stúlkur sýni að meðaltali meiri samkennd en drengir. Lengi hefur verið talið að stúlkur sýni meiri samkennd en drengir (Michalska o.fl., 2013) en niðurstöður rannsóknar Michalska og fleiri (2013) sýndu engan kynjamun á samkennd þegar notaðar voru taugalífeðlisfræðilegar mælingar í mati. Þegar notaðir voru sjálfsmatslistar við mat bentu niðurstöður hins vegar til þess að stúlkur sýndu að meðaltali meiri samkennd en drengir. Hugsanlega er raunverulegur munur á samkennd stúlkna og drengja samkvæmt rannsókninni en munurinn gæti einnig stafað af öðrum þáttum, til dæmis að mæður séu viljugri til þess að segja frá samkennd dætra sinna en sona. Menntun mæðra hafði ekki áhrif á heildartölur þátta. Það bendir til þess að svör þeirra taki mið af einkennum barns frekar en menntun þeirra sjálfra.

Rannsóknin er sú fyrsta á spurningalistanum og í áframhaldandi rannsóknum á honum væri skynsamlegt að vinna áfram með fyrstu tvo þættina, *Innlifun í tilfinningar annarra* og *Skilningur á tilfinningum annarra*. Vegna þess hversu fá atriði hlóðu á þætti þrjú og fjögur er mælt með því að taka atriði þáttanna úr spurningalistanum fyrir næstu rannsókn. Þau atriði sem hlóðu á þættina voru keimlík en auk þess hlóðu öll atriði þáttar fjögur einnig á þáttinn *Skilningur á tilfinningum annarra*. Hægt væri að halda einu atriði úr þætti fjögur inni í spurningalistanum því mögulega myndi það hlaða á þáttinn *Skilningur á tilfinningum annarra* eftir að hin atriði þáttar fjögur hafa verið tekin út. Þar sem einungis átta atriði hlóðu á þáttinn *Skilningur á tilfinningum annarra*, þyrfti að bæta við nokkrum atriðum sem líklegt er að hlaði á þann þátt. Í rannsókninni var aðeins unnið með svör mæðra og því væri áhugavert að skoða þáttabyggingu matskvarðans út frá svörum fedra og hvort hún sé sambærileg og í úrtaki mæðra. Einnig væri áhugavert að skoða samkvæmni í svörum foreldra.

Á þættinum *Innlifun í tilfinningar annarra* fannst engin fylgni við aldur barna en rannsóknir benda til þess að börn þrói með sér grundvallarsamkennd snemma á lífsleiðinni (Roth-Hanania o.fl., 2011; Vaish o.fl., 2009). Niðurstöður rannsókna hafa gefið til kynna að börn yngri en eins árs sýni samkennd (Roth-Hanania o.fl., 2011). Börn þessarar rannsóknar voru á aldrinum sex til 13 ára og því væri áhugavert að skoða þáttbyggingu listans hjá yngri börnum, til dæmis á leikskólaaldri. Einnig væri áhugavert að skoða tengsl á milli félagsfærni og samkenndar barna. Þar sem niðurstöður rannsókna hafa gefið til kynna að þroski samkenndar tengist aukinni félagsfærni barna og skilningi þeirra á tilfinningum (Roth-Hanania o.fl., 2011).

Nokkrar takmarkanir eru á rannsókninni en þar má helst nefna að spurningalisti rannsóknarinnar er foreldralisti en ákveðnir ókostir fylgja því að nota mat foreldra á samkennd barna. Þar má nefna væntingar og ónákvæmni þess sem svarar, skort á stöðluðum grundvelli fyrir samanburð og ónóga hæfni foreldra til að segja frá jákvæðum og neikvæðum tilfinningum barna sinna (Hayden o.fl, 2005). Kosturinn við að nota foreldralista í mati á samkennd er að börn skortir oft getuna til að tjá tilfinningar sínar og því geta foreldralistar verið góð viðbót við annars konar mat á samkennd barna. Einnig er fljótlegt og auðvelt að leggja þá fyrir.

Í heildina gefa niðurstöður til kynna að þáttbygging spurningalista rannsóknarinnar sé viðunandi í úrtaki mæðra grunnskólabarna í fyrsta til sjöunda bekk. Því er ekkert því til fyrirstöðu að unnið sé með listann í frekari rannsóknum og hann þróaður áfram. Skortur á samkennd getur haft áhrif á vanda og líðan barna og samkennd er mikilvægur þáttur í félagslegum samskiptum (Decety og Moriguchi, 2007). Notagildi spurningalistans verður því í greiningu og mati á líðan barna en einnig í rannsóknum á þroska samkenndar hjá íslenskum börnum.

Heimildir

- American Psychiatric Association. (2013). *Diagnostic and statistical manual of mental disorders* (5.útg.). Washington, D.C: American Psychiatric Association.
- Aristu, A. L., Tello, F. P. H., Ortiz, M. Á. C. og del Barrio Gándara, M. V. (2008). The structure of Bryant's Empathy Index for children: A cross-validation study. *The Spanish journal of psychology*, *11*(2), 670-677. doi:<https://doi.org/10.1017/S1138741600004674>
- Bandstra, N. F., Chambers, C. T., McGrath, P. J. og Moore, C. (2011). The behavioural expression of empathy to others' pain versus others' sadness in young children. *Pain*, *152*(5), 1074-1082. <http://dx.doi.org/10.1016/j.pain.2011.01.024>
- Batson, C. D. (1990). Self-report ratings of empathic emotion. Í N. Eisenberg og J. Strayer (ritstjórar), *Empathy and its development* (bls. 356-360). Cambridge: Cambridge University Press.
- Batson, C. D. (2009). These things called empathy: Eight related but distinct phenomena. In J. Decety og W. Ickes (ritstjórar), *The social neuroscience of empathy* (bls. 3–15). Cambridge, MA: MIT Press.
- Blair, R. J. R. (2005). Responding to the emotions of others: Dissociating forms of empathy through the study of typical and psychiatric populations. *Consciousness and cognition*, *14*(4), 698-718. <http://dx.doi.org/10.1016/j.concog.2005.06.004>
- Bons, D., van den Broek, E., Scheepers, F., Herpers, P., Rommelse, N. og Buitelaar, J. K. (2013). Motor, emotional, and cognitive empathy in children and adolescents with autism spectrum disorder and conduct disorder. *Journal of abnormal child psychology*, *41*(3), 425-443. doi:10.1007/s10802-012-9689-5
- Bryant, B. K. (1982). An index of empathy for children and adolescents. *Child development*, *53*, 413-425. doi:10.2307/1128984
- Cheng, Y., Chen, C. og Decety, J. (2014). An EEG/ERP investigation of the development of empathy in early and middle childhood. *Developmental Cognitive Neuroscience*, *10*, 160-169.
- D'Ambrosio, F., Olivier, M., Didon, D. og Besche, C. (2009). The basic empathy scale: A French validation of a measure of empathy in youth. *Personality and Individual Differences*, *46*(2), 160-165. <http://dx.doi.org/10.1016/j.paid.2008.09.020>

- Dadds, M. R., Hawes, D. J., Frost, A. D., Vassallo, S., Bunn, P., Hunter, K. og Merz, S. (2009). Learning to 'talk the talk': The relationship of psychopathic traits to deficits in empathy across childhood. *Journal of Child Psychology and Psychiatry*, 50(5), 599-606. doi:10.1111/j.1469-7610.2008.02058.x
- Dadds, M. R., Hunter, K., Hawes, D. J., Frost, A. D., Vassallo, S., Bunn, P., ... Masry, Y. E. (2008). A measure of cognitive and affective empathy in children using parent ratings. *Child Psychiatry & Human Development*, 39(2), 111-122. doi:10.1007/s10578-007-0075-4
- Davidov, M. og Grusec, J. E. (2006). Untangling the links of parental responsiveness to distress and warmth to child outcomes. *Child development*, 77(1), 44-58. doi:10.1111/j.1467-8624.2006.00855.x
- Davidov, M., Zahn-Waxler, C., Roth-Hanania, R. og Knafo, A. (2013). Concern for others in the first year of life: Theory, evidence, and avenues for research. *Child Development Perspectives*, 7(2), 126-131. doi:10.1111/cdep.12028
- Davis, M. H. (1980). *A multidimensional approach to individual differences in empathy*. (Doktorsritgerð). The University of Texas, sálfræðideild. Sótt 27. janúar 2017 af https://www.researchgate.net/profile/Mark_Davis18/publication/34891073_A_Multidimensional_Approach_to_Individual_Differences_in_Empathy/links/0046352dee2296ea54000000/A-Multidimensional-Approach-to-Individual-Differences-in-Empathy.pdf
- De Paul, J. og Guibert, M. (2008). Empathy and child neglect: A theoretical model. *Child Abuse & Neglect*, 32(11), 1063-1071. <http://dx.doi.org/10.1016/j.chiabu.2008.03.003>
- de Wied, M., Gispen-de Wied, C. og van Boxtel, A. (2010). Empathy dysfunction in children and adolescents with disruptive behavior disorders. *European Journal of Pharmacology*, 626(1), 97-103. <http://dx.doi.org/10.1016/j.ejphar.2009.10.016>
- de Wied, M., Goudena, P. P. og Matthys, W. (2005). Empathy in boys with disruptive behavior disorders. *Journal of Child Psychology and Psychiatry*, 46(8), 867-880. doi:10.1111/j.1469-7610.2004.00389.x
- de Wied, M., Maas, C., Van Goozen, S., Vermande, M., Engels, R., Meeus, W., ... Goudena, P. (2007). Bryant's Empathy Index. *European Journal of Psychological Assessment*, 23(2), 99-104. <http://dx.doi.org/10.1027/1015-5759.23.2.99>

- Decety, J. og Jackson, P. L. (2004). The functional architecture of human empathy. *Behavioral and Cognitive Neuroscience Reviews*, 3(2), 71-100. <https://doi.org/10.1177/1534582304267187>
- Decety, J. og Meyer, M. (2008). From emotion resonance to empathic understanding: A social developmental neuroscience account. *Development and Psychopathology*, 20(04), 1053-1080. <https://doi.org/10.1017/S0954579408000503>
- Decety, J. og Michalska, K. J. (2010). Neurodevelopmental changes in the circuits underlying empathy and sympathy from childhood to adulthood. *Developmental Science*, 13(6), 886-899. doi:10.1111/j.1467-7687.2009.00940.x
- Decety, J. og Moriguchi, Y. (2007). The empathic brain and its dysfunction in psychiatric populations: Implications for intervention across different clinical conditions. *BioPsychoSocial Medicine*, 1(1), 22. doi:10.1186/1751-0759-1-22
- Decety, J. og Svetlova, M. (2012). Putting together phylogenetic and ontogenetic perspectives on empathy. *Developmental Cognitive Neuroscience*, 2(1), 1-24. <http://dx.doi.org/10.1016/j.dcn.2011.05.003>
- Denham, S. A. og Holt, R. W. (1993). Preschoolers' likability as cause or consequence of their social behavior. *Developmental Psychology*, 29(2), 271-275. <http://dx.doi.org/10.1037/0012-1649.29.2.271>
- Eisenberg, N. (2000). Emotion, regulation, and moral development. *Annual Review of Psychology*, 51(1), 665-697. doi:10.1146/annurev.psych.51.1.665
- Eisenberg, N. og Fabes, R. A. (1990). Empathy: Conceptualization, measurement, and relation to prosocial behavior. *Motivation and Emotion*, 14(2), 131-149. doi:10.1007/BF00991640
- Eisenberg, N., Guthrie, I. K., Murphy, B. C., Shepard, S. A., Cumberland, A. og Carlo, G. (1999). Consistency and development of prosocial dispositions: A longitudinal study. *Child Development*, 70(6), 1360-1372. doi:10.1111/1467-8624.00100
- Field, A. P. (2013). *Discovering statistics using IBM SPSS statistics: And sex and drugs and rock 'n' roll*. London: SAGE Publications Ltd.
- Findlay, L. C., Girardi, A. og Coplan, R. J. (2006). Links between empathy, social behavior, and social understanding in early childhood. *Early Childhood Research Quarterly*, 21(3), 347-359. <http://dx.doi.org/10.1016/j.ecresq.2006.07.009>

- Frick, P. J., og White, S. F. (2008). Research review: The importance of callous-unemotional traits for developmental models of aggressive and antisocial behavior. *Journal of Child Psychology and Psychiatry*, 49(4), 359-375. doi:10.1111/j.1469-7610.2007.01862.x
- Geangu, E., Benga, O., Stahl, D. og Striano, T. (2010). Contagious crying beyond the first days of life. *Infant Behavior and Development*, 33(3), 279–288. <http://dx.doi.org/10.1016/j.infbeh.2010.03.004>
- Geangu, E., Benga, O., Stahl, D. og Striano, T. (2011). Individual differences in infants' emotional resonance to a peer in distress: Self–other awareness and emotion regulation. *Social Development*, 20(3), 450-470. doi:10.1111/j.1467-9507.2010.00596.x
- Hagstofa Íslands (2015). *Grunnskólanemendur eftir bekkjum og skóla 2001-2015*. Sótt 22. febrúar 2017 af http://px.hagstofa.is/pxis/pxweb/is/Samfelag/Samfelag__skolamal__2_grunnskolestig__0_gsNemendur/SKO02102.px/
- Hayden, E. P., Klein, D. N. og Durbin, C. E. (2005). Parent reports and laboratory assessments of child temperament: A comparison of their associations with risk for depression and externalizing disorders. *Journal of Psychopathology and Behavioral Assessment*, 27(2), 89-100. doi:10.1007/s10862-005-5383-z
- Hoffman, M. L. (1984). Interaction of affect and cognition in empathy. Í C. E. Izard, J. Kagan og R. B. Zajonc (ritstjórar), *Emotions, cognition, and behavior* (bls. 103-131). Cambridge: Cambridge University Press.
- Hoffman, M. L. (2000). *Empathy and moral development: Implications for caring and justice*. Cambridge: Cambridge University Press.
- Howe, A., Pit-ten Cate, I. M., Brown, A. og Hadwin, J. A. (2008). Empathy in preschool children: The development of the Southampton Test of Empathy for Preschoolers (STEP). *Psychological Assessment*, 20(3), 305-309. <http://dx.doi.org/10.1037/a0012763>
- Jolliffe, D. og Farrington, D. P. (2006). Development and validation of the Basic Empathy Scale. *Journal of Adolescence*, 29(4), 589-611. <http://dx.doi.org/10.1016/j.adolescence.2005.08.010>

- Jones, A. P., Happé, F. G., Gilbert, F., Burnett, S. og Viding, E. (2010). Feeling, caring, knowing: Different types of empathy deficit in boys with psychopathic tendencies and autism spectrum disorder. *Journal of Child Psychology and Psychiatry*, 51(11), 1188-1197. doi:10.1111/j.1469-7610.2010.02280.x
- Kasari, C., Freeman, S. F. og Bass, W. (2003). Empathy and response to distress in children with Down syndrome. *Journal of Child Psychology and Psychiatry*, 44(3), 424-431. doi:10.1111/1469-7610.00132
- Knafo, A., Zahn-Waxler, C., Van Hulle, C., Robinson, J. L. og Rhee, S. H. (2008). The developmental origins of a disposition toward empathy: Genetic and environmental contributions. *Emotion*, 8(6), 737-752. <http://dx.doi.org/10.1037/a0014179>
- Li, Y., Li, H., Decety, J. og Lee, K. (2013). Experiencing a natural disaster alters children's altruistic giving. *Psychological Science*, 24(9), 1686-1695. <https://doi.org/10.1177/0956797613479975>
- Lovett, B. J. og Sheffield, R. A. (2007). Affective empathy deficits in aggressive children and adolescents: A critical review. *Clinical Psychology Review*, 27(1), 1-13. <http://dx.doi.org/10.1016/j.cpr.2006.03.003>
- Malti, T., Perren, S. og Buchmann, M. (2010). Children's peer victimization, empathy, and emotional symptoms. *Child Psychiatry & Human Development*, 41(1), 98-113. doi:10.1007/s10578-009-0155-8
- Michalska, K. J., Kinzler, K. D. og Decety, J. (2013). Age-related sex differences in explicit measures of empathy do not predict brain responses across childhood and adolescence. *Developmental Cognitive Neuroscience*, 3, 22-32. <http://dx.doi.org/10.1016/j.dcn.2012.08.001>
- Miller, P. A. og Eisenberg, N. (1988). The relation of empathy to aggressive and externalizing/antisocial behavior. *Psychological Bulletin*, 103(3), 324-344. <http://dx.doi.org/10.1037/0033-2909.103.3.324>
- Peterson, C. (2014). Theory of mind understanding and empathic behavior in children with autism spectrum disorders. *International Journal of Developmental Neuroscience*, 39, 16-21. <http://dx.doi.org/10.1016/j.ijdevneu.2014.05.002>

- Pouw, L. B., Rieffe, C., Oosterveld, P., Huskens, B. og Stockmann, L. (2013). Reactive/proactive aggression and affective/cognitive empathy in children with ASD. *Research in developmental disabilities*, 34(4), 1256-1266. doi:10.1016/j.ridd.2012.12.022
- Reid, C., Davis, H., Horlin, C., Anderson, M., Baughman, N. og Campbell, C. (2013). The Kids' Empathic Development Scale (KEDS): A multi-dimensional measure of empathy in primary school-aged children. *British Journal of Developmental Psychology*, 31(2), 231-256. doi:10.1111/bjdp.12002
- Rieffe, C., Ketelaar, L. og Wiefferink, C. H. (2010). Assessing empathy in young children: Construction and validation of an Empathy Questionnaire (EmQue). *Personality and Individual Differences*, 49(5), 362-367. <http://dx.doi.org/10.1016/j.paid.2010.03.046>
- Roberts, W. og Strayer, J. (1996). Empathy, emotional expressiveness, and prosocial behavior. *Child Development*, 64(2), 449-470. doi:10.2307/1131826
- Roth-Hanania, R., Davidov, M. og Zahn-Waxler, C. (2011). Empathy development from 8 to 16 months: Early signs of concern for others. *Infant Behavior and Development*, 34(3), 447-458. <http://dx.doi.org/10.1016/j.infbeh.2011.04.007>
- Sánchez-Pérez, N., Fuentes, L. J., Jolliffe, D. og González-Salinas, C. (2014). Assessing children's empathy through a Spanish adaptation of the Basic Empathy Scale: Parent's and child's report forms. *Frontiers in Psychology*, 5, 1-13. doi:10.3389/fpsyg.2014.01438
- Schwenck, C., Mergenthaler, J., Keller, K., Zech, J., Salehi, S., Taurines, R., ... Freitag, C. M. (2012). Empathy in children with autism and conduct disorder: Group-specific profiles and developmental aspects. *Journal of Child Psychology and Psychiatry*, 53(6), 651-659. doi:10.1111/j.1469-7610.2011.02499.x
- Shamay-Tsoory, S. G. (2011). The neural bases for empathy. *The Neuroscientist*, 17(1), 18-24. <https://doi.org/10.1177/1073858410379268>
- Strayer, J. og Roberts, W. (2004). Empathy and Observed Anger and Aggression in Five-Year-Olds. *Social Development*, 13(1), 1-13. doi:10.1111/j.1467-9507.2004.00254.x
- Taylor, Z. E., Eisenberg, N., Spinrad, T. L., Eggum, N. D. og Sulik, M. J. (2013). The relations of ego-resiliency and emotion socialization to the development of empathy and prosocial behavior across early childhood. *Emotion*, 13(5), 822-831. <http://dx.doi.org/10.1037/a0032894>

Vaish, A., Carpenter, M. og Tomasello, M. (2009). Sympathy through affective perspective taking and its relation to prosocial behavior in toddlers. *Developmental Psychology*, 45(2), 534-543. <http://dx.doi.org/10.1037/a0014322>

Viðauki A

	Já, á alltaf við	Á oft við	Á stundum við	Á sjaldan við	Nei, á aldrei við
1. Skilur ástæður fyrir gleði vina eða ættingja þegar þeim tekst vel til með eitthvað.	<input type="checkbox"/>	<input type="checkbox"/>	<input type="checkbox"/>	<input type="checkbox"/>	<input type="checkbox"/>
2. Lætur sig það varða þegar einhver gerir eitthvað á hlut annarra barna.	<input type="checkbox"/>	<input type="checkbox"/>	<input type="checkbox"/>	<input type="checkbox"/>	<input type="checkbox"/>
3. Áttar sig á því hvers vegna aðrir í fjölskyldunni eru glaðir eða ánægðir.	<input type="checkbox"/>	<input type="checkbox"/>	<input type="checkbox"/>	<input type="checkbox"/>	<input type="checkbox"/>
4. Kemst í uppnám þegar annað barn eða fullorðinn er í uppnámi.	<input type="checkbox"/>	<input type="checkbox"/>	<input type="checkbox"/>	<input type="checkbox"/>	<input type="checkbox"/>
5. Áttar sig fljótt á því hvort annað foreldri (eða báðir foreldrar) er reitt.	<input type="checkbox"/>	<input type="checkbox"/>	<input type="checkbox"/>	<input type="checkbox"/>	<input type="checkbox"/>
6. Skilur mun á því að vera leiður og hræddur.	<input type="checkbox"/>	<input type="checkbox"/>	<input type="checkbox"/>	<input type="checkbox"/>	<input type="checkbox"/>
7. Grætur eða kemst í uppnám þegar hún/hann sér annað barn gráta.	<input type="checkbox"/>	<input type="checkbox"/>	<input type="checkbox"/>	<input type="checkbox"/>	<input type="checkbox"/>
8. Býðst til að hjálpa öðrum.	<input type="checkbox"/>	<input type="checkbox"/>	<input type="checkbox"/>	<input type="checkbox"/>	<input type="checkbox"/>
9. Leysir friðsamlega úr ágreiningi við önnur börn.	<input type="checkbox"/>	<input type="checkbox"/>	<input type="checkbox"/>	<input type="checkbox"/>	<input type="checkbox"/>
10. Leysir vel úr ágreiningi við önnur börn.	<input type="checkbox"/>	<input type="checkbox"/>	<input type="checkbox"/>	<input type="checkbox"/>	<input type="checkbox"/>
11. Verður kvíðin(n) þegar fólk í kringum hana/hann er kvíðið.	<input type="checkbox"/>	<input type="checkbox"/>	<input type="checkbox"/>	<input type="checkbox"/>	<input type="checkbox"/>
12. Hún/hann verður leið(ur) eða hnuggin(n) þegar hún/hann sér annað fólk gráta.	<input type="checkbox"/>	<input type="checkbox"/>	<input type="checkbox"/>	<input type="checkbox"/>	<input type="checkbox"/>
13. Áttar sig á því hvenær fólk er glatt.	<input type="checkbox"/>	<input type="checkbox"/>	<input type="checkbox"/>	<input type="checkbox"/>	<input type="checkbox"/>
14. Talar um tilfinningar annarra.	<input type="checkbox"/>	<input type="checkbox"/>	<input type="checkbox"/>	<input type="checkbox"/>	<input type="checkbox"/>
15. Er næm(ur) á tilfinningar annarra.	<input type="checkbox"/>	<input type="checkbox"/>	<input type="checkbox"/>	<input type="checkbox"/>	<input type="checkbox"/>
16. Bregst vel við þegar hún/hann sér fólk kyssast eða faðmast á almannafæri.	<input type="checkbox"/>	<input type="checkbox"/>	<input type="checkbox"/>	<input type="checkbox"/>	<input type="checkbox"/>
17. Kemst í uppnám þegar öðru barni er refsað fyrir að vera óþekkt.	<input type="checkbox"/>	<input type="checkbox"/>	<input type="checkbox"/>	<input type="checkbox"/>	<input type="checkbox"/>
18. Hjálpar jafnöldrum sem eru í vanda.	<input type="checkbox"/>	<input type="checkbox"/>	<input type="checkbox"/>	<input type="checkbox"/>	<input type="checkbox"/>
19. Skilur hvers vegna fólk kemst í uppnám.	<input type="checkbox"/>	<input type="checkbox"/>	<input type="checkbox"/>	<input type="checkbox"/>	<input type="checkbox"/>

	Já, á alltaf við	Á oft við	Á stundum við	Á sjaldan við	Nei, á aldrei við
20. Tekur eftir því þegar einhver í kringum hana/hann er leið(ur) eða dapur (döpur).	<input type="checkbox"/>	<input type="checkbox"/>	<input type="checkbox"/>	<input type="checkbox"/>	<input type="checkbox"/>
21. Tilfinningar hennar/hans fara eftir tilfinningum systkina eða vina hennar/hans.	<input type="checkbox"/>	<input type="checkbox"/>	<input type="checkbox"/>	<input type="checkbox"/>	<input type="checkbox"/>
22. Þegar hún/hann hefur verið með ættingja sem er dapur út af einhverju verður hún/hann venjulega líka döpur (dapur).	<input type="checkbox"/>	<input type="checkbox"/>	<input type="checkbox"/>	<input type="checkbox"/>	<input type="checkbox"/>
23. Þegar önnur börn eru leið verður hún/hann líka leið.	<input type="checkbox"/>	<input type="checkbox"/>	<input type="checkbox"/>	<input type="checkbox"/>	<input type="checkbox"/>
24. Reynir að finna málamiðlun í ágreiningi við önnur börn.	<input type="checkbox"/>	<input type="checkbox"/>	<input type="checkbox"/>	<input type="checkbox"/>	<input type="checkbox"/>
25. Leiðir hjá sér neikvæð atvik.	<input type="checkbox"/>	<input type="checkbox"/>	<input type="checkbox"/>	<input type="checkbox"/>	<input type="checkbox"/>
26. Tilfinningar annarra hafa mikil áhrif á hana/hann.	<input type="checkbox"/>	<input type="checkbox"/>	<input type="checkbox"/>	<input type="checkbox"/>	<input type="checkbox"/>
27. Talar um tilfinningar sínar við einhvern sem hann/hún treystir.	<input type="checkbox"/>	<input type="checkbox"/>	<input type="checkbox"/>	<input type="checkbox"/>	<input type="checkbox"/>
28. Hún/hann verður döpur (dapur) þegar hún/hann horfir á sorglega atburði í sjónvarpi eða bíó.	<input type="checkbox"/>	<input type="checkbox"/>	<input type="checkbox"/>	<input type="checkbox"/>	<input type="checkbox"/>
29. Þegar ættingjar eða vinir hennar/hans eru vansælir vorkennir hún/hann þeim.	<input type="checkbox"/>	<input type="checkbox"/>	<input type="checkbox"/>	<input type="checkbox"/>	<input type="checkbox"/>
30. Þegar einhver er dapur eða leiður skilur hún/hann ástæðuna fyrir því.	<input type="checkbox"/>	<input type="checkbox"/>	<input type="checkbox"/>	<input type="checkbox"/>	<input type="checkbox"/>
31. Vorkennir öðru barni sem er í uppnámi eða geðshræringu.	<input type="checkbox"/>	<input type="checkbox"/>	<input type="checkbox"/>	<input type="checkbox"/>	<input type="checkbox"/>
32. Reynir að skilja ástæður fyrir því þegar önnur börn gera á hlut hans/hennar.	<input type="checkbox"/>	<input type="checkbox"/>	<input type="checkbox"/>	<input type="checkbox"/>	<input type="checkbox"/>
33. Skilur að fólk getur grátíð af ánægju.	<input type="checkbox"/>	<input type="checkbox"/>	<input type="checkbox"/>	<input type="checkbox"/>	<input type="checkbox"/>
34. Heldur jafnaðargeði jafnvel þó fólk í kringum hana/hann sé í uppnámi.	<input type="checkbox"/>	<input type="checkbox"/>	<input type="checkbox"/>	<input type="checkbox"/>	<input type="checkbox"/>
35. Geðshræring eða uppnám foreldra eða systkina hennar/hans hafa mikil áhrif á hana/hann.	<input type="checkbox"/>	<input type="checkbox"/>	<input type="checkbox"/>	<input type="checkbox"/>	<input type="checkbox"/>
36. Það hefur mikil áhrif á tilfinningar hennar/hans þegar hún/hann sér reiða manneskju.	<input type="checkbox"/>	<input type="checkbox"/>	<input type="checkbox"/>	<input type="checkbox"/>	<input type="checkbox"/>

	Já, á alltaf við	Á oft við	Á stundum við	Á sjaldan við	Nei, á aldrei við
37. Bregst við geðshræringum fólk í kringum hana/hann.	<input type="checkbox"/>	<input type="checkbox"/>	<input type="checkbox"/>	<input type="checkbox"/>	<input type="checkbox"/>
38. Verður döpur (dapur) þegar hún/hann horfir á sorglega kvikmynd.	<input type="checkbox"/>	<input type="checkbox"/>	<input type="checkbox"/>	<input type="checkbox"/>	<input type="checkbox"/>
39. Tilfinningar eða geðshræring hennar/hans fara eftir tilfinningum eða geðshræringum fólks í kringum hana/hann.	<input type="checkbox"/>	<input type="checkbox"/>	<input type="checkbox"/>	<input type="checkbox"/>	<input type="checkbox"/>
40. Kemst í uppnám þegar hún/hann sér að öðru barni er strítt.	<input type="checkbox"/>	<input type="checkbox"/>	<input type="checkbox"/>	<input type="checkbox"/>	<input type="checkbox"/>
41. Skilur hvers vegna fólk grætur.	<input type="checkbox"/>	<input type="checkbox"/>	<input type="checkbox"/>	<input type="checkbox"/>	<input type="checkbox"/>
42. Er ánægð(ur) þegar önnur manneskja virðist ánægð.	<input type="checkbox"/>	<input type="checkbox"/>	<input type="checkbox"/>	<input type="checkbox"/>	<input type="checkbox"/>
43. Er óhrædd(ur) við að verja aðra þegar það á við.	<input type="checkbox"/>	<input type="checkbox"/>	<input type="checkbox"/>	<input type="checkbox"/>	<input type="checkbox"/>
44. Áttar sig á tilfinningum þeirra sem henni/honum þykir vænt um.	<input type="checkbox"/>	<input type="checkbox"/>	<input type="checkbox"/>	<input type="checkbox"/>	<input type="checkbox"/>
45. Þegar hún/hann er reið(ur) gengur hún/hann í burtu í stað þess að lenda í átökum.	<input type="checkbox"/>	<input type="checkbox"/>	<input type="checkbox"/>	<input type="checkbox"/>	<input type="checkbox"/>
46. Tjáir tilfinningar annarra í orðum; segir hún/hann er hrædd(ur), reið(ur), leið(ur), glöð/glaður o.s.frv.	<input type="checkbox"/>	<input type="checkbox"/>	<input type="checkbox"/>	<input type="checkbox"/>	<input type="checkbox"/>
47. Áttar sig á því hvenær önnur börn eru hrædd eða óttaslegin.	<input type="checkbox"/>	<input type="checkbox"/>	<input type="checkbox"/>	<input type="checkbox"/>	<input type="checkbox"/>
48. Talar um hvernig honum/henni líður.	<input type="checkbox"/>	<input type="checkbox"/>	<input type="checkbox"/>	<input type="checkbox"/>	<input type="checkbox"/>
49. Tjáir tilfinningar sínar í orðum; segir ég er hrædd(ur), reið(ur), leið(ur), glöð/glaður o.s.frv.	<input type="checkbox"/>	<input type="checkbox"/>	<input type="checkbox"/>	<input type="checkbox"/>	<input type="checkbox"/>
50. Þegar annað barn grætur reynir hún/hann að hugga það.	<input type="checkbox"/>	<input type="checkbox"/>	<input type="checkbox"/>	<input type="checkbox"/>	<input type="checkbox"/>
51. Skilur hvernig fólki líður jafnvel áður en henni/honum er sagt það.	<input type="checkbox"/>	<input type="checkbox"/>	<input type="checkbox"/>	<input type="checkbox"/>	<input type="checkbox"/>
52. Hún/hann verður hrædd(ur) þegar hún/hann er með ættingjum sem eru hræddir.	<input type="checkbox"/>	<input type="checkbox"/>	<input type="checkbox"/>	<input type="checkbox"/>	<input type="checkbox"/>

Viðauki B

Kynningarbréf til foreldra/forráðamanna grunnskólabarna (1. – 7. bekk) fyrir rannsóknina:

Þróun á nýju matstæki til að meta samkennd barna

Kæra foreldri/forráðamaður

Nú fer fram vinna við gerð matskvarða um samkennd barna á grunnskólaaldri (1. – 7. bekkur). Vonast er til að hægt verði að nota matskvarðann síðar til að athuga tengsl samkenndar við þroska, líðan og samskipti barna. Það er ekki sjálfgefið að listi af þessu tagi gagnist og þess vegna er nauðsynlegt að kanna notagildi hans áður en lengra er haldið.

Ábyrgðarmaður verkefnisins er dr. Einar Guðmundsson prófessor í sálfræði við Háskóla Íslands. Meðrannsakandi er Silja Jónsdóttir cand. psych. nemi í sálfræði við Háskóla Íslands. Einar er leiðbeinandi Silju í cand. psych. námi hennar. Námið veitir réttindi til að starfa sem sálfræðingur hér á landi. Rannsóknin hefur verið tilkynnt til Persónuverndar. Vísindasiðanefnd Háskóla Íslands hefur veitt (jákvæða) umsögn um rannsóknina.

Hér með óskum við eftir þátttöku mæðra og feðra barna í 1. til 7. bekk í rannsókninni. Þátttaka ykkar skiptir miklu og gerir nánari þróun matstækisins mögulega. Í þátttöku þinni felst að svara 52 staðhæfingum í nýja matskvarðanum um barn ykkar. Yfirleitt tekur um 10-15 mínútur að svara spurningunum.

Svörin gagnast best þegar öllum spurningum er svarað en þér er ekki skylt að gera það. Þér er frjálst að hafna þátttöku eða hætta í rannsókninni á hvaða stigi sem er, án útskýringa eða eftirmála.

Áður en þið ákveðið hvort þið viljið taka þátt í rannsókninni þarf að gefa upplýst samþykki fyrir þátttöku en í því felst að þið hafið kynnt ykkur hvað felst í þátttöku. Vinsamlegast lesið upplýsingarnar í þessu bréfi og samþykkisyfirlýsinguna vandlega. Samþykkisyfirlýsingin er á eftirfarandi vefslóð (smelltu á hlekkinn).

<http://throski-grunnskolabarna.questionpro.com>

Vefslóð

Í þátttöku ykkar felst að svara spurningum í framangreindum lista um hegðun og líðan hjá barni ykkar ásamt nokkrum spurningum um menntun ykkar, búsetu, kyn og aldur. Ekki er beðið um neinar persónugreinanlegar upplýsingar. Svörin eru þar af leiðandi órekjanleg til foreldra og barna þeirra. Upplýsingum á vefsíðu rannsóknarinnar er eytt strax þegar rannsókninni lýkur. Gögnin eru síðan unnin áfram og geymd í tölvutæku formi hjá rannsakendum á vinnustað þeirra í Háskóla Íslands, án nokkurra auðkenna sem gera mögulegt að rekja svörin.

Við vonum að þið takið þátt í rannsókninni og stuðlið þannig að öflun þekkingar á mikilvægu velferðarmáli í lífi barna.

Virðingarfyllst,

Dr. Einar Guðmundsson prófessor og ábyrgðarmaður rannsóknarinnar (eing@hi.is)

Silja Jónsdóttir sálfræðinemi (sij63@hi.is)

Viðauki C

Þróun á nýju matstæki til að meta samkennd barna

Ágæti þátttakandi.

Tilgangur rannsóknarinnar er að meta eiginleika matskvarða sem ætlað er að meta samkennd barna. Fyrirhugað er að nota matskvarðann í rannsókn á þróun samkenndar hjá börnum og tengslum samkenndar við líðan og þroska barna. Jafnframt er hugsanlegt að hægt verði að nota kvarðann í hagnýtum aðstæðum eins og til dæmis þegar líðan og samskipti barna eru metin. Matskvarðinn er frumsaminn hér á landi en bygging hans tekur mið af sambærilegum matstækjum erlendis. Það er ekki sjálfgefið að listi af þessu tagi gagnist og þess vegna er nauðsynlegt að kanna notagildi hans áður en lengra er haldið. Með þátttöku þinni leggur þú þitt af mörkum við að afla þekkingar á samkennd barna.

Ábyrgðarmaður rannsóknarinnar er dr. Einar Guðmundsson prófessor í sálfræði við Háskóla Íslands (tölvupóstur: eing@hi.is; sími: 5254159). Meðrannsakandi er Silja Jónsdóttir cand. psych. nemi í sálfræði við Háskóla Íslands (tölvupóstur: sij63@hi.is; sími: 8466962). Reynsla af hliðstæðum rannsóknum hérlendis bendir ekki til þess að einhver áhætta eða skaði geti fylgt þátttöku í rannsókninni. Ef einhverjar spurningar vakna í tengslum við rannsóknina eða þátttöku í henni er velkomið að hafa samband við annan hvorn rannsakanda.

Óskað er eftir þátttöku þinni í rannsókninni vegna þess að þú hefur lent í úrtaki hennar sem var valið af handahófi. Leitað er til allra foreldra barna í 1. til 7. bekk í skóla barns þíns. Í þátttöku þinni felst að svara spurningum um samkennd hjá þínu barni, ásamt nokkrum spurningum um menntun þína, búsetu, kyn og aldur. Yfirleitt tekur um 10-15 mínútur að svara spurningunum.

Ekki er beðið um neinar persónugreinanlegar upplýsingar. Svörin eru þar af leiðandi órekjanleg til foreldra og barna þeirra. Á engu stigi rannsóknarinnar er vitað eða hægt að vita hver svarar. Upplýsingum á þessari vefsíðu er eytt strax þegar rannsókninni lýkur. Gögnin eru síðan unnin áfram og geymd í tölvutæku formi hjá rannsakendum á vinnustað þeirra í Háskóla Íslands, án nokkurra auðkenna sem gera mögulegt að rekja svörin. Niðurstöður úr rannsókninni verða birtar í erlendum og innlendum fræðiritum án þess að möguleiki sé að rekja svör til svarenda með nokkrum hætti. Rannsóknin hefur verið tilkynnt til Persónuverndar. Í umsögn Vísindasiðanefndar Háskóla Íslands um rannsóknina er ekki gerð athugasemd við framkvæmd hennar.

Svör þín gagnast best þegar öllum spurningum er svarað en þér er ekki skylt að gera það. Þér er frjálst að hafna þátttöku eða hætta í rannsókninni á hvaða stigi sem er, án útskýringa eða eftirmála.

Ég hef kynnt mér tilgang þessarar rannsóknar og í hverju þátttaka mín er fólgin. Vinsamlega hakaðu í boxið hér fyrir neðan ef þú samþykkir þátttöku í rannsókninni.

Ég er samþykk(ur) þátttöku