



**Áhrif samsæriskennnds hugsunarháttar á viðhorf
til flóttamanna, hælisleitenda og annarra
innflytjenda**

Friðrik Jónsson
Heiðrún Dagmar Eiríksdóttir

**Lokaverkefni til BS-gráðu
Sálfræðideild
Heilbrigðisvísindasvið**



HÁSKÓLI ÍSLANDS

**Áhrif samsæriskennnds hugsunarháttar á viðhorf
til flóttamanna, hælisleitenda og annarra innflytjenda**

Friðrik Jónsson
Heiðrún Dagmar Eiríksdóttir

Lokaverkefni til BS-gráðu í sálfræði
Leiðbeinandi: Hulda Þórisdóttir

Sálfræðideild
Heilbrigðisvísindasvið Háskóla Íslands
Júní 2017

Ritgerð þessi er lokaverkefni til BS gráðu í sálfræði og er óheimilt að afrita ritgerðina á nokkurn hátt nema með leyfi réttshafa.

© Friðrik Jónsson og Heiðrún Dagmar Eiríksdóttir 2017

Prentun: Háskólaprent ehf.

Reykjavík, Ísland 2017

Þakkarorð

Við þökkum Elvu Björk Bjarnadóttur og Helgu Ómarsdóttur fyrir gott samstarf við uppbyggingu og undirbúnings spurningalistanna og framkvæmd netkönnunar í upphafi rannsóknar. Fjölskylda og aðrir vandamenn eiga líka skilið þakkir fyrir stuðning og skilning í garð okkar á meðan vinnslu þessarar ritgerðar stóð. Ekki síst þökkum við leiðbeinanda okkar Huldu Þórisdóttur dósent við Háskóla Íslands fyrir frábæra aðstoð við að finna athyglisvert viðfangsefni og koma því sómasamlega til skila.

Útdráttur

Málefni flóttamanna, hælisleitenda og annarra innflytjenda er um þessar mundir á margra vörum og vekja gjarnan upp sterkar skoðanir. Helsta ástæða fyrir neikvæðum viðhorfum til þessarra einstaklinga er sú ógn við menningargildi og þjóðareiningu heimamanna sem mörgum þykir fylgja þeim. Því fylgir jafnvel ótti við að þeir ætli sér leynt og ljóst að yfirtaka vestræna menningu. Því var kannað í þessari rannsókn hvort samsæriskenndur hugsunarháttur væri einn þeirra þátta sem hefði áhrif á viðhorf til fyrirnefndra þriggja hópa. Aðrir þættir á borð við kyn, aldur og afstöðu í stjórnámálum voru einnig kannaðir. Rannsóknin var í formi netkönnunar meðal 686 manna hentugleikaúrtaks (79% kvk) þar sem könnuð voru viðhorf til flóttamanna, hælisleitenda og annarra innflytjenda annarsvegar og tilhneiging til samsæriskennds hugsunarháttar hinsvegar. Niðurstöður leiddu í ljós að þeir sem mældust háir á samsæriskenndum hugsunarhætti höfðu neikvæðari viðhorf til allra þriggja hópa innflytjenda. Einnig mældust karlmenn, eldri einstaklingar og hægri-sinnaðir með neikvæðari viðhorf en aðrir. Ekki reyndist marktækt samband á milli aldurs, kyns eða afstöðu í stjórnámálum og samsæriskennds hugsunarháttar. Þar sem niðurstöður sýna að áhrif samsæriskennds hugsunarháatts á þessi viðhorf eru sæmilega sterk gefa þær tilefni til að rannsaka nánar hvað veldur svo sterkum tengslum.

Efnisyfirlit

Þakkarorð	3
Útdráttur	4
Inngangur	6
<i>Viðhorf til innflytjenda</i>	6
<i>Mismunandi flokkar innflytjenda</i>	6
<i>Viðhorf í garð innflytjenda</i>	7
<i>Viðhorf til innflytjenda á Íslandi</i>	9
<i>Samsæriskenningar</i>	11
<i>Tilgátur</i>	14
Aðferð	16
<i>Þátttakendur</i>	16
<i>Mælitæki</i>	17
<i>Rannsóknarsnið</i>	19
<i>Framkvæmd</i>	19
<i>Tölfræðileg Úrvinnsla</i>	20
Niðurstöður	21
Umræða	26
Heimildaskrá.....	29
Viðauki A.....	32
Viðauki B.....	33
Viðauki C.....	34
Viðauki D.....	40
Viðauki E.....	41

Undanfarin ár hafa málefni flóttamanna verið mikið í umræðunni á Íslandi sem og í Evrópu almennt. Stríðsátök í Mið-Austurlöndum hafa sett skoðanir samfélagsins á málefnum flóttamanna, hælisleitenda og annarra innflytjenda í brennidepil þar sem rúmlega milljón manns leituðu hælis í Evrópu árið 2015 og áætlað er að rúmlega 60 milljón manns séu enn á flótta um allan heim (UNHCR, 2016).

Búferlaflutningar milli landa og ríkja vekja oft upp sterkar pólitískar skoðanir, neikvæðar sem jákvæðar, bæði hjá almenningi og stjórnvöldum (Castles og Miller, 2003). Íbúar landa um allan heim taka á móti aðkomumönnum með mismiklum velvilja og þjóðernishyggja færast víða í aukana. Mörgum þykja þeir ógna menningu og gildum sínum. Aðrir fagna fjölbreytileikanum og telja þá auðga menningarlífið (Castles og Miller, 2003).

Margt skýrir ólík viðhorf fólks til innflytjenda. Þar má nefna meinta ógn þeirra við menningu og einingu þjóða og einnig áhyggjur heimamanna af þeirri byrði sem innflytjendur kunna að vera á efnahags- og velferðarkerfi (Grillo, 2007; Ivarsflaten, 2005). Að auki má ætla að tilhneiging fólks til þess að trúa samsæriskeningum geti skipt máli, því nokkuð hefur borið á hugmyndum um að múslimar ætli sér að taka yfir heiminn (Burman, 2016; O'Brien, 2016; IsraelVideoNetwork, 2017) og að fólk treysti ekki orðum og gjörðum yfirvalda og telji að meira hangi á spýtunni en gefið er upp (Goertzel, 1994; Stempel, Hargrove og Stempel III, 2007). Undanfarin ár hefur jafnframt orðið mikil aukning í svokölluðum falsfréttum (*e. fake news*), fréttum sem afbaka raunveruleikann á þann hátt að það höfði sérstaklega til skoðana þeirra sem fréttunum er beint að (Carson, 2017). Margar af þessum fréttum beinast sérstaklega gegn flóttamönnum, til dæmis ásakanir um kynferðisofbeldi og aðra glæpi, sem dreift er ákaft á samfélagsmiðlum af þeim sem hafa neikvæð viðhorf gagnvart þessum hópum (Chazan, 2017). Falskar fréttir um flóttamenn og aðra innflytjendur og ráðagerðir múslima virðast í fljótu bragði eiga margt sameiginlegt með samsæriskeningum og því gæti samsæriskenndur hugsunarháttur verið einn sá þáttur sem útskýrir neikvæð viðhorf til innflytjenda.

Viðhorf til innflytjenda

Mismunandi flokkar innflytjenda

Flóttamenn og hælisleitendur eru hugtök sem ekki allir skilja á sama hátt. Merkingin er mörgum hulin og ekki er hægt að ganga að því vísu að hinn almenni borgari viti lagalegu skilgreininguna á þeim. Skilgreiningar á hverjir eru flóttamenn og hælisleitendur er að finna í alþjóðlegum flóttamannasamningi Sameinuðu þjóðanna

(Flóttamannastofnun Sameinuðu þjóðanna, 2008). Almenn skilgreining á flóttamanni er eftirfarandi og á við um hvern þann sem:

„er utan heimalands síns vegna atburða, ..., og af ástæðuríkum ótta við að verða ofsóttur vegna kynþáttar, trúarbragða, þjóðernis, aðildar í sérstökum félagsmálaflokkum eða stjórnmalaskoðana, og getur ekki, eða vill ekki, vegna slíks ótta, færa sér í nyt vernd þess lands; eða þann, sem er ríkisfangslaus, og er utan þess lands, þar sem hann áður hafði reglulegt aðsetur, vegna slíkra atburða og getur ekki eða vill ekki, vegna slíks ótta, hverfa aftur þangað.”

(Skv. 2. tölulið A-liðar 1. gr. Flóttamannasamningsins, bls. 17)

Á meðan flóttamaður bíður eftir því að fá réttarstöðu flóttamanns með tilheyrandi réttindum gegnir hann réttarstöðu hælisleitanda (*e. asylum seeker*). Einstaklingur sem gegnir réttarstöðu hælisleitanda hefur þó ákveðin réttindi. Þessi réttindi fela til dæmis í sér lágmarksframfærslu, aðgang að heilbrigðisþjónustu og menntun (Alþingi, 2010).

Innflytjandi (*e. immigrant*) er einkar vítt hugtak. Samkvæmt stefnusamþykkt íslensku ríkistjórnarinnar varðandi aðlögun innflytjenda árið 2007 er átt við „útlending sem sest hefur að til langframa í landinu en er fæddur erlendis eða báðir foreldrar einstaklings séu fæddir erlendis eða hafi einhvern tíma haft erlent ríkisfang. Innflytjendur eiga það sameiginlegt að hafa annað mál en íslensku að móðurmáli.” (Félagsmálaráðuneytið, 2007).

Ýmsar ástæður eru fyrir flutningum innflytjenda, en iðulega er það vegna leitar þeirra að betri lífsgæðum og aðstæðum en þau telja sig finna í heimalandi sínu (Unnur Dís Skaptadóttir, 2008; 2010). Það sem þessir þrír hópar fólks, innflytjendur, flóttamenn og hælisleitendur eiga sameiginlegt er að þeir hafa skilið við heimaland sitt og leitast við að flytjast annað. Innflytjendur eru ólíkir flóttamönnum og hælisleitendum að því leyti að þeir kjósa flutninginn vegna ýmissa ástæðna, á meðan flóttamenn og hælisleitendur neyðast til þess vegna óásættanlegra lífsskilyrða í heimalandi sínu (Unnur Dís Skaptadóttir, 2008; 2010).

Viðhorf í garð innflytjenda

Algengt er að fólk hafi neikvæð viðhorf gagnvart innflytjendum, flóttamönnum og hælisleitendum. Slík sterk neikvæð viðhorf eru ekki bundin við Ísland, heldur er þetta

alþjóðlegt og finnst víðast hvar í heiminum. Auknir búferlaflutningar og aukin fjölmennung (*e. multiculturalism*) hafa veitt þeim stjórnmálamönnum sem hafa neikvæð viðhorf ákveðinn innblástur og hvatningu í baráttu sinni í stjórnmálum (Castles og Miller, 2003).

Ýmis rök eru sett fram fyrir neikvæðum viðhorfum. Almennungur hefur til að mynda áhyggjur af þeirri byrði sem innflytjendur kynnu að vera á efnahags- og velferðarkerfum. Þó spilar stærra hlutverk í neikvæðum viðhorfum almennings til þessara hópa ógn þeirra við menningu heimamanna og félagsauðkenna (*e. social identity*). Minnihlutahópar eru taldir ógna þjóðareiningunni, sameiginlegri menningu eins og sama tungumáli, sömu trúarbrögðum og hefðum. Þessi ógn er einn helsti hvati manna í vestrænum ríkjum til að þrengja innflytjendalöggjöf (Ivarsflaten, 2005). Fjölmennung dregur að öllu jöfnu úr þeirri einingu sem þjóð myndar (Grillo, 2007). Á Íslandi er til að mynda mikið lagt upp úr íslenskunámi þar sem tungumálið er talið eitt stærsta sameiningartákn Íslendinga og var tungumálið jafnframt helstu rök Íslendinga í sjálfstæðisbaráttunni um miðja 20. öld (Hallfríður Þórarinsdóttir, 2011). Samkvæmt könnun Gallup árið 2007 töldu 86% Íslendinga að íslenskunám ætti að vera skylda fyrir útlendinga sem settust hér að (Capacent Gallup, 2007). Íslenskan er þó erfið og þykir stór hindrun aðfluttra hér á landi til að aðlagast samfélaginu en jafnframt hjálpar hún aðfluttum að geta átt betri samskipti við aðra Íslendinga (Unnur Dís Skaptadóttir, 2008).

Hræðsla við glæpastarfsemi innfluttra er einnig algeng. Þar sem flóttamenn og hælisleitendur eru minnihlutahópur er ekki óalgengt að fólk telji þá líklega til glæpa, enda sé fólk líklegt til að trúá slíku um flesta minnihlutahópa. Fjölmíðlar eru einnig áhrifaríkir aðilar í að fleyta fordómum almennings áfram um skipulagða glæpastarfsemi og aukna hryðjuverkaógn vegna erlendra ríkisborgara (Tonry, 1997).

Í Vestur-Evrópu ber einna helst á neikvæðum viðhorfum í garð innflytjenda á hægri væng stjórnmála. Þar hafa margir stjórnmálaflokkar eitt af sínum stefnumálum að takmarka innflytjendur og aðra erlenda aðkomumenn (Castles og Miller, 2003). Róttækir hægri flokkar með stefnumál gegn innflytjendum njóta oft mikils fylgis og hefur það farið vaxandi síðustu ár (Wood og Finlay, 2008). Ýmisskonar samsæriskenningar gagnvart minnihlutahópum eins og innflytjendum eru tíðar. Margir múslimar hvaðanæva úr heiminum hafa greint frá fordómum og hótunum í sinn garð, sér í lagi eftir hryðjuverkaárásirnar í Bandaríkjunum árið 2001 (Hussein, 2005).

Straumur flóttamanna og hælisleitenda milli ríkja heimsins hefur færst í vöxt síðustu áratugi. Ef marka má ársskýrslur Flóttamannastofnunar Sameinuðu þjóðanna

(UNHCR; *The United Nations Refugee Agency*) hleypur fjöldi flóttamanna og hælisleitenda á tugum milljóna, auk þeirra sem sem hafa þurft að yfirgefa heimili sín en halda kyrru fyrir í heimalandi sínu. Áætlaður fjöldi flóttamanna, hælisleitenda og ríkisfangslausra í heiminum í lok árs 2014 var um það bil 63 milljónir manna (UNHCR 2015). Hér á Íslandi hefur fjöldi flóttamanna tvöfaldast frá árinu 2015 en þá voru afgreiddar 323 hælisumsóknir. Árið 2016 bárust Útlendingastofnun Íslands 1.132 hælisumsóknir samkvæmt birtri tölfræðiskýrslu á vef Útlendingastofnunar og var það nýtt hámark hælisumsókna á Íslandi. Þá bárust 138 umsóknir um alþjóðlega vernd til stofnunarinnar fyrstu tvo mánuði ársins 2017 (Útlendingastofnun, 2015; 2016; 2017). Að undanskildum flóttamönnum og hælisleitendum hefur einnig orðið fjölgun annarra innflytjenda. Árið 2007 var heildarfjöldi innflytjenda hér á landi 23.402 og í ársbyrjun 2016 hafði fjöldinn aukist í 35.970 (Hagstofa Íslands, 2016). Því er um stóra og sífellt stækkandi hópa að ræða innan íslensks samfélags.

Viðhorf til innflytjenda á Íslandi

Njörður Sigurjónsson og Eva Heiða Önnudóttir (2009) leituðust við að skera úr um eðli viðhorfa Íslendinga til innflytjenda og tóku saman niðurstöður úr tveimur viðamiklum gagnasöfnum. Annað gagnasafnið var á vegum Félagsvísindastofnunar og byggði á lífsgildakönnun (*World Value Survey*) sem var framkvæmd árið 1999 í 33 ríkjum og á könnun á lífsgildum (*European Social Survey*) sem framkvæmd var á árunum 2004-2005 í 23 ríkjum að Íslandi meðtöldu. Hitt gagnasafnið sem þau Njörður og Eva tóku til greina var gagnasafn úr könnun Rannsóknarmiðstöðvar Háskólans á Bifröst frá 2008, en sú könnun varðaði viðhorf Íslendinga til innflytjenda. Niðurstöður rannsóknar þeirra bentu til þess að Íslendingar höfðu almennt jákvæð viðhorf til innflytjenda. Það var í samræmi við könnun Gallups frá árinu 2007 sem þó greindi frá aldursmun í viðhorfum, þar sem yngri kynslóðin hafði jákvæðari viðhorf en sú eldri (Capacent Gallup, 2007). Einnig voru Íslendingar frekar jákvæðir í garð þess að erlendir borgarar úr fátækari ríkjum utan Evrópu kæmu og settust hér að. Þar sem flestir flóttamenn og hælisleitendur koma annarsstaðar að en úr Evrópu og aðallega frá fátækari ríkjum, þá drógu Njörður og Eva þá ályktun að Íslendingar héldu jákvæðum viðhorfum gagnvart flóttamönnum og hælisleitendum (Njörður Sigurjónsson og Eva Heiða Önnudóttir, 2008; Eva Heiða Önnudóttir, 2009).

Rannsóknarmiðstöð Háskólans á Bifröst kannaði viðhorf Íslendinga til innflytjenda árið 2008. Sú könnun innihélt nokkrar spurningar úr báðum lífsgildakönnunum *World*

Value Survey og *European Social Survey* frá árinu 2005. Samanburður var því gerður á svörum við könnununum frá árinu 2005 við svör frá árinu 2008. Samanburðurinn benti til þess að Íslendingar voru að jafnaði örlítið neikvæðari í svörum árið 2008 en árið 2005, þegar spurt var um hvort innflytjendur auðgi menningarlíf þeirra. Einnig bar á neikvæðari svörum árið 2008 miðað við svör frá 2005 þegar spurt var hversu mörgum erlendum borgurum ætti að hleypa inn í landið. Var það talið stafa af hluta af efnahagskreppunni sem var að skella á á svipuðum tíma og könnunin var lögð fyrir árið 2008. Það er einkar algengt á tímum efnahagsþrenginga að öðrum sé kennt um erfiðleikana, þá helst þeim sem tilheyra ekki þjóðríkinu (Eva Heiða Önnudóttir, 2009; Unnur Dís Skaptadóttir, 2010).

Niðurstöður frá árinu 2015 á viðhorfi Íslendinga til flóttamanna bentu til þess að meirihluti Íslendinga, eða um 60%, voru hlynntir því að hleypa inn flóttafólki frá Sýrlandi og aðeins um 20% voru andvíg því. Ári seinna voru fleiri þátttakendur hlynntir móttöku flóttafólks, eða um 85% (Maskína, 2015; Maskína, 2016). Konur voru hlynntari en karlmenn og einnig virtust þátttakendur sem staðsetja sig á vinstri væng stjórnmála jákvæðari en þeir sem staðsetja sig á hægri vængnum. Yfir 70% kjósenda Vinstri grænna og Samfylkingarinnar voru hlynntir móttöku flóttafólks yfir höfuð, en einungis 20-38% kjósenda Sjálfstæðisflokksins og Framsóknarflokksins voru hlynntir móttöku flóttafólks (Maskína, 2015).

Eitt af því sem veldur efasemdum um innflytjendur er ógn sem íbúum gæti stafað af þeim. Um helmingur Íslendinga árið 2008 töldu innflytjendur ekki líklegri til að fremja afbrot en aðra, en 35,8% töldu þá mjög líklega til þess (Njörður Sigurjónsson og Eva Heiða Önnudóttir, 2008). Íslendingar hafa heldur ekki að jafnaði haft miklar áhyggjur af hryðjuverkaógn, en það gæti breyst með breyttum tímum. Nýjar skýrslur ríkislögreglustjóra meta aukna óvissu vegna stóraukinnar hættu af hryðjuverkum hér á landi, sér í lagi vegna uppgangs hryðjuverkasamtaka Ríki Íslams og áróðurs þeirra á internetinu (Ríkislögreglustjórinn, 2015; Ríkislögreglustjórinn 2017). Samkvæmt könnun Maskínu í mars 2017 töldu þó einungis 8% landsmanna að hryðjuverk gætu verið framin hér á landi. Nær enginn munur var á svörum landsmanna eftir afstöðu þeirra í pólitík nema þegar spurt var um hversu oft hugsað væri um hryðjuverk. Þá kom í ljós að kjósendur Framsóknar- og Sjálfstæðisflokksins hugsuðu oftar en aðrir um hryðjuverk. Konur og ungt fólk var einnig líklegra til að hugsa oftar um hryðjuverk (Maskína, 2017). Með eftirminnilegustu hryðjuverkum væri hrun Tvíburaturnanna í Bandaríkjunum árið 2001, en

ýmsar samsæriskenningar hafa verið á lofti um það, sérstaklega kenningar sem beinast að aðild bandarískra stjórnvalda (Stempel og fl., 2007).

Samsæriskenningar

Samsæriskenningar eru gjarnan taldar vera sú viðleitni til að útskýra skaðlega, voveiflega eða sögulega atburði sem afleiðing skipulagðra gjörða lítils hóps völdugra eða áhrifaríkra einstaklinga sem hafa viðhafst í laumi með blekkingum og kænskubrögðum (Keeley, 1999; Encyclopædia Britannica, 2017; Basham, 2003).

Fjölmargar stórar samsæriskenningar hafa verið settar fram, sérstaklega í Bandaríkjunum. Af þessum toga er samsæriskenningin um að yfirvöld í Bandaríkjunum áttu aðild að hryðjuverkaárásinni 11. september 2001. Önnur stór samsæriskenning tengist samsæri um morðið á John F. Kennedy, fyrrverandi Bandaríkjaforseta. Margir telja einnig að AIDS veiran sé tilkomin vegna bandarískra yfirvalda sem smituðu af ásettu ráði Bandaríkjamenn af afrískum uppruna af veirunni. Þá halda margir að tónlistargoðið Elvis Presley hafi sviðsett dauða sinn og sé ennþá á lífi (Goertzel, 1994; Stempel og fl., 2007; Hargrove, 2006; Clarke, 2002; Sunstein og Vermeule, 2009).

Um helmingur Bandaríkjamanna er talinn trúa í það minnsta einni samsæriskenningu og rannsóknir benda til þess að einstaklingur sé líklegri til að trúa á fleiri samsæriskenningar ef hann trúir á eina (Bruder, Haffke, Neave, Nouripanah og Imhoff, 2013). Flestar rannsóknir hafa verið þess eðlis að kanna hvað samsæriskenningar séu, hvað orsaki þær og hverjir trúir á þær, en minna hefur verið rannsakað hverjar afleiðingar þessara kenninga eru fyrir einstaklinginn og samfélagið. Samsæriskenningar geta staðið einar og sér eða verið tengdar öðrum samsæriskenningum á einn eða annan hátt. Vissulega geta samsæriskenningar borið vott af sannleik með sér en oft eru þær algjör uppspuni og geta haft neikvæðar afleiðingar í för með sér (Sunstein og Vermeule, 2009; Bruder og fl., 2013; van der Linden, 2015; Oliver og Wood, 2014). Afleiðingar ýmissa samsæriskenninga geta til dæmis leitt til þess að einstaklingar draga sig í hlé úr félagslífi og stjórnámálum, eða hvetji til öfgakenndrar afstöðu á þeim sviðum. Aðrar samsæriskenningar á borð við uppruna AIDS veirunnar, geta leitt til vantrúar á ýmsum meðferðum og meðferðarúrræðum við hinum ýmsu veikindum. Dæmi um það má nefna að foreldrar hafi neitað börnum sínum um bólusetningu (Brotherton, French og Pickering, 2013).

Karl Popper, áhrifamikill heimspekingur á 20. öld, sagði að mannshugurinn sé þess eðlis að mótmæla hverskonar ringulreið (*e. chaos*) sem einstaklingur kunnir að upplifa og leitast við að finna útskýringar á henni. Hann segir að þær útskýringar leiði oft til samsæriskenninga. Samsæriskenningar vísa oftast en ekki í einhvern tilgang eða ásetning í samsæristöngdum atburðum, en Popper bendir glögglega á að atburðir geti gerst vegna einfaldra félagslegra afla eða jafnvel náttúruhamfara án þess að einhverkonar ásetningur liggja að baki eða gróði fyrir einhvern (Pidgen, 1995; Sunstein og Vermeule, 2009). Þegar stórir og jafnvel hræðilegir atburðir gerast er það mjög eðlilegt að einstaklingar reyni að leita leiða til að útskýra þá og að finna þann sem er ábyrgur, sér í lagi ef atburðir vekja upp sterkar tilfinningar hjá einstaklingum. Einstaklingurinn leitarleiða til að réttlæta tilfinningarnar, óöryggið og stjórnleysið sem hann upplifir og það getur verið einhverskonar tilfinningaleg sefjun að finna einhvern blóraböggul. Auðveldast virðist vera að skella skuldinni á stjórnvöld, valdamikla einstaklinga, leynilegar eða aðrar opinberar stofnanir (Imhoff og Bruder, 2014; Sunstein og Vermeule, 2009; Stempel og fl., 2007).

Aukning á falsfréttum á seinustu árum (Carson, 2016) sem varða innflytjendur gæti tengst þessu, að tilfinningaleg sefjun felist í að kenna flóttamönnum, hælisleitendum og öðrum innflytjendum um hina ýmsu atburði, á borð við afbrot og hryðjuverk. Þar eru á ferðinni hópar sem mörgum er þegar í nöp við vegna þeirrar hættu sem þeir eru við félagsauðkenni menningarheimsins. Sú ógn getur gert þá að fínustu blóraböggul.

Fjölmargar falsfréttir um flóttamenn og hælisleitendur í Evrópu hafa dreifst hratt seinustu árin, bæði á samfélagsmiðlum og meðal virtra fjölmiðla sem hafa sumir þurft að biðjast afsökunar eftir á. Dæmi um slíkar fréttir eru meint hópnauðgun um 50 hælisleitenda á fjölda kvenna um jólin 2016 í Frankfurt, Þýskalandi; meintar hópnauðganir flóttamanna á hundruðum kvenna í Cologne, Frakklandi og fréttir um nauðgun hóps hælisleitenda á þýskri táningsstúlku (Eddy, 2017). Spurning sem er ósvarað er hvort ákveðnir aðilar trúir slíkum fréttum frekar en aðrir, ef svo er af hverju, og hvaða áhrif það hafi á viðhorf þeirra til þessara hópa.

Mögulega spilar þar inn í samsæriskennndur hugsunarháttur, mælanleg tilhneiging einstaklings til að leita eftir ákveðnum mynstrum í umhverfi sínu sem leiðir einstaklinginn til samsæriskennndra útskýringa á hversdagslegum veruleika. Einstaklingar með samsæriskennndan hugsunarhátt eru því líklegri til að byrja að trúá ýmsum samsæriskenningum óháð því hverjar þær eru (Bruder og fl., 2013). Ekki allir sem trúá á samsæriskenningu gera það vegna slíks hugsunarháttar. Einstaklingur getur trúað á eina

eða fleiri samsæriskenningu án þess að mælast með samsæriskenndan hugsunarhátt og yfirleitt hefur það frekar harmlausar afleiðingar í för með sér fyrir bæði einstakling og samfélag (Brotherton og fl., 2013).

Samsæriskenndur hugsunarháttur hefur verið talinn hliðstæður ofsóknarkennd (*e. paranoi*), þar sem ofsóknarkenndin er talin orsaka trú einstaklinga á samsæriskenningar (Jovan Byford, 2011). Ofsóknarkennd eða aðrir geðrænir kvillar hafa verið viðloðandi þá sem trúa á samsæriskenningar og er það skoðun margra að samsæriskenndur hugsunarháttur sé til vegna slíkra kvilla. Vissulega getur það verið mögulegt að þeir sem stríða við einhverskonar geðkvilla séu móttækilegri en aðrir fyrir samsæriskenningum, en ekki þykir það röklegt að telja að heilu samfélagshóparnir og jafnvel þjóðir séu haldnir slíkum kvillum þar sem samsæriskenningar eru víða þekktar og viðurkenndar (Sunstein og Vermeule, 2009).

Trú á samsæriskenningar er algengari í lokuðum og einangruðum samfélögum þar sem upplýsingaflæði er takmarkað (Sunstein og Vermeule, 2009). Varnarlausir minnihlutahópar sem eru verr settir í samfélagi en aðrir eru líklegri til að trúa samsæriskenningum, og hafa ýmsar kenningar verið á lofti um kynjamun. Bruder og félagar (2013) fengu út örlítinn kynjamun á samsæriskenndum hugsunarhætti í rannsókn sinni, þar sem konur voru líklegri til að trúa á hinar ýmsu samsæriskenningar. Konur eru einnig líklegri til að trúa á yfirskilvitleg fyrirbæri (*e. Paranormal phenomena*) sem Bruder og félagar könnuðu einnig í rannsókn sinni í tengslum við samsæriskenndan hugsunarhátt, og fengu út jákvæða fylgni þar á milli. Þessar niðurstöður eru í nokkru samræmi við rannsókn Darwins, Neave og Holmes (2011) þar sem þau fundu eilítinn kynjamun en sá munur lá einkum í trú kvenna á yfirskilvitleg fyrirbæri, en ekki beint í trú á samsæriskenningum. Margar aðrar rannsóknir hafa ekki getað sýnt fram á marktækan kynjamun á samsæriskenndum hugsunarhætti, aðeins örlítil neikvæð tengsl við aldur (Goertzel, 1994), en hafa sýnt fram á tengsl við ýmsa persónuleikahætti (Bruder og fl., 2013; Darwin og fl., 2011; Goertzel, 1994).

Ted Goertzel (1994) telur að lágt traust og skortur á siðferðisgildum og viðurkenndum hegðunareglum sé besta spáin um samsæriskenndan hugsunarhátt. Persónuleikahátturinn sem vísar til víðsýni (*e. Openness to experience*) virðist tengt því að einstaklingar séu opnir fyrir yfirskilvitlegum og yfirnátúrulegum fyrirbærum og hefur það jákvæða fylgni við trú á samsæriskenningar (Darwin og fl., 2011). Einnig hafa fundist neikvæð tengsl viðfældni (*e. agreeableness*) við samsæriskenndan hugsunarhátt, möguleg

tengsl við taugaveiklun (*e. neuroticism*) og jákvæð tengsl við valdmannspersónuleika (*e. Right Wing Authoritarian*) (Bruder og fl., 2013). Einstaklingar sem hafa samsæriskennan hugunarhátt eru taldir sýna óumhverfissvænni hegðun en aðrir, taldir ólíklegri til að sýna öðrum hjálpssemi og að jafnaði sýna neikvæðari félagslega hegðun (van der Linden, 2015).

Valdmannspersónuleiki hefur oft verið tengdur við samsæriskennan hugunarhátt. Þar sem sú gerð persónuleika einkennist af ýktri hægri-sinnaðri pólitískri afstöðu hefur gjarnan verið talið að samsæriskennan hugunarháttur væri tengdur kjósendum hægri flokkanna. En rannsóknir hafa sýnt að það er ekki algilt. Ýkt vinstri-sinnuð pólitísk afstaða virðist einnig tengjast samsæriskennan hugunarhætti, svo lykilorðið hér er ýkt pólitísk afstaða (van Prooijen, Krouwel og Pollet, 2015). Þar af leiðandi eru einstaklingar sem liggja á jaðrinum hvort sem það er vinstri eða hægri virðast líklegri til að trúá á samsæriskenningar en þeir sem liggja nær miðju. Þó getur raunin verið mismunandi eftir löndum og samfélögum (van Prooijen, Krouwel og Pollet, 2015).

Tilgátur

Það er ljóst að margir þættir hafa neikvæð áhrif á viðhorf til flóttamanna, hælisleitenda og annarra innflytjenda. Í ljósi aukinna búferlaflutninga milli landa og sterkra skoðana sem margir hafa á þeim málum eykst mikilvægi þess að skilja til hlýtar hvaða þættir það eru sem kunna að hafa áhrif. Markmið þessarar rannsóknar er að kanna nokkra þeirra.

Rannsakendur vita ekki til þess að áður hafi verið rannsakað hvort samsæriskennan hugunarháttur kunni að hafa áhrif á viðhorf til innflytjenda, enda er uppgangur samsæriskennanra falsfrétta um þessa hópa tiltölulega nýr af nálinni. Fyrri rannsóknir hafa sýnt fram á tengsl samsæriskennan hugunarháttis við persónuleikaprætti, pólitíska skoðun fólks og fleira. Því er ekki ólíklegt að slíkur hugunarháttur hafi einnig áhrif á viðhorf. Hversu mikil þau áhrif eru væri þá líklega tengt því hversu mikið af samsæriskenningum er að finna um hópinn, líklega yrði meira um slíkt um flóttamenn og hælisleitendur en aðra innflytjendur.

Þegar hafa verið athuguð áhrif aldurs, kyns og stjórnmalaskoðana við bæði samsæriskennan hugunarhátt og viðhorf til þessara hópa. Því er athyglisvert að skoða áhrif samsæriskennan hugunarháttis á viðhorf í samhengi við þessa þekktu áhrifavalda. Búið er við að niðurstöður verði í samræmi við fyrri rannsóknir, að eldra og hægri sinnaðara fólk sé bæði neikvæðara gagnvart innflytjendum og mælist hærra í

samsæriskennndum hugsunarhætti. Konur muni þá mælast herra í samsæriskennndum hugsunarhætti og karlmenn með neikvæðari skoðanir gagnvart innflytjendum. Tilgátur okkar eru því þrjár, í samræmi við það:

Tilgáta 1. Því herra sem fólk mælist á tilhneigingu til þess að aðhyllast samsæriskennndan hugsunarhátt, því neikvæðari eru viðhorf þeirra í garð flóttamanna, hælisleitenda og annarra innflytjenda. Þessi áhrif séu meiri á viðhorf í garð flóttamanna og hælisleitenda en í garð annarra innflytjenda.

Tilgáta 2. Í samræmi við tilgátu 1, er sett fram sú tilgáta að hækkandi aldur og hægri sinnuð stjórnmalaviðhorf tengist bæði neikvæðum viðhorfum í garð flóttamanna, hælisleitenda og annarra innflytjenda og samsæriskennndum hugsunarhætti.

Tilgáta 3. Þrátt fyrir tilgátu 1, er einnig sett fram sú tilgáta að konur mælist hærri á samsæriskennndum þankagangi en séu jákvæðari í garð flóttamanna, hælisleitenda og annarra innflytjenda en karlar.

Aðferð

Þátttakendur

Notast var við hentugleikaúrtak, en spurningalistunum var dreift inn á fjölmarga spjallhópa á Facebook ásamt því að ganga manna á milli með dreifingum rannsakenda sjálfra. Reynt var að senda inn á fjölbreytta spjallhópa til að veða örlítið á móti mögulegum skekkjum hentugleikaúrtaks. Auglýst voru verðlaun í formi 10.000 króna gjafabréfs í Kringluna fyrir einn sigurvegara. Sigurvegarinn var svo dreginn út að könnun lokinni.

Alls bárust 1.259 svör við spurningalistunum, en við athugun á gögnum kom í ljós að fjölmargir þátttakendur höfðu ekki svarað öllum spurningum. Ákveðið var að fjarlægja úr gagnasafni þá þátttakendur sem höfðu ekki svarað neinum spurningum ásamt þeim sem einungis höfðu svarað 80% af spurningunum eða minna, á öðrum eða báðum spurningalistum. Allt í allt var um 573 þátttakendur að ræða sem voru fjarlægðir úr safninu, að endingu var því notast við gögn frá 686 þátttakendum.

Allir þátttakendur voru spurðir um kyn, aldur og þjóðerni (sjá viðauka A). Talsverður kynjahalli var meðal þátttakenda, en 537 voru kvenkyns (78,6%), 142 voru karlkyns (20,7%), fjórir sögðust vera kynsegin eða annað (0,6%) og þrír kusu að svara ekki (0,4%). Meirihluti þátttakenda var á aldursbilinu 18 til 39 ára, en þó var nokkur dreifing í aldri þátttakenda (sjá Töflu 1).

Tafla 1. Aldursdreifing þátttakenda

Aldursbil	Fjöldi
Yngri en 18 ára	29 (4,2%)
18 til 29 ára	236 (34,4%)
30 til 39 ára	178 (25,9%)
40 til 49 ára	92 (13,4%)
50 til 59 ára	97 (14,4%)
60 til 69 ára	38 (5,5%)
70 til 79 ára	13 (1,9%)
80 ára og eldri	2 (0,3%)
Svaraði ekki	1 (0,1%)
Heild	685 (100%)

Vegna þess að fjöldi spurninga í spurningalistunum varðaði viðhorf þátttakenda til innflytjenda, flóttamanna og hælisleitenda voru þeir einnig spurðir hvaða staðhæfing þeim fannst best skilgreina þjóðerni sitt (sjá Töflu 2).

Tafla 2. Þjóðerni þátttakenda

Þjóðerni	Fjöldi
Innfæddur Íslendingur	644 (93,9%)
Flóttamaður	2 (0,3%)
Hælisleitandi	1 (0,1%)
Innflytjandi	6 (0,9%)
Íslendingur en á erlenda foreldra/foreldri	30 (4,4%)
Svaraði ekki	3 (0,4%)
Heild	685 (100%)

Mælitæki

Samsæriskennndur hugsunarháttur

Til að mæla samsæriskennndan hugsunarhátt var notast við Conspiracy Mentality Questionnaire (CMQ; Bruder, Haffke, Neave, Nouripanah og Imhoff, 2013) (Sjá viðauka B). Spurningalistinn inniheldur fimm staðhæfingar sem meta tilhneigingu svarenda til að hallast að samsæriskennndum útskýringum á hinum ýmsu fyrirbærum samfélagsins. Dæmi um staðhæfingu er: „Ég tel að atburðir sem á yfirborðinu virðast ótengdir hafi oft verið skipulagðir á laun“. Þátttakendur mátu hversu sammála eða ósammála þeir voru staðhæfingum listans á 7 punkta Likert kvarða. Svarmöguleikarnir voru „mjög ósammála“, „frekar ósammála“, „ósammála“, „hvorki né“, „sammála“, „frekar sammála“ og að lokum „mjög sammála“. Öll svör við staðhæfingum listans voru lögð saman og gat þátttakandi því fengið á bilinu 5-35 stig á kvarðanum, þar sem hærri tala jafngilti meiri samsæriskennndum hugsunarhætti. Spurningalistinn var hannaður til að virka þvert á þjóðerni og er auk íslensku, til á ensku, þýsku og tyrknesku (Bruder og fl., 2013), en í þessari rannsókn var notast við íslensku þýðinguna.

Kvarðinn var þýddur yfir á íslensku af Huldu Þórisdóttur og Sigurbjörgu Erlu Egilsdóttur. Þar sem þýðingin var ný hafði kvarðinn ekki áður verið prófaður í íslenskri þýðingu. Með það í huga var athugað innra réttmæti kvarðans á rannsóknargögnum og framkvæmd þáttagreining. Innra réttmæti reyndist ásættanlegt ($\alpha = 0,744$). Notast var við

meginásapáttagreiningu (*principal axis factor analysis*) og hornþáttasnúning (*varimax rotation*). Hún stóðst allar forsendur og sýndi að um einungis einn þátt væri að ræða, enda útskýrði fyrsti þáttur 49,96% af heildardreifingu breytanna fimm og enginn annar þáttur sýndi eigingildi yfir 1. Allar spurningar sýndu ásættanlega eða góða fylgni við þáttinn (0,439 – 0,819). En það er afar góð niðurstaða.

Viðhorf til flóttamanna, hælisleitenda og annarra flóttamanna

Þar sem ekki var til íslenskur kvarði sem þótti meta viðhorf til flóttamanna, hælisleitenda og annarra flóttamanna á þann veg sem leitast var eftir var hannaður nýr kvarði (sjá viðauka C). Spurningar voru fengnar meðal annars úr spurningalista Evrópsku lífsgildakönnunarinnar frá 2008 (EVS, 2016), spurningar fengust einnig frá rannsóknarkönnun þeirra Evu Heiðu Önnudóttur og Njarðar Sigurjónssonar (2008). Einnig voru spurningar fengnar úr kosningavitanum frá Félagsvísindastofnun en að öðru leyti var kvarðinn hannaður af rannsakendum ásamt Elvu Björk Bjarnadóttur og Helgu Ómarsdóttur undir leiðsögn Huldu Þórisdóttur, en Elva og Helga stóðu að rannsókn sem safnaði gögnum samhliða þessari rannsókn.

Kvarðinn hófst á skilgreiningum á hvað væru flóttamenn, hælisleitendur og aðrir innflytjendur. Þá innihélt hann 12 staðhæfingar sem endurspegluðu tiltekin viðhorf, til dæmis „Hryðjuverkaógn gæti aukist við komu eftirfarandi aðila til landsins“, „Eftirfarandi hópar auðga íslenskt menningarlíf“, „Það er gott fyrir efnahag Íslands að eftirfarandi hópar flytjist hingað“. Fyrir hverja staðhæfingu tóku þátttakendur afstöðu til þriggja hópa sem skilgreindir höfðu verið á sjö punkta Likert kvarða, frá „mjög ósammála“ til „mjög sammála“. Heildarstig voru reiknuð fyrir hvern af þessum þremur undirkvörðum, eftir að hluta spurninga var snúið við. Heildarstig gátu legið á bilinu 11-77, þar sem hærri stig jafngiltu jákvæðara viðhorfi til hópsins. Að lokum var spurt um hvaða uppruni innflytjenda hefði verið þátttakendum í huga þegar minnst var á aðra innflytjendur, sem viðmið til að hafa í huga við túlkun niðurstaðna.

Þar sem kvarðinn innihélt sömu spurningar fyrir þrjú mismunandi flokka var ákveðið að framkvæma tölfræðigreiningar á kvarðanum fyrir hvern hóp fyrir sig. Réttmæti allra þriggja undirkvarðanna var mjög gott (sjá Töflu 3) og hækkaði mjög lítið (mest um undir 0,01) við að einhverjar spurningar væru fjarlægðar. Því var ákveðið að halda öllum spurningum í kvarðanum.

Eftir forathugun gagna var þáttgreining talin hentug fyrir alla kvarðana, úrtaksstærð þessarar rannsóknar var stór, próf Bartletts kom vel út og fylgnifylki litu eðlilega út. Allar greiningar sýndu einn sterkan þátt sem eina þáttinn með yfir 1 í eigingildi, sem útskýrði gott hlutfall heildardreifingu breytanna, eins og sjá má í Töflu 3. Einnig voru allar spurningarnar með ásættanlega til góða fylgni við þáttinn.

Tafla 3. Tölfræðilegar athuganir á viðhorfakvarða

Undirkvarði	α	Hlutfall sem fyrsti þáttur útskýrir af heildardreifingu	Fylgni breyta við þátt
Viðhorf til flóttamanna	0,913	54,6%	0,452 – 0,815
Viðhorf til hælisleitenda	0,921	56,9%	0,498 – 0,836
Viðhorf til annarra innflytjenda	0,889	48,3%	0,418 – 0,774
Meðaltal	0,908	53,3%	0,456 – 0,808

Einnig var stuðst við nokkrar spurningar úr stjórnmalakvarða Elvu Bjarkar og Helgu til að kanna hvort afstaða í stjórnmalum kunni að hafa áhrif á viðhorf til flóttamanna, hælisleitenda og annarra innflytjenda. Spurningin sem var notuð var „Hvaða flokk kaustu í síðustu kosningum” og staðhæfing þar sem þátttakendur áttu að meta afstöðu sína til stjórnála og staðsetja hana hægra eða vinstra megin á 11 punkta skala þar sem 0 var til vinstri og 10 til hægri.

Rannsóknarsnið

Rannsóknin var þversniðsrannsókn þar sem lykilfrumbreytur voru samsæriskennður hugsunarháttur, afstaða í stjórnmalum, aldur og kyn. Fylgibreyturnar voru viðhorf til flóttamanna, viðhorf til hælisleitenda og viðhorf til annarra innflytjenda.

Framkvæmd

Spurningalistar, ásamt fyrirmælum og lýðfræðilegum breytum (sjá viðauka A, B og C), voru settir upp í þar til gert viðmót á vefsíðunni www.questionpro.com. Lagðir voru fyrir þeir tveir spurningalistar sem hafa verið kynntir ásamt spurningum um stjórnmalaskoðanir (þær eru ekki athugaðar sérstaklega í þessari rannsókn, að undanskildum tveimur spurningum). Ítrekað var sérstaklega við þátttakendur að upplýsingar um tölvupóst eða

símanúmer sem þeir gátu skráð til að taka þátt í happdrætti yrðu aldrei skoðaðar í samhengi við svör þeirra.

Könnunin í heild sinni var lögð fyrir frá 23. mars 2017 til 1. apríl 2017. Rafrænum hlekk á könnunina var deilt bæði af rannsakendum og einhverjum þátttakendum á samfélagsmiðlum. Hlekknum var meðal annars deilt á fjölda fjölbreyttra hópa á Facebook, til dæmis hópana Mæðratips, Pírataspjallið, Stjórn málaspjallið og marga fleiri.

Gögnum var niðurhalað í formi fyrir tölfræðiforritið SPSS og unnið úr þeim þar.

Tölfræðileg úrvinnsla

Til að byrja með var gagnasafn hreinsað af óþarfa breytum (til dæmis breytu vegna fyrimæla) ásamt því að breytum og gildum þeirra voru gefin lýsandi heiti. Eftir að búið var að draga sigurvegara fyrir happdrætti og koma verðlaunum til skila voru gögnum um símanúmer og tölvupóstföng einnig eytt úr gagnasafninu.

Því næst var lýsandi tölfræði fyrir gagnasafnið athuguð. Í ljós kom að verulegur fjöldi þátttakenda hafði svarað nærri engum spurningum listanna, eins og áður var lýst, og voru því þeir einstaklingar sem svöruðu undir 80% spurninga annars kvarðans útilokaðir úr öllum eftirfarandi tölfræðiaðgerðum. Að öðru leyti sýndi forathugun gagna ekkert til að vekja áhyggjur rannsakenda.

Stökum spurningum var snúið við þar sem við átti og heildargildi voru reiknuð fyrir kvarða svo hægt væri að framkvæma marktektarpróf á þeim. Að lokum voru gögn þeirra sem töldu sig kynsegin eða svöruðu þeirri spurningu ekki útilokuð úr tölfræðiútreikningum svo hægt væri að túlka aðfallsgreiningarstuðla fyrir kyn.

Forsendur fyrir framkvæmd dreifigreininga voru athugaðar. Fyrir fyrstu dreifigreininguna stóðst normaldreifing með naumindum, en þar sem dreifigreiningar eru traustar fyrir frávikum í normaldreifingu í stórum úrtökum sem þessu er það ásættanlegt. Forsenda um einsleitni leit verr út svo ákveðið var að framkvæma Welch dreifigreiningu til að vega á móti því. Forsendur fyrir aðrar dreifigreiningar voru ásættanlegar.

Forsendur voru einnig athugaðar fyrir þær aðfallsgreiningar sem framkvæmdar voru og komu vel út. Leifarit sýndu að frum- og fylgibreytur höfðu að mestu línuleg tengsl og að villan væri einsleit, sömuleiðis sýndu normalrit að um normaldreifða villu var að ræða. Væg frávík voru frá forsendum í örfáum tilvikum en þau voru ásættanleg í hvert sinn.

Niðurstöður

Lýsandi tölfraði á heildargildum kvarða sýndu örlítinn mun á meðaltölum viðhorfa til flóttamanna, hælisleitenda og annarra innflytjenda (sjá Töflu 4). Dreifigreining Welch sýndi marktækan mun innan hópanna ($F(2, 1309) = 6,720, p < 0,001$) og eftiragreining Bonferronis sýndi marktækt ($p < 0,05$) neikvæðari viðhorf til hælisleitenda en annarra innflytjenda. Ekki var hægt að segja til um mun á viðhorfum til flóttamanna og hinna undirkvarðanna tveggja. Lægstu og hæstu gildi jafngiltu lægstu og hæstu gildum sem hægt var að fá, eða nálægt því, en staðalfrávik bentu þó til þess að flest svör dreifðust eðlilega.

Tafla 4. Lýsandi tölfraði

Kvarði	N	Lægsta gildi	Hæsta gildi	Meðaltal	Staðalfrávik
Viðhorf til flóttamanna	663	11	77	52,0	14,4
Viðhorf til hælisleitenda	661	11	77	50,2	15,2
Viðhorf til annarra innflytjenda	654	11	77	53,0	12,5
CMQ – Samsærishugsunarháttur	681	8	35	22,0	5,2

Til þess að prófa tilgátu 1, að einstaklingar með samsæriskennndan hugsunarhátt hafi neikvæðari viðhorf til allra þriggja hópa innflytjenda (mest til hælisleitenda, minnst til annarra innflytjenda), voru framkvæmdar línulegar aðfallsgreiningar. Eins og sést í Töflu 5 hafði samsæriskenndur hugsunarháttur neikvæð áhrif á viðhorf til flóttamanna ($F(1, 656) = 53,17, p < 0,001$), hælisleitenda ($F(1, 654) = 44,18, p < 0,001$) og annarra innflytjenda ($F(1, 647) = 44,13, p < 0,001$) eins og búist var við. Seinni hluti tilgátu 1 stóðst að hluta. Hallastuðlar sýndu sterkari neikvæð áhrif samsæriskennnds hugsunarháttar á viðhorf til flóttamanna og hælisleitenda en til annarra innflytjenda, en áhrifin mældust hinsvegar mjög svipuð á viðhorf til flóttamanna og hælisleitenda. Skýringarhlutföll sýndu þar að auki að samsæriskenndur hugsunarháttur útskýrði stærstan hluta af heildardreifingu viðhorfa til flóttamanna.

Einnig voru fylgnistuðlar kannaðir fyrir einstaka spurningar viðhorfskvarðans við heildargildi CMQ kvarðans. Kom í ljós að hver og ein spurning hafði marktækt neikvæða marktæka við heildargildi CMQ að undanskilinni einni spurningu. Sú spurning var „Einstaklingar úr eftirfarandi hópum sem búid hafa hérlendis í nokkur ár en eru ekki

Íslenskir ríkisborgarar ættu að hafa rétt á að kjósa til Alþingis”. Þessi spurning hafði ómarktæka neikvæða fylgni við heildargildi CMQ (sjá Viðauka D).

Tafla 5. Aðfallsgreiningar fyrir áhrif CMQ á viðhorfaskala

Líkan	Viðhorfaskali	b_x	SE b_x	R^2
1	Flóttamenn	-0,76**	0,10	0,08
2	Hælisleitendur	-0,74**	0,11	0,06
3	Aðrir innflytjendur	-0,61**	0,09	0,06

** $p < 0,001$; * $p < 0,05$

Til þess að prófa fyrri hluta tilgátu 2, að aldur tengist bæði neikvæðum viðhorfum til allra þriggja hópa innflytjenda og samsæriskennnum hugsunarhætti, voru framkvæmdar tölfræðilegar aðfallsgreiningar. Eins og sést í Töflu 6 höfðu eldri einstaklingar neikvæðari viðhorf til flóttamanna ($F(1, 660) = 11,035$, $p < 0,001$), hælisleitenda ($F(1, 568) = 21,365$, $p < 0,001$) og annarra innflytjenda ($F(1, 651) = 4,74$, $p = 0,03$). Hallastuðlar og skýringarhlutföll sýndu greinilega neikvæðari viðhorf gagnvart hælisleitendum en flokknum „aðrir innflytjendur” eftir hækkuðum aldri, en viðhorf gagnvart flóttamönnum féllu þar á milli. Mælingar á áhrifum aldurs á samsæriskennnum hugsunarhátt voru hinsvegar ómarktækar ($F(1, 678) = 0,429$, $p = 0,513$).

Tafla 6. Aðfallsgreiningar fyrir áhrif aldurs á viðhorfaskala og CMQ

Líkan	Viðhorfaskali	b_x	SE b_x	R^2
1	Flóttamenn	-1,31**	0,40	0,02
2	Hælisleitendur	-1,91**	0,41	0,03
3	Aðrir innflytjendur	-0,76*	0,35	0,01
4	CMQ	óm	óm	óm

** $p < 0,001$; * $p < 0,05$

Til þess að prófa seinni hluta tilgátu 2, að hægri sinnaðar skoðanir tengist bæði neikvæðari viðhorfum til allra þriggja hópa innflytjenda og samsæriskennnum hugsunarhætti, voru framkvæmdar tölfræðilegar aðfallsgreiningar. Eins og sést í Töflu 7 höfðu þeir sem skilgreindu sig til hægri neikvæðari viðhorf gagnvart flóttamönnum ($F(1,$

635) = 118,25, $p < 0,000$), hælisleitendum ($F(1, 634) = 120,86$, $p < 0,000$) og öðrum innflytjendum ($F(1,626) = 77,31$, $p < 0,000$). Hallatölur og skýringarhlutföll sýndu meiri neikvæð áhrif á viðhorfum bæði til flóttamanna og hælisleitenda en til annarra innflytjenda af því að skilgreina sig til hægri. Athugun á áhrifum þess að vera hægri sinnaður á samsæriskennndan hugsunarhátt voru ómarktæk ($F(1,653) = 0,00$, $p = 0,99$).

Tafla 7. Aðfallsgreiningar fyrir áhrif stjórnmálaskoðana á viðhorfaskala og CMQ

Líkan	Viðhorfaskali	b_x	SE b_x	R^2
1	Flóttamenn	-2,48**	0,23	0,16
2	Hælisleitendur	-2,63**	0,24	0,16
3	Aðrir innflytjendur	-1,77**	0,20	0,11
4	CMQ	óm	óm	óm

** $p < 0,001$; * $p < 0,05$

Einnig voru skoðuð meðalgildi á öllum kvörðum eftir því hvaða flokk þátttakendur kusu í seinustu Alþingiskosningum (sjá niðurstöður í Viðauka E). Til að rýna nánar í þær niðurstöður var framkvæmd dreifigreining á áhrifum þess að kjósa ákveðna flokka á viðhorfskvarðana. Allir flokkar með færri en 25 kjósendur í úrtakinu voru fjarlægðir áður en dreifigreiningin var framkvæmd, ásamt þeim sem kusu ekki eða skiluðu auðu. Dreifigreiningin sýndi að munur var á kjósendum flokkanna á samsæriskennendum hugsunarhætti ($F(7, 499) = 24,300$, $p < 0,001$), viðhorfum til flóttamanna ($F(7, 497) = 26,434$, $p < 0,001$), hælisleitenda ($F(7, 512) = 5,101$, $p < 0,001$) og annarra innflytjenda ($F(7, 495) = 19,168$, $p < 0,001$). Eftirágreining Bonferronis sýndi marktækt meiri samsæriskennndan hugsunarhátt hjá kjósendum Flokks Fólksins, Pírata og Framsóknarflokksins við kjósendur annarra flokka, ekki var marktækur munur á milli annarra flokka. Í öllum undirflokkum sýndi eftirágreining Bonferronis marktækt neikvæðust viðhorf hjá kjósendum Framsóknarflokksins, Flokks Fólksins og Sjálfstæðisflokksins. Eina marktæktin utan þess var örlítið jákvæðari viðhorf meðal kjósenda Vinstri Grænna en kjósenda Viðreisnar til flóttamanna og hælisleitenda.

Til þess að prófa fyrri hluta Tilgátu 3, að karlar hafi neikvæðari viðhorf til allra þriggja hópa innflytjenda en konur, voru framkvæmdar tölfræðilegar aðfallsgreiningar þar sem karl tók gildið 1 og kona gildið 0. Eins og sést í Töflu 8 hafði það að vera karlmaður

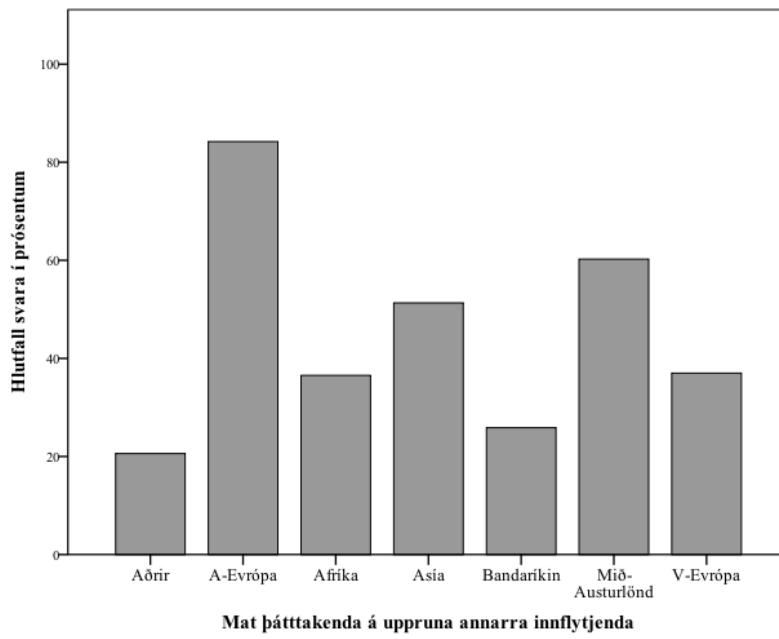
neikvæðari áhrif en að vera kvenmaður á viðhorf til flóttamanna ($F(1, 654) = 19,35, p < 0,001$), hælisleitenda ($F(1, 652) = 24,12, p < 0,001$) og annarra innflytjenda ($F(1, 645) = 5,70, p < 0,05$). Hallastuðlar og skýringarhlutföll sýndu að neikvæðu áhrifin voru nokkuð meiri fyrir flóttamenn og hælisleitendur en aðra innflytjendur. Til að athuga síðari hluta Tilgátu 3, að karlmenn séu þó ólíklegri til að mælast með samsæriskennndan hugsunarhátt, var framkvæmd línuleg aðfallsgreining. Niðurstöður reyndust ómarktækar ($F(1,679) = 0,87, p = 0,351$).

Tafla 8. Aðfallsgreiningar fyrir áhrif kyns á viðhorfaskala og CMQ

Líkan	Viðhorfaskali	b_x	SE "	R^2
1	Flóttamenn	-5,93**	1,35	0,03
2	Hælisleitendur	-7,00**	1,43	0,04
3	Aðrir innflytjendur	-2,81*	1,18	0,01
4	CMQ	óm	óm	óm

** $p < 0,001$; * $p < 0,05$

Þátttakendur voru beðnir í lok spurningalistans að tilgreina hvaðan þeir einstaklingar væru sem þeir höfðu í huga þegar spurt var um aðra innflytjendur (Sjá Mynd 1). Þá virtist það nokkuð greinilegt að langflestir höfðu hugsað til einstaklinga frá Austur Evrópu eða um rúm 80%. Því næst voru einstaklingar frá Mið-Austurlöndum þátttakendum ofarlega í huga eða um 60% þeirra og einstaklingar frá Asíu voru í huga rúmlega helming þátttakenda. Fæstir höfðu hugsað um aðra Evrópubúa en úr austri og ennþá færri hugsað til Bandaríkjamanna þegar spurt var um aðra innflytjendur.



Mynd 1. Mat þátttakenda á hvað þeir hugsuðu um þegar talað var um aðra innflytjendur en flóttamenn og hælisleitendur. Ath. svarendur máttu merkja við fleiri en einn möguleika.

Umræða

Markmið þessarar rannsóknar var að kanna áhrif samsæriskenns hugsunarháttar ásamt nokkrum öðrum þáttum á viðhorf einstaklinga til flóttamanna, hælisleitenda og annarra innflytjenda. Þessir þættir voru aldur, kyn og afstaða í stjórnámálum. Niðurstöður sýna að allir þessir þættir tengjast neikvæðum viðhorfum í garð flóttamanna, hælisleitenda og annarra innflytjenda.

Ákveðið var að hafa aðaltilgátu rannsóknarinnar að einstaklingar hafi neikvæðari viðhorf til flóttamanna, hælisleitenda og annarra innflytjenda eftir því sem þeir hafa samsæriskennari hugsunarhátt, þar sem mikil aukning hefur verið á fölskum fréttum um þessa hópa og engar rannsóknir hafa áður verið gerðar þess efnis svo rannsakerndur viti. Sú tilgáta stóðst og haldast neikvæð viðhorf til þessara minnihlutahópa greinilega í hendur við trú á samsæriskenningum. Viðhorf til flóttamanna og hælisleitenda urðu fyrir nokkuð svipuðum áhrifum af samsæriskennnum hugsunarhætti. Viðhorf til annarra innflytjenda urðu einnig fyrir sterkum áhrifum af samsæriskennnum hugsunarhætti, þó þau hafi verið örlítið minni en við hælisleitendur og flóttamenn. Að baki því kann að liggja trú á falskar fréttir og sögusagnir af þessum hópum eins og búist var við fyrirfram. Ber einnig að hafa í huga við túlkun á viðhorfum til innflytjenda að flestir þátttakendur rannsóknarinnar höfðu fyrirfram hugmyndir um hverjir í raun teljast til innflytjenda á Íslandi. Langflestir þátttakendur hugsuðu um „aðra innflytjendur“ sem einstaklinga frá Austur Evrópu, því næst um einstaklinga frá Mið-Austurlöndum og svo frá Asíu. Möguleiki er á því að margir hafi haft í huga hópa fólks sem svipar meira til flóttamanna eða hælisleitenda en Norðurlandabúar eða aðrir sem standa okkur nær. Því gæti munurinn á áhrifum samsæriskenns hugsunarháttar á viðhorf til innflytjenda sem eru okkur líkir og þeirra sem eru okkur fjarrænir verið meiri en þessi rannsókn gaf til kynna.

Álykta má að aldursmunur sé í viðhorfum einstaklinga til flóttamanna, hælisleitenda og annarra innflytjenda. Niðurstöður þessarar rannsóknar eru í samræmi við aðrar viðhorfskannanir sem framkvæmdar hafa verið hér á landi af Maskínu og Gallup og benda þær til þess að eftir því sem einstaklingar verða eldri hafi þeir neikvæðari viðhorf til allra þessarra þriggja minnihlutahópa. Niðurstöðurnar bentu hins vegar til þess að viðhorf til annarra innflytjenda voru ekki eins afgerandi neikvæð og til flóttamanna og hælisleitenda. Var það í nokkru samræmi við aðrar tilgátur okkar þar sem áhrif þeirra virðast almennt minni er viðkemur hópi innflytjenda. Hluti tilgátunnar sem varðaði það að

eldri einstaklingar hafi samsæriskennari hugsunarhátt en þeir yngri fékkst ekki staðfestur í þessari rannsókn þar sem ekki fengust neinar marktækar niðurstöður. Mögulega hefur þar áhrif að flestir í úrtakinu voru undir fertugu, það gæti verið að aðrar niðurstöður fengjust ef fleiri eldri einstaklingar væru í úrtaki.

Afstaða í stjórnámálum virðist einnig hafa tengsl við viðhorf til flóttamanna, hælisleitenda og annarra innflytjenda. Þau tengsl virðast vera þess eðlis að einstaklingar sem staðsetja sig meira á hægri væng stjórnamála en á þeim vinstri hafa neikvæðari viðhorf til allra þessara minnihlutahópa. Ekki var þó hægt að sýna fram á að stjórnmalaskoðanir hefðu áhrif á það hversu samsæriskennan hugsunarhátt einstaklingar hafa. Þær niðurstöður voru ekki marktækar. Taka má þessum niðurstöðum með fyrirvara, þar sem fjölmargir skiluðu auðu eða kusu ekki í síðustu kosningum og mikill meirihluti töldu sig vera á miðju skalans, þ.e. hvorki hægri né vinstri.

Tilgátan er varðaði kynjamun í samsæriskennendum hugsunarhætti stóðst að hluta. Bruder og fl. (2013) sögðu konur líklegri til að trú á hverskyns samsæriskenningar eins og búist var við hér en niðurstöður þessarar rannsóknar gátu hvorki stutt né hafnað að svo væri. Það er þó í samræmi við aðrar rannsóknir á samsæriskennendum hugsunarhætti þar sem ekki hefur fengist marktækur munur á kynjum í trú á samsæriskenningar. Hinn hluti tilgátunnar stóðst, konur hafa sannarlega jákvæðari viðhorf en karlar gagnvart öllum þremur hópum innflytjenda. Kynjamunurinn var meiri er viðkom flóttamönnum og hælisleitendum en öðrum innflytjendum

Fjölmargir þættir hafa áhrif á viðhorf einstaklinga og var spurningalistinn sem notaður var í þessari rannsókn ekki tæmandi fyrir alla þá þætti. Þó gefa þessar niðurstöður vissulega góða vísbindingu um viðhorf Íslendinga til þessarra minnihlutahópa og eru í samræmi við yfirgripsmiklar viðhorfsskannanir Gallups og Maskínu. Það má draga þær ályktanir út frá þessum niðurstöðum að konur séu að jafnaði mun jákvæðari í garð flóttamanna, hælisleitenda og annarra innflytjenda en karlmenn og þá sérstaklega yngri kynslóðin.

Mögulega er athyglisverðasta niðurstaða rannsóknarinnar sú að samsæriskennur hugsunarháttur hefur sterk tengsl við neikvæð viðhorf. Þessi tengsl virðast ekki áður hafa verið rannsökuð og væri athyglisvert að athuga nánar þessa tengingu og staðfesta hvort ýmsir þættir, til dæmis og aðgengi að fólkskum fréttum, gætu verið millibreytur í því sambandi. Óvíst er um orsakasambandið hér, þó að yrirframgefin afstaða rannsóknar sé sú að samsæriskennur hugsunarháttur valdi neikvæðum hugsunarhætti frekar en öfugt. Þá

tilgátu þyrfti að staðfesta í síðari rannsóknum. Einnig er óvíst hvort persónuleikaeinkenni spili hlutverk sem millibreyta eins og sumar rannsóknir benda til (Goertzel, 1994; Darwin og fl., 2011; Bruder og fl., 2013), hvort viðhorf séu einfaldlega lærd hegðun eða annað, flest væri þetta tilvalið efni í aðra rannsókn.

Þrátt fyrir að úrtaksstærðin hafi verið mjög ásættanleg í þessari rannsókn væri álitlegra að fá jafnara hlutfall kynja sem og breiðari aldursdreifingu. Að sjálfsögðu væri líka gott ef hægt væri að komast hjá hentugleikaúrtaki yfirleitt. Alhæfingargildi rannsóknarinnar gæti verið betra án þessara vandamála. Vegna tæknilegra örðugleika fór þar að auki sú lýðfræðilega breyta forgörðum í þessari rannsókn er varðaði menntunarstig þátttakenda. Áhugavert væri að kanna hvort og þá hvernig aukin menntun hefur áhrif á viðhorf til minnihlutahópanna þriggja í tengslum við samsæriskennda hugsunarháttinn. Þessir vankantar við framkvæmd rannsóknarinnar gætu haft áhrif á ómarktect er viðkom áhrifum ýmissa þátta á samsæriskenns hugsunarháttis meðal þátttakenda. Þar sem þessi tengsl hafa ekki verið áður rannsökuð eru þessar niðurstöður þó að mati rannsakenda sérstaklega áhugaverðar og verðug til frekari rannsókna þar sem slíkir vankantar væru sniðnir af.

Heimildaskrá

- Alþingi. (2010). Þingskjal 1491, 138. löggjafarþing 507. mál: útlendingar (hælimál).
Sótt af vef alþingis 23. Mars 2017:
<http://www.althingi.is/altext/stjt/2010.115.html>
- Basham, Lee. (2003). Malevolent global conspiracy. *Journal of Social Philosophy*, 34(1), 91-103.
- Burman, Jake. (2016, desember). Isis warning: World in final stages of radical Islam masterplan to take over the west. *Express*. Sótt 26. maí 2017 af
<http://www.express.co.uk/news/uk/597254/ISIS-Map-Europe-Terror-Organisation-Andrew-Hosken-Caliphate-Abu-Musab-al-Zarqawi>
- Brotherton, R., French, C. C., og Pickering, A. D. (2013). Measuring belief in conspiracy theories: the generic conspiracist beliefs scale. *Frontiers in Psychology*, 4.
- Bruder, M., Haffke, P., Neave, N., Nouripanah, N. og Imhoff, R. (2013, apríl). Measuring individual differences in generic beliefs in conspiracy theories across cultures: Conspiracy Mentality Questionnaire. *Frontiers in Psychology*.
<https://doi.org/10.3389/fpsyg.2013.00225>
- Byford, Jovan. (2011). *Conspiracy theories: A critical introduction*. United Kingdom: Palgrave Macmillan.
- Capacent Gallup. (2007). Viðhorf Íslendinga til innflytjenda. Sótt 9. apríl 2017 af
<https://capacent.is/um-capacent/frettir/2007/vidhorf-til-innflytjenda-a-islandi/>
- Carson, J. (2017). What is fake news? Its origins and how it grew in 2016. *Telegraph*.
Sótt 16. maí 2017 af <http://www.telegraph.co.uk/technology/0/fake-news-origins-grew-2016/>
- Castles, S. og Miller, M. J. (2003). *The age of migration: International population movements in the modern world* (3. útgáfa). New York: Guilford Press.
- Clarke, S. (2002). Conspiracy theorizing. *Philosophy of the Social Sciences*, 32(2), 131-150.
- Conspiracy theory. (2017). Í *Encyclopædia Britannica*. Sótt 12. apríl 2017 af
<http://academic.eb.com/levels/collegiate/article/conspiracy-theory/604127>
- Chazan, Guy. (2017, 16. febrúar). Rise of fake news rattles Germany. *Financial Times*, bls. 4.

- Darwin, H., Neave, N. og Holmes, J. (2011). Belief in conspiracy theories. The role of paranormal belief, paranoid ideation and schizotypy. *Personality and Individual Differences*, 50(8), 1289-1293.
- Eddy, M. (2017). Bild Apologizes for False Article on Sexual Assaults in Frankfurt by Migrants. *New York Times*. Sótt 16. maí 2017 af <https://www.nytimes.com/2017/02/16/world/europe/bild-fake-story.htm>
- Eva Heiða Önnudóttir. (2009). Viðhorf Íslendinga til innflytjenda á Íslandi. *Bifröst Journal of Social Science*, 3, 67-95. Háskólinn á Bifröst.
- Félagsmálaráðuneytið. (2007). Stefna ríkisstjórnarinnar um aðlögun innflytjenda. Sótt af vef velferðarráðuneytis 24. mars 2017: https://www.velferðarraduneyti.is/media/acrobat-skjol/Stefna_um_adlogun_innflytjenda.pdf
- Flóttamannastofnun Sameinuðu þjóðanna. (2008). Handbók um réttarstöðu flóttamanna: málsmeðferð og skilyrði samkvæmt flóttamannasamningnum frá 1951 og bókun frá 1967 um réttarstöðu flóttamanna. Í Atli Viðar Thorstensen og Guðrún Dögg Guðmundsdóttir (ritstjórar) og Gestur Hrólfsson (þýðandi). Reykjavík: Mannréttindaskrifstofa Íslands og Rauði kross Íslands. (Upphaflega gefið út 1979).
- Gibney, M. J. (2004). *The ethics and politics of asylum: Liberal democracy and the response to refugees*. United Kingdom: Cambridge University Press.
- Goertzel, T. (1994). Belief in conspiracy theories. *Political Psychology*, 15(4), 731-742.
- Hagstofa Íslands (2016). Innflytjendur eftir kyni og sveitarfélagi 1. janúar 1996-2016. Sótt 10. apríl 2017 af http://px.hagstofa.is/pxis/pxweb/is/Ibuar/Ibuar_mannfjoldi_3_bakgrunnur_Uppruni/MAN43005.px/table/tableViewLayout1/?rxid=555e8ecf-2a8a-4036-83cf-abf6c87719a5
- Hallfríður Þórarinsdóttir. (2011). The use of English in Iceland: Convenience or a cultural threat? A Lingua Franca or Lingua detrimental?. *Iceland and Images of the North*, 374-404.
- Hargrove, Thomas. (2006). Third of Americans suspect 9-11 government conspiracy. *Scripps Howard News Service*. Sótt 26. maí 2017 af <http://aldeilis.net/english/wp-content/uploads/sites/3/2014/02/nj012.pdf>

- Hussein, Zahid. (2005). Arab/Muslim image world-wide: A case for introspection, and intervention. *Public Relations Review*, 333-337. Pakistan: Elsevier.
- Imhoff, R. og Bruder, M. (2014). Speaking (Un-)Truth to Power: Conspiracy Mentality as a Generalised Political Attitude. *European Journal of Personality*, 28, 25-43.
- Israel Video Network. (2017, mars). Proof: In just 50 years, if we don't act now, Islam will take over the world. Sótt 26. maí 2017 af <http://www.israelvideonetwork.com/proof-in-just-50-years-if-we-dont-act-now-islam-will-take-over-the-world/>
- Ivarsflaten, Elisabeth. (2005). Threatened by diversity: Why restrictive asylum and immigration policies appeal to western Europeans. *Journal of Elections, Public Opinion and Parties*, 15, 21-45. Sótt 11. apríl 2017 af <http://dx.doi.org/10.1080/13689880500064577>
- Keeley, Brian L. (1999). Of conspiracy theories. *The Journal of Philosophy*, 96(3), 109-126.
- Linden, S. (2015). The conspiracy-effect: Exposure to conspiracy theories (about global warming) decreases pro-social behavior and science acceptance. *Personality and Individual Differences*, 87, 171-173.
- Maskína. (2015, september). Afstaða Íslendinga til flóttamanna og innflytjenda. Sótt 3. maí 2017 af http://maskina.is/images/masknuskrsla_20150917_flttamenn.pdf
- Maskína. (2016). Um 85% Íslendinga vilja taka á móti flóttafólki. Sótt 2. maí 2017 af <http://maskina.is/is/component/content/article/7-frettir/95-2016-09-07-10-04-45>
- Maskína. (2017). Fáir telja að hryðjuverk verði framin á Íslandi. Sótt 2. maí 2017 af http://maskina.is/images/2017_03_Hry%C3%B0juverk_Mask%C3%ADnuk%C3%B6nnun.pdf
- Njörður Sigurjónsson og Eva Heiða Önnudóttir. (2008). *Könnun meðal íslenskra ríkisborgara á kynþáttahyggju og viðhorfum þeirra til innflytjenda á Íslandi*. Háskólinn á Bifröst.
- O'Brien, Z. (2016, september). Muslims want to eradicate Christianity and conquer Europe claims potential next pope. *Express*. Sótt 26. maí 2017 af

<http://www.express.co.uk/news/world/710293/Austrian-Cardinal-Christianity-says-Muslims-will-take-over-Europe>

Oliver, J. E. og Wood, T. J. (2014). Conspiracy theories and the paranoid style(s) of mass opinion. *American Journal of Political Science*, 58(4), 952-966.

Pidgen, C. (1995). Popper revisited, or what is wrong with conspiracy theories?. *Philosophy of the Social Sciences*, 25(1), 3-34.

van Prooijen, J-W., Krouwel, A. P. M. og Pollet, T. (2015). Political extremism predicts belief in conspiracy theories. *Social Psychological and Personality Science*, 6(5), 570-578.

Ríkislögreglustjórinn. (2015). Mat ríkislögreglustjóra á hættu af hryðjuverkum og öðrum stórfelldum árásum. Sótt 11. apríl 2017 af

<http://almannavarnir.gre.is/wp-content/uploads/2016/09/Mat-r%C3%ADkisl%C3%B6greglustj%C3%B3ra-%C3%A1-h%C3%A6ttu-af-hry%C3%B0juverkum-og-%C3%B6%C3%B0rum-st%C3%B3rfelldum-%C3%A1r%C3%A1sum.pdf>

Ríkislögreglustjórinn. (2017). Mat ríkislögreglustjóra á hættu af hryðjuverkum. Sótt 2. maí 2017 af <http://www.logreglan.is/wp-content/uploads/2017/01/Hry%C3%B0juverk-2017.pdf>

Stempel, C., Hargrove, T., og Stempel III, G. H. (2007). Media use, social structure, and belief in 9/11 conspiracy theories. *J&MC Quarterly*, 84(2), 353-372.

Tonry, Michael. (1997). Ethnicity, crime, and immigration. 21 *Crime and Justice: Review of Research*, 1, 1-30. DOI: 10.1086/449248

UNHCR. (2015). Global trends 2014: World at war. Sótt 11. apríl 2017 af vef UNHCR <http://www.unhcr.org/statistics/country/556725e69/unhcr-global-trends-2014.html?query=global%20trend>

UNHCR. (2016). Global trends 2015: Forced displacement in 2015. Sótt 26. maí 2017 af vef UNHCR

<https://s3.amazonaws.com/unhcrsharedmedia/2016/2016-06-20-global-trends/2016-06-14-Global-Trends-2015.pdf>

UNHCR. (2016). Global appeal 2017 update. Sótt 11. apríl 2017 af vef UNHCR http://reporting.unhcr.org/sites/default/files/ga2017/pdf/GA_2017%20Update%20Eng_Book_low-res.pdf

- Unnur Dís Skaptadóttir. (2008). Að læra íslensku í fjölmennningarlegu samfélagi. Í Anna Sigríður Þráinsdóttir, Baldur Hafstað og Baldur Sigurðsson (ritstjórar), *Hrafnaping*, 5, 55-68. Reykjavík: Menntavísindasvið Háskóla Íslands.
- Unnur Dís Skaptadóttir. (2010). Alþjóðlegir fólksflutningar á tímum efnahagslegs samdráttar. Í Gunnar Þór Jóhannesson og Helga Björnsdóttir (ritstjórar), *Þjóðarspejillinn*, 314-320. Reykjavík: Félagsvísindastofnun Háskóla Íslands.
- Útlendingastofnun. (2015). Tölfræði hælismála árið 2015. Sótt 11. apríl 2017 af vef Útlendingastofnunar http://utl.is/files/Tlfri_yfirlit_2015.pdf
- Útlendingastofnun. (2016). Tölfræði hælismála árið 2016. Sótt 11. apríl 2017 af vef Útlendingastofnunar http://utl.is/files/Tlfri_hlismla_2016.pdf
- Útlendingastofnun. (10. mars 2017). Umsóknir um vernd árið 2017 eftir mánuðum og ríkisfangi. Sótt 11. apríl 2017 af vef útlendingastofnunar [http://utl.is/index.php/um-utlendingastofnun/toelfraedhi#Umsóknir um vernd árið 2017 eftir mánuðum og ríkisfangi](http://utl.is/index.php/um-utlendingastofnun/toelfraedhi#Umsoknir_um_vernd_ari_2017_eftir_manuðum_og_ríkisfangi)
- Wood, C. og Finlay, W.M.L. (2008). British National Party representations of Muslims in the month after the London bombings: Homogeneity, threat, and the conspiracy tradition. *British Journal of Social Psychology*, 47, 707-726.

Viðauki A
Fyrirmæli og bakgrunnspurningar

Viðhorf til innflytjenda og annarra mála

Kæri þátttakandi,

Spurningakönnun þessi er liður í BS-verkefnum tveggja hópa í sálfræði við Háskóla Íslands undir leiðsögn Huldu Þórisdóttur, dósent. Könnunin inniheldur fullyrðingar um skoðanir þínar á nokkrum samfélagsmálum. Vinsamlegast takið afstöðu til þeirra fullyrðinga. Öll gögn verða meðhöndluð sem trúnaðarmál og engin svör verða rakin til einstakra þátttakenda. Þátttaka þín er okkur mikils virði en þér ber vitanlega engin skylda til að svara spurningalistanum í heild né einstökum spurningum.

Í boði er 10.000 króna gjafabréf í Kringlunni fyrir einn heppinn. Nánari upplýsingar er að finna aftast í könnunni fyrir áhugasama.

Ef einhverjar athugasemdir eða spurningar vakna er velkomið að hafa samband með tölvupósti á frj2@hi.is (nemendur) eða huldat@hi.is (leiðbeinandi).

Bestu þakkir fyrir þáttökuna,
Elva Björk Bjarnadóttir
Friðrik Jónsson
Heiðrún Dagmar Eiríksdóttir
Helga Ómarsdóttir

Hvert er kyn þitt?

Kvenkyns Karlkyns Kynsegin / annað

Hver er aldur þinn?

Yngri en 18 ára 18 til 29 ára 30 til 39 ára 40 til 49 ára
 50 til 59 ára 60 til 69 ára 70 til 79 ára 80 ára og eldri

Hvert eftirfarandi lýsir þér best?

Ég er innfæddur íslendingur Ég er flóttamaður Ég er hælisleitandi
 Ég er innflytjandi Ég er íslendingur en á erlenda foreldra/foreldri

Viðauki B

CMQ spurningalisti, íslensk þýðing

Ég tel að það gerist margt mjög mikilvægt í heiminum sem almenningur fær aldrei neina vitneskju um.

- Mjög ólíklegt Ólíklegt Frekar ólíklegt Hvorki líklegt né ólíklegt
 Frekar líklegt Líklegt Mjög líklegt

Ég tel að stjórnámálameðmenn segi okkur yfirleitt ekki hvaða raunverulegu ástæður liggja að baki ákvörðunum þeirra.

- Mjög ólíklegt Ólíklegt Frekar ólíklegt Hvorki líklegt né ólíklegt
 Frekar líklegt Líklegt Mjög líklegt

Ég tel að stofnanir á vegum ríkisins fylgist grannt með öllum borgurum.

- Mjög ólíklegt Ólíklegt Frekar ólíklegt Hvorki líklegt né ólíklegt
 Frekar líklegt Líklegt Mjög líklegt

Ég tel að atburðir sem á yfirborðinu virðast ótengdir hafi oft verið skipulagðir á laun.

- Mjög ólíklegt Ólíklegt Frekar ólíklegt Hvorki líklegt né ólíklegt
 Frekar líklegt Líklegt Mjög líklegt

Ég tel að það séu til leynileg samtök sem hafi mikil áhrif á ákvarðanatöku í stjórnámálum.

- Mjög ólíklegt Ólíklegt Frekar ólíklegt Hvorki líklegt né ólíklegt
 Frekar líklegt Líklegt Mjög líklegt

Viðauki C

Spurningalisti um viðhorf til flóttamanna/hælisleitenda/innflytjenda

Eftirfarandi spurningar varða málefni innflytjenda, flóttamanna og hælisleitenda.

FLÓTTAMAÐUR er hver sá sem sækir um hæli í öðru landi en heimalandi sínu vegna ástæðuríks ótta viðkomandi. Óttinn getur falist í stríðsástandi og vopnuðum átökum í heimalandi, ótta við ofsóknir vegna kynþáttar, trúarbragða, stjórnmálaskoðana eða öðru, af hendi yfirvalda eða annarra í heimalandinu.

HÆLISLEITANDI er hver sá sem sækir um hæli í öðru landi en heimalandi sínu vegna bágra félagslegra og/eða efnahagslegra aðstæðna í heimalandi sínu.

AÐRIR INNFLYTJENDUR eru þeir sem að hafa sest að hér á landi vegna annarra ástæðna en talað er um hér að ofan eins og vegna maka, atvinnutækifæra eða menntunar.

Athugið að ofangreind skilgreining á þessum hugtökum er einfölduð.

Ísland á að taka við fleiri úr eftirfarandi hópum en nú er gert.

	Mjög ósammála	Ósammála	Frekar ósammála	Hvorki sammála né ósammála	Frekar sammála	Sammála	Mjög sammála
Flóttamenn	[]	[]	[]	[]	[]	[]	[]
Hælisleitendur	[]	[]	[]	[]	[]	[]	[]
Aðrir innflytjendur	[]	[]	[]	[]	[]	[]	[]

Eftirfarandi hópar ættu að þurfa að tileinka sér íslensk gildi.

	Mjög ósammála	Ósammála	Frekar ósammála	Hvorki sammála né ósammála	Frekar sammála	Sammála	Mjög sammála
Flóttamenn	[]	[]	[]	[]	[]	[]	[]
Hælisleitendur	[]	[]	[]	[]	[]	[]	[]
Aðrir innflytjendur	[]	[]	[]	[]	[]	[]	[]

Einstaklingar úr eftirfarandi hópum sem búið hafa hérlendis í nokkur ár en eru ekki íslenskir ríkisborgarar ættu að hafa rétt á að kjósa til Alþingis.

	Mjög ósammála	Ósammála	Frekar ósammála	Hvorki sammála né ósammála	Frekar sammála	Sammála	Mjög sammála
Flóttamenn	[]	[]	[]	[]	[]	[]	[]
Hælisleitendur	[]	[]	[]	[]	[]	[]	[]
Aðrir innflytjendur	[]	[]	[]	[]	[]	[]	[]

Eftirfarandi hópar auðga íslenskt menningarlíf.

	Mjög ósammála	Ósammála	Frekar ósammála	Hvorki sammála né ósammála	Frekar sammála	Sammála	Mjög sammála
Flóttamenn	[]	[]	[]	[]	[]	[]	[]
Hælisleitendur	[]	[]	[]	[]	[]	[]	[]
Aðrir innflytjendur	[]	[]	[]	[]	[]	[]	[]

Það felst í því meiri kostnaður en ágóði til lengri tíma fyrir ríkið og skattgreiðendur að taka að sér eftirfarandi aðila.

	Mjög ósammála	Ósammála	Frekar ósammála	Hvorki sammála né ósammála	Frekar sammála	Sammála	Mjög sammála
Flóttamenn	[]	[]	[]	[]	[]	[]	[]
Hælisleitendur	[]	[]	[]	[]	[]	[]	[]
Aðrir innflytjendur	[]	[]	[]	[]	[]	[]	[]

Það er hættu á því að gildum á borð við kynjajafnrétti og réttindi samkynhneigðra sé ógnað við komu eftirfarandi hópa til landsins.

	Mjög ósammála	Ósammála	Frekar ósammála	Hvorki sammála né ósammála	Frekar sammála	Sammála	Mjög sammála
Flóttamenn	[]	[]	[]	[]	[]	[]	[]
Hælisleitendur	[]	[]	[]	[]	[]	[]	[]
Aðrir innflytjendur	[]	[]	[]	[]	[]	[]	[]

Eftirfarandi hópar eru líklegri heldur en Íslendingar til að fremja afbrot.

	Mjög ósammála	Ósammála	Frekar ósammála	Hvorki sammála né ósammála	Frekar sammála	Sammála	Mjög sammála
Flóttamenn	[]	[]	[]	[]	[]	[]	[]
Hælisleitendur	[]	[]	[]	[]	[]	[]	[]
Aðrir innflytjendur	[]	[]	[]	[]	[]	[]	[]

Það er gott fyrir efnahag Íslands að eftirfarandi hópar flytjist hingað.

	Mjög ósammála	Ósammála	Frekar ósammála	Hvorki sammála né ósammála	Frekar sammála	Sammála	Mjög sammála
Flóttamenn	[]	[]	[]	[]	[]	[]	[]
Hælisleitendur	[]	[]	[]	[]	[]	[]	[]
Aðrir innflytjendur	[]	[]	[]	[]	[]	[]	[]

Það er gott fyrir ímynd Íslands út á við að hleypa eftirfarandi hópum inn í landið.

	Mjög ósammála	Ósammála	Frekar ósammála	Hvorki sammála né ósammála	Frekar sammála	Sammála	Mjög sammála
Flóttamenn	[]	[]	[]	[]	[]	[]	[]
Hælisleitendur	[]	[]	[]	[]	[]	[]	[]
Aðrir innflytjendur	[]	[]	[]	[]	[]	[]	[]

Hryðjuverkaógn gæti aukist við komu eftirfarandi hópa til landsins.

	Mjög ósammála	Ósammála	Frekar ósammála	Hvorki sammála né ósammála	Frekar sammála	Sammála	Mjög sammála
Flóttamenn	[]	[]	[]	[]	[]	[]	[]
Hælisleitendur	[]	[]	[]	[]	[]	[]	[]
Aðrir innflytjendur	[]	[]	[]	[]	[]	[]	[]

Þegar atvinna er af skornum skammti eiga atvinnurekendur að ráða Íslendinga í vinnu frekar en eftirfarandi aðila.

	Mjög	Ósammála	Frekar	Hvorki	Frekar	Sammála	Mjög

	ósammála		ósammála	sammála né ósammála	sammála		sammála
Flóttamenn	[]	[]	[]	[]	[]	[]	[]
Hælisleitendur	[]	[]	[]	[]	[]	[]	[]
Aðrir innflytjendur	[]	[]	[]	[]	[]	[]	[]

Reglur sem heimila eftirfarandi hópum að setjast að á Íslandi eru of rúmar.

	Mjög ósammála	Ósammála	Frekar ósammála	Hvorki sammála né ósammála	Frekar sammála	Sammála	Mjög sammála
Flóttamenn	[]	[]	[]	[]	[]	[]	[]
Hælisleitendur	[]	[]	[]	[]	[]	[]	[]
Aðrir innflytjendur	[]	[]	[]	[]	[]	[]	[]

Um hvað hugsar þú þegar þú heyrir minnst á innflytjendur? Merktu við þá möguleika sem við eiga (má vera fleiri en einn).

- [] Asíubúar [] A-Evrópubúar (til dæmis Pólverjar, Litháar, Ungverjar.)
 [] Afríkubúar [] Bandaríkjamenn [] Aðrir Evrópubúar (Til dæmis Danir, Frakkar, Ítalir)
 [] Mið-Austurlandabúar [] Aðrir

Viðauki D

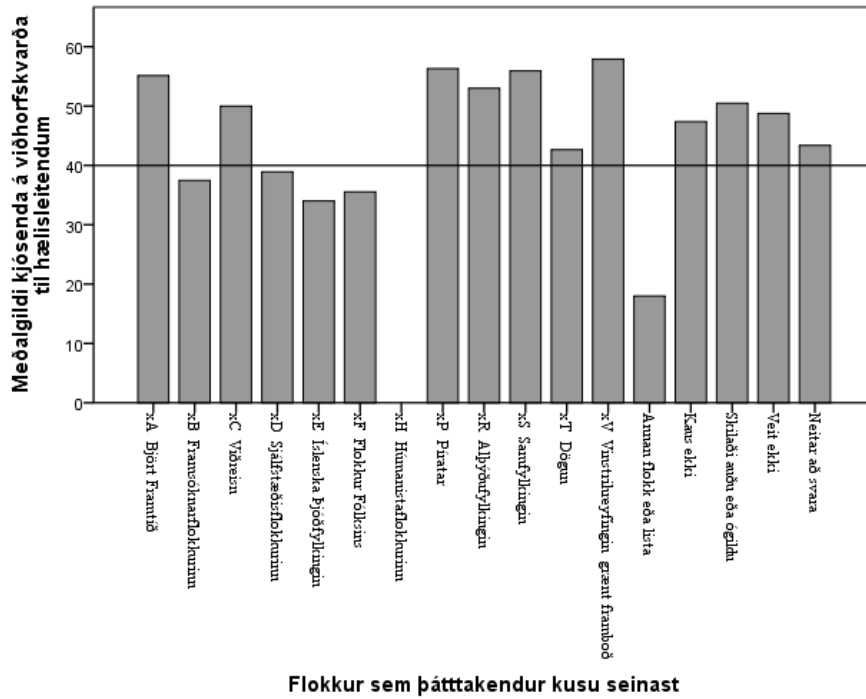
Fylgni heildargilda á CMQ kvarða við einstaka spurningar viðhorfakvarðans.

Spurningar í fylgnifylki voru einfaldaðar verulega, en spurningalistann í upprunalegu formi má sjá í Viðauka C.

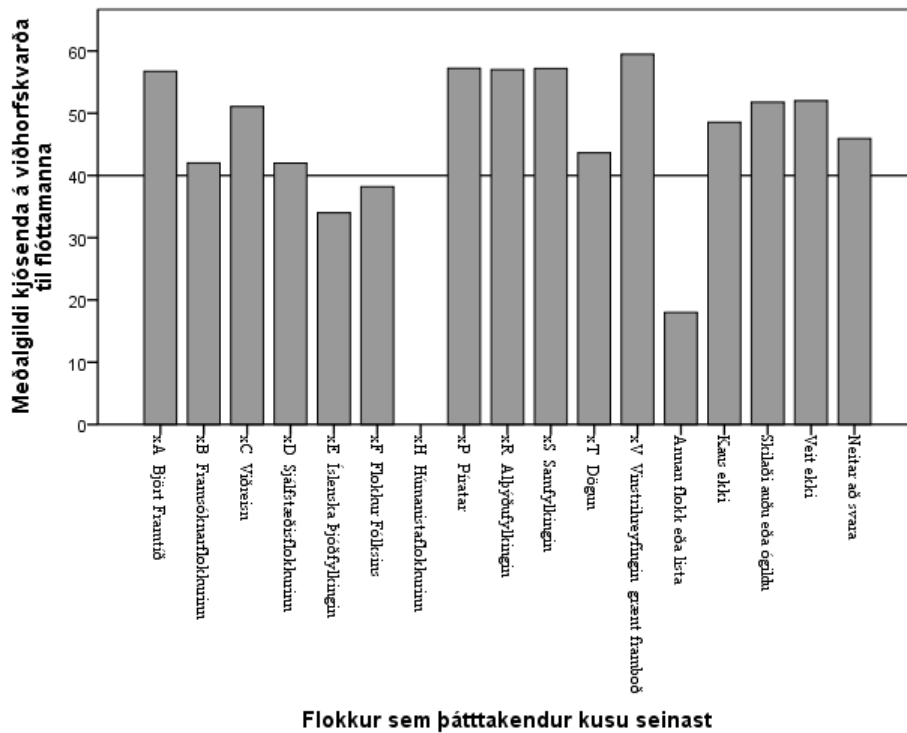
	Flóttamenn	Hælisleitendur	Aðrir innflytjendur
Ísland á að taka við fleiri af eftirfarandi hópum:	$r = -0,205^{**}$	$r = -0,171^{**}$	$r = -0,206^{**}$
Eftirfarandi hópar ættu að tileinka sér íslensk gildi:	$r = -0,152^{**}$	$r = -0,162^{**}$	$r = -0,130^{**}$
Eftirfarandi hópar ættu að geta kosið til Alþingis:	$r = -0,068$	$r = -0,063$	$r = -0,048$
Eftirfarandi hópar auðga íslenskt menningarlíf:	$r = -0,225^{**}$	$r = -0,221^{**}$	$r = -0,188^{**}$
Meiri kostnaður en ágóði er við fjölgun eftirfarandi hópa:	$r = -0,153^{**}$	$r = -0,161^{**}$	$r = -0,137^{**}$
Koma eftirfarandi hópa ógnar réttindabaráttum:	$r = -0,238^{**}$	$r = -0,207^{**}$	$r = -0,212^{**}$
Eftirfarandi hópar eru líklegri til afbrotahæðunar:	$r = -0,196^{**}$	$r = -0,187^{**}$	$r = -0,181^{**}$
Gott fyrir efnahag Íslands við fjölgun eftirfarandi hópa:	$r = -0,224^{**}$	$r = -0,216^{**}$	$r = -0,207^{**}$
Gott fyrir ímynd Íslands að hleypa inn fleirum af eftirfarandi:	$r = -0,172^{**}$	$r = -0,150^{**}$	$r = -0,156^{**}$
Koma eftirfarandi hópa eykur hryðjuverkaógn:	$r = -0,261^{**}$	$r = -0,240^{**}$	$r = -0,218^{**}$
Atvinnurekendur eiga að ráða Íslendinga framyfir eftirfarandi hópa:	$r = -0,239^{**}$	$r = -0,236^{**}$	$r = -0,205^{**}$

**Pearson fylgnistuðull (r) er marktækur við $\alpha=0,01$.

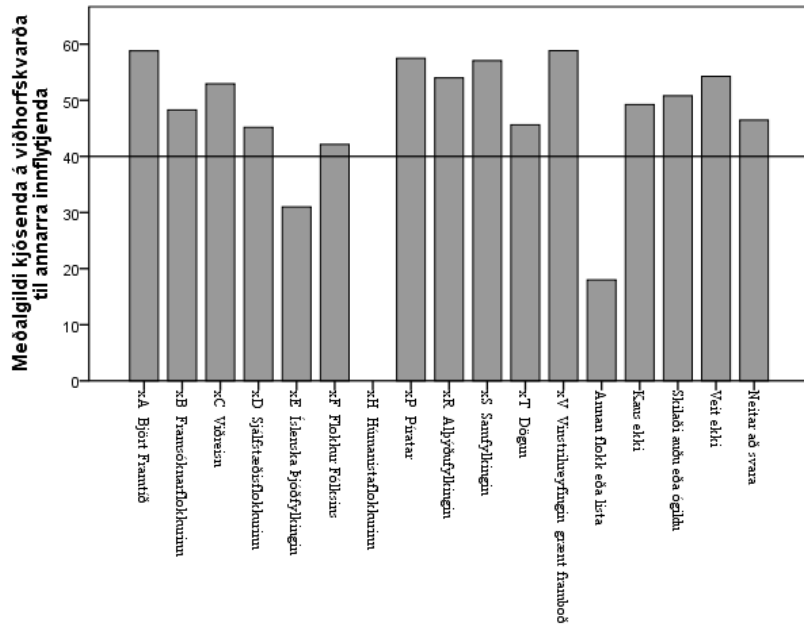
Viðauki E



Mynd 2. Meðalgildi þáttakenda á viðhorfskvarða til hælisleitenda eftir því hvaða flokk þeir kusu í síðustu Alþingiskosningum.

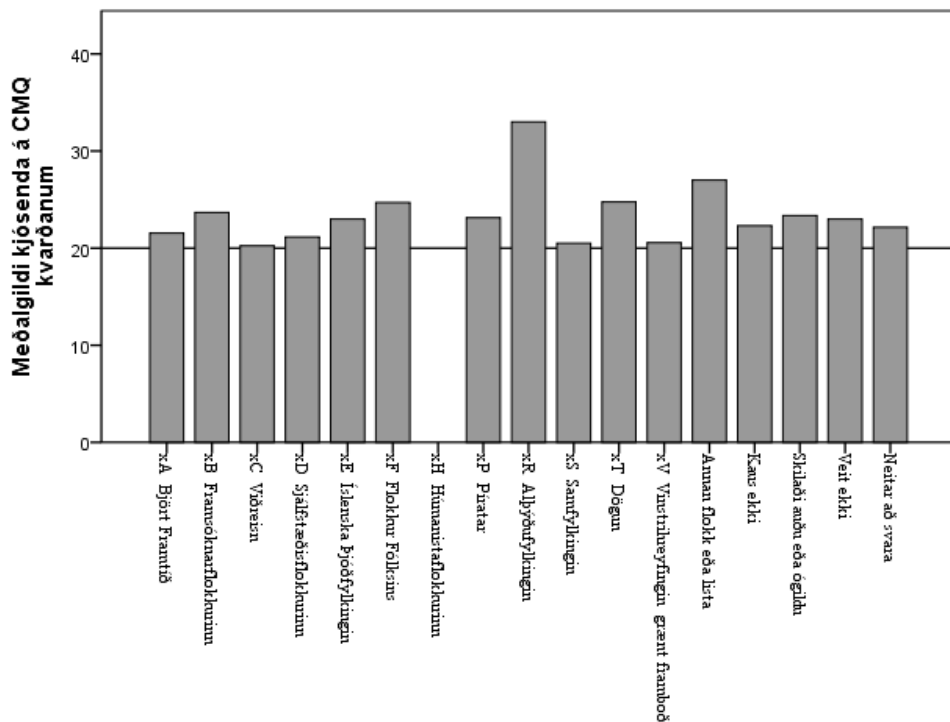


Mynd 3. Meðalgildi þáttakenda á viðhorfskvarða til flóttamanna eftir því hvaða flokk þeir kusu í síðustu Alþingiskosningum.



Flokkur sem þátttakendur kusu seinast

Mynd 4. Meðalgildi þáttakenda á viðhorfskvarða til annarra innflytjenda eftir því hvaða flokk þeir kusu í síðustu Alþingiskosningum.



Flokkur sem þátttakendur kusu seinast

Mynd 5. Meðalgildi þáttakenda á samsæriskennendum hugsunarhætti eftir því hvaða flokk þeir kusu í síðustu Alþingiskosningum.

Tafla 9. Tíðnitafla yfir fjölda atkvæða mismunandi flokka í síðustu Alþingiskosningum meðal þátttakenda

Flokkur kosinn	Tíðni kjósenda
xA Björt Framtíð	54
xB Framsóknarflokkurinn	25
xC Viðreisn	41
xD Sjálfstæðisflokkurinn	82
xE Íslenska Þjóðfylkingin	1
xF Flokkur Fólksins	29
xH Húmanistaflokkurinn	0
xP Píratar	127
xR Alþýðufylkingin	1
xS Samfylkingin	45
xT Dögun	12
xV Vinstrihreyfing græng framboð	121
Annar flokkur eða listi	1
Kaus ekki	81
Skilaði auðu eða ógildu	32
Veit ekki	4
Neita að svara	28