



HÁSKÓLI ÍSLANDS

Hugvísindasvið

Ég stend á skíði

Skíðaminjasýning á Ísafirði

Ritgerð til M.A.-prófs

Rakel Sævarsdóttir

Maí 2009

Háskóli Íslands
Hugvísindasvið
Hagnýt menningarmiðlun

Ég stend á skíði

Skíðaminjasýning á Ísafirði

Ritgerð til M.A.-prófs

Rakel Sævarsdóttir

Kt.: 260276-4689

Leiðbeinandi: Eggert Þór Bernharðsson

Maí 2009

Efnisyfirlit

Inngangur.....	2
Markmiðin	4
SVÓT – greining	6
Sýningarsalur	7
Uppsetningaraðferðir	8
Tillögur að sýningu.....	10
Tillaga I.....	11
Grunnhugmynd	11
Útskýringar á uppstillingum og munum.....	12
Tillaga II.....	17
Grunnhugmynd	17
Útskýringar á uppstillingum og munum.....	19
Kostnaður.....	24
Kostnaðaráætlun – Tillaga II.....	25
Uppgjör – sýningarinnar Ég stend á skíði.....	26
Lokagerð sýningarinnar Ég stend á skíði.....	27
Grunnhugmynd.....	27
Undirbúningur.....	27
Hönnun og skipulag.....	29
1. Skíði og stafir	31
2. Afbreyting.....	34
3. Lífið og tilveran	36
4. Framtíðin.....	38
Kynningarmál	39
Opnun	41
Mat.....	42
Lokaorð.....	43
Heimildaskrá	44
Viðaukar.....	45

Inngangur

Skíðaminjasöfn eru á mörgum stöðum í heiminum. Þau eru misstór og mismikið í þau lagt, eitt það frægasta er Holmenkollen safnið í Osló í Noregi. Norðmenn hafa byggt þar upp glæsilegt safn á síðustu árum sem hefur mikið aðdráttarafl fyrir ferðamenn. Þrátt fyrir mikla skíðamenningu er ekki til skíðaminjasafn á Íslandi, en vitað er til þess að áhugi fyrir slíkum söfnum fari vaxandi eins og til dæmis á Akureyri og á Siglufirði þar sem undirbúningur hefur nú þegar verið hafinn að skráningu skíðamuna og skíðasögu.

Ísafjörður á sér langa og mikla skíðasögu en þar hefur almenningur rennt sér á skíðum síðan fyrir aldamótin 1900. Byggðasafn Vestfjarða hefur í gegnum árin safnað skíðum og skíðabúnaði. Safnið á núna mikið safn af munum sem hafa í raun ekkert hlutverk heldur liggja þeir í geymslu og hafa einungis verið sýndir einu sinni á skipulagðan hátt. Áhugi hjá Ísfirðingum fer vaxandi varðandi skíðaminjasafn og hafa nú þegar komið fram nokkrar hugmyndir um slíkt safn. Ein þeirra er bygging skíðaminjasafns í miðbæ Ísafjarðar. Byggingin yrði einskona kennileiti bæjarins svipað og Louvre safnið í París og MoMa safnið í New York. Til þess að sjá fyrir sér þessa hugmynd um glæsilegt skíðaminjasafn þá væri hægt að ímynda sér það í laginu eins og risa snjókörn eða ofvaxinn skíðaskó. Innandyra yrði fullkomið skíðaminjasafn þar sem ekkert væri til sparað í uppsetningu. Þar yrði gengið inn í forsöguna sem væri í sérkældu herbergi fullu af snjó með glæsilegum leikmyndum sem vonandi myndu hafa mikil tilfinningaleg áhrif á áhorfandann. Í öðrum hluta framtíðarhlutanum, myndi áhorfandinn fara inn í sýndarveruleika og renna sér á skíðum í eyðimörk. Þetta er hugmynd sem eflaust margir myndu segja að væri óframkvæmanleg en að byggja glæsilega byggingu á Ísafirði sem myndi framúrstefnulegt og spennandi skíðaminjasafn ætti að vera framkvæmanlegt. Eitt er víst að verkefni af þessari stærðargráðu yrði vafalítið draumur allra sýningarstjóra. Önnur hugmynd sem hefur komið er endurbygging skíðaskálans á Seljalandsdal sem myndi hýsa skíðaminjasafn, gistiaðstöðu og veitingasal. Sú hugmynd verður vonandi að veruleika í náinni framtíð.

Í þessari greinagerð verður hinsvegar fjallað um skíðaminjasýningu sem sett var upp á Ísafirði og stóð í átta daga. Greinagerðin er byggð þannig upp að fyrst eru kynnt markmið með uppsetningu sýningarinnar, SVÓT-greining og sýningarsalurinn. Eftir að hafa fjallað almennt um framsetningarleiðir á sýningum, er ítarlega fjallað um

tvær tillögur sem unnar voru í aðdragandum. Sett er fram kostnaðaráætlun fyrir aðra tillöguna og síðan uppgjör fyrir sýninguna eins og hún var. Í seinni hlutanum er svo ítarleg umfjöllun um sýninguna sjálfa, hugmyndavinnu, uppsetningu, muni á sýningunni og allt annað sem henni tengdist.

Markmiðin

Hugmyndina að því að setja upp skíðaminjasýningu á Ísafirði áttu nokkrir aðilar í Ísfirðingafélaginu með Ólaf Sigurðsson í forsvari en hann er gjaldkeri félagsins. Hann á langan feril að baki í skíðaíþróttinni og hefur haft áhuga á skíðum og skíðasögu um árabil. Hann kom að máli við greinagerðahöfund og spurði hvort hann væri til í að vinna að slíkri sýningu í samstarfi við Ísfirðingafélagið og Byggðasafn Vestfjarða, hér eftir skrifað Byggðasafnið. Greinagerðahöfundur leit á það sem bæði heiður og tækifæri sérstaklega þar sem hann hafði enga reynslu á þessu sviði og litla sem enga þekkingu á skíðum. Hann ákvað að slá til og var ráðinn sem sýningarstjóri.

Eflaust vita fáir Vestfirðingar hversu mikið af skíðaminjum þeir eiga og gera sér kannski ekki grein fyrir þeim möguleikum sem í boði eru varðandi skíðaminjasafn. Tilgangurinn með því að setja upp skíðaminjasýningu á Ísafirði var að sýna Vestfirðingum hvað þeir eiga glæsilegan menningararf sem er vel þess verðugur að sýna. Ennfremur var litið á þetta sem vettvang til þess að kynna hugmyndir að varanlegu skíðaminjasafni á Ísafirði sem staðsett yrði á gamla skíðasvæði Ísfirðinga á Seljalandsdal.

Fyrir utan einskæran áhuga á skíðum hjá forsprökkum sýningarinnar, ásamt metnaði sýningarstjóra fyrir uppsetningu á vandaðri og áhugaverðri sýningu, þar sem allir myndu finna eitthvað við sitt hæfi, þá voru nokkur markmið höfð að leiðarljósi. Með því að setja upp sýningu með menningararfi Vestfirðinga væri hægt að vekja áhuga á þeim möguleikum og tækifærum sem skíðaminjasafn gæti haft fyrir Ísafjörð og sveitarfélögin í kring. Slíku safni myndi fylgja félagslegur, menningarlegur, efnahagslegur og pólitískur ávinningur. Félagslegur og menningarlegur ávinningur fengist með varðveislu þessara einstöku muna og framsetningu þeirra. Tækifæri til ýmissa menningarviðburða í safninu myndi einnig efla samkennd meðal bæjarbúa. Efnahagslegur ávinningur gæti verið tvíþættur, í fyrsta lagi yrði safnið atvinnuskapandi fyrir bæjarfélagið og í öðru lagi gæti það haft aðdráttarafi fyrir ferðamenn sem myndi skila fjármunum til bæjarfélagsins í formi tekna fyrir hótél, veitingastaði, ferðaþjónustu o.s.frv. Pólitískur ávinningur gæti verið að stolt íbúa myndi aukast og metnaður samfélagsins yrði sjáanlegri (Timothy Ambrose og Crispin Paine 1998).

Annað markmið aðstandenda með sýningunni var að skrásetja sögu þeirra muna sem væru á sýningunni þá aðallega skíðanna. Aðstandendur vissu til þess að nokkrir gamalreyndir skíðakappar hefðu mikla þekkingu á skíðum Byggðasafnsins. Mikill áhugi var meðal aðstandenda að einhverjir þessara skíðakappa myndu sjá sér fært að koma á sýninguna og miðla þekkingu sinni. Þá var einnig vonast eftir því að einhverjir gestir myndu gefa Byggðasafninu muni til varðveislu eftir að hafa séð sýninguna unna á faglegum grunni.

Hugmyndin var að sýningin myndi standa í dymbilviku fram yfir páska þegar sem flestir eru staddir á Ísafirði, bæði heimamenn og brottfluttir. Þessi tímasetning var einnig valin vegna þess að á þessum tíma er mikil gróska í menningarlífi Ísfirðinga vegna árlegrar hátíðar sem nefnist Skíðavika og margir komnir á staðinn til þess að upplifa skíði og menningu. Ákveðið var að sýningin yrði sett upp í Edinborgarhúsinu á Ísafirði, húsið var reist um aldarmótin 1900 en er nú ein helsta menningarmiðstöð Ísafjarðarbæjar. Sýningin yrði sett upp í Rögnvaldarsal sem er á efri hæð hússins, dagana 5.-12.apríl 2009.

SVÓT – greining

Þegar byrjað var að vinna að sýningunni var ákveðið að vinna einfalda SVÓT greiningu til þess að skoða alla þá kosti og galla sem henni gætu fylgt. Það þyrfti að nýta styrkleikana sem best til þess að útiloka veikleikana og að sama skapi nýta þau tækifæri sem gæfust til þess að yfirstíga ógnanir. Eftir að hafa skoðað greininguna þá voru styrkleikar og tækifærin mun fleiri heldur en veikleikar og ógnanir. Einn helsti styrkleikinn var að það yrði væntanlega auðvelt að fá fólk til þess að koma á sýninguna þar sem staðsetning sýningarrýmis var mjög góð. Hóparnir yrðu vonandi fjölbreyttir og jafnvel fjölskyldur sem myndu koma saman eftir að hafa verið saman á skíðum. Með sýningunni myndi gefast tækifæri til þess að safna nýjum safngripum og kynna það sem til er á Byggðasafninu. Ein af ógnunum, fjármagnsskortur átti ekki að vera fyrirstaða þar sem aðstandendur höfðu uppi hugmyndir um hvernig þeir ætluðu að fá fjármagn.

Styrkleikar: <ul style="list-style-type: none">è Fjölbreyttur markhópurè Nýtt og spennandiè Góð staðsetning sýningarrýmisè Safngripir frá Ísafirðiè Ókeypis aðgangurè Tímasetningè Auðvelt að fá fólk á sýninguna	Veikleikar: <ul style="list-style-type: none">è Of sérhæfð sýningè Mikið í gangi á skíðavíkunni, fellur í fjöldannè Tímasetningè Staðsetning Ísafjarðarè Fáir munir
Tækifæri: <ul style="list-style-type: none">è Fá fólk inn á sýningunaè Safna nýjum safngripumè Gott veður – fleiri á skíðavíku	Ógnanir: <ul style="list-style-type: none">è Fjármagnsskorturè Erfitt að kynna sýningunaè Slæmt veður – færri á skíðavíku

Sýningarsalur

Edinborgarhúsið ehf. sem rekur menningarmiðstöðina Edinborg á Ísafirði lánaði aðstandendum sal án endurgjalds og kom það sér mjög vel. Staðsetning hússins er alveg kjörin þar sem það er í hjarta bæjarins og salurinn og aðstaðan alveg til fyrirmyndar. Hann er 114 m² á



Edinborgarhúsið á Ísafirði.

Ljósmynd www.edinborg.is

stærð ásamt tveimur herbergjum, annað 55 m² og hitt 45 m² að stærð. Þar sem tvö aukaherbergi stóðu til boða var strax hugsað út í þann möguleika að nýta annað þeirra eða jafnvel bæði. Tvenn salerni eru í salnum og gluggar í sitthvorum enda, neyðarstigi er í öðrum endanum. Það eru tvennar inn- og útgönguleiðir í salinn, sem býður strax upp á þann valmöguleika að ganga inn á einum staðnum og út á öðrum.



Rögnvaldarsalur.

Ljósmynd www.edinborg.is

Húsið er gamalt og virðulegt og í salnum er gamalt viðargólf, sex viðarstólpar frá gólfi upp í loft og hvítir veggir. Í salnum, sem er notaður til kennslu, er flygill sem ekki væri hægt að fjarlægja á meðan á sýningu stæði. Þrennskonar lýsing er í salnum, í fyrsta lagi flúrljós, í öðru lagi kastarar sem hægt er að beina á ákveðna hluti, og í þriðja lagi er það dagsljósið sem getur haft bæði kosti og galla sem ljósgjafi á sýningum. Einn af kostunum er að það er eðlilegt og á þessum tíma á Íslandi mjög bjart en þessi mikla birta getur líka verið galli og erfitt að stjórna henni (Ambrose og Paine 1998). Tilfinningin sem fylgir salnum þegar gengið er í gegnum hann má líkja við það að vera staðsettur í gömlum skíðaskála. Mikið af myndum voru teknar og útvegaðar grunnteikningar að salnum, sem kom sér vel í undirbúningsvinnunni.

Uppsetningaraðferðir

Við framsetningu á sýningu er hægt að velja um margar leiðir. Val á viðfangsefni er auðvitað grundvöllurinn fyrir því að sýning verði sett upp en í þessu tilfalli var viðfangsefnið skíðaminjar. Hér á eftir verða skilgreindar nokkrar leiðir sem hægt er að fara við uppsetningu á skíðaminjasýningu en eflaust eru þær fleiri.

Sýning sem fellur í flokk sem kallast vitsmunaleg upplifun inniheldur hefðbundna fræðslu í formi texta sem er unninn samhliða því efni sem er framsett. Framsetning með þessu sniði inniheldur oft mikla og langa texta. Þessi leið er mjög góð þegar markmiðið er að fræða gestinn um viðfangsefni sýningarinnar en þá þarf að gera ráð fyrir því að hann hafi tíma og áhuga á því að lesa textann (Eggert Þór Bernharðsson 2005). Dæmi um vitsmunalega framsetningu er til dæmis nemendasýningin Lífshlaup sem var sett upp í Þjóðminjasafninu vorið 2007. Sýningin fjallaði um líf sex einstaklinga en einn þessara einstaklinga var Ruth Tryggvason kennd við Gamla bakaríið á Ísafirði. Við uppsetninguna á lífshlaupi hennar var notað textaspjald þar sem lífskeið hennar var rakið og munir sem endurspegluðu persónu hennar notaðir með til þess að undirstrika persónuna sjálfa.

Önnur framsetning, sem mætti segja að væri andstæða vitsmunalegrar upplifunar, kallast tilfinningaleg upplifun. Ef þessi framsetningarleið er farin er um lítinn sem engan texta að ræða, þessi leið er frekar hugsuð út frá heildarhugmynd á framsetningu sem mun hafa áhrif á gestinn (Eggert Þór Bernharðsson 2005). Markmiðið er að framsetningin hafi tilfinningaleg áhrif á gestinn frekar en til dæmis fræðslugildi. Dæmi um þetta er Gljúfrasteinn en þar kemur gesturinn inn á heimili Halldórs Laxness og á að fá á tilfinninguna að Halldór búi þar enn.

Hvort sem um er að ræða vitsmunalega eða tilfinningalega framsetningu má notast við leikmyndir í sýningarrýminu. Leikmyndir eru í raun eftirgerð grundvölluð á heimildum þar sem reynt er að ná raunsæjum áhrifum. Einnig er hægt að setja upp sýningarvið (e.tableau) en þá er bætt við leikmyndina eftirgerðum af fólki og er þá helst notast við gínur (Ambrose og Paine 1998).

Á sýningum má notast við ýmiskonar margmiðlun. Í raun fer það eftir efninu, sem á að koma á framfæri hvers konar margmiðlun er notuð. Dæmi um leiðir í margmiðlun eru myndbönd, texti, hljóð, ljósmyndir og gagnvirkni. Ljósmyndir má nota á sýningum í margvíslegum tilgangi eins og til dæmis að skapa stemningu (Ambrose og Paine 1998). Gagnvirkni í framsetningu er þegar gesturinn verður að

þátttakanda í sýningunni, dæmi um slíkt væri að gesturinn gæti til dæmis valið sér það efni sem hann vill sjá eða heyra í gegnum tölvu.

Það getur verið mjög vandasamt að vinna textann fyrir sýningu og eitt það vandasamasta sem sýningarstjóri eða aðstandandi sýningar gerir. Gestir á sýningum lesa yfirleitt ekki nema 10% af þeim texta sem er í boði jafnvel þó þeir hafi áhuga á því sem er til sýnis (Ambrose og Paine 1998). Texta má koma á framfæri með ýmsum leiðum hann getur verið á fleiri en einu tungumáli og settur fram á flettspjöldum, textaspjöldum eða skýringarmiðum svo dæmi séu tekin.

Tillögur að sýningu

Í undirbúningsferlinu að sýningunni var unnið með þrjár tillögur en sú þriðja lagði grunninn að sýningunni eins og hún var að lokum sett upp.

Grunnhugmyndin var sú að gesturinn myndi „sviga“ líkt og maður gerir á skíðum, í gegnum salinn en sú hugmynd hélt sér að mestu leyti í gegnum allt hönnunarferlið. Gesturinn átti að koma inn um aðrar dyr í salnum og ganga í „svig“ á milli súlnanna, koma við í öðru herberginu og fara út um hinar dyrnar. Notast átti við þá muni sem voru til í Byggðasafninu, sem áttu að vera skíði, fatnaður og aðrir munir sem gæfu möguleika á leikmyndauppsetningu. Í herberginu átti að nota ýmsar miðlunarleiðir til þess að miðla þekkingu til gesta með efni eins og bókum, tímaritum og hreyfimyndum.

Strax í upphafi var ákveðið að fara í samstarf við myndlistarmanninn og grafíska hönnuðinn Kristin Gunnar Atlason. Hugmyndin var að hann myndi vinna málverk af fjallinu Þjófakista við Ísafjörð, einnig var hann fenginn til þess að vinna merki (e.logo) fyrir sýninguna. Málverkið var hugsað sem hluti af sýningarhönnuninni, sem bakgrunnur fyrir eina leikmyndina sem átti að stilla upp, og yrði þá leikmyndin nokkurs konar gagnsýni (e.diorama). Gagnsýni er uppstilling þar sem til dæmis leikmyndir eru í forgrunni en málverk í bakgrunni til þess að gefa raunsætt yfirbragð (Ambrose og Paine 1998). Málverkið átti einnig að þjóna þeim tilgangi að kynna sýninguna en það verður útskýrt nánar í kaflanum um kynningarmál.

Í undirbúningsvinnunni var unnið með hugmyndabók þar sem hugmyndir voru rissaðar upp um leið og þær komu upp en bókin var líka nokkurs konar dagbók fyrir allt ferlið. Hugmyndirnar voru síðan teiknaðar upp á svokallað sögusvið (e.storyboard). Í svona vinnu er miklivægt að koma hugmyndum frá sér um leið og þær koma upp í hugann. Að teikna er í raun túlkun á hugsunum, teikningin virkar eins og nokkurs konar ljósrit af þeirri hugmynd sem fæðist en mun síðan þróast og að lokum vera miðlað áfram til annarra (Aurelia Bertron, Claudia Frey og Ulrich Schwarz 2006).

Hér verða kynntar þær tvær tillögur sem mest var unnið með í hönnunarferlinu, til stuðnings verða sýndar teikningar sem gerðar voru í hugmyndavinnunni.

Tillaga I

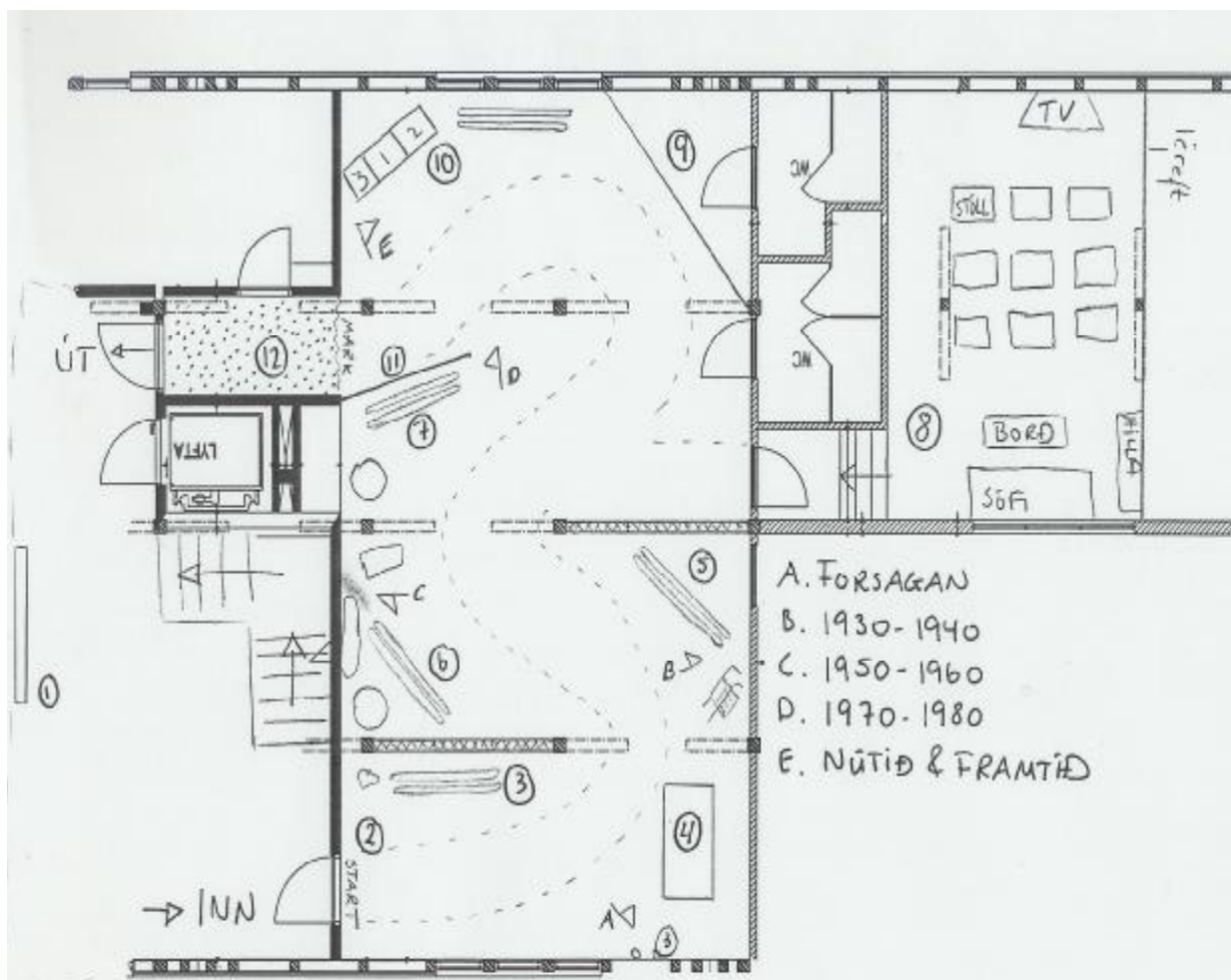
Grunnhugmynd

Í upphafi þegar hugmyndavinna fór af stað var nokkuð ljóst samkvæmt aðstandendum sýningarinnar Ísfirðingafélaginu, að nægir munir væru til staðar hvort sem um væri að ræða skíði eða skíðafatnað. Það hafði ekki verið rætt um það hversu miklum fjármunum átti að veita í sýninguna en það átti ekki að vera fyrirstaða.

Þessi tillaga byggist á fimm tímabilum frá aldamótum 1900 að nútímanum, tímabilin áttu að vera sett upp í leikmyndir. Tillagan átti að falla undir tilfinningalega upplifun, það átti ekki að vera mikill texti nema í afmörkuðu herbergi (Eggert Þór Bernharðsson 2005). Áhorfandinn átti að ganga inn og finna strax fyrir því að hann gengi inn í fortíðina, hann átti síðan að ganga í gegnum söguna eins og áhorfandi í skíðabraut. Skipting í þessi tímabil var valin með það í huga að allir myndu geta fundið eitthvað við sitt hæfi sama hvaða aldurshópi þeir tilheyrðu. Þar sem hvert tímabil yrði einn áratugur eða meira væri hægt að sjá á augljósan hátt þróun og breytingu á skíðabúnaði, fatnaði og öðrum munum. Hvert tímabil yrði ein leikmynd og allir hlutir sem yrðu valdir inn í leikmyndina myndu endurspegla þann tíðaranda sem ríkti á því tímabili. Með leikmyndauppsetningu yrði sýningin lifandi, skemmtileg og áhugaverð. Fyrir utan tímabilin yrði svo afþreyingarherbergi með ýmiskonar fræðslu- og afþreyingarefni sem yrði miðlað með ýmsum leiðum eins og texta, hreyfimyndum og/eða hljóði.

Útskýringar á uppstillingum og munum

Til þess að útskýra tillöguna eru settar inn teikningar af 12 atriðum sem voru teiknuð upp eða útskýrð í hönnunarvinnunni (sjá viðauka I). Tímabilunum er hér raðað upp í stafsrófsröð frá A.-E. Eins og sést á teikningu af grunnfleti sýningarsalarins, hér að neðan þá er leið í gegnum rýmið afmörkuð eins og nokkurskonar svigbraut og eitt aukaherbergi í notkun en þau voru tvö til staðar.



Teikning af grunnfleti salarins. Hlutfall 1:75

1. Kynning á sýningunni



Bárujárnsveggur með þakbút, á veggnum átti að vera skíðagrind, grjóthleðsla og plakati sýningar. Veggurinn átti að vera vísun í gamla skíðaskálann. Hann átti að vera staðsettur frammi á gangi þar sem allir myndu taka eftir honum þegar gengið væri upp stigann.

2. Leið í gegnum sýninguna

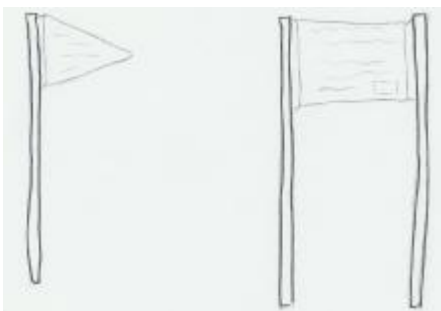


Keppnisnet notað til þess að afmarka leið gestanna í gegnum rýmið. Netið tekið í tvennt um það bil 30 cm á hæð, til þess að loka ekki of mikið af.

A. FORSAGAN

Hér átti fyrsta tímabilið að byrja en það átti að heita forsagan. Þar átti meðal annars að vera fjallað um það hvernig skíðin voru notuð áður en þau urðu frístunda- og keppnistæki. Einnig átti að sýna hvernig skíðin voru smíðuð og unnin.

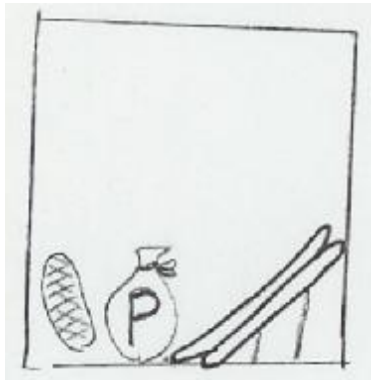
Við hvert nýtt rými sem gengið væri inn í átti að vera texti sem væri festur á portstangir, slíkar stangir eru notaðar í svigkeppnum til þess að gera brautir.



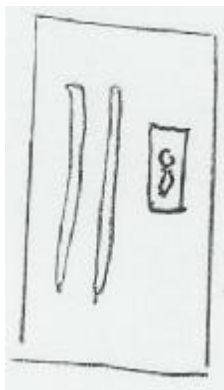
Á stöngunum væri efni eða harður pappi sem á væri prentaður texti og/eða ljósmyndir. Stangirnar yrðu úr bambus eða plasti.

Á textanum væri fjallað lítilega um þá muni sem um væri að ræða og um leið sagt frá einhverjum hluta skíðasögu Ísafjarðar.

3. Póstmaður og broddstafir

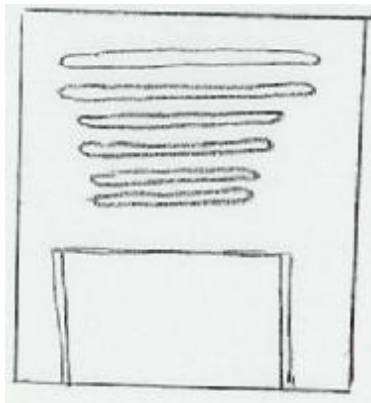


Þessi uppstilling átti að vera kölluð póstmaðurinn vegna þess að hún átti að vísa í þegar póstburðarmenn báru út póstinn á skíðum. Hún væri vinstra megin þegar gengið væri inn í salinn. Í uppstillingunni áttu að vera snjóþrúgur, gamall póstpoki og eitt af elstu skíðunum.



Á hægri hönd þegar gengið væri inn áttu að vera festir á vegginn tveir broddstafir og við hlið þeirra ljósmynd eða teiknuð mynd sem útskýrði hvernig þeir voru notaðir. Fæstir vita að þeir voru notaðir áður en skíðastafir voru fundnir upp.

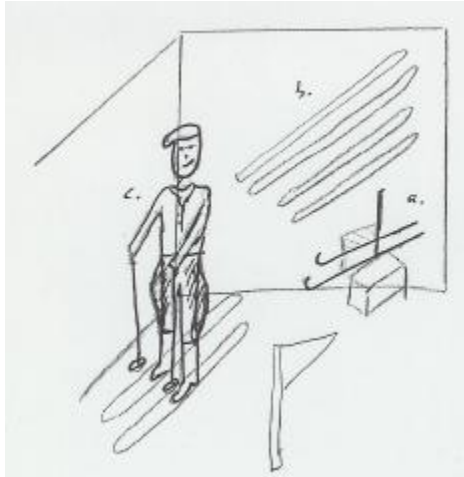
4. Smíðaborð



Gamalt smíðaborð sem á væru gömul verkfæri sem voru notuð til þess að smíða og lagfæra skíði. Þrjú pör af gömlum skíðum fest á vegg fyrir aftan.

B. TÍMABILIÐ 1930-1940

5. Fatagína á skíðum



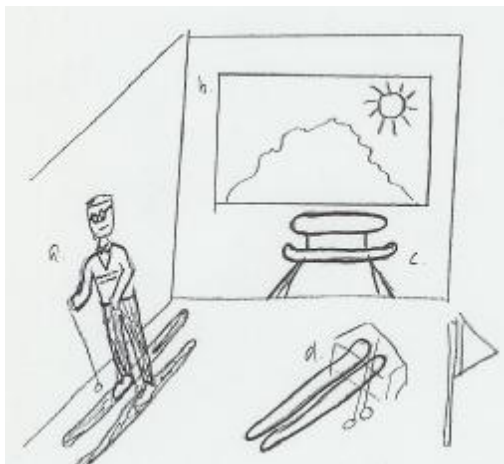
A. Barnasleði á kassa.

B. Skíði fest á vegginn, annaðhvort skáhalt, lóðrétt eða lárétt.

C. Karlkyns fatagína á skíðum, gínan átti að vera í jakka með leðurbelti í miðjunni, pokabuxum og háum sokkum. Hún átti að vera með sixpensara á höfðinu og kringlótt gleraugu, til að sýna fatatísku þessa tíma.

C. TÍMABILIÐ 1950-1960

6. Fatagína á skíðum



A. Karlkyns fatagína á skíðum, í þjónapeysu og svörtum „stretch” buxum með húfu og sólgleraugu. Hún átti að vera á svörtum skíðum og í svörtum skíðaklossum í stíl við skíðin.

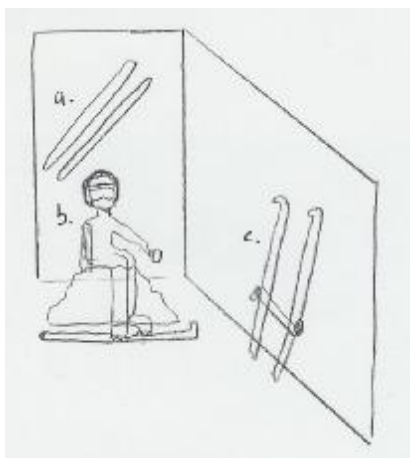
B. Málverkið af Þjófakistu eftir Kristín Gunnar Atlason.

C. Snjóþreppabekkur smíðaður úr gömlum snjóþreppum.

D. Skíði og stafir á kassa.

D. TÍMABILIÐ 1970-1980

7. Fatagína á skíðum



A. Skíði eða snjóþreppi á vegg.

B. Barnagína sem átti að sitja á gervisteini. Hún átti að vera í skærlitaðri úlpu, púðabuxum, með hjálm og gleraugu.

C. Skíði og stafir sem halla upp að veggnum en þessi veggur átti að vera skilrúmið sem er fjallað um hér á eftir sem atriði nr. 11.

8. Snjóhúsið

Snjóhúsið er í aukaherberginu. Það var hugsað til ýmiskonar fræðslu og afþreyingar þar átti að vera miðlun af ýmsu tagi eins og kvikmyndasýning, bækur, skíðablöð, myndaalbúm og barnahorn. Gestir áttu að geta sest niður í rólegheitum, lesið, litað, fengið sér kaffisopa og/eða horft á skíðakvikmynd. Það kom upp sú hugmynd að vinna gamalt efni sem sjónvarpið ætti, eins og til dæmis efni sem hefur verið sýnt frá Skíðavíkinni. Það var því miður ekki möguleiki fyrir þessa sýningu því kostnaðurinn var of mikill, það kostaði kr.15.000.- fyrsta mínútan af hverjum búi sem maður myndi vinna úr. Þennan möguleika væri spennandi að skoða ef varanlegt skíðaminjasafn myndi rísa á Ísafirði síðar.

9. Skíðavikuveggur

Þennan vegg átti að smíða sérstaklega til þess að fela flygil sem var í salnum. Á hann átti að festa ljósmyndir frá skíðasvæðum Ísfirðinga. Ljósmyndirnar áttu að vera frá Skíðavíkum í gegnum tíðina og einnig einhver texti þar sem átti að fjalla um sögu Skíðavíkkunnar.

E. NÚTÍÐ OG FRAMTÍÐ

Í þessu rými átti að fjalla um nútíð og framtíð. Þarna átti að vera nokkurs konar gagnvirkt horn. Þar átti að koma fyrir verðlaunapalli sem gestir gætu stigið upp á til þess að láta taka mynd af sér með keppnisnúmer og verðlaunagrip.

10. Fatagína á skíðum

Kvenkyns fatagína á nýjustu skíðagræjum sem til eru á markaðnum og klædd í nútíma skíðafatnað. Hér var valið að hafa kvenkyns fatagínu til að jafna aðeins kynjahlutfallið.

11. Skilrúm

Til þess að loka rýminu af og fá meira veggpláss átti að smíða hér frístandandi skilrúm. Öðru megin átti þetta að vera bakgrunnur á leikmynd fyrir nýjasta tímabilið en hinu megin átti að festa framtíðarhugmyndir um skíðaminjasafn á Ísafirði.

12. „Hall of fame”

Í loftið á ganginum á leiðinni út átti að hengja upp 100-150 stykki af gullverðlaunapeningum. Allt áttu þetta að vera peningar sem Ísfirðingar hafa fengið í gegnum tíðina. Það átti ekki að fjalla um vinningshafa á neinn hátt, heldur átti þetta að endurspeglja þann árangur sem þeir hafa náð. Það lá fyrir að þessir verðlaunapeningar væru í eigu tveggja til þriggja einstaklinga.

Tillaga II

Grunnhugmynd

Að sögn aðstandenda átti Byggðasafnið að eiga safn skíðaminja. Til þess að geta unnið raunhæfa undirbúningsvinnu var nauðsynlegt að fara vestur á Ísafjörð til þess að skoða þá muni sem safnið átti. Þann 16. febrúar fór sýningarstjóri ásamt Ólafi Sigurðssyni, til Ísafjarðar. Það sem kom einna helst á óvart í fyrstu var aðkoman. Munirnir voru hafðir í köldum geymsluskúr, skíðin lágu á víð og dreif án nokkurs skipulags, skórnir lágu í hrúgum ýmist í ruslapokum eða kössum, allt skítugt og virtist liggja undir skemmdum. Í stað þess að velja úr muni til þess að hafa á sýningunni var farið í skipulagsvinnu og munaskráningu, vinna sem unnin var í sjálfböðavinnu fyrir Byggðasafnið.

Sýningarstjóri bjóst við faglegri vinnubrögðum af hálfu Byggðasafnsins þar sem safnið gegnir lykilhlutverki í því að varðveita fortíðararf byggðarlagsins (Ambrose og Paine 1998). „Þegar safn eignast grip, hvort sem það er með kaupum, gjöf eða við vettvangsrannsókn, þá er það til að varðveita hann að eilífu í almannapágu” (Ambrose og Paine 1998:154). Þetta virðist ekki vera haft að leiðarljósi í Byggðasafninu að minnsta kosti ekki við varðveislu þessara skíðaminja.

Það sem var gert fyrir vestan var að raða skíðaminjum í hillur inn í birgðageymslu safnsins og um leið allt skráð með númeri á tölvutækt form (viðauki IV). Þeir hlutir sem hægt var að vinna með fyrir sýninguna voru skíði, skíðaskór, bindingar, broddstafir, sleði og þrúgur.



Skíðin komin upp í hillu. Ljós m. Rákel Sævarsdóttir

Eftir ferðina á Ísafjörð breyttist leikmyndahugmyndin þar sem þær forsendur sem lágu fyrir í upphafi varðandi munina höfðu breyst verulega. Það varð hálfgerð pattstaða í skamman tíma og hugmyndavinna hófst frá grunni. Hugmyndir komu og fóru reyndar út allt ferlið en til þess að fá innblástur voru skoðaðar bækur, söfn og vafrað á internetinu. Eftir mikinn tíma á internetinu, þar sem skoðuð voru söfn, sýningar og ljósmyndar tengdum skíðum var ákveðið að leggja mesta áherslu á skíðin, á smekklegan og stílhreinan

hátt. Ekki var leikmyndin þó alveg útilokuð því það þótti nauðsynlegt að almennur áhorfandi myndi fá að sjá fatnað og aðra muni.

Til þess að finna fleiri muni var ákveðið að fara af stað í munaleit. Ýmsar leiðir voru farnar við leitina, meðal annars var send út fréttatilkynning í bæjarblað Ísafjarðar og nágrennis, Bæjarins Besta, þar sem óskað var eftir munum hjá Vestfirðingum fyrir sýninguna. Kolaportið var einnig heimsótt nokkrum sinnum. Þar fundust gömul ómerkileg skíði sem gátu komið að góðum notum og skíðaklossar sem var hægt að nota sem sýningargripi. Til þess að finna fleiri skíði, sem átti að nota í öðrum tilgangi en að vera til sýnis á sýningunni, til dæmis í bekki, hillur, borð eða textabera voru farnar fleiri leiðir. Það sem varð að huga að var að skíðin máttu ekki vera verðmæt eða hafa sögulegt gildi því það varð að vera hægt að negla í þau, skrúfa eða mála. Í Góða hirðinum voru keypt tvö skíðapör og auglýst var eftir skíðum á netsíðu en það bar lítinn árangur. Haft var samband við sorpbrennslustöðina Funa á Ísafirði þar sem óskað var eftir því að starfsmenn myndu geyma þau skíði sem ætti að henda. Eftir nokkurt spjall sáu þeir sér fært að gera það og náðu að safna átta pörum sem var reyndar öllum stolið tveim vikum fyrir opnun.

Þrátt fyrir loforð frá aðstandendum um að nægur fatnaður yrði til staðar til að velja úr var einnig ákveðið að fara í fataleit. Til þess að finna fatnað var farið reglulega í Rauða Kross búðirnar, einnig var talað við vini og ættinga. Facebook var óspart notað til þess að óska eftir hinu og þessu en bar lítinn árangur.

Þegar fréttist af barnahjálmi og áburðatösku sem Ísfirðingurinn Jónas Gunnlaugsson ætti var strax haft samband við hann. Hann samþykkti að lána hjálminn og töskuna en einnig sendi hann gamla kvikmynd sem hann og félagar hans tóku upp á 8 mm filmu þegar þeir fóru í gönguskíðaferð upp á Drangajökul árið 1975. Hann var nýbúinn að láta setja hana á DVD og var hún um 15 mínútna löng. Myndin heitir *Gengið á Drangajökul* og er skemmtileg mynd sem hefur sterka tenginu við Ísafjörð þar sem umhverfið í henni tengist Ísafirði og þátttakendur eru Ísfirðingar (vísa í mynd). Ákveðið var að hún yrði sýnd í Snjóhúsinu.

Þessi tillaga byggir á sömu grunnhugmynd og tillaga I að gesturinn myndi „sviga” í gegnum salinn. Reyna átti að blanda saman vitsmunalegri og tilfinningalegri upplifun ef það væri hægt (Eggert Þór Bernharðsson 2005). Mesta breytingin á milli tillögu I og þessarar var að leikmyndahugmyndin var nánast horfin og mun meiri texta hafði verið bætt við á textaspjöldum. Nánast óbreytt á milli þessara tveggja

tillaga var Snjóhúsið og „The Hall of Fame”. Ákveðið var að einblína frekar á skíðin þar sem aðgangur að þeim var auðveldastur og þau voru þeir safngripir sem Byggðasafnið átti. Þessari tillögu má skipta niður í sex hluta sem voru bæði þema- og tímaskiptir. Í fyrsta hlutanum voru skíði og stafir en þeim var raðað í tímaröð til þess að sýna fram á þróun þeirra. Um að ræða fjögur tímabil það fyrsta frá 1900 – 1930, annað frá 1931 – 1960, þriðja frá 1961 – 1980 og það síðasta frá 1981 – 2009. Í öðrum hluta voru ljósmyndir, í þriðja hlutanum var leikmyndauppstilling, í fjórða hlutanum átti að kynna framtíðarhugmyndir um skíðaminjasafn, í fimmta hlutanum var „The Hall of Fame”. Í þeim sjötta og síðasta var Snjóhúsið en það yrði sem fyrr staðsett í aukaherberginu.

Útskýringar á uppstillingum og munum

Hér verður farið nánar í útskýringar á þessum sex hlutum tillögunnar og hvað átti að vera innan hvers hluta, til útskýringar eru notaðar teikningar sem unnar voru í undirbúningsvinnu (sjá viðauka II). Tímabilunum sex er hér raðað upp í stafrófsröð frá A. – F. Hver hlutur er númeraður eftir staðsetningu á grunnteikningu.



Teikning af grunnfleti salarins. Hlutfall 1:75

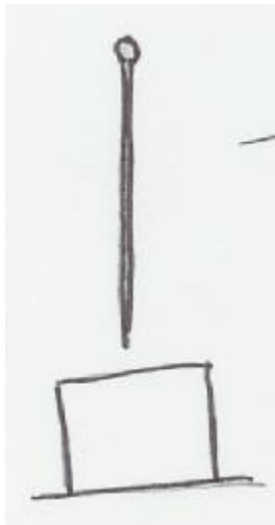
HLUTI - A

1. Skíðastafir

Skíðastafir hangandi úr loftinu, festir með girni í tímaröð. Ásamt því að vera sýningargripir höfðu þeir það hlutverk að leiða gesti í gegnum salinn í boga eins og svigbraut.

2. Stólpar

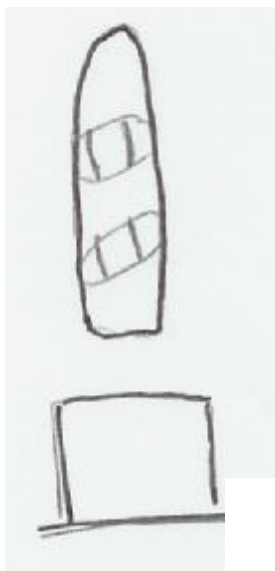
Fjórir stólpar, einn við hvert tímabil. Á hverjum stólpa átti að vera einstakur hlutur frá tímabilinu og hann átti að lýsa vel upp. Hluturinn átti mögulega að hanga úr loftinu í girni þannig að hann svifi létt yfir stólpanum. Hér eru dæmi frá þremur tímabilum:



← Brodstafur sem tilheyrði fyrsta tímabilinu 1900-1931.



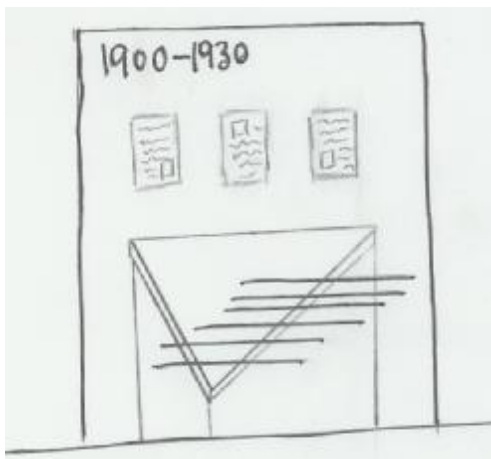
← Barnahjálmur sem tilheyrði þriðja tímabilinu 1961-1980.



← Snjóbretti sem tilheyrði nýjasta tímabilinu 1981 - 2009.

3. Skíði

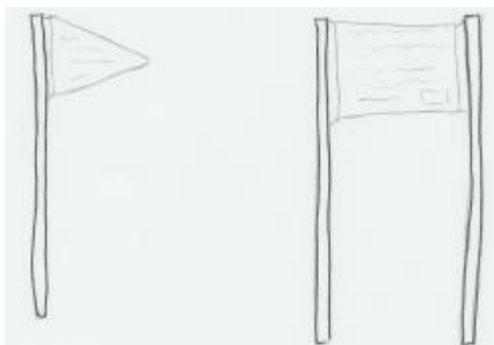
Til þess að skíðin yrðu sýnilegri var hugmyndin sú að smíða sérstakar undirstöður. Undirstöðurnar áttu að vera þríhyrnd borð sem yrðu fest við veggina. Borðin áttu að halla fram á við að gestinum þannig að hann gæti séð skíðin skýrt og greinilega. Hvert borð myndi geta borið fimm til sjö skíði. Fyrir ofan borðin á veggnum væri tímabilið skilgreint á textaspjöldum, fjallað væri um skíðagerðir og ljósmyndir sem endurspeglar tímabilið settar með. Þetta yrði gert með svipuðum hætti fyrir öll fjögur tímabilin.



← Hér sjáum við hvernig uppstillingin gæti litið út. Best væri að hafa einungis stakt skíði og möguleiki væri á því að hafa skíðaklossa fasta á þeim skíðum sem hefðu bindingar.

4. Textastangir

Eins og í fyrri tillögunni væri texta á portstöngum dreift um rýmið þar sem það ætti við. Á þessum texta gæti verið texti sem tengdist Ísafirði.

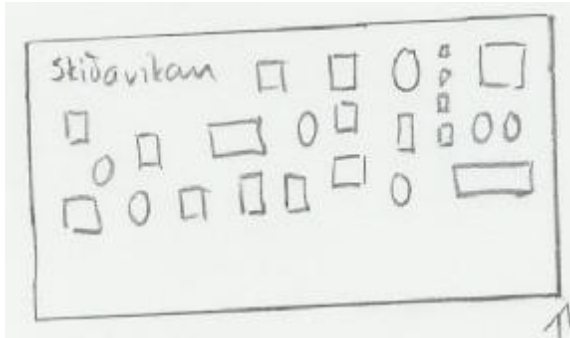


← Á stöngunum væri efni eða harður pappi sem á væri prentaður texti og/eða ljósmyndir. Stangirnar yrðu úr bambus eða plasti.

HLUTI - B

5. Ljósmyndir

Hér átti að smíða vegg og nefna hann *Skíðavikuvegginn*. Þar átti að vera samansafn af ljósmyndum frá Skíðavíkunni í gegnum tíðina. Þetta átti að vera nokkurskonar fjölskylduveggur en átti einnig að þjóna þeim tilgangi að fela flygil sem var staðsettur inni í salnum.



← Veggurinn átti að vera 3 m x 1,6 m og um það bil 20 cm frá gólfi. Myndunum yrði raðað upp í ramma sem væru mismunandi að lögun.

HLUTI - C

6. Leikmynd

Í þessum hluta átti að vera uppstilling með fatagínum sem væru klæddar í fatnað frá öllum tímabilunum það er, ef nægur fatnaður fengist. Aðrir munir yrðu einnig settir með eins og kaffibrúsi, bollar, nestisbox, teppi og annað sem tengdist skíðaiðkun. Í bakgrunn leikmyndarinnar yrði málverkið eftir Kristín Gunnar Atlason.

HLUTI - D

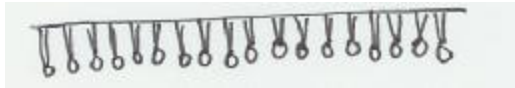
7. Framtíðarhugmyndir

Hér átti að kynna tillögur og hugmyndir að framtíðaráformum áhugasamra manna um varanlegt skíðaminjasafn á Seljalandsdal. Hugsanlega yrðu þetta teikningar frá arkitekt, kostnaðaráætlun, hugmyndaspjald eða eitthvað slíkt. Þetta átti að setja fram á vegg sem yrði smíðaður sem hluti af uppsetningu við tímabilið 1981-2009 en einnig ætti hann að vera nokkurs konar skilrúm til þess að stúka af útganginn. Hér væri hægt að gefa gestum kost á því að koma hugmyndum sínum á framfæri varðandi skíðaminjasafn á Ísafirði eða öðrum hugleiðingum. Hugmyndakassi væri ein leiðin til þess, þá myndu gestir skrifa hugmynd eða hugleiðingu á miða og setja í kassann.

HLUTI - E

8. „The Hall of Fame”

Þetta væri með nákvæmlega sama fyrirkomulagi og í fyrstu tillögunni. Það yrðu hengdir upp í loftið 100 – 150 stykki af gullpeningum.



← Gullpeningar í loftinu. Böndin yrðu höfð stutt til þess að gestir gætu ekki teygt sig eftir þeim. Hver peningur yrði festur upp með litlum límkrók.

HLUTI - F

9. Snjóhúsið

Í Snjóhúsinu yrði sama fyrirkomulag og var talað um í fyrri tillögu varðandi margmiðlun og afþreyingu það er bækur, tímarit og fleira. Sýnd yrði skíðakvikmyndin *Gengið á Drangajökul* frá árinu 1975. Sú hugmynd sem bættist við var að hafa kvikmyndadagskrá í tvo daga sem yrði kynnt sérstaklega.

Kostnaður

Gerð var nákvæm kostnaðaráætlun fyrir sýningu samkvæmt tillögu II hér að framan. Þessi kostnaðaráætlun var upp á kr. 420.000.-. Aðstandendur sýningarinnar höfðu uppi hugmyndir um að fá fyrirtæki og einstaklinga til þess að styrkja verkefnið. Fljótlega kom í ljós að það myndi reynast mjög erfitt að afla þeirra kr. 420.000.- sem kostnaðaráætlunin gerði ráð fyrir. Aðstandendur ákvaðu í kjölfarið að leggja til kr. 100.000.- í sýninguna. Til að byrja með settu þeir ákveðið skilyrði gegn því að leggja þennan pening í sýninguna en skilyrðið var að sýningarstjóri myndi fá 33 nýja meðlimi inn í félagið. Árgjaldið í Ísfirðingafélagið er kr. 3.000.- og þessir nýju félagar myndu því ná að borga upp kostnaðinn við sýninguna. Sýningarstjórinn var því í raun kominn í vinnu fyrir þeim fjármunum sem aðstandendur ætluðu að leggja til sýningarinnar. Eftir sýninguna voru þessi skilyrði felld niður en til gamans má geta þess að tíu nýir meðlimir skráðu sig í félagið á meðan á henni stóð.

Heildarkostnaður sýningarinnar mátti því ekki fara yfir kr. 100.000.- og allur kostnaður umfram þessa upphæð yrði sjálfboðavinna. Með það fyrir augum var upphafleg áætlun skorin niður á eftirfarandi hátt:

- T Undirstöður fyrir skíði voru smíðaðar í sjálfboðavinnu, þeim breytt til að minnka efniskostnað.
- T Ferðakostnaður skorinn niður.
- T Allur prentkostnaður skorinn af, aðeins prentað á eigin prentara og pappírskostnaði haldið í lágmarki.
- T Texti og ljósmyndir settar fram á einfaldan hátt, fengnir voru rammar að láni, einungis lítill hluti þeirra keyptur.
- T Sjálfboðavinna meðal fjölskyldu og vina. Allir nýttir til hins ýtrasta við undirbúning og frágang.

Menningarráð Vestfjarða styrkir nokkur menningartengd verkefni á hverju ári og var sótt um styrk þaðan, sá styrkur hefur ekki fengist. Eins og sést á meðfylgjandi uppgjöri þá tókst að halda kostnaðinum í lágmarki við uppsetningu sýningarinnar. Samtals útlagður kostnaður vegna sýningarinnar var kr. 159.143.- en framlög til sýningarinnar voru kr. 110.930.-. Ekki hefur verið gefin upp von um styrkveitingu frá Menningarráði Vestfjarða sem myndi greiða upp skuld aðstandenda við sýningarstjóra upp á kr. 48.213.-.

Kostnaðaráætlun – Tillaga II

Gjöld:

Ferðakostnaður

Flugferð x 2 RVK/IFJ	50.000 kr.
Bílakostnaður	10.000 kr.
Samtals:	60.000 kr.

Efniskostnaður

Krossviðsplötur x 6	42.000 kr.
Harðviðarlangbönd x 6	18.000 kr.
Skrúfur og festingar	3.000 kr.
Lérefit (8 metrar)	3.000 kr.
Einangrunarplast x 15	8.000 kr.
Gervisnjór x 2 brúsar	2.000 kr.
Gervisnjór x pokar	2.000 kr.
Málning 10 lítrar	13.000 kr.
Rammar 12 stk stórir	23.000 kr.
Rammar 20 stk litlir	16.000 kr.
Samtals:	130.000 kr.

Prentkostnaður

Textaspjöld	33.000 kr.
Texti á portstangir	40.000 kr.
Sýningarskrá	12.000 kr.
Ljósmyndir	25.000 kr.
Annar texti	5.000 kr.
Samtals:	115.000 kr.

Launakostnaður

Smiður	60.000 kr.
Grafískur hönnuður	10.000 kr.
Samtals:	70.000 kr.

Ýmislegt

Miðlar (dvd, sjónvarp)	15.000 kr.
Veitingar á opnun	15.000 kr.
Annar tilfallandi kostnaður	15.000 kr.
Samtals:	45.000 kr.

Heildargjöld: 420.000 kr.

Uppgjör – sýningarinnar Ég stand á skíði

Tekjur:

Ísfirðingafélagið	110.930 kr.
Heildartekjur	110.930 kr.

Gjöld:

Ferðakostnaður

Flugferð x 1 RVK/IFJ	17.360 kr.
Gisting	9.000 kr.
Bílakostnaður	10.000 kr.
Samtals:	36.360 kr.

Efniskostnaður

Krossviðsplata	6.980 kr.
Skrúfur og festingar	3.126 kr.
Léreft	7.980 kr.
Gervisnjór	645 kr.
Málning	3.699 kr.
Rammar 8 stk litlir	8.020 kr.
Skíði	3.500 kr.
Fatnaður	2.000 kr.
Samtals:	35.950 kr.

Prentkostnaður

Prenthylki	12.223 kr.
Pappír	2.680 kr.
Samtals:	14.903 kr.

Launakostnaður

Smiður	36.000 kr.
Grafískur hönnuður	10.000 kr.
Samtals:	46.000 kr.

Ýmislegt

Veitingar á opnun	10.930 kr.
Annar tilfallandi kostnaður	15.000 kr.
Samtals:	25.930 kr.

Heildargjöld:	159.143 kr.
----------------------	--------------------

Tekjur - gjöld (Tap) =	(48.213 kr.)
-------------------------------	---------------------

Lokagerð sýningarinnar *Ég stend á skíði*

Grunnhugmynd

Grunnhugmyndin þróaðist jafnt og þétt frá tillögu I og það mætti segja að sýningin hafi orðið að blöndu af vitsmunalegri og tilfinningalegri framsetningu (Eggert Þór Bernharðsson 2005). Þegar talað er um blöndu þessara tveggja framsetningarleiða er átt við fjölbreyttina í framsetningunni, sem verður skýrð hér á eftir. Hugmyndin um að gesturinn ætti að „sviga“ í gegnum salinn hélt sér að mestu þó leiðin í gegnum salinn hafi ekki beint verið afmörkuð. Hönnunin á undirstöðum fyrir skíðin úr tillögu II var einfölduð, hugmyndin um Snjóhúsið hélt sér að mestu og bættist efni þar við. Hugmyndin um „Hall of Fame“ datt út, þar sem ekki fengust þeir verðlaunapeningar sem hafði verið lofað. Smíðavinnu var haldið í lágmarki sökum kostnaðar en við það breyttust aðstæður í salnum til að mynda var ekki hægt að fela flygilinn heldur var hvítt léreft breitt yfir hann.

Stefnt var að því að ná til ólíkra markhópa með því að hafa sýninguna í fyrsta lagi fjölbreytta. Flestir áttu að finna eitthvað við sitt hæfi hvort sem það væru skíði, lesefni ljósmyndir, tíska eða hugmyndavinna. Í öðru lagi með því að hafa tímaskiptingu og sýna gerðarþróun skíðanna, þá hefðu allir aldurshópar eitthvað til að skoða og bera saman. Í hluta sýningarinnar átti að miðla efni ýmist með texta eða sjónvarpi og ein hugmyndin á bakvið það að afi gæti sest niður og lestið gamalt Skíðavikublað á meðan að barnabarnið skoðaði myndbrot í sjónvarpinu.

Ákveðið var að hafa ekki mikinn texta við skíðin en í staðinn var ákveðið að unnin yrði munaskrá strax eftir opnun með því að fá upplýsingar frá fróðum skíðaáhugamönnum. Aðstandendur ætluðu að fá fróða menn til þess að koma á sýninguna og skrá vitneskju þeirra, síðan ætti að númera hvern hlut í samræmi við munaskrána. Þegar munaskráin lægi fyrir nokkrum dögum eftir opnun hefðu gestir þann valmöguleika að taka með sér munaskrá til að lesa þegar þeir skoðuðu sýninguna (sjá viðauka V).

Undirbúningur

Tenging sýningarinnar við Ísafjörð var augljós. Öll skíðin voru frá Ísafirði kannski ekki upprunalega en eigendur þeirra voru þaðan eða bjuggu þar. Sum skíðin voru jafnvel smíðuð á Ísafirði af Ísfirðingum, sem var mjög viðeigandi. Allar ljósmyndir sem voru á sýningunni voru frá Ísafirði af Ísfirðingum og teknar af Ísfirðingum. Fyrirmynd

málverksins var sem áður sagði af fjallinu Þjófakista sem er staðsett fyrir ofan gamla skíðasvæði Ísfirðinga Seljalandsdal. Allur texti þar sem fjallað var um skíðin hafði einhverja tengingu við Ísafjörð. Skíðavikublöðin sem voru í Snjóhúsinu voru auðvitað öll vestfirsk og einnig kvikmyndin *Gengið á Drangajökul* en hún var tekin og unnin af Vestfirðingum. Báðir arkitektarnir sem unnu framtíðartillögurnar komu frá Ísafirði.

Nafnið þróaðist í hönnunarferlinu, fyrsta hugmyndin sem kom var nafnið *Svigað í gegnum árin* sem var vísun í grunnhugmyndina. Eftir að hafa verið borin undir íslenskufræðing kom í ljós að sagnorðið að sviga er ekki notað. Þá kom upp hugmynd um nafnið *Fágaðar fjalir* sem var vísun í grein sem Ólafur Sigurðsson skrifaði í Skíðavikublaðið þar sem hann fjallaði um þróun skíða allt frá upphafi. Lendingin var þó nafnið *Ég stend á skíði* sem er vísun í lagið *Ég stend á skýi* eftir Helga Björnsson og SSSól. Þetta þótti tilvalið þar sem SSSól hefur spilað svo oft á Skíðavíkinni, með Ísfirðinginn Helga Björnsson í broddi fylkingar og þetta lag hljómaði margoft á skíðavæðum Ísfirðinga.

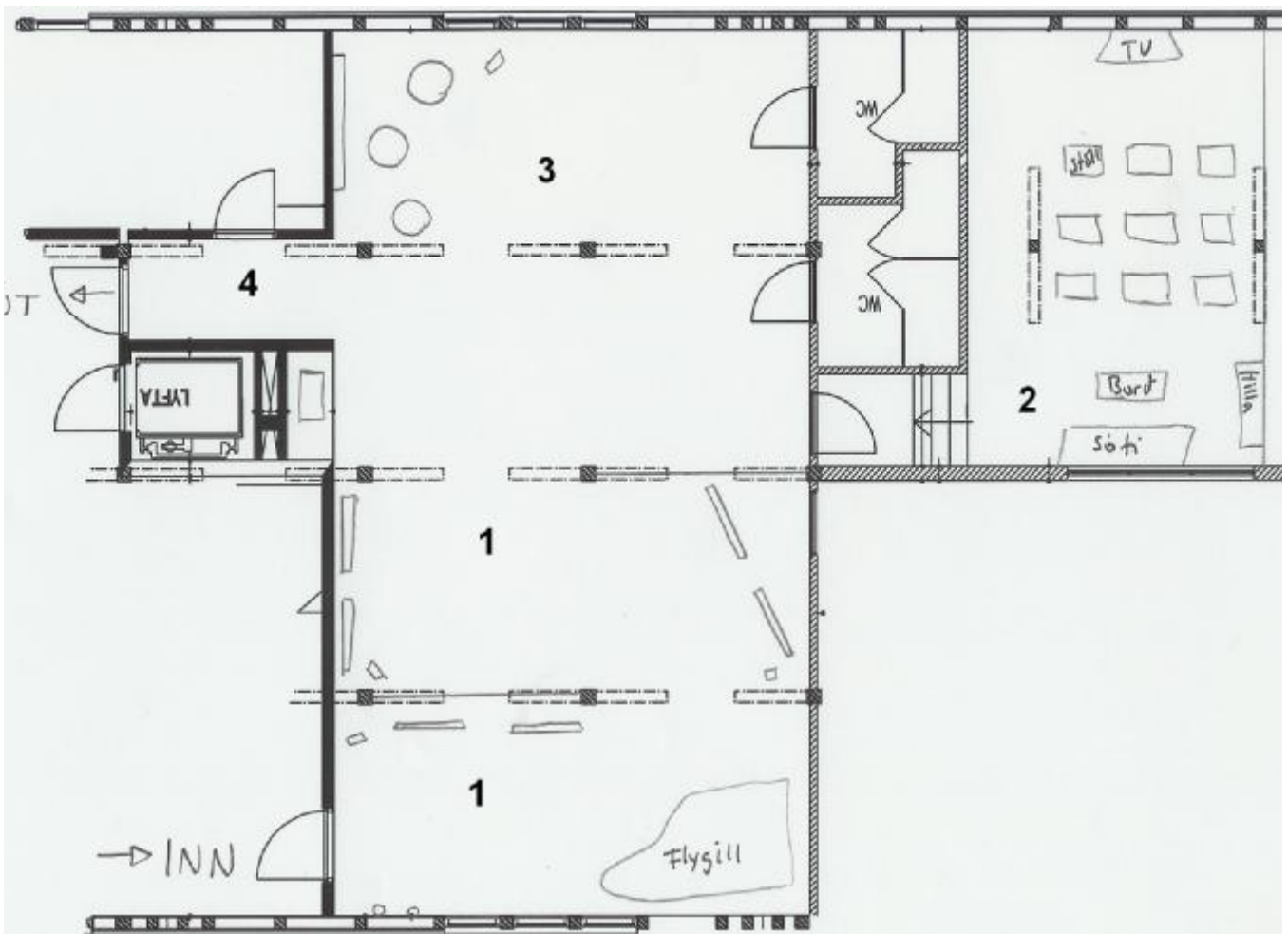
Áhrifshljóð voru notuð í salnum, þar var spiluð tónlist af disknum *Maður gæti beðið um betra veður* með hljómsveitinni South River Band en hún hljómaði úr hljómtækjum sem var komið snyrtilega fyrir svo þau sæjust sem minnst, tónlistin átti að auka á stemninguna en gestir áttu ekki endilega að taka eftir því að það væri verið að spila einhverja tónlist.

Hönnun og skipulag

Ákveðið var að skipta rýminu niður í fjóra hluta sem voru þemaskiptir. Þemaskiptingin bauð upp á þann möguleika að hafa mikinn fjölbreytileika í uppsetningu og voru þemun því mjög ólík. Hlutar númer eitt, þrjú og fjögur voru í aðalsalnum en hluti númer tvö var í aukaherberginu. Skipulagið má sjá á teikningu hér að neðan sem var unnin í hönnunarferlinu, einnig voru unnar fleiri teikningar (sjá viðauka III).

Þemun voru:

1. Skíði og stafir.
2. Afþreying.
3. Lífið og tilveran.
4. Framtíðin.



Teikning af grunnfleti salarins. Hlutfall 1:75

Í fyrsta hlutanum var ljóst að til þess að sýna fram á gerðarþróun skíðanna og stafanna var nauðsynlegt að raða þeim upp í tímaröð. Á síðustu 100 árum hafa orðið miklar framfarir í smíði skíða, þau hafa breyst úr hægfara farartæki í hraðskreið keppnistæki. Með því að stilla þeim upp í einfalda tímaröð gætu gestir séð þær breytingar sem hafa orðið á gerð skíðanna á greinilegan hátt. Það var ljóst að það þyrfti að hanna og smíða undirstöður undir skíðin og var strax farið í hönnunurvinnu á þeim. Þær þyrftu að vera þess eðlis að auðvelt væri að skoða skíðin, það þurfti að fara lítið fyrir þeim til þess að flutningur frá Reykjavík til Ísafjarðar yrði mögulegur og þær máttu ekki kosta mikið. Niðurstaðan var sú að sýna skíðin eins og þeim væri einfaldlega stungið í snjó og þá yrði hönnunin ekki mjög flókin. Smíðaðir voru einskonar hólkar með raufum þar sem skíðunum var einfaldlega stungið í. Hólkarnir voru fylltir með sandi til þess að þyngja þá og plastpokar settir utan um skíðin áður en þeim var stungið niður til þess að verja þau fyrir skemmdum. Til þess að hylja götin sem skíðunum var stungið í var settur gervisnjór yfir en það gaf þeim raunsætt yfirbragð. Hver hólkur tók fimm skíði og voru smíðaðir sex hólkar, þessi fjöldi þótti hæfa því plássi sem var til staðar og í heildina því hægt að sýna 30 skíði. Skíðin voru sýnd stök en ekki í pörum en það var gert til þess að hvert og eitt fengi athygli.



Gervisnjór.

Ljós. Rakel Sævarsdóttir



Textaskíði.

Ljós. Rakel Sævarsdóttir

Fimm minni hólkar voru einnig smíðaðir og voru þeir hafðir undir „textaskíði”, í þessum hólkum var eitt hvítlakkað skíði með texta sem var settur í svartan ramma. Annar texti átti að vera í formi munaskrár sem náðist því miður ekki að vinna fyrr en á lokadögum sýningarinnar.

Til þess að sýna skíðastafina voru slegnar tvær flugur í einu höggi, þeir voru hengdir á girni í tímaröð á milli tveggja súlna. Þeir lokuðu rýminu að hluta til og beindu gestum í leiðinni réttu leiðina í gegnum salinn. Þessi leið var farin til þess að taka ekki birtu frá

gluggunum, stafirnir lokuðu rýminu án þess þó að minnka birtuna og voru í leiðinni sýningargripir.

1. Skíði og stafir

Fyrsta hlutanum var skipt í þrjú tímabil sem spannaði hvert þrjá áratugi 1900-1930, 1931-1960, 1961-2009. Í hverju tímabili voru tvær undirstöður sem gátu borið fimm skíði hvor og á milli þeirra var textaskíðinu stillt upp. Það sem réði tímaskiptingunni var í raun sá fjöldi skíða sem gat verið með á sýningunni, það má því segja að fimm skíði hafi spannað 10 ára tímabil. Þegar val á skíðunum fór fram var reynt að hafa í huga tengingu þeirra við Ísafjörð, útlit og fjölbreytileika.

Fyrsta tímabilið byrjaði í raun við innganginn þar sem á einum veggnum héngu broddstafir ásamt mynd af því hvernig þeir voru notaðir. Skíði stóðu við hliðina á broddstöfunum og á öðrum



Broddstafir. Líósm. Raket Sævarsdóttir



Við innkomu í salinn.

Ljósm. Raket Sævarsdóttir

vegg voru snjóþrúgur og gamall barnasleði. Eftir opnun sýningarinnar bættust inn í þetta tímabil grænlenk skíði með leifum af selskinni sem notað var á neðra byrði skíða til göngu á jöklum. Þetta voru einu skíðin sem aðstandendur fengu leyfi til að bæta við þar sem þau þóttu þar sem leifarnar af selskinninu voru enn á skíðunum. Þeim var

stillt upp á snyrtilegan hátt í einu horninu. Fyrstu skíðunum sem var stillt upp í undirstöðurnar voru bæði norsk barna- og fullorðinsskíði en einnig skíði sem voru smíðum af Íslendingum. Merkilegustu skíðin í þessum hluta voru án efa „Bárðarskíði“ en það voru skíði sem Bárður G. Tómasson skipaverkfræðingur á Ísafirði smíðaði fyrir börn og unglinga á smíðaverkstæði sínu niður í Neðstakaupsstað (Munaskrá 2009).

Næsta tímabil var frá 1931-1960 og á þessu tímabili voru bæði íslensk skíði og skíði frá Noregi, Svíþjóð, Frakklandi og Austurríki. Þar má kannski nefna tvö skíði

sem stóðu upp úr en þau var annarsvegar íslensk furuskíði, fjöldaframleidd í Trésmiðju Fjölris við Bröttugötu í Reykjavík og hinsvegar voru það austurrísk Atomic skíði. Árið 1936 hóf Sigfús Jónsson trésmiður að gera tilraunir með fjöldaframleiðslu á skíðum og strax ári síðar unnu átta smiðir við framleiðslu á furu- og harðhnotu



Uppstilling frá 1931-1960.

Ljós. Raket Sævarsdóttir

(e.hickory) skíðum. Framleidd voru um 100 pör af skíðum á mánuði en þeir náðu þrátt fyrir það ekki að anna eftirspurn. Austurrísku skíðin eru handsmíðuð úr harðhnotu við, lagskipt og límð saman á vinnustofu skíðakennara í Wagrain í Austurríki. Efsta lagið er olíulakkað og vísar í verðlaun sem unnin voru á Atomic á stórmótum, þá eru þau með „polyethilen“ plastbotni sem gaf mun betra rennsli en lakkaður botn. Stofnandi skíðamerkisins Atomic, Alois Rohrmoser hóf framleiðslu á skíðum í Wagrain árið 1956 og framleiddi strax á öðru ári yfir 2.000 skíði. Alois var mikill vinur Kristins Benediktssonar sem dvaldi í Wagrain við æfingar rétt eftir 1960, en hann var meðal annars fyrstur til að keppa á Atomic skíðum á Ólympíuleikum (Munaskrá 2009).

Síðasta tímabilið var frá 1961-2009. Þar voru meðal annars skíði frá Frakklandi, Austurríki og Finnlandi. Það voru tvenn skíði sem voru örlítið merkilegri



Uppstilling frá 1961-2009.

Ljós. Raket Sævarsdóttir

en önnur, þá kannski sérstaklega í hugum Ísfirðinga, en það voru annars vegar frönsk Rossignol stórsvigsskíði í eigu Hafsteins Sigurðssonar og hins vegar voru það Atomic ARC skíði í eigu Sigurðar H. Jónssonar sem vann til fjölmargra verðlauna á skíðum. Atomic ARC skíðin eru svokölluð álþynnuskíði, en Atomic blandaði

saman áli og límtré í stað þess að notast við plastefni. Skíðin voru mjög vinsæl í kringum árið 1980, en gallinn við álþynnuskíðin var að þau áttu það til að bogna við

mikið átak. Skíðin voru með „polyethilen” plastbotni sem gaf mun betra rennsli en önnur plastefni og hentaði betur fyrir áburðabræðslu. Rossignol skíði hafa verið framleidd frá árinu 1906 þegar Abel Rossignol gerði fyrstu skíðin í heimabæ sínum Voiron. Upp úr árinu 1970 kynnti Rossignol fyrirtækið fyrst allra, skíði án trékjarna. Í stað þess að nota tré, notaði fyrirtækið sérstakt plastefni, „PolyUrethane” sem var bæði ódýrara og léttara. Þá voru skíðin með heilum stálkanti í stað stálraða sem var bylting í skíðagerð (Munaskrá 2009).

Þegar gengið var út úr þessum hluta sýningarinnar var eina snjóbrettið á sýningunni fest á bita í loftinu. Þegar gengið var undir það var það eins og að ganga út um einskonar hlið inn á næsta svæði, þá á vinstri hönd voru þrjú stökkskíði en til hægri var hægt að ganga inn í afþreyingarhlutann. Í þeim hluta var efni sem átti að vera til afþreyingar fyrir alla gesti og fékk hann nafnið Snjöhúsið.

2. Afþreying

Áður en gengið var inn í Snjóhúsið var á vinstri hönd gestabók á púlti svo hægt væri að skrá sig. Inni í Snjóhúsinu var lesefni af ýmsu tagi, gestir gátu sest niður nánast eins og heima í stofu og lesið við þægilega birtu frá lömpum. Þar voru ýmsar skíðabækur bæði íslenskar og erlendar, erlend skíðablöð ásamt gömlum og nýjum Skíðavikublöðum.



Blöð og fleira.

Ljós. Rakel Sævarsdóttir

Textaspjöld sem notuð voru á skíðaminjasýningu árið 2003 voru notuð en þar var hægt að lesa um skíðasögu Ísfirðinga. Skíðavikublöðin hafa verið stór þáttur í skíðaviku Ísfirðinga og margir sem varðveita þau frá ári til árs, á sýningunni máttu gestir taka með sér blöðin þar sem fengnir voru kassar af gömlum upplögum. Dæmi um bók til uppflettingar var bókin Ísfirskir Ólympíufarar en í henni gátu gestir lesið sér til um þá Ísfirðinga sem hafa farið á Ólympíuleika. Einnig var hægt að kaupa bókina. Til þess að loka af það sem var fyrir í herberginu eins og bókahillur, skrifborð og eldhúsinnréttingu var notað hvítt léreft sem átti að vera vísun í snjóinn.



Bíóhornið.

Ljós. Rakel Sævarsdóttir

Lítið bíóhorn var í einu horninu en þar var sjónvarp og níu stólar sem hægt var að tylla sér og fylgjast með þremur stuttum myndbrotum úr skíðakvikmyndum frá mismunandi tímum.

Ákveðið hafði verið að sýna kvikmyndina *Gengið á Drangajökul* sem áður sagði er gönguskíðamynd frá árinu 1975. Hugmyndin var að bæta fleiri kvikmyndum við með öðru

viðfangsefni en gönguskíðum. Ólafur Sigurðsson hafði fyrir nokkrum árum keypt austurrísku svigskíðamyndina *Der Weisse Rausch* frá árinu 1931 en hún er fyrsta skíðakvikmyndin sem var gerð. Myndin sem er eftir Leni Riefenstahl fjallar um unga stúlku á skíðum en skíðakennarinn hennar undirbýr refaveiðileik þar sem hún er

refurinn (Leni Riefenstahl 1931). Það þótti tilvalið að sýna þessa mynd þar sem hún var eldri og með annað viðfangsefni það er, svigskiði. Til þess að endurspegla nútímann var ákveðið að bæta við snjóþrettamynd, fyrir valinu varð myndin *Getting There* frá árinu 2008 sem var sýnd í Háskólabíó árið 2008. Myndin er eftir Pétur Kristján Guðmundsson. Hún er tekin upp í Innsbruck veturinn 2007-2008, það er enginn söguþráður í myndinni heldur sýnir hún einfaldlega nokkra krakka leika sér á snjóþrettum og því lífi sem fylgir snjóþrettaiðkun (Pétur Kristján Guðmundsson 2008).

Ákveðið var að sýna myndbrot úr öllum myndunum sem myndu vera endurtekin á meðan sýningin væri opin. Hvert brot átti að vera um það bil þriggja mínútna langt þannig að heildartími sýnishornanna myndi ekki fara yfir 10 mínútur. Myndbrotið úr *Gengið á Drangajökul* var klippt saman úr nokkrum áhugaverðum köflum myndarinnar, markmiðið var að hafa brotið jafnlangt og lagið sem hafði verið valið í bakgrunn en það var lagið *Rauðilækur* með Mammút. Lagið var valið vegna textans, en í textanum er talað um það að fljúga aftur heim sem er táknrænt fyrir atriði í myndinni, þar sem þeir eru að fljúga heim. Við val á búið úr myndinni *Getting There* var ákveðið að nota myndbrot þar sem krakkarnir í myndinni eru að leika sér og það er tónlist í bakgrunninn. *Der Weisse Rausch* var á VHS og þar sem það kæmi til kostnaður við að láta færa hana yfir á DVD var ákveðið að nota brot úr myndinni sem fannst á Youtube. Myndbrotið var tónlistarmyndband sem hljómsveitin Northern Lite hafði gert við lagið *Cocaine* (www.youtube.com 2009). Myndbandið gerði myndina í raun spennandi og sýndi hvað hún hefur verið framúrstefnuleg á sínum tíma og er enn.

Í Snjóhúsinu var í raun um að ræða vitsmunalegan hluta sýningarinnar þar sem gestir gátu fræðst með tvenns konar miðlunarleiðum. Þeir gátu lesið það sem þeir höfðu áhuga á hvort sem það voru textaspjöldin, bækur eða blöð eða horft á myndband í sjónvarpinu. Gestirnir virtust nýta sér þessa valmöguleika þar sem þeir stöldruðu mjög margir við og var sérstaklega gaman að sjá hversu margir horfðu á allt myndbrotið til enda.

3. Lífið og tilveran

Til hægri eftir að komið var út úr Snjóhúsinu tók við hluti númer þrjú en hann var kallaður Lífið og tilveran... Þar átti að vera tilfinningaleg framsetning með leikmynd (Eggert Þór Bernharðsson 2005). Þar heyrðist best í tónlistinni og það átti að skapa stemningu með fatagínum, munum og ljósmyndum sem hefði vonandi einhver tilfinningaleg áhrif á gesti. Í þessum hluta er fyrst að nefna olíumálverkið eftir Kristin Gunnar Atlason sem var stillt upp á stórar trönur og hafði fengið nafnið *Þjófakista*. Það mætti segja að málverkið hafi verið gagnvirki hluti sýningarinnar. Gestir urðu þátttakendur í sýningunni með því að bjóða í verkið á meðan að á sýningunni stóð, upplýsingar um uppboðið var á miða við málverkið. Þetta gerði sýninguna meira lifandi og var óhefðbundinn þáttur á svona sýningu.



Þjófakista. Ljós. Rákel Sævarsdóttir



Lífið og tilveran.

Ljós. Rákel Sævarsdóttir

Premur fatagínum sem voru fengnar að láni frá Safnahúsinu á Ísafirði var stillt upp. Fatnaðurinn á gínunum var að mestu fenginn að láni eða keyptur í Rauða Kross búðinni í Reykjavík og sumt var í einkaeigu aðstandenda sýningarinnar. Fyrsta gínan var í fatnaði sem þótti endurspegla tímabilið frá 1940-1960, hún var í fínlegum bláum buxum, hvíttri skyrtu og norskri þrjónapeysu og með sixpensara á höfðinu. Skyrtan var í einkaeigu en buxurnar og sixpensarinn keyptur hjá Rauða Kross búðinni og peysan fengin lánuð þaðan. Gínan var í gömlum leðurskiðaklossum með smellum. Önnur gínan var í fatnaði sem þótti endurspegla tímabilið frá 1970-1980, hún var í snjóbuxum með púðum og skærlitaðri peysu. Hún var með ullarhúfu og skíðagleraugu á höfðinu og vettlinga á höndunum. Buxurnar og húfan voru fengin að láni frá Rauða Kross búðinni en peysan, vettlingarnir og skíðagleraugin voru í einkaeigu. Hún var í svörtum plastklossum með smellum. Þriðja gínan var í bleikum

og svörtum heilgalla sem þótti endurspegla níunda áratuginn en gallinn var fenginn að láni frá Rauða Kross búðinni. Hún var í hvítum skíðaklossum með einni smellu.

Ekkert varð af smíði ljósmynda-veggjar en þá var ákveðið að nota veggina á bakvið gínurnar. Á veggina voru festar ljósmyndir sem endurspegluðu tíðarandann og fjörið sem gat myndast uppi á skíðavæðunum. Þær sýndu fólk snæða nestið sitt, keppa á garpamótum eða bara að hafa það gott í sólinni. Ljósmyndirnar voru úr einkasafni og voru settar í ramma sem voru að mestu fengnir að láni.



Feðgar í sólinni.

Ljós. Sigga Maja

Í gluggum öðru megin í salnum var verðlaunagripum komið fyrir en þeir voru í einkaeigu. Skíðaklossum frá hinum ýmsu tímabilum var komið fyrir á gólfinu hjá gínunum og þar var einnig stillt upp barnahjálmi, ábræðslubúnaði og áburðatösku. Barnahjálmurinn sem var í eigu Jónasar Gunnlaugssonar var frá árinu 1983. Jónas gaf dóttur sinni, sem var þá tveggja ára hjálminn þegar hún var að fara á skíði í fyrsta sinn. Hann gekk síðan barna á milli í láni og var skemmtilegur að því leyti að á hann voru límdir lyftulímmiðar sem höfðu verið keyptir í gegnum árin. Áburðartaskan var einnig í eigu Jónasar Gunnlaugssonar en hún var frá árinu 1974 og var full af áburði



Áburðartaska og hjálmur.

Ljós. Rakei Sævarsdóttir

og hinum ýmsu verkfærum til þess að setja áburð á gönguskíði. Undirstöðurnar undir þessa hluti voru fundnar uppi á lofti í Edinborgarhúsinu eftir miklar vangaveltur þar sem engir stólpar voru til staðar, þær voru gamall fúinn furubiti og nokkurs konar furukassi með járnfestingum, það kom vel út og átti vel við inni í salnum.

4. Framtíðin

Í fjórða hlutanum var ákveðið að kynna hugmyndir um varanlegt skíðaminjasafn á Seljalandsdal sem er gamla skíðasvæði Ísfirðinga. Fyrir þennan hluta voru fengnir til samstarfs arkitekt og landslagsarkitekt. Arkitektinn Einar Ólafsson teiknaði breytingar á gamla skíðaskálanum, þær sýna hvernig skálinn væri mögulega stækkaður og nýtt rými búið til fyrir varanlegt safn í opnu og skemmtilegu plássi (sjá viðauka VI). Umhverfisteikningar og hugmyndir voru unnar af Sigurði Friðgeir Friðrikssyni sem er að ljúka námi sínu í landslagsarkitektúr. Hann vann út frá hugmynd um ás sem nefnist Skutull og liggur frá Kistufelli, yfir Skutulsfjörð og endar í Kirkjubólshlíð. Skutull myndar þráðbeina vestur-austur línu í gegnum nokkur útivistarsvæði, niður Seljalandsdal og í gegnum svæði gamla skíðaskálans. Hann teiknaði útsýnisbrúna Skutul sem mun liggja fram af brún fyrir neðan skíðaskálann og teygja sig vel fram af hlíðinni. Það gefur gestum tækifæri til þess að fá tilfinningu fyrir því að þeir svífi yfir Skutulsfjörð og fá gott útsýni í leiðinni (sjá viðauka VII).

Teikningunum var komið fyrir á veggina sitthvoru megin á gangi á leiðinni út úr sýningarrýminu. Með því að virða fyrir sér teikningarnar var gestum gefið tækifæri á því að hugleiða framtíðarmöguleika um skíðaminjasafn á Ísafirði.

Kynningarmál



Bjófkakista. Olíumálverk 1,20 m x 2 m. Eftir Kristinn Gunnar Atlason

Þar sem ekki var gert ráð fyrir fjármagni í markaðsmál var reynt að fara aðrar leiðir til kynningar á sýningunni.

Til þess að ná sem bestri kynningu í gegnum málverkið eftir Kristin Gunnar Atlason var ákveðið að það yrði sett á uppboð sem átti að halda í tengslum við hátíðarkvöldverð daginn fyrir skírdag. Á þessum hátíðarkvöldverði átti fjöldi manns að

vera samankomin til að fagna byrjun Skíðavikunnar. Með því að bjóða málverkið upp væri hægt að fá kynningu á sýningunni sem hefði vonandi keðjuverkandi áhrif út fyrir þann hóp. Helgina fyrir páska var þessum atburði aflýst, þar sem ekki höfðu nægilega margir skráð sig til þátttöku. Í kjölfarið var ákveðið að málverkið yrði í forgrunni í einu horni sýningarrýmisins og að opið yrði fyrir tilboð í verkið á meðan á sýningunni stæði. Á lokadögum sýningarinnar komu inn nokkuð mörg tilboð en þau voru gerð símleiðis til sýningarstjóra og tilkynning um tilboð sett fyrir neðan myndina um leið og þau bárust. Verðið sem fékkst fyrir hana var ásættanlegt fyrir listamanninn.

Þann 5. mars var fréttatilkynning send í Bæjarins Besta, og þann 13. mars var hún búin að birtast bæði í blaðinu og á netinu. Hún var send út snemma til þess að vekja athygli á sýningunni en þó aðallega til þess að auglýsa eftir munum til þess að nota á henni. Það er skemmst frá því að segja að það voru engin viðbrögð. Þann 1. apríl var útbúinn viðburður á Facebook til þess að vekja athygli á sýningunni, sem fékk ágætar móttökur og 53 staðfesta gesti. Við opnun sýningarinnar kom ljósmyndari Bæjarins Besta og tók myndir. Í kjölfarið hringdi blaðamaður til að taka stutt viðtal, það birtist síðan á vefnum daginn eftir, þann 6. apríl (sjá viðauka VIII). Það höfðu verið jákvæð viðbrögð um að það ætti að birtast í blaðinu sjálfu líka en það reyndist ekki rétt. Á vefnum www.skidavikan.is þar sem öll dagskrá var kynnt var minnst á sýninguna, leitað var eftir því að fá nánari birtingu en því miður bárust engin svör frá forsvarsmönnum vefsíðunnar.

Skíðavíkublaðið sagði frá sýningunni í dagskrá Skíðavíkkunnar en þó ekki á þann hátt sem aðstandendur höfðu óskað eftir. Blaðið er mjög mikilvægur þáttur í Skíðavíkunni því það liggur frammi um allan bæ og fólk er með blaðið við höndina og gluggar í það öðru hverju og þá sérstaklega í dagskrárliðina. Ef vitað hefði verið fyrirfram hversu mikilvægt þetta blað væri hefði allt verið gert til þess að fá umfjöllun um sýninguna. Öfundur Páll Ragnarsson skrifaði grein í Morgunblaðið þar sem hann fjallaði um sýninguna og birtist hún á blaðsíðu 6 þann 7. apríl (sjá viðauka IX). Prentuð voru út plaköt með merkinu á A4 blöð sem dreift var um fjölfarna staði Ísafjarðar eins og verslanir, hótél, sjoppur og á skíðasvæðinu.

Merkið er algjörlega tímalaust og það væri hægt að nota það aftur og auðvelt að skipta um nafn. Táknin og hvíti liturinn í merkinu eru vísun í snjóinn og blái liturinn vísun í kuldann. Það var notað í allt efni sem var búið til vegna kynningar til að mynda sýningarskrá, plaköt, internet og fréttatilkynningar.

Sýningarskráin (sjá viðauka X) var unnin með það í huga að gesturinn fengi upplýsingar um markmið sýningarinnar, hver stæði á bakvið hana og hvaðan munirnir kæmu. Til skemmtunar var sett inn hluti úr grein sem birtist í skíðablaðinu *Ferski* árið 1992 en hún var eftir Hafstein Sigurðsson reyndan skíðakappa á Ísafirði, sem kenndi fólk að kaupa sér skíðaklossa. Á baksíðunni var auglýstur opnunartími og þökkum komið áleiðis. Hugmyndin var líka sú að gestir myndu taka sýningarskrána með sér og hún yrði þá nokkurs konar kynningarefni fyrir sýninguna.

Kynningarmálin heppnuðust nokkuð vel ef marka má aðsókn á sýninguna og þá umfjöllun sem hún fékk en þá er sérstaklega tekið inn í myndina þann stutta tíma sem hún stóð yfir. Eflaust hefði verið hægt að ná í umfangsmeiri umfjöllun ef hún hefði staðið lengur.



Logo sýningar. Hönnuður Kristinn Gunnar Atlason

Opnun

Sýningaropnun var kl 17:00 þann 5. apríl. Engin boðskort voru send út heldur vildu aðstandendur láta orðið berast og hringja í vini og vandamenn. Boðið var upp á rauðvín, hvítvín, sódavatn og konfekt. Mætingin var mjög góð. Á sama tíma á öðrum stað í húsinu var verðlaunaafhending Unglingalandsmótsins á skíðum sem var haldið sömu helgi á Ísafirði. Af þessum ástæðum var ákveðið að opna aftur kl 20:30 um kvöldið til þess að þátttakendur í mótinu og þjálfarar gætu komið að skoða sýninguna. Þeim var öllum bent á að koma með hjálp hátalarakerfis í salnum sem þeir voru staddir og mættu flestir til að líta á gömul og ný skíði. Flestir virtust mjög áhugasamir þar sem þeir tóku margir mikið af myndum og höfðu gaman af því að sjá þessi „fornaldarlegu skíði“ eins og einhver kallaði þau.



Opnunin.

Ljós m. Rákel Sævarsdóttir

Yfirsetan var alveg í höndum aðstandenda enda þekktu þeir mikið af fólki á staðnum og tilvalið fyrir þá að koma félaginu og öðrum hugmyndum þeirra á framfæri við gesti sýningarinnar. Ólafur Sigurðsson, sem sá að mestu um yfirsetu, var líka afbragðs leiðsögumaður um sýninguna þar sem hann hafði sérfræðikunnáttuna, við leiðsögnina klæddist hann fatnaði sem endurspeglaði tímabilið frá 1930-1950 og gaf það leiðsögninni enn meira vægi. Opnunartímar voru ákveðnir í samráði við aðstandendur og getu þeirra til yfirsetu, það var opið alla dagana ýmist frá 16:00 - 18:00 eða frá 14:00 - 18:00. Sá opnunartími virtist henta vel fyrir þá sem sóttu sýninguna því meirihluti þeirra sem voru á Ísafirði um páskana fyrir utan heimamenn stunduðu skíðin af kappi og fannst það góður endir á deginum að kíkja við á skíðaminjasýningu.

Mat

Til þess að heyra hvað gestum fannst var reynt að tala við sem flesta til þess að fá álit þeirra. Þeir sem rætt var við sögðust allir vera ánægðir með sýninguna og fannst hafa vel til tekist. Margir gátu ekki ímyndað sér að Byggðasafnið ætti þennan safnkost sem þarna hafði verið settur fram á skemmtilegan hátt.

Sýningin tengdi saman ólíka markhópa og var gaman að sjá þegar nokkrar kynslóðir komu saman og gátu borið saman bækur sínar og sagt frá reynslu sinni af þeim skíðabúnaði sem tilheyrði þeirra aldursskeiði. Hún heppnaðist vel og er talið að um 500 manns hafi sótt hana ef miðað er við gestabók sem var á staðnum.

Samstarfið við Ísfirðingafélagið gekk vel en það var að langmestu við Ólaf Sigurðsson. Það sem vantaði upp á var víska um fjármögnun fyrr í undirbúningsferlinu og hitt sem mætti gagnrýna voru loforð um ýmsa muni sem ekki stóðust. Byggðasafnið sýndi verkefninu ekki mikinn áhuga að öðru leyti en að lána flesta munina og sjónvarpið. Áhugaleysi Byggðasafnsins er athyglisvert í ljósi þess að skammtímasýning eins og þessi getur haft mikla þýðingu fyrir safn eins og Byggðasafnið. Hún getur beint athygli að þeim safnaflokkum sem tilheyra ekki grunnsýningum og gefið safninu tækifæri á því að auka umfjöllum um safnið og þá muni sem ekki er pláss fyrir á grunnsýningu (Ambrose og Paine 1998). Ef til vil hefði sýningarstjóri getað fengið Byggðasafnið til nánara samstarfs ef leitað hefði verið til safnsins eftir meiri aðstoð og meiri samvinnu.

Frágangur á sýningunni gekk fljótt og vel fyrir sig en Ólafur Sigurðsson sá alfarið um að koma skíðum, stöfum og klossum aftur fyrir á Byggðasafninu á sem snyrtilegastan hátt. Sýningarstjóri sá um allan annan frágang, og áður en gengið var frá gekk hann um sýningarsalinn með upptökuvél og myndaði sýninguna (sjá viðauka XI). Haft var samband við safnstjóra Byggðasafnsins og hann sagðist vera ánægður með hvernig til hefði tekist og ekki urðu neinir eftirmálar.

Lokaorð

Ef skoða á framtíðarsýn sem er raunhæfari kostur en risavaxið snjóhorn eða ofvaxinn skíðaskó, þá getur skíðaminjasafn á Seljalandsdal orðið að veruleika innan fárra ára. Það sem vantar núna er fjármagn til þess að hefja framkvæmdir en fyrst þarf að fá samþykki bæjaryfirvalda. Þetta safn gæti orðið stolt bæjarins þar sem sýndur væri þessi menningararfur sem er til staðar en einnig væru settar upp tímabundnar sýningar sem myndu laða að erlenda og innlenda gesti. Þær hugmyndir sem hafa nú þegar komið og verið settar fram varðandi safn á Seljalandsdal eru mjög spennandi valkostur, þar sem gamli skíðaskálinn yrði endurnýjaður. Safnið yrði þá bara í hluta hússins og þar væri einnig veislusalur og gistirými, utandyra væri síðan nokkurskonar útisafn með gömlum skíðalyftustaurum, skíðatroðurum og öðru áhugaverðu. Einnig væri hægt að nota svæðið fyrir utan sem einskonar útsýnispall þar sem húsið liggur á glæsilegum útsýnisstað. Sýningin *Ég stend á skíði* verður vonandi til þess að þeir sem að þessari hugmynd standa fái byr undir báða vængi og komist á næsta stig í undirbúningsvinnu.

Sýningin hefði ekki getað gengið upp ef ekki hefði verið fyrir fjölskyldu og vini. Smiðirnir voru eiginmaður minn og vinnufélagi hans og tóku þeir að sér alla vinnu utan hefðbundins vinnutíma, þeirra vinna er hluti af eigin framlagi. Fatnaðir og munir voru að miklu leyti fengnir að láni frá fjölskyldumeðlimum. Móðir mín aðstoðaði mig mikið við málningarvinnu og ýmislegt annað í Reykjavík áður en haldið var vestur á Ísafjörð. Hún keyrði með mér með fullan bíl af undirstöðum, skíðum og öðru sem tilheyrði sýningunni og hjálpaði mikið við uppsetningu. Ef hennar hefði ekki notið við þá hugsa ég að ekki hefði náð að klára það sem þurfti fyrir opnun. Bróðir minn aðstoðaði við tæknimál og var á staðnum yfir sýningartímann ásamt eiginmanni mínum sem kom sér vel, sérstaklega þegar sýningin var tekin niður. Að þessu sögðu var sérstaklega skemmtilegt að lesa málsháttinn í páskaegginu þessa páskana því hann var einstaklega viðeigandi: *Gott er að eiga góðan að*, og hver veit nema fjölskyldan eigi einhvern daginn eftir að fjölmenna í glæsilegasta skíðaminjasafn í heimi staðsett á Ísafirði.

Gott er að eiga góðan að

Heimildaskrá

Ambrose, Timothy og Paine, Crispin. 1998. *Grunnatriði safnastarfs*. Fyrri hefti. Þjónusta, sýningar, safngripir. Helgi M. Sigurðsson þýddi. Reykjavík: Arbæjarsafn Ljósmyndasafn Reykjavíkur.

Bertron, Aurelia; Frey, Claudia og Schwarz, Ulrich. 2006. *Designing Exhibitions*. Switzerland: Birkhauser.

Eggert Þór Bernharðsson. 2005. *Sögusýningar og söguslóðir*. Erindi á landsbyggðarráðstefnu Sagnfærðingafélags Íslands og Félags íslenskra þjóðfræðinga 5.júní 2005 í Minjasafni Austurlands. Tekið af www3.hi.is/~eggthor. Vefslóð: <http://www3.hi.is/~eggthor/Landsbyggdarradstefna2005.htm> [Sótt þann 18.maí 2009]

Jónas Gunnlaugsson. 1975. *Gengið á Drangajökul*. [Kvikmynd].

Kewi. 2006. *Cocaine*. Lag eftir hljómsveitina Northern Lite. [Tónlistarmyndband]. Tekið af www.youtube.com. Vefslóð: <http://www.youtube.com/watch?v=QKmu-CkdvxQ> [Sótt þann 13. mars 2009]

Leni Riefenstahl. 1931. *Der Weisse Rausch*. [Kvikmynd].

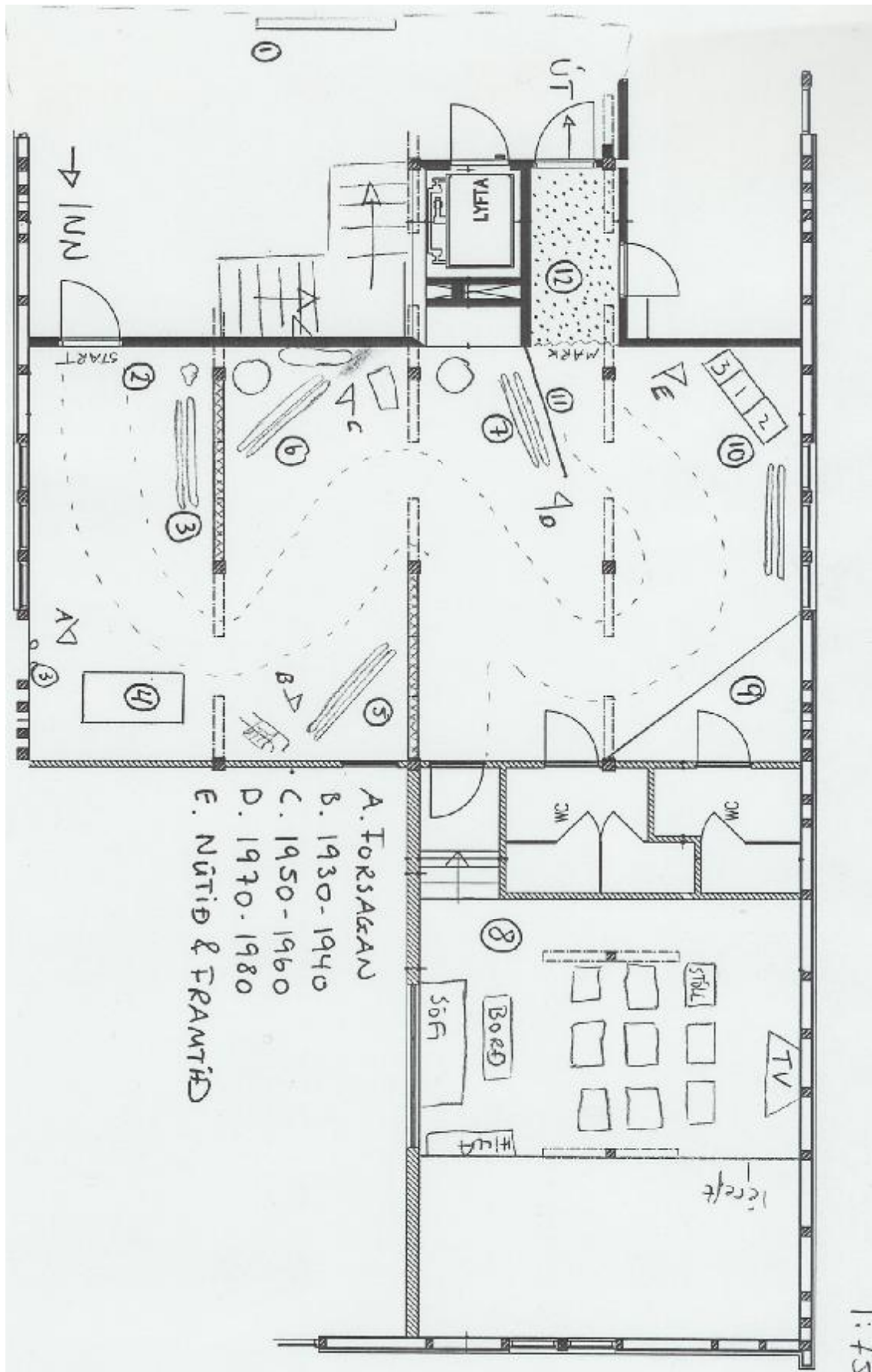
Munaskrá. Ég stend á skíði. 2009. Ísafjörður

Pétur Kristján Guðmundsson. 2008. *Getting There*. [Kvikmynd].

Viðaukar

Hér á næstu blaðsíðum eru þeir viðaukar settir fram sem hefur verið vísað til í greinagerðinni. Þeir eru allir númerarið samkvæmt númerum í greinagerðinni.

Viðauki I



ÚTSKÝRINGAR

1. Kynning á sýningu.



- Staðsetning frammi á gangi þar sem allir geta séð um leið og sýning er upp tröppur.
- Bányjamsveggur m. skidagrind, gjöthléðslu og plakati. Smá pakbitur. Vísun í gamla skidaskúlanum.

2. Leið í gegnum sýninguna.



30cm

- Notað keppnisnet sem er tekið í tvennt. Mynduð braut í gegnum salinn.

A. FORSAGAN

- Texti á portstöng



3. Póstmáðurinn.



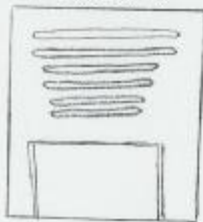
- snjóþrúgur
- gamall póstpoki
- elstu skidur

3. Broddstafur



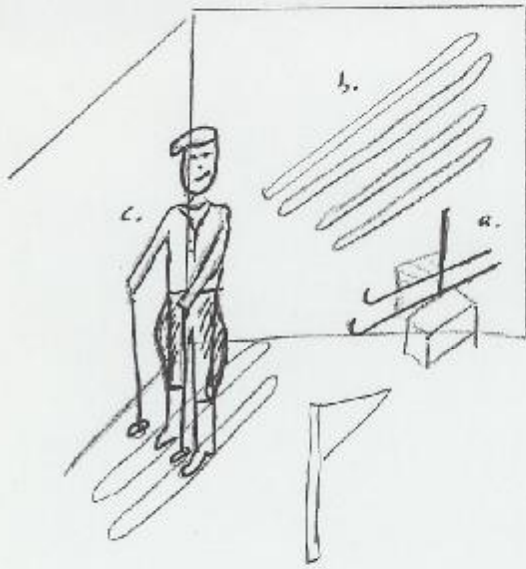
- 2 broddstafir
- skýningarmynd af nötkun

4. Smíðaborð



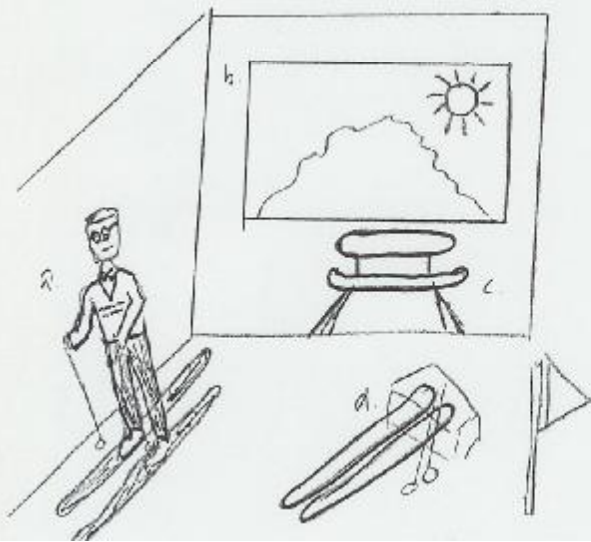
- smíðabekkur
- 3 pör af elstu skidum fest á vegg
- verkfæri á borð

B. 1930-1940



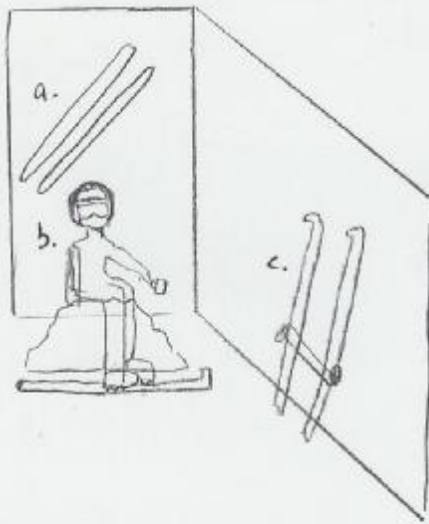
- Bamasledi á kanna
- Skíði á vegg
- Gína á skidum (5)
 - sixpensari
 - gleraugu hringlött
 - jakki m. letursetti í miðju
 - pokabuxur
 - háir sokkar
 - skíði / skóir / stafir

c. 1950-1960



- Gína á skidum (6)
 - svörtu skíði / stafir
 - hentel klössar
 - stretch buxur svartar
 - þjónapeyra
 - hnífa / gleraugu
- Málverk af Íslandi
- Snjóbrettabekkur
- Skíði og stafir á kanna

D. 1970-1980



- eftasnjóbretti á vegg
- Skífi á vegg
 - Bannagína á stein (geri) ⑦
 - hjálmur
 - púðapuxur
 - skerlituð úlpa
 - glennangur
 - Skífi og stafir sem halla að veggnum.

8. Snjóhúsið → kereft notað til að loka af það sem ekki má fíka ínt í herberginu.
- video
 - bækur
 - albúm
 - bannahom
 - kaffi
 - skífablöf

9. Skíðaríkuveggur

- Umhöllun um skíðaríkuna
- ljósmyndir frá skíðaskoði
- Veggurinn notaður til þess að fela flygildir

E. NÚTTÍÐ & FRAMTÍÐ



- Verðlaunapallur

- Hægt að taka mynd af sér með keppisnúmer og verðlaunspening

⑩ Grína á skidum

- Carving skiði

- Nýjasti fatnaturinn

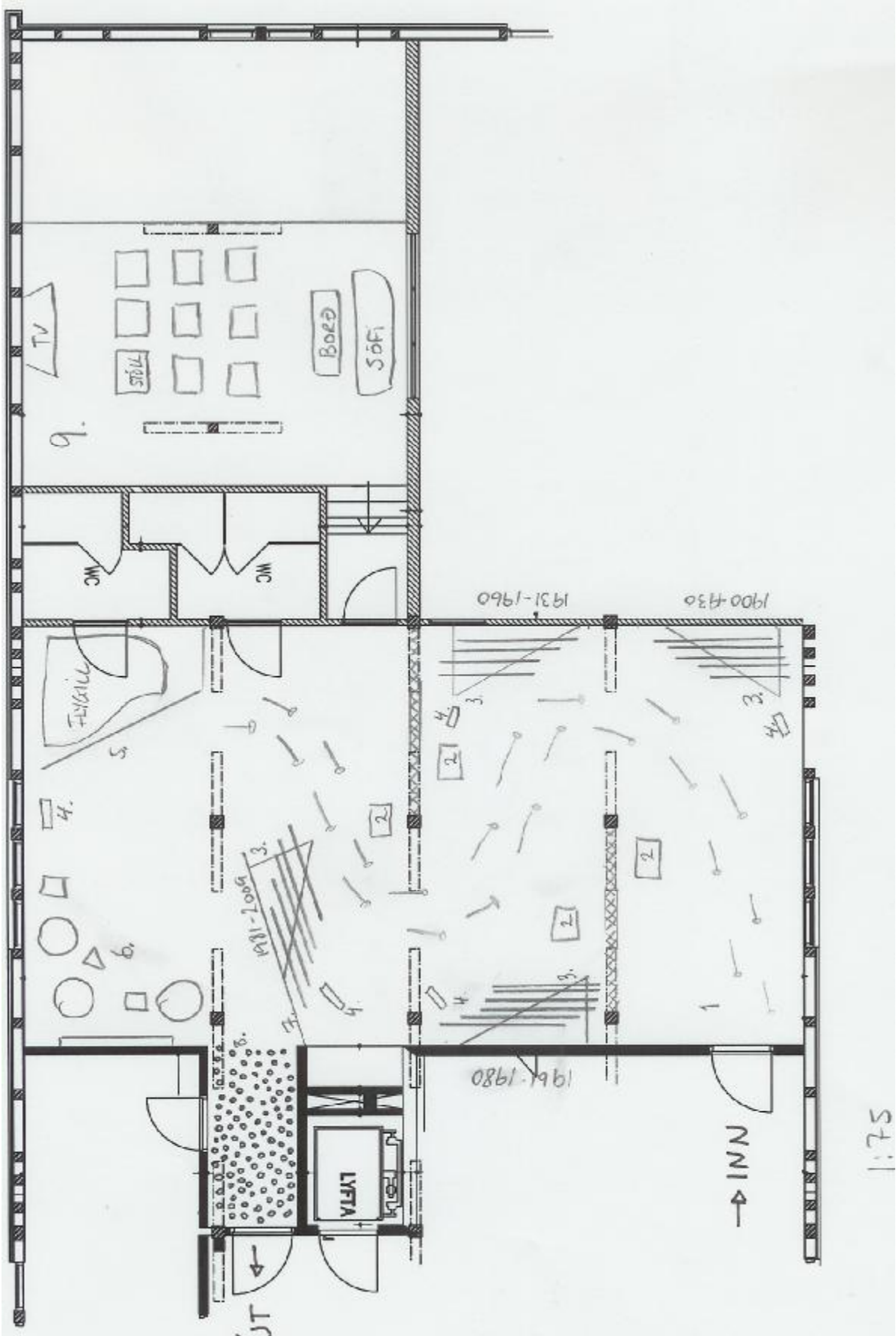
⑪ skilnám.

- Þar verða kynntar framtíðarhugmynd

12. „Hall of fame“

- Hengdir 100-150 gullpeningar í loftið allir frá Ísþrotungum en þó enginn dreginn fram í undskyðid.

Viðauki II

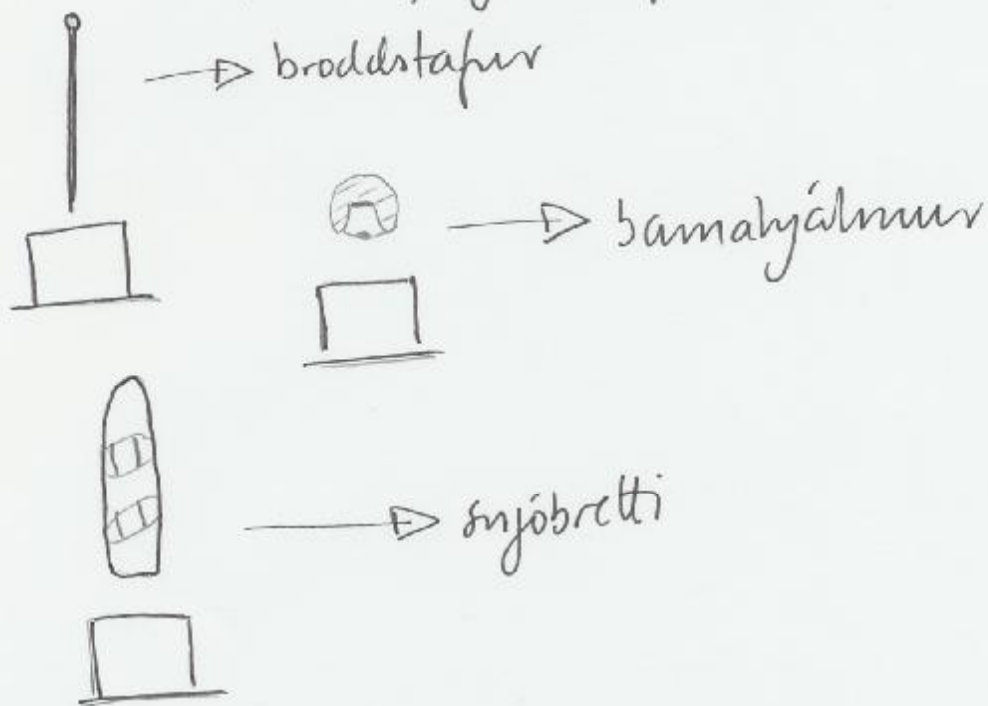


ÚTSKYRINGAR

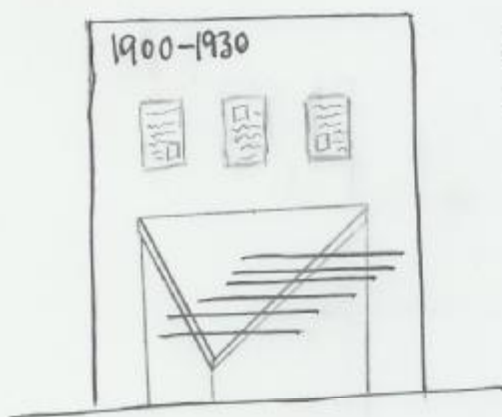
Íkíðastafir hangandi í girni úr loftinu.
veifa gesti í gegnum sýringuna.

4 stölpur, einn við hvega stöð/tímabil. Á
stólpanum er einstakur hlutur og helst
séntaklega upplýstur.

Diemi: hanga mögulega úr loftinu þannig
af þeir snífi yfir stólpanum.



3. Skíði sett á sírsmíðuð borð sem hallar niður að gætinum og mer þannig að sýna hvernig og eitt skíði. Tynir ofan borðs á veggnum vreni tímabilið skilgreint, texti um skíðagerðir og jafnvel lýsmýndir.



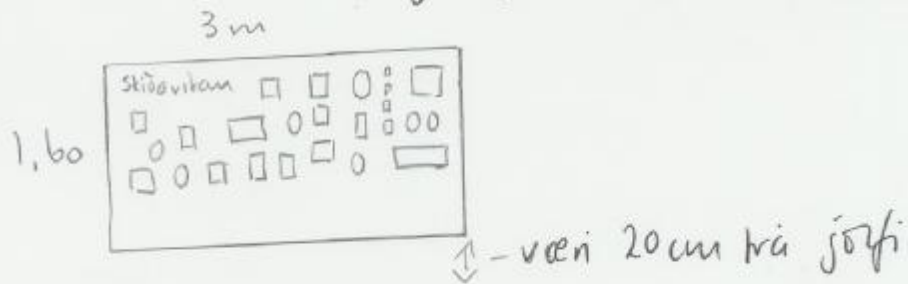
Stakkt skíði fest á borðs og möguleiki hafa skönn fastan á.

4. Texti á skíðaportum. Gæti veint þanna einhver texti um tengist Trafíki.



Demni: Efri eða harður pappi. Bambus - eða plaststangir.

5. Skotavikuveggur. Samansafn af myndum frá skotavikummi í gegnum tíðina. Nokkurskannar fjölskylduveggur, þjénar líka þeim tilgangi að fela flygildir.



- b. Leikmynd með fatnaði frá öllum tímabilum ásamt öðrum munum. Málverk í bakgrunn eftir Kristinn sem hefst verður að ljófa upp.

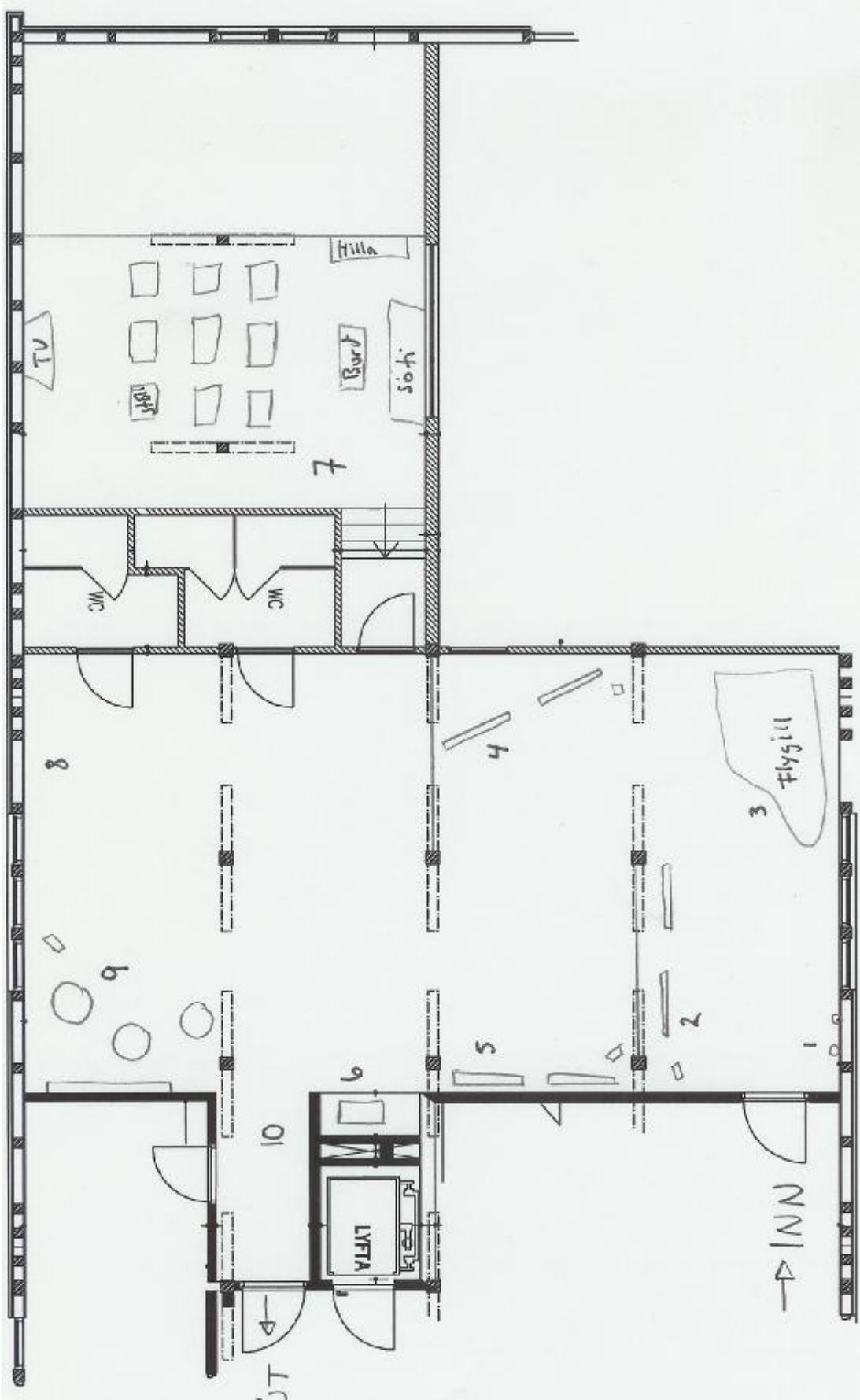
7. Kynntar tillögur og hugmyndir að framtíðaráformum vartandi varanlegt safn. Hafa hugmynda box á stöðnum.

8. "Hall of fame". Hengja upp ca. 100-150 gullpeningja



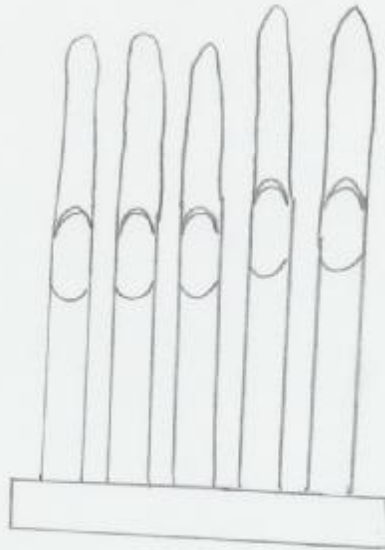
9. Snjóhúsið. Hægt að hofa á myndir, lesa blöð mögulega einhverjar dagkræ e-n daginn og safnað i lippu e-ö myndas

Viðauki III



ÚTSKYRNINGAR

1. Broddstafur á vegg m. útskýrningsamynd.
2. 1900-1930 - Fyrsta tímabilið



- skitum rad 5 saman undir stöðu á ein hver 20 á lengd
- fylltar með sandi til að þynsja
- þoku settur utan um skífi til að verja gegn smjöri



- höft ofan á undir stöðu
- ← raufar f. hvert skífi
- gegn smjöri settur yfir sánif.



- á hlið

↓
stúðningur fyrir aftan

3. Flygjill - breitt yfir hann m. hvítu lérefti.

4. 1931-1960 - Annad tímabilid

- A hremi stöð verður ~~lök~~ skífi sem verður lokað hvít. Þar verður textinn í svörtum ramma á A4 blati.
- Skífið verður í samkenar undirstöðu bara minni eða um 20 cm á lengd.



- í textanum verður þallað um skífin á hremi stöð og/eða muni og annað sem tilheyrir stöðinni.
- Þjá skífunum verður textinn einnig tengdur þú tímabili sem um ræðir.

5. 1961-2009

6. Smyðbretti frá ca. 1990 fest á vegg í innskoti.



7. Smyðhúsið

- TV, í líppu brot úr myndunum Getting There, Der Weisse Rausch of Genjaf á Drangajökul
- Bækur frá Óla
- skíðablöð frá Bokasafninu
- skíðaríttisblöð
- skráningarblað f. Ísfróðingafélagið
- Gestabók
- Kosýstemning, m. leslampa

8. Myndir á vegg.

- AS hösmýndir í svörtum rómum.
- a.30 myndir úr safninu hjá fíggu M

9. lifid og tilveran

- Málverk í Sakgnummi á veggnum
- Kristinn malar af Þjófalisti
- Lárus m. fatnaði. Ath hvað er fle margar gínur og af fatnaði
- Barnahjálmur frá Jónari
- Áburtastaska frá Jónari

10. Framtíðin

- teikningar af Seljalandsdal eftir Einari
- teikningar af umhverfinu eftir Sýggi.

Viðauki IV

Númer	Heiti hlutar	Komunr.	Nánari lýsing	Gefandi	Árgerð
2009-030	skíði		Madshus Skifabrik Göjvik / Combi skíði / Stálbinding REX	Gugga frá Seljandsbúinu	1930
2009-031	skíði		Splitkein spesial Brodhal modell / Gönguskíði	Gugga frá Seljandsbúinu	1950
2009-032	skíði		Combi skíði / Stálbinding REX	Gugga frá Seljandsbúinu	1930
2009-033	skíði		Tréskíði / Táband og reimarauga / Gönguskíði		1920
2009-034	skíði		Combi skíði		1920
2009-035	skíði		Norskt með leðuról, reimarauga og hælbandi		1910
2009-036	skíði	2493	Smíðað af Jóni Hagalínssyni		1910
2009-037	skíði	2495	Bindingar: Gresvig is Populær		1920
2009-038	skíði		Gresvig / Made in Norway Oslo / 240 cm / Bindingar: Gresvig is Populær		1920
2009-039	skíði		(Gresvig) REX bindingar		1920
2009-040	skíði		Tréskíði / 230 cm / Táfesting og reimarauga		1920
2009-041	skíði		Tréskíði / 190 cm / Norrona bindingar		1920
2009-042	skíði		190 cm / made in Norway / Seebergs binding bindingar / Norsk pat nr. 40522-43315.	Karítas Pálsdóttir	1930
2009-043	skíði		Ómerkt / 180 cm / Unglingaskíði		1930
2009-044	broddstafur	305	Gæti hafa verið eigu Páls Pálssonar		1910
2009-045	broddstafur	1542			1910
2009-046	skíði		Ómerkt barnaskíði / kom á safn sumar 2001	Jónína og Hörður Jakobsbörn	1930
2009-047	skíði		Barnaskíði / Bindingar: Poul Holm Silkegade 11 Gresshoppa		1930
2009-048	skíði		Ómerkt barnaskíði / Made in Norway / Máluð		1930
2009-049	skíði		Ómerkt barnaskíði / Leðurhæll og leðurólar / 4 skíði eitt skíðið er með reimarauga		1920
2009-050	skíði		Samlímd / Sport Artikel Veb oberod / Svigskíði / 190 cm / Krusital		1940
2009-051	skíði		Ómerkt / Svigskíði hickory / Kandahar bindingar Gresvig / Patent made in Norway		1930
2009-052	skíði		Trésmiðjan Fjölínir Reykjavík / Svigskíði / 190 cm / Raðnr. 200-2099		1950
2009-053	skíði		Trésmiðjan Fjölínir Reykjavík / Gefin júlí 2000 / Skíðastafir: made in Austria, Stálstafir í góðu standi / Bindingar: Made in Iceland J.Helgason	Bubbi kóngur	1950
2009-054	skíði		Northland / Hickory / Slalon / Straulmínn		1950
2009-055	skíði		Norsk samlímd skíði / Norge Ullevoldsæter / Northland bindingar	Jónína og Hörður Jakobsbörn	1950
2009-056	skíði		Benedikt Eypórsson / með stálköntum / Hickory		1940
2009-057	skíði		Tempoloipe bindingar / made in Norway / Eitt skíði / (Trésmiðjan Fjölínir Reykjavík) / Með stálköntum		1940
2009-058	skíði		Artis / Lamintated Conctruction / Made in Tékklandi Kandahar bindingar / Gresvig Oslo		1940
2009-059	skíði		Svigskíði stálkantar / Skimaster Slalom Special / LA. Johnsons Skifabrik AB. Sweden Östersund		1940
2009-060	skíði		Skrúfaðir kantar ekki plastbotn / Hickory / Grundlag 1888 / Skimaster Slalom Special / Kunel Hovleverantur		1940
2009-061	skíði		Alfred Haase Schorfenstein Erzbeg. Unglingaskíði með tékkenskum bindingum		1940
2009-062	skíði		Gresvig Combination / Made in Oslo Norway / Marker bindingar		1960
2009-063	skíði		Hagan Kurier Combi / Made in Austria / Marker bindingar / Plastbotn	Gunnar Jónsson Sætún 7	1960

2009-064	skíði		Kastle Hohenems / Plastbotn/ Marker bindingar / Made in Austria /		1960
2009-065	skíði		Kastle Hit Plastikfersterkt / Made in Austria / Cober Made in Italy / Plastbotn / Samsettur stálkantur	Gunnar Jónsson Sætún 7	1960
2009-066	skíði		Kastle Hohenems / Plastbotn / Engar bindingar		1960
2009-067	skíði		Kastle Flex Tuning / National Team / Original GS Racing SKI / Aramid Magnesium Composite / Splitbase / Salomon bindingar með bresmum		1980
2009-068	skíði		Atomic Arc Team Bionic. / Ó.Pat. Nr. 347831(US.Pat.nr.4175767/ Olympic world Champion / 200 Elastic Tail / Salomon bindingar		1980
2009-069	skíði		Barnaskíði / Fischer RC4 Competition / made in Austria /120 cm / Nicole Durr Deisgn / Marker bindingar		1980
2009-070	skíði		Northland Slalon Downhill / St. Paul Minn		
2009-071	skíði		Atomic MID / Olympic Champion / 175 cm / Mid Tail / Salomon bindingar	Jónína og Hörður Jakobsbörn	1980
2009-072	skíði		Barnaskíði / Atomic Arc Pro / made in Austria / 100 cm / Salomon bindingar		1980
2009-073	skíði		Fischer / Cut 70 Joy / Design Ferch / 175 cm / Look bindingar		1980
2009-074	skíði		Fischer / Super Lite / Made in Austria / Tyrolia bindingar		1980
2009-075	skíði		Gönguskíði / Skimaster / Splitkein / Fosby Verken / Made in Swdedn / Three Stars		1970
2009-076	skíði		Gönguskíði / Landsem / Rottefella bindingar modell PIC Made in Norway		1970
2009-077	skíði		Gönguskíði / Skimaster Edsbyns / Splitkein / Fosby Verken / made in Sweden / kandahar bindingar		1970
2009-078	skíði		Gönguskíði / Östby / Splitkein		1960
2009-079	skíði		Gönguskíði / Splitkein/ Gresvig / Made in Norway / Rottfella bindingar	Jónína og Hörður Jakobsbörn	1950
2009-080	skíði		Combi skíði, fjallaskíði /Splitkein/ Turing / Gresshoppa/ Bonna / Made in Norway / Gloka bindingar.		1940
2009-081	skíði		Norge Ski / Trysil Knut / Turing / Hickory / Hope S'72 bindingar/		1950
2009-082	skíði		Turing / Splitkein / made in Norway / Ostbye pattent / með viðarkanti / Rottefella bindingar patent nr. 108937 116967 125737		1940
2009-083	skíði		Barnagönguskíði / Trysil Knut / Langrenn / Norge ski / Hickory Sale / Impregnert Limit / Troll bindingar/		1970
2009-084	skíði	2494	Gönguskíði / Karhu / Laminated / Rottefella bindingar / made in Norway		1950
2009-085	skíði		Gönguskíði / Fischer / Europa Glass / Design Ferch / made in Austria / Rottefella bindingar		1980
2009-086	skíði		Gönguskíði / Fischer / Super Glass / Design Ferch / made in Austria / Rottefella bindingar		1980
2009-087	skíði		Gönguskíði / Fischer / Racing Cross / Design Ferch / made in Austria / Rottefella bindingar		1980
2009-088	skíði		Gönguskíði / Jarvinen / Made in Finland / Rottefella bindingar		1980
2009-089	skíði		Gönguskíði / Kneissl / made in Austria / Falun 1974 / Rottefella bindingar		1970
2009-090	skíði		Gönguskíði / Splitkein / Ostebye pattent / Bindingar: Bror With 's binding / Rottefella U.S Pat 1702330 / made in norway		1950
2009-091	skíði		Barnaskíði / Die Terich / Elite		1970

2009-092	skíði		Stökkskíði / ómerkt / 230 cm / Dovre Kabel bindingar.		1940
2009-093	skíði		Stökkskíði / ómerkt / 230 cm		1940
2009-094	skíði		Stökkskíði / Fischer / 220 cm / made in Austria		1980
2009-095	skíði		Stórsvigskíði / ómerkt / Hickory / Samlímd/ 205 cm / Stálkantar		1950
2009-096	stafir		Bambus stafir / 9 stk / með ól án handfangs / með bambushringju spirrt saman með leðurólum.		1930
2009-097	stafir		Bambus stafir / 10 stk / með ól og handfangi		1940
2009-098	stafir		Bambus stafir / 8 stk / Lillehammer		1960
2009-099	stafir		Blanda / 8 stk / Ál og bambusstafir / Kohla / Tryli / Tokos	Gunnar Jónsson Sætún 7	1960-80
2009-100	stafir		Plastklæddir bambusstafir / 4 stk	Jónína og Hörður Jakobsbörn	1970
2009-101	stafir		Bambusstafir / 3 stk / með ól og handfangi	Jónína og Hörður Jakobsbörn	1940
2009-102	stafir		Bambusstafir / 3 stk / með ól og án handfangs		1930
2009-103	stafir		Ál- og bambusstafir / 8 stk / Made in Norway / Liljendahl		1960-80
2009-104	stafir		Bambusstafir / 2 stk / Gesvig / m. hvítu leðurhaldi og ól / hvítum plastringjum		1970
2009-105	stafir		Blanda / 4 stk / Ál og bambusstafir / AEG o.fl		1960
2009-106	stafir		Álstafir / 2 stk / Gipron / made in Italy	Jónína og Hörður Jakobsbörn	1980
2009-107	stafir		Álstafir / 4 stk / Swix og Atomic		1980
2009-108	stafir		Stálstafir / 2 stk / m.leðuról án handfangs / m.bambushringju spirrt með leðurólum. / Gæti verið smíðað á Íslandi		1950
2009-109	skór		Gönguskíðaskór / 10 stk í 2 kössum / SNS		1985-90
2009-110	skór		Gönguskíðaskór / 12 stk		1970-80
2009-111	skór		Skíðaskór / 6 stk / reimaðir / 1 par gæti verið frá Páli Jörundssyni		1950
2009-112	skór		Skíðaskór / 8 stk / Henke Plastic smelluskór / mismunandi stærðir		1960
2009-113	skór		Skíðaskór / 8 stk / Caber / Smelluskór / mismunandi stærðir		1975
2009-114	skór		Skíðaskór / 2 stk / Montan / Smelluskór		1960
2009-115	skór		Skíðaskór / 2 stk / La Dotomite / Smelluskór / made in Italy		1960
2009-116	skór		Skíðaskór / 4 stk / Barna / Dynafit / Smelluskór gengið í að aftan		1980
2009-117	þrúgur		Snjóþrúgur / 2 stk / Snocraft Inc / Norway Maine USA		
2009-118	varahlutir		leðurólar / hælfestingar / í Kassa		
2009-119	skíði		Ómerkt / skíði með stálköntum / gegnheil		1940

Viðauki V

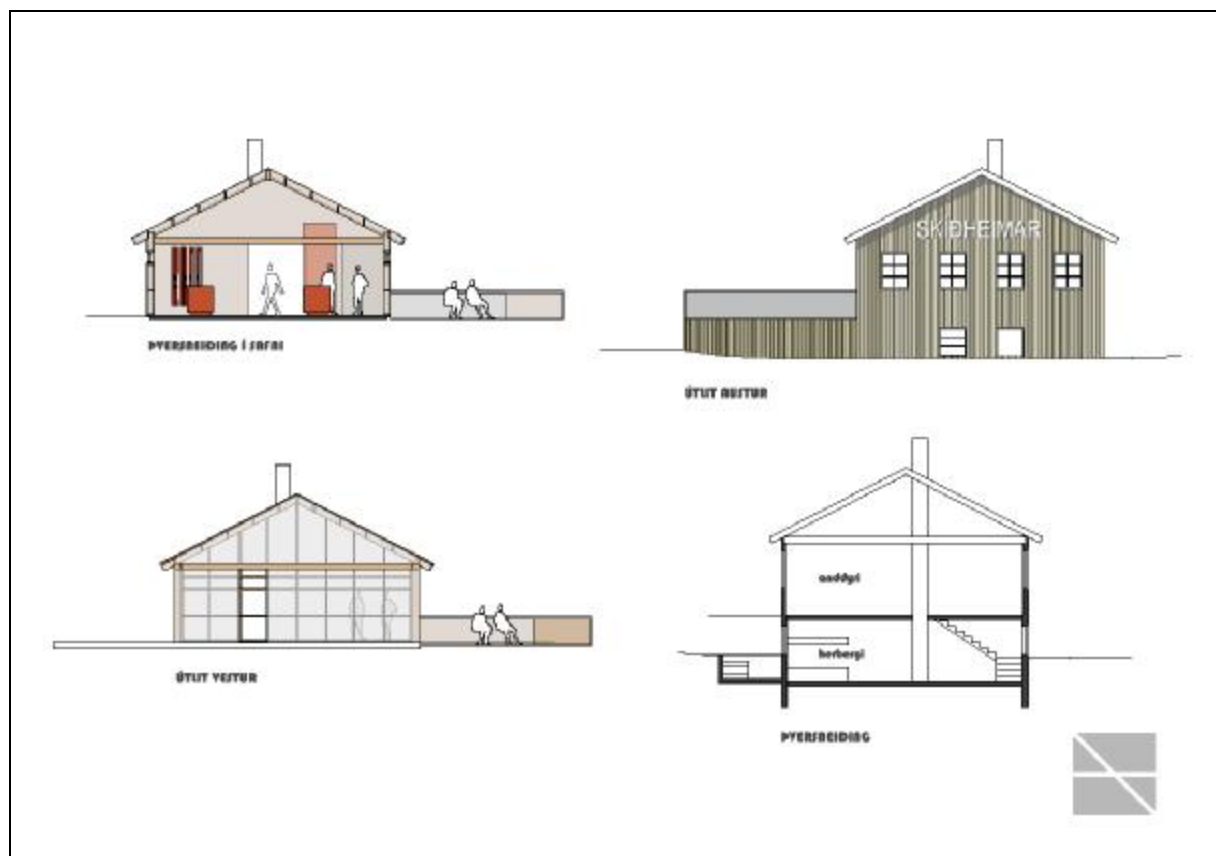
Munaskrá – Ég stend á skíði

- A. Snjóþrúgur. Samkvæmt héraðs- og sóknarlýsingu frá 1852 notuðust margir við snjóþrúgur áður en skíðanotkun varð almenn á snjóþungum svæðum á Vestfjörðum.
 - B. Grænlandsk skíði með leifum af selskinni sem notað var á neðra byrði skíða til göngu á jöklum.
 - C. Skíði Jóakims Pálssonar í Hnífsdal. Páll Pálsson smíðaði skíðin í byrjun síðustu aldar. Skíðin eru geymd með þessum hætti til að viðhalda sveigju skíðana, en tréskíði áttu það til að verpast og svigna ef ekki var gengið rétt frá þeim yfir sumartímann.
 - D. Broddstafir frá Páli Pálssyni. Í byrjun síðust aldar gengu skíðamenn við einn skíðastaf (Broddstaf) sem þeir brugðu til beggja hliða þegar þeir renndu sér niður brekkuna. Um og eftir 1915 tóku skíðamenn upp tvo stafi eins og við þekkjum í dag og lögðu broddstafnum.
-
1. Skíði smíðuð af Jóni Hagalínssyni frá Hjarðardal í Önundarfirði í byrjun 20. aldar, að öllum líkindum eftir fyrirmynd norskra skíða sem Ellefsen kom með til Önundarfjarðar um 1895. Skíðin eru smíðuð úr furu og hafa verið ætluð unglíngum. Útskurðurinn líkist mjög munstri norskra skíða frá þessum tíma.
 2. Norsk skíði
 3. Skíði fundin í Hrafnfirði af Guðmundi Sveinssyni 1976. Skíði þessi eru í alla staði mjög lík skíðum frá Ystabæ að Sæbóli í Aðalvík og gætu því verið smíðuð af Gísla Árnasyni trésmíðameistara frá Skáladal skömmu eftir aldamót.
 4. „Bensaskíði“ frá 1940. Benedikt Eypórsson rak skíðaverkstæði við Vatnsstíg 3 í Reykjavík frá 1937 til 1950. Framleiðslan var aðallega tvær gerðir af innbrenndum Hickory skíðum. Mjórri skíðin voru gönguskiði en þau breiðari voru fyrir svig. Einnig voru framleidd samlímd göngu- og stökkskiði. Skíðin eru með íslenskum skíðabindingum sem Jón Helgason bólstrari framleiddi eftir einkaleyfi sem hann fékk á bindingarnar í Noregi.
 5. „Bensaskíði“ með Gresvig bindingum. Skíðin eru löskuð saman en það kom oft í hlut smíða að laska smana brotin skíði. Viðgerðin sýnir glögglega hvað vel smíðum tókst til við að nýta skíðin þrátt fyrir áföll, eitthvað sem verður að teljast óhugsandi í dag.
 6. Norsk barnaskíði sem svipar mjög til þeirra skíða sem eru kennd við Guðmundur frá Mosdal. Árið 1931 beitti Guðmundur Jónsson frá Mosdal sér fyrir því, þá sem formaður Ungmennafélagsins Árvakur, að flytja inn 30 pör af skíðum sem Barnaskóla Ísafjarðar voru gefin. Þetta framtak vakti áhuga margra og varð kveikjan að stofnun Skíðafélags Ísafjarðar 1934 og Skíðavíkkunnar 1935.
 7. Norsk barnaskíði
 8. Norsk barnaskíði
 9. „Bárðarskiði“. Bárður G. Tómasson skipaverkfræðingur á Ísafirði smíðaði skíði fyrir börn og unglínga á smíðaverkstæði Bárðar niður í neðstakaupstað.

10. Madshus gönguskíði. Martin Madshus hóf framleiðslu á skíðum árið 1906 í Gjörvik/Vardal í Noregi. Þessi skíði eru gegnheil hickory skíði, en árið 1936 hóf Madshus að framleiða lagskipt límd skíði. Í dag eru framleidd gönguskíði undir merkjum Madshus sb. skíði nr. 19 á þessari sýningu.
11. Íslensk furuskíði fjöldaframleidd í Trésmiðju Fjöltnirs við Bröttugötu í Reykjavík. Árið 1936 hóf Sigfús Jónsson trésmiður að gera tilraunir með fjöldaframleiðslu á skíðum og strax ári síðar unnu 8 smiðir við framleiðslu á furu- og hickory skíðum og framleiddu um 100 pör af skíðum á mánuði en náðu þrátt fyrir það ekki að anna eftirspurn.
12. Samlímd, þriggja laga „split cane“ hickory skíði framleidd eftir einkaleyfi Anderson&Thompson. Ray Anderson var húsgagnaframleiðandi og skíðakennari í frístundum sem heimfærði „split cane“ framleiðsluaðferð úr húsgagnaframleiðslu yfir á skíði skv. einkaleyfi nr. 1.083.530 frá 1936. Límtréskíði ollu byltingu í skíðagerð, voru bæði léttari og sterkari en gegnheil skíði og undu ekki upp á sig. Með mælingum var nú hægt að raða saman pörum með nákvæmlega sömu eiginleika og stilla af spennustig fyrir misþunga skíðamenn.
13. Frönsk límréskíði af PMC gerð.
14. Norsk Splitkein gönguskíði af Brodahl gerð. Við meðferð einkaleyfisumsóknar Ray Anderson á „Split Cane“ límréskíðum árið 1933 kom í ljós að sambærileg umsókn hafði borist bandarísku einkaleyfisstofunni frá norðmanninum Björn Ullevalseter sem vann hjá fyrirtækinu „Splitkein of Norway“. Norsk Splitkein skíði framleidd eftir Östeby einkaleyfi urðu mjög vinsæl á Íslandi.
15. Norsk Splitkein fjallaskíði.
16. Karhu gönguskíði með Rottefella bindingum. Skíðin koma frá Oddi Péturssyni sem keppti á þessum skíðum á Ólympíuleikum 1956. Skíðin eru samlímd úr hickory.
17. Norsk Gresvig svigskíði. Skíðin eru samlímd hickory skíði flutt inn af Jóni Páli Halldórssyni um 1950. Skíðin eru með lökkuðum botni sem gaf meira rennsli, en til þess flutti Jón Páll sérstakt lakk inn til landsins. Haukur Sigurðsson varð íslandsmeistari á þessum skíðum árið 1951 og 1952. Aksel Gresvig stofnandi Gresvig hóf innreið sína í skíðaiðnaðinn með yfirtöku á Huitfeldt skíðafyrirtækinu árið 1923. Vörumerki Huitfeldt skíðabindinga var breytt í Gresvig bindingar og síðar Kandahar. Upp úr 1950 var Gresvig með umfangsmikla alþjóðlega starfsemi og flutti skíði og bindingar út til Evrópu og Bandaríkjana.
18. Sænsk Skimaster svigskíði framleidd af L.A. Jonssons skíðaverksmiðjunni í Östersund í Svíþjóð.
19. Gresvig combination skíði. Upp úr 1950 byrjuðu skíðaframleiðendur að skreyta skíði með olíulakki. Gresvig settu til að mynda þessi skíði í sérstakann viðhafnarbúning í tilefni af Ólympíuleikunum í Oslo 1952.
20. Austurísk Atomic skíði. Skíðin eru handsmíðuð úr hickory við, lagskipt og límd saman á vinnustofu skíðakennara í Wagrain í Austurríki. Efsta lagið er olíulakkað og vísar í verðlaun sem unnin voru á Atomic á stórmótum. Þá eru þau með polyethilen plastbotni sem gaf mun betra rennsli en lakkaður botn. Stofnandi Atomic, Alois Rohmoser hóf framleiðslu á skíðum í Wagrain árið 1956 og framleiddi strax á öðru ári yfir 2.000 skíði. Alois var mikill vinur Kristins Benediktssonar sem dvaldi í Wagrain við æfingar rétt eftir 1960, en hann var m.a. fyrstur til að keppa á Atomic skíðum á Ólympíuleikum

21. Kneissel gönguskíði. Kneissel skíðafyrirtækið sem stofnað var af Franz Kneissel í Austurríki 1920 var fyrst allra skíðaframleiðenda til að innleiða fiberglertrefjar í skíðagerð árið 1960. Kneissl „White Star“ fiberglerskíði náðu markaðsráðandi stöðu og gjörbreyttu efnisvali í skíðagerð. Fiberglerskíði voru bæði sterkari og léttari en límtréskíði og ullu byltingu í skíðagerð. Á heimsmeistarmótinu í Falun 1975 voru Kneissel gönguskíðin lang vinsælust og sópuðu að sér verðlaunum.
22. Finnisk Jarvinen skíði. Finnar (skrið-finnar) sem eru með réttu, forfeður skíðanotkunar á norðurlöndum eiga að baki langa hefð fyrir skíðagerð. Jarvinen hefur fylgt þróun í skíðagerð allt til þessa dags og hafa unnið til fjölmargra verðlauna í skíðagerð.
23. Austurrísk Kastle skíði. Um 1965 byrjuð framleiðendur að huga að öryggi skíðamanna með þróun á skíðabindingum. Ítalskar Cober bindingar voru þær fyrstu sem gerði skíðamönnum mögulegt að stíga niður í skíðin sem var bæði þægilegra og veitti meira öryggi við fall.
24. Kurier Combi skíði
25. Frönsk Rossignol stórsvigsskíði í eigu Hafsteins Sigurðssonar. Rossignol skíði hafa verið framleidd frá 1906 þegar Abel Rossignol gerði fyrstu skíðin í heimabæ sínum Voiron, rétt norður af Grenoble. Upp úr 1970 kynntu Rossignol fyrstir allra, skíði án trékjarna. Í stað þess að nota tré, notaði fyrirtækið sérstakt plastefni, PolyUrethane sem var bæði ódýrara og léttara. Þá voru skíðin með heilum stálkanti í stað stálraða sem var bylting í skíðagerð.
26. Atomic ARC skíði. Þessi skíði voru í eigu Sigurðar H. Jónssonar sem vann til fjölmargra verðlauna á skíðum. Skíðin er svokölluð álþynnuskíði, en Atomic blandaði saman áli og límtré í stað þess að notast við plastefni. Skíðin voru mjög vinsæl um 1980, en gallinn við álþynnuskíðin var að þau áttu til að bogna við mikið átak. Skíðin eru með polyethilen botni sem gaf mun betra rennsli en önnur plastefni og hentaði betur fyrir áburðabræðslu.
27. Blizzard PU Foam. Líkt og Rossignol markaðsetti Blizzard verksmiðjan skíði án þess að notast við tré undir vörumerkinu „Vollplast“. Myndin á skíðinu sýnir þversnið af skíðinu með (PU) Poly-Urethane plaskvoðu og fiberglerþynnu sem gerði skíðin bæði léttari og sterkari.
28. Austurrísk Fischer risasvigsskíði. Um 1980 gerðu Fischer tilraun til að draga úr titringi með því að gera gat í beygju skíðana. Franz Klammer hafði gert Fischer RC4 skíðin að leiðandi merki í hraðagreinum og fyrirtækið lagði allt kapp á að gera skíðin sem hraðskreiðust með góðum árangri.
29. Madshus gönguskíði af nýjustu gerð
30. Rossignol carving skíði af nýjustu gerð

Viðauki VI





UNNGÆRÐING



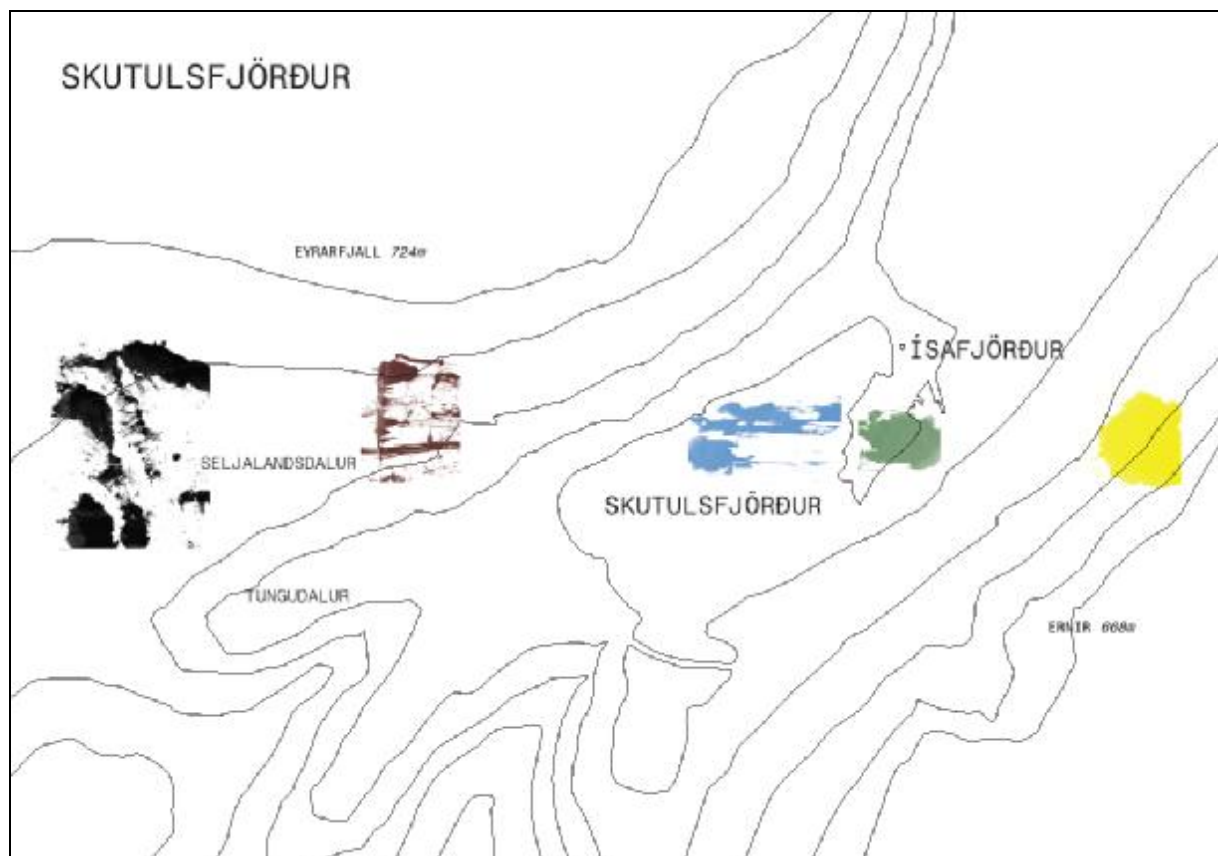
Viðauki VII



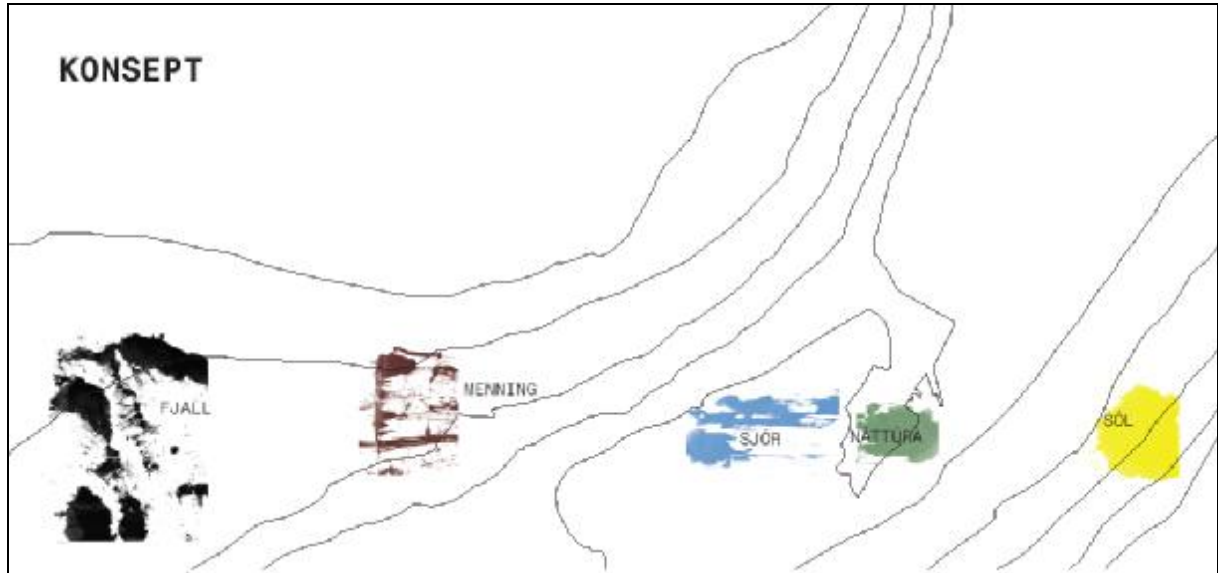
SKUTULL Í SKUTULSFIRÐI

Sigurður Friðgeir Friðriksson

MSc student, Landscape Architecture (Denmark)



KONSEPT

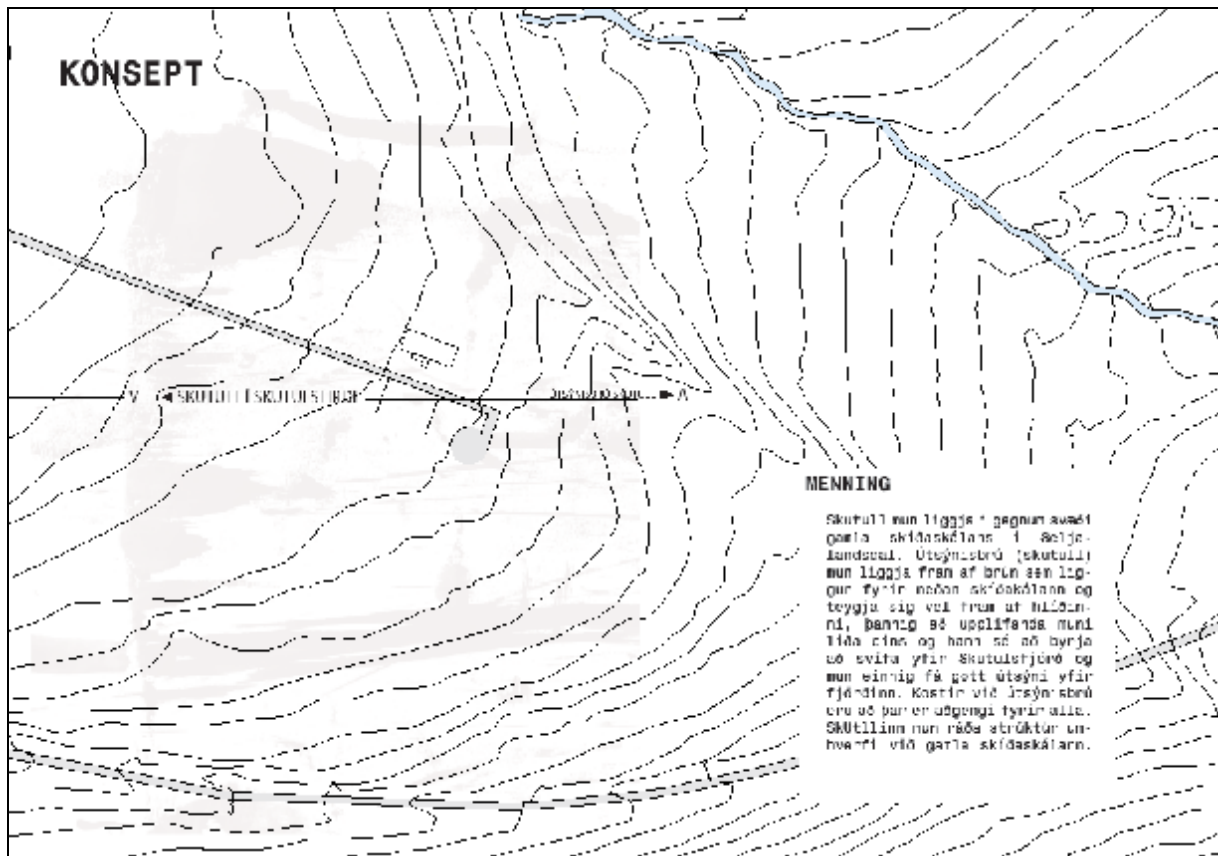


SKUTULL Í SKUTULSFIRÐI

Ás sem nefnist skutull liggur frá Kistufelli, yfir Skutulsfjörð og endar í Kirkjubólshlíð. Skutull myndar þráðbeina vestur-austur línu í gegnum nokkur útivistarsvæði; niður Seljalandsdal, gegnum svæði gamla skíðaskólans, yfir snjóflóðavörn, sem og aðal göngustíginn sem liggur við Skutulsfjarðarbraut. Áfram niður í Pollinn og kemur svo upp á milli Nedstakaupstaðar og Marseliusar slipp. Þar mun skutull ráða strúktúr á sjóbaði og heitri laug ásamt tilneyrandi. Í fræmaldi af því mun ásin liggja yfir að bryggja og á þeirri leið mun vera grænt svæði þar sem skutull ræður einnig strúktúr. Á græna svæðinu munu vera upplýsingar um skutul og sjónaukar til þess að sjá til beggja enda. Þar gæti einnig verið þjónustubýgging fyrir ferðamenn. Skutull heldur svo áfram í gegnum bryggju, í því forni að hann sjáist aðeins í stöðvæiligum breytingum á yfirborðsferni. Síðan fer skutull neðansjavar og kemur aftur upp úr í hlíð handan við bæinn. Þar endar skutull.

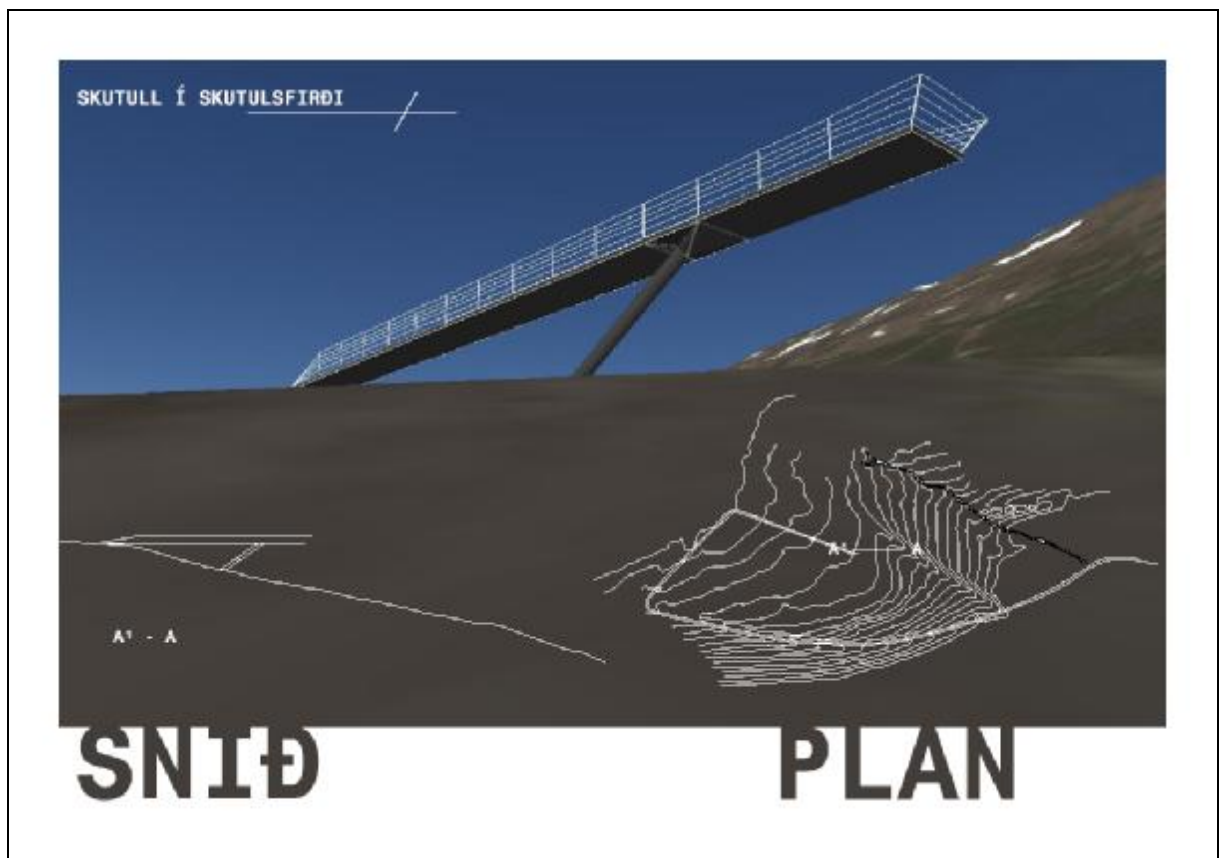
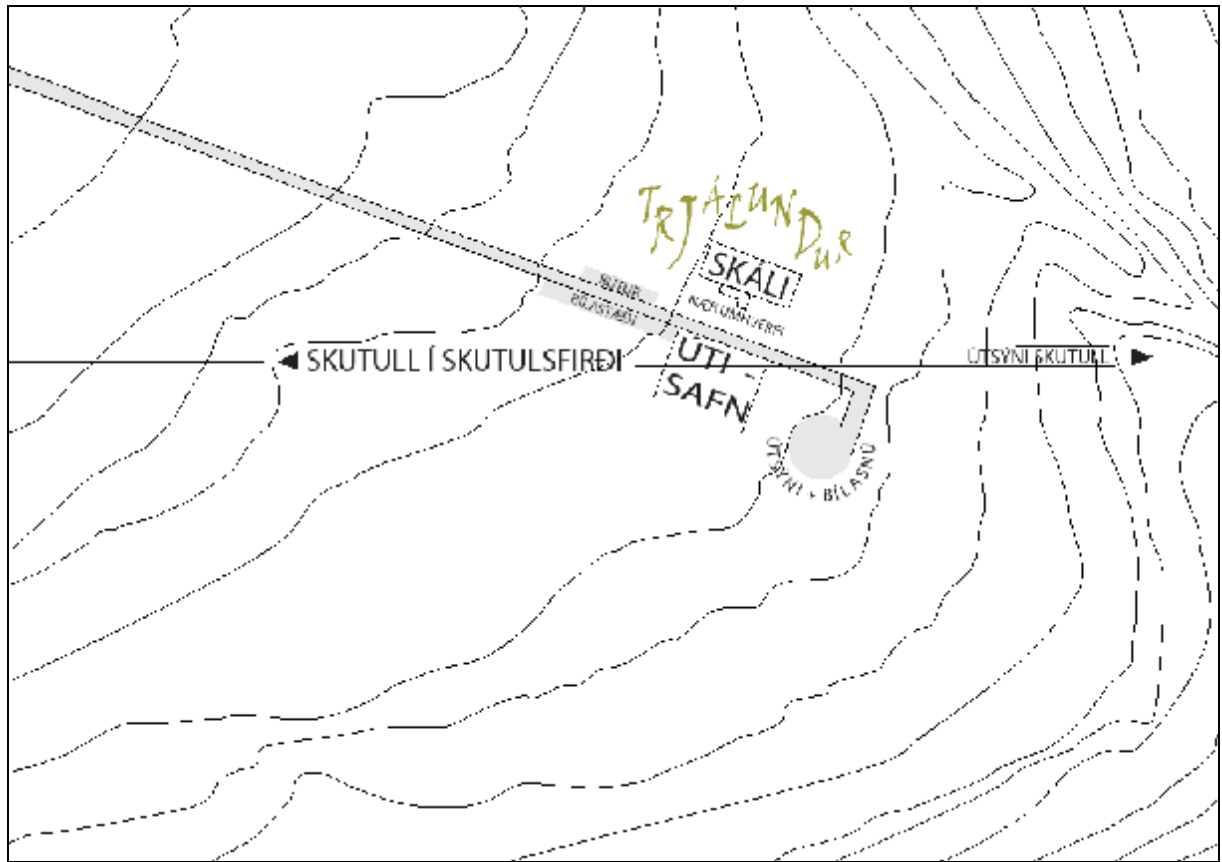
Skutull er ekki sjáanlegur nema á áningastöðum, og er aðeins hægt að ímynda sér hann þess á milli, sem er ekki að vera erfitt.

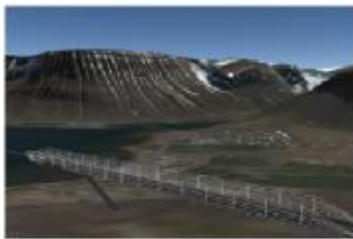
KONSEPT



MENNING

Skutull mun liggja í gegnum svæði gamla skíðaskólans í Seljalandsdal. Útsýnisbrú (skutull) mun liggja frá efri brun sem liggur fyrir neðan skíðskólann og teygja sig vaxandi frá hlíðinni. Þannig sé upplifanda mundi líða eins og hann sé að byrja að svifa yfir Skutulsfjörð og mun einnig fá gott útsýni yfir fjöðina. Kasarín við írska stöð eru að þar er útganga fyrir alla. Skutullinn mun ráða strúktúr umhverfi við gamla skíðaskólann.

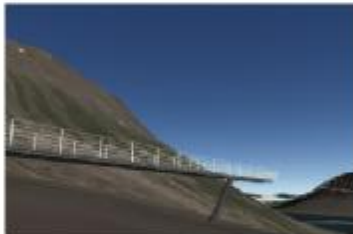




ÚTSÝNISBRÚ, SÉÐ YFIR FJORDINN.



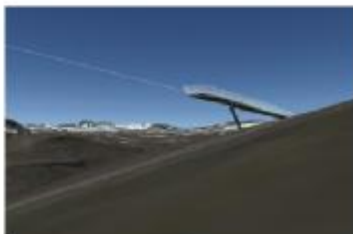
SÓLRISA KL 8:46
RÍS YFIR ERNIR.



ÚTSÝNISBRÚ, SÉÐ YFIR SKUTULSFJÖRD.



SKUTULL NÆTUR LÝSING.



ÚTSÝNISBRÚ, TUNGUDALUR.



SKUTULL NÆTUR SÖLIN AD SETJAST.



ÚTSÝNISBRÚ, SÉÐ YFIR SKUTULSFJÖRD.



ÚTISVÆÐI, STEMMING .

Viðauki VIII



Rakel Sævarsdóttir og Ólafur Sigurðsson á opnun sýningarinnar.

bb.is | 07.04.2009

Skíðaminjasafn á Seljalandsdal?

Skíðaminjasýning var opnuð í Rögnvaldarsal Edinborgarhússins í gær. Á sýningunni sem ber yfirskriftina „Ég stand á skíði“ eru gömul og ný skíði frá Byggðasafni Vestfjarða ásamt ýmsum öðrum skíðaminjum. „Sýningunni er ætlað að endurspeglar hversu stór partur þessi íprótt er í menningu og mannlífi Ísafjarðarbæjar. Til sýnis eru skíði frá aldamótunum 1900 til dagsins í dag. Við höfum skíðin í rétttri tímaröð til að sýna fram á þróunina. Einnig erum við með fatnað, skó, stafi, ljósmyndir, skíðabækur og gömul skíðavikublöð sem hægt er að glugga í. Við erum líka með sérstakt herbergi sem kallast snjóhúsið þar sem fólk getur horft á skíðakvikmyndir“, segir Rakel Sævarsdóttir sýningarstjóri en sýningin, sem hún vinnur í samstarfi við Ísfirðingafélagið og Byggðasafn Vestfjarða, er lokaverkefni hennar í hagnýtri menningarmiðlun hjá Háskóla Íslands.

Á sýningunni er einnig kynntar hugmyndir um varanlegt skíðaminjasafn á Ísafirði. „Uppi eru hugmyndir um að koma upp safni á Seljalandsdal og hefur Einar Ólafsson arkitekt teiknað safn þar sem Skíðheimar eru. Byggðasafnið á mikið magn af skíðaminjum sem vert er að vekja athygli á og það eru því miklir möguleikar á að byggja upp varanlegt safn svo Ísfirðingar og aðrir geti notið þess allan ársins hring“, segir Rakel.

Skíðaminjasýningin verður opin fram á 12. apríl og hvetur Rakel sem flesta að kynna sér það sem þar ber fyrir augu.

thelma@bb.is

Þessi frétt / grein er prentuð af bb.is | © H-prent 2004

Vefslóð: <http://www.bb.is/Pages/26?NewsID=130494>

Skíðaminjasafn í Edinborgarhúsi

Hluti af menningarsögu á Vestfjörðum

Eftir Önund Pál Ragnarsson
onundur@mbl.is

SKÍÐAMINJASÝNING hefur verið sett upp í Edinborgarhúsinu á Ísafirði á vegum Ísfirðingafélagsins, átthagafélags Ísfirðinga. „Við erum að minna á það gríðarlega safn muna sem byggðasafn Vestfjarða á en hefur ekki verið fundinn staður,“ segir Ólafur Sigurðsson sem er í forsvari fyrir félagið.

Hugmyndir eru uppi um að koma endanlega upp skíðaminjasafni í Skíðheimum. Það er gamall skíðaskáli á Seljalandsmúla sem ekki er í notkun sem stendur, en þau áform eru ekki enn komin á framkvæmdastig. „Við erum líka að sýna teikningar af því hvernig við viljum breyta skálanum í minjasafn og lítinn veislusal.

Elstu skíðin um hundrað ára

Við erum með um þrjátíu og fimm valin skíði til sýnis, þau elstu líklega um hundrað ára gömul,“ segir Ólafur, en alls á byggðasafnið vel yfir 200 muni sem tengjast skíðaiðkun. Aðallega skíði en einnig töluvert af skíðastöfum og skíðaskóm frá mismunandi tímum tuttugustu aldarinnar. Nýlega bættust grænlenk skíði í safnið, sem eru með leifum af selskinni á neðra byrðinu, en oft var selskinn notað til að suka grip á skíðum þegar gengið var á jöklum eða harðfenni. Upphafsmennirnir að þessari umhyggjusemi um skíðabúnaðinn eru Jón Páll Halldórsson og Oddur



Ljósmynd/Halldór Sveinbjörnsson

Viðbót í safnið Oddur Pétursson skoðar gömul grænlenk skíði.

Pétursson, en Jón Páll var lengi stjórnarmaður í byggðasafninu. Muninum hefur verið safnað í hartnær 20 ár og hefur hluti þeirra áður verið til sýnis í tengslum við skíðavikur fyrri ára, en í þetta skiptið er sýningin líka hluti af lokaverkefni Rakelar Sævarsdóttur í meistaranámi í hagnýtri menningarmiðlun við Háskóla Íslands.

„Þetta er ekki síst liður í því að vinna með heimamönnum í því að gera eitthvað sem hvetur brottflutta til að koma og skoða menningarsögu heimaslóðanna,“ segir Ólafur.

Opnunartímar:

Sunnudag 5.apríl 17:00-20:00
Mánudag 6.apríl 16:00-18:00
Þriðjudag 7.apríl 16:00-18:00
Miðvikudag 8.apríl 16:00-18:00
Fimmtudag 9.apríl 16:00-18:00
Föstudag 10.apríl 16:00-18:00
Laugardag 11.apríl 14:00-18:00
Sunnudag 12.apríl 14:00-16:00

Bestu þakkir:

Gunnar Hólm - Svanhvít Leifsdóttir - Birgir Sævarsson
Kristinn Gunnar Atlason - Skipasýn ehf. –Sigríður María
Gunnarsdóttir - Byggðasafn Vestfjarða -Ísfirðingafélagið
Jónas Gunnlaugsson -Jóhann Tómasson -Funi
sorbrennsla -Rannveig Sigurðardóttir -Arnbór & Pétur
Guðfinna Hreiðarsdóttir – Einar Ólafsson – Jón
Sigurpálsson – Margrét Gunnarsdóttir o.fl



5.–12. apríl 2009
Edinborgarhúsinu

Safngripir og framtíðin

Fyrir nokkrum árum gengu þeir Oddur Pétursson og Jón Páll Halldórsson fram með góðu fordæmi og gáfu Byggðasafni Vestfjarða gömul skíði og skíðaútbúnað til varðveislu sem er vísir að skíðaminjasafni sem hefur því miður ekki verið fundinn varanlegur sýningarstaður. Munir Byggðasafnsins hafa aðeins verið sýndir einu sinni á sýningu en frá þeim tíma hefur safninu borist mikið af munum sem ekki hafa verið sýndir

Ísafirðingafélagið með Ólaf Sigurðsson í forsvari fékk mig til samstarfs á uppsetningu sýningarinnar. Valið var úr safni Byggðasafnsins með það að markmiði að vekja athygli á skíðabúnaðinum. Ásamt því að sýna skíðabúnað var hugmyndin að draga fram fatnað, ljósmyndir, bækur, blöð, skíðakvikmyndir og annað áhugavert til þess að fræða gesti og skemmta.

Í framtíðinni væri gaman að sjá varanlegt skíðaminjasafn á Ísafirði. Þar gætu heimamenn, ferðamenn og aðrir góðkunningjar Vestfjarða og skíðaípróttarinnar notið þessa mikla menningararfs allan ársins hring.

Góða skemmtun!

Rakel Sævarsdóttir
sýningarstjóri

Val á skíðaskóm

„Þegar kemur að því að kaupa skíðaskó, er gott að hafa eftirfarandi í huga:

Taktu þér góðan tíma í versluninni. Kaupu þess vegna ekki skíðaskó á mesta annatíma verslunarinnar t.d seinnipart föstudags. Þú ættir að máta minnst þrjár gerðir/stærðir áður en þú ákveður hvaða skór passa þér best. Þú þarft að máta skóna í góðum skíðasokkum, sokkum af sömu þykkt og þú kemur til með að nota í skóna. Þú þarft að ganga um í nýju skónum minnst ½ tíma, áður en þú getur ákveðið hvaða skór passa þér best, einnig væri gott ef hægt væri að fá skóna lánaða heim eitt kvöld til þess að prófa betur. Vel passandi þægilegir skíðaskór sem þér finnst sem sniðnir á þig þarfnast þú skíðamaður góður til þess að þér líði vel á skíðum og náir fram þinni bestu færni.”

Tekið úr grein eftir Hafstein Sigurðsson sem birtist í tímaritinu *Ferski* árið 1992.