



Lokaritgerð til BA-gráðu í stjórnmálafræði

Er Vesturbæjaríhaldið útdautt?

Orsakir fylgistaps Sjálfstæðisflokksins í Reykjavík

Ragnar Auðun Árnason

Febrúar 2019



HÁSKÓLI ÍSLANDS
STJÓRN MÁLAFRÆÐI DEILD

Er Vesturbæjarihaldið útdautt?
Orsakir fylgistaps Sjálfstæðisflokksins í Reykjavík

Ragnar Auðun Árnason

Lokaritgerð til BA-gráðu í stjórn málafræði
Leiðbeinandi: Eva Marín Hlynsdóttir

Stjórn málafræðideild
Félagsvísindasvið Háskóla Íslands
Febrúar 2019

Er Vesturbæjaríhaldið útdautt?

Ritgerð þessi er lokaverkefni til BA-gráðu í stjórnmálafræði.
Óheimilt er að afrita ritgerðina á nokkurn hátt nema með leyfi rétthafa.

© Ragnar Auðun Árnason, 2019
kt. 261294-2499

Reykjavík, Ísland, 20

Útdráttur

Sjálfstæðisflokkurinn var stofnaður árið 1929. Meginþorra 20. aldarinnar hafði flokkurinn tangarhald á borgarstjórn Reykjavíkur. Flokkurinn hlaut meirihluta borgarfulltrúa í öllum borgarstjórnarkosningum frá 1930-1990 að kosningunum 1978 undanskildum. Eftir sigur flokksins í kosningunum 1990, þegar flokkurinn hlaut rúmlega 60% atkvæða og 10 borgarfulltrúa, hefur flokkurinn ekki hlotið meirihluta borgarfulltrúa í borgarstjórnarkosningum. Á sama tíma þróuðust Reykjavík og höfuðborgarsvæðið úr því að vera lítill bær yfir í það að verða hálfgerð stórborg.

Viðfangsefni þessarar ritgerðar er að skoða hverjar orsakir fylgistaps Sjálfstæðisflokksins í Reykjavík gætu verið og þá sérstaklega í samhengi við þróun höfuðborgarsvæðisins og búferlaflutninga. Þá er viðfangsefnið skoðað út frá kenningum um stórborgarvæðingu og þær kenningar og rannsóknir um stórborgarvæðingu nýttar til þess að skýra fylgistap Sjálfstæðisflokksins í Reykjavík. Í rannsóknunum um stórborgarvæðingu er sýnt fram á að fólk í þéttbýli er líklegra til þess að kjósa mið- og vinstri flokka en fólk í dreifðari byggð líklegra til þess að kjósa hægri flokka.

Þrátt fyrir að þónokkuð margar kenningar hafi verið settar fram um hvers vegna Sjálfstæðisflokkurinn hefur misst sitt helsta vígi, borgarstjórn Reykjavíkur, og að orsök fylgistapsins sé líklegast margþætt, þá hefur stórborgarvæðingin um margt breytt pólitísku landslagi í borginni, rétt eins og kenningar um stórborgarvæðingu hafa sýnt fram á annars staðar. Helsta niðurstaða þessarar ritgerðar er að stórborgarvæðing og mögulega þétting byggðar séu veigamestu ástæðurnar fyrir fylgistapi Sjálfstæðisflokksins í Reykjavík.

Formáli

Ritgerð þessi er lokaverkefni mitt til BA-gráðu frá stjórn málafræðideild Háskóla Íslands. Gildir hún 12 einingar (ECTS) af 180 eininga námi. Leiðbeinandi minn var Eva Marín Hlynsdóttir og vil ég koma á framfæri sérstökum þökkum til hennar fyrir góða og lærdómsríka leiðsögn við skrif þessarar ritgerðar. Ég vil auk þess þakka fjölskyldu minni stuðning sem hún veitti mér í gegnum námið og þá sérstaklega föður mínum, Árna Þór Sigurðssyni, sem var mér ávallt innan handar við gerð þessarar ritgerðar. Einnig vil ég þakka þeim frábæra hópi sem ég kynntist í stjórn málafræðinni, fyrir alla þær ógleymanlegu stundir sem einkenndu námið og fyrir að gera síðustu þrjú ár ómetanleg. Síðast en ekki síst vil ég þakka Rös kvu, samtökum félagshyggjufólks við Háskóla Íslands og því fólki sem ég hef kynnst í gegnum félagasamtökin, fyrir allar ánægjustundirnar, baráttuna, sigrana og töpin.

Efnisyfirlit

Útdráttur	3
Formáli.....	4
Myndaskrá	6
1 Inngangur	7
2 Stórborgarvæðing	9
2.1 Pólítísk hegðun kjósenda eftir stórborgarvæðingu.....	11
2.2 Vígi vinstri og hægri.	12
3 Saga Sjálfstæðisflokksins í Reykjavík.....	14
3.1 Davíð Sjálfstæðisflokknum til bjargar.....	15
3.2 Reykjavíkurlistinn örlagavaldur í Reykjavík.	16
3.3 Vonbrigði þrátt fyrir fall Reykjavíkurlistans.	17
3.4 Tilkoma Reykjavíkurlistans.....	17
4 Fólksflutningar.....	20
4.1 Þróun höfuðborgarsvæðisins.....	20
4.2 Áhrif fólksflutninga á stjórnámálalandslagið.	22
4.3 Reykjavík, höfuðborgarsvæðið og stórborgarvæðing.....	23
5 Aðrar vangaveltur um vanda Sjálfstæðisflokksins.	25
5.1 Leiðtogakrísa.....	25
5.2 Staðan í borginni fylgi landsmálunum.....	27
5.3 Glundroðakenning afsönnuð með tilkomu Reykjavíkurlistans.....	28
6 Umræður.	30
7 Lokaorð.	34
Heimildaskrá	36

Myndaskrá

Mynd 1. Þróun fylgis Sjálfstæðisflokksins í Reykjavík og á landsvísu í þingkosningum og í borgarstjórnarkosningum í Reykjavík.....	27
--	----

1. Inngangur

Alla síðustu öld fjölgaði Reykvíkingum gríðarlega, borgin byggðist upp mjög hratt en það gerðu nágrannasveitarfélögin líka. Í upphafi aldarinnar bjuggu liðlega 6300 manns í Reykjavík en í lok hennar bjuggu þar liðlega 110.000 manns (Reykjavíkurborg, e.d.). Nágrannasveitarfélög Reykjavíkur tóku þó ekki að byggjast upp á sama tíma og Reykjavík, síður en svo. Það var ekki fyrr en um miðja öldina sem þau fóru að stækka og dafna. Á seinni hluta aldarinnar fluttust afskaplega margir Íslendingar á höfuðborgarsvæðið, en það er þróun sem má greina í flestum vestrænum ríkjum (Hoffmann-Martinot og Sellers, 2005). Kenningar um stórborgarvæðingu hafa því fæðst innan stjórnmálafræðinnar, kenningar sem snúa að því hvernig sú staðreynd, að stórborgir séu orðnar algjörlega ríkjandi byggðamynstur í hinum vestræna heimi, hefur áhrif á samfélagið, þar með talið kosningahegðun. Stórborgarvæðing horfir einnig til þess hvernig mismunandi svæði innan stórborga haga sér á ólíkan hátt. Ef litið er til höfuðborgarsvæðisins hér á landi sem einnar stórborgar er vel hægt að sjá mun milli svæða.

Nánast alla 20. öld einkenndist stjórnmálalandslagið í Reykjavíkurborg af yfirburðum Sjálfstæðisflokksins í borgarstjórn Reykjavíkur. Frá stofnun Sjálfstæðisflokksins árið 1929 til ársins 2000, bauð flokkurinn fram í 18 borgarstjórnarkosningum og hlaut meirihluta borgarfulltrúa í 15 af þessum 18 skiptum. Flokkurinn hlaut einnig meirihluta borgarfulltrúa í öllum kosningum frá 1930-1990 að einum kosningum undanskildum. Eftir kosningarnar 1990 hefur Sjálfstæðisflokkurinn ekki náð meirihluta kjörinna fulltrúa í Reykjavík. Staða vinstri flokka eftir borgarstjórnarkosningarnar 1990 var slæm, sérstaklega í ljósi þess að Sjálfstæðisflokkurinn hafði þá hlotið rúm 60% og tíu borgarfulltrúa af fimmtán. Sú krafa að mið- og vinstri flokkarnir í borginni myndu sameinast gegn Sjálfstæðisflokknum varð æ háværi. Þrátt fyrir nokkra tregðu hjá flokkunum sjálfum, nema Alþýðuflokknum, sýndu skoðanakannanir skýran vilja til sameinaðs framboðs hjá stórum hluta kjósenda (Margrét S. Björnsdóttir, 2005). Reykjavíkurlistinn varð til við sameinað framboð mið- og vinstri flokka í Reykjavík og hlaut meirihluta borgarfulltrúa í kosningunum 1994, 1998 og 2002. Þrátt fyrir að Reykjavíkurlistinn hafi liðið undir lok árið 2006 þá hefur Sjálfstæðisflokkurinn ekki náð aftur vopnum sínum í Reykjavík. Aðra sögu er að segja af Sjálfstæðisflokknum í nágrannasveitarfélögum Reykjavíkur þar sem hann hefur haldið sínu fylgi að mestu

leyti. Samkvæmt könnun Félagsvísindastofnunar sem gerð var fyrir síðustu borgarstjórnarkosningar 2018, virðist svo vera að Sjálfstæðisflokkurinn sé vinsælli meðal kjósenda í úthverfum Reykjavíkur en miðsvæðis og í vesturhluta borgarinnar („Vesturbæjaríhaldið“ útdautt, 2018). Kjósendur í úthverfum virðast eiga meiri samleið með kjósendum í nágrannasveitarfélögum Reykjavíkur heldur en kjósendum í mið- og vesturbæ Reykjavíkur. Hér áður fyrr var oft rætt um hið alræmda „vesturbæjaríhald“, en þar var vísað í vesturbæ Reykjavíkur og að fólkið sem þar bjó kysi allt meira og minna Sjálfstæðisflokkinn. Samkvæmt könnunum virðist það þó ekki raunin í dag.

Margir hafa reynt að leita skýringa á því hvers vegna Sjálfstæðisflokkurinn hefur tapað sínu helsta vígi, borgarstjórn Reykjavíkur. Markmið þessarar ritgerðar er að leitað svara við því hvaða skýringar geti verið á miklu fylgistapi Sjálfstæðisflokksins í Reykjavík og þá einkum með hliðsjón af kenningum um stórborgarvæðingu. Rannsóknarspurning ritgerðarinnar er því: Hver er meginorsök langvarandi fylgistaps Sjálfstæðisflokksins í Reykjavík eftir 60 ára sigurgöngu flokksins? Þá er til viðbótar spurt hvort „vesturbæjaríhaldið“ sé útdautt. Það er sérstaklega áhugavert að skoða fylgispróun leiðandi stjórnámálflokks í borginni út frá kenningum um stórborgarvæðingu, enda hefur lítið verið horft til þess í umræðu og skrifum um gjörbreytta stöðu Sjálfstæðisflokksins í borgarstjórn Reykjavíkur og nær engin fræðileg skrif er að finna um samband stórborgarvæðingar og fylgispróunar Sjálfstæðisflokksins í Reykjavík.

Ritgerðin er þannig upp byggð að í upphafi er fjallað um fræðilegar kenningar um stórborgarpróun og hvaða áhrif sú próun hefur á kosningahegðun. Þá er rakin í stuttu máli saga Sjálfstæðisflokksins í borgarstjórnarkosningum í Reykjavík frá stofnun hans og fram að síðustu kosningum 2018. Í þriðja lagi er búferlaflutningum til og frá höfuðborgarsvæðinu, sem og innan þess, gerð skil. Að því búnu eru kynntar ýmsar aðrar hugmyndir eða skýringar á fylgispróun Sjálfstæðisflokksins, s.s. um leiðtogakrísu flokksins og hinn svo kallaða glundroða. Þá fylgir umræðukaflí þar sem helstu sjónarmið eru reifuð og loks er niðurstaða höfundar kynnt og rannsóknarspurningunni svarað í lokaorðum.

2. Stórborgarvæðing

Stórborgarvæðing (e. metropolitanisation) og breytt landslag stórborga og stórborgarsvæða hefur haft veruleg áhrif á daglegar aðstæður almennings og líf fólks og það er þróun sem er alþjóðleg. Víða um lönd eru stórborgir og stórborgarsvæði orðin ríkjandi byggðamynstur, og útbreiðsla þéttbýlissvæða mótast í auknum mæli efnahag og menningu þjóða. Samanburðargreining á því hvernig þéttbýlissvæði hafa mótað pólitíska hegðun hefur lítið þróast fyrir utan það að greina mun á dreifbýli og þéttbýli. Samtímabreytingar í pólitískri menningu og hegðun eru útskýrðar með því að greina viðhorf einstaklinga (Sellers og Walks, 2013). Þessar aðferðir taka ekki til greina nýtt snið stjórn mála sem er að birtast þvert yfir hinn þróaða heim. Mynstur í neyslu, framleiðslu og byggð innan þéttbýlis eru nauðsynleg til þess að skilja nýjar aðstæður stjórn mála 21. aldarinnar. Viðtækar breytingar í pólitískum hagkerfum og menningu í samfélögum samtímans (e. contemporary societies) hafa átt sér stað á undanförunum áratugum vegna stórborgarvæðingar. Þessar breytingar mynda nýjar víddir innan stjórn málafræðinnar.

Þar til nýlega var því almennt haldið fram að með iðnvæðingu og þéttbýlissvæðingu ríkja myndu stjórn mála skoðanir og gildismat mótast fyrir tilstilli stofnana sem væru útbreiddar á landsvísu ásamt samtökum og aðildarfélögum þvert yfir landið. Þessi kenning, sem sett var fram af fræðimönnum um „pólitíska nútímavæðingu“ (e. political modernisation), gekk út á að pólitískir brestir sem ættu rætur sínar að rekja í stéttskiptingu myndu móta samkeppni í stjórn mála, uppbyggingu stjórn mála flokka og kosningakerfa (e. electoral scale) (Campbell o.fl., 1966; Hofferbert og Sharkansky, 1971; Lipset og Rokkan, 1967). Allt frá sjöunda áratugnum hafa flokkakerfi leyst upp, flokkshollusta hefur minnkað sem og þátttaka í stjórn mála flokkum (Dalton og Wattenberg, 2000). Á sama tíma og búferlaflutningar og mynstur í flutningum í vestrænum ríkjum hafa breyst undanfarna áratugi, hafa stórborgir og sveitarfélög farið að skipta meira máli. Greiningar á þessari kenningu eru þó bundnar við svæðisbundin hagkerfi (e. regional economies) og svæðisbundna hópa með ákveðna menningu eða tungumál (t.d. Caramani, 2005; Gimpel og Shuknecht, 2003). Kenningin um stórborgarvæðingu er í raun sú að búferlaflutningar frá bæjum í borg hafi haft mikil pólitísk áhrif í för með sér. Það er skoðað hvernig svæði innan stórborga geta haft áhrif á hegðun fólks og hvernig svæðin sjálf hafa einkenni sem fær ákveðinn hóp fólks til þess að flytja þangað frekar en aðra hópa (Sellers og Walks, 2013). Það sem einkennir hópana getur verið margt, svo sem

efnahagur eða kynþáttur. Þetta getur einnig gert það að verkum að kjósendur innan ákveðinna svæða hafi tilhneigingu til að kjósa mjög svipað.

Ísland hefur ekki farið varhluta af þessari stórborgarvæðingu enda þótt Reykjavík og höfuðborgarsvæðið verði vart kallað „stórborg“ í alþjóðlegum samanburði. Engu að síður hefur borgarþróunin hér þessi alþjóðlegu einkenni. Það getur því verið áhugavert að skoða hvaða áhrif þessi þróun hefur á fylgi stjórnmalaflokka í höfuðborginni og hvort borgarþróunin hafi breytt kosningahegðun borgarbúa að einhverju marki. Þegar haft er í huga að Sjálfstæðisflokkurinn hefur um langt árabil borið höfuð og herðar yfir aðra stjórnmalaflokka í borgarstjórn Reykjavíkur er nærtækt að spyrja hvaða áhrif þessi borgarþróun hefur haft á stöðu og fylgi hans í Reykjavík.

Undanfarna áratugi hefur stórborgarvæðing aukist og er nú mikilvægur þáttur í því að skilja stjórnmal í nútímasamfélagi og þýðingarmikill hluti í félagslegu, hagfræðilegu og stjórnmalalegu hátterni í flestum vestrænum ríkjum. Í flestum ríkustu löndum heims, þar sem tekjujöfnuður er mikill eða í meðallagi, hefur byggðapróunin öll verið á einn veg, nefnilega þann að stórborgarvæðingin hefur verið ríkjandi með tilheyrandi áhrifum á samfélögin. Í flestöllum ríkjum í Vestur-Evrópu og Norður-Ameríku eru stórborgir orðnar að ríkjandi byggðamynstri. Rannsóknir sýna einnig að efri- og miðstéttarfolk er líklegra til þess að setjast að í úthverfum á meðan jaðarsettir hópar og fátækt fólk er líklegra til þess að leita sér skjóls nálægt miðborginni (Hoffmann-Martinot og Sellers, 2005).

Síðasta öld einkenndist af miklum búferlaflutningum á Íslandi, þá fluttust Íslendingar helst á suðvesturhorn landsins með þeim afleiðingum að Reykjavík og höfuðborgarsvæðið stækkuðu gríðarlega. Þannig voru íbúar höfuðborgarsvæðisins um 10,5% landsmanna árið 1901 en 65,4% árið 2000 (Hagstofa Íslands. Mannfjöldi í Reykjavík 1901 og 2000). Þrátt fyrir að á höfuðborgarsvæðinu séu mörg sveitarfélög þá eru þau samt sem áður samfelld byggð líkt og þau væru ein og sama borgin. Höfuðborgarsvæðinu gæti því svipað til svæðanna sem rætt er um í kenningum um stórborgarvæðingu sem og afmarkaðri svæði innan Reykjavíkur líkt og Grafarvogurinn eða Vesturbærinn. Í þessari ritgerð er því kannað hvort stórborgarvæðing hafi orsakað fylgistap Sjálfstæðisflokksins í Reykjavík.

2.1 Pólitísk hegðun kjósenda eftir stórborgarvæðingu

Í rannsókn Sellers, Küblers, Walter-Rogg og Walks eru skoðuð 11 lönd og hegðun kjósenda í stórborgum þessara landa með tilliti til stórborgarvæðingar (Sellers o.fl., 2013). Á síðustu áratugum hafa stórborgir orðið ríkjandi búsetumynstur, en rannsóknin gengur út á það hvort kjósendur innan sama svæðis í stórborgum séu líklegir til þess að kjósa svipað og aðrir kjósendur innan svæðisins. Í niðurstöðum fræðimannanna kemur skýrt fram að þar sem kjósendur búa á svæði þar sem þéttleiki í búsetu er mjög mikill þá sé fólk líklegra til þess að styðja við meiri íhlutun hins opinbera, í ljósi þess að samnýting í formi opinberrar þjónustu er hagkvæmari en markaðsvæðing þjónustunnar. Þessir hópar eru því líklegri til þess að kjósa mið- og vinstri flokka sem líta frekar á opinberan rekstur sem lausn fyrir íbúana heldur en að láta markaðinn sjá um reksturinn. Þessu er hins vegar öfugt farið þegar kemur að íbúum þar sem þéttleiki búsetu er minni innan stórborga og þar sem samnýtingin er ekki jafn hagkvæm, þeir íbúar eru því líklegri til þess að aðhyllast markaðslaunir. Stjórn mála flokkar á vinstri og hægri ás stjórn mála hafa því fundið sér ný vígi með stórborgarvæðingu en á sama tíma misst önnur (Sellers o.fl., 2013).

Sellers og félagar tiltaka sjö flokkafjölskyldur og flokka kjósendur milli þeirra: róttækir vinstri flokkar, grænir flokkar, mið-vinstri flokkar, mið-hægri flokkar, frjálslyndir markaðshyggju flokkar, róttækir hægri flokkar og svæðisbundnir þjóðernisflokkar. Flestallar þessara flokkafjölskyldna hafa fundið sér vígi á sérstökum stöðum innan stórborga. Hófsamir vinstri flokkar treysta oftast á stuðning frá stórum samfélögum, fátækum úthverfum og stórum stórborgarsvæðum. Róttækir vinstri flokkar standa sig yfirleitt betur á þéttbýlissvæðum þar sem fátækt ríkir (Sellers o.fl., 2013). Nýrri flokkafjölskyldur, til dæmis grænir flokkar sem fóru að myndast upp úr 1970, sækja aðallega fylgið sitt í mikið þéttbýli en einnig til kjósenda sem eru vel menntaðir (Sellers, 1998). Hófsamir hægri og frjálslyndir markaðshyggju flokkar sækja fylgi sitt fremur í úthverfin þar sem auðugt fólk býr. Þeir hinsvegar hljóta ekki mikinn framgang í fátækum úthverfum. Kjósendur í dreifbýlum úthverfum eru þó líklegri til þess að taka hófsama hægri flokka fram yfir frjálslynda markaðshyggju flokka, en markaðsflokkarnir eru þó sterkari þegar kemur að auðugum þéttbýlissvæðum. Þjóðernisflokkar og róttækir hægri flokkar sem hafa byggt upp stuðning sinn á þjóðernishyggju eru vinsælastir í fátækum úthverfum þar sem lítið er um minnihlutahópa (Sellers o.fl., 2013).

2.2 Vígi vinstri og hægri

Íbúar í stórborgum í vestrænum ríkjum hafa tilhneigingu til þess að vera frekar hliðhollir vinstri- og miðflokkum. Í þessum stórborgum eru sterkustu vígi vinstri manna hverfi þar sem mikil fátækt ríkir á meðan vígi hægri manna eru í dreifbýlli úthverfum. Aukin fjölbreytni þjóðernishópa og meiri mismunur í tekjuskiptingu getur dregið úr muninum sem stórborgarvæðing hefur í för með sér. Í Vestur-Evrópu og Norður-Ameríku þar sem stórborgarvæðing er komin lengst á veg er þéttleiki byggðar og stærð hennar ein stærsta vísbendingin um að fylgi vinstri- og miðflokka sé mikið. Svíþjóð er eina ríkið í rannsókn Sellers, Küblers, Walter-Rogg og Walks þar sem þetta á ekki við. Þau halda því einnig fram að á stórborgarsvæðum þar sem íbúar eiga flestir eigið húsnæði sé meiri tilhneiging til þess að kjósa til hægri. Þau benda jafnframt á að þar sem stórborgarvæðing hefur átt sér stað hefur greinileg breyting orðið. Flokkar á hægri ás stjórnmalanna hafa fundið sér nýjan stuðning frá kjósendum í dreifbýlishverfum, hverfum þar sem hlutfall húseigenda er hátt, og hverfum þar sem fólk býr við mikil forréttindi svo og í alþjóðlegum markaðshverfum. Á sama tíma hafa flokkar á vinstri ás stjórnmalanna hlotið stuðning á þéttbýlli svæðum og þeim hverfum þar sem hlutfall leigjenda er hátt, þar sem búa fámennari fjölskyldur og fleira ungt fólk. Þá kjósa minnihlutahópar gjarnan frekar til vinstri sem og innflytjendur (Sellers o.fl., 2013).

Aukin samþætting stórborgarsvæða inn í hið alþjóðlega markaðshagkerfi hefur jákvæð áhrif á fylgi hægri flokka, en samþættingin er reiknuð út frá fjölda flugfarþega sem koma inn á svæðið, enda þótt svæðið sjálft hafi líka mikil áhrif (Sellers o.fl., 2013). Íbúar á stórborgarsvæðum í alþjóðlegu umhverfi kjósa síður til vinstri heldur en þau sem eru ekki í slíku umhverfi. Þá kjósa íbúar á dreifbýlum svæðum innan stórborga minna til hægri ef stórborgin er í miklu alþjóðlegu umhverfi. Samkvæmt Sellers og félögum þá verða línurnar þeim mun skýrari því minni sem alþjóðlega umhverfið verður en þær dofna ef margir þjóðernishópar búa á svæðinu en einnig með ójafnari tekjuskiptingu (Sellers o.fl., 2013).

Uppgangur stórborgarsvæða er staðreynd. Þessi svæði eru nú gríðarlega mikilvæg fyrir stjórnsýslu og hagkerfi ríkjanna sem svæðin tilheyra. Einnig er stórborgarvæðing afar mikilvæg þegar kemur að pólitískri hegðun fólks. Það hefur áhrif á það hvort fólk nýti pólitísk grundvallarréttindi í nútímasamfélagi, það er að segja kosningaréttinn. Í löndum þar sem meirihluti fólks býr í stórborgum hefur

skipting eftir svæðisbundnum hagsmunum og menningarpólítík leyst af hólmi skiptinguna milli þéttbýlis og dreifbýlis. Í stað þess að þjóðleg samheldni sé til staðar á svæðum sem þjóðerniskenningar gerðu ráð fyrir hefur stórborgarvæðing falið í sér innbyrðis tengda sundurleitni í kosningahegðun (Sellers o.fl., 2013). Rannsóknir á kosningaþátttöku sýna að kosningahegðun fólks innan borga og svæða á sér staðbundnar og svæðisbundnar rætur og mikilvægt er að hafa þessar aðstæður í huga til að skilja mismunandi kosningahegðun (Sellers o.fl., 2013). Kenningar um stórborgarvæðingu hjálpa okkur þar með að skilja kosningahegðun fólks innan borga og borgarsvæða.

3. Saga Sjálfstæðisflokksins í Reykjavík

Sjálfstæðisflokkurinn var stofnaður hinn 25. maí árið 1929, en flokkurinn varð til þegar Íhaldsflokkurinn og Frjálslyndi flokkurinn sameinuðust. Aðalstefnumál flokksins í fyrstu stefnuskrá hans „Ísland fyrir Íslendinga“ voru:

1. „Að vinna að því og undirbúa það, að Ísland taki öll sín mál í sínar hendur og gæði landsins til afnota fyrir landsmenn eina, jafnskjótt og 25 ára sambandstímabil sambandslaganna er á enda.“
2. „Að vinna í innanlandsmálum að víðsýnni og þjóðernislegri umbótastefnu á grundvelli einstaklingsfrelsis og atvinnufrelsis, með hagsmuni allra stjetta fyrir augum.“ (Sjálfstæðisflokkur, 1929)

Sveitarstjórnarkosningarnar 1930 voru því fyrstu kosningarnar þar sem Sjálfstæðisflokkurinn bauð fram. Vinsældirnar í Reykjavík létu ekki á sér standa, flokkurinn fékk 53,45% í borgarstjórnarkosningunum það ár. Í kosningabaráttunni 1930 þjörmuðu Sjálfstæðismenn einkum að Framsóknarflokki, þá sérstaklega Tryggva Þórhallssyni sem þá var forsætis- og atvinnumálaráðherra. Sjálfstæðismenn bentu á að þar gætu kjósendur séð svart á hvítu að Framsóknarflokkurinn myndi ekki standa við loforð sín líkt og hann hafði ekki gert þegar hann komst í ríkisstjórn undir forystu Tryggva. Þá héldu sjálfstæðismenn því fram að Framsóknarflokkurinn ætlaði sér að mynda meirihlutasamstarf með Alþýðuflokki væri það möguleiki eftir kosningar. Því ættu þeir kjósendur í Reykjavík sem ekki vildu Alþýðuflokkinn í meirihluta þann eina kost að kjósa Sjálfstæðisflokkinn. Þá var Knud Zimsen borgarstjóri en hann hafði verið ráðinn borgarstjóri 1914. Knud gegndi því embætti til ársins 1932 en þá hætti hann vegna veikinda. Jón Þorláksson formaður Sjálfstæðisflokksins tók þá við embætti borgarstjóra 1. janúar 1933, (Jón Þorláksson kosinn borgarstjóri, 1932) en hann var þá alþingismaður og hafði vermt heiðursæti Sjálfstæðisflokksins í kosningunum 1930. Það mætti því halda því fram að Jón hafi verið fyrsti pólitíski borgarstjórinn í Reykjavík.

Í kosningunum 1934 héldu Sjálfstæðismenn uppteknum hætti. Þeir reyndu að telja íbúum Reykjavíkur trú um að í raun væri kosningin á milli Jóns Þorlákssonar og Jónasar Jónssonar frá Hriflu, þar sem ef Sjálfstæðisflokkurinn myndi ekki ná meirihluta borgarfulltrúa myndu önnur framboð mynda meirihluta án Sjálfstæðisflokks og gera Jónas frá Hriflu að borgarstjóra. Næstu áratugina fékk Sjálfstæðisflokkurinn hreinan meirihluta í öllum kosningum í borginni, flokkurinn fékk alltaf u.þ.b. 50%

greiddra atkvæða og alltaf meirihluta kjörinna fulltrúa. Árið 1974 hlaut Sjálfstæðisflokkurinn sína bestu kosningu frá upphafi í Reykjavík, flokkurinn fékk þá 57,76% greiddra atkvæða (Kosningasaga, 1974). Flokkurinn hafði fjölgað dagvistunarrýmum fyrir börn á forskólaaldri úr 14% í 25% á kjörtímabilinu. Minnihlutanum í borginni þótti það ekki nógu vel í lagt á meðan Sjálfstæðismenn bentu á að það væri á ábyrgð ríkisstjórnarinnar að ekki hefði fleiri rýmum verið úthlutað (Birgir Ísl. Gunnarsson, 1974). Þá höfðu Framsóknarflokkurinn, Samtök frjálslyndra og vinstri manna og Alþýðubandalagið verið í ríkisstjórn síðan 1971. Eftir það kjörtímabil kom þó að því að Sjálfstæðisflokkurinn missti loks meirihlutann í borginni (Kosningasaga, 1978).

Árið 1978 hlaut Sjálfstæðisflokkurinn einungis 47,4% atkvæða og sjö borgarfulltrúa kjörna af 15 og missti því meirihlutann í borginni í fyrsta skiptið frá stofnun flokksins árið 1930. Alþýðubandalagið hlaut þá óvenju góða kosningu og fékk fimm fulltrúa kjörna í borgarstjórn, tæp 30% atkvæða. Alþýðubandalagið og Alþýðuflokkurinn fóru þá mikinn og gagnrýndu ríkisstjórn Sjálfstæðisflokks og Framsóknar undir stjórn Geirs Hallgrímssonar fyrir að hafa skert lífskjör verkalýðsins. Sú gagnrýni virðist hafa haft áhrif á íbúa Reykjavíkur, en eftir kosningarnar mynduðu Alþýðubandalag, Alþýðuflokkur og Framsókn meirihluta í Reykjavík (Kosningasaga, 1978).

3.1 Davíð Sjálfstæðisflokknum til bjargar

Eftir áfallið 1978 þegar Sjálfstæðisflokkurinn missti meirihlutann í borginni í fyrsta sinn í 48 ár, var ljóst að hann þyrfti að gera breytingar og endurnýja ásýnd sína. Flokkurinn lagði traust sitt á 38 ára gamlan borgarfulltrúa, Davíð Oddsson. Davíð sigraði Markús Örn Antonsson í prófkjöri sjálfstæðismanna með 23 atkvæðum (Davíð Oddsson, 1981). Á kjörtímabilinu hafði meirihlutinn fjölgað sætum borgarfulltrúa úr 15 í 21. Það lá því fyrir að auðveldara yrði fyrir minni framboð að fá kjörinn fulltrúa í borgarstjórn, sem var óhagstætt fyrir stóran flokk líkt og Sjálfstæðisflokkinn. Það kom hins vegar ekki að sök því Sjálfstæðisflokkurinn jók fylgi sitt um rúmlega 5% frá kosningunum 1978 og fékk 52,53% og 12 borgarfulltrúa kjörna. Davíð Oddsson varð því borgarstjóri eftir kosningar og gegndi því embætti næstu níu árin. Undir forystu Davíðs jukust vinsældir Sjálfstæðisflokksins í Reykjavík en Davíð var oddviti í stærsta kosningasigri flokksins í borgarstjórnarkosningum árið 1990 þegar flokkurinn hlaut 60,44% atkvæða. Það reyndust einnig síðustu kosningarnar í Reykjavík þar sem

Sjálfstæðisflokkurinn fékk meirihluta atkvæða. Davíð Oddsson var óhemju vinsæll stjórnmalamaður og þeim sjónarmiðum hefur verið haldið á lofti að aukið fylgi Sjálfstæðisflokksins í Reykjavík væri að mörgu leyti vinsældum Davíðs að þakka (Karl Th. Birgisson, 2017). Í mars 1991 bar Davíð sigurorð af þáverandi formanni Sjálfstæðisflokksins, Þorsteini Pálssyni, í formannskjöri á landsfundi flokksins. Í alþingiskosningunum í maí 1991 leiddi Davíð lista Sjálfstæðismanna í Reykjavík og var kjörinn á þing, hann sagði af sér sem borgarstjóri í kjölfarið og líklegt að þá hafi strax farið að fjara undan Sjálfstæðisflokknum í Reykjavík (Karl Th. Birgisson, 2017; Sameiginlegur listi, 1994).

3.2 Reykjavíkurlistinn örlagavaldur í Reykjavík

Laugardaginn 19. mars 1994 kynntu fulltrúar flokkanna sem mynduðu minnihluta borgarstjórnar, þ.e. Alþýðubandalagið, Alþýðuflokkur, Framsóknarflokkur og Samtök um kvennalista, stefnuskrá fyrir komandi kosningar. Flokkarnir höfðu ákveðið að bjóða fram undir sama merki og þar með var Reykjavíkurlistinn formlega orðinn til sem framboðsafl. Reykjavíkurlistinn ákvað að leggja helst áherslu á aukna atvinnu og opnara stjórnkerfi í Reykjavíkurborg. Þá lofaði Reykjavíkurlistinn að vinna markvisst að því að tryggja öllum börnum sem þurftu á því að halda dagvistunarrými og stuðla að launajöfnun milli karla og kvenna í þjónustu borgarinnar (Stefnuyfirlýsing Reykjavíkurlistans, 1994). Reykjavíkurlistinn tefdi fram Ingibjörgu Sólrúnu Gísladóttur sem sínu borgarstjóraefni, en á sama tíma voru Sjálfstæðismenn í vanda með hver skyldi vera borgarstjóraefni þeirra. Davíð Oddsson sem hafði leitt lista Sjálfstæðisflokks í kosningunum 1990 og verið borgarstjóri síðan 1982, hafði tekið sæti á Alþingi 1991 og orðið forsætisráðherra í kjölfarið. Eftir að Davíð skildi við borgarstjórástólinn tók Markús Örn Antonsson við embætti borgarstjóra. Í aðdraganda kosninganna 1994 var ljóst að of mikil óánægja var með störf Markúsar til þess að hann gæti leitt flokkinn í næstu kosningum. Árni Sigfússon tók því við embætti borgarstjóra í febrúar 1994 og var falið það hlutverk að leiða Sjálfstæðisflokkinn til sigurs í borgarstjórnarkosningunum um vorið. Árna tókst þó ekki ætlunarverkið, Sjálfstæðisflokkurinn þurfti að láta í minni pokann gegn Reykjavíkurlistanum en Reykjavíkurlistinn hlaut tæp 53% og 8 borgarfulltrúa (Kosningasaga, 1994).

Þetta virðist hafa verið vendipunktur í sögu Sjálfstæðisflokksins í Reykjavík því næstu 12 ár hélt Reykjavíkurlistinn meirihlutanum í borginni. Á haustmánuðum 2005

var ljóst að flokkarnir sem stóðu að Reykjavíkurlistanum myndu bjóða fram undir sínum eigin merkjum í borgarstjórnarkosningunum 2006 og þar með lauk því tímabili í sögu borgarstjórnar Reykjavíkur sem kalla má „tveggja flokka kerfi“, þar sem annars vegar var Sjálfstæðisflokkurinn og hins vegar sameinað framboð mið- og vinstri flokka. Það hafði þó ekki í för með sér að Sjálfstæðisflokkurinn næði vopnum sínum á nýjan leik.

3.3 Vonbrigði þrátt fyrir fall Reykjavíkurlistans

Þrátt fyrir að Reykjavíkurlistinn hafi liðið undir lok og Sjálfstæðisflokkurinn því aftur orðinn stærsti flokkurinn, þá tókst flokknum ekki að ná hreinum meirihluta borgarfulltrúa, líkt og hann hafði haft megin þorra 20. aldarinnar. Flokkurinn bætti við sig lítilsháttar fylgi í kosningunum 2006 eftir endalok Reykjavíkurlistans en flokkurinn hlaut þá 42,87% (Kosningasaga, 2006). Í kosningunum 2010, 2014 og 2018 var flokkurinn langt frá því að endurheimta fyrri frægð og hefur hann hlotið í kringum 30% fylgi (Kosningasaga, 2018) sem hefði þótt saga til næsta bæjar hér áður fyrr.

Reykjavík var óneitanlega eitt helsta vígi Sjálfstæðisflokksins nær alla 20. öldina. Flokkurinn hlaut nær alltaf u.þ.b. helmings fylgi greiddra atkvæða í borgarstjórnarkosningum og hafði nær alltaf meirihluta borgarfulltrúa. Í dag telst það þó góð kosning fyrir flokkinn að fá um 30% fylgi í borgarstjórnarkosningum. Margir hafa reynt að greina ástæður þess að fylgi Sjálfstæðisflokksins hefur hrakað svona mikið í borginni undanfarna þrjá áratugi. Bent hefur verið á að Sjálfstæðismenn hafa ekki haft almennilegan leiðtoga í borginni síðan Davíð Oddsson vék af sviði borgarmálanna (Karl Th. Birgisson, 2017), aðrir telja það vera vegna þess að fylgi flokka í Reykjavík hafi í ríkari mæli fylgt fylgi flokka á landsvísu (Grétar Þór Eypórsson, 2014). Það er þó ekki víst að unnt sé að benda á einhverja eina tiltekna ástæðu fyrir fylgistapi Sjálfstæðisflokksins, þótt óneitanlegt sé að einhverjar þær breytingar hafi orðið sem gera það að verkum að Sjálfstæðisflokkurinn hefur ekki sama tangarhald á Reykjavík og hann hafði áður.

3.4 Tilkoma Reykjavíkurlistans

Stofnun Reykjavíkurlistans virðist hafa verið örlagavaldur í valdagöngu Sjálfstæðisflokksins í Reykjavík. Sjálfstæðisflokkurinn hafði stjórnað borginni frá stofnun flokksins frá 1930 fyrir utan kjörtímabilið 1978-1982. Staða vinstri og miðjuflokkanna í Reykjavík var slök, sérstaklega í ljósi þess að Sjálfstæðisflokkurinn

hafði fengið sína bestu kosningu í kosningunum 1990 (Margrét S. Björnsdóttir, 2005). Eftir að það hafði ítrekað sýnt sig í könnunum að stór hópur borgarbúa vildi að þessir flokkar myndu bjóða fram undir sama merki, létu flokkarnir slag standa. Í könnun DV 17. janúar 1994 mældist sameiginlegt framboð Alþýðubandalags, Alþýðuflokks, Framsóknarflokks og Kvinnalistsans með 63,2% sem var tæpum 10% meira en í nóvember 1993 (Sameiginlegur listi, 1994). Það var ákveðin tregða hjá öllum flokkum nema Alþýðuflokki að koma að sameiginlegu framboði, enda átti Alþýðuflokkurinn þá engan borgarfulltrúa, en vegna þrýstings víða í samfélaginu ákváðu flokkarnir að láta reyna á sameiginlegt framboð (Margrét S. Björnsdóttir, 2005). Atvinnumál voru sett á oddinn í fyrstu stefnuskrá Reykjavíkurlistans, og í viðtali sagði Ingibjörg Sólrún Gísladóttir borgarstjóraefni Reykjavíkurlistans það hljóta að vera forgangsmál þar sem 3400 manns voru atvinnulausir í Reykjavíkurborg (Ingibjörg Sólrún Gísladóttir, 1994). Þá lagði framboðið einnig mikla áherslu á skóla- og dagvistunarmál en líka fjármál Reykjavíkurborgar sem framboðið taldi hafa verið í vanhugsuð undanfarin ár (Stefnuyfirlýsing Reykjavíkurlistans, 1994).

Það má segja að Reykjavíkurlistinn hafi að hluta til átt rætur sínar að rekja til stúdentahreyfingarinnar Röskvu sem hafði verið stofnuð 1988. Röskva var stofnuð þegar tvær stúdentahreyfingar, Félag vinstrimanna og Umbótasinnar voru sameinaðar gegn Vöku félagi lýðræðissinna. Þótt flokkarnir fjórir sem hér voru nefndir áður hafi formlega staðið einir á bak við Reykjavíkurlistann voru ýmsir aðrir aðilar sem studdu tilurð hans ríkulega. Þannig var til dæmis hópur ungs fólks úr Röskvu sem hafði brennandi áhuga á að breyta Reykjavíkurborg. Það átti meðal annars sinn þátt í að málefni sem þóttu þá framúrstefnuleg voru á málefnskrá Reykjavíkurlistans, t.a.m. umhverfismál, lýðræðislegri og skilvirkari stjórnsýslu og kvenfrelsi (Steinunn Valdís Óskarsdóttir, 1995).

Reykjavíkurlistinn hélt meirihluta borgarfulltrúa næstu tólf árin, en árið 2005 ákváðu flokkarnir sem að framboðinu stóðu sem þá voru Vinstrihreyfingin – grænt framboð, Samfylkingin og Framsóknarflokkurinn og bjóða fram hver í sínu lagi í kosningunum 2006. Þau þrjú kjörtímabil sem Reykjavíkurlistinn stjórnaði Reykjavíkurborg náði listinn að breyta borginni, setja sinn brag á borgarmálin og koma mörgum sínum stefnumálum í gegn. Framboðið hafði óneitanlega áhrif á fall Sjálfstæðisflokksins í Reykjavík, ekki einungis vegna þess að hann virðist hafa haft traust borgarbúa en einnig vegna þess að hann náði að breyta þeirri hefð að

Sjálfstæðisflokkurinn hefði tröllatak á Reykjavíkurborg. Einnig virðast vinsældir Ingibjargar Sólrúnar Gísladóttur hafa haft gríðarlega mikil áhrif á gengi Reykjavíkurlistans og það takmark að halda Sjálfstæðisflokknum frá völdum. Í mýmörgum könnunum sýndi það sig að Ingibjörg Sólrún var sá einstaklingur sem borgarbúar treystu best fyrir lyklavöldum að Ráðhúsi Reykjavíkur (Skoðanakönnun, 1994). Hún virðist líka hafa verið örlagavaldur þegar kom að hnignun framboðsins, því þegar Ingibjörg Sólrún færði sig yfir í landsmálin, og lét af embætti borgarstjóra virðist hnignun listans hafa hafist. Það má þó ekki falla í þá gryfju að halda að áhrif Ingibjargar hafi verið það eina sem leysti tangarhald Sjálfstæðisflokksins í Reykjavík og varð þess valdandi að Sjálfstæðisflokkurinn hefur ekki náð vopnum sínum eftir borgarstjóratíð hennar. Rót þess vanda er mun stærri (sjá m.a. King, 2002).

4. Fólksflutningar

Tuttugasta öldin á Íslandi einkenndist af gríðarlega miklum fólksflutningum. Alla 20. öldina þéttist byggð talsvert og landsmenn fluttu í ríkum mæli úr sveit í borg. Eins og áður kom fram þjuggu í upphafi aldarinnar liðlega 6300 manns í Reykjavík, nú eru þeir tæplega 127.000 (Reykjavíkurborg, e.d.). Þrátt fyrir að mikið sé um það að fólk flytji til Reykjavíkur þá hefur dregið úr því undanfarin ár. Það sem er ef til vill sérstakt við fólksflutningana á Íslandi er að meginþorri fólks hefur safnast saman á suðvesturhorni landsins. Allan fyrri part 20. aldarinnar var togaraútgerð og frysting einkum bundin við stóra þéttbýlisstaði en bátaútgerð stóð undir atvinnulífi í smærri bæjarplássum (Ásgeir Jónsson, 2001). Með útvíkkun landhelginnar breyttust þessir atvinnuhættir, stjórnvöld lögðu áherslu á að dreifa togurum og fiskvinnsluhúsum um allt land og rík áhersla var lögð á að smærri bæjarpláss væru þar í forgangi. Afleiðingarnar af því voru að íbúum fjölgaði talsvert í smærri bæjum en á árunum 1973-1974 fjölgaði þeim um 8%. Þetta hafði þó í för með sér ákveðna áhættu fyrir þessa smábæi sem voru farnir að reiða sig á eitt stórt útgerðarfyrirtæki til þess að halda uppi atvinnulífinu í bænum. Í upphafi 9. áratugarins dró úr þorskveiðum og fólksfjölgunin í smábæjum staðnaði. Það, í bland við að sjávarútvegurinn á Íslandi þarf sífellt færri hendur vegna tækniframfara, hefur leitt til fækkunar í smábæjum eftir 1994 (Ásgeir Jónsson, 2001).

4.1 Þróun höfuðborgarsvæðisins

Eftir að hægja fór verulega á fólksflutningum til smábæja á Íslandi upp úr 1980, var það suðvesturhornið sem varð áfangastaður flestra Íslendinga sem ákváðu að færa sig um set. Það hafði reyndar átt sér stað á stríðsárunum en svo aftur um og eftir 1980.

Þegar breski herinn kom til landsins í seinni heimsstyrjöldinni fjölgaði atvinnutækifærunum í Reykjavík verulega. Flyktust þá margir af landsbyggðinni til Reykjavíkur til þess að sækja sér vinnu. Þrátt fyrir að aðeins hafi hægst á fólksflutningum til Reykjavíkur eftir stríð héldu þeir samt sem áður áfram. Eftir þá miklu fólksflutninga sem urðu í stríðinu tóku nágrennasveitarfélög Reykjavíkur (Kópavogur, Hafnarfjörður, Mosfellsbær, Garðabær og Seltjarnarnes) að byggjast upp vegna lóðaskorts í Reykjavík (Trausti Valsson, 2002). Þrátt fyrir að nágrennasveitarfélög stækkuðu gerði Reykjavík það líka. Í lok stríðsins var farið í að skipuleggja og móta hugmyndir um framtíðarbyggðina á öllu nesinu innan Elliðaáa. Á

árunum 1970-1980 fjölgaði ekki mikið á höfuðborgarsvæðinu, eða aðeins um 1000 manns á ári. Í þessu sambandi gæti það haft áhrif að smábæir fóru að stækka á þessum áratug og það hafi gert það að verkum að fleiri fluttust frá höfuðborgarsvæðinu út á land og því hafi hægst á íbúafjölgun höfuðborgarsvæðisins. Á árunum 1990-2000 fluttu að meðaltali 850 fleiri á ári til Reykjavíkur af landsbyggðinni en frá Reykjavík út á land (Hagstofa Íslands. Búferlaflutningar milli Reykjavíkur og landsbyggðar 1990-2000). Þessi þróun hefur ekki verið sú sama á 21. öldinni en frá 2000-2010 voru aðfluttir frá landsbyggðinni til Reykjavíkur einungis að meðaltali 261 fleiri en brottfluttir frá Reykjavík út á land. Síðustu þrjú ár (2015, 2016 og 2017) hafa fleiri flutt frá Reykjavík út á landsbyggðina en til Reykjavíkur frá landsbyggðinni. Hins vegar eftir að nágrannasveitarfélög Reykjavíkur fóru að byggjast upp hafa Reykvíkingar í æ meiri mæli leitað þangað. Frá 1986-2000 fluttu að meðaltali 411 manns fleiri frá Reykjavík til nágrannasveitarfélaga en til Reykjavíkur frá þeim sveitarfélögum, og sú tala hefur bara farið hækkandi eftir aldamótin (Hagstofa Íslands. Búferlaflutningar innan höfuðborgarsvæðisins 1986-2000).

Á árunum 1947-1948 var Kópavogur stofnaður og þá bjuggu þar tæplega 1200 manns, árið 1980 bjuggu þar 13.819, en nú búa rúmlega 35.000 manns í Kópavogi. Kópavogur er stærsta og fjölmennasta sveitarfélagið á eftir Reykjavík. Uppbygging Kópavogs hefur verið afskaplega hröð og hefur fjölgað í sveitarfélaginu gríðarlega hratt undanfarna áratugi. Hafnarfjörður, sem á sér mun lengri sögu en Kópavogur, á hinn bóginn hefur tekið sér aðeins lengri tíma í uppvöxtinn en Kópavogur. Árið 1910 bjuggu 1.547 manns í Hafnarfirði, árið 1980 bjuggu þar 12.205 manns, og var bærinn þá orðinn mannfærri en Kópavogur. Árið 2015 bjuggu tæplega 28 þúsund íbúar í Hafnarfirði. Hin sveitarfélögin sem eru öll talsvert fámennari en Kópavogur og Hafnarfjörður, voru líka í miklum vexti og svipuð þróun átti sér stað í þeim sveitarfélögum á seinni hluta 20. aldarinnar. Það er ljóst að á þeim tíma þegar nágrannasveitarfélög Reykjavíkur fóru að byggjast upp, fluttu frekar þeir efnameiri til þessara sveitarfélaga þar sem þar voru lægri skattar en minni félagsleg þjónusta, sem þeir efnaminni þurftu frekar á að halda (Trausti Valsson, 2002). Þannig hófst sú skipting sem fjallað var um í fræðilega kaflanum hér að framan, hvernig þeir efnameiri sækja oft í að búa í úthverfum borga en þeir efnaminni búa oftar í og í kringum miðborgina. Þessi þróun gæti haft umtalsverð áhrif á fylgi stjórnmálaflokka

en fylgi stjórn málaflokkanna breyttist hins vegar lítið á stríðsárunum og fyrstu áratugum eftir stríð.

Enda þótt höfuðborgarsvæðið hafi vaxið umtalsvert á umliðnum árum, bæði hvað varðar fólksfjölda og byggt landsvæði, þá á vöxtur borgarinnar sér ekki einvörðungu stað í nýjum hverjum. Þannig hefur þétting byggðar verið fyrirferðarmikið stefnumál hjá Reykjavíkurborg sérstaklega og má benda á að í aðalskipulagsáætlunum allt frá 2001 er gert ráð fyrir að um 40% allra nýrra íbúða risi innan núverandi byggðar og hefur það hlutfall farið hækkandi á undanförunum árum (Reykjavíkurborg, 2010). Hér er um að ræða verulega breytingu frá fyrri stefnu og eins og rakið er hér að framan hafa íbúar í þéttari byggð frekari tilhneigingu til að kjósa mið- og vinstri flokka frekar en hægri flokka (sbr. Sellers og Walks, 2013).

4.2 Áhrif fólksflutninga á stjórn málalandslagið

Alla 20. öldina fluttist fólk úr sveitum í bæi og borgir, seinni hluta aldarinnar fluttist fólk mestmegnis á suðvesturhorn landsins úr sveitum og smábæjum sem höfðu stækkað ört um miðbik aldarinnar. Nú á tuttugustu og fyrstu öldinni virðast nágrannasveitarfélögin vera vinsælli búsetukostur en Reykjavík. Á hinn bóginn hafa fleiri flutt til Reykjavíkur en frá Reykjavík síðastliðin ár vegna mikils fjölda innflytjenda. Síðan 1986 hafa á hverju ári fleiri flutt frá Reykjavík til nágrannasveitarfélaganna Hafnarfjarðar, Kópavogs, Mosfellsbæjar, Garðabæjar og Seltjarnarness en frá þessum sveitarfélögum til Reykjavíkur. Öll þessi sveitarfélög fyrir utan Seltjarnarnes hafa stækkað hlutfallslega meira en Reykjavík undanfarin ár.

Þrátt fyrir náttúrulega fjölgun íbúa á höfuðborgarsvæðinu þá eiga búferlaflutningar fólks ríkan þátt í íbúafjölgun svæðisins. Það er ekki fyrr en núna undir lok annars áratugar 21. aldarinnar að fólk er farið að flytja í meira mæli frá Reykjavík út á land frekar en af landsbyggðinni til Reykjavíkur (Hagstofa Íslands. Búferlaflutningar milli landsvæða 2015-2017).

Fyrir síðustu sveitarstjórnarkosningar (2018) kom skýrt fram í könnun Félagsvísindastofnunar („Vesturbæjaríhaldið“ útdautt, 2018), að Sjálfstæðisflokkurinn var talsvert vinsælli meðal íbúa í úthverfum Reykjavíkur en fylgi hans fór lækkandi þegar nær dró miðborginni. Sjálfstæðisflokkurinn var t.a.m. með 38,7% í Grafarvogi, Grafarholti, Úlfarsárdal og á Kjalarnesi en aðeins 19,6% í Miðbæ og Vesturbæ. Könnunin sýnir greinilega að kjósendur Sjálfstæðisflokksins kjósa frekar að búa talsvert frá miðbænum. Þá hefur fylgi Sjálfstæðisflokksins ekki hrapað í

nágrannasveitarfélögum síðustu áratugi heldur hefur það verið frekar stöðugt. Þá virðist sem svo að svæði líkt og Vesturbærinn sem var þekkt sjálfstæðishverfi sé það alls ekki lengur.

Sú spurning er áleitin hvort þeir flutningar sem hér hefur verið fjallað um útskýri lakari stöðu Sjálfstæðisflokksins í Reykjavík, með sambærilegum hætti og Sellers o.fl. fjalla um (Sellers o.fl., 2013).

4.3 Reykjavík, höfuðborgarsvæðið og stórborgarvæðing

Oft þegar talað er um Reykjavík þá er í raun verið að tala um höfuðborgarsvæðið allt. Skilin á milli Reykjavíkur og nágrannasveitarfélaganna eru lítil sem engin og er því hægt að líta á höfuðborgarsvæðið sem eina stórborg og sveitarfélög sem svæði innan stórborgarinnar (e. metropolitan area). Reykjavík yrði þó að skilgreina sem þó nokkur svæði enda lang stærsta sveitarfélagið. Þá gæti Grafarvogur t.a.m. verið eitt svæði en þar búa fleiri en t.d. í Mosfellsbæ. Þessi svæði er svo hægt að skoða út frá stórborgarvæðingu. Þrátt fyrir að mörgum finnist Reykjavík og höfuðborgarsvæðið ekki getað flokkast undir stórborg þá er ekki bara hægt að flokka stórborgir eftir því hversu margir búa þar. Oftast nær þarf það að vera borgarsvæði sem hefur mikilvægan sess sem miðpunktur t.a.m. efnahagslífs, stjórnmála eða menningar fyrir ákveðið land eða landsvæði. Þannig má færa rök fyrir því að höfuðborgarsvæðið sé stórborg því þrátt fyrir fáa íbúa á alþjóðlegum mælikvarða, þá er svæðið samt sem áður miðpunktur Íslands á fjölmörgum lykilsviðum, s.s. í efnahagslífi, stjórnmálum, menningu og menntun, rannsóknum og vísindum o.fl.

Hér að framan var vitnað í könnun frá Félagsvísindastofnun frá 2018 („Vesturbæjaríhaldið“ útdautt, 2018), þar sem fram kemur hvernig kjósendur mismunandi hverfa innan Reykjavíkur hyggðust kjósa í borgarstjórnarkosningunum um vorið. Þar sjáum við skýrt og greinilega hvernig kjósendur í úthverfum Reykjavíkur og dreifðari byggðum borgarinnar voru líklegri til þess að kjósa Sjálfstæðisflokkinn á meðan kjósendur í og nær miðbænum sem er talsvert þéttbýlli byggð voru líklegri til þess að kjósa Samfylkinguna. Þetta rímar vel við þær rannsóknir sem kynntar voru til sögunnar hér í upphafi í kringum stórborgarvæðingu (Sellers o.fl., 2013), nefnilega að kjósendur í þéttari byggð eru líklegri til þess að kjósa til vinstri en þeir sem búa í dreifbyggðari hverfum. Í könnun Félagsvísindastofnunar sögðust 38,7% íbúa í Grafarvogi, Grafarholti, Úlfarsárdal og Kjalarnesi ætla að kjósa Sjálfstæðisflokkinn, það eru tæpum 8% meira en flokkurinn

fékk í borgarstjórnarkosningunum sjálfum. Þegar litið er hins vegar á bæjarstjórnarkosningarnar í Mosfellsbæ var fylgi Sjálfstæðisflokksins mun nær því sem það var í könnun Félagsvísindastofnunnar í tilteknum hverfum eða 39,2%. Það virðist því vera að íbúar þessara hverfa séu með svipaða kosningahegðun og nágrannar þeirra í Mosfellsbæ en ólíkir samborgurum sínum í mið- og vesturbæ Reykjavíkur. Þetta gæti stafað af því að líkt og Mosfellsbær eru Grafarvogur, Grafarholt, Úlfarsárdalur og Kjalarnes allt talsvert dreifðari byggðir en mið- og vesturbær. Eins og segir í kenningum um stórborgarvæðingu þá eru íbúar í þéttari byggðum líklegri til þess að styðja frekar við opinbera þjónustu heldur en fólk sem býr í dreifðari byggð, þar sem opinber þjónusta líkt og almenningssamgöngur eru hagkvæmari fyrir fólk í mjög þéttari byggð (Sellers og Walks, 2013). Í könnun Maskínu sem birtist í júní 2018 er afstaða íbúa á höfuðborgarsvæðinu, í garð stærsta núverandi opinbera verkefnis höfuðborgarsvæðisins, Borgarlínunnar, könnuð. Borgarlínan er dæmigerð opinber þjónusta sem viðkemur öllum íbúum höfuðborgarsvæðisins enda samstarfsverkefni allra sveitarfélaganna á svæðinu. Verkefnið er mjög kostnaðarsamt og gæti einmitt verið hagkvæmara fyrir íbúa t.d. Mið- og Vesturbæjar heldur en t.a.m. íbúa í Grafarvogi. Í könnuninni kemur skipting hverfa höfuðborgarsvæðisins skýrt fram. Íbúar miðbæjar og vesturbæjar eru hvað jákvæðastir í garð Borgarlínunnar en um 64% eru hlyntir henni. Íbúar í Grafarvogi eru síður ánægðir með Borgarlínuna en aðeins 44% íbúa þar eru hlyntir henni. Íbúar í Kópavogi, Hafnafirði, Grafarvogi, Grafarholti, Úlfarsárdal, Mosfellsbæ, Kjalarnesi, Breiðholti og Árbæ eru með svipaða afstöðu til Borgarlínunnar þar eru 41% - 47% íbúa hlyntir Borgarlínu. Þau svæði sem eru hlyntust framkvæmdunum eru Vesturbær, Miðbær, Seltjarnarnes, Hlíðar, Laugardalur, Háaleiti og Bústaðir en þar eru 58% - 64% íbúa hlyntir Borgarlínu. Garðarbær og Álftanes skera sig úr en einungis 31% íbúa þar eru hlyntir Borgarlínu skv. könnun Maskínu (Maskína, 2018). Það sést í afstöðu íbúa allra svæða innan höfuðborgarsvæðisins að skýr munur er á afstöðu eftir því hvar fólk býr, en þéttbýlustu svæðin næst miðborginni eru jákvæðust í garð Borgarlínunnar en dreifðari byggðir eru talsvert neikvæðari.

Eftir að höfuðborgarsvæðið fór að byggjast upp sem stórborg þá hafa íbúar svæðisins einnig flutt á milli svæða og sest að á svæðum sem henta þeim hvað best. Höfuðborgarsvæðið passar oft á tíðum ansi vel inni í þá ímynd sem kenningar um stórborgarvæðingu mála af stórborgum (sbr. Sellers o.fl., 2013). Áður en Reykjavík

varð jafn þétt byggð og hún er í dag var Vesturbær Reykjavíkur líkari þeirri byggð sem Grafarvogurinn er í dag en nú er hann frekar þéttbyggður og aðrar byggðir hafa tekið við af honum sem dreifbyggðari hverfi innan Reykjavíkur.

5. Aðrar vangaveltur um vanda Sjálfstæðisflokksins

Miklar vangaveltur hafa verið uppi um það hvers vegna Sjálfstæðisflokkurinn hefur misst flugið í Reykjavík. Margir stjórnmalaskýrendur keppast um að skýra hvers vegna Sjálfstæðisflokknum vegni ekki jafn vel í höfuðborginni og fyrir tæpum þremur áratugum (Karl Th. Birgisson, 2017). Hér verður rætt um þær vangaveltur sem hafa borið á góma, aðrar en þær sem þessi ritgerð hefur fjallað um ítarlega hér að framan. Vandinn sem Sjálfstæðisflokkurinn hefur þurft að glíma við er ekki auðveldur úrlausnar og gerir því það kannski að verkum að ýmsir keppast við finna rót þess vanda (Bjarni Ólafsson, 2013; Karl Th. Birgisson, 2017).

5.1 Leiðtogakrísa

Því hefur verið haldið fram að ein helsta ástæða slæms gengis Sjálfstæðisflokksins undanfarna áratugi sé skortur á leiðtoga þegar að kemur að kosningum (Karl Th. Birgisson, 2017). Sjónarmið Karls Th. Birgissonar (2017) er að síðasti almennilegi leiðtogi Sjálfstæðismanna í borgarstjórn hafi verið Davíð Oddsson, enda var Davíð síðasti sjálfstæðismaðurinn til þess að ná hreinum meirihluta borgarfulltrúa. Síðan þá hefur Sjálfstæðisflokkurinn breytt oft um oddvita. Þegar Davíð lét af störfum sem borgarstjóri og varð forsætisráðherra tók Markús Örn Antonsson við sem borgarstjóri. Honum var þó ekki treyst til þess að leiða Sjálfstæðisflokkinn gegn Reykjavíkurlistanum með Ingibjörgu Sólrúnu sem borgarstjóraefni. Rétt fyrir kosningarnar 1994 tók Árni Sigfússon við embætti borgarstjóra. Hans verkefni var að stöðva sameinað framboð vinstri og miðjuflokkanna gegn Sjálfstæðisflokknum. Árna tókst ekki ætlunaverkið en hann leiddi Sjálfstæðisflokkinn í borgarstjórnarkosningunum 1994 og 1998. Síðan 1998 hefur Sjálfstæðisflokkurinn aldrei haft sama oddvita í kosningum til borgarstjórnar. Eftir að Árna Sigfússyni mistókst að halda meirihluta Sjálfstæðisflokksins í kosningunum 1994 og tókst ekki að vinna hann til baka í kosningunum 1998 var flokknum hætt að lítast á blikuna og kölluðu á reyndan ráðherra til þess að endurheimta aðalvígi flokksins. Björn Bjarnason þáverandi menntamálaráðherra leiddi flokkinn í borgarstjórnarkosningunum 2002 en hann náði ekki að uppfylla þær vonir sem margir flokksmenn höfðu haft. Í kosningunum 2006 leiddi Vilhjálmur Þ. Vilhjálmsson

Sjálfstæðisflokkinn en líkt og Birni og Árna tókst honum ekki að snúa við blaðinu. Þrátt fyrir að í aðdraganda kosninganna 2006 hafi Reykjavíkurlistinn lagt upp laupana og flokkarnir að baki listanum ákveðið að bjóða fram hver í sínu lagi þá náði Sjálfstæðisflokkurinn ekki meirihluta. Í kosningunum eftir efnahagshrunið 2008 varð landslagið enn svartara en það hafði verið árin á undan. Þau sjónarmið heyrðust að forystuleysið væri algjört og ráða yrði bót á því (Stefán Friðrik Stefánsson, 2008). Árið 2010 galt flokkurinn afhroð í sögulegu samhengi og hlaut einungis u.p.b. 33% sem var í fyrsta sinn í sögu borgarstjórnarkosninga sem flokkurinn mældist undir 40%. Í þeim kosningum hafði Hanna Birna Kristjánsdóttir leitt listann en það var í fyrsta sinn sem kona leiddi lista sjálfstæðismanna í borgarstjórnarkosningum. Flokkurinn hlaut enn verri kosningu í kosningunum 2014 þegar Halldór Halldórsson leiddi listann en þá fékk hann rúm 25%. Nú í síðustu kosningum rétti flokkurinn aðeins úr kútnum með Eypór Laxdal Arnalds í broddi fylkingar en hann fékk þá rúm 30% (Kosningasaga, 2018). Það er því greinilegt að ákveðin leiðtogakrísa hefur verið hjá Sjálfstæðisflokknum í borginni og þrátt fyrir að Vilhjálmur og Hanna Birna hafi bæði orðið borgarstjórar um stutta stund, og hin síðarnefnda líka mælst sá einstaklingur sem flestir Reykvíkingar vildu sjá sem borgarstjóra, þá var það skammgóður vermir (Flestir vilja Hönnu Birnu, 2010). Þrátt fyrir að leiðtogavandi hafi verið til staðar hjá Sjálfstæðisflokknum þá er erfitt að segja að það sé stærsta ástæða fyrir falli flokksins í höfuðborginni, þar sem oddviti þeirra hefur í sumum könnunum mælst sem sá einstaklingur sem flestir Reykvíkinga vildu sjá sem borgarstjóra eftir að hnignun flokksins hófst.

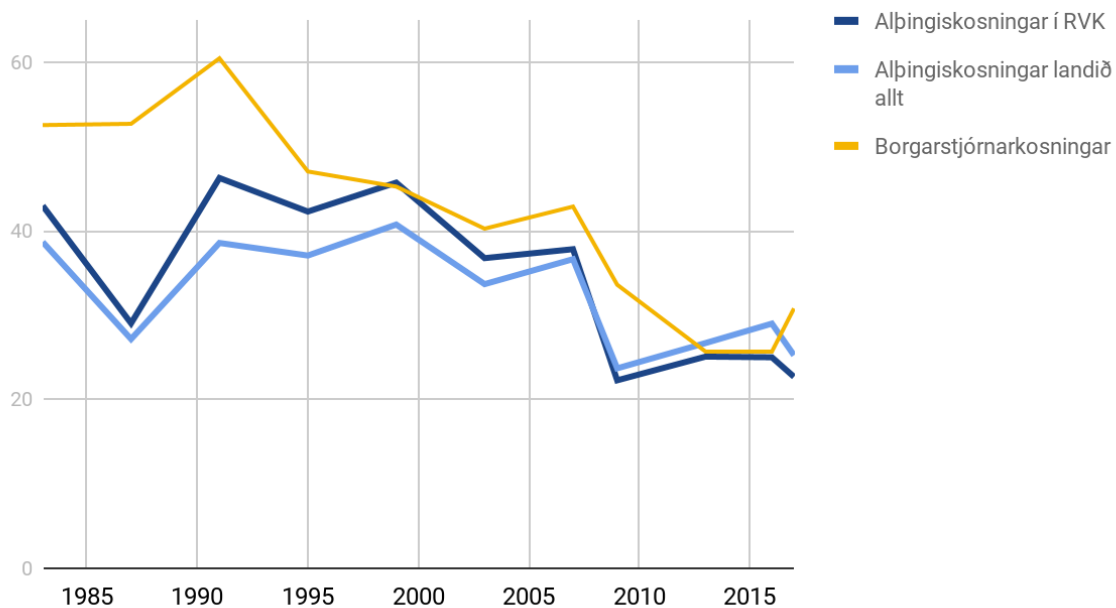
Talsvert margar rannsóknir hafa verið gerðar á áhrifum stjórnámálaleiðtoga en það er samt erfitt að bera lönd saman þar sem t.a.m. forsetaframbjóðandi í Bandaríkjunum er að bjóða sig fram til embættis sem er allt öðruvísi en þegar um er að ræða sæti á Alþingi eða í sveitarstjórn á Íslandi. Þá getur einnig verið mjög mismunandi hversu mikil áhrif stjórnámálaleiðtoga hafa eftir því hvort þeir bjóði sig fram í löndum með meirihlutakosningakerfi eða hlutfallskosningakerfi líkt og hér á Íslandi. Í rannsókn í Noregi, þar sem kosningakerfið og pólitískt landslag er nokkuð svipað og hér á Íslandi, sést að vinsældir stjórnámálaleiðtoga geta haft einhver áhrif á fylgi flokka (Aalberg og Jenssen, 2005). Þar kemur fram að kjósendur meðtaki betur boðskap frá vinsælum frambjóðendum og stjórnámálaleiðtogum og að stjórnámálaleiðtogar geti miðlað stefnu síns flokks betur til kjósenda njóti þeir vinsælda. Það verður þó að benda á að stjórnámálaflokkar hafa tilhneigingu til að velja

sér vinsæla leiðtoga (King, 2002). Leiðtogar stjórnmálaflokka eru yfirleitt einstaklingar sem eru vel liðnar, sem gefur kannski auga leið þar sem þeir eru kosnir til þess að leiða flokkinn. Vinsældirnar geta þó verið mismiklar og þá geta vinsældir stjórnmálaleiðtoga breyst hratt, enda er vika langur tími í pólitík eins og oft er sagt. Stjórnmálaleiðtogar geta vissulega haft mikil áhrif á fylgi flokks síns, en hins vegar eru það að jafnaði málefni sem hafa mest áhrif. Skilvirkasta leiðin fyrir stjórnmálaleiðtoga til að nota vinsældir sínar til þess að auka fylgi flokksins er að miðla stefnumálum til kjósenda frekar en að vera flaggað í kosningabaráttu með innantómum slagorðum. Rannsóknir sýna að vinsældir stjórnmálaleiðtoga geta haft áhrif á fylgi flokka en þau áhrif eru mun minni en fjölmiðlar halda og gera ráð fyrir (King, 2002).

5.2 Staðan í borginni fylgi landsmálunum

Fyrir borgarstjórnarkosningarnar 2014 velti stjórnmálafræðiprófessorinn Grétar Þór Eypórsson upp þeirri hugmynd að staða Sjálfstæðisflokksins í Reykjavík bæri keim af stöðunni í landspólitíkinni (Grétar Þór Eypórsson, 2014). Það er vissulega rétt hjá Grétari að nú í dag virðist fylgi Sjálfstæðisflokksins í borginni vera talsvert svipað og staða hans á landsvísu. Það

Fylgi Sjálfstæðisflokksins



Mynd 1. Þróun fylgis Sjálfstæðisflokksins í Reykjavík og á landsvísu í þingkosningum og í borgarstjórnarkosningum í Reykjavík.

skýrir þó ekki almennilega fall hans í Reykjavík því eins og sést á línuritinu (Mynd 1) þá var fylgi Sjálfstæðisflokksins talsvert meira í borgarstjórnarkosningum og í Reykjavíkurborgardæmum í alþingiskosningum heldur en um allt land í alþingiskosningum frá 1983 til aldamóta. Þetta virðist breytast eftir efnahagshrunið 2008 því eftir efnahagshrun fær flokkurinn ívið meira fylgi á landinu öllu en í Reykjavík. Á síðustu árum hefur fylgi flokksins í borginni verið líkt því sem það er á landsvísu, og í alþingiskosningunum 2013 og 2016 og í borgarstjórnarkosningunum 2014 var það allt mjög svipað. Árið 2017 lækkaði þó fylgi flokksins bæði á landsvísu og í Reykjavíkurborgardæmum en aðeins hálfu ári seinna í borgarstjórnarkosningunum hækkaði það talsvert. Það hefur fjarað mjög hratt undan fylgi Sjálfstæðisflokksins í borgarstjórnarkosningum á síðustu áratugum og mun meira heldur en fylgi þeirra á landsvísu og jafnvel þegar borið er saman við fylgið í Reykjavíkurborgardæmum í alþingiskosningum. Það er því hægt að skýra fylgistap Sjálfstæðisflokksins í Reykjavík með því að líta á hvernig fylgi hans hefur þróast á landinu öllu, því þó flokkurinn hafi vissulega tæpað fylgi á landsvísu líkt og í Reykjavík að þá er tapið í borgarstjórn Reykjavíkur talsvert meira.

5.3 Glundroðakenning afsönnuð með tilkomu Reykjavíkurlistans

Eins og kom fram hér að framan, í kaflanum „Saga Sjálfstæðisflokksins,“ þá einbeitti Sjálfstæðisflokkurinn sér mikið að því í kosningabaráttum fyrir borgarstjórnarkosningar að telja borgarbúum trú um að ekki væri æskilegt að margir flokkar væru í meirihluta í borgarstjórn. Stöðugast og ákjósanlegast væri að aðeins einn flokkur væri með meirihluta borgarfulltrúa og þar kæmi Sjálfstæðisflokkurinn einn til greina. Hélt flokkurinn því fram að ákveðinn glundroði myndaðist ef vinstri og miðflokkunum tækist að mynda meirihluta. Karl Th. Birgisson (2017) veltir því fyrir sér í pistli sínum um hvernig molnað hefur undan Sjálfstæðisflokknum í borginni hvort þetta gæti verið ein af ástæðunum fyrir þverrandi fylgi. Sameiginlegt framboð vinstri flokkanna hefur eflaust haft mikil áhrif enda sýndi það sig í könnunum sem gerðar voru fyrir stofnun Reykjavíkurlistans að borgarbúar voru tilbúnari í að kjósa sameinað framboð. Þrátt fyrir að þetta hafi verið sameinað framboð þá komu að því fjórir flokkar með ólíkar stefnur. Það virðist þó ekki hafa komið að sök því Reykjavíkurlistinn hélt meirihlutanum við ágætis orðstýr í 12 ár, þangað til slitnaði upp úr samstarfinu árið 2006. En ef glundroðakenning Sjálfstæðisflokksins hefur einhvern tímann átt við þá

var það eftir kosningarnar 2006, kosningarnar sem flokkarnir sem komu að Reykjavíkurlistanum ákváðu að bjóða fram hver í sínu lagi. Það kjörtímabil urðu fjórir einstaklingar borgarstjórar í Reykjavík (Karl Th. Birgisson, 2017). Ekkert framboð náði hreinum meirihluta borgarfulltrúa eftir kosningarnar og á kjörtímabilinu urðu tíð borgarstjóraskipti og meirihlutarnir urðu nokkrir. Þetta var í fyrsta og eina skipti eftir tilkomu Reykjavíkurlistans sem Sjálfstæðisflokkurinn hreppti borgarstjórastólinn. Vilhjálmur Þ. Vilhjálmsson sem hafði leitt flokkinn í kosningunum 2006 varð borgarstjóri í rúmlega eitt ár frá 2006-2007 og mynduðu Framsóknarflokkurinn og Sjálfstæðisflokkurinn meirihlutabandalag, en eftir hneykslismál ákvað fulltrúi Framsóknar að mynda nýjan meirihluta með Samfylkingu, Vinstri grænum og Frjálslynda flokknum. Sá meirihluti er oft kallaður 100 daga meirihlutinn enda entist það samstarf í u.þ.b. 100 daga frá október mánuði 2007 til janúar 2008. Þá ákvað Ólafur F. Magnússon oddviti Frjálslynda flokksins að mynda meirihluta með Sjálfstæðisflokknum með því skilyrði að hann yrði borgarstjóri. Það samstarf var heldur ekki langlíf en í ágúst mánuði 2008 skipti Sjálfstæðisflokkurinn um samstarfsflokk og leitaði aftur til Framsóknarflokksins. Í því samstarfi varð Hanna Birna Kristjánsdóttir, sem hafði vermt annað sæti lista flokksins í kosningunum 2006, borgarstjóri. Þetta kjörtímabil ætti að hafa styrkt kenningu sjálfstæðismanna, en þrátt fyrir það hlaut flokkurinn einungis u.þ.b. 33% í kosningunum 2010 en borgarbúar ákváðu frekar að leita til spaugarans Jóns Gnarrs til þess að koma stöðuleika á borgarmálin en flokkur hans, Besti flokkurinn, hlaut rúm 35% í kosningunum 2010 (Kosningasaga, 2010). Úrslit borgarstjórnarkosninga frá 1994 sýna að glundroðakenningin hefur ekki haft áhrif á borgarbúa.

Þær vangaveltur sem hér hefur verið farið yfir eru bara nokkrar af mörgum sem fram hafa komið en það er þó hægt, eins og hér hefur verið gert, að færa rök fyrir því að þær séu ekki megin ástæða þess að fylgi Sjálfstæðisflokksins hafi fallið talsvert í Reykjavík. Þó að margir áhugaverðir punktar séu í þessum vangaveltum sem hafa margt til síns máls þá er erfitt að færa greinagóð rök fyrir að einhver þeirra sé megin ástæða af fylgistapi Sjálfstæðisflokksins.

6. Umræður

Frá því að Sjálfstæðisflokkurinn var stofnaður árið 1929 og fram að árinu 1994 þegar Reykjavíkurlistinn bauð fyrst fram hafði Sjálfstæðisflokkur tögl og hagldir í Reykjavík. Sjálfstæðisflokkurinn hlaut meirihluta kjörinna fulltrúa í öllum borgarstjórnarkosningum frá 1930 til ársins 1994 að undanskyldum einum kosningum, kosningunum 1978 þegar flokkurinn hlaut sjö af fimmtán kjörnum fulltrúum (Kosningasaga, 1978). Það er ekki hlaupið að því að útskýra nákvæmlega hver ástæðan fyrir fylgistapi Sjálfstæðisflokksins er. Það eru vissulega margar kenningar sem hafa verið á lofti varðandi fylgistap Sjálfstæðisflokksins í Reykjavík en einnig um sterka stöðu hans innan Reykjavíkur. Sjálfstæðisflokkurinn hefur sannarlega tapað fylgi sögulega séð undanfarin ár á landsvísu, ekki einungis í Reykjavík, en staða hans í borginni hefur gjörbreyst og er ein af helstu ástæðum þess að Sjálfstæðisflokkurinn hefur misst fylgi sögulega séð á landsvísu. Þrátt fyrir að flokkurinn hafi ekki fengið hreinan meirihluta borgarfulltrúa frá því í borgarstjórnarkosningunum 1990, þá var fylgistapið ekkert stórvægilegt 1994 þegar Reykjavíkurlistinn bar fyrst sigurorð af Sjálfstæðisflokknum. Í þeim kosningum hlaut Sjálfstæðisflokkurinn 47,3 % atkvæða sem var vissulega frekar lágt á mælikvarða flokksins í Reykjavík en var þó einungis 0,1% minna en hann hafði fengið í kosningunum 1978 sem var í hitt skiptið á þeim tímamarki sem flokkurinn hafði ekki náð meirihluta borgarfulltrúa (Kosningasaga, 1994). Jafnt og þétt frá þeim tímamarki missti Sjálfstæðisflokkurinn fylgi. Fylgistapið varð hvað mest árið 2010 þegar flokkurinn fór úr því að hafa fengið rúm 43% atkvæða í rúm 34% atkvæða (Kosningasaga, 2010). Ætla má að efnahagshrunið 2008 hafi spilað verulega inn í það fylgistap enda var flokkurinn í forystu í landsstjórninni og hafði verið um langt skeið. Flokkurinn hefur þó ekki rétt úr kútnum síðan í Reykjavík og fylgið verið um og undir 30%. Efnahagshrunið 2008 hafði einnig mikil áhrif á Reykjavík og höfuðborgarsvæðið því ef litið er á búferlaflutninga innan höfuðborgarsvæðisins rétt eftir hrunið, þá fluttist fólk í miklum mæli frá Reykjavík til nágrannasveitarfélaga (Hagstofa Íslands. Búferlaflutningar innan höfuðborgarsvæðisins 2008-2017).

Kenningin um stórborgarvæðingu (Sellers og Walks, 2013) sýnir okkur hvernig kjósendur innan stórborga hegða sér eftir því hvar þeir búa í stórborgum, á hvernig svæðum og hvers vegna þeir kjósa að búa á tilteknum svæðum. Það er margt í kenningunni um stórborgarvæðingu sem líkist því sem við þekkjum af

höfuðborgarsvæðinu. Stór stefnumál vinstri og hægri flokka í Reykjavík falla einmitt undir það sem stórborgarvæðing gerir ráð fyrir. Þrátt fyrir það eru vinstri og miðflokkar oft á tíðum mun stærri en hægri flokkar þegar litið er til stórborga í kringum okkur, sérstaklega á hinum Norðurlöndunum. Þrátt fyrir fylgistap er Sjálfstæðisflokkurinn stærsti flokkurinn í borgarstjórn í dag. Reykjavík og höfuðborgarsvæðið er þó ekki að fullu sambærilegt við höfuðborgir hinna Norðurlandanna hvað varðar byggðamynstur. Reykjavík og sérstaklega nágrannasveitarfélögin eru mun dreifbýlli heldur en höfuðborgirnar á hinum Norðurlöndunum. Það er því skiljanlegt að jafnvel þótt notast sé við kenninguna um stórborgarvæðingu þá sé Sjálfstæðisflokkurinn enn stærsti flokkurinn í Reykjavík þar sem fólk á dreifbýlli svæðum lítur frekar til markaðslausna í félagslegri þjónustu en fólk sem býr í þéttri byggð. Það er einmitt frekar nær þeirri stefnu sem Sjálfstæðisflokkurinn hefur talað fyrir en t.d. Samfylkingin eða Vinstrihreyfingin – grænt framboð. Það er heldur ekki svo auðvelt að segja að vinstri sinnaðir kjósendur flytji á þéttbýlissvæði og hægrisinnaðir kjósendur flytji á dreifbýlissvæði og þess vegna hafi Sjálfstæðisflokkurinn misst fylgi, því hvaðan komu þá vinstri sinnuðu kjósendurnir? Samfélagið mótar skoðanir kjósendans og þegar kjósendinn býr í þéttbýlla samfélagi til lengri tíma verður hann líklegri til þess að finnast hið opinbera eiga að sjá um samfélagslega þjónustu og þar af leiðandi kýs hann frekar mið- eða vinstri flokka, því þeir boða frekar þá lausn. Með aukinni áherslu á að þetta byggð urðu mögulega til forsendur til þess að fólk fór að kjósa minna hægri sinnaða flokka en Sjálfstæðisflokkinn. Þétting byggðar var í raun aldrei stór hluti af stefnu Sjálfstæðisflokksins í Reykjavík en var það hins vegar hjá Reykjavíkurlistanum og flokkunum sem að honum stóðu, einkum Samfylkingu og Vinstrihreyfingunni – grænu framboði.

Segja má að Reykjavíkurlistinn hafi í raun verið örlagavaldur í falli Sjálfstæðisflokksins í Reykjavík eins og t.d. Karl Th. Birgisson (2017) reifar. Þétting byggðar komst ekki á dagskrá fyrr en undir stjórn Reykjavíkurlistans. Sjálfstæðisflokkurinn var beinlínis á móti þéttingu byggðar og stóð frekar fyrir því að byggja á nýjum stöðum og þenja út byggðina í stað þess að þetta byggð. Það er samt sem áður skiljanlegt því það er almennt vilji kjósenda Sjálfstæðisflokksins sem vilja frekar búa í dreifðari byggð. Ósigur Sjálfstæðisflokksins árið 1994 varð flokknum mjög dýrkeyptur, því hann tapaði ekki einungis meirihlutanum heldur einnig hóf Reykjavíkurlistinn að breyta samfélaginu sem gæti hafa breytt skoðunum borgarbúa.

Að því sögðu þá hafa búferlaflutningar milli nágrannasveitarfélaga þó líklegast haft mest áhrif og mögulega gert það að verkum að viðsnúningurinn hafi verið mun örari.

Þar með vaknar sú spurning hvort „Vesturbæjaríhaldið“ sé útdautt. Nafngiftina á „Vesturbæjaríhaldinu“ má rekja til þess að áður fyrr í Reykjavík, þegar borgin var enn vígi Sjálfstæðisflokksins, var Vesturbær borgarinnar talinn vera gríðarlega hliðhollur flokknum og að langflestir íbúar þar kysu Sjálfstæðisflokkinn. Sú þróun virðist þó hafa breyst með tíð og tíma, því eftir því sem Vesturbærinn hefur orðið þéttari þá virðist hverfið verða frjálslyndara og vinstriannaðra. Í viðtali við Morgunblaðið fyrir borgarstjórnarkosningar 2018 gantaðist stjórnfræðiprófessorinn Ólafur Þ. Harðarson með það í samhengi við nýútkomna könnun Félagsvísindastofnunar að mögulega væri „Vesturbæjaríhaldið“ útdautt („Vesturbæjaríhaldið“ útdautt, 2018). Könnunin sýndi að kjósendur mið- og vesturbæjar væru öllu líklegri til þess að kjósa mið- og vinstri flokka frekar en önnur hverfi í Reykjavík. En eins og hefur þó verið tekið fram hér þá hefur verið mikið um það að Reykvíkingar flytjist til nágrannasveitarfélaga og í öllu falli í mun meiri mæli en íbúar nágrannasveitarfélaga hafa flutt til Reykjavíkur. Það má ætla að því meira sem Vesturbærinn byggðist upp og varð þéttari í takt við stórborgarvæðingu þá hafi þeir sem fremur vilja búa í dreifðari byggð og eru einmitt líklegri til þess að kjósa til hægri flutt sig um set og sagt skilið við Vesturbæinn. Ef við styðjumst þó við kenninguna um stórborgarvæðingu þá getur hún gefið okkur talsvert góða innsýn inn í hverjar ástæður eru fyrir því að „Vesturbæjaríhaldið“ sé mögulega útdautt. Eins og fram hefur komið er „Vesturbæjaríhaldið“ ekki lengur ráðandi innan Vesturbæjar Reykjavíkur og útilokað er að halda því fram að það lifi góðu og farsælu lífi („Vesturbæjaríhaldið“ útdautt, 2018). Það gæti hafa flutt sig um set og sest að annars staðar og viðhaldið stjórnámálaskoðunum sínum á því svæði en það er greinilega á undanhaldi í Vesturbæ Reykjavíkur.

Aðrar kenningar, t.a.m. þær sem eru nefndar í 5. kafla um hvers vegna Sjálfstæðisflokkurinn hefur misst svona mikið fylgi, eiga allar fullan rétt á sér. Þær eru þó að einhverju leyti tilkomnar vegna þess að fólk leitar að vandamálinu hjá flokknum hverju sinni. Fylgistap Sjálfstæðisflokksins á sér mun djúpstæðari skýringu heldur en bara leiðtogakrísan eða glundroðakenningin veita. Þrátt fyrir að Davíð Oddsson hafi verið feykivinsæll stjórnámálamaður þegar hann var borgarstjóri þá er erfitt að hugsa sér að álíka vinsæll oddviti og hann var hefði getað bætt við 20% sem vantaði upp á

til þess að flokkurinn fengi hreinan meirihluta í síðustu borgarstjórnarkosningum. Vinsældir Davíðs hafa þó örugglega aukið fylgi Sjálfstæðisflokksins í Reykjavík þegar hann var oddviti flokksins en ekki svo skipti tugum prósentu. Það væri lengi hægt að velta vöngum yfir vanda Sjálfstæðisflokksins í Reykjavík og deila um mismunandi kenningar sem gerir stöðu Sjálfstæðisflokksins enn áhugaverðari frá stjórn málafræðilegu sjónarmiði.

7. Lokaorð

Rannsóknarspurning þessarar ritgerðar er: Hver er meginorsök langvarandi fylgistaps Sjálfstæðisflokksins í Reykjavík eftir 60 ára sigurgöngu flokksins? Hér að framan hefur verið leitast við að greina hvers vegna Sjálfstæðisflokkurinn hefur misst jafn mikið fylgi og hann hefur gert í Reykjavík undanfarna tæpa þrjá áratugi.

Ástæðan fyrir því að Vesturbæjaríhaldið var tekið út fyrir sviga í þessari ritgerð er sú að undanhald þess lýsir vanda Sjálfstæðisflokksins í hnotskurn. Vesturbærinn á árum áður var sterkasta hverfi Sjálfstæðisflokksins innan Reykjavíkur sem var aftur sterkasta vígi flokksins. Nú er flokkurinn búinn að missa talsvert fylgi í Reykjavík og enn meira í Vesturbænum. Fylgistap Sjálfstæðisflokksins er í raun ótrúlega mikið og er það vissulega ein af ráðgátunum í íslenskum stjórnmálum, þ.e.a.s. hvernig Sjálfstæðisflokkurinn missti niður sitt helsta vígi án þess að hann missti næstum því jafn mikið fylgi annars staðar á landinu. Þannig hefur eitt helsta vígi flokksins orðið að hans helsta Akkilesar-hæl.

Það er ógerlegt að líta framhjá afleiðingum stórborgarvæðingar þegar fylgistap Sjálfstæðisflokksins í Reykjavík er skoðað. Þegar litið er á allt höfuðborgarsvæðið þá sést greinilega að mismunandi svæði hafa mismunandi kosningahegðun og einnig mismunandi afstöðu til mála hins opinbera. Það sem gerir höfuðborgarsvæðið líka örlítið sérstakt er að hægt er að flytjast á milli sveitarfélaga en búa samt innan höfuðborgarsvæðisins og ekki endilega fundið fyrir miklum mun á því til að mynda að búa í Reykjavík eða Kópavogi. Þar af leiðandi gætu kjósendur búið í miðbæ Reykjavíkur en fundist það of þéttbýlt og flust í Mosfellsbæ þar sem er óneitanlega dreifðari byggð. Þeir byggju samt sem áður á höfuðborgarsvæðinu þótt þeir kysu í öðru sveitarfélagi. Á grundvelli svona búferlaflutninga er hægt á halda því fram að Sjálfstæðisflokkurinn hafi misst fylgi í Reykjavík, þar sem þeirra kjósendahópur er líklegri til þess að vilja búa í dreifðari byggð og efnameiri hverfum. Þá er einnig möguleiki að eftir því sem byggð í Reykjavík hafi orðið þéttari þá hafi afstaða kjósenda í þeim hverfum til ýmissa samfélagsmála breyst vegna þess að þarfir og hagir þeirra hafi breyst. Þar af leiðandi hafi þeir farið að kjósa meira til vinstri en þeir höfðu áður gert eða að börn þeirra hafi gert það eftir að hafa alist upp við þéttari byggð.

Frá því að Davíð Oddsson var borgarstjóri í Reykjavík hefur mikið vatn runnið til sjávar og allar líkur eru á því að Sjálfstæðisflokkurinn muni ekki ná hreinum

meirihluta borgarfulltrúa á nýjan leik. Þrátt fyrir að Reykjavík hafi verið vígi Sjálfstæðisflokksins þá virðist þetta ekki vera lægð sem flokkurinn er í heldur virðist fylgistapið vera varanlegt, bæði vegna breyttrar byggðar í Reykjavík og vegna búferlaflutninga. Fyrir þremur áratugum síðan taldist óhugsandi að Sjálfstæðisflokkurinn gæti fengið minna en 45% atkvæða í borgarstjórnarkosningum, nú finnst fólki það sigur fyrir flokkinn að hann hljóti 30% atkvæða.

Vissulega hafa ýmsir ólíkir þættir haft áhrif á gengi Sjálfstæðisflokksins í borgarstjórnarkosningum í Reykjavík, eins og rakið hefur verið í þessari ritgerð. Því verður hins vegar haldið fram hér – og rannsóknarspurningunni þar með svarað – byggt á kenningum um stórborgarvæðingu og stutt með gögnum um íbúapróun og fylgi við stjórnmalaflokka eftir byggðamynstri, að það sé stórborgarvæðingin sem sé meginorsökin fyrir fylgistapi Sjálfstæðisflokksins í Reykjavík. Þeirri þróun verður ekki svo auðveldlega snúið við.

Heimildaskrá

- 60% Reykvíkinga hlyntir borgarlínu. (2018, 30. janúar). *Morgunblaðið*. Sótt 21. desember 2018 af https://www.mbl.is/frettir/innlent/2018/01/26/borgarlinan_hapolitiskt_alitaefni/?fbclid=IwAR1cJdBG1Xjcz-0esqFFaeRM4oSrYJf2Fop6b6-htHr2nE6rH4ugEKNeHt0
- Ásgeir Jónsson. (2001, febrúar). Uppgangur og hnignun íslenskra smábæja. *Viðskiptablaðið*. Sótt 28. október 2018 af <https://notendur.hi.is/ajonsson/by/smabaeir.pdf>
- Birgir Ísl. Gunnarsson. (1974, 25. maí). Látum sunnudaginn verða sigurdag Reykvíkinga. *Morgunblaðið*. Sótt 15. október 2018 af http://timarit.is/view_page_init.jsp?issId=115866&pageId=1452679&lang=is&q=Birgir
- Bjarni Ólafsson. (2013, 8. nóvember). Vandí Sjálfstæðisflokksins. *Viðskiptablaðið*. Sótt 1. janúar 2019 af http://www.vb.is/skodun/vandi-sjalftaedisflokksins/95585/?q=borgarfulltr%C3%BAar&fbclid=IwAR0fShvAkA6wObrWsEKgNcKIG5Eh_Clmfey9WuqqLmwbO7GCt4GYyVmjrqq
- Campbell, A., P.E. Converse, W.E. Miller, og D. Stokes. (1966). *Elections and electoral choice*. London: Macmillan.
- Caramani, D. (2005). *The Nationalization of Politics*. Cambridge: Cambridge University Press.
- Dalton, R.I. og M. Wattenberg (ritstj.). (2000). *Parties Without Partisans*. Oxford: Oxford University Press.
- Davíð Oddsson varð efstur í prófkjöri sjálfstæðismanna. (1981, 1. desember). *Morgunblaðið*. Sótt 15. október 2018 af http://timarit.is/view_page_init.jsp?issId=118442&pageId=1548891&lang=is&q=Oddsson
- Eyþór vinsæll í austri, Dagur í vestri. (2018, 31. mars). *Morgunblaðið*. Sótt 10. október 2018 af https://www.mbl.is/frettir/kosning/2018/03/31/eythor_vinsaell_i_austri_dagur_i_vestri/?fbclid=IwAR010cyK8pzkHbkg0oHMQg2RNC0ravmLmLeiwTFoy79wG2y8UFy6wtDzvXQ
- Flestir vilja Hönnu Birnu. (2010, 27. maí). *Ríkisútvarpið*. Sótt 14. desember 2019 af <http://www.ruv.is/frett/flestir-vilja-honnu-birnu>
- Gimpel, J. og J. Shuknecht. (2003). *Patchwork Nation*. Ann Arbor: Michigan University Press.

Grétar Þór Eypórsson (viðmælandi). (2014, 25. maí). *Sprengisandur: Staða Sjálfstæðisflokksins er rannsóknarefni* (Sigurjón M. Egilsson dagskrárgerðarmaður) [útvarpsviðtal]. Sótt 20. október 2018 af vefnum Vísir http://www.visir.is/k/clp27228?fbclid=IwAR0m50illOijxzobuSMhvVPn1ycJHDqPrvCINstGxpX7ee6PZU_XqxcgsCA

Hagstofa Íslands. *Búferlaflutningar milli Reykjavíkur og landsbyggðar 1990-2000*. Sótt 5. desember 2018 af http://px.hagstofa.is/pxis/pxweb/is/lbuar/lbuar__buferlaflutningar__buferlaflinnanlands__buferlaflinnanlands/MAN01201.px/table/tableViewLayout1/?rxid=2455482b-4ffa-45c4-832f-e212c21b929e

Hagstofa Íslands. *Búferlaflutningar milli sveitarfélaga innan höfuðborgarsvæðisins 1986-2000*. Sótt 5. desember 2018 af http://px.hagstofa.is/pxis/pxweb/is/lbuar/lbuar__buferlaflutningar__buferlaflinnanlands__buferlaflinnanlands/MAN01201.px/table/tableViewLayout1/?rxid=4bf1f992-c59e-423f-a043-f7bde6642a65

Hagstofa Íslands. *Búferlaflutningar milli sveitarfélaga innan höfuðborgarsvæðisins 2008-2017*. Sótt 5. desember 2018 af http://px.hagstofa.is/pxis/pxweb/is/lbuar/lbuar__buferlaflutningar__buferlaflinnanlands__buferlaflinnanlands/MAN01201.px/table/tableViewLayout1/?rxid=63eab66-ef9d-44f3-8aa6-e343e97f1fb0

Hagstofa Íslands. *Búferlaflutningar milli landsvæða 2015-2017*. Sótt 5. desember 2018 af http://px.hagstofa.is/pxis/pxweb/is/lbuar/lbuar__buferlaflutningar__buferlaflinnanlands__buferlaflinnanlands/MAN01201.px/table/tableViewLayout1/?rxid=63eab66-ef9d-44f3-8aa6-e343e97f1fb0

Hagstofa Íslands. *Mannfjöldi í Reykjavík 1901 og 2000*. Sótt 5. desember 2018 af http://px.hagstofa.is/pxis/pxweb/is/Sogulegar/Sogulegar__sogul_mannfjoldi/SOG01010.px/table/tableViewLayout1/?rxid=e928fd09-6bc5-41c7-adc8-5977581ba300

Hofferbert, R.I. og I. Sharkansky. (1971). The nationalization of state politics. Í Hofferbert, R.I. og I. Sharkansky (ritstj.), *State and urban politics: readings in comparative public policy*. Boston: Little and Brown.

Hoffmann-Martinot, V., og J.M. Sellers. *The Metropolitanization of Politics: A Global Perspective*. (September 2005). Grein útbúin fyrir kynningu á fundi American Political Science Association Annual Meeting, Washington DC. Sótt 15. október 2018 af https://www.researchgate.net/profile/Jefferey_Sellers/publication/228966072_THE_METROPOLITANIZATION_OF_POLITICS_A_GLOBAL_PERSPECTIVE/links/568178df08ae1975838f89da/THE-METROPOLITANIZATION-OF-POLITICS-A-GLOBAL-PERSPECTIVE.pdf

- Ingibjörg Sólrún Gísladóttir (viðmælandi). (1994, 11. maí). *Tíminn: Baráttan við atvinnuleysið sett á oddinn* [dagblaðsviðtal]. Sótt 30. desember 2018 af http://timarit.is/view_page_init.jsp?issId=282018&pageId=4076082&lang=is&q=S%F3lr%FAn
- Jenssen, Anders Todal og Toril Aalberg. (2006). Party-leader effects in Norway: A multi-methods approach. *Electoral Studies*. 25(2), 248-269. <https://doi.org/10.1016/j.electstud.2005.06.008>
- Jón Þorláksson kosinn borgarstjóri Reykjavíkur. (1932, 31. desember). *Morgunblaðið*. Sótt 1. janúar 2019 af http://timarit.is/view_page_init.jsp?issId=102831&pageId=1223814&lang=is&q=J%F3n%20%DEorl%E1ksson
- Karl Th. Birgisson. (2017, 25. júní). Meirihlutinn molnaði í borginni. *Stundin*. Sótt 10. desember 2018 af https://stundin.is/frett/thegar-meirihlutinn-molnadi-i-borginni/?fbclid=IwAR3EqEGQaBqoy_qdU4wQXoKOx_uC9Nnu9AKtxstQuCIMrfyNdc042tAITp8#_=_
- King, Anthony. (2002). *Leaders' Personalities and the Outcome of Democratic Elections*. Oxford: Oxford University Press.
- Kosningasaga. (e.d.). Reykjavík 1974. Sótt 30. október 2018 af <https://kosningasaga.wordpress.com/sveitarstjornarkosningar/hofudborgarsvaeid/reykjavik/reykjavik-til-1994/reykjavik-1974/>
- Kosningasaga. (e.d.). Reykjavík 1978. Sótt 30. október 2018 af <https://kosningasaga.wordpress.com/sveitarstjornarkosningar/hofudborgarsvaeid/reykjavik/reykjavik-til-1994/reykjavik-1978/>
- Kosningasaga. (e.d.). Reykjavík 1994. Sótt 30. október 2018 2018 af <https://kosningasaga.wordpress.com/sveitarstjornarkosningar/hofudborgarsvaeid/reykjavik/reykjavik-til-1994/reykjavik-1994/>
- Kosningasaga. (e.d.). Reykjavík 2006. Sótt 31. október 2018 2018 af <https://kosningasaga.wordpress.com/sveitarstjornarkosningar/hofudborgarsvaeid/reykjavik/reykjavik-2006/>
- Kosningasaga. (e.d.). Reykjavík 2010. Sótt 1. janúar 2019 af <https://kosningasaga.wordpress.com/sveitarstjornarkosningar/hofudborgarsvaeid/reykjavik/reykjavik-4/>
- Kosningasaga. (e.d.). Reykjavík 2018. Sótt 31. október 2018 af <https://kosningasaga.wordpress.com/sveitarstjornarkosningar/hofudborgarsvaeid/reykjavik/reykjavik-2018/>
- Lipset, S.M. og S. Rokkan. (1967). Cleavage structures, party systems and voter alignments: an introduction. Í Lipset, S.M. og S. Rokkan (ritstj.), *Party systems and voter alignments* (bls. 1-64). New York: The Free Press.

- Margrét S. Björnsdóttir. (2005, 20. ágúst). Sögulegt hlutverk Reykjavíkurlistans. *Morgunblaðið*. Sótt 1. desember 2018 af https://www.mbl.is/greinasafn/grein/1033851/?fbclid=IwAR3UpdM0ROisky11yW_Iz8dh2NdaKRNGskO6tXJUMAA4G-f78_ZGFm1ZIA
- Maskína. (2018). *Áfram fleiri hlynttir en andvígir borgarlínunni*. Sótt 20. desember 2018 af http://maskina.is/wp-content/uploads/2018/07/2018_07_06_Borgarl%C3%ADnan_Mask%C3%ADnsk%C3%BDrsla.pdf
- Reykjavíkurborg (2010). *Adalskipulag Reykjavíkur 2010-2030*. Reykjavík: Skipulags- og byggingarsvið Reykjavíkurborgar. Sótt 1. janúar 2019 af https://reykjavik.is/sites/default/files/adalskipulag/ar2010-2030_a-hluti_20140224.pdf?fbclid=IwAR27NXzSYmdjWKmF38i2G3pd9xP0W3XlsYFBYRnk-CfU7dykRZGBB48--60
- Reykjavíkurborg (e.d.). *Reykjavík í tölum. Mannfjöldi í Reykjavík og á landinu öllu 1901-2018*. Sótt 4. janúar 2019 af http://tolur.reykjavik.is/PXWeb/pxweb/is/01%20%C3%8Db%C3%BAar/01%20%C3%8Db%C3%BAar__01.%20Mannfjoldi/IBU01001.px/table/tableViewLayout1/?rxid=8d04444d-f7d4-40e5-bfde-28e099d03ec6
- Sameiginlegur listi mundi kolfella sjálfstæðismenn. (1994, 17. janúar). *DV*. Sótt 14. desember 2018 af http://timarit.is/view_page_init.jsp?issId=195174&pageId=2622000&lang=is&q=DAGBLA%25D0I%25D0%2520V%25CDSIR%252017%25201994&fbclid=IwAR1BvjKQrauYeAJJ9F4QEwHPDJwsXGQvULK6K3TaluK24zyvV3vf0lwf4K4
- Sellers, J.M. (1998). Place, post-industrial change and the new left. *European Journal of Political Research*. 33(2), 187-217. <https://doi.org/10.1111/1475-6765.00380>
- Sellers, Jefferey M. og R. Alan Walks. (2013). Introduction – the Metropolitanisation of Politics. Í Sellers, Jefferey M., Daniel Kübler, Melanie Walter-Rogg, og R. Alan Walks (ritstj.), *The Political Ecology of the Metropolis* (bls. 3-35). Colchester, UK: ECPR Press.
- Sellers, Jefferey M., Daniel Kübler, R. Alan Walks, Philippe Rochat, og Melanie Walter-Rogg. (2013). Conclusion – Metropolitan Sources of Political Behaviour. Í Sellers, Jefferey M., Daniel Kübler, Melanie Walter-Rogg, og R. Alan Walks (ritstj.), *The Political Ecology of the Metropolis* (bls. 419-472). Colchester, UK: ECPR Press.
- Sjálfstæðisflokkur. (1929, 26. maí). *Morgunblaðið*, bls. 3. Sótt 16. október 2018 af http://timarit.is/view_page_init.jsp?issId=101738&pageId=1217758&lang=is&q=einstaklingsfrelsis
- Skoðanakönnun fyrir R-listann: Fleiri treysta betur Ingibjörgu en Árna. (1994, 12. maí). *Morgunblaðið*. Sótt 1. janúar 2019 af <https://www.mbl.is/greinasafn/grein/137273/>

Stefán Friðrik Stefánsson. (2008, 13. maí). *Fylgishrun D-listans í RVK – nýjan leiðtoga strax!* Sótt 2. janúar 2019 á <https://stebbifr.blog.is/blog/stebbifr/entry/538281/>

Stefnuyfirlýsing Reykjavíkurlistans (1994, 22. mars). *Alþýðublaðið*. Sótt 25. október 2018 af http://timarit.is/view_page_init.jsp?issId=246238&lang=1&requestedFileType=W eb%20display

Steinunn Valdís Óskarsdóttir. (1995, 1. desember). Vilji er næstum því allt sem þarf! *Þjóðvakablaðið*. Sótt 20. desember 2018 af http://timarit.is/view_page_init.jsp?pagelId=3646556&issId=260532&lang=da

Trausti Valsson. (2002). *Skipulag byggðar á Íslandi: Frá landnámi til líðandi stundar*. Reykjavík: Háskólaútgáfan.

„Vesturbæjaríhaldið“ útdautt? (2018, 28. apríl). *Morgunblaðið*. Sótt 10. október 2018 af https://www.mbl.is/frettir/kosning/2018/04/28/vesturbaejarihaldid_utdautt/?fbclid=IwAR3YZ_IJ8JeM-D0GhhCS9vogNRQL3bo5wB2c_Zk1VHsuhOk8vAp4R4hVnhE