



Vegferð að farsælu lestrarnámi

Rannsókn á áhrifum heimalesturs á lestrarfærni

Birna Ósk Sigurjónsdóttir

Lokaverkefni til B.Ed.-prófs
Deild kennslu- og menntunarfræði



HÁSKÓLI ÍSLANDS
MENNTAVÍSINDASVIÐ

Vegferð að farsælu lestarnámi

Rannsókn á áhrifum heimalesturs á lestrarfærni

Birna Ósk Sigurjónsdóttir

Lokaverkefni til B.Ed. -prófs í Grunnskólakennslu yngri barna

Leiðbeinandi: Baldur Sigurðsson

Deild kennslu- og menntunarfræði
Menntavísindasvið Háskóla Íslands
Október 2021

Vegferð að farsælu lestrarnámi

Ritgerð þessi er 10 eininga lokaverkefni til B.Ed.-prófs
í Grunnskólakennslu yngri barna við Deild kennslu- og menntunarfræði,
Menntavísindasviði Háskóla Íslands

© Birna Ósk Sigurjónsdóttir 2021

Óheimilt að afrita ritgerðina á nokkurn hátt nema með leyfi höfundar.

Ágrip

Lestur er ein af grunnstoðum í skólastarfi. Til þess að árangur náist í lestrarkennslu er mikilvægt að gera sér grein fyrir því hvaða þættir hafa áhrif á lestrarkunnáttu nemenda. Lestrarkennsla er samvinnuverkefni heimilis og skóla. Eitt meginverkefni heimilanna er að fylgjast með að börnin lesi heima, ákveðinn tíma á dag. Umfjöllunarefni þessa verkefnis kemur inn áhrif heimalesturs á lesfimi nemenda ásamt því að fylgni á milli lesfimi og lesskilnings var skoðuð. Einnig var skoðað hvort munur væri á þessum þáttum út frá kyni. Þátttakendur voru 44 nemendur í 4. bekk í einum grunnskóla á landsbyggðinni. Gögnin sem stuðst var við voru niðurstöður lesfimiprófa Menntamálstofnunar og Orðarún lesskilningsprófsins ásamt upplýsingum um hvernig heimalestri nemenda var sinnt á tímabilinu sem um ræðir. Helstu niðurstöður sýndu fram á að eftir því sem nemendur lásu meira heima því betur stóðu þeir sig í lesfimi. Þeir nemendur sem stóðu vel í lesfimi stóðu einnig vel í lesskilningi. Töluverður munur var á niðurstöðum eftir kyni þar sem stúlkur komu mun betur út heldur en drengir í lesfimi og skilningi en engin munar var á heimalestri þeirra. Þrátt fyrir að rannsóknin sé umfangslítill þá gefa niðurstöður hennar ákveðnar vísbendingar um gildi heimalesturs og tengsl á milli lesfimi og lesskilnings ásamt því að vekja upp spurningar varðandi mun á þessum þáttum hjá stúlkum og drengjum. Höfundur telur að niðurstöður rannsóknarinnar muni nýtast þáttökuskólanum og gefi tilefni til frekari rannsóknar á umfjöllunarefninu á stærri vettvangi þar sem áhugavert væri að skoða öll umfjöllunarefni rannsóknarinnar í stærra úrtaki. Niðurstöðurnar eru mikilvægt framlag til umræðunnar um heimalestur og hvernig hugsað er um læsi drengja og stúlkna.

Efnisyfirlit

Ágrip	3
Myndaskrá	5
Töfluskrá	5
Formáli	6
1 Inngangur	7
2 Fræðilegur bakgrunnur lesturs	9
2.1 Lestur	9
2.2 Heimanám	10
2.3 Heimalestur	10
3 Próf og önnur mælitæki	12
3.1 Lesfimiþróf Menntamálastofnunar	12
3.2 Lesskilningsprófið Orðarún.....	13
3.3 Gögn um heimalestur	14
4 Aðferð	15
4.1 Aðdragandi og undirbúningur	15
4.2 Þátttakendur.....	15
4.3 Söfnun gagna og úrvinnsla	15
5 Niðurstöður	17
5.1 Lesfimi.....	17
5.2 Lesskilningur	18
5.3 Heimalestur	19
5.3.1 Skipting nemenda í hópa eftir heimalestri á viku.....	19
5.3.2 Lesfimi og heimalestur	21
5.3.3 Lesskilningur og heimalestur	22
6 Umræður	24
7 Lokaorð	26
Heimildaskrá	27
Viðauki	29

Myndaskrá

Mynd 1 - Lestrardagbók nemenda.....	14
Mynd 2. Niðurstöður í lesskilningsprófinu Orðarún flokkaðar eftir frammistöðu í lesfimiþrófi við lok 4. bekkjar.....	19
Mynd 3 - Heimalestur nemenda í 4. bekk 2020-21 að meðaltali haust og vor.....	20

Töfluskrá

Tafla 1 - Lesfimiþmið Menntamálastofnunar, mæld orð á mínútu.....	13
Tafla 2. Matskvarði í lesskilningsprófinu Orðarún.	14
Tafla 3. Meðaltal árangurs í lesfimi í september, janúar og maí, mældur í rétt lesnum orðum á mínútu.....	17
Tafla 4. Frammistaða í lesfimi við lok 4. bekkjar eftir hæfniviðmiðum og kynjum..	18
Tafla 5. Niðurstöður árgangsins á lesskilningsprófinu Orðarún, eftir kynjum.	18
Tafla 6. Hópaskipting nemenda eftir tíðni heimalesturs að meðaltali á viku	19
Tafla 7. Skipting heimalestrarhópanna eftir kynjum haust og vor.....	20
Tafla 8. Frammistaða í lesfimi á haustönn, sundur greind eftir ástundun heimalestrar, dreifing innan hvers hóps og framför á önninni að meðaltali í hverjum hópi.	21
Tafla 9. Frammistaða í lesfimi á vorönn, sundur greind eftir ástundun heimalestrar, dreifing innan hvers hóps og framför á önninni að meðaltali í hverjum hópi	22
Tafla 10. Árangur á lesskilningsprófinu Orðarún eftir heimalestrarhópi.	22

Formáli

Þegar ég eignaðist mitt fyrsta barn, dótturina Emilíu Ósk, fór ég að hafa mikinn áhuga á málþroska og eflingu hans. Ég fór að lesa mér til og komst fljótt að því hversu mikilvægur málþroski er og hvaða áhrif hann hefur á lestur seinna meir. Þegar dóttir mín hóf grunnskólagöngu sína fór ég að kynna mér lestur og mikilvægi hans. Ég komst fljótt að því að ég ætlaði gera allt sem í mínu valdi stæði til að styðja hana sem best ég gæti svo lestur yrði henni aldrei fyrirstaða í námi eða störfum. Fljótlega eftir að ég hóf nám við Háskóla Íslands var ég ákveðin í að B.Ed. lokaverkefni mitt myndi fjalla um lestur með einum eða öðrum hætti en með því að kafa dýpra í rannsóknir á því sviði myndi ég dýpka þekkingu mína enn frekar á þessum mikilvæga þætti.

Ég vil byrja á því að þakka manninum mínum, Sigmari Karlssyni, fyrir að hafa haft trú á mér í gegnum námsferlið, allt frá upphafi til dagsins í dag. Hann hefur staðið þétt við bakið á mér og sýnt mér ómetanlegan stuðning við vinnu þessa lokaverkefnis. Ég vil einnig þakka honum og börnunum mínum þremur, Emilíu Ósk, Elvari Erni og Elísu Rut, fyrir alla þolinmæðina á meðan á skrifum stóð. Foreldrum mínum og tengdforeldrum vil ég þakka fyrir að hafa verið til staðar fyrir mig og börnin mín, ég hefði aldrei getað þetta án þeirra. Ég vil þakka Álfhildi Þorsteinsdóttur, talmeinafræðingi, fyrir að hafa sýnt hugmyndinni að þessu verkefni mikinn áhuga og aðstoðað mig við úrvinnslu gagna. Ég vil einnig þakka Sigríði Sigfúsdóttur, grunnskólakennara, fyrir alla jákvæðnina og hjálpina sem ég hef fengið frá henni en hún hefur þurft að svara ófáum skilaboðum frá mér í gegnum þetta ferli. Að lokum við ég þakka Ólafi Hilmarssyni, deildarstjóra í Grunnskólanum í Hveragerði, fyrir að hafa verið svo elskulegur að yfirfara ritgerðina mína.

Þetta lokaverkefni er samið af mér undirritaðri. Ég hef kynnt mér *Síðareglur Háskóla Íslands* (2003, 7. nóvember, <http://www.hi.is/skolinn/sidareglur>) og fylgt þeim samkvæmt bestu vitund. Ég vísa til alls efnis sem ég hef sótt til annarra eða fyrri eigin verka, hvort sem um er að ræða ábendingar, myndir, efni eða orðalag. Ég þakka öllum sem hafa lagt mér lið með einum eða öðrum hætti en ber sjálf ábyrgð á því sem missagt kann að vera. Þetta staðfesti ég með undirskrift minni.

Hveragerði, 7. september 2021

Birna Ósk Sigurjónsdóttir

1 Inngangur

Mikilvægi læsis í nútímasamfélagi er ótvírætt. Læsi er meginundirstaða alls náms og góð færni á því sviði auðveldað nemendum að takast á við ýmis úrlausnarefni í skólaskrifinu. Skólarnir eru þó langt því frá að vera eini vettvangurinn sem gerir kröfur um læsi. Við búum í samfélagi sem gerir ráð fyrir að þegnarnir séu læsir en í umhverfi okkar má sjá ritmál og myndmál hvert sem litið er (Rósa Eggertsdóttir, 2019).

Ýmsar skilgreiningar eru til á læsi. Sumar þeirra vísa til þess að læsi sé einkum hugræn færni sem byggir á því að átta sig á tengslum stafa og hljóða og að ná fram hraða og nákvæmni við raddlestur og orðaforða til þess að geta lesið og túlkað texta af ýmsu tagi. Aðrar skilgreiningar koma inn á að læsi sé fyrirbæri sem sé háð fyrri þekkingu nemenda sem haldist í hendur við félagsmótun á heimili, í skóla og samfélagi. Enn aðrar skilgreiningar fjalla um að læsi sé grundvöllur að réttindum til menntunar og mannsæmandi lífs (Rósa Eggertsdóttir, 2019). Í Aðalnámskrá grunnskólanna (2013) er læsi skilgreint sem einn af sex grunnþáttum menntunar en með læsi er þar einkum átt við lestur og ritun en með lestri er átt við þá hæfni að geta ráðið í letur, skilið og túlkað innihald texta, lært af því og geta miðlað áfram þeirri þekkingu sem skapast til viðmælanda eða lesanda. Efnahags- og framfarastofnunin (OECD) hefur skilgreint læsi á eftirfarandi hátt: „Textalæsi felst í því að skilja, nýta sér, ígrunda og ástunda lestur á rituðum texta í þeim tilgangi að ná markmiðum sínum, þróa þekkingu sína og hæfni og taka virkan þátt í samfélaginu” (Sigríður Ólafsdóttir og Baldur Sigurðsson, 2017). Þrátt fyrir að læsi hafi verið skilgreint á ýmsa vegu er ljóst að þegar öllu er á botninn hvolft er mikilvægi læsis óumdeilt og því vel þess virði að þekkjast undirstöðuatriði læsis í þessum.

Í þessu verkefni er fjallað um rannsókn sem byggist á gögnum sem safnað var um nemendur í 4. bekk í grunnskóla á landsbyggðinni. Í fyrsta lagi er fjallað um tíðni heimalesturs og áhrif hennar á lesfimi nemenda, í öðru lagi er fjallað um lesfimi og áhrif hennar á lesskilning nemenda, loks er fjallað um þessa tvo þætti út frá kyni. Höfundur bindur vonir við að niðurstöðurnar séu gott innlegg í umræðuna um heimalestur og geti nýst bæði kennurum og foreldrum/forráðamönnum við framþróun lestrarnáms nemenda ásamt því að gefa tilefni til frekari rannsókna á viðfangsefninu.

Höfundur lagði upp með eina rannsóknarspurningu þar sem ætlunin var að ramma inn þá þætti sem rannsóknin byggist á. Rannsóknarspurningin sem höfundur leitast við að svara er:

- Hvaða áhrif hefur heimalestur á lestrarfærni nemenda?
 - Er munur á lestrarfærni og tíðni heimalesturs út frá kyni?

Rannsóknarspurningin felur í sér að kanna áhrif heimalesturs á lesfimi og tengsl á milli lesfimi og lesskilning. Fræðileg umfjöllun sýnir fram á tengsl á milli þessara þátta og er ætlun höfundar að kanna hvort sú tenging sé til staðar í þeim árgangi sem tekin er fyrir í

rannsókninni. Einnig er áhugavert að velja fyrir sé hvort áhrif heimalesturs sé misjöfn eftir kyni nemenda eða getu í lestri.

Í skólanum sem um ræðir er mikil áhersla lögð á lestur, bæði í skóla og heima. Skólinn hefur mótað sér heimanámsstefnu þar sem megináhersla er lögð á lestur, lesskilning og sköpun. Sérstök viðmið hafa verið sett fram fyrir hvert stig sem öll tengjast lestri og lesskilningi á einhvern hátt. Á öllum stigum er ætlast til að nemendur lesi heima að minnsta kosti fimm daga vikunnar í 20 mínútur í senn. Ætlast er til að einhver fullorðinn hlusti á nemandann lesa og kvitti fyrir að svo hafi verið gert að lestri loknum (Grunnskólinn í Hveragerði, e.d.).

Hugmyndin að rannsókninni kviknaði í kjölfar þess að starfandi talmeinafræðingur í sveitarfélaginu kannaði fylgni á milli heimalesturs og lesfimi hjá nemendum í 1. bekk skólaárið 2019-2020. Tilgangur þeirra könnunar var að sýna foreldrum fram á gildi heimalesturs. Höfundur þótti viðfangsefnið áhugavert og eftir samtöl við aðila skólans var ákveðið að framkvæma sambærilega rannsókn ásamt því að skoða fleiri þætti samhliða.

2 Fræðilegur bakgrunnur lesturs

Í þessum kafla verður leitast við að skilgreina þau hugtök sem liggja til grundvallar í rannsókninni ásamt því að gera grein fyrir þeim prófum og skimunum sem stuðst var við í gögnum rannsóknarinnar.

2.1 Lestur

Lestur er virkt ferli þar sem lesandinn leitast við að greina merkingu ritaðs texta með því að nota málið og fyrri reynslu. Lestrarfærni byggist á fimm grunnþáttum; hljóðkerfisvitund, umskráningu, lesfimi, orðaforða og lesskilningi (Steinunn Torfadóttir, e.d.). Grunnurinn að góðri lestrarfærni er lagður á fyrstu árum barna. Lestur byggist á tungumálinu og má því segja að lestrarnám hefjist um leið og barn fer að sýna tungumálinu athygli. Til að byrja með tjáir barnið sig með hljóðum og stuttum orðum en smám saman eykst orðaforðinn og barnið fer að geta tjáð sig í lengri setningum. Málskilningur og þá einkum orðaforði er mikilvæg undirstaða lesskilnings því meiri orðaforða sem barn hefur því betur er það í stakk búið til að takast á við lestrarnám (Læsisvefurinn, 2020a). Það er því mikilvægt að þeir aðilar sem koma að uppeldi barna séu meðvitaðir um árangursríkar leiðir sem stuðla að góðum málþroska.

Hljóðkerfisvitund, næmni einstaklingsins fyrir hljóðum tungumálsins og hæfni til að vinna með þau á mismunandi vegu er talin vera forsenda góðrar umskráningar. Umskráning felur í sér skilning á tengslum bókstafs og hljóðs, það er að breyta bókstöfum í hljóð og tengja hljóðin saman í orð. (Helga Sigurmundsdóttir, e.d.a) og hafa margar rannsóknir sýnt fram á sterk tengsl hljóðkerfisvitundar barna á leikskólaaldri og gengi þeirra í að ná tökum á tækninni við að umskrá bókstafi yfir í hljóð. Hægt er að skima börn á leikskólaaldri fyrir færni í hljóðkerfisvitund (Amalía Björnsdóttir, Jóhanna T. Einarsdóttir og Ingibjörg Símonardóttir, 2013). Börn sem eiga erfitt með að læra að lesa eiga það til að giska á orð út frá samhengi textans á meðan góðir lesarar byggja upp sjónrænan orðaforða og geta því náð góðum tökum á leshraðanum. Sjónrænn orðaforði eða orðalestur er þegar lesandinn fer að þekkja orð eftir að hafa lesið það nokkrum sinnum og þarf því ekki að umskrá það staf fyrir staf. Með æfingu eykst sjónrænn orðaforði og með auknum leshraða og sjálfvirkni í lestrinum byggir nemandinn smátt og smátt upp góða hæfni í lesfimi (Helga Sigurmundsdóttir, e.d.a).

Mismunandi skilgreiningar eru til á lesfimi en flestar þeirra miða að nákvæmni, sjálfvirkni og hrynraenum þáttum tungumálsins. Góð hæfni í lesfimi skiptir miklu máli bæði við upplestur og hljóðlestur og getur haft styðjandi áhrif á lesskilning. Ástæðan er sú að þegar barn hefur ekki náð tökum á umskráningu og þarf þar af leiðandi að stauta sig í gegnum texta verður mikið álag á vinnsluminninu sem gerir það að verkum að lítið svigrúm verður til að einbeita sér að innihaldi hans (Freyja Birgisdóttir, 2016). Sjálfvirkni er hæfni sem byggir á því að umskráning er hröð, áreynslulaus og krefst ekki meðvitaðrar athygli. Hrynraenir þættir tungumálsins snúa

að hrynjanda og áherslum í lestri. Með færni í hrynraenum þáttum kemst merking textans betur til skila og auðveldar lesandanum að skilja innihald hans (Helga Sigurmundsdóttir, e.d.b).

Lesskilningur er mikilvæg undirstaða alls náms. Lesskilningur krefst tvenns konar úrvinnslu, annars vegar umskráningar bókstafa í hljóð og orð og hins vegar merkingarlegrar greiningar orða, setninga og texta en seinni þátturinn vísar til skilningsþáttar lestursins. Lesskilningur er flókið ferli sem felur í sér samþættingu á úrvinnslu hugans á tungumálinu, túlkun á merkingu orða, setninga og heildartexta og tengingu við eigin bakgrunnsþekkingu. Textar eru yfirleitt ekki algerlega skýrir og því þarf lesandinn að geta dregið ályktanir með því að tengja saman staðreyndir og hugmyndir sem fram koma í textanum ásamt því að geta lesið á milli lína þegar upplýsingar vantar (Bergljót Vilhelmína Jónsdóttir, 2010).

2.2 Heimanám

Nú til dags eru skiptar skoðanir á gildi heimanáms. Flestir foreldrar og kennarar ólust upp við að heimanám væri mikilvægur hluti náms þeirra. Á þeim tíma var skóladagurinn einungis 2-4 klukkustundir á dag og því vafalaust verið nauðsynlegt að hluti námsins færi fram heima fyrir. Nú til dags er skóladagur barna orðinn töluvert lengri, jafnvel 7-8 klukkustundir að meðtöldu frístundastarfi. Í því ljósi er full ástæða til að ígrunda markmið og gildi heimanáms. (Nanna Kristín Christiansen, 2010, bls. 126-127).

Í rannsókn sem framkvæmd var í Kanada og byggist á 18 virtum rannsóknum kemur fram að heimanám hefur takmörkuð áhrif á námsárangur nemenda. Erfitt er að finna rannsóknarniðurstöður sem sýna fram á að heimanám, annað en lestur, auki námsárangur grunnskólanemenda nema í undantekningartilvikum og á það þá einkum við nemendur á elsta stigi eða nemendur með sértæka námsörðugleika (Nanna Kristín Christiansen, 2010, bls. 126-127).

Í Aðalnámskrá grunnskóla (2011) er lítið að finna um heimanám annað en að foreldrar beri ábyrgð á að því að heimanámi sem sett er fyrir sé sinnt og að frístundastarf og annað starf utan skóla megi ekki koma niður á námi barnanna. Í ljósi breyttra aðstæðna, þ.e.a.s. lengri vinnudegi barna og foreldra ásamt fjölda rannsókna sem sýna fram á takmörkuð áhrif heimanáms á námsárangur, að heimalestri undanskildum, heyrir nú heimanám, í því ljósi sem áður tíðkaðist, að mestu leyti sögunni til.

2.3 Heimalestur

Reglubundinn heimalestur getur verið forsenda farsæls lestrarnáms. Heimalestur gengur út á að börnin taka bækur með sér heim sem miða að lestrargetu þeirra og lesa í þeim heima helst á hverjum degi. Til að öðlast góða lestrarfærni er ekki nóg að lesa í skólanum og því er

heimalestur afar mikilvægur. Með aldri og æfingu þróast lestrarfærnin jafnt og þétt. Við upphaf lestrarnáms lesa börn einfalda texta sem svo þyngjast smátt og smátt upp í flókna og sérhæfða texta sem gera miklar kröfur til lesskilnings (Helga Sigurmundsdóttir, e.d.c). Almennt er talið að gildi heimalesturs sé mikið. Mikilvægt er að ungir nemendur lesi reglulega heima með foreldrum sínum og talið er að reglulegur heimalestur geti haft úrslitaáhrif á gengi þeirra í lestri (Nanna Kristín Chritiansen, 2010, bls. 126).

3 Próf og önnur mælitæki

Námsmat og skimanir er reglubundinn þáttur í skólastarfinu sem miðar að því að meta stöðu og framfarir nemenda og er í raun órjúfanlegur þáttur frá námi og kennslu. Matið er ýmist ætlað til að skoða hvernig nemendum gengur að ná hæfniviðmiðum aðalnámskrár, stuðla að námshvatningu, örva nemendur til framfara og meta hverjir þurfa sérstaka aðstoð eða frekari athugun (Aðalnámskrá grunnskóla, 2013).

3.1 Lesfimiþróf Menntamálastofnunar

Árið 2014 gaf Mennta- og menningarmálaráðuneytið út Hvítbók um umbætur í menntun. Eitt markmiðanna varðandi lestur var að 90% grunnskólanema næðu lágmarksviðmiðum í lestri. Til þess að stuðla að því markmiði var lagt til að mótuð yrðu viðmið um lestrarkunnáttu nemenda á hverju stigi grunnskólans (Mennta- og menningarmálaráðuneytið, 2014). Í október árið 2015 hóf læsisteymi Menntamálastofnunar (MMS) störf. Teymið, ásamt öðrum sérfræðingum Menntamálastofnunar, þróuðu matstæki sem heitir Lesferill og er notað til að meta grunnþætti læsis. Það inniheldur bæði stöðupróf og skimanir sem snúa að læsi. Prófin snúa öll að umskráningu og lestrartækni þar sem lesfimiþrófið er grunnpróf og einnig þrennskonar hliðarpróf sem meta aðra þætti sem hafa með beinum hætti áhrif á lestrartækni (Menntamálastofnun, e.d.a).

Mælt er með því að prófin séu lögð fyrir á eftirfarandi hátt:

- Lesfimiþróf ætti að leggja fyrir alla nemendur í 1.- 10. bekk þrisvar sinnum á hverju skólaári, í september, janúar og maí.
- Hliðarprófin ætti að leggja fyrir eftir þörfum en þau eru ætluð til að meta hvernig lestrarfærni nemenda er háttað, þ.e.a.s. í hverju styrkleikar og hugsanlegir veikleikar nemenda liggja.
- Gott er að leggja hliðarprófin fyrir á eftirfarandi hátt:
 - Nefnuhraðapróf fyrir alla nemendur í 1. bekk í janúar.
 - Próf í sjónrænum orðaforða fyrir alla nemendur í 1.- 3. bekk þrisvar sinnum á hverju skólaári, í september, janúar og maí.
 - Orðaleysupróf fyrir alla nemendur í 1.-3. bekk, a.m.k. einu sinni á hverju skólaári.

(Menntamálastofnun, e.d.a)

Menntamálastofnun hefur gefið út lesfimiþrófið sem eru sett þannig fram að þau sýna stíganda í færni nemenda í lestri frá einum bekk til annars. Þar kemur fram hversu mörg orð á mínútu æskilegt er að nemendur geti lesið í lok hvers skólaárs. Jafnframt hefur stofnunin gefið út viðmið um hlutfall þeirra nemenda sem gert er ráð fyrir að nái hverju viðmiði fyrir sig (sjá

töflu 1). Taflan sýnir að markmið Menntamálastofnunar eru að 25% nemenda nái í hámarks-
viðmið (viðmið 3) við lok skólaárs, 25% nái viðmiði 2, 40% nái lágmarksviðmiði (viðmið 1) og
að 10% mælist undir viðmiðum. Taflan sýnir einnig þann orðafjölda sem fellur undir hvert
viðmið fyrir sig eftir aldri nemenda (Menntamálastofnun, e.d.a). Viðmið Menntamálastofn-
unar um lesfimi eru þó til endurskoðunar en Guðbjörg R. Þórisdóttir, læsiráðgjafi MMS, hefur
farið yfir á fundum með aðilum skóla á haustönn 2021 að til standi að leggja mesta áherslu á
að nemendur nái viðmiði 2 og til standi að breyta hlutfallslegum viðmiðum um lesfimi
nemenda ásamt því að ná fram skölnun á prófunum á milli árganga.

Tafla 1 - Lesfimiviðmið Menntamálastofnunar, mæld orð á mínútu.

Aldur nemenda	Undir viðmiðum (10%)	Viðmið 1 (40%)	Viðmið 2 (25%)	Viðmið 3 (25%)
1. bekkur	<20	20	55	75
2. bekkur	<40	40	85	100
3. bekkur	<55	55	100	120
4. bekkur	<80	80	120	145
5. bekkur	<90	90	140	160
6. bekkur	<105	105	155	175
7. bekkur	<120	120	165	190
8. bekkur	<130	130	180	210
9. bekkur	<140	140	180	210
10. bekkur	<145	145	180	210

(Menntamálastofnun, e.d.b)

3.2 Lesskilningsprófið Orðarún

Lesskilningsprófið Orðarún er lagt fyrir nemendur í 3.–8. bekk tvisvar sinnum á hverju skólaári,
fyrst í upphafi skólaárs og svo í lok skólaárs. Með því að leggja prófið fyrir í upphafi skólaársins
geta kennarar miðað kennsluna út frá stöðu nemenda. Í lok skólaárs má svo sjá hvernig til
tókst.

Orðarún lesskilningsprófið reynir á ferns konar færni hjá nemendum:

- Að greina staðreyndir sem koma fram í texta, orðréttar eða umorðaðar.
- Að draga ályktanir af því sem ekki er sagt með berum orðum í texta.
- Að átta sig á meginefni texta.
- Að útskýra orð og orðasambönd.

Prófin eru stöðluð eftir aldri nemenda. Eftir því sem nemendur verða eldri þyngist textinn,
orðunum fjölgar og letrið minnkar. Í öllum tilvikum inniheldur hvert próf tvo texta og fylgja tíu
fjölvarpsspurningar eða fullyrðingar hvorum þeirra. Nemendur í 3.–4. bekk velja á milli þriggja
svarmöguleika en eldri nemendur velja á milli fjögurra. Út frá árangri nemenda í prófunum fá

þeir hæfnieinkunn sem segir til um hæfni þeirra í lesskilningi eins og sést á töflu 2 (Menntamálastofnun, e.d.c).

Tafla 2. Matskvarði í lesskilningsprófinu Orðarún.

Aldur nemenda	Hæfni ekki náð	Parfnast þjálfunar	Á góðri leið	Hæfni náð	Framúrskarandi
4. bekkur, próf 1	0-8 rétt	9-11 rétt	12-16 rétt	17-19 rétt	20 rétt
4. bekkur, próf 2	0-7 rétt	8-11 rétt	12-16 rétt	17-19 rétt	20 rétt

(Menntamálastofnun, e.d.c)

3.3 Gögn um heimalestur

Eitt þeirra gagna sem notast var við í rannsókninni voru upplýsingar um heimalestur nemenda úr þar til gerðum lestrardagbókum (sjá mynd 1). Dagbækurnar voru notaðar á þann hátt í rannsókninni að tíðni heimalesturs var metinn út frá fjölda skipta sem heimalestri var sinnt og reiknað var meðaltal af tíðni heimalesturs á hvorri önn fyrir sig.

The image shows a composite of three parts related to a school reading initiative. On the left is a letter from 'GRUNNSKÓLINN Í HVERAGERÐI' for the school year 2020-2021, titled 'Lestrardagbókin mín'. It asks parents to fill in their name and grade. In the center is a letter addressed to 'Kæru foreldrar/forráðamenn' with a checklist of reading tips: 'Gott er að ræða saman um textann og spýja reglulega um innihald', 'Útskjnum einnig erfið orð ef þau koma fyrir í textanum', 'Ekki gleyma að ferða þegar við gengum', 'Æskilegt er að foreldrar lesi reglulega fyrir börnin sín', and 'Munum að aðgengi skapar mikilarann'. On the right is a calendar for September 2020 with columns for 'Dagur', 'Hafir lesið', 'Eftir tölur', 'Hvað lesið?', 'Hvað lesið?', and 'Hvað lesið?'. The calendar shows a grid for days 1 through 30.

Mynd 1 - Lestrardagbók nemenda.

Eins og áður hefur komið fram er mikil áhersla lögð á heimalestur í viðkomandi skóla og foreldrum veitt aðhald svo heimalestri sé sinnt með viðunandi hætti.

4 Aðferð

Í þessum kafla verður greint frá framkvæmd rannsóknarinnar allt frá því að hugmyndin kviknaði til úrvinnslu gagna. Rannsóknin snerist um að kanna fylgni á milli heimalesturs og lesfimiþrófa Menntamálastofnunar hjá nemendum í 4. bekk í grunnskóla á landsbyggðinni. Einnig var kannað, í sama árgangi, hvort fylgni væri á milli Orðarúnar lesskilningsprófsins við lok 4. bekkjar og lesfimiþrófa ásamt því að kynjamunur á framangreindum þáttum var skoðaður.

4.1 Aðdragandi og undirbúningur

Við val á þátttakendum var haft samráð við leiðbeinanda verkefnisins og starfandi lestrarsérfræðinga viðkomandi skóla þar sem ætlunin var að niðurstöður rannsóknarinnar gætu nýst til framþróunar á starfsemi skólans. Ákveðið var að þátttakendur í rannsókninni yrðu nemendur í 4. bekk skólaárið 2020-2021 (fæddir 2011). Valið kom til vegna þess að tilfinning kennara í skólanum var sú að eftir því sem að nemendur eldast sé verr haldið utan um heimalestur þeirra og þess vegna gæti verið áhugavert að sjá hvernig ofangreindir þættir gætu haft áhrif á lesfimi nemenda við lok yngsta stigs.

Rannsóknin var tilkynnt til Persónuverndar og að fengnu leyfi skólastjórnenda var kynningarbréf sent á foreldra og forráðamenn nemenda í gegnum Mentor þann 16. febrúar 2021 (sjá viðauka 1) þar sem efni og tilgangur rannsóknarinnar var kynnt og foreldrum eða forráðamönnum gefinn kostur á að afþakka þátttöku. Engar athugasemdir bárust vegna bréfsins og voru því allir nemendur árgangsins á viðkomandi skólaári þátttakendur í rannsókninni.

4.2 Þátttakendur

Grunnskólinn sem varð fyrir valinu telur um 400 nemendur og voru nemendur í fjórða bekk 44 talsins, þar af 18 stúlkur og 26 drengir. Allir aðstandendur gáfu leyfi fyrir að barn þeirra tæki þátt í rannsókninni.

4.3 Söfnun gagna og úrvinnsla

Rannsóknin byggir á gögnum sem safnað var jafnt og þétt á vorönn skólaárið 2020-2021 í samráði við umsjónarkennara viðkomandi nemenda. Gögnin sem um ræðir eru þrenns konar:

1. Niðurstöður lesfimiþrófa Menntamálastofnunar í september, janúar og maí.
2. Niðurstöður lesskilningprófsins Orðarún, sem lagt var fyrir í maí.
3. Upplýsingar um heimalestur úr lestrardagbókum nemenda yfir veturinn.

Höfundur fékk aðgang að gögnunum í gegnum Mentor. Úrvinnsla og utanumhald gagna í tengslum við rannsóknina fór fram í Excel.

5 Niðurstöður

Í þessum kafla verður gerð grein fyrir niðurstöðum rannsóknarinnar. Leitast er við að setja niðurstöður fram á skýran hátt í formi mynda og tafla þar sem skýringar á innihaldi koma fram í texta.

5.1 Lesfimi

Lesfimi nemenda er metin þrisvar á hverju skólaári, í september, janúar og maí. Menntamálastofnun (MMS) setur viðmið um lesfimi, sem byggist á að telja fjölda rétt lesinna orða á mínútu. Viðmiðin eru í þrennu lagi, viðmið 1 (V1, lágmarksviðmið, 80 orð/mín.), viðmið 2 (V2, 120 orð/mín.) og viðmið 3 (V3, hámarksviðmið, 145 orð/mín.), sjá bls. 13. Í viðmiðunum er gert ráð fyrir að 10% nemenda séu undir lágmarksviðmið (UV), 40% nái V1, 25% nái V2 og 25% nái V3.

Í þeim fjórða bekk sem hér var til rannsóknar, mældist lesfimi nemenda á mjög breiðu bili, sjá töflu 3, og töluvert misjöfn milli kynja.

Tafla 3. Meðaltal árangurs í lesfimi í september, janúar og maí, mældur í rétt lesnum orðum á mínútu.

	Allir (n)	Dreifing	Drengir (n)	Stúlkur (n)
September	76,4 (42)	10-179	66,36 (25)	91,18 (17)
Janúar	94,54 (44)	14-202	83,31 (26)	110,78 (18)
Maí	105,09 (43)	18-208	91,16 (25)	124,44 (18)

Í fyrsta dálki í töflu 3 má sjá að nemendum fjórða bekkjar fór töluvert fram í lesfimi á árinu. Meðalfjöldi orða á mínútu í september var 76,4 orð en var kominn í 105,09 orð í maí. Í öðrum dálki sést breiddin innan hópsins, allt frá þeim sem greinilega eiga við alvarlega lestrarörðugleika að etja og til þeirra sem hafa náð hámarksviðmiði MMS fyrir fjórða bekk þegar um haustið, með 179 orð. Fjöldi rétt lesinna orða hækkar yfir veturinn, bæði hjá þeim lægstu og þeim hæstu. Í þriðja og fjórða dálki sést frammistaða eftir kynjum. Þar kemur fram að stúlkurnar lesa töluvert hraðar en drengirnir. Munurinn er svo mikill að meðaltal drengjanna er um vorið komið upp í hið sama (91,16 orð/mín.) og meðaltal stúlkanna var um haustið (91,18 orð/mín.). Munur á drengjum og stúlkum er með öðrum orðum heilt skólaár.

Árangur árgangsins um vorið með hliðsjón af viðmiðum Menntamálastofnunar sýnir að of margir ná ekki viðmiðunum, V1, V2 og V3, og of margir eru undir viðmiðum (UV). Flokkun niðurstaðna á lesfimiþrófi í maí eftir viðmiðum MMS má sjá í töflu 4. Í viðmiðum MMS er reiknað með að einungis 10% nemenda séu undir lágmarksviðmiði (UV), að 40% nái V1, 25% nái V2 og 25% nái V3. Ef skólinn hefði náð viðmiðum MMS, ættu aðeins 4 nemendur að vera

undir viðmiðum, en þeir eru þrefalt fleiri (13). Samtals 17 nemendur ná V2 og V3 en þeir ættu að vera 22.

Tafla 4. Frammistaða í lesfimi við lok 4. bekkjar eftir hæfniviðmiðum og kynjum.

Viðmið	Allir	Drengir	Stúlkur
UV	13	11	2
V1	14	8	6
V2	10	5	5
V3	7	2	5
Allir	44	36	18

Ef þessi flokkun á lesfimi eftir hæfniviðmiðum MMS er skoðuð við lok skólaársins nánar eftir kynjum kemur í ljós að mjög hallar á drengina. Athygli vekur að af þeim 13 sem ekki ná lágmarkviðmiði eru 11 drengir en aðeins tvær stúlkur. Að sama skapi ná fleiri stúlkur (5) en drengir (2) hámarksviðmiði.

5.2 Lesskilningur

Líkt og fram kemur í umfjöllun um lesskilningsprófið Orðarún á bls. 13 og 14 er prófið staðlað eftir aldri nemenda. Nemendur lesa tvo texta og svara svo tíu fjölvalsspurningum með hvorum texta þar sem þrír svarmöguleikar eru gefnir. Nemendur fá einkunn í orðum og stigin eru fimm: þeir sem svara 20 spurningum rétt fá einkunnina „framúrskarandi“, þeir sem svara 17–19 spurningum rétt fá einkunnina „hæfni náð“, 12–16 rétt svör gefa einkunnina „á góðri leið“, 8–11 rétt svör gefa einkunnina „þarfnast þjálfunar“ og loks gefa 0–7 rétt svör einkunnina „hæfni ekki náð“.

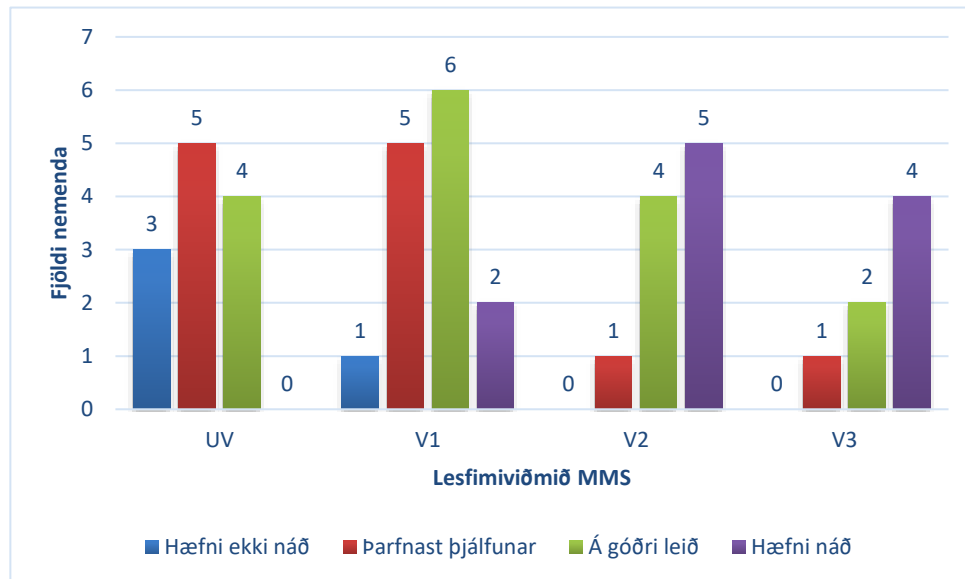
Yfirlit um niðurstöður lesskilningsprófsins í heild og eftir kynjum má sjá í töflu 5.

Tafla 5. Niðurstöður árgangansins á lesskilningsprófinu Orðarún, eftir kynjum.

Einkunn	Allir	Drengir (n=25)	Stúlkur (n=18)
Hæfni ekki náð	4	3	1
Þarfnast þjálfunar	12	8	4
Á góðri leið	16	12	4
Hæfni náð	11	2	9

Niðurstöður í töflu 5 sýna svipaða niðurstöðu og mæling á lesfimi að því leyti að of margir eru undir viðmiðum og of fáir ná viðmiði, sem hér er „hæfni náð“, enginn nemanda nær hámarksviðmiðinu „framúrskarandi“. Tafla 5 sýnir líka mikinn mun á drengjum og stúlkum, sambærilegan við þann sem kom fram í lesfimiþrófinu. Af þeim fjórum sem ekki náðu lágmarkshæfni í Orðarún voru þrír drengir og ein stúlka, og af þeim 11 sem náðu viðmiði voru níu stúlkur og tveir drengir.

Skoða má þessi tvö próf saman, lesskilningsprófið og lesfimiþprófið. Mynd 2 sýnir frammistöðu á lesskilningsprófinu Orðarún flokkaða eftir því hvaða hæfniviðmiðum nemendur náðu á lesfimiþprófinu.



Mynd 2. Niðurstöður í lesskilningsprófinu Orðarún flokkaðar eftir frammistöðu í lesfimiþprófi við lok 4. bekkjar.

Mynd 2 sýnir að frammistaða í lesskilningi og lesfimi helst í hendur. Þeir tólf nemendur, sem voru undir lágmarksviðmiði í lesfimi dreifðust í lesskilningsprófinu þannig að þrír „náðu ekki hæfni“, fimm „þörfnuðust þjálfunar“ og fjórir voru „á góðri leið“. Enginn „náði hæfni“. Í þeim flokkum sem náðu viðmiðum í lesfimi, V1, V2 og V3, fjölgar þeim smátt og smátt hlutfallslega sem voru „á góðri leið“ í lesskilningi eða „náðu hæfni“. Í þeim hópum sem náðu viðmiði V2 og V3 var enginn undir lágmarkshæfni í lesskilningi, nokkrir voru „á góðri leið“ en flestir höfðu „náð hæfni“. Í hópi þeirra sjö nemenda sem náðu V3 í lesfimi hafa fjórir „náð hæfni“ í lesskilningsprófinu Orðarún, eða meira en helmingur.

5.3 Heimalestur

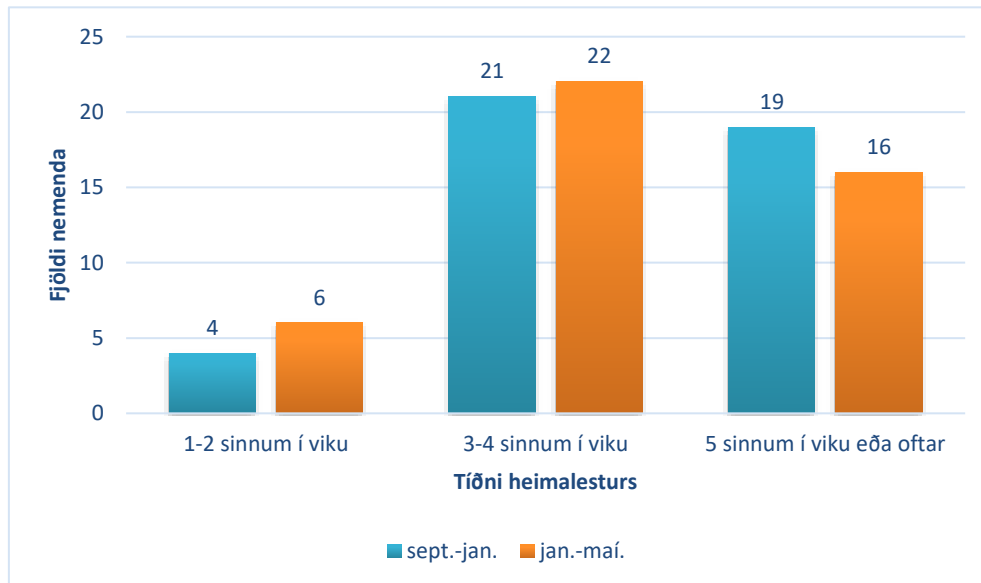
5.3.1 Skipting nemenda í hópa eftir heimalestri á viku

Safnað var lestrardagbókum frá 44 nemendum og úrtakinu skipt í þrjá hópa, í fyrsta lagi þá sem lásu fimm sinnum í viku eða oftar, eins og kennari ætlaðist til, þá sem lásu þrisvar til fjórum sinnum og þá sem lásu einu sinni eða tvisvar, sjá töflu 6.

Tafla 6. Hópaskipting nemenda eftir tíðni heimalesturs að meðaltali á viku

Hópar	Tíðni heimalesturs
1	Lesið 1-2 sinnum í viku
2	Lesið 3-4 sinnum í viku
3	Lesið 5 sinnum í viku eða oftar

Öllum nemendum var gert að lesa heima og í þeim tilfellum sem heimalestri var ábótavant veitti kennari aðhald til foreldra í formi skráninga á Mentor og með munnlegum áminningum í foreldraviðtölum eða í símaviðtölum. Úrvinnslu dagbóka er skipt á tvö tímabil, haustönn, frá september til janúar, og vorönn, frá janúar til maí.



Mynd 3 - Heimalestur nemenda í 4. bekk 2020-21 að meðaltali haust og vor.

Á mynd 3 má sjá hvernig heimalestri nemenda í 4. bekk var sinnt skólaárið 2020-2021. Annars vegar liggur til grundvallar tímabilið frá september 2020 til janúar 2021 (haustönn) og hins vegar tímabilið janúar 2021 til maí 2021 (vorönn). Heilt yfir er heimalestri nemenda sinnt nokkuð vel þar sem margir nemendur ná markmiðum skólans um að lesið sé heima að lágmarki fimm sinnum í viku og flestir komast nálægt þeim viðmiðum. Þeir nemendur sem lásu fimm sinnum í viku eða oftar gerðu það alla önnina en hinir hóparnir lásu minna að meðaltali. Í sumum tilfellum náðu þeir fimm skiptum en þar sem um meðaltöl er að ræða flokkast nemendur niður í viðkomandi hópa með þessum hætti. Þeir nemendur sem lásu stundum eða jafnvel oftast fimm sinnum í viku lenda í sumum tilfellum í floknum þrisvar til fjórum sinnum í viku þar sem útreikningar byggja á meðaltali. Athygli vekur að heimalestri er að meðaltali örlítið betur sinnt á fyrri hluta skólaársins. Skoðuð var samsetning heimalestrarhópanna eftir kynjum og má sjá sundurliðun í töflu 7.

Tafla 7. Skipting heimalestrarhópanna eftir kynjum haust og vor.

	Haust			Vor		
	Allir	Drengir	Stúlkur	Allir	Drengir	Stúlkur
Lesið 5 sinnum í viku eða oftar	19	11	8	16	9	7
Lesið 3-4 sinnum í viku	21	13	8	22	14	8
Lesið 1-2 sinnum í viku	4	2	2	6	3	3

Drengir í árganginum eru örlítið fleiri en stúlkurnar, 26 drengir en 18 stúlkur. Tafla 7 sýnir að kynjaskipting í heimalestrarhópunum þremur er mjög svipuð, í samræmi við fjölda drengja og stúlkna í heild. Þessi dreifing eftir kynjum sýnir að kyn barnsins hafði ekki áhrif á hversu vel heimalestri var sinnt.

5.3.2 Lesfimi og heimalestur

Frammistaða í lesfimi (fjöldi rétt lesinna orða á mínútu) var sundur greind eftir heimalestrarhópunum þremur eins og þeir voru annars vegar að hausti, og hins vegar að vori, og reiknuð framför nemenda á önninni í fjölda rétt lesinna orða. Í töflu 8 má sjá niðurstöður um lesfimi í september og janúar eftir ástundun heimalestrar á haustönn, og framfarir á önninni.

Tafla 8. Frammistaða í lesfimi á haustönn, sundur greind eftir ástundun heimalestrar, dreifing innan hvers hóps og framför á önninni að meðaltali í hverjum hópi.

Hópur (n=42)	September		Janúar		Framför sept.-jan.
	Meðaltal	Dreifing	Meðaltal	Dreifing	
1 (3)	54,66*	21-85	70,00	30-111	15,34
2 (20)	71,00*	13-157	89,85	18-177	18,85
3 (19)	85,52	10-179	104,68	14-202	19,16

* Gögn vantar frá einum nemanda, samanburður milli prófa miðast við það.

Tafla 8 sýnir töluverða fylgni milli ástundunar heimalesturs og lesfimi. Í september er lesfimi hjá hópi 1 aðeins 54,66 orð/mín. að meðaltali. Hjá hópi 2 er þetta meðaltal er 71 orð/mín. og 85,52 orð/mín. hjá hópi 3. Meðaltalið segir þó ekki alla söguna því dreifing innan hvers hóps er mikil. Í öllum hópunum, óháð heimalestri, eru börn sem glíma við mikinn lestrarvanda, og það barn sem mælist með fæst orð á mínútu (10) er í 3. hópi, þeim hópi sem les heima reglulega fimm sinnum í viku eða oftar. Munurinn á heimalestrarhópunum þremur liggur því ekki hjá þeim sem hægast lesa heldur á hinum enda kvarðans, hjá þeim sem lesa hraðast. Dreifing leshraða í hópnum í september sýnir að nemandi í hópi 1, hópi þeirra sem lásu heima einu sinni í viku, náði hæst 85 orðum/mín. en í hópi 3 voru nemendur sem náðu meira en tvöföldum þeim hraða, 179 orðum/mín.

Í janúar hafði öllum hópunum farið fram, eins og sjá má í aftasta dálki töflu 8. Eins og vænta má voru framfarir minnstar í hópi 1, hjá þeim sem sjaldnast lásu heima, 15,33 orð/mín. en mestar í hópi 3, hjá þeim sem oftast lásu heima, eða 19,16 orð/mín. Í næstaftasta dálki töflunnar, sem sýnir dreifingu innan hvers hóps, sést að þeir lökustu hafa hækkað aðeins, en þau sem hraðast lásu í byrjun hafa hækkað enn meir.

Á vorönn virtist slakna örlítið á heimalestrinum og því breyttist skipting nemenda milli hópa lítillga. Í töflu 9 er frammistaða nemenda í lesfimi flokkuð eftir þeirri hópaskiptingu

heimalestrar sem fram kom á vorönn. Tölur um lesfimi í hópnum 1, 2 og 3 í janúar eru því ekki alveg þær sömu í töflu 8 og 9.

Tafla 9. Frammistaða í lesfimi á vorönn, sundur greind eftir ástundun heimalestrar, dreifing innan hvers hóps og framför á önninni að meðaltali í hverjum hópi

Hópur (n=43)	Janúar		Maí		Framför jan.-maí
	Meðaltal	Dreifing	Meðaltal	Dreifing	
1 (n=5)	67,8	30-95	76,4*	31-99	8,6
2 (n=22)	95,04	14-192	106,27	18-201	11,23
3 (n=16)	101,19	40-202	112,44	59-208	11,25

* Gögn vantar frá einum nemanda, samanburður miðast við það.

Tafla 9 sýnir framhald þeirrar stöðu sem fram kom í töflu 8, að eftir því sem nemendur lesa oftar heima er frammistaða þeirra í lesfimi betri og framfarir milli prófa í janúar og maí meiri. Rétt er þó að minna á að innan hvers hóps er mikil breidd í frammistöðu. Nemendur sem lítið geta lesið eru í öllum hópnum, en þeir nemendur sem hraðast lesa eru öll í hópi 2 eða 3. Í hópi 1, þeirra sem les einu sinni í viku eða sjaldnar, nær besti lesarinn 99 orðum/mín. í maí en bestu lesarar í hópi 2 og 3 ná yfir 200 orðum/mín. Í dálki um dreifingu lesfimi innan hópanna má sjá að þeim lökustu hefur farið fram, minnst þeim sem minnst gátu áður, og lásu heima bara einu sinni í viku (úr 30 í 31 orð/mín), en meira þeim sem lásu oftar (úr 40 í 59 orð/mín). Nemendum á efri hluta kvarðans virðist hafa farið hægar fram á vorönn og tölur um framför í fjölda orða/mín. eru lægri í töflu 9 en á haustönn í töflu 8. Rétt er að benda á að í svo litlu úrtaki hefur frammistaða einstaklinga gríðarleg áhrif. Til dæmis má benda á að hópi 3 fer ekkert meira fram en hópi tvö að meðaltali. Það getur skýrst af því að í hópi 3 er einn nemandi sem las 14 orðum færra á mínútu í maí en í janúar.

5.3.3 Lesskilningur og heimalestur

Að síðustu verður skoðað hvaða tengsl eru milli heimalestrar og lesskilnings eins og hann var mældur með Orðarún. Hér að ofan (í kafla 5.3.2) var sýnt fram á sterk tengsl lesfimi og heimalesturs í þessum árgangi, en hér verður skoðað hvernig samhengi er á milli lesskilnings og heimalesturs. Lesskilningur var mældur í lok skólaárs og er í töflu 10 borinn saman við ástundun heimalesturs á vorönn.

Tafla 10. Árangur á lesskilningsprófinu Orðarún eftir heimalestrarhópi.

Hópur (n=43)	Árangur á lesskilningsprófi			
	HEN	ÞÞ	ÁGL	HN
1 (n=6)	1	2	2	1
2 (n=22)	2	8	7	5
3 (n=15)	1	2	7	5

Skýring: HEN: Hæfni ekki náð; ÞÞ: þarfnast þjálfunar; ÁGL: Á góðri leið; HN: Hæfni náð.

Tafla 10 sýnir töluvert samhengi milli heimalestrar og lesskilnings. Í hópi 1, sem minnst las heima, dreifist einkunn sex nemenda nokkuð jafnt á fjórar einkunnir. Í hópi 2 voru ívið fleiri með efri tvær einkunnirnar (12) en hinar tvær lægri (10), en fæstir með lægstu einkunn (2). Í hópi 3 er mjög afgerandi munur, af 15 nemendum eru 12 með efri tvær einkunnirnar.

6 Umræður

Í eftirfarandi kafla verður leitast við að greina niðurstöður rannsóknarinnar og draga af þeim ályktanir.

Fyrst ber að nefna árgangur í lesfimi. Niðurstöðurnar sína að viðkomandi árgangur var undir þeim hlutfallslegu viðmiðum um lesfimi sem Menntamálastofnun hefur sett fram. Sem dæmi voru nálægt 30% nemenda undir viðmiðum í lesfimi við lok 4. bekkjar en markmið Menntamálastofnunar eru að aðeins 10% nemenda séu þar. Sömu sögu er að segja um viðmið 3 þar sem aðeins 16% nemenda náðu því viðmiði en markmið Menntamálastofnunar eru 25%. Í þessu samhengi má velta fyrir sé hvað veldur? Annað hvort standa nemendur viðkomandi grunnskóla höllum fæti í lesfimi eða að lesfimimarkmið Menntamálastofnunnar eru sett of hátt til að hægt sé að ætlast til þess að skólar nái þeim. Komið hefur fram í samtölum höfundar við kennara og skólastjórnendur viðkomandi skóla að fulltrúar Menntamálastofnunar hafi farið yfir það á fundum með aðilum skóla að viðmiðin séu of kröfuhörð og séu nú til endurskoðunar.

Þrátt fyrir að árgangurinn sé ekki að ná þeim hlutfallslegu viðmiðum sem sett hafa verið ná nemendur heilt yfir góðum framförum yfir skólaárið líkt og sjá má á töflu 3. Framfarir í lesfimi haust- og vorannar haldast í hendur við ástundun heimalestrar, sem má tvímælalaust tengja við þá æfingu sem nemendur fá þegar þeir lesa reglulega. Í útreikningi á meðaltali í svo litlu úrtaki skiptir dagsform einstaklinga miklu máli. Þótt meðaltal sýni aukinn leshraða og framfarir eftir því sem líður á skólaárið eru dæmi í gögnunum um nemendur sem fór lítið fram eða lásu verr í janúar eða maí en þeir höfðu gert áður og önnur dæmi um nemendur sem tóku stór stökk fram á við í lestri á skólaárinu. Öll dæmi um miklar framfarir voru í hópi þeirra sem lásu reglulega heima.

Fram kom að þeir nemendur sem stóðu vel í lesskilningi stóðu einnig vel í lesfimi. Á sama hátt stóðu þeir höllum fæti í lesfimi þegar hæfni þeirra var slök í lesskilningi (sjá mynd 2). Eins og komið hefur fram í fræðilegri umfjöllun eru lestur og lesskilningur náskyld hugtök og þar af leiðandi koma þessar niðurstöður ekki á óvart en höfundur fannst jákvætt að niðurstöðurnar skyldu endurspegla þau fræði sem liggja að baki.

Þegar niðurstöður lesfimi í skólanum voru skoðaðar í samanburði við heimalestur kom í ljós að þeir nemendur sem lásu oftast heima náðu betri árangri á lesfimiprófunum (sjá töflu 8). Til dæmis má nefna að þeir nemendur sem lásu heima 5 sinnum í viku eða oftast lásu að meðaltali töluvert fleiri orð á mínútu heldur en þeir sem lásu sjaldnar heima á báðum tímabilum. Þessar niðurstöður koma höfundur ekki á óvart en eru ágætis vísbending um mikilvægi heimalesturs og ríma vel við fræðilega umfjöllun um gildi heimalesturs þar sem kemur meðal annars fram að reglulegur heimalestur geti haft úrslitaáhrif á gengi nemenda í lestri (Nanna Kristín Christiansen, 2010, bls. 126). Í öllum þremur heimalestrarhópum eru

nemendur með mikla lestrarörðugleika en einungis í þeim hópum sem lesa þrisvar sinnum í viku eða oftar finnum við þá sem lesa hraðast og ná hæfniviðmiðum MMS um leshraða (V1, V2 og V3).

Mjög áhugavert er að velta fyrir sér hversu mikill munur er á árangri kynjanna í lesfimi og skilningi. Drengirnir eru, líkt og sést á töflu 3, heilu skólaári á eftir stúlkunum og eru þær niðurstöður í takti við þá umræðu sem hefur átt sér stað í samfélaginu varðandi læsi drengja. Þessi munur á milli kynja sést líka þegar niðurstöður varðandi lesskilning eru skoðaðar líkt og sjá má á töflu 5 en þar standa stúlkurnar einnig betur en drengir. Spurningin er hvað veldur þessum mun á milli kynjanna? Eitt er víst að samkvæmt niðurstöðum rannsóknarinnar er það ekki heimalestur þar sem kyn nemenda virtist ekki hafa áhrif á það hversu vel heimalestri var sinnt. Ætla má að ástundun heimalestrar ráðist frekar af félagslegum þáttum eins og aðstæðum á heimili og menntun foreldra.

Þessar niðurstöður eru mikilvægt framlag í umræðu um læsi drengja og stúlkna. Þær sýna mikinn kynjamun í lesfimi og lesskilningi, en engan mun á ástundun heimalesturs. Þetta segir okkur mjög mikilvægt atriði, að foreldrar virðast halda alveg jafn vel utan um drengina eins og stúlkurnar. Áhrif heimalesturs á lesfimi nemenda eru óumdeild og hæfni í lesfimi helst í hendur við lesskilning.

7 Lokaorð

Mikilvægi lesturs er óumdeilt hvort sem um ræðir í námi, starfi eða daglegu lífi. Það sama gildir um lestur eins og svo margt annað; æfingin skapar meistarann og æfingin þarf að fara fram bæði í skólanum og heima.

Höfundi fannst bæði fróðlegt og skemmtilegt að framkvæma þessa litlu rannsókn. Viðfangsefnið er höfundi mjög hugleikið og því var vegferðin við úrvinnslu áhugaverð og lærdómsrík. Niðurstöður rannsóknarinnar ríma mjög vel við þau fræði sem liggja að baki og veita, að mati höfundar, áhugaverðar vísbendingar um ýmis atriði sem geta haft áhrif á árangur nemenda í lestri. Leitast var við að svara eftirfarandi rannsóknarspurningu:

- Hvaða áhrif hefur heimalestur á lestrarfærni nemenda?
 - Er munur á lestrarfærni og tíðni heimalesturs út frá kyni?

Það liggur ljóst fyrir að margir þættir geta haft áhrif á gengi barna í lestri. Ef miðað er við niðurstöður þessarar rannsóknar er í fyrsta lagi hægt að segja að reglulegur heimalestur hefur mjög jákvæð áhrif á gengi barna í lesfimi. Í öðru lagi sést að þau börn sem standa framarlega í lesfimi eru líklegri til að búa yfir góðum lesskilningi. Í þriðja lagi sést að mikill munur var á lestrarfærni nemenda út frá kyni þar sem stúlkur stóðu mun betur en drengir þrátt fyrir að enginn munur sé á ástundun heimalestrar.

Þrátt fyrir að niðurstöðurnar hafi ekki komið höfundi á óvart þá er mikilvægt fyrir þá sem starfa við lestrarkennslu að fá ákveðna staðfestingu á því að þau fræði sem stuðst er við eigi við rök að styðjast. Lestur er mikilvægt viðfangsefni og þegar öllu er á botninn hvolft er það góð lestrarþjálfun sem skiptir mestu máli á leið að farsælu lestrarnámi.

Heimildaskrá

- Aðalnámskrá grunnskóla: Almennur hluti 2011: Greinasvið 2013 /2013.
- Amalía Björnsdóttir, Jóhanna T. Einarsdóttir og Ingibjörg Símonardóttir. (2013).
Langtímarannsókn á forspárgildi málþroskaathugana við 5–6 ára aldur um síðari líðan og reynslu. *Netla – Veftímarit um uppeldi og menntun*.
<http://netla.hi.is/greinar/2013/ryn/013.pdf>
- Bergljót Vilhelmína Jónsdóttir. (2010). *Eflum lesskilning*. Háskólaprent.
- Freyja Birgisdóttir. (2016). Orðaforði og lestrarfærni: Tengsl við gengi nemenda í lesskilningshluta PISA. *Netla – Veftímarit um uppeldi og menntun*.
https://netla.hi.is/serrit/2016/um_laesi/04_16_laesi.pdf
- Grunnskólinn í Hveragerði. (e.d.). *Heimanámsstefna*.
<https://grunnskoli.hveragerdi.is/is/skolinn/reglur-skolans/heimanamsstefna>
- Helga Sigurmundsdóttir. (e.d.a). Umskráning. <http://lesvefurinn.hi.is/umskraning>
- Helga Sigurmundsdóttir. (e.d.b). Nýleg skilgreining á lesfimi.
https://lesvefurinn.hi.is/node/196?fbclid=IwAR1t5Lv1xuOkUYuilluOQJTd8KgmNG_35R4-yg8HONA7pJVNci3kA6beiw
- Helga Sigurmundsdóttir. (e.d.c). Heimalestur. <https://lesvefurinn.hi.is/heimalestur>
- Ingibjörg Símonardóttir, Jóhanna Einarsdóttir og Amalía Björnsdóttir. (2002). HLJÓM-2 handbók. Höfundar.
- Læsisvefurinn. (2020a). *Um málþroska*. https://laesisvefurinn.is/wp-content/uploads/2020/01/fors_laesis_mal%C3%BEroski_2020.pdf
- Læsisvefurinn. (2020b). *Hvað er HLJÓM-2 og hvað metur það*. https://laesisvefurinn.is/wp-content/uploads/2020/10/utsk_hljom_2_isl_20202.pdf
- Mennta- og menningamálaráðuneytið. (2014). *Hvítbók um umbætur í menntun*.
https://www.stjornarradid.is/media/menntamalaraduneyti-media/media/frettir/Hvitbik_Umbaetur_i_menntun.pdf?fbclid=IwAR1z5FnEGuXjeQH0pb3NuyzGaO1zR46kTZ7Jgc_fLwLkYmEewwJB4Ua1cM
- Menntamálastofnun. (e.d.a). *Lesferill*.
https://mms.is/sites/mms.is/files/kynning_a_lesferli.pdf?fbclid=IwAR0sZXQjVuG2tvOO1548JR0iUZLyUlJTdin6ObXAme5yHLsZPujLeWDcePI
- Menntamálastofnun. (e.d.b). *Lesfimi viðmið Menntamálastofnunar*.
https://mms.is/sites/mms.is/files/lesfimidmid_mms.pdf
- Menntamálastofnun. (e.d.c) *Orðarún*. <https://mms.is/ordarun>
- Nanna Kristín Christiansen. (2010). Skóli og skólaforeldrar: ný sýn á samstarfið um nemandann. Höfundur.

Rósa Eggertsdóttir. (2019). *Hið ljúfa læsi – Handbók um læsiskennslu fyrir kennara og kennaranema*. Höfundur.

Sigríður Ólafsdóttir og Baldur Sigurðsson. (2017). Hnignandi frammistaða íslenskra nemenda í lesskilningshluta PISA frá 2000 til 2015: Leiðir til að snúa þróuninni við. *Netla – Veftímarit um uppeldi og menntun. Menntavísindasvið Háskóla Íslands*.
<http://netla.hi.is/greinar/2017/ryn/16.pdf>

Steinunn Torfadóttir. (e.d.). *Grunnþættir lesturs*. <https://lesvefurinn.hi.is/node/133>

Viðauki

Hveragerði, 16. febrúar 2021

Kæru foreldrar og forráðamenn barna í 4. bekk í Grunnskólanum í Hveragerði.

Ég undirrituð mun í vor að ljúka B.Ed.-prófi, þriggja ára áfanga í fimm ára kennaranámi, við Menntavísindasvið Háskóla Íslands. Þessum áfanga lýkur með sjálfstæðu skriflegu lokaverkefni.

Verkefni mitt snýst um að kanna áhrif heimalesturs á lesfimi nemenda, eins og hún mælist í lesfimiþrófum, sem lögð eru fyrir þrisvar á vetri. Ég ætla að skoða einn árgang, 4. bekk í Grunnskólanum í Hveragerði, alls um 40 börn og framfarir þeirra haustið 2020. Gögnin sem ég kem til með að skoða verða:

- lestrardagbækur barnanna haustið 2020,
- niðurstöður lesfimiþrófa í september 2020 og janúar 2021
- og (hugsanlega) niðurstöður lesskilningsprófsins Orðarúnar og niðurstöður HLUÓM-2 skimunarinnar.

Ég skoða þær upplýsingar sem fram koma í lestrardagbókunum, hvaða bækur nemendur lesa og hversu oft þeir lesa heima á viku, og bera saman við niðurstöður þeirra í lesfimiþrófum Menntamálastofnunar, og hugsanlega við lesskilningspróf. Ekki verður safnað neinum upplýsingum um börnin að öðru leyti. Engar persónugreinanlegar upplýsingar verða skráðar og tryggt að ekki verði unnt að rekja neinar upplýsingar til einstaklinga.

Leyfi hefur fengist hjá skólustjóra og kennurum árgangsins og verkefnið hefur verið tilkynnt til Persónuverndar.

Með þessum línunum sný ég mér til ykkar foreldra og forráðamanna til að leita samþykkis. Ef þið hafið spurningar eða eitthvað við það að athuga að ég skoði gögn um barn ykkar bið ég ykkur um að hafa samband mig eða skólann. **Ef þið hafið engar athugasemdir þurfið þið ekki að svara.** Hafi engar athugasemdir borist fyrir 21. febrúar nk. lít ég svo á að þið séuð sátt.

Með von um góðar undirtektir

Birna Ósk Sigurjónsdóttir

bos34@hi.is

Sími: 616-2519