



HÁSKÓLI ÍSLANDS

Hugvísindadeild

Bak við veggja klaustursins

Nunnur og munkar á Kirkjubæjar- og Skriðuklaustri

Kynjaforaleifafræðileg nálgun

Ritgerð til B.A.-prófs

Jórunn Magnúsdóttir

Október 2008

Háskóli Íslands

Hugvísindadeild

Fornleifafræði

Bak við veggja klaustursins

Nunnur og munkar á Kirkjubæjar- og Skriðuklaustri

Kynjaforneifafræðileg nálgun

Jórunn Magnúsdóttir

Kt. 2112735859

Leiðbeinandi: Dr. Steinunn Kristjánsdóttir

Október 2008

Ágrip:

Í þessari ritgerð er ætlunin að bera saman gripaflóru tveggja íslenskra miðaldaklaustra með það fyrir augum hvort hægt sé að greina mun á störfum munka og nunna með kynjafræðilegum nálgunum. Klaustrin sem einblínt verður á eru annars vegar Kirkjubæjarklaustur, sem var nunnuklaustur á Síðu í Vestur-Skaptafellsýslu, og svo hins vegar Skriðuklaustur, sem var munkaklaustur á Skriðu í Fljótsdal í Norður-Múlasýslu. Rannsóknir hafa farið fram á leifum þessara stofnanna síðustu ár. Markmið rannsókna hefur verið að greina byggingarform þeirra og bera saman við klaustur erlendis. Einnig hefur verið reynt að átta sig á þeirri starfsemi sem þar átti sér stað, ásamt því að athuga hvort einhver framleiðsla átti sér stað og af hvaða tagi þá. Við gerð þessarar ritgerðar verður stuðst við gripi, heimildir og viðtöl um þessar rannsóknir. Farið verður yfir kennilegar nálganir innan fornleifafræði, einkum þróun kynjaforleifafræðinnar. Loks verður stiklað á stóru í sögu og þróun klaustra.

Efnisyfirlit

| | |
|---------------------------------------|----|
| 1. Inngangur | 5 |
| 1.1 Markmið | 5 |
| 1.2 Afmörkun og efnistöð | 6 |
| 2. Kynjaforaleifafræði | 7 |
| 2.1 Saga og þróun..... | 7 |
| 2.2 Klaustur og kynjafræði | 10 |
| 3. Almennt um klaustur | 16 |
| 3.1 Upphaf klausturshreyfinga..... | 16 |
| 3.2 Þróun og hlutverk klaustra..... | 18 |
| 3.3 Klausturlíf hérlendis | 19 |
| 3.4 Tilbeiðsla, lækning, menntun..... | 21 |
| 4. Skriðuklaustur | 27 |
| 4.1 Uppgröftur | 27 |
| 4.2 Saga | 29 |
| 4.3 Gripir | 32 |
| 4.4 Helstu niðurstöður | 36 |
| 5. Kirkjubæjarklaustur..... | 38 |
| 5.1 Uppgröftur | 38 |
| 5.2 Saga..... | 42 |
| 5.3. Gripir | 44 |
| 5.4 Helstu niðurstöður | 46 |
| 6. Umræða | 50 |
| 7. Niðurstöður..... | 54 |
| 8. Heimildir..... | 55 |

1. Inngangur

Í þessari ritgerð verða bornir saman gripir frá tveimur íslenskum klaustum, munk- og nunnuklaustri, í þeim tilgangi að kanna hvort munur hafi verið á störfum munga og nunna.

Einblínt verður á uppgrefti á leifum annars vegar munkaklaustursins á Skriðu í Fljótsdal og hins vegar nunnuklaustursins á Kirkjubæ á Síðu og reynt að greina mun á störfum kynjanna út frá þeim gripaskráum sem til eru frá þeim. Til að byrja með var þetta efni nýtt sem verkefni sem unnið var í áfanga um kynjafræðisfræði við Háskóla Íslands á vorönn 2007 hjá dr. Steinunni Kristjánsdóttur. Verkefnið vann höfundur með Bjarneyju Ingu Sigurðardóttur og var verkum skipt þannig að höfundur tók fyrir Kirkjubæjarklaustur og Bjarney Skriðuklaustur. Efnið þótti það áhugavert að ákveðið var að halda áfram með það og nota sem grunn að BA-ritgerð. Höfundur fannst kynjafræði opna nýja sýn á greiningum á fortíðinni sem eru mjög áhugaverðar og velti því fyrir sér hvort ekki mætti greina víxlun á vinnuframlagi kynjanna með því að skoða klaustrin nánar, þar sem þar draga einstaklingar af sama kyni sig út úr hinu hefðbundna samfélagi og skapa sér afmakaðan heim, sem samt sem áður krefst sömu grundvallar þarfa og önnur samfélög. Hér á Íslandi þar sem saga kristinnar trúar er ekki ýkja löng borið saman við þjóðir Mið-Evrópu t.d. og minjarnar nokkuð nálægt okkur þótti tilvalið að skoða þessa þætti.

Þakkið fá dr. Bjarni F. Einarsson og dr. Steinunn Kristjánsdóttir fyrir aðstoð við efnisvinnslu ritgerðarinnar. Sérstakar þakkið fær Steinunn fyrir ómetanlega hjálp sem leiðbeinandi.

1.1 Markmið

Markmið ritgerðarinnar er að kanna hvort greina megi kynbundin mun á gripaflóru Skriðuklausturs og Kirkjubæjarklausturs. Reynt verður að greina hvort hlutverk munkanna á Skriðu hafi verið annað en nunnanna í Kirkjubæ og þá hvort þau endurspegli ríkjandi hugmyndir um verkefni þeirra.

1.2 Afmörkun og efnistöð

Ritgerðin byggir á kynjafornleifafræðilegum nálgunum og verður þess vegna byrjað að kynna bakgrunn hennar og sögu. Skoðaðar voru ritaðar heimildir, sem og niðurstöður innlendra og erlendra rannsókna, um starfsemi klaustra til þess að kanna hlutverkaskiptingu á milli þeirra. Þegar kom að efnisöflun um sögu og gripaflóru Skriðuklausturs og Kirkjubæjarklausturs var einkum stuðst við skýrslur frá fornleifarannsóknunum þar, auk þess sem tekin voru viðtöl við verkefnisstjóra þeirra þar sem rannsóknum er ólokið. Fundaskrár uppgraftanna tveggja voru sérstaklega bornar saman með það í huga hvort að greina mætti mun á milli þeirra sem hugsanlega mætti rekja til mismunandi kynjahlutverka munkna og nunna. Niðurstöður samanburðarins voru síðan dregnar saman í sér kafla.

2. Kynjaforneifafræði

Áður en lengra er haldið verður farið yfir sögu og helstu nálganir innan kynjaforneifafræði, enda var ritgerðin unnin innan ramma hennar. Um leið verður farið yfir hvernig kynjaforneifafræði nýttist við gerð þessarar ritgerðar.

2.1 Saga og þróun

Kynjaforneifafræði er nokkuð ný nálgun innan forneifafræði. Hún á að hluta til rætur að rekja til kenninga femínismans, þó aðallega hvað varðar gagnrýna endurskoðun á stöðluðum ímyndum og hugmyndum um konur í fortíð sem nútíð. Kynjaforneifafræðilegum rannsóknum er hins vegar einkum beint að kyngervi karla og kvenna.¹ Innan kynjaforneifafræðinnar er lögð áhersla á að greina manneskjuna sjálfa og það sem viðkemur henni í gegnum kyngervi, aldur, tíma, vitund (e. *identity*), minni og margt fleira sem einkennir einstakling og margbreytileika lífsins.² Sjálfsmýnd einstaklingsins er stöðugt í endurnýjun út frá einstaklingum, umhverfi þeirra og tímanum. Enginn getur upplifað hlutina eins, reynsla er persónubundin. Fólki með mismunandi menningarlegan bakgrunn, kemur t.d. aldrei til með að upplifa einhverjar aðstæður eins.

Kynjaforneifafræðin er mótuð af kennilegum grunni forneifafræðinnar. Tilhneiging hefur verið til að setja hana undir sama hatt og femínisma, sér í lagi þegar kemur að konum.³ Segja má samt að kynjaforneifafræðin hafi sprottið upp úr femínískri forneifafræði upphaflega, en svo skilið sig að nokkru leyti frá þeirri grein. Almenn er talað um að þróun femínískrar nálgunar í forneifafræði skiptist í þrennt, líkt og saga forneifafræðinnar sjálfrar. Má segja að kynjafræðin komi inn í þriðja stig þeirrar þróunar. Fyrsta tímabil kynjafræðinnar markast af baráttu kvenna fyrir réttindum, t.d. til að kjósa, þátttöku í stjórnmálum, baráttu fyrir menntun og þátttöku í atvinnulífi. Konur fóru að verða sýnilegri og láta til sín taka í forneifafræðilegum rannsóknum

¹ Steinunn Kristjánsdóttir 2006, bls. 9.

² Steinunn Kristjánsdóttir 2006, bls. 13.

³ Steinunn Kristjánsdóttir 2006, bls. 9.

með auknum réttindum, sem baráttan hafði skilað. Konur fóru þá jafnframt að kveða sér hljóðs og urðu virkir rannsakendur, jafnt í Ameríku, Bretlandi og í Skandinavíu.⁴

Þótt margar rannsóknir hafi verið stundaðar á þessu fyrsta tímabili hinnar hefðbundnu fornleifafræði auk hinnar femínísku, urðu engar stórar breytingar á kennilegri framþróun fyrr en með dreifihyggjunni (e. *diffusionism*) sem Gordon Childe setti fram á þriðja og fjórða áratug tuttugustu aldar. Áður höfðu ríkt stefnur á borð við þjóðfélagsrómantik, þróunarhyggja og formgerðarfræði. Innan greinarinnar urðu auknar kröfur um nákvæmni í uppgraftartækni og vísindalegri vinnubrögð. Uppgreftir voru ekki einskorðaðir við gripi, heldur opnaðist vitund fræðimanna fyrir því að eitthvað meira lá að baki sem krafðist aukinnar skoðunar. Varð fornleifafræðingum ljóst að ekki væri nóg að lýsa fornum samfélögum, heldur þyrfti að fara dýpra í saumana á vísindalegum vinnubrögðum og nálgunum. Með þessu kom fram Nýja fornleifafræðin (e. *New archaeology*). Til að reyna að lýsa henni á einfaldan hátt, má segja að fornleifafræðin hafi ekki lengur verið bara lýsandi, heldur var hún nú einnig skýrandi. Dregið var úr því að einblína aðeins á gripina og aukin áhersla var á því að reyna skýra fortíðina. Var þessi nýja aðferð einkum byggð á magnbundnum (e. *quantitative*) upplýsingum. Áherslurnar breyttust í rannsóknum, gagnavinnsla byggðist á tölfræðilegum greiningum og raunvísindalegri meðhöndlun gagnanna. Reynt var að koma í veg fyrir hlutdrægni rannsakandans með stöðluðu úrvinnsluformi. Samfélög voru greind niður í ákveðna flokka eftir flokkunarkerfum. Þetta átti að skýra samsetningu menningarlegra, efnahagslegra og félagslegra þátta fortíðarinnar. Þessar áherslur voru kenndar við virknishyggju (e. *processualism*).⁵

Við þessar breytingar tók femínísk fornleifafræði við sér og fram á sjónarsviðið kom raunvísindalegur femínismi (e. *empirical feminism*). Með þessum breytingum var farið að leita að konunni í stórsögunni og byggðust þær rannsóknir á ferlishyggju.⁶ Þrátt fyrir að barátta kvenna fyrir auknum réttindum hafi skilað sér, var enn langt í land og skortur á rannsóknum á konunni sjálfri og hlutverki hennar. Þóttu hugmyndir um hlutverk konunnar staðlaðar og gagnrýni vera karllæg, ásamt því að hlutverk karla og kvenna í samtímanum voru flutt yfir á

⁴ Steinunn Kristjánsdóttir 2006, bls. 11.

⁵ Steinunn Kristjánsdóttir 2006, bls. 11.

⁶ Steinunn Kristjánsdóttir 2006, bls. 11.

fortíðina. Umræðan um konur sem hinn kúgaða minnihlutahóp var lýsandi fyrir áherslurnar í fræðunum á þessum tíma. Rauðsokkuhreyfingar spruttu upp víðsvegar og konur gerðu allt sem þær gátu til að vera sýnilegri og fá stöðu sína, bæði fyrr og nú og innan og utan heimilisins, metna að verðleikum.⁷

Á níunda áratug tuttugustu aldar fóru að heyrast háværar gagnrýnisraddir á ferlishyggju Nýju fornleifafræðinnar. Nýjar áherslur sem kenndar voru við síðferlishyggju (e. *postprocessualism*) í stað póstmóðernisma fóru að ryðja sér rúms. Var samt síðferlishyggjan engu að síður byggð á svipuðum grunni og póstmóðernisminn, en hann hafði haslað sér völl í öðrum fræðigreinum og listum nokkru áður. Gagnrýni á síðferlishyggjuna beindist einkum að ofnotkun á tölfræði og stöðlum, að ekki væri hægt að setja fortíðina í hólfi í stöðluðum formum. Fortíðin væri meiri um sig og dýpra á henni. Þótti þessi rannsóknaraðferð draga úr eigindlegum (e. *qualitative*) greiningum. Þarna var gengið út frá því að huglæg áhrif rannsakandans væru óumflýjanleg og að engin ein niðurstaða væri réttari en önnur.⁸ Tími þess huglæga var runnin upp, rannsaka bæri efnismenningu fortíðar hvort sem hún var áþreifanleg eða ekki. Reynt var að nálgast hina miðlægu sögu fortíðar, skoða einstaklinginn jafnt sem samfélögin í kringum hann. Þarna var horfið frá hinu skýrandi hlutverki fornleifafræðinnar, yfir til skilnings á gögnum fornleifafræðinga.⁹

Með síðferlishyggjunni varð alger umbylting á rannsóknum og túlkun innan femínískrar fornleifafræði. Miklar breytingar áttu sér stað og kynjafornleifafræði leit þar með dagsins ljós og náði að festa sig í sessi. Með þessum breytingum kom fram hugtakið kyngervi (e. *gender*) og farið var að einblína á huglæg áhrif jafnt sem efnislegar leifar. Ekki var lengur beint sjónum að konunni einni og sér, heldur að einstaklingnum og hans umhverfi, bæði menningar og félagslegu kyngervi, sem samanstendur af aldri, samsemd, minni og margbreytileika lífsins. Með hjálp síðferlishyggjunnar var hægt að rannsaka allt sem féll út fyrir ramma hins staðlaða

⁷ Steinunn Kristjánsdóttir 2006, bls. 11-12.

⁸ Steinunn Kristjánsdóttir 2006, bls. 12.

⁹ Steinunn Kristjánsdóttir 2006, bls. 12-13.

tölfræðilega forms magnupplýsinga.¹⁰ Allt var sett að jöfnu, kyn var ekki lengur staðlað form heldur formað að kyngervinu sem er síbreytilegt.

2.2 Klaustur og kynjafræði

Rannsóknir sýna landfræðilegan breytileika milli klaustra í NV-Evrópu. Í Bretlandi er talið að nunnuklaustur hafi verið mun einfaldari í sniðum en munkaklaustur og má rekja þennan mun til þess að félagsleg staða nunna og munkar var ekki sú sama. Víðsvegar í Evrópu þar sem klaustur hafa verið rannsökuð, kemur í ljós að það hafa verið langtum fleiri munkaklaustur en nunnuklaustur, nema í Svíþjóð þar sem var jöfn skipting. Ljóst þykir að klaustursnunna í Englandi og Frakklandi var í sama virðingarskala og lægri stéttar aðall.¹¹ Ætla má að það hafi verið misjafnt eftir löndum, t.d. ef litið er á Ísland, þá fylgdi mikil virðing því að ganga í klaustur.

Á 12.-15. öld voru stærstu sjúkrastofnanir sem þekktust á þeim tímum að finna við klaustur. Þessi sjúkrahús voru rekin eftir lögmálum klausturreglanna. Talið er að starfsfólk sem hafði tekið trúarleg heiti hafi verið af báðum kynjum. Hægt var að gangast undir misjöfn stig í klaustrunum, t.d. leikystir, þ.e. nunna sem helgaði sig hjúkrun, almenn nunna og svo einsetukona, en virðulegustu nafnbótinni fylgdi mikil einangrun. Af því fólki sem gekk í klaustur á 13. öld og fram á 15. öld var meirihluti þeirra konur í Englandi. Svo virðist vera sem að trúarlegar bókmenntir hafi hvatt konur fremur en menn til að gerast einyrkjar.¹²

Reynt hefur verið að rannsaka kynferðisvitund nunnanna út frá þeim gildum sem tíðkuðust á miðöldum. Þegar einstaklingur gekk í klaustur, þurfti sá hinn sami að slíta á öll tengsl við umheiminn og afneita öllum líkamlegum þörfum og löngunum, því í þessu fólst algert skírlífi. Nunna varð við vígslu brúður Kristis en það þýddi að þær fengu brúðarklæði sem huldu allt nema andlit og hendur. Allt hár var rúið af undir höfuðklæðunum og konan gaf þannig frá sér einstaklingsbundin einkenni sín. Einnig fengu þær hring sem tákni um bindingu þeirra við Krist.¹³

¹⁰ Steinunn Kristánsdóttir 2006, bls. 13.

¹¹ Gilchrist, Roberta 2000, bls. 90.

¹² Gilchrist, Roberta 2000, bls. 90.

¹³ Gilchrist, Roberta 2000, bls. 91.

Trúarlegar og læknisfræðilegar kenningar þessara tíma töldu að kvenlíkaminn hafi verið veiklundaðri en karllíkaminn frá náttúrunnar hendi, þær væru næmari fyrir spillingu og því varð að hemja líkama þeirra með þessum hætti. Þótti innilokunarstefnan gott ráð til að vinna á móti líkamlegum löngunum. Líkami konu þótti lostafyllri og áþreifanlegri en karla, en þeir þóttu aftur á móti vera sterkari á andlega sviðinu, vera skynsamari og sterkari að gáfum.

Ljóst er að túlkun þessara tíma á kvenlíkamanum hafi haft áhrif á ákvörðunartöku og væntingar trúaðra miðaldakvenna. Konur sem gengu í klaustur urðu að viðhalda hreinleika, bæði að utan og innan og bæla niður allar líkamlegar þarfir með meinlætislifnaði. Í þessu fólst afneitun líkamans á vellíðan s.s. frelsi, hreyfanleika, einstaklingsvitund, kynlífi, mat og öllu sem gat skreytt eða fegrað hann eða umhverfið. Vildu nunnurnar sýna með þessum meinlætislifnaði hluttekningu sína fyrir kvölum Krists og krossfestingu hans.¹⁴ Ljóst er að grafið hafði verið undan ímynd konunnar og þær gerðar að stjórnleysingjum og gefin ástæða til að skammast sín fyrir bæði hugsunarhátt og líkama.

Caroline Walker Bynum heldur því fram að á milli 12. og 14. alda hafi nunnurnar dregið saman helstu þætti í kvölum og pínu Krists og þróað með sér sérstakt dálæti á kvöldmáltíðarsakramentinu, hinu vígða brauði og víni sem lutu að heilagri kvöldmáltíð. Þessi áhersla á sakramentið virðist hafa breiðst út og gátu nunnur með þessu sýnt trúfestu sína með mjög ströngum föstum. Að neita líkamanum um fæðu um langan tíma virðist hafa verið talið auka næmni þeirra og tilfinningarlegt ástand sem gat leitt til þess að þær fóru að sjá sýnir. Í þessum sýnum upplifðu þær pínu Krists, auk þess sem Kristur birtist þeim sem brúðgumi þeirra.¹⁵ Í dag flokka læknar sýnir vegna fæðuskorts eða lystarstols sem geðröskun.

Í Svíþjóð, Englandi, Frakklandi, Þýskalandi og Hollandi eru til leifar af tvíkynja klaustrum, þ. e. a. s. klaustur fyrir bæði kynin. Áhersla var engu að síður lögð á að aðskilja milli kynjanna innan þeirra en hægt er að sjá vísbendingar um það út frá byggingarformi klaustranna. Í Fontevrault reglunni í Frakklandi voru til 18 leiðbeinandi reglur um einangrunarstefnu handa nunnum en á móti voru aðeins til níu leiðbeinandi reglur um hlýðni munkna. Kirkjunni þar var skipt í tvo kóra til

¹⁴ Gilchrist, Roberta 2000, bls. 92.

¹⁵ Gilchrist, Roberta 2000, bls. 92-93.

að tryggja aðskilnað. Í ensku Gilbertinereglunni var þessu líkt farið, nema bilið á milli kynjanna í kirkjunni var breiðara. Fundist hafa við uppgrefti leifar sem benda til þess að matur hafi verið framleiddur í helming nunnuklaustursins og þaðan komið áfram yfir í helming munkanna í gegnum lítinn glugga til að koma í veg fyrir samskipti kynjanna. Ef einhver utanaðkomandi átti erindi við nunnurnar, fóru þau samskipti í gegnum þar til gert op. Þær konur sem kusu að gerast einsetukonur um aldur og ævi voru algerlega einangraðar í litlum klefum. Þurftu þær á talsverðum stuðningi að halda frá söfnuðinum til að geta þetta. Þessir klefar voru tengdir við kirkjuna þar sem meðlimir safnaðarins gátu fært þeim mat og fjarlæggt úrgang.

Þó svo að einsetukonurnar væru í klefum tengdum kirkjunni var samt gluggi eða rimlar sem gerði þeim kleift að sjá til altaris. Einsetukonurnar voru oft niðurgrafnar í klefunum sínum og var þeim ráðlagt að byrja að grafa sína eigin gröf smá saman innan klefans. Opna gröfin var til að minna þær á hversu auðvelt væri að falla fyrir freistingu holdsins. Í uppgreftri í St. Mary Westout fundust jarðneskar leifar einsetukonu. Hægt var að sjá til altaris á ská í gegnum smá rifu út frá botni grafar hennar, sem hún vann að í einangruninni. Til þess að einsetukonan gæti notfært sér þetta og séð til altaris, varð hún að krjúpa í gröf sinni.¹⁶ Spurning er hvað einsetukonurnar hafi lifað lengi í klefum sínum, að því meðteknu að þær sveltu sig en vitað er að manneskjan er félagsvera sem þarf á öðrum einstaklingum og mannlegum samskiptum að halda. Tilfelli eru þekkt um að fólk hafi sturlast í einangrun á skömmum tíma. Einu samskipti nunnanna við hitt kynið fóru fram í gegnum prestinn. Presturinn messaði og tók við syndajátningum frá þeim, því konur gátu ekki sinnt störfum presta. Skrúðhús voru því staðsett við hlið kirkjunnar og hafði presturinn afnot af þeim en geymd voru þar messuklæði og slíkt. Dyrnar að skrúðhúsinu voru að utanverðu svo presturinn þyrfti ekki að koma inn á svæði nunnanna.¹⁷ Sýnir þetta að karlmönnum innan klaustursreglna var treystandi til að fara út fyrir afmarkaða svæðið en konum ekki. Í Englandi festust þessi skrúðhús í sessi á 13. öld en á sama tíma hurfu þau úr munkaklaustrum eða þróuðust inn í klaustrin sjálf. Á mörgum stöðum í

¹⁶ Gilchrist, Roberta 2000, bls. 94.

¹⁷ Gilchrist, Roberta 2000, bls. 94-95.

Englandi, eins og Carrow og Brewood, má sjá að skruðhúsin voru íburðarmesta vistavera nunnuklaustranna.¹⁸

Á 14. öldinni verður sú breyting á nýjum klausturskirkjum að altarið varð nunnum sýnilegt en áður höfðu þær þurft að nota kirkjukórsalinn frá vestri, sem útilokaði útsýni. Dæmi um slík klaustur er að finna í Santa Chiara í Napolí sem var byggt snemma á 14. öld. Þar var altarið staðsett fyrir miðju og kirkjukórinn var báðum megin með þremur opum, þaðan sem hægt var að sjá til altaris.¹⁹ Það hefur farið tvennum sögum um menningar og menntastig í þessum lokuðu sellum sem klaustrin voru. Rauði þráðurinn í lífi nunna var þjáning Krists og sakramentið táknmynd þess. Í þeim efnislegu leifum sem eftir nunnurnar liggja má greina hversu lítað líf þessara kvenna hefur verið af trúrækni.

Jeffry Hamburger hefur rannsakað lýst handrit sem voru framleidd í Benediktusarreglu-klaustrinu í St. Walburg. Má sjá að lýsingarnar eru barnalega unnar og greinilega engin listræn þekking til staðar. Einnig sýna þessar lýsingar að þekking önnur en trúarleg er af skornum skammti, t.d. þekking á umheiminum. Algengasta þemað í myndefni þeirra var fjórþætt. Það sýndi krossfestinguna, hjarta á krossi, síðustu kvöldmáltíðina og hjartað sem hús. Hamburger áætla að þessar lýsingar geti einungis verið gerðar með sjónarhorn áhorfandans, sem situr innan veggja klausturs, að leiðarljósi fremur en utanaðkomandi áhorfenda. Telur Hamburger að val nunnanna á myndefni endurspegli vanmátt og trúrækni út frá einangruðu klausturlífi þeirra.²⁰

Þær aðferðir sem helst eru notaðar til að greina formgerð klaustra eru út frá byggingarlagi þeirra, einfaldleika á skipulagi, skreytingar í lágmarki og lítil sem engin þróun og breyting á kirkju eru einkennandi fyrir nunnuklaustur, ólíkt því sem var í munkaklaustrum.²¹ Algengt var að í klaustrunum væri hreinlæti mjög ábótavant. Má vera að þetta hafi verið haft þannig vísitandi til að undirstrika hollustu og iðrun við pínu Krists. Nunnur virðast einkum hafa búið við bága hreinlætisaðstöðu. Hola í jörðinni var látin nægja sem náðhús, á meðan munkar höfðu

¹⁸ Gilchrist, Roberta 2000, bls. 95.

¹⁹ Gilchrist, Roberta 2000, bls. 97.

²⁰ Gilchrist, Roberta 2000, bls. 97.

²¹ Gilchrist, Roberta 2000, bls. 99-100.

vatnssalerni í flestum sínum stofnunum. Nunnurnar virðast frekar hafa hafnað munaði en munkarnir. Meinlætislifnaðurinn teygði sig út í fábreytilega fæðu nunna en þvert á móti neyttu munkar fjölbreytts fæði með korn sem undirstöðu eða þykkar súpur, ávexti, grænmeti, fisk, mjólkurafurðir, nautakjöt og beikon.²²

Í þversögn við það sem talið er almennt, þá var staðsetning nunnuklaustranna í norður af kirkjunni í um 1/3 hlutfalla í Englandi. Svæðin fyrir norðan einkennast oft af því að vera þétt þyrping. Áætla má að þessi staðsetning hafi hentað betur þessum trúuðu konum. Því kaldari, dimmari og rakari sem klaustrin voru, því meira viðeigandi voru þau fyrir rólyndislegt eðli nunnanna sem voru sífelld iðrandi. Má einnig segja að staðsetning klausturs fyrir norðan kirkju hafi verið táknræn fyrir stöðu konunar, t.d. sátu konur ávallt norðanmegin í kirkju og voru grafnar norðan kirkju í kirkjugörðum, svo ekki sé gleymt að María mey kraup jú norðanmegin við kross Krists, við hægri hönd hans. Þetta getur hafa verið leið kvenna til að sýna hluttekningu sína gagnvart þjáningu og krossfestingu Krists.²³

Kynferði trúaðra kvenna snerist algerlega upp í andhverfu sína eftir að þær gengu í klaustur, allur líkamlegur munaður var skorin við nögl og innri hreinleiki látinn skína í gegn. Höfnun líkamlegrar ánægju var ekki takmörkuð við skírlífi, heldur einnig höfnun á mat, hreinlæti, yl og þægindum, meinlæti á umhverfi sitt og skort á gæðum daglegs lífs. Þær fögnuðu jafnframt þeirri einangrun sem lögð var á þær. Hið efnislega var gleymt í nálægðinni við Krist, himneska brúðgumann þeirra, þær voru ekki fullkomnaðar sem konur í ást sinni til Krists fyrr en eftir dauða sinn. Öll þessi höfnun á lífsgæðum kom þeim í það annarlega ástand að vera alsælar þegar búið var að svipta þær öllu sem hafði einkennt þær sem einstaklinga og kynverur. Þessi nálgun var mun hærri á andlega sviðinu en þörfin fyrir líkamlega snertingu eða munað. Má líkja þessum blinda átrúnaði við skurðgoðadýrkun, allar mannlegar þarfir sem þær neituðu sér um, upplifðu þær á æðra andlegu sviði í gegnum þjáningar Krists.²⁴ Svo virðist vera að konur hafi verið tilbúnar til að ganga mun lengra í að sanna hollustu sína og guðrækni en munkarnir. Spurningin er samt hvort þær hafi verið svona meðvitaðar um bágborna stöðu sína eða hvort

²² Gilchrist, Roberta 2000, bls. 100.

²³ Gilchrist, Roberta 2000, bls. 101.

²⁴ Gilchrist, Roberta 2000, bls. 101.

Það þótti eðlilegt að konurnar leggðu meira á sig þar sem þær voru í raun veikara kynið, þá bæði í klastrum og samfélaginu almennt.

3. Almennt um klaustur

Hér á eftir verður farið yfir helstu hlutverk klaustranna og gerð grein fyrir upphafi þeirra og þróun.

3.1 Upphaf klausturshreyfinga

Það að draga sig út úr samfélaginu og afneita umheiminum í kringum sig með göfugt sjónarmið að leiðarljósi er ekki nýtt af nálinni. Einlífi af þessu tagi þekktist í Austurlöndum en breiddist svo til Vesturlanda með framgöngu kristni. Upphaflega einangraði fólk sig af eitt og sér í hellum og alls kyns hreysum til að geta stundað trúna án utanaðkomandi truflunar og bælt niður veraldlegar freistingar. Með tímanum tóku þessir einstaklingar að hópa sig saman og mynda félög. Þessir hópar sem vildu tileinka Guði líf sitt, gengust undir ákveðnar reglur sem þeir tileinkuðu sér. Þessi reglusamtök voru nefnd klaustur og voru opin mönnum og konum en samt aðskilin milli kynja í munkaklaustur og nunnuklaustur.²⁵ Hér á landi eru til heimildir um að menn og konur hafi verið einyrkjar í trúnni. Laxdæla nefnir t.d. Guðrúnu Ósvífursdóttur í þessu sambandi en sagt er að hún hafi verið sú fyrsta til að vera kölluð nunna í fornritunum. Þar segir:

„Guðrún gerðist trúkona mikil. Hún nam fyrst kvenna saltara á Íslandi. Hún var löngum um nætur að kirkju að bænum sínum...Hún var fyrst nunna á Íslandi og einsetukona.“²⁶

Hildur nunna er nefnd í Biskupasögum. Hildur átti sér þann draum heitastan að vígjast sem nunna. Hildur bjó á Hólum í Hjaltadal og var afi hennar ráðsmaður og prestur þar. Jón Ögmundsson biskup vildi ekki vígja hana og segir að hún hafi þá lagst út en móðir Ingunnar Arnórsdóttur latínukennara á Hólum fékk þessu hnykkt og lét Jón biskup Hildi eftir lítið hús við kirkjuna á Hólum sem hún bjó í ein og kenndi siðlátum konum sem til hennar leituðu.²⁷

²⁵ Suðri 1969, bls.154.

²⁶ Anna Sigurðardóttir 1988, bls. 185.

²⁷ Anna Sigurðardóttir 1988, bls. 186.

Fyrir kristnitökuna er vitað um þrjá menn sem voru einsetumenn en þeim líkaði illa að vera innan um heiðna menn. Eru þeir nefndir Ásólfur hin írski, Jörundur hinn kristni og Máni hinn kristni. Ennfremur eru nefnd einsetumaðurinn Björn á Þingeyrum og einsetukonan Úlfrún, einnig á Þingeyrum svo eitthvað sé nefnt.²⁸ Ljóst er samkvæmt þessum heimildum að trúheitt fólk var til hér á landi áður en klaustur voru sett á laggirnar.

Reglurnar sem hafðar voru til hliðsjónar héraðs voru tvær, Benediktusarregla og Ágústínusarregla, báðar tileinkaðar þeim mönnum sem voru frumkvöðlar fyrir hvorri reglu. Reglurnar sem gengist var undir voru að mörgu leyti áþekkar, þó vissulega væri stigsmunur á. Aðallega voru þrjú heiti sem skáru sig úr hjá báðum reglunum en þau voru hlýðni, skírlífi og fátækt. Bæði nunnur og munkar báru sérstök klæði sem aðgreindi þau, ekki bara frá því samfélagi sem þau höfðu snúið baki við heldur gátu þau verið nokkuð frábrugðin á milli klaustra og klausturfólk var oft á tíðum nefnt eftir klæðnaði, t.d. grámunkar og svartmunkar svo eitthvað sé nefnt.²⁹ Klaustrin áttu að vera lokuð og afgirt öðrum en bræðrum og systurum en þau höfðu einnig hlutverk kærleikans sem fólst í því að gæta að þeim sem voru sjúkir eða sem minna máttu sín ásamt því að breiða út þekkingu. Þetta fólst í að tilbiðja Guð og breiða út kristni sem var oft gert með skólahaldi við klaustrin. Klaustrin voru miðstöðvar þekkingar bæði þegar kom að fræðum og að nýta náttúruna, t.d. jurtir sem mátti nota til lækninga, svo þrátt fyrir að skóli hafi verið rekinn á flestum stöðum fyrir ung nunnur og munkar, þá voru oft á tíðum oft reknir skólar fyrir börn. Sjúkrahús voru svo við flest klaustur en eins og áður segir bjuggu klaustursábúendur yfir þekkingu við meðferð lækningajurta.

Hér á landi féllu klaustrin undir biskupsstólana. Klausturmeðlimir höfðu þó rétt til þess að kjósa sér yfirmann í sínu klaustri. Í Benediktusarreglunni var kosið til ábóta og abbadísar, en í Ágústínusarreglunni voru kosnir príorar og príorissur. Kjörinn yfirmaður í hverju klaustri hafði svo ákveðið vald og úrskurðarvald gagnvart hinum klaustursmeðlimum. Ef reglur klaustursins voru brotnar gátu refsingarnar sem kjörinn yfirmaður ákvað verið nokkuð þungar svo sem vatnsföstur, húðstrokur, fjötrar og fangelsi.³⁰ En refsingar voru að öllum líkindum misjafnar eftir

²⁸ Anna Sigurðardóttir 1988, bls. 185-188.

²⁹ Suðri 1969, bls. 154.

³⁰ Suðri 1969, bls. 155.

yfirmönnum, klaustrum, löndum og hversu alvarleg brotin voru. Yfirmaður klausturs átti að vera öðrum klaustursmeðlimum til fyrirmyndar og bera velferð þeirra fyrir brjósti. Það fólk sem ákvað að ganga undir klaustursheitin, varð að snúa bakinu við þeim heimi og samfélagi sem það þekkti, afsala sér öllum eignum, erfðarétti, titlum og slíta tryggðarbönd.³¹

3.2 Þróun og hlutverk klaustra

Árið 750 tók biskupinn Chrodegang í borginni Metz við ána Mosel sig til og samdi reglur um klerkasambýli. Sótti hann efni sitt að nokkru leyti til Benediktusarreglunnar og var tilgangurinn að samræma reglur klaustra og fá aðra embættismenn klaustranna og biskupa til að koma á þar til gerða ráðstefnu og samþykkja þessar samræmdu reglur.³² Allt skyldi falla undir sama hatt, sem er mjög gott fyrir okkur í dag sem erum að rannsaka þessi tímabil sem lítið er til af heimildum frá, því hægt er þá að styðja sig við þessa samræmingu til að fá upplýsingar. Kváðu þessar reglur á um sameiginlegt líf klaustursmeðlima innan veggja klaustursins, þar sem búið var, sofið, matast, unnið og sóttar sameiginlegar bænagjörðir.³³ Árið 816 á ríkisþingi í Achen vildi Lúðvík guðhræddi keisari skerpa á lögum innan klaustranna, en kirkjumálefni voru þegar á þessum tíma orðin partur af hinu veraldlega valdi. Lúðvík keisari sótti mjög í ráðgjöf kirkjunnar manna við stjórn ríki síns. Vildi Lúðvík þá samræma reglur innan klaustranna í ríki sínu og stuðla að virðingu þeirra, en nokkurs skorts gætti á virðingu gagnvart þeim. Reglurnar sem eru 145 eru eins og áður sagði að stórum hluta byggðar á Benediktusarreglunum og þeim reglum sem Chrodegang biskup hafði sett fram. Tekið var fram í þessum nýju reglum í 115. ákvæði, að systur eða bræður sem gengu klaustri á hönd, hefðu heimild til að halda einkaeignum og hlunnindum af þeim. Reglurnar frá Achen 816 lifðu lengi, að öllum líkindum út miðaldirnar. Samkvæmt reglunum frá Achen áttu klaustursbyggingar að vera afgirt samræmt svæði hvar sem það væri.³⁴ Reglurnar kváðu einnig um það að spítali skyldi vera byggður við hvert klaustur þar sem fátækir,

³¹ Suðri 1969, bls. 155.

³² Vilborg Auður Ísleifsdóttir 2008, bls. 51-52.

³³ Vilborg Auður Ísleifsdóttir 2008, bls. 51-52.

³⁴ Vilborg Auður Ísleifsdóttir 2008, bls. 52-53.

föromenn og pílagraímar áttu að geta leitað sér skjóls. Átti tíund af tekjum klaustursins fara í að starfrækja spítalann.³⁵

Talið er líklegt að Englendingurinn Nikulas Breakspear hafi verið sá sem hvatti þjóðir Skandinavíu til að taka upp hina nýju siðbót er hann kom sem sendimaður páfa að Niðarósi 1152-1153 en þar hafði verið stofnaður erkibiskupsstóll. Þessi nýja siðabót hafði Greogors VII páfi sett fram er fram liðu stundir til að koma í veg fyrir að ábúendur klaustranna gætu átt einkaeignir meðan munkarnir framfylgdu eið sínum um hlýðni, fátækt og skírlífi, er þá átt við skjólstæðinga klaustranna sem farið verður nánar yfir síðar. Þessi nýja yfirbót var byggð á siðareglum Ágústínusar kirkjuföðurs. Frá byrjun 12. aldar og fram á hana miðja studdu páfar í Róm mjög útbreiðslu Ágústínusarreglunnar. Þessir páfar eru oft nefndir Ágústínusar páfar. Nikulas Breakspear, sem síðar varð Hadrian IV páfi kom ýmsu til leiðar, t.d. að bæði mönnum og konum væri heimilt að ánafna klaustrum og helgum stöðum fé eða arf sínum án samþykktar skyldmenna. Gerði það fólki almennt auðveldara að ganga til liðs við klaustrin á efri árum með því að kaupa sér pláss þar, en það nefndist próventa.³⁶

3.3 Klausturlíf hérlendis

Erfitt er að fullyrða um líf innan klausturveggjanna á Íslandi. Ef Skriðuklaustur er tekið sem dæmi, þá er lítið til af heimildum til að styðjast við. Með þeim gripum sem fundist hafa í uppgreftri á Skriðuklaustri, ásamt rannsóknum á híbýlum og jarðneskum leifum fólks, er hægt að varpa nokkru ljósi á hvernig daglegu lífi var háttað þar. Í þeim klaustrum sem voru starfrækt hér á landi voru bæði viðhafðar reglur Benedikts og Ágústínusar og virðist skipting þeirra eftir landshlutum hafa verið nokkuð misjöfn. Eins voru nunnuklaustrin aðeins tvö, á meðan sjö munkaklaustur voru starfrækt hér á sama tíma. Talið er líklegt að þrátt fyrir ólíkar áherslur í reglunum, hafi daglegt líf ábúenda þeirra verið með svipuðu sniði. Einnig má gera ráð fyrir að

³⁵ Vilborg Auður Ísleifsdóttir 2008, bls. 58.

³⁶ Vilborg Auður Ísleifsdóttir 2008, bls. 56.

skipulag á byggingum klaustranna hafi verið nokkuð svipuð og bendir allt til þess að byggingarlag Skriðuklausturs falli undir hefðbundið evrópskt klausturlag.³⁷

St. Gallen klaustrið í Sviss hefur verið til nokkurs konar viðmiðunar fyrir byggingarlag annara klaustra í gegnum tíðina, þrátt fyrir að tilheyra Bendediktusarreglunni. Samkvæmt því átti kirkjan að vera miðja klaustursins og standa hæst af klaustursbyggingunum. Til austurs út frá kirkjunni áttu svefnálmurnar að vera, matsalurinn átti að vera til suðurs og vestan við kirkjuna voru búr, geymslur og skemmur. Norðanmegin við kirkjuna voru vistarverur fyrir gesti og skóli ef hann var til staðar. Einnig voru vistarverur ábóta eða príors norðanmegin við kirkjuna. Austanmegin var spítali staðsettur, ef hann var til staðar, ásamt vistarverum fyrir verðandi bræður eða systur.³⁸ Ætla má að líf klausturmeðlima hafi verið mjög í föstum skorðum, t.d. þegar klaustursbúar tóku á sig náðir var ávallt einhver sem tók að sér að vera vökumaður, það er að segja tók að sér að fylgjast með tímanum af gangi himintungla og öðrum kennileitum í náttúrunni, því munkar og nunnur urðu að vera komin til messu við fyrstu morgunskímu og að sama skapi að kvöldi áður en myrkrið skall á. Um tvöleytið að nóttu var svo ræst til fyrstu tíða eða óttusöngs. Vegna þess hversu fljótt varð að bregðast við og vera komin út í kirkju, tíðkaðist það að sofa í kuflum sínum. Tíðasöngur var bæn en ekki messa, og því án brauðs og víns. Tíðasöngur var iðkaður sjö sinnum á sólarhring, auk næturtíða, alla daga. Tilgangurinn með tíðasöngvum var að bænir og lofgerð áttu stanslaust að berast til Guðs, allan sólarhringinn, allt árið um kring.³⁹ „Iðjuleysi er óvinur sálarinnar,“ stengur í reglum heilags Benedikts. Í reglum var ekki gert rúm fyrir neinar tómsstundir eða afslöppun af hálfu klaustursfólks. Lífið átti að snúast um að biðja og iðja, og hugmyndin var að líkamleg störf hertu fólk ásamt því að sjá því farboða. Eftir því sem klaustrin urðu ríkari færðust líkamlegu störf sennilegast af munkum og nunnum yfir á ábúendur og meiri tími fór í helgihald. Líkamlegt erfiði systra og bræðra varð því með tímanum andlegt erfiði.⁴⁰

³⁷ Kristján Valur Ingólfsson 2008, bls. 41.

³⁸ Kristján Valur Ingólfsson 2008, bls. 42.

³⁹ Gunnar F. Guðmundsson 2000, bls. 231-233.

⁴⁰ Gunnar F. Guðmundsson 2000, bls. 238.

3.4 Tilbeiðsla, lækning, menntun

Ef litið er á klaustur sem forvera nútímaspítala er þá Benediktusarreglan líklegast upphaf slíkra stofnanna.⁴¹ Reglan kvað á um að sinna þeim sem minna máttu sín í samfélaginu og varð það hlutverk klaustranna. Samkvæmt reglunum í Archen, bar prórum Ágústínusarreglunnar að reisa spítala undir kirkjuvegg⁴² samkvæmt staðlaða forminu og virðist vera sem það hafi verið farið eftir því hér á landi, líkt og víða erlendis. Segja má því að spítalar hafi breiðst út með kristni, það er að segja spítalar með þeim formerkjum sem við þekkjum í dag. Ekki var umönnunin ein nóg fyrir sjúklinga klausturspítalanna og því var hjá flestum klaustrum hægt að finna spildur þar sem ræktaðar voru jurtir til lækninga af klaustursábúendum, sem sagt lyflækningamiðstöð og apótek síns tíma.⁴³ Ekki er þar með sagt að einungis hafi klausturfólk haft grasapekkingu, því sú list var nokkuð kunn og útbreidd bæði meðal lærðra og almúgans.

Út frá beinagrindum sem fundist hafa við uppgröft á kirkjugarði á Skriðuklaustri og hafa verið rannsakaðar, er hægt að sjá að í klausturspítalanum hafi fólk með allskyns sjúkdóma dvalið fyrir dauða sinn. Heimildir eru fyrir því að reynt hafi verið að koma sjúku fólki inn á biskupsstólana eða í klaustrin, þá helst í klaustrin þar sem þau höfðu ef til vill lyf. Erfiðara er að sanna hvort Skriðuklaustur hafi verið athvarf fyrir einstaklinga, ekkjur og einstæðar mæður svo eitthvað sé nefnt, þó beinasafnið þaðan gefi það sterklega til kynna. Í kirkjugarðinum hefur fundist talsvert af beinagrindum barna og kvenna, sem rennir stoðum undir þær hugmyndir.⁴⁴ Á Kirkjubæjarklaustri er uppgröfturinn ekki kominn niður á spítalarústir en gera má ráð fyrir að spítali hafi samt sem áður verið þar.

Í Grágás eru ákvæði um framfærslu. Bar mönnum skylda að sjá fyrir ættingjum sínum ef þeir gátu það ekki sjálfir, annars urðu þeir ómagar. Náðu þessi ákvæði þá helst yfir aldraða og vanheila. Einnig voru til aðrar stofnanir svo sem kristsbú og prestaspítalar sem hægt var að leita til. Sá kostur var í boði að erfa ættmenni sín að eignum sínum gegn framfærslu en það hafði þá hættu í för með sér að ef erfinginn kæmi sér í gjaldþrot, þá var arfsalinn orðinn ómagi. Orðið

⁴¹ Jón Ólafur Ísberg 2008, bls. 125.

⁴² Vilborg Auður Ísleifsdóttir 2008, bls. 59.

⁴³ Jón Ólafur Ísberg 2008, bls. 125.

⁴⁴ Vilborg Auður Ísleifsdóttir 2008, bls. 59.

próventa sem er komið úr miðaldalatinu af orðinu *praebenda*, þýðir í raun árlegar tekjur, sem koma frá kirkjustofnun eða jarðeign. Talið er að þessi möguleiki hafi komist á hér um miðja 13. öld. Var þessi kostur í raun betri fyrir arfsalann því klaustrið var ekki á leið í gjaldþrot, svo líkurnar á því að standa uppi slippur og snauður voru engar.⁴⁵

Klaustur urðu ekki bara spítalar heldur einnig elliheimili þess tíma og athvarf fyrir þá sem ekki voru færir, líkamlega eða andlega, um að vera virkir í samfélaginu. Líklegt er talið að fyrirmynd próventu sé komin frá Noregi í gegnum England, en ekki er vitað hvenær hún hófst upphaflega í Evrópu, að öllum líkindum þó fljótlega eftir að klausturstarfsemi kemst á legg sem er líklegast á 4.-6. öld. Vitað er að á 11. öld fóru klaustur að taka inn *fratres conversi* en það voru svonefndir leikbræður. Leikbræður hjálpuðu öðrum bræðrum með hin ýmsu daglegu störf og opnaðist með þessu leið fyrir almennt fólk til dvalar í klaustrum.⁴⁶ Vitað er að fyrstu nunnuklaustrin höfðu ekki úr miklu að moða og þurftu nunnurnar að vinna mikið. Er fram liðu stundir efnuðust þau með próventu, þegar leggja varð til fé fyrir vist, jarðir eða annað sem var gjaldgengur miðill á þeim tíma. En með þessum máta breyttust klaustrin og urðu í raun bara opin þeim sem höfðu efni á. Þeir sem ekkert eða lítið áttu, höfðu ekki greiða vist í klaustrum. Fátækar stúlkur, t.d. þær sem ekki voru af góðum ættum og ekki gátu gefið með sér, urðu að láta sér nægja að gerast vinnukonur eða leiksysstur í klaustrum. Sum vinnuhjú fengu gjöf frá húsbændum sínum til að komast í klaustur en það tryggði ekki endilega að þau gætu unnið heit bræðra og systra, heldur einungis gerst vinnufólk eða leikfélagar.⁴⁷ Talið er líklegra að þeir húsbændur sem gáfu fé með vinnufólki sínu til að fá inngöngu í klaustur, hafi ef til vill ekki gert það af góðmennskunni einni saman, heldur vegna sálhjálp.

Á miðöldum var litið svo á að kynlíf væri bæði saurugt og syndsamlegt og því mun hafa verið talið ákjósanlegra að ganga í klaustur en í hjónaband. Að ganga í klaustur fylgdi einnig mikil virðing. Nunna naut t.d. meiri virðingar en heimasæta, enda varð karlkosturinn að vera afar álitlegur til þess að foreldrar gæfu dætur sínar í hjónaband. Eins var farið með drengi en ef þeim

⁴⁵ Þórir Stephensen 2008a, bls. 63-64.

⁴⁶ Þórir Stephensen 2008b, bls. 64.

⁴⁷ Anna Sigurðardóttir 1988, bls. 238-239.

bauðst ekki góður heimanmundur var álitlegra að ganga í klaustur eða verða prestur.⁴⁸ Hefur þetta samt oltið nokkuð á fjárhag fjölskyldna drengjanna, því aðeins vel efnað fólk gat sent drengina sína í prestaskóla eða ef drengirnir áttu einhverja velgjörðarmenn. Það var líka þekkt hér á landi að gifta dætur til að halda frið gagnvart öðrum fjölskyldum og öðlast völd. Samt er minnst á það í annálum að nokkuð sé um að systrahópar, tvær og upp í þrjár systur í einu, gengju í klaustur en þá flestar á efri árum í gegnum próventu. Segja má að klaustrin hafi verið þær stofnanir sem gáfu konum kost á að hafa eitthvað um líf sitt að segja, annað en það sem til var ætlast af þeim s.s. hjónabönd og barneignir. En eins og áður segir var það aðeins á færi efnaðra og vel ættaðra kvenna að ganga í klaustur.

Titillinn abbadís var sá æðsti sem konu gat hlotnast á miðöldum. Töldust abbadísir með aðlinum í samfélaginu, þeirra var t.d. getið við andlát þeirra í annálum en það hlotnaðist aðeins stórmönnum.⁴⁹ Í íslenskum heimildum frá því um siðaskipti er þess getið að í klaustrum hér hafi 79 einstaklingar verið í próventu, 45 karlar og 34 konur, en þar er gefið til kynna að fleira fólk hafi verið á þessum forsendum í klaustrunum. 64% af þessu fólki var í klaustrum en 36% á biskupsstólum. Eru þessi hlutföll svipuð í Noregi á þessum tímum. Ef skoðuð eru klaustur erlendis á þessum tímum, þá er próventa ein af heildum klaustranna og undirstaða þeirra. Mikið af miðaldaheimildum hefur glatast í gegnum tíðina, svo yfirgnæfandi líkur eru á að mun fleiri hafi verið á próventu hér á landi líkt annarsstaðar.⁵⁰ Vitað er til þess, í það minnsta hér á landi, að fólk sem kom í próventu og gaf jörð, fé eða annað slíkt fyrir vist sinni, gat ekki beygt sig undir fátæktarheitið að öllu leyti. Fengu sumir að hafa með sér eitthvað af eigum sínum og fé og fengu jafnvel húsnæði útaf fyrir sig og tóku með sér vinnufólk. Þetta bendir til að klaustrin hafi annað hvort verið orðin gráðug, að beygja sig undir þetta, eða skortur á fé hafi verið svona mikil að samþykkja varð þessa skilmála.

Nauðsyn þótti að mennta klausturíbúa og hófst því kennsla í klaustrum. Með tímanum varð sú breyting á þessum klausturskólum að þeir opnuðust fyrir fleirum en bara klausturfólki.⁵¹ Erfitt er að segja hvort skólahald hafi hafist við upphaf klaustra hér á landi, því heimildir eru ekki

⁴⁸ Anna Sigurðardóttir 1988, bls. 238.

⁴⁹ Gunnar F. Guðmundsson 2000, bls. 225-226.

⁵⁰ Þórir Stjepensen 2008a, bls. 63-65.

⁵¹ Þórir Stephensen 2008b, bls. 93.

nægilega góðar. Námsgreinarnar skiptust í sjö hluta, kallaðar hinar sjö frjálsu listir, sem í raun skiptust svo aftur í tvo hluta. Í öðrum hlutanum var sett saman málfræði, mælskufræði og rökfræði. Hinn hlutinn var svo samsettur af fjórum greinum, talnafræði, flatarmálsfræði, stjörnufræði og tónfræði. Byrjað var að kenna ungum börnum að lesa og skrifa af saltaranum þ.e. Davíðssálmum, en það var uppistaðan í tíðagerð kirkjunnar. Skiptingin á hinum sjö frjálsu listum var því kallað fjórvegur og þrívægur. Var nám klerka byggt á hinum sjö frjálsu listum en kirkjan taldi að þrívegurinn væri nauðsynlegur til útskýringa og túlkunar á hinum helgu textum. Þegar þrívegurinn var kenndur var oft valin ein grein úr fjórveginum með. Að vísu mun menntun klerka á miðöldum hafa verið afar misjöfn.⁵² Hér á Íslandi má ætla að verulega hafi verið slakað á kröfum þegar hart var í ári, t.d. eftir plágur og mannfall. Einnig var landið það strjálbýlt að erfiðara hefur verið um vik að ná sér í almennilega menntun, fyrir utan að hún var ekki á allra færi. Á kirkjuþingi í Achen árið 816 var tekin ákvörðun um að skipta skyldi klausturskólum í tvennt, í ytri og innri skóla. Ytri skólinn var hugsaður fyrir þá sem sóttust eftir almennri menntun en höfðu ekki hugsað sér að vígjast inn í klaustur. Innri skólinn var aftur á móti fyrir þá sem höfðu hugsað sér að láta vígjast í klaustur. Misjafnlega gekk að framfylgja þessu nema þá helst í stærri klaustrum.⁵³ Þar sem ekki var margmennt í klaustrum hér á landi, má velta því fyrir sér hversu marga nemendur hvert klaustur hefur getað tekið, þá bæði í almenna menntun og til vígslu, því bænagjörðir og önnur skylduverk hafa tekið mikið af tíma systra og bræðra sem ætla má að hafi séð um kennsluna. Menntun á þessum tímum hafði aðra merkingu en hún hefur í dag, til að mynda var á fyrstu öldum kristinnar heilög ritning undirstaða og samansafn allrar þekkingar. Tilgangur menntunar var fólgin í því að læra réttan skilning hins heilaga orðs. Þar sem latína var hið opinbera mál kirkjunnar var latínukunnátta skilyrði fyrir menntun.⁵⁴

Talið er að Skriðuklaustur hafi tilheyrt reglu hins heilaga Ágústínusar. Það var prestaregla og voru bræðurnir kallaðir kanokar. Eins og áður hefur komið fram þá hafa þeir þurft að ganga í hinn innri skóla til að hljóta vígslu. Fyrstu vígsluna gat einstaklingur fengið 12-14 ára gamall. Þetta vígslustig gaf heitið *hostiarius*. Sá sem þessa vígslu hafði hlotið fékk þá ábyrgð að gæta kirkjudyra, hringja til tíða og varðveita búnað kirkjunnar. Næsta vígsla var lektor. Fylgdi því leyfi

⁵² Þórir Stephenssen 2008b, bls. 93-94.

⁵³ Þórir Stephenssen 2008b, bls. 95.

⁵⁴ Þórir Stephenssen 2008b, bls. 95-96.

til að lesa á tíðum en ekki í messu þó, einnig mátti hann signa óða menn og sjúka, ásamt því að særa út illa anda. Þriðja vígslan var sú síðasta af lægri gráðum og fékk sá sem vígsluna hlaut að kalla sig *akólítus* eða ljósbera. Hlutverk ljósbera var að hafa tilbúið vatn og vín áður en messa hæfist, ásamt því að halda á ljósi til að hægt væri að lesa guðspjallið. Á þessu stigi gátu menn tekið ákvörðun um hvort þeir vildu halda áfram í námi eða snúa aftur til samfélagsins. Ef menn kusu að halda áfram voru þeir vígðir sem undirdjáknar en menn urðu að vera orðnir 18-20 ára til að hljóta þá vígslu. Við hana fékk undirdjákninn skróða og tók aukinn þátt í messunni. Næsta vígsla var djáknvígslan, en var þá stólu og *dalmatiku* bætt við skróðann. Prestvígslu fengu menn ekki að gangast undir fyrr en þeir höfðu náð 25 ára aldri.⁵⁵ Út frá þessum upplýsingum virðist það hafa tekið drengi sem völdu þessa leið um 11-14 ár að ná prestréttindum.

Ekki eru neinar sambærilegar heimildir til um skóla til að mennta nunnur þó það segi sig sjálf að dætur efnaðra og vel ættaðra manna hafi hlotið einhverja menntun. Í heimild frá 1524 er sagt frá báðum kynjum sem hljóta skólavist á Skriðuklaustri. Það voru börn Oddnýjar Hallvarðsdóttur, en Oddný og Ögmundur Pálsson biskup á þeim tíma voru skyld í annan lið.⁵⁶ Ætla má út frá þessum upplýsingum að aðeins mjög vel ættuð börn hafi haft aðgang að skólum og að frændsemi hafi borgað sig. Önnur heimild er til um skólavist barna hér á landi og er sú frá Kirkjubæ. Hún sýnir um leið að skóli hefur verið starfræktur þar. Halldóra Sigvaldadóttir, síðasta abbadísín á Kirkjubæ átti bróður, Einar Sigvaldason að nafni. Einar var ekki ríkur maður, leigði jarðir af Kirkjubæjarklaustri, en hann átti mikið af börnum. Einar lést ungur og segir Jón Espólín í bókum sínum að Halldóra abbadís hafi tekið að sér framfærslu barnanna og líklegt er talið að þau hafi dvalið hjá henni á Kirkjubæ. Sá Halldóra abbadís í það minnsta um að mennta þau og koma til manns. Einn af drengjunum í þessum barnahóp var Gissur Einarsson, síðar Skálholtsbiskup. Gissur fór, eftir að hafa fengið sína grunnmenntun hjá Halldóru föðursystur sinni í Kirkjubæ, til náms í Þýskalandi og aðhylltist þar skoðanir Marteins Lúthers.⁵⁷

Þetta rennir tvímælalaust stoðum undir það að konur hafi haft einhverja menntun. Þegar Gissur Einarsson biskup hélt í vígsluför sína til Danmerkur, fékk hann Kristján III konung til þess að

⁵⁵ Þórir Stephenssen 2008b, bls. 96-97.

⁵⁶ Þórir Stephenssen 2008b, bls. 98.

⁵⁷ Anna Sigurðardóttir 1988, bls. 64.

skrifa tvö bréf til Íslands þess efnis að almennir skólar skuli vera reknir við sum klaustrin á kostnað klaustranna. Um tíma leit út fyrir að þetta gengi eftir en það var svo dregið til baka því ráðgjafar konungs töldu að krúnan gæti illa staðið undir þessu.⁵⁸ Gissur Einarsson biskup hefur greinilega verið hugsjóna- og baráttumaður sem vildi koma af stað menntun fyrir börn af báðum kynjum. Þessi hugmynd hans getur jafnvel hafa verið fyrsti vísirinn að ríkisreknum skólum fyrir börn hér á landi ef þetta hefði gengið eftir.

⁵⁸ Anna Sigurðardóttir 2008, bls. 69-70.

4. Skriðuklaustur

Í þessum hluta verður skýrt frá framgangi og stöðu uppgrftar á Skriðuklaustri í þeim tilgangi að varpa ljósi á hlutverk þess sem munkaklausturs. Stuðst verður við uppgrftarskýrslur, heimildir og viðtöl við stjórnanda uppgrftarins.

4.1 Uppgröftur

Jörðin Skriða stendur í Fljótsdal í Norður-Múlasýslu. Í júní 2002 hófst uppgröftur á meintum klausturrústum þess, þó að undirbúningsvinna hafi hafist árið 2000 þegar ekki var vitað nákvæmlega hvar klaustrið hafði staðið á Skriðujörðinni. Forkönnun leiddi þá í ljós að rústir voru á milli bygginga á svokölluðu Kirkjutúni eða Kirkjuvelli, sem liggur um 150 m fyrir neðan gamla bæjarstæði Skriðu. Markmiðið var að rannsaka klausturrústirnar frá tímabilinu 1493-1554. Megin rannsóknarspurning uppgrftarins beindist að byggingarlagi klaustursins og starfsemi innan þess. Árið 2007 var búið að opna um 770 fermetra af áætluðu klaustursvæði en talið er að það sé um 1300 fermetrar að stærð.⁵⁹ Eftir að uppgröftur hófst árið 2002 komu rústir tveggja veggja úr torfi og grjóti í ljós, en þessir veggir voru reistir á gjóskulagi úr gosi í Veiðivötnum árið 1477 og staðfestir að um klausturtímabilið sé að ræða.⁶⁰ Varðveisluskilyrði á Skriðuklaustri verða að teljast einstaklega góð því rústirnar eru mjög heillegar og nær óskemmdar af síðari tíma jarðraski. Það sama á við um gripi og bein. Rústirnar liggja ekki djúpt, heldur rétt undir yfirborðinu. Ljóst er að byggingarnar hafa verið yfirgefnar fyrir 1717, hægt er að sjá það á gjósku frá gosi í Veiðivötnum frá 1717 og frá Öskjugosi árið 1874. Undir 1477 gjóskulaginu úr Veiðivötnum má greina eldri rústir undir klausturrústunum, sennilega leifar bæjarstæðis frá landnámsöld sem virðist hafa farið í eyði eftir Heklugos 1158. Það lítur svo út fyrir að ekki hafi verið búið á klausturlóðinni frá 12. öld fram á klausturtíma í lok 15. aldar.⁶¹

⁵⁹ Steinunn Kristjánsdóttir 2007, bls. 8.

⁶⁰ Steinunn Kristjánsdóttir 2002, bls. 7.

⁶¹ Steinunn Kristjánsdóttir 2002, bls. 15-16.

Talið hefur verið að klausturhald á Íslandi hafi farið fram samhliða veraldlegu amstri. Ekki hafi verið notuð þar til gerð klausturhús, heldur hafi klausturstarfsemin farið fram í bæjarhúsum.⁶² Þó að grunnform klausturbyggingarinnar sé ekki að fullu komið fram er hins vegar ljóst að klaustrið samanstóð af þyrpingu vistavera, kirkju og afmarkaðs garðs með brunni. Þar sem form klausturbyggingarinnar er ekki að fullu komið fram er ekki hægt að fyllrða um grunnform klaustursins.⁶³ Margt virðist þó benda til að klaustrið falli undir hið staðlaða form sem einkenndi kaþólskar klausturbyggingar, sem hægt er að finna víðsvegar í Evrópu og afsannar þá kenningu að klausturstarfsemin hafi farið fram á bæjunum meðfram daglegu amstri. Komið hafa fram tvö eldstæði og einn ofn á þremur stöðum innan byggingarinnar. Talið er að ofninn hafi verið notaður til upphitunar en eldstæðin til blek- og matargerðar.⁶⁴

Rannsóknir á klausturkirkjunni sýna að hún hefur verið um 9 x 17 m að innanmáli. Hefur kirkjan verið þrískipt, þ.e. forkirkja, miðskip og kór. Einnig eru leifar af viðbyggingu, sem er 4 x 4 m að stærð að utanmáli, við nyrðri langhlið kirkjunnar. Talið er að kirkjan hafi verið byggð úr timbri og grjóti.⁶⁵ Kirkjugarðurinn á Skriðuklaustri hefur verið rannsakaður mjög ítarlega síðustu ár með mjög athyglisverðum niðurstöðum. Áætlaðar grafir í Skriðuklausturskirkjugarði eru um 120 og hafa þar af 83 verið opnaðar fram að árinu 2007.⁶⁶ Grafir með sýktum beinagrindum er hægt að einskorða nánast við tímabil klaustursins.⁶⁷ Þetta rennir stoðum undir nauðsynlegt hlutverk sjúkrastofnunarinnar. Flestar af þeim 83 beinagrindum sem grafnar höfðu verið upp árið 2007, eru af manneskjum sem haldnar voru ýmis konar sjúkdómum eða höfðu orðið fyrir áverkum í lifanda lífi. Helst eru þar áberandi tannigerðir, beinbrot og fötlun, auk landlægra sjúkdóma þessa tíma á borð við sárasótt, berkla, sull og lungnabólgu.⁶⁸ Mannabeinafræðingurinn dr. Elsa Pacciani greindi sjö beinagrindur sem grafnar voru upp árið 2007. Einnig gerði hún rannsókn á erfðafræðilegum einkennum á beinasafninu. Gerðar voru DNA greiningar á tveimur beinagrindum sem fundust árið 2004, en talið er að hér hafi verið um að ræða einstaklinga með

⁶² Steinunn Kristjánsdóttir 2002, bls. 18.

⁶³ Steinunn Kristjánsdóttir 2007, bls. 17.

⁶⁴ Steinunn Kristjánsdóttir 2007, bls. 17.

⁶⁵ Steinunn Kristjánsdóttir 2007, bls. 18.

⁶⁶ Steinunn Kristjánsdóttir 2007, bls. 11.

⁶⁷ Steinunn Kristjánsdóttir 2007, bls. 13.

⁶⁸ Steinunn Kristjánsdóttir 2007, bls. 22.

Downs heilkenni. Á beinum þessara einstaklinga má sjá merki um misþroska sem kemur jafnt fram á beinum sem tönnum.⁶⁹ Einstaklingarnir sem jarðaðir voru í Skriðuklausturskirkjugarði voru á öllum aldri.

Af þeim u.þ.b. 10.000 gripum sem fundist hafa á Skriðuklaustri hefur talsvert fundist af læknaáhöldum, s.s. hnífum, bíldum og öðrum slíkum áhöldum sem þekkt er úr læknisfræðinni. Þessir gripir hafa verið greindir af Annette Frölich lækni og fornleifafræðingi.⁷⁰ Árið 2007 fannst líkneski af andliti sem sérfræðingar á Louvre safninu í París hafa greint sem líkneski af heilagri Barböru. Talið er líklegt að það hafi verið framleitt í Utrecht á 14. eða 15. öld. Heilög Barbara var verndari jarðhræringa en hlutverk hennar breyttist í hlutverk verndara gegn sóttþita, vegna mikilla faralda sem geysuðu um Evrópu á þessum tímum.⁷¹ Á erfiðum tímum hefur fólk líklegast leitað eftir vernd og blessun í ýmsum formum s.s. átrúnaði á verndargripi, leitað eftir andlegri lækningu á borð við handlækningar og guðsblessun og ekki hefur það verið áhrifaminna ef það kom frá guðsmönnum.

4.2 Saga

Í heimildum er erfitt að rekja sögu Skriðu í Fljótsdal, þar sem jörðin er ekki ein af þeim sem eru oft nefndar í fornsögum og heimildum. Ekki er hægt að rekja heimildir lengra en til ársins 1467, en þá er Skriðu getið í landamerkjabréfi Víðivalla og segir þar frá ítökum sem jörðin átti.⁷² Ekki er hægt að draga út neina áreiðanlega þætti úr heimildum sem varpa skýru ljósi á hvers vegna Skriðuklaustur var stofnað. Ef til vill hefur það verið ákvörðun Stefáns Jónssonar Skálholtsbiskups sem réði stofnun klaustursins. Stefán hafði lært erlendis og hafði því innsýn í klausturhald á meginlandi Evrópu, en erlendis gengdu klaustrin líknandi starfi auk trúarrækslu. Einnig getur komið til greina að ekki hafði verið stofnað nýtt klaustursamfélag á Íslandi í 200 ár og ekkert klaustur hafi verið á Austurlandi. Mikið mannfall hafði orðið á landinu öllu á síðari hluta 15. aldar, svo ef til vill hefur verið mikil þörf fyrir líknarstofnun og kristilega uppörvun fyrir

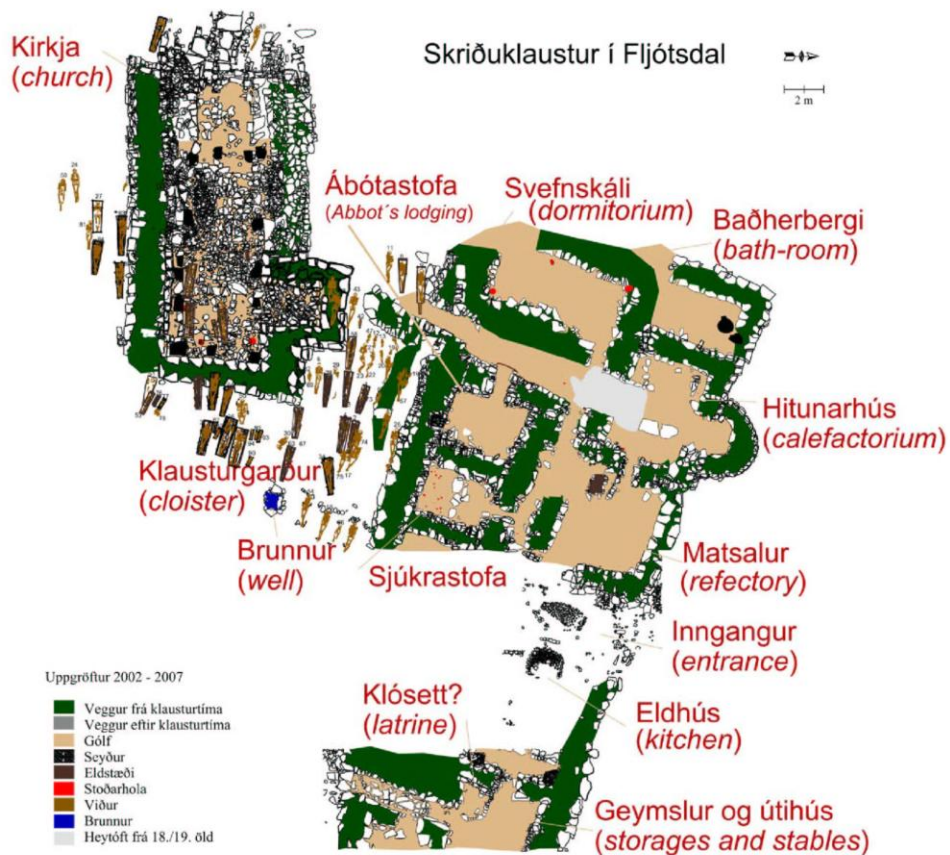
⁶⁹ Steinunn Kristjánsdóttir 2007, bls. 20.

⁷⁰ Steinunn Kristjánsdóttir 2007, bls. 13-14.

⁷¹ Steinunn Kristjánsdóttir 2007, bls. 14-15.

⁷² Skúli Björn Gunnarsson 2008, bls. 13.

austan. Svo er það spurning um eignarsölsun kirkjuyfirvalda, en þetta er talin ein aðferða þeirra til að leggja undir sig jarðir í þessum landshluta sem enn var í sárum eftir pláguna og það mikla mannfall sem henni fylgdi.⁷³ Erfitt verður að fá nokkurn tímann úr því skorið hvers vegna klaustrið var stofnað en líklegt er að allar þessar skýringar í bland hafi komið til greina, því oft er engin ein skýring fyrir svona stórri ákvörðun í pólitísku umhverfi.



Grunnform rústanna á Skriðuklaustri (teikning: Skriðuklaustursrannsóknir).

Talið er að Cecilía Þorsteinsdóttir, ekkja Einars Ormssonar Loftssonar ríka, hafi gefið kirkjunni jörðina Skriðu til að reisa klaustur. En af hverju gaf Cecilía klaustrinu jörðina? Hægt er að rekja sögu Cecilíu að nokkru leyti. Cecilía var af ættum stórbænda og embættismanna og er talið að hún hafi fæðst um 1435-1440. Um 1460 gengur Cecilía að eiga Einar Ormsson sem kom af mjög

⁷³ Skúli Björn Gunnarsson 2008, bls. 18.

vel ættuðu fólki. Á þeim tíu árum sem þau áttu saman eignuðust þau sjö börn en Einar lést fyrir aldur fram um 1470. Eftir að Einar fellur frá kemur það upp á yfirborðið að hjónaband þeirra Cecilíu var ekki löglegt því þau voru fjórmenningar og stangaðist það á við lög kirkjunnar. Líklegt verður þó að teljast að vandamenn þeirra, ásamt þeim sjálfum, hafi vitað að hjónaband þeirra var ekki löglegt og hefur Einar e.t.v. hugsað sér að fá undanþágu fyrir því þegar fram liðu stundir. Til eru skjöl frá Sveini Péturssyni Skálholtsbiskupi, dagsett 8. maí 1471, þess efnis að Cecilía er greinilega að reyna fá hnekkt úrskurði yfir sér og óskilgetnum börnum sínum. Einar hafði gert erfaskrá þar sem hann erfir börnin og aðra vandamenn að eigum sínum, en bróðir Einars, Loftur Ormsson, var ekki sáttur við þetta og reyndi allt hvað hann gat til að fá erfðaskrána ógilda og sölsa eigur Einars undir sig. Um það bil 1-2 árum eftir andlát Einars gekk Cecilía að eiga Hallstein Þorsteinsson og flutti austur í Fljótsdal til hans með öll börnin. Samkvæmt erfðaskrá Einars, ánafnaði hann tengdamóður sinni, Margréti Þórhallsdóttur, jörðina Skriðu og hefur Hallsteinn fengið Skriðu í heimamund með Cecilíu. Hafa Cecilía og Hallsteinn e.t.v. ánafnað klaustrinu jörðina til að tryggja sálarfrið sinn og barna hennar.⁷⁴ Formlegt gjafabréf var undirritað 8. júní árið 1500. Í þessu bréfi kemur fram að Hallsteinn Þorsteinsson og kona hans, Cecilía Þorsteinsdóttir, gefi jörðina Skriðu „fyrst að uppafi Guði almáttugum, jómfriú Marie og helga blóð, til ævinlegs klausturs“.⁷⁵

Klaustrið á Skriðu var síðasta klaustrið sem stofnað var á Íslandi á kaþólskum tíma og var því starfrækt mun skemur en önnur klaustur á Íslandi. Ekki er vitað fyrir víst hvaða klausturregla var starfrækt þar en talið er að þar hafi verið Ágústínusarregla. Þar voru ekki ábótar eins og í Benediktusarreglunni, heldur prýorar sem styrkir stoðum undir þessa kenningu.⁷⁶ Fleiri vísbendingar benda til þess að klaustrið hafi verið af Ágústínusarreglu. Árið 1495, tveimur árum eftir stofnun Skriðuklausturs, var Narfi Jónsson skipaður prýor en hafði hann áður verið kirkjuprestur í Skálholti og var um skeið officialis þar.⁷⁷ Til eru skjöl um gjafir sem farnar voru að berast Skriðuklaustri 1494. Það sama ár vígði Stefán biskup kirkjugarðinn að Skriðu með

⁷⁴ Margrét Gestdóttir 2008, bls. 31-35.

⁷⁵ Helgi Hallgrímsson 1999, bls. 34-36.

⁷⁶ Ragnheiður Gló Gylfadóttir 2005, bls. 3-5.

⁷⁷ Þórir Stephensen 2008a, bls. 97.

orðunum „með þeim skilmálum, sem við höfum áður gjört sem, að þar sé priors klaustur“.⁷⁸ Með tímanum átti Skriðuklaustur orðið 30 jarðir samkvæmt heimildum.⁷⁹ Þetta bendir til öflugrar próventu á staðnum og ef til vill hefur þörfin fyrir líknarstofnun verið mikil.

Uppgröftur að Skriðuklaustri sýnir að klaustrið hefur verið allstórt og sennilegast vel gripum búið. Líklegt verður að teljast að Stefán Skálholtsbiskup hafi látið nokkuð af fjármunum renna til uppbyggingar klaustursins en Skálholtsbiskupsstóll var vel efnaður og aflögufær.⁸⁰ Á Skriðuklaustri var uppbygging klaustursins ekki á hefðbundin máta, t.d. var kirkjan sjálf, hjarta klaustursins, ekki reist fyrr en klaustrið hafði verið starfrækt um nokkurt skeið. Kirkjugarðurinn var samt tekinn í notkun í upphafi klaustursins og var hann vígður 23. ágúst 1496 af Stefáni Jónssyni biskup eins og áður hefur komið fram. Í bréfi sem Stefán biskup ritar, segir hann að kirkjugarðurinn sé ætlaður heimamönnum í klaustrinu og pílagrímum. Má þá álykta að sjúkrahúsið hafi verið komið í gagnið á Skriðuklaustri á þessum tíma og not hafi verið fyrir kirkjugarð þótt kirkjan hafi ekki verið komin. Í þessu sama bréfi gefur Stefán biskup einnig fyrirmæli um hvernig prestþjónustu skuli vera háttað og vekur það athygli að það féll í hendur prestsins á Valþjófsstað að sinna skyldum gagnvart ábúendum klaustrins og pílagrímum. Álykta má út frá þessu að priorinn hafi einungis haft skyldur gagnvart munkum en ekki öðrum ábúendum. Líklegt er að líf munkanna og svo ábúenda hafi skipst upp og verið nokkuð aðskilið.⁸¹

4.3 Gripir

Eins og áður hefur komið fram hafa um 10.000 gripir fundist við uppgröftinn á Skriðuklaustri. Ef fundaskrárnar eru skoðar og teknir út úr þeir gripir sem geta stutt markmið þessarar ritgerðar er margt áhugavert að skoða. Það sem mest hefur fundist af eru hnífar, bæði matarhnífar, rakhnífar og einn fiskibeinahnífur. Þeir eru samkvæmt fundaskrá 33-36 stykki.⁸² Talsvert af

⁷⁸ Vilborg Auður Ísleifsdóttir 2008, bls. 57.

⁷⁹ Vilborg Auður Ísleifsdóttir 2008, bls. 57.

⁸⁰ Vilborg Auður Ísleifsdóttir 2008, bls. 58.

⁸¹ Kristján Valur Ingólfsson 2008, bls. 42.

⁸² Fundaskrár Skriðuklausturs 2002-2007.

Þessum hnífum voru skurð- og blóðtökuhnífar notaðir til lækninga en flestir hnífar sem finnast í bæjarrústum eru mathnífar. Ef tekið er mið af Skálholtsrannsókninni sem fram fór árin 1954-1958 og Kristján Eldjárn stóð fyrir, virðast hnífar hafa verið algengir í kirkjum. Rakhnífar geta bæði hafa gengt hlutverki raksturs hárs og skeggs, en einnig voru rakhnífar notaðir til að skafa skinn til bókgargerðar.⁸³



Bókarhorn sem fannst í rústum Skriðuklausturs árið 2004 (mynd: Skriðuklaustursrannsóknir).

Stimpillakk er annar algengasti fundurinn, eða um 24-26 fundir.⁸⁴ Stimpillakk var notað til að innsigla ýmis bréf, skjöl, erfðaskrár og jafnvel handrit. Flestir embættismenn áttu sitt innsigli með tákmynd eða stöfum sem þeir völdu.⁸⁵ Fundist hefur einn innsiglihringur.⁸⁶ Sömuleiðis hefur einn litunarsteinn fundist,⁸⁷ en hann, ásamt stimpillakkinu, bendir til þess að unnið hafa verið að ritun handrita, bréfa eða að öðrum skjölum í klaustrinu. Handrit og skjöl voru rituð með bleki, bæði innfluttu og heimagerðu sem gæti hafa verið gert á staðnum. Auk bleksins sem handritin voru skrifuð með, voru myndir lýstar í handritum. Allskyns litir voru notaðir í þessa lýsingu og voru þeir ýmist unnir úr íslenskri náttúru eða fluttir inn. Innfluttu litirnir komu í formi litunarsteina sem síðan voru muldir í duft og blandað saman við límkennt efni, t.d. eggjarauðu

⁸³ Steinunn Kristjánsdóttir 2004, bls. 16.

⁸⁴ Fundaskrár Skriðuklausturs 2002-2007.

⁸⁵ Steinunn Kristjánsdóttir 2003, bls. 9.

⁸⁶ Fundaskrár Skriðuklausturs 2002-2007.

⁸⁷ Fundaskrár Skriðuklausturs 2002-2007.

og hvítu.⁸⁸ Brennisteinsmolar fundust við seyðana en þeir styrkja þá kenningu að blek hafi verið unnið á staðnum því brennisteinn er talinn hafa verið notaður til blekgerðar. Uppskrift að bleki samanstóð af trjáberki eða kvoðu og svo brennisteini en þessi tvö efni voru soðin lengi saman í potti. Rannsóknir hafa sýnt að hér á landi var barksýrublek notað hvað mest, því hefur lengi verið talið að blek og litarefni hafi verið flutt inn. Í heimildum er ekki minnst á blekgerð fyrr en á 17. öld en þessi fundur gæti breytt þeirri sýn.⁸⁹ Fjögur bókarpensl og bókarkeytingar hafa fundist. Við eina bókarkeytinguna er áfastur kjölur og binding, en á einni af bókarpenslunum voru tvær koparkúlur.⁹⁰ Bókarpensl var notað til skreytinga á bókum.⁹¹ Nokkrir vikursteinar hafa fundist en þeir voru notaðir til að slétta bókfellið svo að blekið rynni betur inn í skinnið við ritun á það.⁹² Tvenn skæri hafa fundist í uppgreftinum, önnur voru að vísu hálf.⁹³ Erfitt er samt að segja til um tilgang skæranna þar sem hann er svo margþættur. Þar með eru taldir upp þeir karllægu hlutir sem fundist hafa, en þeir gripir sem flokkast til kvenna eru ekki margir, þrjár nálar hafa fundist og nokkrir þrjónar.⁹⁴ Þrír kljásteynar hafa fundist en aðeins einn snældusnúður.⁹⁵ Báðir þessir hlutir voru notaðir við vinnslu á ull.



Vikursteinn frá Skriðuklaustri. Hugsanlega nýttur til þess að undirbúa bókfell fyrir ritun (mynd: Skriðuklaustursrannsóknir).

⁸⁸ Fundaskrár Skriðuklausturs 2002-2007.

⁸⁹ Steinunn Kristjánsdóttir 2002, bls. 9.

⁹⁰ Fundaskrár Skriðuklausturs 2002-2007.

⁹¹ Steinunn Kristjánsdóttir 2003, bls. 14.

⁹² Steinunn Kristjánsdóttir 2004, bls. 13.

⁹³ Fundaskrár Skriðuklausturs 2002-2007.

⁹⁴ Fundaskrár Skriðuklausturs 2002-2007.

⁹⁵ Fundaskrár Skriðuklausturs 2002-2007.

Tveir gripir sem fundist hafa eru talsvert áhugaverðir. Annar gripurinn er peningur, svokallaður „abbey token“. Þessi peningur var notaður til að gera grein fyrir reikningsskilum, t.d. tíund. Á annari hlið peningsins eru sverðliljur sem er tákn frönsku konungsættarinnar en á hinni hliðinni er Möltukross sem er táknar musterisriddaranna, sem tengir klaustrið miðaldamenningu Evrópu.⁹⁶ Hinn gripurinn er spilatengingur⁹⁷ en hann bendir til afþreyingar af einhverju tagi. Fleiri merkir gripir hafa fundist á Skriðklaustri, þ.á.m. þrjár bækur í jafn mörgum gröfum, en heilar bækur hafa ekki áður fundist í uppgröftum hér á landi. Handritabútur fannst í einni bókinni en í þeirri gröf hvíldi karlmaður sem var um 30-40 ára gamall þegar hann lést. Var hann lagður í kistu sína klæddur í skósíðan kufl sem ofinn var úr mismunandi litum ásamt bronsþræði. Letur skinnbókarinnar er gotneskt en textinn skrifaður á latínu. Líklegt þykir að um sé að ræða Heilagra manna sögur frá 14. eða 15. öld. Kápan utan um handritsbrotin hefur varðveist vel en þetta eru leðurklædd skinnspjöld með skreyttum spennslum á kili og á brún. Líklegast þykir að skreytingin sé býsönsk. Af jarðlagasamhengi að dæma eru þessar grafir með bókunum í frá elsta byggingarskeiði Skriðuklausturskirkju, eða frá tímabilinu 1500-1550.⁹⁸

Í ritgerð Sr. Heimis Steinssonar til embættisprófs í guðfræði fer hann ítarlega yfir eignir Skriðuklausturs samkvæmt rituðum heimildum. Elsta heimildin er frá árinu 1598 en það er tæpri hálfri öld eftir að starfsemi klaustursins leggst niður. Kirkjan var aftur á móti notuð til loka 18. aldar. Rannsóknir Heimis sýna að klaustrið átti mikið af bókum og góðum gripum. Í úttekt frá 1779 er ljóst að gripir klaustursins eru enn á Skriðuklaustri, en árið 1792 skipar konungur að þeir skuli dreifast í kirkjur nágrennabyggða. Að vísu telur Heimir að klaustrið hafi átt talsvert meira af gripum en fram kemur árið 1598, því að við siðaskiptin hafi gripir sem minntu um of á kaþólskan sið verið eyðilagðir með einum eða öðrum hætti.⁹⁹

⁹⁶ Steinunn Kristjánsdóttir 2006, bls. 19.

⁹⁷ Fundaskrár Skriðuklausturs 2002-2007.

⁹⁸ Steinunn Kristjánsdóttir 2007, bls. 17-18.

⁹⁹ Steinunn Kristjánsdóttir 2002, bls. 10-11.

4.4 Helstu niðurstöður

Út frá þeirri spurningu sem lagt var upp með í upphafi, hvort hægt sé að greina á gripum sem fundist hafa við uppgröftinn á Skriðu hvort munkarnir hafi sinnt hefðbundnum kvenna- eða karlastörfum, er ljóst að unnið hefur verið að litlu leyti að vefnaði t.d. á Skriðuklaustri, enda er harla ólíklegt er að munkarnir hafi sinnt þeim störfum að nokkru marki, bæði vegna þess að um var að ræða stóra stofnun og í mörg horn að líta við kennslu, lækningar, tíðasöng og garðrækt. Reikna verður einnig með að aldrei voru margir munkar í klaustrinu í einu, sem þýðir að álagið á þessa fáu sem voru hefur verið þó nokkuð.

Mikið virðist hafa verið lagt af stimpillakki í grafir. Má vera að það hafi verið táknrænt að leggja slíkt með í gröf hjá riturum klaustursins til að sýna stöðu þeirra, eins og lykjar sýndu stöðu kvenna í gröfum. Eðlilegt getur talist að leggja innsigli þess látna hjá honum því hver og einn embættismaður átti sitt fagmark, sem ekki yrði notað af öðrum. Töluvert er af bóktengdum leifum, s.s. bókaspenl, skraut og fleira, ásamt bókunum þremur, sem benda til að bækur hafi verið lagðar í grafir með fólki eða að þær hafi verið unnar á staðnum. Eins getur verið að bókakostur klaustursins hafi verið svona góður. Ekki má gleyma verðmætagildi vinnunnar sjálfar, það er að segja skriftanna og lýsinganna, hún hefur verið gífurleg því það var mjög tímafrekt að vinna bækur.

Í viðtali sem tekið var við Steinunni Kristjánsdóttur stjórnanda Skriðklaustursrannsóknanna var hún spurð hvort hún telji að munkarnir hafi sjálfir sinnt þeim sjúku og svarar hún að erfitt sé að segja til um slíkt með vissu. Hún telur samt líklegt að það hafi frekar verið starf munkanna en ábúendanna og að það hafi jafnvel verið partur af starfsþjálfun þeirra og námi að sinna spítalastörfum. Munkarnir kunnu einnig að rækta plöntur til lyfjanotkunar, ásamt því að sinna beiðnum fólks um fyrirbætur, því algengt var að fólk vildi að beðið væri fyrir sér í lækningaskyni. Steinunn var einnig spurð um það hvort hún teldi að munkarnir hafi komið að einhverju leyti að daglegu amstri klaustursins, fyrir utan tíðir og annað slíkt. Telur Steinunn það vera ólíklegt og byggir hún það út frá því að það sé ekkert í vistaverum munkanna sem bendi til almennra starfa sem tengdust daglegu amsti, eins og matargerð og telur hún líklegt að matur og mjólkurvara

hafi verið flutt á staðinn í forni próventu. Ekki virðast húsdýr önnur en smáhundar hafa hafst við í byggingu klaustursins, þau hafa verið á klausturbænum.

Steinunn segir einnig að þótt það hafi ekki verið gerðar ítarlegar rannsóknir á því sem ræktað var á Skriðuklaustri, þá hafi óyggjandi vísbendingar komið fram þaðan um markvissa ræktun. Tegundir sem hafa fundist eru m.a. brenninetla, græðisúra og villilaukur sem hafi bæði verið nýtt til lækninga, líkt og brenninetla sem enn í dag er notuð í því skyni. Þegar Steinunn var spurð um það hverjar kenningar hennar séu um Skriðuklaustur út frá kynjaforneifafraði, svaraði hún því til að hún telji að munur hafi verið á hlutverkum nunna og munka, áður fyrr hafi hún haldið því fram að svo væri ekki en vísbendingar frá uppgreftinum gefi annað í skyn. Nunnurnar og munkarnir hafi að vísu bæði verið í samfélagshjálp og framleiðslu, en af bæði bókagerð og vefnaði voru talsverðar tekjur. Þegar Steinunn var spurð hvort hún teldi að nunnur hafi unnið að bókagerð, segir hún að líklega hafi þær skrifað talsvert því til séu rit eftir þær, t.d. frá Kirkjubæjarklaustri, en líklegast sé að þær hafi meira sinnt vefnaði og saumaskap. Það megi ekki gleymast að vinna við slíkt var ekki síður verðmæt en bókagerðin, vaðmál var mjög dýrt og vandasamt verk. Tilgangurinn var að bæði nunnur og munkar legðu eitthvað til samfélagsins, auk kennslunnar. Verðmætasköpun átti því sér stað á báðum stöðum, með mismunandi hætti þó. Segir Steinunn að reyndar hafi við uppgreftinn í Viðey fundist þó nokkuð af kljásteynum sem benda til vefstaðar, þannig að hugsanlegt er að kynin hafi ekki ráðið verkefnum klaustranna, heldur mismunandi áherslur á hverjum stað fyrir sig, auk eftirspurnar í samfélaginu.¹⁰⁰

¹⁰⁰ Steinunn Kristjánsdóttir 2008.

5. Kirkjubæjarklaustur

Í þessum hluta verður skýrt frá famgangi og stöðu uppgrافتar er lýtur að Kirkjubæjarklaustri. Stuðst verður við uppgrافتarskýrslur, heimildir og viðtöl við stjórnanda uppgrافتarins.

5.1 Uppgröftur

Kirkjubæjarklaustur er á Síðu í Vestur – Skaftafellssýslu. Rannsóknir á Kirkjubæjarklaustri hófust með jarðsjármælingum árin 1995 og 1998, upplýsingum var safnað úr heimildum, bæði rituðum og munnlegum.¹⁰¹ Með jarðsjármælingum var reynt að afmarka svæði mannvistarleifa, bæði að flatarmáli og dýpt.¹⁰² Norðan við gamla kirkjugarðinn á Klaustri er gamli bæjarhóll bæjarins Kirkjubæjar, en vegna sandfoks var bærinn fluttur árið 1822 þangað sem hann stendur í dag. Kirkjubæjar er fyrst getið í Landnámu, segir þar frá Katli hinum fílska sem þar bjó. Líkur hafa einnig verið dregnar að því að papar hafi búið þarna og vill kirkjan halda því fram að Kirkjubæjarklaustur eigi sterkar kristin- og trúarlegar rætur á þessum stað. Klaustrið var stofnað árið 1168 að undirlagi Þorláks helga Þórhallssonar biskups og var klaustrið starfrækt fram yfir siðaskipti, eða til ársins 1554, en eftir það er ekki vitað mikið um afdrif nunnanna. Á Klaustri hefur þó alla tíð verið stundaður búskapur. Til að komast sem næst meintum mannvistarleifum sem leitað var eftir, var byrjað að grafa í jaðar mannvirkja sem komu fram í jarðsjármælingunum og teknar voru prufuholur til að kanna svæðið betur.¹⁰³ Talið er að bærinn Kirkjubær hafi um 1800 staðið á klausturrústunum, en hann var færður árið 1822 eins og áður sagði vegna sandfoks. Að öllum líkindum hefur klaustrið þó verið mun stærra í fermetrafjölda en bærinn, en líklegt er að ef Kirkjubær hafi verið byggður ofan á klausturleifunum, þá hafi verð byggt ofan á

¹⁰¹ Kirkjubæjarklaustur 2001, bls. 1.

¹⁰² Kirkjubæjarklaustur 2001, bls. 7.

¹⁰³ Bjarni F. Einarsson 2001, bls. 5-6.

sandfokinu samkvæmt prufuholunum sem teknar voru. Ekki er líklegt að neitt hafi verið reist á bæjarrústum Kirkjubæjar frá árinu 1822.¹⁰⁴

Hinn eiginlegi uppgröftur hófst á Kirkjubæjarklaustri árið 2002. Markmið rannsóknarinnar var að staðsetja nunnuklaustrið og í framhaldi að rannsaka rústirnar. Kanna átti hvort byggingarlag klaustursins og efni væru eins og byggingarlag og efni tíðkaðist á Íslandi á miðöldum eða hvort klaustrið væri í samræmi við kaþólskar byggingarhefðir frá Evrópu. Einnig var hugsað að í framtíðinni væri hægt rannsaka tengsl klaustursins við útlönd með tilliti til verslunarvarnings út frá gripum, til að sjá stöðu þess í víðara samhengi.¹⁰⁵ Ljóst var eftir fyrsta uppgraftartímabilið að komið hafði verið niður á mannvirki sem voru allavega frá 16.-19. öld. Byrjunarrannsóknir sýndu að mannvistarleifar sem fundust voru flestar yngri en klaustrið. Yngsta mannvirkið, traðir, voru frá 18. öld, og undir tröðunum var hús frá 17. öld, var það ályktað út frá leirtaui sem þar fannst frá þeim tíma. Undir þessu 17. aldar húsi var annað hús sem hafið steinlagt gólf og dyrahellu. Líklegast er að það mannvirki sé frá 16. öld og hafi verið síðari tíma viðbygging við klausturbygginguna.¹⁰⁶ Árið 2002 framkvæmdi Tim Horsley jarðsjármælingar sem sýndu að líklegt væri að undir rústum kirkju Jóns Steingrímssonar (sk. eldprests) sé miðaldakirkja með hringlaga kirkjugarði, en það er einkenni fyrir þessa tíma.¹⁰⁷ Í uppgreftri árið 2004 fannst mikið magn af kljásteynum á sama stað, eða upp við vegg í mannvirki 5. Út frá þessum fundi var hægt að áætla að þarna hafi vefstaður staðið.¹⁰⁸ Íslenski vefstaðurinn var uppréttur kljásteynavefur og var slíkt form notað allt frá landnámsöld fram á byrjun 19. aldar. Ekki hafa fundist svona afgerandi leifar vefstaðar á Íslandi áður. Mikið af tréleifum hafa fundist hjá meintum vefstað sem styrkja tilgátu vefstaðarins.¹⁰⁹

¹⁰⁴ Bjarni F. Einarsson 2001, bls. 19-20.

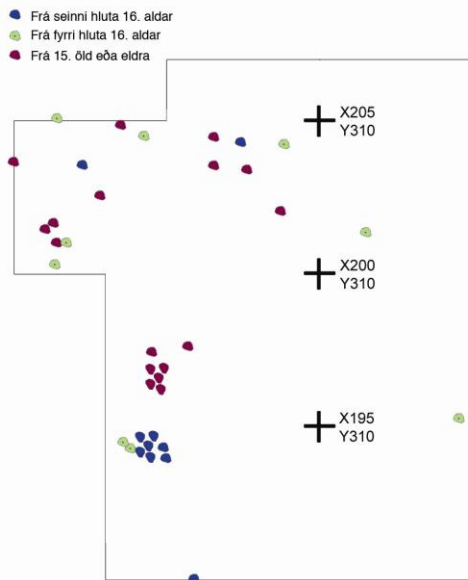
¹⁰⁵ Kristján Mímisson, Bjarni F. Einarsson 2002, bls. 3-4.

¹⁰⁶ Kristján Mímisson, Bjarni F. Einarsson 2002, bls. 23-24.

¹⁰⁷ Kristján Mímisson, Bjarni F. Einarsson 2003, bls. 1.

¹⁰⁸ Kristján Mímisson, Bjarni F. Einarsson, Sandra Sif Einarsdóttir 2004, bls. 11-12.

¹⁰⁹ Kristján Mímisson, Bjarni F. Einarsson, Sandra Sif Einarsdóttir 2005, bls. 26-27.



*Dreyfing kljásteyna í klaustursbyggingum
(mynd: Kirkjubæjarklaustursransóknir).*

*Viðarleyfar af meintum vefstað
(mynd: Kirkjubæjarklaustursransóknir).*

Prufuhola var tekin árið 2004 niður á u.þ.b. 4 metra dýpi til að kanna dýpt mannvistarlaganna, en jarðsjárransóknir höfðu bent til þess að allt um 6 metrar væru niður á mannvistarlæg. Komið var niður á gólfhlög með talsvert af viðarkolum. Sýni voru tekin og send til kolefnisaldursgreiningar til Beta Analytic Inc. í Bandaríkjunum, en áður hafið Alf Bráthán viðarsérfræðingur frá Trollhättan í Svíþjóð greint sýnið og var niðurstaða aldursgreininga að gólfagið væri frá 660-790 e. Kr. Það er ekkert nýtt að geislakolsmælingar sýni háan aldur fornminja á Íslandi, t.d. greiningar úr Herjólfssdal í Vestmannaeyjum, Víðgemlir í Borgarfirði, Hólmur í Nesjum og Austurstræti í Reykjavík. Ekki hefur verið hægt með óyggjandi hætti að greina mannvist undir landnámsgjóskenningu, en samkvæmt greiningum á ískjörnum úr Grænlandsjökli féll landnámsgjóskenningin árið 871. Miklar mótsagnir í kolefnaaldursgreiningum á landnámslaginu er vandamál í fornleifarannsóknum á Íslandi. Ekki er algerlega hægt að hafna þeim og hafa fræðimenn sett fram kenningar hvað þetta varðar og hafa margar kenningar komið fram og skiptar skoðanir. Sem dæmi telur Margrét Hermanns-Auðardóttir fornleifafræðingur að landnámslagið sé eldra en frá árinu 871 út frá rannsóknum sínum í Herjólfssdal í Vestmannaeyjum. Garðar Guðmundsson fornleifafræðingur telur að

menningarsöguleg skýring sé á háum aldri greininga. Telur Garðar að fyrst eftir landnám hafi menn safnað gömlu spreki til eldiviðar, sem getur hafa verið allt að 200 ára gamalt, en þegar það þraut var byrjað að ganga á skóga.¹¹⁰ Aðrir telja að geislakolsýni á Íslandi séu menguð af gömlu C-14 vegna áhrifa sjávar eða eldvirkni.



Klaustursbygging innan fernings (mynd: Kirkjubæjarklaustursrannsókn).

Ekki hefur verið unnt að rannsaka kirkjugarð Kirkjubæjarklausturs þar sem hluti af honum er enn í notkun. Þó að almennt sé reynt að virða trú fólks sem jarðsett hefur verið og þeim leyft að hvíla í friði, hafa komið upp þær aðstæður að rannsaka hefur þurft gamlar grafir. Ástæður geta verið margvíslegar, til dæmis landeyðing, skipulag og framkvæmdir ásamt fræðilegum spurningum sem skjóta upp kollinum og krefjast svara. Teknar voru tvær prufuholur í kirkjugarðinum á Klaustri og komu í ljós níu grafir, þar af sex barnagrafir. Jarðlagaskipulög sýndu að þessar grafir voru frá síðari hluta 19. aldar.¹¹¹ Við lok rannsóknarinnar á Kirkjubæjarklaustri árið 2006 kom í ljós að tímabilið sem náðst hafði fram með uppgreftinum spanaði frá 14. öld og til siðaskipta, hægt var að sjá gerð, form og nýtingu þess sem komið var fram. Má því segja að ljóst sé út frá gripunum sem fundust að handiðnaður á Kirkjubæjarklaustri hafi verið yfir meðal

¹¹⁰ Kristján Mímisson, Bjarni F. Einarsson, Sandra Sif Einarsdóttir 2005, bls. 7-8.

¹¹¹ Kristján Mímisson, Bjarni F. Einarsson 2006, bls. 34.

lagi, sér í lagi ef miðað er við framleiðslu á stórbæjum eins og t.d. Kúabót,¹¹² sem einnig hefur verið rannsóknarverkefni dr. Bjarna F. Einarssonar umsjónarmanns rannókna Kirkjubæjarklausturs.

5.2 Saga

Árið 1186 er Kirkjubæjarklaustur á Síðu stofnsett og var það tileinkað Maríu mey. Ekki er vitað af hvaða ástæðum það var sett á laggirnar, en vitað er að Þorlákur Þórhallsson, sem þá var Skálholtsbiskup stóð fyrir stofnun þess.¹¹³ Þorláksmessa dregur nafn sitt frá Þorláki bisupi hinum helga, sem síðar var tekin í dýrðlingatölu. Fyrsta abbadís Kirkjubæjarklausturs er sett 1189, var það Halldóra Eyjólfsdóttir og sat hún frá 1189-1210. Skilyrði fyrir því að fá að gegna stöðu abbadísar voru nokkur. Abbadísinn varð að vera af góðum ættum, það vissi Þorlákur biskup frá námsárum sínum erlendis, einnig varð hún að vera vel menntuð í kristinlegum fræðum, en til að getað lært kristinfræði bóklega hefur Halldóra þurft að kunna latínu í það minnsta, því það kom svo í hennar hlut að uppfærða verðandi systur.¹¹⁴ Það er freistandi að álykta að ekki hafi ómenntaðri menneskju, hvorki karli né konu, verið veitt ábyrgðarstaða eins og að reka og bera ábyrð á samfélagsstofnun eins og klaustur var, þar sem mikillar yfirsýnar og þekkingar hefur verið krafist. Það vekur þó athygli að fysta abbadísinn á Klaustri er ekki vígð fyrr en þremur árum eftir að klaustrið er sett á laggirnar. Ástæðan fyrir því að Halldóra abbadís var ekki vígð fyrr en þrem árum eftir stofnun klaustursins getur verið sú að erlendis urðu nunnur að hafa dvalist í þrjú ár í klaustri áður en þær gátu gerst abbadísir. Þar sem engin klaustur voru hér fyrir og ekki talið líklegt að Halldóra hafi farið erlendis, var þetta haft með þessum hætti. Talið er samt að Halldóra hafi stjórnað klaustrinu strax frá upphafi og hefur það eflaust verið vandasamt verk.¹¹⁵

Nunnuklaustrin tvö hér á landi, Kirkjubæjarklaustur og Reynistaðarklaustur, voru bæði af reglu heilags Benedikts. Klaustrin tvö voru andleg og félagsleg miðja í þeim landshlutum sem þau tilheyrðu og sinntu ýmsum störfum sem í dag myndu falla undir margar stofnanir. Fyrir utan

¹¹² Kristján Mímisson, Bjarni F. Einarsson 2006, bls. 7.

¹¹³ Anna Sigurðardóttir 1988, bls. 17.

¹¹⁴ Anna Sigurðardóttir 1988, bls. 21.

¹¹⁵ Anna Sigurðardóttir 1988, bls. 22-23.

samfélagslega þjónustu, s.s. kennslu, umönnun og kristilega leiðsögn, þá stunduðu nunnurnar hannyrðir svo sem útskurð, vefnað og e.t.v. handritagerð. Þó erfitt sé að sanna að nunnurnar hafi unnið að handritagerð og lýsingu, er það ljóst út frá fornbréfum að þær hafi, þá sér í lagi abbadís, getað gert skjöl sem í dag myndi flokkast undir þinglýsingarpappíra. Þessi skjöl innihéldu samninga varðandi jarðeignir, kennslu og próventu sem féll klaustrinu í hlut. Nöfn abbadísanna eru á þessum skjölum.¹¹⁶ Einnig má ætla að abbadísin hafi staðið í bréfaskriftum og öðru slíku út af ýmsum málum og í mörg horn að líta þegar kemur að því að hafa yfirsýn með skattheimtu margra jarða og íhluta. Harla ólíklegt verður líka að teljast að menntun kvennanna hafi ekki verið nýtt til fulls, að vera nunna var jú mikil virðingarstaða og þær því hærri í álit en e.t.v. hin almenna kona og því hlýtur það að haldast í hendur að traust var borið til þeirra. Handverk þeirra systra á Kirkjubæ var vel þekkt og er vitað til þess að Skálholtsbiskup hafi pantað hjá þeim einhverja glæsilegustu refa sem höfðu sést á þessum tímum til að prýða Skálholt.¹¹⁷ En sú spurning er áleitin, út frá rannsóknarspurnignu þessa verkefnis, hvort nunnurnar í Kirkjubæ hafi komið að afritun og lýsingu handrita. Má þá e.t.v. í því tilliti skoða myndefni klaustursins, en það átti t.d. myndir af Maríu guðsmóður, dýrlingunum Katrínu, Sesselju og Agnesi, ásamt myndum af öðrum helgum mönnum. Einnig voru til krossar og skrín með handverki og það sem kannski er merkilegast er að til voru 20 myndskreyttir glergluggar.¹¹⁸ Mætti ætla að ef þær hafi unnið að þessari list, að þær hafi þá einnig haft hæfileika til að lýsa bækur og afskrifa. Það að lýsa bækur hefur krafist listrænna hæfileika, svo að ef nunnurnar voru með þá hæfileika og máluðu myndir þá er ljóst að þær höfðu það sem til þurfti til að lýsa bækur. Árið 1342 er Jórunn Hauksdóttir kosin ný abbadís af systrunum í Kirkjubæ og vígð 1343. Jórunn var af góðum ættum og ekki er talið útilokað að hún hafi farið til Noregs á sínum yngri árum og kynnst klaustursiðum þar. Jórunn tók upp þá venju að abbadís og systur tækju sér upp nafn verndardýrlings og tók hún upp nafnið Agnes við vígslu.¹¹⁹

Anna Sigurðardóttir veltir því fyrir sér í bók sinni *Allt hafði annan róm áður í páfadóm* hvort þessi sama Jórunn Hauksdóttir abbadís hafi ekki stuðlað að skriftum og afritun bóka í klaustrinu,

116 Gunnar F. Guðmundsson 2000, bls. 226.

117 Gunnar F. Guðmundsson 2000, bls. 226-227.

118 Gunnar F. Guðmundsson 2000, bls. 227.

119 Anna Sigurðardóttir 1988, bls. 40.

Því ætla má að Jórunn hafi alist upp við bókaskriftir á sínu æskuheimili, því faðir hennar, Haukur Erlendsson lögmaður, var höfundur að „Hauksbók“ en í henni er meðal annars Landnámabók.¹²⁰ Ef velt er fyrir sér hvort nunnurnar hafi komið eitthvað að hinum daglegu störfum klaustursins verður það að teljast fremur ólíklegt, bæði út frá því að þær virðast hafa haft í nógu að snúast með tíðirnar, kennslu, umönnun, hannyrðir og listsköpun og vitað er að klaustrið hafði ráðsmann og marga ábúendur sem hljóta að hafa komið að daglegum störfum, auk þess sem líklegt er að systurnar hafi aldrei verið mjög margar í klaustrinu, sama hvað tímabil er skoðað. Heimild er til frá árinu 1403 í annálum, þar segir: „*Mann dauðaár ið mikla í Íslandi... Dauði Halldóru abbadísar í Kirkjubæ og sjö systra, en sex lifðu eftir. Vígð frú Guðrún abbadís Halldórsdóttir. Eyddi staðinn þrjá tíma að manfólki, svo að um síðir mjólkuðu systurnar kúfénaðinn, þær er til voru, og kunnu flestallar lítið til, sem von var, er slíkan starfa höfðu aldrei fyrri haft*“.¹²¹ Sýnir þessi heimild okkur glögglega að þær systur hafa lítið sem ekkert komið nálægt daglegu amstri og þegar plágan fellir svona mikið af fólki verða þær systur hálf ráðalausar án utanaðkomandi hjálpar. Til að undirstrika þær kenningar um menntun og hæfni nanna og þá fullyrðingu að þær hafi, eins og munkarnir, skrifað, afritað og lýst bækur, hefur Anna Sigurðardóttir tekið saman lista í bók sinni *Allt hafði annan róm áður í páfadóm* um bækur sem nunnur rituðu og einnig kemur fram menntun þeirra sem virðist hafa verið nokkuð yfirgripsmikil.¹²²

5.3. Gripir

Út frá gripum sem fundist hafa á Klaustri er klárlega meira af gripum tengdum kvennastörfum en karla. Mjög mikið af kljásteynum hefur fundist eða um 32-36.¹²³ 13-14 nalar hafa fundist og allavega þrír þrjónar.¹²⁴ Misjafnt er hvort nálarnar og þrjónarnir eru úr tré, beini eða málmi. Fundnir snældusnúðar eru þrír,¹²⁵ en einn snældusnúðurinn fannst í sáfari. Hann var talsvert

¹²⁰ Anna Sigurðardóttir 1988, bls. 40-41.

¹²¹ Anna Sigurðardóttir 1988, bls. 54.

¹²² Anna Sigurðardóttir 1988, bls. 231.

¹²³ Fundaskrár Kirkjubæjarklausturs

¹²⁴ Fundaskrár Kirkjubæjarklausturs.

¹²⁵ Fundaskrár Kirkjubæjarklausturs.

öðruvísi en hinir tveir sem fundist höfðu. Það sem einkenndi þennan var að hann var úr rauðum sandsteini og báðar hliðar voru flatar með skraustristum. Hinir tveir voru með aðra hliðina kúpta eins og algengt er. Líklegt er að þessi rauði snældusnúður sé eldri en hinir tveir, en við forvörslu á öðrum af þessum tveimur yngri snældusnúðum frá árinu 2002 kom í ljós að líklega hefur hann verið klæddur leðri.¹²⁶ Ein fingurbjörg fannst árið 2003 og var hún úr bronsi.¹²⁷ Partur af rokki er talinn hafa fundist árið 2006.¹²⁸ Einnig hafa ein skæri¹²⁹ fundist, en eins og áður hefur komið fram þá er mjög erfitt að fullyrða neitt um til hvers þau voru ætluð þar sem notagildi þeirra er margbrotið. Við uppgröftinn hafa fundist 17 bútar af textíl af ýmsum gerðum,¹³⁰ en erfitt er að ætla hvort það hafi eitthvað með hannyrðir eða vefnað að gera, eða hvort þetta séu einhverjar leifar af fötum ábúa eða öðrum vefnaði sem tilheyrir hefur klaustrinu. Þeir gripir sem renna áttu stoðum undir að bókagerð hafi blómstrað á Kirkjubæjarklaustri er mun minni en á Skriðuklaustri. Eitt innsigli hefur fundist,¹³¹ en mjög líklegt verður að teljast að abbadísir klaustursins hafi átt slíkt og notað við embættisverk sín. Tveir bútar af vaxi, eða svo kölluðu stimpillakki, hafa fundist nálægt hvor öðrum í mannvistarlögum frá lokum 15. aldar eða byrjun 16. aldar,¹³² en ætla má að það haldist í hendur við innsiglið. Einn steinn sem talinn er hafa verið slípasteinn fannst árið 2003,¹³³ en ekki er hægt að fullyrða neitt um nýtingu hans, en einn vikursteinn fannst árið 2005¹³⁴, en þeir voru notaðir til að slétta bókfellið. Aðeins eitt bókspenns¹³⁵ hefur fundist sem er mun minna hlutfalli við það sem er að finnast á Skriðuklaustri. Tólf hnífar fundust á Kirkjubæjarklaustri, en mikið magn af hnífum virðist finnast við klausturrannsóknir, samanber Skriðuklaustur¹³⁶ og rannsóknir Kristjáns Eldjárns á Skálholti, sem benda til að hvort sem um er að ræða mikla framleiðslu hannyrða á staðnum eða ekki, þá er mikið af hnífum í námundan við kirkjur. Athyglisvert er líka að skoða brýnafjöldann, lítið var hlutfallslega um brýni á móti fjölda hnífa á Skriðuklaustri, en nokkur fjöldi brýna er að finnast á

¹²⁶ Kristján Mímisson, Bjarni F. Einarsson, Sandra Sif Einarsdóttir 2004, bls. 28-29.

¹²⁷ Fundaskrár Kirkjubæjarklausturs.

¹²⁸ Fundaskrár Kirkjubæjarklausturs.

¹²⁹ Fundaskrár Kirkjubæjarklausturs.

¹³⁰ Fundaskrár Kirkjubæjarklausturs.

¹³¹ Fundaskrár Kirkjubæjarklausturs.

¹³² Fundaskrár Kirkjubæjarklausturs.

¹³³ Fundarskár Kirkjubæjarklausturs.

¹³⁴ Fundarskár Kirkjubæjarklausturs.

¹³⁵ Fundarskár Kirkjubæjarklausturs.

¹³⁶ Fundarskár Kirkjubæjarklausturs.

Kirkjubæjarklaustri, en hnífafjöldinn er minni þar. Hafa verður í huga að brýni voru ekki bara notuð til að brýna hnífa, heldur nálar og annað slíkt. Ólíkt Skriðuklaustri hefur fundist mikið af steinsleggjum á Kirkjubæjarklaustri eða um 19 stykki.¹³⁷ Á Kirkjubæjarklaustri fannst aftur á móti einn „abacus“ eða reiknispeningur¹³⁸ eins og á Skiðuklaustri. Við fyrstu athugun var talið að um gullmynt væri að ræða. Talið er líklegt að þessi komi frá Nýrenberg í Þýskalandi og sé frá tímabilinu 1500-1550. Voru slíkir reiknispeningar notaðir allt frá miðöldum fram á 18.öld, en þá verður pappír algengur ásamt arabísku talnakerfi sem leysti það rómverska af. Vegna þess hversu máður peningurinn er, þá er erfitt að greina upphleyptar myndir á hvorri hlið. Reiknispeningar voru notaðir á þann hátt að þeir voru lagðir á línur sem dregnar voru samhliða, lóðrétt og lárétt. Gildi peninganna réðst af þeirri línu sem þeir voru lagðir á, en línurnar mörkuðu ákveðið gildi, t.d. einingu, tug, hundrað, þúsund o.s. frv., ásamt þyngdareiningu. Slíkir gripir eru afar sjaldgæfir hér á landi, þó á Þjóðminjasafnið og Myntsafn Seðlabankans nokkra slíka.¹³⁹ Taflmaður úr harðviði fannst árið 2002¹⁴⁰ sem bendir til afþreyingar, en það hafa áður fundist taflmenn og gripir til leikja í uppgröftum á Íslandi. Samt hefði e.t.v. verið hægt að telja tafl sem karllægan hlut.

5.4 Helstu niðurstöður

Í uppgreftinum á Kirkjubæjarklaustri hafa fundist um 1000 gripir og eru þeir frábrugðnir þeim er almennt finnast við rannsóknir héraendis á t.d. á stórbýlum,¹⁴¹ þótt deila megir um hvort hún sé mikið frábrugðin flóru gripa úr öðrum klaustum. Taka verður með inn í myndina að ekki er hægt að bera svona umfangsmikla stofnun við hinn almenna sveitabæ, þar er munurinn of mikill. Án efa hafa orðið breytingar á landslagi Kirkjubæjarklausturs, jafnvel á skömmum tíma, vegna mikils landrofs og sandfoks og gerir það rannsóknarskilyrði erfiðari fyrir vikið. Þrátt fyrir þetta er ljóst að varðveisluskilyrði eru góð á Kirkjubæjarklaustri, þrátt fyrir að mjög djúpt sé niður á þær miðaldamannvistarleifar sem leitað er að, sem á móti gerir rannsóknina erfiðari og

¹³⁷ Fundarskár Kirkjubæjarklausturs.

¹³⁸ Fundarskár Kirkjubæjarklausturs.

¹³⁹ Kristján Mímisson, Bjarni F. Einarsson, Sandra Sif Einarsdóttir 2004, bls. 31.

¹⁴⁰ Fundaskrár Kirkjubæjarklausturs.

¹⁴¹ Kristján Mímisson, Bjarni F. Einarsson 2006, bls. 9.

kostnaðarsamari en aðrar rannsóknir. Eins og stendur liggja rannsóknir niðri og hafa gert í tvö ár. Þegar rannsókninni lauk árið 2006 er ljóst að vegna dýptar klaustursins hafði ekki náðst að komast niður á hið eiginlega klaustur sem leitað var að nema að verulega litlu leyti. Má velta þeirri spurningu fyrir sér hvort best sé að geyma þennan uppgröft fyrir komandi kynslóðir, en umræður hafa spunnist um hvort ekki eigi að geyma eitthvað að minjum, hvort það sé siðferðislega rétt að grafa allt upp, því að þegar einu sinni er búið að grafa upp svæði er búið að raska því og erfitt að ætla að vinna það upp á nýtt. Framtíðin ætti að bera með sér meiri tækniþekkingu en býðst í dag og e.t.v. þróaðri vinnubrögð. En án efa eru miklar upplýsingar sem liggja faldar djúpt í jörðinni á Kirkjubæjarklaustri sem gætu víkkað sýn okkar á hverskonar stofnanir klaustrin hafi í raun verið og borið saman framleiðslu þeirra, umsvif og annað slíkt. Það sem kemur e.t.v. á óvart er hversu litlar leifar eru að finna af bókum, eins og bókaspenzl og annað skraut tilheyrandi, því þótt deila megi um hvort bækur hafi verið ritaðar á Kirkjubæjarklaustri eða ekki, þá átti klaustrið góðan bókakost og mætti ætla að meiri ummerki um hann væri að finna. Eins og fram hefur komið eru ekki forsendur fyrir hendi til að ráðast í uppgröft á kirkjugarðinum á Kirkjubæjarklaustri sem stendur, en mjög fróðlegar upplýsingar kæmu án efa fram við það. Til dæmis væri hægt að sjá betur í hvaða farvegi sjúkraþjónustan var, hverjir nutu hennar, á hvaða aldri og hvaða sjúkdómar hrjáðu þá sem nutu umönnunar helst. Þar sem klaustrið var starfrækt mun lengur en Skriðuklaustur, er um lengra tímabil að ræða og áhugavert væri að skoða hvaða sjúkdómar herjuðu á vistmenn klaustursins og bera saman við heimildir um plágur og veikindi sem hafa geysað á hverju tímabili fyrir sig. Einnig væri mjög forvitileg að sjá hvort bækur hafi verið lagðar í gröf með abbadísnum eða systum og eflaust má lesa út frá grafgrípum virðingarstöðu ábúenda og annars fólks sem grafið er þarna, ásamt því hvort munur sé á grafargjöfum í gröfum nunna eða munkka, þá sér í lagi út frá bókgjöfum. Einning væri forvitnilegt að sjá hvað var látið með í gröf abbadísar til móts við próior.

Í viðtali sem tekið var við dr. Bjarna F. Einarsson, stjórnanda rannsóknanna á Kirkjubæjarklaustri, var hann spurður hvort einhver afgerandi merki hafi fundist um ritvinnslu við uppgröft á Kirkjubæjarklaustri. Svarar Bjarni því til að ekki sé hægt að greina það með óyggjandi hætti, en smávægilegar vísbendingar hafi fundist eins og einn stíll, en hann hafi verið notaður til að skrifa á vaxtöflur. Bjarni er einnig spurður hvort einhverjar vísbendingar séu að

finna um hvort nunnurnar hafi sjálfar unnið í vefstofunni sem fundist hefur eða hvort ábúendur hafi séð um það. Telur Bjarni að líklegra sé að nunnurnar hafi unnið þar sjálfar, út frá því að svo virðist vera sem vefstofan sé það innarlega í klausturrústinum, mjög nálægt kirkjunni og ekki sé líklegt að ábúendur hafi haft aðgang að þeim vistarverum. Er kemur að spítala Kirkjubæjarklausturs, þá hafa ekki enn fundist neinar leifar af þeim þætti, en Bjarni segir að óbein merki séu um hann. Fundist hafa frækorn og fræ lækningarjurta sem eru vísbendingar, en hann segir jafnframt að ekki hafi verið gerðar neinar frjókorna samanburðarrannsóknir úr öðrum klastrum sem rannsökuð hafa verið á Íslandi, t.d. Viðey og Skriðuklaustri. Þegar Bjarni er spurður um kenningar sínar um Kirjubæjarklaustur, út frá kynjafræði, segir Bjarni að þótt ekki hafi verið komið niður á hið eiginlega miðaldaklaustur, hafi hann samt myndað sér skoðun og telur að klaustrið hafi verið klassískt klaustur að evrópskum sið, þar sem klausturhús hafi verið byggð út frá ákveðnu módeli og veraldleg starfsemi hafi verið fyrir utan klaustrið. Telur Bjarni að hlutunum hafi ekki verið háttað eins og í Viðey, þar sem talið er að munkar og ábúendur hafi lifað nokkuð samvinnuðu lífi, líklegra að það hafi verið meira aðskilið en líklegast hafa ábúendur aðstoðað þær, vitað er að herrar voru þarna sem voru með býlið á leigu. Líklegt þykir Bjarna að staðið hafi verið að allskyns málum á Kirkjubæ, þar á meðal lækningar, vefnaður, þrjónaskapur og einhver önnur framleiðsla á vörum sem ekki er vitað nákvæmlega hver var, en augljóst hafi verið að framleiðsla átti sér stað þarna. Þá hafi verið heiftarlegur nautgripabúskapur þar og greinileg merki séu um það og af þeim dýrabeinum sem finnast eru nánast bara nautgripabein og þau er að finna innan klaustursins, þó eflaust hafi sauðfjárrækt verið þar líka, minni ummerki séu bara um það. Sennilega hafi nunnurnar ekki sjálfar séð um gæsluna á sjálfum nautgripunum, en e.t.v. einhverju í kringum þá, kannski mjólkuðu þær þá. Annars telur Bjarni að hefðin hafi verið það sterk að nunnur hafi ekki verið í því að brjóta slíkar kynjabundnar reglur. Er Bjarni er spurður hvort hann telji að nunnurnar hafi sinnt karlmannsverkum og hvort munkar hafi gengt hinum eiginlegu kvennastörfum, þá svarar Bjarni því til að snúa megi þessu við og spyrja, fyrst þetta sé kvennaklaustur, hvort það hafi þá verið einhver munur á þessu og munkaklaustri? Bjarni segir að hann geti ekki séð merki um það, ekki sé að sjá mun á minjunum né húsarannóknunum í samanburði við önnur klaustur og út frá kynjafræði, hinsvegar sé e.t.v. munur á niðurstöðum ef klaustrið er borið saman við

mismunandi fyrirbæri eins og stórbýlið Kúabót, þá telur hann að hægt sé að sjá mun, en vegna þess að Benediktusarreglan kveði á um að vinnan göfgi sálina, þá hljóti þær samkvæmt því að hafa gengið í öll verk sem ætlast var til, en hvort það voru hefbundin karlaverk eða ekki sé ekki gott að segja til um. Bjarni er inntur eftir skoðun þess efnis að dr. Steinunn Kristjánsdóttir rannsakandi á Skriðuklaustri telji að munur sé á karl- og kvenklaustri. Segir Bjarni að rannsóknin á Skriðuklaustri hafi það umfram að bera að hægt hafi verið að rannsaka spítalann og kirkjugarðinn til að sjá hvort umönnun eða lækningar hafi farið fram á Skriðuklaustri.¹⁴²

¹⁴² Bjarni F. Einarsson 2008.

6. Umræða

Tilhneiging hefur verið í þá átt að setja konuna og hlutverk hennar skör lægra en karla. Vel getur hugsast að það hafi þótt skerða ímynd karla að láta bendla þá við kvennastörf, því áður fyrr skipti ímynd, stolt og heiður miklu máli og gerir eflaust enn í dag bara með öðrum áherslum, en á hinn bóginn þótti kona vera skörungur ef hún gekk í karlmannsstörf. Sagt hefur verið að þegar húsbóndinn brá sér af bæ, þá tók konan völdin á bænum og gekk í öll störf. Ef litið er á hið íslenska bændasamfélag, þá kemur íslenski bóndinn upp í huga manns og frú við hlið hans. Bændurnir voru höfuð heimilisins en konan var sú sem öllu réði innanstokks á bænum, hélt heimilinu saman, stýrði bænum, hafði yfirsýn á fjármál og hlúði að börnum og sjúkum.¹⁴³ Það segir sig sjálf að þetta hefur verið heljarinnar starf en oft á tíðum ósýnilegt, sjálfsagt og vanvirt. Þegar kona tók við búi var oft sagt að hún tæki búsförum eða tæki við búlyklum og er þá verið að vísa til stöðu konunnar, en talsverð völd fylgdu þessari stöðu þó annað mætti ætla.¹⁴⁴ Í Grágás er að finna lagabálk um hjónabandslöggjöf í Festa-þætti. Eru þarna fjöldi reglna sem ná yfir stöðu kvenna í hjónabandi. Þessar reglur gáfu íslensku konunni töluvert meira frelsi en konum í nágrannalöndunum.¹⁴⁵ Sagt er frá því í Íslendingasögu að á 13. öld átti kona ein hefndir eftir föður sinn og bróður. Hvatti hún bónda sinn til að hefna en þegar hann var tregur til, þá hótaði hún honum skilnaði og ögraði honum með að bjóða honum lyklavöldin og sjálf skyldi hún vopnast og leita hefnda.¹⁴⁶

Í gröfum fólks má í sumum greina stöðu þeirra og virðingarstig, ásamt vísbendingum um fyrra líf með gripum sem settir voru með sem geta táknað lífshlaup þeirra í hnotskurn. Langt fyrir tíma víkinga var það til síðs að leggja lykla við belti kvenna er þær voru lagðar til grafar. Lyklar voru tákni um vald. Kona með lyklavöld lýsti félagslegri stöðu hennar og þeim fylgdi virðing. Lyklar gátu gengið að mörgu, ekki bara að hurð á heimili, heldur einnig að hirslum og í hirslum¹⁴⁷ og skrínum voru fjármunir geymdir. Svo segja má að konan hafi verið ábyrgðamaður fjárs á

¹⁴³ Ólafía Einarsdóttir 2007, bls. 10.

¹⁴⁴ Ólafía Einarsdóttir 2007, bls. 10-11.

¹⁴⁵ Ólafía Einarsdóttir 2007, bls. 11.

¹⁴⁶ Ólafía Einarsdóttir 2007, bls. 10-11.

¹⁴⁷ Ólafía Einarsdóttir 2007, bls. 9.

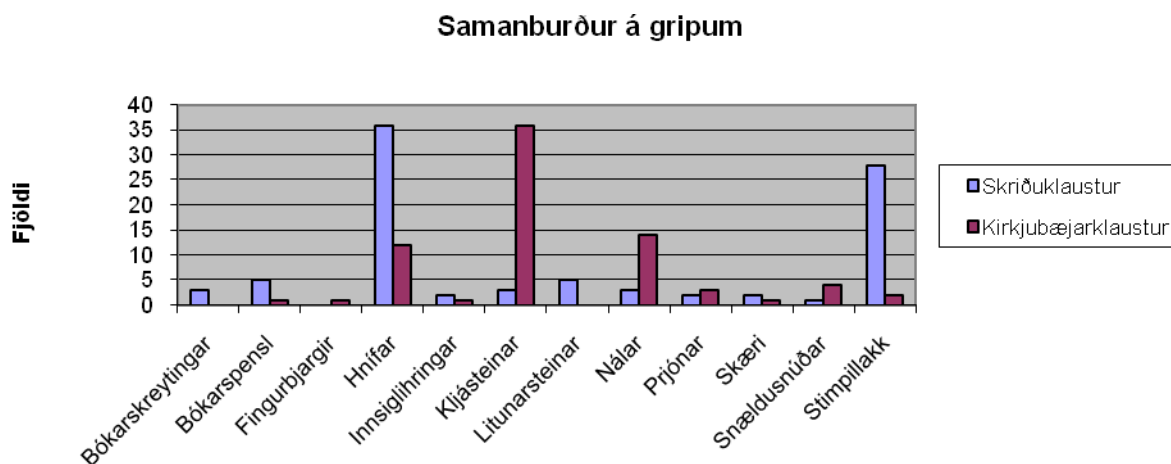
heimilinu. Að sama skapi voru lögð t.d. vopn og hestar með mönnum í grafir, til að sýna félagslega stöðu þeirra. Sjá má á líkamsleifum fólks um vinnu þeirra, slit beina sem hægt er að greina, það er að segja hvort fólk hafi þurft að vinna mikla erfiðis vinnu eða ekki, en það má sjá á beineyðingu og eru þá sér í lagi ákveðnir líkamspartar skoðaðir sem geta bent til ákveiðnnar vinnu. Haft er einnig sem viðmið tíminn sem fólk var uppi á ef þær upplýsingar eru fyrir hendi og eru þær upplýsingar tengdar hverjum tíma fyrir sig, það er að segja veðurfar, náttúruhamfarir, sjúkdómar sem geisuðu og annað slíkt ásamt mataræði fólks. Þá er helst átt við að hægt sé að sjá skort á hinum eða þessum efnum sem fólk fékk úr fæðu. Í sumum tilfellum er hægt að greina út frá beinum sjúkdóma sem einstaklingurinn hefur þjáðst af.

Í gegnum tíðina hefur við rannsóknir hvers konar verið mikið einblínt á sögufræga staði, hlutverk þeirra og gripi sem finnast þeim tengdum. Gripir og manngerðar byggingar segja okkur sögu forfeðranna, hvaðan við komum og hvert við erum að fara. En hvernig staðfestum við fortíðina? Með heimildum, eða með rannsóknum á þeim minjum sem fyrirrennarar okkar hafa skilið eftir sig. Báða þessa flokka er hægt að styðjast við, en það er ekki þar með sagt að hvorugur þessara flokka sé algerlega áráðanlegur út af fyrir sig og verðum við því að láta þessa flokka spila saman eftir bestu getu til að gefa okkur þær niðurstöður sem við sækjumst eftir. Eins og fram kom í kafla 2.1 hjálpar vísindaleg nálgun og tækni til að nálgast viðfangsefnið sem best er á kosið. Þessi nálgun getur verið margvísleg og breytist ört, bæði tæknilega og kennilega hliðin eins og fram hefur komið. Þrátt fyrir þessi þrjú stig sem komið hafa fram í kennilegri og femínískri fornleifafræði, eiga eftir að koma fram fleiri kenningar til að styðjast við. Tími síðferlishyggjunnar mun líða undir lok og aðrar kenningar taka við sem valda staumhvörfum en styðjast við þær gömlu þar sem þær eru byggðar á þeim og taka þar af leiðandi mið af þeim. Áherslan á án efa eftir að beinast að hlutunum og félagslegri merkingu þeirra. Það má segja að tíska sé í þessu eins og öllu öðru, þau gildi sem þykja góð og gild í dag og á hverju tímabili fyrir sig endurspeglar hugsunarferli, þróun og tíðaranda þjóðfélagsins á hverjum tíma fyrir sig. Ef sagan er skoðuð þá er hún og hefur alltaf verið í sífelldri þróun. Það sem þykir rökrétt og skynsamlegt í dag er úrelt á morgun. En sagan hefur sinn hátt á að endurtaka sig og áherslurnar með, bara með breyttu sniði.

Með heimildunum, minjunum, tækni og kennilegum nálgunum hafa Kirkjubæjarklaustur og Skriðuklaustur verið rannsökuð. Bornir hafa verið saman fundirnir á báðum stöðunum með það í huga að reyna sjá hvort kynjaskipting hafi verið eins niðurnjörvuð og ríkjandi viðhorf gefa til kynna eða hvort einhverjar undantekningar hafi verið þar á. Ríkjandi tilhneiging er fyrir því að flytja nútímann yfir á fortíðina, þ.e. gildi og viðmið samtímans hverju sinni. Þótt ekki sé e.t.v. hægt að greina einstakar persónur út frá svona stórum rannsóknarverkefnum, hafa án efa alltaf verið fólk eða hópar í sögunni sem að einhverju leyti var öðruvísi en samfélagið bauð upp á, sem hefur farið út fyrir teygjumörkin, það er að segja farið lengra en samfélagið bauð upp á hverju sinni. Sumt hefur verið látið í léttu rúmi liggja, annað gat fólk verið fordæmt fyrir. Án efa hafa verið karlar sem gengu til kvennaverka og konur til karlaverka í gegnum tíðina, en það er eins og er erfitt að ætla að greina þessar persónur út úr hópnum út frá þeim minjum og umhverfi sem þær hafa lifað í. Kynjaskiptar hefðir virðast að minnsta kosti fylgja okkur sterkt, t.d. eru ekki nema um 20-30 ár síðan stúlkur lærðu eingöngu hannyrðir og heimilisfræði í skólum, á meðan drengir lærðu smíðar. Hvað viðvíkur klastrum hefði mátt ætla að þau væru kjörin til að sjá hvort verk kynjanna hafi skarast, þar sem um er að ræða hóp eingöngu manna eða kvenna sem bjuggu í litlum samfélögum og ætla hafi mátt að þessar kynjareglur gætu hafa beygst við þessar aðstæður, en svo virðist ekki vera nema þá í svo litlum mæli að ekki verður greint með fullri vissu.

Þar sem margir fornleifafræðingar hafa tilhneigingu til að vilja láta heimildir styðja fornleifafræðina en ekki öfugt, er ekki hægt með óyggjandi hætti að greina það að nunnur hafi fyrir víst stundað karlastörf út frá gripum sem fundist hafa á Kirkjubæjarklaustri og á móti verður það ekki sagt með vissu að munkarnir á Skriðuklaustri hafi stundað kvenlæg störf út frá þeim gripum sem fundis hafa þar. Inní spilar líka margir vafaþættir, svo sem um sönnunargildi verkaskipta, þar sem vitað er að klaustur höfðu fólk í vist hjá sér sem gengu í hin ýmsu störf, þó sennilegast þau veraldlegri, því klaustrin voru t.d. miðstöð mennta, vísinda og lista og því líklegra að klaustursfólkið hefði betri þjálfun í þannig tengd störf. Ekki má gleyma að á t.d. Kirkjubæjarklaustri voru nunnurnar af góðum ættum og höfðu lært sitthvað í gegnum tíðina, þær komu að öllum líkindum ekki algerlega óþjálfðar inn. Á Kirkjubæjarklaustri hafa fundist gripir sem án efa styðja það að mikill vefnaður hefur átt sér stað þar, enda styðja heimildir það. Heimildir segja að skóli hafi verið starfræktur á Kirkjubæjarklaustri, en erfitt er e.t.v. að greina það í uppgreftri og ef það væri hægt þá er uppgrofturinn ekki komin svo langt á veg. En bókasafn áttu nunnurnar, sem gefur þá vitneskju að þær kunnu að lesa og skrifa. Í Máldögum

sem Skálholtsbiskup lét gera fyrir Kirkjubæjarklaustur má sjá glögglega stöðu Kirkjubæjarklausturs, þar kemur fram sá bókakostur sem klaustrið átti ásamt góðri mynd af eignum þess, bæði eigur kirkjunnar, jarðir klaustursins og í hvaða formi tíund var greidd til þeirra svo eitthvað sé nefnt. Mikil áhersla var lögð á skriftir hér á landi og vitað er að skriftir og afritanir voru stundaðar í klaustrunum. Leiða má að því líkur að bókaframleiðsla hafi e.t.v. verið ein helsta útflutningsvara og aðalsmerki landsins og voru skriftir stundað í klastrum. Má þá ekki draga líkur að því að nunnurnar hafi einnig tekið þátt í því? Á móti kemur að ekki hefur þá verið haft hátt um það, því ekki eru til um það neinar aðgegnilegar heimildir. Dr. Bjarni F. Einarsson segir frá því að óhemju mikil ummerki hafi verið eftir nautgripi innan klaustursvæðisins á Klaustri en það gæti bent til þess að þeir hafi verið ræktaðir til þess að fá þar kálfaskinn í bækur. Að sama skapi má spyrja hvort vaðmál sem greitt var sem tíund til Skriðuklausturs hafi verið unnið að einhverju leyti og þá af hverjum. Eins og áður segir eru til afskaplega fáar ritaðar heimildir til um Skriðuklaustur, starfsemina þar og framleiðslu og verða því fornleifarnar að segja okkur sögu þess. Þar sem rannsóknir liggja niðri á Kirkjubæjarklaustri og þær voru ekki lengra á veg komnar, verðum við einnig að láta heimildirnar gefa okkur innsýn í lífið þar að einhverju leyti. Samanburður á gripum frá báðum stöðunum segir þó sína sögu (sjá töflu 1).



Tafla 1. Samanburður á gripum frá Skriðuklaustri og Kirkjubæjarklaustri.

Þegar bornir eru saman gripir sem fundist hafa á milli þessara tveggja klaustra kemur fram augljós munur. Á Skriðklaustri eru bóktengdir gripir að finnast í yfirgnæfandi meira hlutfalli en á Kirkjubæjarklaustri og sama má segja um hannyrðatengda gripi sem fundist hafa á Kirkjubæjarklaustri, en þeir eru mun fleiri þar en á Skriðuklaustri. Öðru máli gegnir eins og áður segir um hnífa og skæri sem er að finna á báðum stöðum í nokkru magni, en þessir hlutir finnast í flestum uppgröftum, þó að það hafi komi á óvart hvað mikið af þeim finnst á Skriðuklaustri. Ekki er hægt að segja með vissu í hvaða tilgangi skæri og hnífar voru notuð á hvorum stað fyrir sig, enda er hlutverk þessara gripa svo margþætt. Innsiglingarhringir finnast á báðum stöðum í nokkuð jöfnum hlutföllum þó að stimpillakk finnist í mun meira hlutfalli á Skriðuklaustri, en þessa tvo efnisflokka ætti að vera eðlilegt að finna á báðum stöðum út frá embættisstörfum og bréfaskriftum.

7. Niðurstöður

Lagt var upp með þá spurningu í byrjun hvort greinilegan mun mætti sjá á hlutverkum kynjanna út frá gripum klaustranna á Skriðu og Kirkjubæ, og þá hvort kynin hafi gengið inn á hin stöðluðu verksvið hvors annars. Niðurstöðurnar út frá samanburði á gripum klaustranna tveggja benda ekki til að kvenlæg störf hafi verið stunduð á Skriðuklaustri í miklum mæli og að karllæg störf hafi verið á undanhaldi á Kirkjubæjarklaustri. Það er þó þar með ekki hægt að skjóta loku fyrir að ekki hafi verið stundaðar hannyrðir eða önnur vinna sem telst til kvenlægra starfa í öðrum munkaklaustum, þó svo að framleiðslan á Skriðuklaustri bendi ekki til þess. Það sama má segja um önnur nunnuklaustur og karllæg störf. Líta verður til þess að mjög erfitt er að geina á milli kvenna- og karlagripa úr fornleifum, því viðhorf til þeirra geta verið önnur í fortíð en í nútíð. Enn sem komið er í rannsóknarferlinu á þessum tveimur klaustum fleiri gripir tengdir hannyrðum á Kirkjubæjarklaustri en á Skriðuklaustri. Erfitt er að fullyrða um það hvað þessi samsetning gripaflórunnar endurspeglar kvenlæg störf á móti karlastörfum eða bara almennt mismunandi áherslur í þessum tveimur klaustum.

8. Heimildir

Anna Sigurðardóttir.: Allt hafði annan róm áður í páfadóm. *Nunnuklaustrin tvö á Íslandi á miðöldum og brot úr kristnisögu*. Úr veröld kvenna III. Kvennasögusafn Íslands. Reykjavík 1988.

Bjarni F. Einarsson.: Kirkjubær. *Klaustur og umhverfisaðstæður. Prufuholugróftur við gamla bæjar- og klausturstæði Kirkjubæjar*. Útgefandi: Fornleifafræðistofan, unnið í samvinnu við Línuhönnun hf., Forverk ehf., Landgræðslu ríkisins, Háskóla Íslands og Kirkjubæjarstofu. Febrúar 2001.

Gilchrist, Roberta.: *Unsexing the body. The interior sexuality of medieval religious women*. Archaeologies of sexuality. Bls. 89-103. Ritsjórar: Robert A. Schmidt. Barbara L. Voss. London / New York. Routledge. 2000.

Gunnar F. Gunnarsson.: Kristni á Íslandi II. *Íslenskt samfélag og Rómarkirkja*. Ritstjóri: Hjalti Hugason. Ritstjórn: Sigurjón Einarsson, formaður. Helgi Bernódusson. Helgi Skúli Kjartansson. Jónas Gíslason. Útgefandi: Alþingi. Reykjavík 2000.

Helgi Hallgrímsson.: „*Höfuðbólín þrjú í Fljótsdal II*“. Lesbók Morgunblaðsins – Menning/Listir. Bls. 34-36. 18. Desember 1999.

Jón Ólafur Ísberg.: Lækningar, spítalar og klaustur. *Skriðuklaustur. Evrópskt miðaldarklaustur í Fljótsdal*. Fræðirit Gunnarsstofnunar I. Greinasafn. Ritstjórar: Hrafnkell Lárusson, Steinunn Kristjánsdóttir. Gunnarsstofnun, Skriðuklaustur 2008.

Kirkjubæjarklaustur. *Skýrsla um jarðsjármælingar 1998 og 2000*. Unnið af Línuhönnun HF. Útgefandi: Kirkjubæjarstofa. Febrúar 2001.

Kristján Mímisson, Bjarni F. Einarsson.: *Rannsókn á rústum nunnuklaustursins á Kirkjubæ*. Skýrsla I. Rannsóknaruppgröftur sumarið 2002. Útgefandi: Fornleifafræðistofan, unnið í samvinnu við Kirkjubæjarstofu og Háskóla Íslands. September 2002.

Kristján Mímisson, Bjarni F. Einarsson.: *Rannsókn á rústum nunnuklaustursins á Kirkjubæ*. Skýrsla II. Rannsóknaruppgröftur sumarið 2003. Útgefandi: Fornleifafræðistofan, unnið í samvinnu við Kirkjubæjarstofu og Háskóla Íslands. September 2003.

Kristján Mímisson, Bjarni F. Einarsson.: *Rannsókn á rústum nunnuklaustursins á Kirkjubæ*. Áfangaskýrsla 2006 til stjórnar Kristnihátíðarsjóðs. Útgefandi: Fornleifafræðistofan, unnið í samvinnu við Kirkjubæjarstofu og Háskóla Íslands. Nóvember 2006.

Kristján Mímisson, Bjarni F. Einarsson, Sandra Sif Einarsdóttir.: *Rannsókn á rústum nunnuklaustursins á Kirkjubæ*. Skýrsla III. Rannsóknaruppgröftur sumarið 2004. Útgefandi: Fornleifafræðistofan, unnið í samvinnu við Kirkjubæjarstofu og Háskóla Íslands. September 2004.

Kristján Mímisson, Bjarni F. Einarsson, Sandra Sif Einarsdóttir.: *Rannsókn á rústum nunnuklaustursins á Kirkjubæ*. Skýrsla IV. Rannsóknaruppgröftur sumar 2005. Viðauki: Systrastapi – Þjóðsögurnar og veruleikinn. Útgefandi: Fornleifafræðistofan, unnið í samvinnu við Kirkjubæjarstofu og Háskóla Íslands. September 2005.

Kristján Valur Ingólfsson.: *Daglegt líf í klaustri. Skriðuklaustur. Evrópskt miðaldarklaustur í Fljótsdal*. Fræðirit Gunnarsstofnunar I. Greinasafn. Ritstjórar: Hrafnkell Lárusson, Steinunn Kristjánsdóttir. Gunnarsstofnun, Skriðuklaustur 2008.

Margrét Gestsdóttir.: *Cecilía Þorsteinsdóttir. Skriðuklaustur. Evrópskt miðaldarklaustur í Fljótsdal*. Fræðirit Gunnarsstofnunar I. Greinasafn. Ritstjórar: Hrafnkell Lárusson, Steinunn Kristjánsdóttir. Gunnarsstofnun, Skriðuklaustur 2008.

Ólafía Einarsdóttir.: *Um vald húsfreyja á Íslandi á fyrri tíð. Félagatal. Ólafía, rit Fornleifafræðingafélags Íslands II*. Útgefandi: Fornleifafræðingafélag Íslands. Reykjavík 2007.

Ragnheiður Gló Gylfadóttir.: *Miðaldaklaustrið á Skriðu. Leirker*. Skýrsla

Skriðuklaustursrannsókna X. Verkefni Nýsköpunarsjóðs námsmanna 2005. Útgefandi:

Skriðuklaustursrannsóknir. Útgáfustaður: Reykjavík 2005.

Skúli Björn Gunnarsson.: Stofnun og endalok Skriðuklausturs. *Skriðuklaustur. Evrópskt*

miðaldarklaustur í Fljótsdal. Fræðirit Gunnarsstofnunar I. Greinasafn. Ritstjórar: Hrafnkell

Lárusson, Steinunn Kristjánsdóttir. Gunnarsstofnun, Skriðuklaustur 2008.

Steinunn Kristjánsdóttir.: Inngangur. *Rit Fornleifafraeðingafélags Íslands I*. Kynjaforneifafraeði.

Ritstjóri: Dr. Steinunn Kristjánsdóttir. Reykjavík 2006.

Steinunn Kristjánsdóttir.: „*Skriðuklaustur, híbýli helgra manna. Áfangaskýrsla*

fornleifarannsóknna 2002“. Skýrslur Skriðuklaustursrannsókna I. Skriðuklaustursrannsóknir.

2003.

Steinunn Kristjánsdóttir.: „*Skriðuklaustur, híbýli helgra manna. Áfangaskýrsla*

fornleifarannsóknna 2003“. Skýrslur Skriðuklaustursrannsókna IV. Útgefandi:

Skriðuklaustursrannsóknir og Minjasafn Austurlands. Reykjavík 2004.

Steinunn Kristjánsdóttir.: „*Skriðuklaustur, híbýli helgra manna. Áfangaskýrsla*

fornleifarannsóknna 2005“. Skýrslur Skriðuklaustursrannsókna XI. Útgefandi:

Skriðuklaustursrannsóknir. Reykjavík 2006.

Steinunn Kristjánsdóttir.: „*Skriðuklaustur, híbýli helgra manna. Áfangaskýrsla*

fornleifarannsóknna 2006“. Skýrslur Skriðuklaustursrannsókna XV. Útgefandi:

Skriðuklaustursrannsóknir. Reykjavík 2007.

Steinunn Kristjánsdóttir.: „*Skriðuklaustur, híbýli helgra manna. Áfangaskýrsla*

fornleifarannsóknna 2007“. Skýrslur Skriðuklaustursrannsókna I. Skriðuklaustursrannsóknir.

Suðri I.: *Þættir úr framfarasögu Sunnlendinga frá Lómagnúp til Hellisheiðar*. Bjarni Bjarnason

frá Laugarvatni safnaði og gaf út 1969.

Vilborg Auður Ísleifsdóttir.: Samfélagshlutverk Skriðuklausturs. *Skriðuklaustur. Evrópskt miðaldarklaustur í Fljótsdal*. Fræðirit Gunnarsstofnunar I. Greinasafn. Ritstjórar: Hrafnkell Lárusson, Steinunn Kristjánsdóttir. Gunnarsstofnun, Skriðuklaustur 2008.

Þórir Stephensen.: Próventa í miðaldaklaustrum á Íslandi. *Skriðuklaustur. Evrópskt miðaldarklaustur í Fljótsdal*. Fræðirit Gunnarsstofnunar I. Greinasafn. Ritstjórar: Hrafnkell Lárusson, Steinunn Kristjánsdóttir. Gunnarsstofnun, Skriðuklaustur 2008a.

Þórir Stephensen.: Skólahald í Skriðuklaustri. *Skriðuklaustur. Evrópskt miðaldarklaustur í Fljótsdal*. Fræðirit Gunnarsstofnunar I. Greinasafn. Ritstjórar: Hrafnkell Lárusson, Steinunn Kristjánsdóttir. Gunnarsstofnun, Skriðuklaustur 2008b.

Aðrar heimildir

Fundaskrár

Fundaskrár Kirkjubæjarklausturs 2002-2006.

Fundaskrár Skriðklausturs frá 2002-2007.

Munnlegar heimildir

Bjarni F. Einarsson. Viðtal. Apríl 2008. Reykjavík.

Steinunn Kristjánsdóttir. Viðtal. Apríl 2008. Reykjavík.