

BA ritgerð
í Hagfræði

Áhrif inngöngu í Evrópusambandið á atvinnuleysi

Jóhannes Runólfsson



HÁSKÓLI ÍSLANDS

Hagfræðideild Háskóla Íslands
Leiðbeinandi: Dr. Þórólfur Matthíasson
Febrúar 2010

BA ritgerð
í Hagfræði

Áhrif inngöngu í Evrópusambandið á atvinnuleysi

Jóhannes Runólfsson



HÁSKÓLI ÍSLANDS

Hagfræðideild Háskóla Íslands
Leiðbeinandi: Dr. Þórólfur Matthíasson
Febrúar 2010

Útdráttur

Markmið þessarar ritgerðar er að kanna hvort innganga í Evrópusambandið hafi áhrif á atvinnuleysi nýrra aðildarríkja og hvort hugsanlega sé hægt að skýra breytingu á atvinnuleysi nýju aðildarríkjanna með öðrum stofnanabundnum áhrifavöldum (e. institutions). Gagna er aflað fyrir öll ný aðildarríki ESB, frá og með árinu 1986 til 2009, hjá Eurostat, ILO og OECD. Á tímabilinu hafa 17 ríki gengið í sambandið, af þeim 27 sem í dag mynda ESB. Á tímabilinu er ESB stækkað fjórum sinnum, árin 1986, 1995, 2004 og 2007. Til grundvallar breytingu á atvinnuleysi er annarsvegar miðað við meðaltal 10 ársfjórðunga fyrir ársfjórðunginn sem inngangan átti sér stað og hinsvegar meðaltal 10 ársfjórðunga eftir. Mismunur mismuna er reiknaður á milli inngönguríkjanna og ýmissa viðmiðunarríkja, sem bæði eru hluti af sambandinu og fyrir utan það. Fyrir viðmiðunarríkin er reiknað vegið meðaltal atvinnuleysis út frá fjölda á vinnumarkaði. Í kjölfarið er kannað hvort aðhvarf til meðaltals (e. regression toward the mean) sé í gangi á atvinnuleysi nýju aðildarríkjanna. Stofnanabundnu áhrifavaldarnir sem eru skoðaðir eru annarsvegar verðbólga og hinsvegar hagvöxtur. Niðurstöður mismunur mismuna benda greinilega til þess að innganga í ESB hafi lítil áhrif á atvinnuleysi. Það virðist hinsvegar ákveðið aðhvarf til meðaltals í gangi. Í tilfellum 13 af 17 ríkjum dregur úr mun atvinnuleysis inngönguríkjanna og viðmiðunarlandanna. Verðbólga virðist ekki hafa nein áhrif á atvinnuleysi á viðmiðunartímabilinu. Hagvöxtur á viðmiðunartímabilinu virðist hinsvegar hafa einhver áhrif á atvinnuleysi, niðurstöðurnar benda til þess að fyrir hvert prósentustig hagvaxtar geti ríki vænst 0,66 prósentustigs lækkunar á atvinnuleysi m.v. mismunur mismuna. Engu að síður jókst atvinnuleysi hjá 8 af 17 þjóðum m.v. mismunur mismuna þrátt fyrir hagvöxt á tímabilinu.

Formáli

Ritgerð þessi er lokaverkefni höfundar í B.A. námi í hagfræði við Háskóla Íslands. Ritgerðin vegur 12 einingar af 180 eininga námi. Leiðbeinandi er Dr. Þórólfur Matthíasson.

Efnisyfirlit

1	Inngangur.....	9
2	Atvinnuleysi – almennt.....	10
2.1	Eðlilegt atvinnuleysisstig.....	10
2.2	Atvinnustig og atvinnuleysi.....	11
2.3	Mæling atvinnuleysis.....	11
2.4	Breyting á atvinnuleysi.....	12
2.5	Orsakir atvinnuleysis.....	13
2.5.1	Lágmarkslaun.....	13
2.5.2	Örlátt tryggingakerfi.....	14
2.5.3	Verkalýðsfélög.....	15
2.5.4	Afkastalaun.....	15
2.5.5	Leitarstarfsemi.....	16
2.6	Samband verðbólgu og atvinnuleysisstigs.....	16
2.7	Samband hagvaxtar og atvinnuleysisstigs.....	17
3	Evrópusambandið.....	19
3.1	Almennt um Evrópusambandið – sögulegt ágríp og mikilvægi.....	19
3.2	Grundvallarreglur hagkerfis Evrópusambandsins.....	19
3.2.1	Opinn, einsleitur markaður.....	19
3.2.2	Myntbandalag.....	20
3.2.3	Samkeppnisreglur.....	21
3.3	Stækkunarferli Evrópusambandsins.....	21
3.3.1	Almennt.....	21
3.3.2	Skilyrði inngöngu.....	21
3.3.3	Ferill umsóknar.....	22
4	Atvinnuleysi innan ESB.....	23
4.1	Ástæður mismunandi atvinnuleysis í Evrópu.....	24
4.2	Samband stofnana hagkerfisins (e. institutions).....	25

4.3	Breytingar á vinnutengdri löggjöf í Evrópusambandinu og skilyrði nýrra aðildarríkja.....	26
5	Próun atvinnuleysis í nýjum aðildarríkjum Evrópusambandsins, mælt með mismunur mismuna aðferðafræðinni.....	28
5.1	Mismunur mismuna (e. difference-in-differences) aðferðafræðin.....	28
5.1.1	Gagnaöflun	30
5.2	Stækkun Evrópusambandsins árið 1986.....	32
5.2.1	Viðmiðunarríki fyrir aðildarríki árið 1986.....	32
5.2.2	Portúgal.....	32
5.2.3	Spánn	33
5.3	Stækkun Evrópusambandsins árið 1995	34
5.3.1	Viðmiðunarríki fyrir aðildarríki árið 1995.....	34
5.3.2	Austurríki	35
5.3.3	Finnland	35
5.3.4	Svíþjóð.....	36
5.4	Stækkun Evrópusambandsins árið 2004.....	36
5.4.1	Viðmiðunarríki fyrir aðildarríki árið 2004.....	37
5.4.2	Eistland	38
5.4.3	Kýpur	38
5.4.4	Lettland	39
5.4.5	Litháen	39
5.4.6	Malta	40
5.4.7	Pólland	41
5.4.8	Slóvakía	41
5.4.9	Slóvenía	42
5.4.10	Tékkland	42
5.4.11	Ungverjaland.....	43
5.5	Stækkun Evrópusambandsins árið 2007.....	44

5.5.1	Viðmiðunarríki fyrir aðildarríki árið 2007.....	44
5.5.2	Búlgaría.....	45
5.5.3	Rúmenía.....	45
6	Niðurstöður.....	47
6.1	Samantekt mismunar mismuna hjá nýjum aðildarríkjum.....	47
6.2	Aðhvarf til meðaltals.....	48
6.3	Atvinnuleysi og verðbólga.....	49
6.4	Atvinnuleysi og hagvöxtur.....	50
7	Lokaorð.....	52
8	Heimildaskrá.....	54

Töflu- og myndayfirlit

Mynd 2-1: Sýnir hreyfingu vinnuafls og þar með hvernig breyting verður á atvinnuleysi.	12
Mynd 2-2: Sýnir hvernig lágmarkslaun hafa áhrif á atvinnuleysi. Ef lágmarkslaunin væru ekki til staðar væri jafnvægi á markaðnum í Lj og Vj. Lágmarkslaunin gera það hins vegar að verkum að atvinnuleysi myndast á milli framboðs einstaklinga (Vf) og eftirspurnar fyrirtækja (Ve).	14
Mynd 4-1: Sýnir mismunandi atvinnuleysisstig í ýmsum ríkjum Evrópu árið 2008 ..	23
Mynd 5-1: Sýnir hlutfall óinnleiddra reglugerða varðandi innri markaðinn hjá nýjum aðildarríkjum árið 2004.	30
Mynd 6-1: Niðurstöður mismunar mismuna hjá ríkjunum á myndrænu formi.	48
Mynd 6-2: Sýnir aðhvarf atvinnuleysis nýrra aðildarríkja að meðaltali viðmiðunarríkjanna	49
Mynd 6-3: Sýnir áhrif verðbólgu á atvinnuleysi á viðmiðunartíma nýju aðildarríkjanna.	50
Mynd 6-4: Sýnir áhrif hagvaxtar á atvinnuleysi á viðmiðunartíma nýju aðildarríkjanna.	51
Tafla 5-1: Mismunur mismuna fyrir Portúgal	32
Tafla 5-2: Mismunur mismuna fyrir Spán	33
Tafla 5-3: Mismunur mismuna fyrir Austurríki.....	35
Tafla 5-4: Mismunur mismuna fyrir Finnland.....	35
Tafla 5-5: Mismunur mismuna fyrir Svíþjóð.....	36
Tafla 5-6: Mismunur mismuna fyrir Eistland.....	38
Tafla 5-7: Mismunur mismuna fyrir Kýpur.....	38
Tafla 5-8: Mismunur mismuna fyrir Lettland.....	39
Tafla 5-9: Mismunur mismuna fyrir Litháen.....	39
Tafla 5-10: Mismunur mismuna fyrir Möltu	40

Tafla 5-11: Mismunur mismuna fyrir Pólland.....	41
Tafla 5-12: Mismunur mismuna fyrir Slóvakíu.....	41
Tafla 5-13: Mismunur mismuna fyrir Slóveníu.....	42
Tafla 5-14: Mismunur mismuna fyrir Tékkland.....	42
Tafla 5-15: Mismunur mismuna fyrir Ungverjaland	43
Tafla 5-16: Mismunur mismuna fyrir Búlgaríu	45
Tafla 5-17: Mismunur mismuna fyrir Rúmeníu	45
Tafla 6-1: Samantekt mismunar mismuna.....	47

1 Inngangur

Ísland sótti um aðild að Evrópusambandinu 16. júlí síðastliðinn í kjölfar fyrstu óreglulegu Alþingiskosninga til fjölda ára um vorið. Mikil reiði ríkti, og ríkir enn, í þjóðfélaginu fyrir kosningarnar í kjölfar fjármálakreppu sem dundi yfir heiminum og bitnaði sérstaklega illa á Íslandi. Þannig hafði mælt atvinnuleysi hækkað úr að meðaltali 2,6% árið 2006 í 9,1% á öðrum ársfjórðungi árið 2009 og skráð atvinnuleysi hækkað úr að meðaltali 1,3% árið 2006 í 7,6% í október árið 2009¹. Núverandi ríkisstjórnarflokkar, og sigurvegarar kosninganna, lofuðu í kosningabaráttunni að sækja um aðild að Evrópusambandinu.

Ísland hefur alltaf haft tengsl við Evrópu og á að mestu leyti menningarlega og sögulega arfleifð sína þangað að sækja. Samstarf okkar við önnur ríki og alþjóðlegar stofnanir hefur vaxið mjög á undanförunum áratugum, þar með talið ESB. Við gengum í EFTA árið 1970 og innleiddum EES samninginn árið 1994. Ísland er í raun umtalsverður þátttakandi í starfi sambandsins í gegnum EES samninginn og Schengen samstarfið. Ísland er t.a.m. fullur þátttakandi í innri markaði ESB í gegnum EES samninginn.

Í kjölfar kreppunar hefur skapast umtalsverð umræða í þjóðfélaginu um áhrif inngöngu landsins í Evrópusambandið og þar sem atvinnuleysi í landinu er talsvert meira en við Íslendingar eigum að venjast, hefur umræða um áhrif ESB á atvinnuleysi verið ofarlega á baugi. Í ljósi framangreindra atriða þótti höfundu áhugavert, út frá reynslu ríkja sem hafa gengið í Evrópusambandið, að kanna hvort innganga í sambandið hefði áhrif á atvinnuleysi.

¹ Heimild: Hagstofa Íslands.

2 Atvinnuleysi – almennt

Þeir einstaklingar sem vilja og geta unnið, en eru ekki með vinnu, leggja ekkert til samfélagsins sökum atvinnuleysisins. Þó að eitthvað atvinnuleysi eigi sér eðlilegar orsakir er mikill munur á fjölda atvinnulausra milli landa og atvinnuleysi er mjög breytilegt eftir tímabilum.

Með hugtakinu *atvinnuleysi* er átt við fólk án atvinnu sem er á aldrinum 15-74 ára² en sem bæði vill og getur unnið. Jafnframt er það gert að skilyrði að atvinnuleit hafi átt sér stað síðustu fjórar vikur eða að viðkomandi geti hafið störf á næstu tveimur vikum. Þeir sem hafa fengið atvinnu, en ekki hafið störf, eru einnig taldir atvinnulausir. Atvinnuleysi má flokka í leitaratvinnuleysi, kerfislægt atvinnuleysi og hagsveifluatvinnuleysi³.

Leitaratvinnuleysi: (e. frictional unemployment) er þegar fólk er að koma úr námi og er að leita sér að starfi við hæfi eða í samræmi við menntun. Segja má að leitaratvinnuleysi valdi hagfræðingum ekki áhyggjum, þar eð yfirleitt stendur það yfir í stuttan tíma.

Hagsveifluatvinnuleysi: (e. cyclical unemployment) er þegar samdráttur er í þjóðfélaginu, þ.e. minnkandi þjóðarframleiðsla. Þessi flokkur atvinnuleysis er háður breytingum á þann hátt, að þegar uppsveifla verður minnkar þetta atvinnuleysi, en eykst í niðursveiflu.

Kerfislægt atvinnuleysi: (e. structural unemployment) er þegar eftirspurn eftir vöru breytist, t.d. minnkar eftirspurn í kjölfar uppgötvunar eða framþróunar í tækni o.s.frv. Þá getur menntun eða þekking atvinnulausra ekki hentað þeirri vinnu sem í boði er.

2.1 Eðlilegt atvinnuleysisstig

Með eðlilegu atvinnuleysisstigi (e. natural rate of unemployment) er átt við það atvinnuleysi sem eðlilegt þykir fyrir hagkerfi viðkomandi ríkis. Eðlilegt atvinnuleysisstig er mjög misjafnt milli landa. Eðlilegt atvinnuleysisstig getur líka breyst með tímanum, hækkað eða lækkað. Atvinnuleysisstig sveiflast talsvert eftir

² Á Íslandi er mögulegur mannaflí skilgreindur útfrá aldurshópnum 16-74 ára. Heimild: Ómar Harðarson og Ólöf Jóna Tryggvadóttir (2002)

³ Heimild: Mankiw (2000)

árstíðum, en það þykir eðlilegt og ekki til að hafa áhyggjur af. Þegar atvinnuleysisstig breytist umfram árstíðarbundnar sveiflur eðlilegs atvinnuleysisstigs er talað um sveiflubundið atvinnuleysi (e. cyclical unemployment). Sveiflubundið atvinnuleysi er nátengt skammtíma sveiflum hagkerfisins, þegar hagkerfið þenst út eða dregst saman. Atvinnuleysisssveiflan fylgir á eftir sveiflum hagkerfisins, þ.e. fyrst byrjar hagkerfið að þenjast út og í kjölfarið eykst eftirspurn eftir vinnuafli og öfugt. Eðlilegt atvinnuleysisstig hvers ríkis er háð ýmsum stærðum. Nánar verður vikið að mismunandi atvinnuleysisstigi síðar.

2.2 Atvinnustig og atvinnuleysi

Með *atvinnustigi* er átt við hlutfall þjóðar á vinnufærum aldri⁴ á vinnumarkaði. Einnig er talað um vinnuafli þjóðar í því sambandi. Einstaklingur á vinnufærum aldri er skilgreindur í einn af þremur flokkum:

- Með vinnu
- Atvinnulaus
- Utan vinnuafls

Skilgreindir utan vinnuafls eru þeir sem ekki hafa vinnu, en eru ekki atvinnulausir. Þetta eru t.d. nemar, fangar, sjúklingar og þeir sem eru heimavinnandi. Aðrir eru hluti af vinnuafli þjóðar.

2.3 Mæling atvinnuleysis

Á Íslandi áætla Hagstofan fjölda atvinnulausra með vinnumarkaðsrannsóknunum, en einnig er horft á skráningu Vinnumálastofnunar á atvinnulausum í tenglum við greiðslur atvinnuleysisbóta. Atvinnuleysi samkvæmt skráningu Vinnumálastofnunar er yfirleitt heldur minna en atvinnuleysi í könnun Hagstofunnar. Atvinnuleysisstigið segir þó ekki alla söguna um atvinnuástandið, því að utan vinnuaflsins er fólk sem er heimavinnandi, í skóla eða óvinnufært. Atvinnuleysistöflur vinnumarkaðsrannsókna taka heldur ekki á vanda vannýtts vinnuafls (e. underemployed), þar sem einstaklingur þarf einungis að hafa unnið einn klukkutíma viðmiðunarvikuna sem rannsóknin á sér stað til að teljast með vinnu, en ekki atvinnulaus. Vandir lattra einstaklinga (e. discouraged workers) er líka til staðar. Lattir einstaklingar eru þeir sem myndu vilja

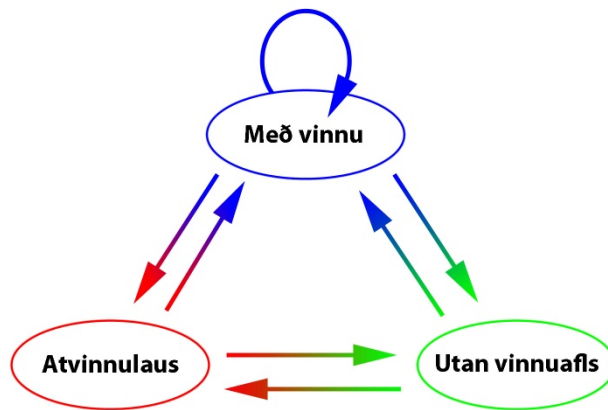
⁴ Einstaklingur á vinnufærum aldri er skilgreint sem allir einstaklingar 15 ára og eldri. Á Íslandi er miðað við 16 ára og eldri. Heimild: Eurostat (2009) a.

vinna en hafa gefist upp á að leita sér að vinnu. Þessir einstaklingar teljast þar af leiðandi utan vinnuafls en ekki atvinnulausir, þó þeir í raun og veru séu það. Á samdráttartímum fækkar yfirleitt þeim sem eru á vinnumarkaði, og auk þess sveiflast vinnutími eftir því hvort þensla eða samdráttur er á vinnumarkaði.

Innan Evrópusambandsins sér Hagstofa Evrópusambandsins (e. Eurostat) um að safna samræmdum mælingum á atvinnuleysi með vinnumarkaðsrannsóknum (e. Labour Force Survey – LFS). Eurostat sér líka um að safna samanburðarhæfum gögnum fyrir önnur ríki, t.d. EFTA ríkin⁵, þau ríki sem eru að ganga inn í ESB, hugsanleg aðildarríki að sambandinu, Bandaríkin og Japan. Í samræmdum mælingum LFS er m.a. mælt hlutfall einstaklinga með atvinnu, atvinnulausra og stærð vinnuafls, í mælingunum er miðað við alla 15 ára og eldri⁶.

2.4 Breyting á atvinnuleysi

Atvinnuleysi getur breyst á tvo vegu, annars vegar ef einstaklingur fær eða missir vinnu og færir þá á milli skilgreininganna *með vinnu* og *atvinnulaus* og hins vegar ef einstaklingur hættir á vinnumarkaði eða kemur inn á vinnumarkað og færir þá á milli skilgreininganna *utan vinnuafls* og *atvinnulaus*.



Mynd 2-1: Sýnir hreyfingu vinnuafls og þar með hvernig breyting verður á atvinnuleysi.

⁵ Lichtenstein er þó ekki með í LFS. Heimild: Eurostat (2009) a.

⁶ Heimild: Eurostat (2009) a.

2.5 Orsakir atvinnuleysis

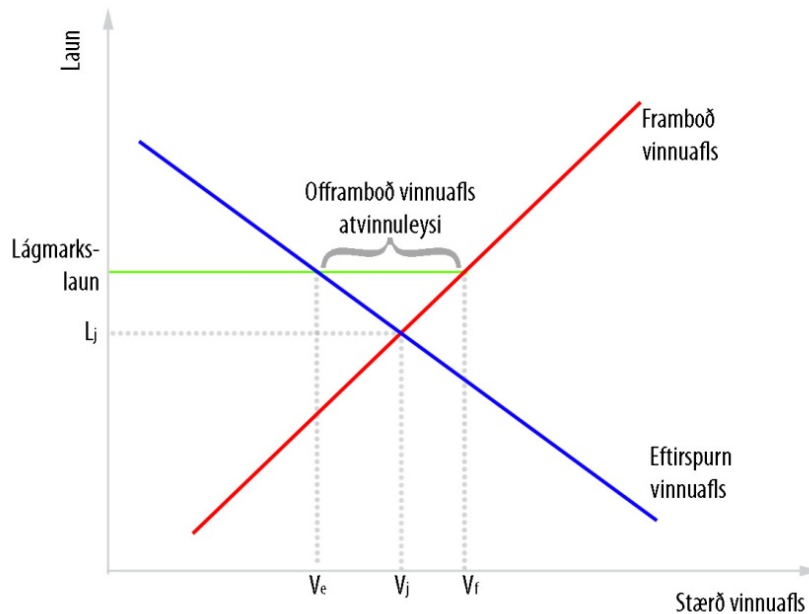
Ýmsar stofnanir hagkerfisins (e. institutions) geta valdið atvinnuleysi, bæði til skamms tíma og lengdar. Þessar stærðir geta skapað náttúrulegt atvinnuleysi og breytt því yfir lengri tíma. Stærðirnar hafa mismikil áhrif á atvinnuleysi og áhrifin koma fram á mislöngum tíma. Nánar verður fjallað um þessa áhrifavalda innan ESB síðar í þessari ritgerð, hinsvegar er rétt að nefna 5 almenna áhrifavalda sem skapa atvinnuleysi⁷:

- Lágmarkslaun, lög- eða samningsbundin
- Örlátt tryggingakerfi
- Verkalýðsfélög (e. trade unions)
- Afkastalaun (e. efficiency wages)
- Leitarstarfsemi (e. job search)

2.5.1 Lágmarkslaun

Virk *lágmarkslaun* hvort sem þau eru lögbundin eða tryggð með samningum á markaði, hafa áhrif á atvinnuleysi. Með virkum lágmarkslaunum er átt við lágmarkslaun sem eru hærri en svara til þess launastigs sem myndi skapa jafnvægi milli framboðs á vinnu og eftirspurnar eftir vinnu. Þá dregur úr eftirspurn fyrirtækja eftir vinnuafli og framboð starfsmanna eftir vinnu eykst. Það myndar offramboð vinnuafls og þar með atvinnuleysi.

⁷ Heimild: Mankiw (2000)



Mynd 2-2: Sýnir hvernig lágmarkslaun hafa áhrif á atvinnuleysi. Ef lágmarkslaunin væru ekki til staðar væri jafnvægi á markaðnum í L_j og V_j . Lágmarkslaunin gera það hins vegar að verkum að atvinnuleysi myndast á milli framboðs einstaklinga (V_f) og eftirspurnar fyrirtækja (V_e).

2.5.2 Örlátt tryggingakerfi

Hluti af tryggingakerfi allra vestrænna þjóða eru atvinnuleysisbætur. Örlátt atvinnuleysistryggingakerfi getur haft áhrif á atvinnuleysi. Þó að atvinnuleysisbætur mildi áhrif tekjumissis í atvinnuleysi, auka þær þó líka atvinnuleysi. Það er vegna þess að einstaklingar bregðast við hvötum, bæturnar draga úr hvata atvinnulausra til að finna nýtt starf og auðvelda því að hafna starfi sem hæfir því ekki nógu vel. Þar að auki eru atvinnulausir ekki tilbúnir að taka hvaða launum sem er fyrir hvaða starf sem er. Fjölmargar rannsóknir hafa verið gerðar um áhrif atvinnuleysisbóta á atvinnuleysi, þar af ýmsar um lengd atvinnuleysis. Atvinnuleysisbætur er almennt ekki hægt að þiggja endalaust, eftir ákveðinn tíma hættir atvinnulaus einstaklingur að eiga rétt á atvinnuleysisbótum. Mjög misjafnt er milli landa hvenær það gerist. Hér á landi á einstaklingur rétt á atvinnuleysisbótum í 3 ár eftir að hafa misst vinnu⁸. Í Bandaríkjunum eiga menn rétt á bótum í hálf t ár og í ríkjum Evrópu geta atvinnulausir átt rétt á bótum allt frá 6 mánuðum til 3 ára⁹. Rannsóknir á lengd atvinnuleysis sýna, að þegar einstaklingur sér fram á að missa atvinnuleysisbætur, aukast líkurnar á að

⁸ Sjá Lög um atvinnuleysistryggingar, 1. mgr. 29. gr. 54/2006. Heimild: Alþingi (2006)

⁹ Heimild: Boeri, Layard & Nickell (2001)

viðkomandi finni vinnu talsvert¹⁰. Þar að leiðandi skapa atvinnuleysisbætur atvinnuleysi. En jafnvel þó bæturnar skapi atvinnuleysið má samt ekki líta svo á, að atvinnuleysisbætur séu endilega slæmar fyrir hagkerfið. Markmið atvinnuleysisbóta er fyrst og fremst að auka tekjuöryggi einstaklinga. Þar fyrir utan hjálpar það atvinnulausum að hafna óaðlaðandi störfum og leita að störfum sem betur hæfa þeirra hæfni. Ýmsir hagfræðingar telja einmitt að atvinnuleysisbætur auki skilvirkni hagkerfis með því að gefa þeim kost á að finna starf við hæfi, útfrá menntun og reynslu, í stað þess að þurfa að taka fyrsta starf¹¹.

2.5.3 Verkalýðsfélög

Verkalýðsfélög (e. trade union) eru samtök launþega á vinnumarkaði, sem semja fyrir hönd félagsmanna sinna, sem jafnframt eru starfsmenn ákveðinna fyrirtækja um laun, vinnuaðstæður og ýmis önnur réttindi sem snerta starfsmennina. Þegar verkalýðsfélög semja um laun sem eru hærri en jafnvægislaun á frjálsum markaði, auka þau framboð vinnuafis á markaðnum og draga úr eftirspurn fyrirtækja eftir því. Þetta veldur atvinnuleysi. Þeir starfsmenn sem halda vinnunni eru betur settir en þeir starfsmenn sem eru eða verða atvinnulausir eru verr settir. Gagnrýnendur verkalýðsfélaga halda því fram að þau séu einfaldlega einkasali (e. cartels) og þegar þau hækki laun umfram jafnvægislaun, skapi þau atvinnuleysi. Talsmenn verkalýðsfélaga halda því hins vegar fram, að þau séu nauðsynlegt mótvægisafli við fyrirtækin, fyrir starfsmenn og að fyrirtækin séu í rauninni í einkeypisaðstöðu gagnvart starfsmönnum. Þeir halda því líka fram að verkalýðsfélög hjálpi fyrirtækjum, að bregðast við áhyggjum eða kröfum starfsmanna um vinnuaðstæður og ýmis réttindi fyrir starfsmenn. Þannig ljái verkalýðsfélög félagsmönnum rödd sína í samskiptum við fyrirtækin og auðveldi fyrirtækjunum að mæta beiðnum eða kröfum starfsmanna, hugsanlega í stað þess að missa þá.

2.5.4 Afkastalaun

Kenningin um *Afkastalaun* (e. efficiency wages) gengur út á að há laun hvetji starfsmenn til dáða og þannig séu fyrirtæki skilvirkari og hagkvæmari ef þau borga laun umfram jafnvægislaun. Sem þýðir að fyrirtæki eigi að borga laun umfram jafnvægislaun, jafnvel þó atvinnuleysi sé til staðar. Ástæður þess, samkvæmt

¹⁰ Heimild: Mankiw (2000)

¹¹ Heimild: Mankiw (2000)

kenningunni, eru að heilbrigði starfsmanna aukist, starfsmannavelta minnki, afköst starfsmanna aukist svo og gæði starfsmanna. Undirliggjandi öllum þessum ástæðum eru ýmsar forsendur. Ekki verður farið nánar í þessar forsendur í þessari ritgerð. Afkastalaun skapa hins vegar atvinnuleysi með hærri launum en jafnvægislaun, líkt og verkalýðsfélögin og lánmarkslaunin.

2.5.5 Leitarstarfsemi

Ein af ástæðunum fyrir því að öll hagkerfi upplifa eitthvað atvinnuleysi er *leitarstarfsemi* (e. job search). Leitarstarfsemi felst í því að finna hverjum einstaklingi starf við hæfi. Ef öll störf og allir einstaklingar væru eins, þannig að allir starfsmenn væru jafnhæfir í öll störf, væri leitarstarfsemi ekki vandamál og skapaði ekki atvinnuleysi. Þó að eitthvað atvinnuleysi af völdum leitarstarfsemi sé óhjákvæmilegt er ekki hægt að fullyrða um hversu mikið það á að vera. Þeim mun hraðar sem upplýsingar um laus störf og hæfni einstaklinga berst á milli, því hraðar geta einstaklingar fundið starf við hæfi og fyrirtæki starfsmenn, sem hæfa lausum störfum. Þarna getur t.d. internetið aðstoðað við að draga úr atvinnuleysi af völdum leitarstarfsemi¹².

2.6 Samband verðbólgu og atvinnuleysisstigs

Með tímanum getur verðbólga orsakað atvinnuleysi. Verðbólga er m.a. afleiðing þenslu og hún skekkir fjölmarga útreikninga fyrirtækja sem nýta sér vinnuaflið. Hjaðni verðbólgan ekki fljótlega, hvort sem er vegna ákvarðana hagstjórnar eða markaðarins, getur hún orsakað hækkun framleiðslukostnaðar hjá fyrirtækjum. Með hækkun á vöruverði má almennt gera ráð fyrir minnkun á eftirspurn eftir vöru og niðurskurður hjá fyrirtækjum getur verið óumflýjanlegur. Til að bregðast við er oft ráðist í lækkun launakostnaðar og afleiðingin verður uppsagnir starfsmanna. Sambandið milli verðbólgu og atvinnuleysis er því neikvætt, þ.e. þegar næga vinnu er að fá eykst verg landsframleiðsla og skapar þenslu. Þenslan eykur eftirspurn í þjóðfélaginu og orsakar svo hækkun á almennu verðlagi, þar með verðbólgu. Nýsjálenski hagfræðingurinn A.W.H. Phillips setti fram kenningu um hið neikvæða samband verðbólgu og atvinnuleysis árið 1958. Kenningin leiddi að því rök, að stjórnvöld stæðu frammi fyrir vali um annað hvort lágt atvinnuleysi og mikla verðbólgu eða lága verðbólgu og mikið atvinnuleysi. Lengi vel var haldið fast í þessa

¹² Heimild: Mankiw(2000)

kenningu, sérstaklega þeim sem aðhylltust aukin ríkisafskipti, en Milton Friedman og fleiri hagfræðingar héldu því hins vegar fram að kenningin byggði á mikilli rökvillu¹³. Til að skjóta rökum undir þessa kenningu settu þeir fram líkan sem byggir á hagsýnisvæntingum (e. rational expectations). Ríkið getur tímabundið lækkað atvinnuleysi með því að auka peningamagn í umferð og þar af leiðandi verðbólgu, en þetta gengur ekki til lengdar. Sé verðbólga aukin lækkar atvinnuleysi tímabundið, en þó ekki vegna verðbólgunnar sjálfrar, heldur vegna þess hve ófyrirsjáanleg hækkun verðbólgunnar var. Rökvillan er hér bundin í þeim mun sem liggur í vaxandi verðbólgu og hárrí verðbólgu. Vaxandi verðbólga getur lækkað atvinnuleysi tímabundið en há verðbólga gerir það ekki – þvert á móti. Milton Friedman og Edmund Phelps komust þannig að því, að ekkert fast samband væri á milli verðbólgu og atvinnuleysis til langs tíma, heldur væri sambandið aðeins neikvætt til skamms tíma. Þegar verðbólga er sífellt notuð til þess að lækka atvinnuleysi kemst fólk á endanum upp á lagið með það og hún hættir að vera óvænt og missir þannig mátt sinn.

2.7 Samband hagvaxtar og atvinnuleysisstigs

Hagvöxtur er fundinn með því að bera saman verga landsframleiðslu t.d. tveggja ára, og þannig er hægt að sjá hvort hagvöxtur er jákvæður eða neikvæður, þ.e. hvort framleiðslan hafi aukist eða dregist saman. Færa þarf landsframleiðslu árána yfir í krónur annars hvors ársins og þannig fæst fast verðlag. Ísland hefur lengi staðið ágætlega m.t.t. hagvaxtar miðað við nágrannaríkin. Þannig óx raungildi vergrar landsframleiðslu á Íslandi um 3,5% að meðaltali á árunum frá 1993 – 2004, samanborið við 2,8% hjá hinum Norðurlöndunum¹⁴. Ísland stendur hins vegar núna í kreppu, og ekki er að búast við miklum hagvexti næstu misserin.

Fylgnin á milli hagvaxtar og atvinnuleysisstigs er neikvæð, þ.e. hækkandi hagvöxtur felur í sér minnkandi atvinnuleysi. Ó mikill hagvöxtur í þróuðu hagkerfi getur hins vegar leitt til ofþenslu og síðar kreppu. Þannig getur atvinnuleysi aukist þegar til lengri tíma er litið. Þegar efnahagslífið fer á fulla ferð eftir stöðnun eða samdrátt í framleiðslunni minnkar atvinnuleysi yfirleitt í kjölfarið. Fyrirtækin fjárfesta á ný og auka framleiðslu sína og eftirspurn eftir vinnuafli eykst. Okun, hagfræðiprófessor við Yale háskólann í Bandaríkjunum hefur sýnt tölulega fram á samband hagvaxtar og

¹³ Heimild: Krugman (1995)

¹⁴ Heimild: Aiginger (2005) og Eurostat (2009)

atvinnuleysis. Við hverja 2-3% breytingu á vergri landsframleiðslu breytist atvinnuleysi í öfuga átt um 1%, þ.e. við 2-3% hagvöxt minnkar atvinnuleysi um 1%¹⁵.

¹⁵ Heimild: Abel & Bernanke (2005)

3 Evrópusambandið

Kaflinn er í heild unninn með hliðsjón af upplýsingum og fræðsluefni sem sótt var á opinberum heimasíðum Evrópusambandsins og Framkvæmdastjórnar ESB, www.europa.eu og www.ec.europa.eu, dagana 18. – 20. október 2009.

3.1 Almennt um Evrópusambandið – sögulegt ágríp og mikilvægi

Evrópusambandið, eða ESB, er efnahagslegt og stjórnmálalegt samband 27 aðildarríkja, sem fyrst og fremst eru staðsett í Evrópu. ESB var sett á laggirnar með Maastricht-sáttmálanum þann 1. nóvember 1993, en byggðist á grunni Evrópubandalagsins, EB. ESB hefur þróað einsleitan innri markað með staðlaðri lagasetningu sem gildir meðal allra aðildarríkja, en með honum er stefnt að svokölluðu fjórfrelsi, þ.e. frjálsum fólksflutningum og frjálsu flæði fjármagns, vöru og þjónustu. Jafnframt viðheldur sambandið sameiginlegri stefnu á sviði landbúnaðar, fiskveiða og staðbundinnar þróunar. Sextán aðildarríki hafa gengið í myntbandalag innan Evrópusambandsins og tekið upp evru sem gjaldmiðil. Sambandið, sem slíkt, tekur takmarkaðan þátt í stjórnmálum á alþjóðavettvangi, en er með fulltrúa hjá Alþjóðaviðskiptastofnuninni (e. World Trade Organization - WTO), G8, G20 og Sameinuðu þjóðunum. Sem fjölþjóðlegt samband ríkja hefur ESB yfirþjóðlegt vald. Á ákveðnum sviðum og upp að ákveðnu marki hafa einstök ríki sjálfsákvörðunarrétt, en á öðrum sviðum eru yfirþjóðlegar stofnanir sem ákveða leikreglurnar og eru ríki bundin af slíkum ákvörðunum. Sem dæmi um mikilvægar kjarnastofnanir innan ESB má nefnda Framkvæmdastjórn Evrópusambandsins, Ráðherraráðið, Evrópudómstólinn og Seðlabanka Evrópu. Jafnframt er kosið til setu á Evrópuþinginu á 5 ára fresti. Upphaf ESB má rekja til Kola- og stálbandalagsins sem sett var á laggirnar af 6 ríkjum árið 1951. Ekki verður frekar fjallað um sögu Evrópusambandsins í þessum kafla, en þó er nauðsynlegt að fjalla um grundvallarstoðir hagkerfis ESB áður en lengra er haldið.

3.2 Grundvallarreglur hagkerfis Evrópusambandsins

3.2.1 Opinn, einsleitur markaður

Upphaflega voru tveir meginþættir sem einkenndu Evrópusambandið, hinn sameiginlegi markaður (yfirleitt vísað til hans sem hins einsleita markaðar) og tollabandalagið milli aðildarríkja. Einsleiti markaðurinn felur í sér svokallað fjórfrelsi, þ.e. frjálsa för vara, fjármagns, fólks og þjónustu (stundum kallað staðfesturéttur)

innan sambandsins, en tollabandalagið felur í sér niðurfellingu tolla og vörugjalda ýmisskonar milli aðildarríkja. Ísland, Noregur og Liechtenstein eru aðilar að einsleita markaðnum, þótt það sé ekki í gegnum ESB, heldur með aðild sinni að Evrópska Efnahagssvæðinu, EES. Fjórfrælsið er verndað innan Evrópusambandsins, en það felur í sér að aðildarríkjum er ekki heimilt að setja í landslög ákvæði sem takmarka þennan yfirþjóðlega rétt og réttindi sem fjórfrælsinu fylgja. Sem dæmi um takmarkanir sem brytu gegn grundvallarhugmyndum um fjórfrælsi má nefna, að íbúum ákveðins ríkis innan ESB væri bannað að starfa, stunda nám eða reka atvinnurekstur í öðru ríki innan sambandsins.

3.2.2 Myntbandalag

Með Maastricht-sáttmálanum¹⁶ árið 1992 urðu aðildarríki skuldbundin til þess að gangast undir myntbandalag eigi síðar en 1. janúar 1999, með upptöku evru. Nýjasta landið innan Evrópusambandsins til þess að taka upp evru var Slóvakía, þann 1. janúar 2009. Öll ríki innan ESB eru skuldbundin til þess að notast við evruna, nema Danmörk og Bretland. Svíþjóð hefur komist hjá því að taka upp evru með því að uppfylla ekki skilyrði sem myntbandalagið setur fyrir upptöku. Sameiginlegur gjaldmiðill, evran, hefur fyrst og fremst það hlutverk að styðja við hinn einsleita markað með því t.d. að auðvelda flutning fólks og vöru, útiloka vandamál sem upp geta komið vegna gengismunar, veita gagnsæi í verðlagningu, mynda einsleitan fjárhagslegan markað, verðstöðugleika og lága vexti, auk þess sem evran er alþjóðlegur gjaldmiðill og varin með gífurlegum viðskiptum innan sambandsins. Evran hefur einnig táknrænt hlutverk um einingu innan sambandsins. Seðlabanki Evrópu (e. The European Central Bank – ECB)¹⁷ gegnir hlutverki seðlabanka á evrusvæðinu. Evruna má nýta sem gjaldmiðil án aðkomu Seðlabanka Evrópu, enda þótt skiptar skoðanir séu um ágæti þess fyrirkomulags. Slík umræða hefur ítrekað komið upp á yfirborðið hér á landi í kjölfar hruns fjármálakerfisins, en sem dæmi um ríki sem hefur þetta fyrirkomulag má nefna Svartfjallaland.

¹⁶ Evrópusambandið (1992)

¹⁷ Evrópusambandið (1997)

3.2.3 Samkeppnisreglur

ESB hefur komið á laggirnar sameiginlegum samkeppnisreglum meðal aðildarríkja¹⁸, sem tryggja eiga og styðja við hinn einsleita markað á þann hátt að óeðlilegar samkeppnisaðstæður komi upp. Framkvæmdastjórn Evrópusambandsins fylgist náið með samkeppnismálum og hefur víðtækar heimildir til inngripa. Árið 2001 reyndi í fyrsta skipti alvarlega á slík inngrip þegar framkvæmdastjórnin kom í veg fyrir samruna General Electric og Honeywell, sem þó hafði þegar verið heimilaður í landsrétti. Einnig má nefna annað mál gegn Microsoft, þar sem félagið var sektað um tæplega 800 milljónir evra fyrir að brjóta gegn samkeppnisreglum sambandsins.

3.3 Stækkunarferli Evrópusambandsins

3.3.1 Almenn

Kola- og stálbandalag Evrópu árið 1951 var myndað upphaflega af 6 ríkjum; Belgíu, Frakklandi, Vestur-Þýskalandi, Ítalíu, Lúxemborg og Hollandi. Síðan þá hefur aðildarríkjum fjölgað og sambandið tekið á sig ýmsar breytingar, sem óþarfi er að útlista hér. Svo aðild að Evrópusambandinu komi til álita þurfa ýmis efnahagsleg og stjórn málaleg skilyrði að vera uppfyllt, en oft er vísað til þessara skilyrða sem Kaupmannahafnarskilyrða¹⁹. Skilyrðin eru stöðugt og lýðræðislegt stjórnarfar sem virðir lög og reglur og löglegar stofnanir. Samkvæmt Maastricht-sáttmálanum þurfa öll aðildarríki Evrópusambandsins auk Evrópuþingsins að samþykkja ný aðildarríki.

3.3.2 Skilyrði inngöngu

Í raun og veru geta öll ríki Evrópu orðið aðildarríki sambandsins séu eftirfarandi skilyrði uppfyllt; ríkið hefur landamæri innan Evrópu og virðir grundvallarreglur um frelsi, lýðræði og mannréttindi, auk fjórfrelsisákvæðanna. Til þess að öðlast aðild þurfa hins vegar Kaupmannahafnarskilyrðin að vera uppfyllt, þ.e. stöðugleiki þeirra stofnana sem tryggja eiga lýðræði, mannréttindi og virðingu og vernd minnihlutahópa. Auk þess þarf að vera til staðar virkt markaðshagkerfi og geta til að takast á við samkeppnisreglur og markaðsáhrif Evrópusambandsins. Að endingu verður möguleikinn á því að uppfylla stjórn málalegar, efnahagslegar og fjármálalegar skyldur

¹⁸ Framkvæmdastjórn Evrópusambandsins (2009)

¹⁹ Evrópuþingið (1993)

að vera til staðar. Með Madridarbókuninni²⁰ árið 1995 bættist einnig við skilyrðið um að löggjöf aðildarríkis uppfyllti, eða gæti uppfyllt, lagalegar kröfur í takt við Evrópusambandið, þar eð afar mikilvægt væri að löggjöf Evrópusambandsins endurspeglaðist í landslögum ríkisins og að í landslögum séu ekki hömlur á yfirþjóðlegu valdi sambandsins.

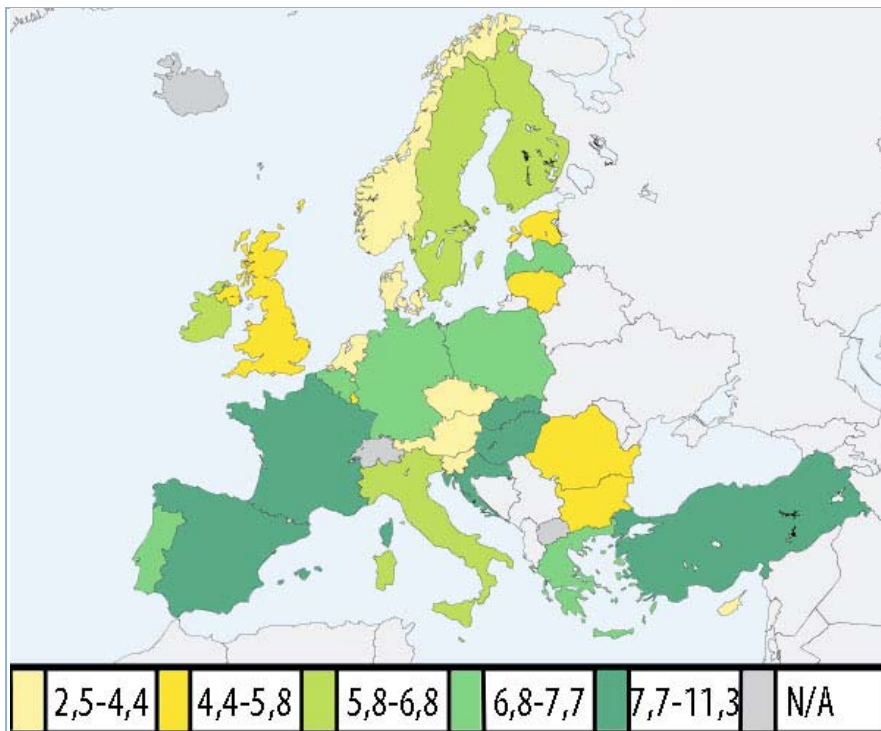
3.3.3 Ferill umsóknar

Þegar ríki sækir formlega um aðild að Evrópusambandinu óskar Evrópuráðið eftir því við framkvæmdastjórnina að hún skili álit um hæfi ríkisins til inngöngu. Ráðið getur svo ýmist fallist á eða hafnað álit framkvæmdastjórnarinnar. Ef Evrópuráðið samþykkir aðildarviðræður byrjar vinnan af alvöru, þar sem löggjöf ríkisins er heildstætt tekin til skoðunar og samningaviðræður hefjast um ákveðna þætti og hagsmuni. Að loknum samningaviðræðum er niðurstaðan borin undir öll önnur aðildarríki sambandsins, auk stofnana Evrópusambandsins. Þegar samþykki hefur fengist hefur ríkið öðlast aðild frá og með þeim degi, sem tilgreindur er í samkomulaginu. Ferlið hefur tekið u.þ.b. áratug, frá því að umsókn berst og þar til aðild hefur átt sér stað, þótt ferli sumra ríkja, s.s. Svíþjóðar, Finnlands og Austurríkis hafi gengið hraðar fyrir sig. Einnig getur ferlið tekið mun lengri tíma, en sem dæmi má nefna, þá sótti Tyrkland um aðild á 6. áratug síðustu aldar, en samningaviðræðum er enn ólokið.

²⁰ Evrópuþingið (1995).

4 Atvinnuleysi innan ESB

Hér að framan hefur verið vikið almennt að atvinnuleysisshugtakinu, er þó ekki ætlunin að víkja frekar að því hér í þessari ritgerð, heldur beina sjónum að þróun atvinnuleysis í ríkjum innan ESB, og þá sérstaklega að breytingum sem verða á atvinnuleysi við inngöngu í sambandið. Í því sambandi er nauðsynlegt að skoða nánar mismunandi atvinnuleysi milli þjóða. Eðlilegt atvinnuleysi er mjög mismunandi milli ríkja, bæði innan og utan Evrópusambandsins. Sem dæmi var meðalatvinnuleysi í Danmörku 5,7% á tímabilinu 1986 til 2009 meðan meðalatvinnuleysi á Spáni var 13,8% á sama tímabili²¹. Atvinnuleysi í Evrópu hefur líka breyst mikið í gegnum tíðina, sem dæmi um það var atvinnuleysi hjá ESB15 ríkjum²² einungis 2% árið 1960 en var komið í 8% árið 1980²³. Og það er ekki vegna þess að atvinnuleysi hafi verið langt undir náttúrulegu atvinnuleysi árið 1960 eða langt yfir því árið 1980, heldur breyttist, hækkaði, náttúrulega atvinnuleysislutfallið á þessu tímabili.



Mynd 4-1: Sýnir mismunandi atvinnuleysisstig í ýmsum ríkjum Evrópu árið 2008²⁴

²¹ Meðaltal ársfjórðungslegra gagna frá Eurostat á 2. ársfjórðungi 1986 til 3. ársfjórðungs 2009. Heimild: Eurostat (2009). Útreikningur er höfundar.

²² ESB15 ríkin eru ríkin sem stofnuðu ESB og þau ríki sem gengu í ESB til og með ársins 1995.

²³ Meðaltal gagna frá OECD á árunum 1960 og 1980. Heimild: OECD (2009). Útreikningur er höfundar.

²⁴ Heimild: Eurostat (2009) b.

4.1 Ástæður mismunandi atvinnuleysis í Evrópu

Ýmsar stofnanir hagkerfisins (e. institutions) hafa áhrif á atvinnuleysi, meðal annars:

- Lágmarkslaun (e. minimum wage)
- Verkalýðsfélög (e. trade union)
- Atvinnuleysisbætur (e. unemployment benefits)
- Eftirlaunaáætlanir (e. retirement plans)
- Innflytjendastefna (e. immigration policies)
- Skólaskylda (e. compulsory schooling age)
- Vinnuverndarlöggjöf (e. employment protection legislation – EPL)

Þessir stofnanabundnu áhrifavaldar geta allir haft varanleg áhrif á atvinnuleysi og þar með breytt náttúrulegu atvinnuleysi til frambúðar. Viðfangsefni þessarar ritgerðar er ekki að fjalla ýtarlega um þessar stofnanir, en þó verður að teljast nauðsynlegt að útskýra sumar þeirra að einhverju leiti. Áhrif sumra þessara stofnana var fjallað um fyrr í þessari ritgerð.

Upphæð atvinnuleysisbóta hefur áhrif á hvata þeirra sem atvinnulausir eru til að sækja um vinnu. Háar atvinnuleysisbætur letja einstaklinga í atvinnuleit, lengja tímabil atvinnuleysis og skapa atvinnuleysi. Háar atvinnuleysisbætur geta því aukið eðlilegt atvinnuleysi til lengdar.

Virk lágmarkslaun²⁵ auka framboð vinnuafls og draga úr eftirspurn eftir því. Virk lágmarkslaun skapa því atvinnuleysi og ef lágmarkslaunaákvæði er stöðugt virkt, hækkar það eðlilegt atvinnuleysi.

Vinnuverndarlöggjöf (EPL) hefur áhrif á atvinnurekendur sem einskonar skattur, meðal annars í uppsagnarfresti. Vinnuverndarlöggjöf gerir uppsögn starfsmanna erfiðari fyrir atvinnurekendur. Uppsagnarfrestur gerir það að verkum að fyrirtæki geta ekki fjölgað eða fækkað starfsmönnum eins hratt og þau myndu hugsanlega vilja. Löggjöfin gerir það að verkum að færri störf sem fyrir eru losna og færri ný störf skapast, þar af leiðandi eru færri nýir starfsmenn ráðnir. Atvinnulausir eiga þannig mun erfiðara með að finna sér nýtt starf. Færri ný störf skapast vegna þess að

²⁵ Með virkum lágmarkslaunum er átt við lágmarkslaun sem eru hærri en jafnvægislaun á samkeppnismarkaði.

atvinnurekendur reyna frekar, til skamms tíma allavega, að bregðast við auknum umsvifum eða nýjum tækifærum með núverandi starfsmönnum, þar sem ef umsvifin minnka aftur eða tækifærin glatast getur verið erfitt eða dýrt fyrir fyrirtækin að segja upp nýjum starfsmönnum. Boeri og Jimeno²⁶ könnuðu t.d. áhrif EPL á Ítalíu. Löggjöfin á Ítalíu sagði til um, að fastráðnir starfsmenn í fyrirtækjum með 15 starfsmenn eða fleiri væru verndaðir samkvæmt EPL en fastráðnir starfsmenn í minni fyrirtækjum og lausráðnir starfsmenn ekki. Þeir komust að þeirri niðurstöðu að líkur á uppsögn fastráðinna starfsmanna hjá fyrirtækjum með færri en 15 starfsmenn væru 2,2% hærri en hjá starfsmönnum sem féllu undir vinnuverndarlöggjöfina.

4.2 Samband stofnana hagkerfisins (e. institutions)

Þessar stofnanir hagkerfisins (e. institutions) eru aldrei einar að verki, heldur er um að ræða samspil margra stofnana í einu á vinnumarkaðinn, með mismunandi áhrifum hverrar stærðar. Innan Evrópu er iðulega talað um ýmsar þjóðir sem hópa, með svipaða eða sambærilega skipan þessara stofnana. Sem dæmi er talað um Norræna kerfið (e. Nordic model)²⁷ og Suður-evrópska kerfið (e. Southern model)²⁸. Í Norræna kerfinu eru atvinnuleysisbætur rausnarlegar, skilyrði fyrir bótum eru stíf og verkalýðsfélög taka þátt í umsjón atvinnuleysisbóta. Í Suður-evrópska kerfinu er vinnuverndarlöggjöf stíf, virkar eftirlaunaáætlanir og sterk áhrif verkalýðshreyfinga²⁹.

Á áttunda áratug síðustu aldar varð efnahagslíf Evrópuríkja fyrir miklum óhagstæðum höggum (e. adverse shocks) sem hægðu mjög á hagkerfum ríkjanna³⁰. Þessi högg voru m.a. mikil hækkun á olíuverði og minni heildarframleiðniaukning (e. total factor productivity) í kjölfar mun hægari tækniþróunar (e. technical process), en áratuginu tvo þar á undan. Ríkisstjórnir og aðilar vinnumarkaðarins brugðust við með því að beita stofnunum hagkerfisins (e. institutions) til að bregðast við auknu atvinnuleysi. Þjóðir Evrópu beittu þessum stofnunum mjög misjafnlega (sbr. Norræna kerfið og Suður-evrópska kerfið) og skýrir það að stórum hluta af hverju eðlilegt atvinnuleysi er svona mismikið í Evrópu.

²⁶ Heimild: Boeri & Jimeno (2005).

²⁷ Danmörk, Svíþjóð, Finnland og Holland teljast til þessara ríkja.

²⁸ Ítalía, Grikkland, Spánn og Portúgal teljast til þessara ríkja.

²⁹ Heimild: Boeri & van Ours (2008)

³⁰ Heimild: Blanchard (2005) og Blanchard & Wolfers (2000).

4.3 Breytingar á vinnutengdri löggjöf í Evrópusambandinu og skilyrði nýrra aðildarríkja

Vinnulöggjöf í Evrópusambandinu hefur, eins og önnur löggjöf í sambandinu, tekið talsverðum breytingum frá stofnun ESB og þeirra bandalaga sem stóðu að stofnun þess. Þegar Spánn og Portúgal gengu inn í sambandið, árið 1986, var mun minna um samræmda löggjöf eða reglugerðir tengdar vinnumarkaðinum, en eru í dag. Fyrir aðildarviðræður varðandi inngöngu nýrra ríkja, eftir inngöngu ríkja árið 1995, skilyrta ESB mun nákvæmar hvaða skilyrði ný aðildarríki þyrftu að uppfylla. Skilyrðin varðandi vinnumarkaðinn voru m.a.; að nútímavæða vinnumarkaðinn með virkri þátttöku aðila vinnumarkaðarins, styrkja stjórnarsýslu til að geta hafið innleiðingu og þróað samræmda vinnumarkaðsáætlun, að aðgerðaáætlanir ættu að vera meira fyrirbyggjandi eða verndandi, ýta undir atvinnu með hvötum í launum, sköttum og bótum, fjárfesta í mannauði og minnka mun menntastigs með bættri menntun og koma á fót atvinnumiðlunum³¹.

Þessi skilyrði eru þó öll almenn. Framkvæmdastjórn Evrópusambandsins lét hinsvegar gera úttekt á stöðu allra umsækjendanna árið 1997, þar sem hvert ríki var metið og farið yfir stöðu ríkjanna með tilliti til sameiginlegu löggjafar ESB, m.a. löggjafar um sameiginlega vinnumarkaðinn. Í kjölfarið gaf framkvæmdastjórnin út ýtarlegar skýrslur um hvert og eitt ríki, þar sem farið var fram á sértækar aðgerðir til að ríkin uppfylltu almennu skilyrðin og sameiginlegu löggjöfina. Skýrslunum var skipt upp eftir málaflokkum og fjallaði ein um vinnumarkaðinn og kallaðist skýrslan „Samræmt mat á atvinnustefnu“ (e. Joint Assessment of the Employment Policy – JAP). Þessar skýrslur voru svo notaðar sem grundvöllur fyrir aðildarviðræður ríkjanna og ESB. Framkvæmdastjórnin hefur hins vegar ekki birt þessar skýrslur opinberlega. Flest ríki hafa heldur ekki birt þessar upplýsingar, einungis Lettland, Slóvenía og Tékkland hafa gert það.

Í kjölfarið, og til að fylgjast með aðildarferlinu, gaf Evrópuþingið árlega, frá árinu 1998, út skýrslu fyrir hvert ríki þar sem birtar voru almennar upplýsingar um innleiðingarferli sameiginlegu löggjafarinnar og hvernig ríkin uppfylltu almennu skilyrðin. Þessar skýrslur hafa allar verið birtar. Umfjöllun um skilyrði nýrra aðildarríkja árið 2004, í næsta kafla, byggjast að mestu leiti á almennum skýrslum

³¹ Heimild: Bureau of European Policy Advisers & the Directorate-General for Economic and Financial Affairs (2006)

þingsins frá árinu 2001, þar sem fyrsti ársfjórðungur viðmiðunartímabilsins hefst. Umfjöllun um skilyrði nýrra aðildaríkja árið 2007, í næsta kafla, byggjast að mestu leiti á samantekt Framkvæmdastjórnar Evrópusambandsins frá árinu 2004, þar sem fyrsti ársfjórðungur viðmiðunartímabilsins hefst. Í samantektinni fer framkvæmdastjórnin almennt yfir stöðu aðildarviðræðna við ríkin tvö, m.t.t. innleiðingu á sameiginlegu löggjöfnni og hvernig þau uppfylla almennu skilirðin.

5 Þróun atvinnuleysis í nýjum aðildarríkjum Evrópusambandsins, mælt með mismunur mismuna aðferðafræðinni

Fjölmargar leiðir eru til að kanna þróun atvinnuleysisstigs hjá nýjum aðildarríkjum Evrópusambandsins. Sennilega gefur engin ein aðferðafræði rétta niðurstöðu á áhrifum aðildar að ESB á atvinnuleysi hjá nýjum aðildarríkjum. Í þessari ritgerð er notast við mismunur mismuna aðferðafræðina til að meta áhrif inngöngu í Evrópusambandið á atvinnuleysisstig nýju aðildarríkjanna.

5.1 Mismunur mismuna (e. difference-in-differences) aðferðafræðin

Staða hagsveiflunnar er með ólíkum hætti þegar ríki ganga inn í Evrópusambandið. Það eru ýmis atriði í hagkerfum þjóða sem hafa áhrif á atvinnuleysi. Til að meta hvort að innganga í Evrópusambandið hafi áhrif á atvinnuleysi, þarf að einangra breytuna „innganga í Evrópusambandið“.

Í einföldu máli má segja að mismunur mismuna (e. difference-in-differences) aðferðafræðin gangi út á að meta niðurstöðu tveggja hópa á tveimur tímabilum. Fyrri hópurinn verður fyrir áhrifum einherrar breytu á síðara tímabilinu en seinni hópurinn verður ekki fyrir áhrifum sömu breytu, hvorki á fyrra né seinna tímabilinu. Mismunurinn á niðurstöðu seinni hópsins á milli tímabila er túlkað sem sú breyting sem vænta hefði mátt í niðurstöðu fyrri hópsins á milli sömu tímabila. Mismunurinn á þessum tveimur mismunum, þ.e. mismunum fyrri og seinni hópsins, er í kjölfarið túlkaður sem áhrif breytunnar á fyrri hópinn.

Mismunur mismuna (e. difference-in-differences) sem hér er beitt, einangrar atvinnuleysi (U_i) út frá öðrum hagstærðum. Atvinnuleysið er hér reiknað annarsvegar sem meðaltal 10 ársfjórðunga fyrir ársfjórðunginn þar sem ný ríki eru tekin inn í Evrópusambandið (U_{i1}) og hinsvegar meðaltal 10 ársfjórðunga eftir ársfjórðunginn þar sem ný ríki eru tekin inn í Evrópusambandið (U_{i2}). Allir útreikningar miðast við tíu ársfjórðunga nema annað sé tekið fram. Hugsanlega reynast einhverjar villur í útreikningunum en þær ættu allar að vera af völdum námundunar.

$$\Delta U_i = U_{i1} - U_{i2}$$

Atvinnuleysi samanburðarlandanna (U_j) er reiknað út með sama hætti, nema atvinnuleysi hvers ársfjórðungs er reiknað sem vegið meðaltal, út frá

atvinnuleysisprósentu viðkomandi ríkis (U_k) og stærð vinnuafls (L_k) eða fjölda virkra einstaklinga á vinnumarkaði ársfjórðunginn sem inngangan á sér stað³²

$$U_j = \frac{\sum(U_k * L_k)}{\sum L_k}$$

Mismunurinn á atvinnuleysi samanburðarþjóðanna gefur til kynna hvernig vænta hefði mátt að atvinnuleysi hjá viðkomandi þjóð hefði þróast hefði inngangan ekki átt sér stað

$$\Delta U_j = U_{j1} - U_{j2}$$

ΔU_j metillinn getur til kynna hvernig vænta hefði mátt að atvinnuleysi þróaðist hjá þjóðunum sem til skoðunar eru.

Mismunur mismununa (e. difference-in-differences) gefur síðan til kynna hvernig þróun atvinnuleysis hjá viðkomandi þjóð var frábrugðin því sem vænta hefði mátt, ef ríkið hefði ekki gengið í ESB. Ef tekist hefur að fjarlægja áhrif allra annarra breyta og þátta, sem áhrif hafa á atvinnuleysi, en þá sem til skoðunar eru, þ.e. innganga í ESB, gefur þessi niðurstaða til kynna hver breyting á atvinnuleysi hjá viðkomandi þjóð var við inngönguna í Evrópusambandið ($DD(U_i)$)

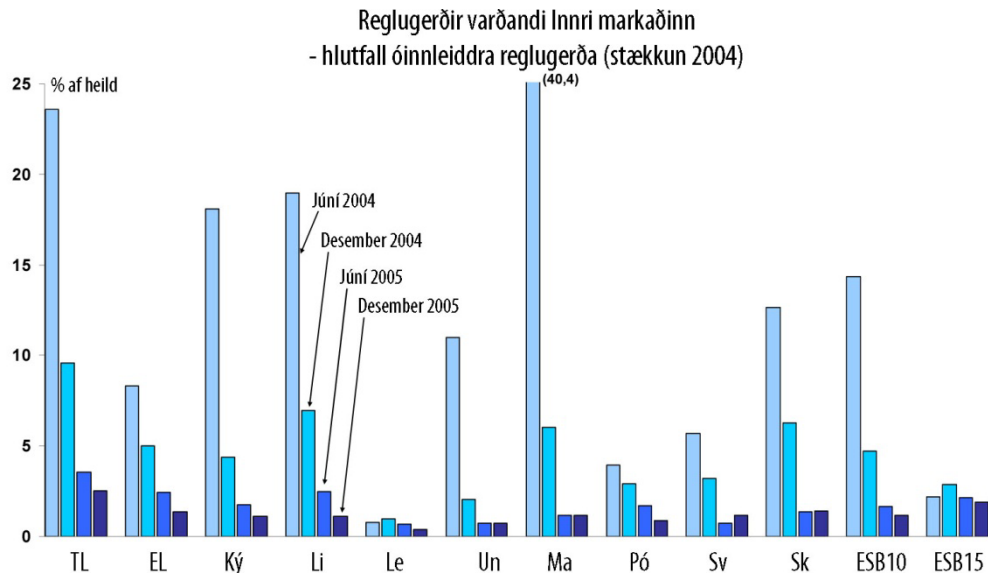
$$DD(U_i) = \Delta U_i - \Delta U_j$$

Gögn frá mismunandi þjóðum, bæði innan og utan Evrópusambandsins, eru síðan notuð til að meta vænt áhrif á atvinnuleysið í nýja aðildarríkinu út frá mismuninum á atvinnuleysinu fyrir og eftir inngönguna hjá samanburðarþjóðunum. Mjög ólíklegt verður þó að teljast, að það takist að fjarlægja áhrif allra annarra breytna sem hafa áhrif á atvinnuleysi hjá nýjum aðildarríkjum. Ný aðildarríki þurfa til dæmis að uppfylla ýmis skilyrði, svo sem vinnulöggjöf, áður en til aðildar kemur og ríkin eru mislangt komin með innleiðingu á þessum skilyrðum á viðmiðunartímabilinu. Sum þeirra hafa hugsanlega tekið upp öll skilyrðin³³ fyrir viðmiðunartímabilið meðan önnur innleiða þau öll á viðmiðunartímabilinu, samanber myndina að neðan. Þá eru hagkerfi þjóða mjög flókin fyrirbæri og mjög margir og mismunandi áhrifaþættir að

³² Einstaklingar á vinnumarkaði er skilgreint sem fjöldi 15 ára og eldri með atvinnu eða eru atvinnulausir.

³³ Ekkert ríki hafði að fullu innleitt öll skilyrði ESB. Sum þeirra höfðu þó að fullu innleitt vinnumarkaðslöggjöf sambandsins fyrir viðmiðunartímabilið meðan önnur voru ekki byrjuð.

verki, jafnvel þó allir áhrifaþættirnir séu að verki, þá geta þeir verið mjög missterkir milli ríkja. Harla ólíklegt verður að teljast að allir þessir áhrifaþættir hafi verið eins að verki í öllum þessum ríkjum, bæði nýju aðildarríkjunum og þeim ríkjum sem til samanburðar eru.



Mynd 5-1³⁴: Sýnir hlutfall óinnleiddra reglugerða varðandi innri markaðinn hjá nýjum aðildarríkjum árið 2004.³⁵

5.1.1 Gagnaöflun

Hagstofa Evrópusambandsins (e. Eurostat) sér um að framkvæmdar séu samanburðarhæfar hagtölur fyrir Evrópusambandið. Eurostat birtir síðan gögnin og einnig samanburðarhæf gögn frá ríkjum utan sambandsins. Í dag, og í raun frá árinu 1995, framkvæma öll aðildarríkin samræmdar vinnumarkaðsrannsóknir fyrir Eurostat og ný aðildarríki hafa gert það í talsverðan tíma áður en þau eru formlega tekin inn. Árið 1986, þegar Portúgal og Spánn ganga í ESB, var hins vegar ekki sjálfsagt að ný aðildarríki væru búin að samræma vinnumarkaðsrannsóknir sínar við rannsóknir Eurostat. Portúgal hafði gert það og því eru til fyllilega samanburðarhæf gögn frá Eurostat fyrir og eftir inngöngu í ESB. Spánn hafði hins vegar ekki tekið upp samræmda vinnumarkaðskönnun Eurostat fyrir inngöngu landsins í ESB. Því eru einungis til fyllilega samanburðarhæf gögn fyrir Spánn eftir inngöngu þeirra í

³⁴ Á myndinni stendur TL fyrir Tékkland, EL fyrir Eistland, Ký fyrir Kýpur, Li fyrir Litháen, Le fyrir Lettland, Un fyrir Ungverjaland, Ma fyrir Möltu, Pó fyrir Pólland, Sv fyrir Slóveníu, Sk fyrir Slóvakíu, ESB10 fyrir öll 10 nýju aðildarríkin árið 2004 og ESB15 þáverandi aðildarríki árið 2004.

³⁵ Heimild: Bureau of European Policy Advisers & the Directorate-General for Economic and Financial Affairs (2006)

sambandið. Til að bera saman mismun atvinnuleysis fyrir Spánn fyrir og eftir inngöngu, er því notast við gögn frá Alþjóða vinnuálastofnuninni (e. International Labour Organization – ILO)³⁶. Allar tölur varðandi atvinnuleysi eru ársfjórðungslegar og ekki leiðréttar fyrir árstíðarbundnum sveiflum.

Gögn varðandi samanburð á niðurstöðum mismunar mismuna og verðbólgu í nýju aðildarríkjunum eru fengin frá Eurostat og Stofnun fyrir hagfræðilegra samvinnu og þróun (e. Organisation for Economic Co-operation and Development – OECD). Allar tölur varðandi verðbólgu eru ársfjórðungslegar og ekki leiðréttar fyrir árstíðarbundnum sveiflum. Samræmd gögn fyrir Portúgal og Spán varðandi inngöngu þeirra árið 1986 eru ekki til hjá Eurostat, því er notast við gögn frá OECD. Gögnin frá Eurostat eru reiknuð út frá samræmdum þjóðhagsreikningum hvers ríkis út frá verðlagsvísitölu með árið 2000 sem viðmiðunarár³⁷. Gögnin frá OECD eru reiknuð út frá þjóðhagsreikningum hvers ríkis út frá verðlagsvísitölu með árið 2005 sem viðmiðunarár.

Til að bera saman niðurstöður mismunar mismuna og hagvöxt var gagna aflað hjá Eurostat og OECD. Gögnin frá Eurostat eru fyrir hvern ársfjórðung en gögnin frá OECD fyrir hvert ár, gögnin frá Eurostat eru ekki leiðrétt fyrir árstíðarbundnum sveiflum. Til nákvæmari samanburðar milli landa er reiknaður út hagvöxtur á hvern íbúa. Þá er þjóðarframleiðsla landanna leiðrétt fyrir mismunandi verðlagi milli landa, til að fá út samanburðarhæfan kaupmátt þjóðarframleiðslunnar á hvern einstakling. Samræmd gögn fyrir Portúgal og Spán fyrir inngönguna árið 1986 eru ekki til hjá Eurostat. Gögn OECD fyrir Spán og Portúgal eru reiknuð fyrir heilt ár, en ekki hvern ársfjórðung eins og öll gögn sem til viðmiðunar eru. Niðurstöðurnar fyrir þessi lönd í þessari ritgerð taka því mið af því. Að auki vantar alveg gögn fyrir Rúmeníu, fyrstu tvo ársfjórðungana vantar fyrir Svíþjóð og gögn fyrir árið 2009, eða síðustu 3 ársfjórðungana, hjá Búlgaríu voru ekki tiltæk. Við útreikninga fyrir Svíþjóð og Búlgaríu var tekið mið af tiltækum gögnum og Rúmenía er ekki með í þessum útreikningum.

³⁶ Gögnin fyrir Spán frá Alþjóða vinnuálastofnuninni (e. ILO) eru fyrir einstaklinga 16 ára og eldri. Inn í tölunum er taldir með atvinnuhermenn en ekki þeir hermenn sem eru skildaðir í herinn.

³⁷ Gögn fyrir Búlgaríu fyrir 3. ársfjórðung árið 2009 voru ekki tiltæk og því miðast útreikningar þar við 9 ársfjórðunga eftir inntöku í stað 10 eins og hjá öðrum ríkjum.

5.2 Stækkun Evrópusambandsins árið 1986

Árið 1986 gengu Portúgal og Spánn inn í Evrópusambandið. Þann 1. janúar voru þau formlega tekin inn. Portúgal hafði sótt um aðild að sambandinu 28. mars 1977 og Spánn sótti um aðild 28. júní 1977. Framkvæmdastjórn Evrópusambandsins lét, skv. lögum ESB, gera skýrslu um aðildarríkin. Skýrslur framkvæmdastjórnarinnar voru birtar árið 1978. Umfjöllun um ný aðildarríki árið 1986 er að mestu byggð á þessum skýrslum, þar sem gögn um framgang aðildarviðræðnanna eru ekki til eða ekki birt opinberlega.

5.2.1 Viðmiðunarríki fyrir aðildarríki árið 1986

Til samanburðar við þróun atvinnuleysis hjá nýju aðildarríkjunum árið 1986, voru notuð gögn frá eftirtöldum ríkjum: Belgíu, Danmörku, Frakklandi, Írlandi, Ítalíu, Japan, Lúxemborg, Hollandi, Svíþjóð, Bretlandi, Bandaríkjunum og Kanada. Bandaríkin, Japan, Kanada og Svíþjóð voru á þessum tíma öll fyrir utan ESB. Öll gögn fyrir Kanada eru frá Alþjóða vinnumálastofnuninni (e. ILO) og gögnin fyrir fjölda á vinnumarkaði fyrir Japan, Holland, Svíþjóð og Bandaríkin eru einnig frá Alþjóða vinnumálastofnuninni³⁸. Öll önnur gögn eru frá Hagstofu Evrópusambandsins, Eurostat.

5.2.2 Portúgal

Tafla 5-1: Mismunur mismuna fyrir Portúgal

	Vegið atvinnuleysi		Mismunur
	Fyrir inntöku	Eftir inntöku	
Viðmiðunarríki	6,9	6,3	-0,6
Portúgal	8,9	7,3	-1,6
	Mismunur mismuna		-1,1

Portúgal³⁹ sótti um aðild að Evrópusambandinu, þá Evrópubandalaginu, 28. mars 1977 og samningaviðræður hófust einu og hálfu ári síðar. Portúgal hafði því verið í samningaviðræðum og inngönguferli í á sjöunda ár þegar samningar tókust. Þegar Portúgal sækir um aðild, er til að gera nýlokið byltingu í landinu þar sem fasistastjórn

³⁸ Gögnin fyrir Bandaríkin og Svíþjóð eru fyrir einstaklinga 16 ára og eldri. Gögnin fyrir stærð vinnuafis í Svíþjóð eru frá 1985 meðan öll önnur eru fyrir 1986, atvinnuhermenn eru meðtaldir í gögnunum frá Svíþjóð.

³⁹ Heimild: Framkvæmdastjórn Evrópusambandsins (1978) a

var stept af stóli fyrir lýðræði og lýðveldi. Mikill pólitískur og efnahagslegur óstöðugleiki og veikar ríkisstjórnir fylgdu í kjölfarið. Landsmenn voru því að leita að ákveðnum stöðugleika, festu og almennu regluverki fyrir markaðshagkerfi með inngöngu í ESB. Enda var landið mun fátækara en önnur lönd í vestur Evrópu stærstan hluta af seinni helming 20. aldar.

Mikill óstöðugleiki og veikt efnahagslíf í kjölfar byltingarinnar juku atvinnuleysi. Með aðild að ESB og m.a. innleiðingu hins sameiginlega regluverks jókst stöðugleikinn og efnahagslífið óx.

5.2.3 Spánn

Tafla 5-2: Mismunur mismuna fyrir Spánn

	Vegið atvinnuleysi		Mismunur
	Fyrir inntöku	Eftir inntöku	
Viðmiðunarríki	6,9	6,3	-0,6
Spánn	20,3	20,5	0,2
	Mismunur mismuna		0,7

Spánverjar sóttu um aðild að ESB 28. júlí 1977 og hófust aðildarviðræður milli Spánverja og Evrópusambandsins, þá Evrópubandalagið, um haustið ári síðar. Samningar tókust svo eftir erfiðar og langar samningaviðræður 12. júní 1985, aðildarviðræður tóku því vel á sjöunda ár. Líkt og hjá Portúgölum var hefðin fyrir lýðræði og lýðveldi lítil á Spáni. Landið hafði verið fasistaríki til ársins 1969 og það var í raun og veru ekki fyrr en eftir andlát fyrrverandi einræðisherra, Franco, árið 1975 sem raunverulegar breytingar urðu í átt til lýðræðis.

Í áliti sínu varðandi inngöngu Spánar⁴⁰ fyrir aðildarviðræður sagði framkvæmdastjórnin m.a. að mikilla breytinga væri þörf í bæði iðnaði og landbúnaði. Þá sagði hún að grípa þyrfti til sérstakra aðgerða til að minnka atvinnuleysi. Þetta þyrfti að gera til að atvinnulíf landsins gæti staðist samkeppni sameiginlega markaðarins og koma í veg fyrir mikla fólksflutninga frá Spáni til annarra aðildarríkja. Mat framkvæmdastjórnin að þetta væri verkefni sem leysa ætti á um 10 árum.

⁴⁰ Heimild: Framkvæmdastjórn Evrópusambandsins (1978) b.

5.3 Stækkun Evrópusambandsins árið 1995

Árið 1995 gengu Austurríki, Finnland og Svíþjóð inn í Evrópusambandið. Þann 1. janúar voru ríkin formlega tekin inn. Austurríki hafði sótt um aðild að sambandinu 17. júlí 1989, Finnland sótti um aðild 18. mars 1992 og Svíþjóð sótti um þann 1. júlí 1991. Samningaviðræður hófust í febrúar árið 1993 og samningar náðust á einungis 13 mánuðum.⁴¹ Ríkin sem þarna gengu inn í Evrópusambandið voru öll aðilar að Fríverslunarsamtökum Evrópu (e. European free trade association – EFTA) og höfðu öll samþykkt nýgerðan samning um evrópskt efnahagssvæði – EES (e. European economic area – EEA) um aðgang að innri markaði sambandsins.

Í umsögn sinni um nýju aðildarríkin árið 1995 sagði framkvæmdastjórnin m.a. að þau ættu ekki að lenda í neinum stórkostlegum efnahagslegum vandamálum við inngönguna, heldur myndu ríkin styrkja bandalagið á marga vegu. Þar að auki væru þau öll ríki með sterka lýðræðishefð, virðingu fyrir mannréttindum og markaðshagkerfi.⁴²

5.3.1 Viðmiðunarríki fyrir aðildarríki árið 1995

Til samanburðar við þróun atvinnuleysis hjá nýju aðildarríkjunum árið 1995 voru notuð gögn frá eftirtöldum ríkjum: Belgíu, Danmörku, Frakklandi, Þýskalandi, Írlandi, Ítalíu, Japan, Lúxemborg, Hollandi, Noregi, Portúgal, Spáni, Bretlandi, Bandaríkjunum og Kanada. Bandaríkin, Japan, Kanada og Noregur voru á þessum tíma fyrir utan ESB. Öll gögn fyrir Kanada eru frá Alþjóða vinnumálastofnuninni (e. ILO) og gögnin fyrir fjölda á vinnumarkaði fyrir Japan, Noreg og Bandaríkin eru einnig frá Alþjóða vinnumálastofnuninni⁴³. Öll önnur gögn eru frá Hagstofu Evrópusambandsins, Eurostat.

⁴¹ Heimild: Centre Virtuel de la Connaissance sur l'Europe (2009).

⁴² Heimild: Framkvæmdastjórn Evrópusambandsins (1992) b

⁴³ Gögnin fyrir Bandaríkin eru fyrir einstaklinga 16 ára og eldri. Gögnin fyrir stærð vinnuafls í Noregi eru fyrir einstaklinga á aldrinum 16 til 74 ára.

5.3.2 Austurríki

Tafla 5-3: Mismunur mismuna fyrir Austurríki

	Vegið atvinnuleysi		Mismunur
	Fyrir inntöku	Eftir inntöku	
Viðmiðunarríki	7,5	7,1	-0,4
Austurríki	3,9	4,2	0,3
	Mismunur mismuna		0,7

Í áliti Framkvæmdastjórnar ESB á Austurríki⁴⁴ kemur fram að litlar breytingar þurfi að eiga sér stað í austurrískri löggjöf til að innganga geti átt sér stað, hvort sem það er vinnulöggjöf og löggjöf sem getur haft áhrif á atvinnuleysi eða annarri löggjöf. Í raun segir framkvæmdastjórnin að ekkert ríki hafi fyrir inngöngu aðlagð eigin löggjöf jafn mikið að löggjöf sambandsins og Austurríki⁴⁵.

5.3.3 Finnland

Tafla 5-4: Mismunur mismuna fyrir Finnland

	Vegið atvinnuleysi		Mismunur
	Fyrir inntöku	Eftir inntöku	
Viðmiðunarríki	7,5	7,1	-0,4
Finnland	15,7	14,4	-1,4
	Mismunur mismuna		-1,0

Þegar Finnland⁴⁶ sækir um aðild að ESB er landið að ganga í gengnum djúpa efnahagslægd, bæði sökum fjármálakreppu og falls Sovétríkjanna. Finnland hafði verið mjög háð útflutningi til Sovétríkjanna og við fall þeirra árið 1991 minnkaði útflutningur þangað umtalsvert. Að auki hafði útflutningur Finna til Sovétríkjanna verndað framleiðslugreinar þeirra fyrir alþjóðlegri samkeppni. Þá hafði ýmiskonar regluverk stuðlað að mikilli fákeppni á ýmsum mörkuðum, s.s. hjá heildsölum, verktökum og samgöngum. Mikill uppgangur hafði verið í landinu á níunda áratugnum en góðærið hafði að stórum hluta verið fjármagnað með lánsfé, líkt og við

⁴⁴ Samræmd gögn Eurostat ná einungis 2 árum eða 8 ársfjórðungum fyrir inngönguársfjórðunginn. Við útreikning meðalatvinnuleysis fyrir Austurríki fyrir inngöngu var því einungis m.v. 8 ársfjórðunga í stað 10 eins og hjá öðrum ríkjum.

⁴⁵ Heimild: Framkvæmdastjórn Evrópusambandsins (1992) a

⁴⁶ Heimild: Framkvæmdastjórn Evrópusambandsins (1992) b

Íslendingar þekkjum fullvel. Árið 1993 hafði þjóðarframleiðsla dregist saman um 13% og fasteignaverð og hlutabréfamarkaður fallið um 50% frá því sem hæst var.

Allt þetta leiddi til umtalsverðrar aukningar í atvinnuleysi. Atvinnuleysi hafði í lok níunda áratugsins verið um 3 - 5% en hafði sökum kreppunnar komist í 17% þegar mest var. Miklar endurbætur á efnahagskerfi og atvinnumarkaði áttu sér stað í kjölfar þessa mikla samdráttar. Sem dæmi hefur atvinnuleysi ekki farið yfir 10% síðan árið 1999.

5.3.4 Svíþjóð

Tafla 5-5: Mismunur mismuna fyrir Svíþjóð

	Vegið atvinnuleysi		Mismunur
	Fyrir inntöku	Eftir inntöku	
Viðmiðunarríki	7,5	7,1	-0,4
Svíþjóð	8,5	9,4	1,0
	Mismunur mismuna		1,4

Þegar Svíþjóð⁴⁷ gengur inn í Evrópusambandið, og þar af leiðandi á viðmiðunartímabilinu, er landið að ganga í gegnum verstu kreppu sem það hafði gengið í gegnum til fjölda áratuga og jafnvel einhverja verstu kreppu sem vestrænt hagkerfi hafði lent í á þeim tíma. Mikil eignabóla hafði þá sprungið, eignabóla af völdum mikilla útlánaaukningar fjármálafyrirtækja. Bólan myndaðist m.a. í kjölfar frjálssari fjármagnsflutninga til og frá landinu og sprakk vegna skuldsetningar hjá einkaaðilum, meðal annars vegna samdráttar hjá viðskiptalöndum Svíþjóðar og breytinga á skattkerfi til að auðvelda stjórn verðbólgu.

Þetta leiddi til aukins atvinnuleysis á viðmiðunartímabilinu, atvinnuleysis sem enn var hækkandi eftir inngöngu landsins í ESB. Lengi vel fyrir árið 1992 hafði atvinnuleysi ekki verið vandamál og sjaldnast hærra en 3% en í kreppunni jókst það nærri 10% og fór yfir það á tímabili.

5.4 Stækkun Evrópusambandsins árið 2004

Árið 2004 gengu Kýpur, Tékkland, Eistland, Ungverjaland, Lettland, Litháen, Malta, Pólland, Slóvakía og Slóvenía inn í Evrópusambandið. Þann 1. maí voru ríkin formlega tekin inn. Kýpur hafði sótt um inngöngu að sambandinu þann 3. júlí 1990,

⁴⁷ Heimild: Framkvæmdastjórn Evrópusambandsins (1992) c

Tékkland þann 17. janúar 1996, Eistland þann 24. nóvember 1995, Ungverjaland þann 31. mars 1994, Lettland þann 13. september 1995, Litháen þann 8. desember 1995, Malta þann 3. júlí 1990, Pólland þann 5. apríl 1994, Slóvakía þann 27. júní 1995 og Slóvenía sótti um inngöngu 10. júní 1996.

Á Evrópuþinginu í desember árið 1997 var ákveðið að ganga til aðildarviðræðna við ríkin sem síðar fengu aðild að sambandinu árin 2004 og 2007. Á þinginu var ákveðið að þær skyldu hefjast árið eftir. 16. apríl árið 2003 var skrifað undir aðildarsamninga og rúmu ári síðar gengu ríkin tíu formlega í Evrópusambandið. Formlegar aðildarviðræður tóku því um 5 ár.

Sjö af tíu nýjum aðildarríkjum árið 2004 voru fyrrverandi kommúnistaríki⁴⁸. Þessi ríki höfðu öll verið undir áhrifum Sovétríkjanna og þegið aðstoð þaðan. Þegar áhrif Sovétríkjanna minnka og svo þegar Sovétríkin klofna, leitast þessi ríki öll við að taka upp markaðshagkerfi. Ríkin voru því að leita að ákveðnum stöðugleika, festu og almennu regluverki fyrir markaðshagkerfi með inngöngu í ESB. Að auki þessarar sjö ríkja var Slóvenía, sem var fyrirverandi ríki Júgóslavíu, en Júgóslavía liðaðist í sundir árið 1991 og í kjölfarið upphófst borgarastyrjöld milli fyrrverandi ríkja landsins frá árinu 1991 til 2001. Slóveníu tókst strax á fyrsta ári að semja frið og losnaði undan frekari hernaðaráttökum. Í kjölfarið þurfti þó að byggja landið upp og leitaði þjóðin mjög fljótlega til ESB með aðstoð þar að lútandi. Slóvenía var því að leita að ákveðnum stöðugleika, festu og almennu regluverki fyrir markaðshagkerfi og pólitískum stöðugleika með inngöngu í ESB.

Eins og áður hefur komið fram byggist umfjöllun um skilyrði nýrra aðildarríkja og innleiðingu sameiginlegu löggjafarinnar að mestu leiti á almennum skýrslum þingsins frá árinu 2001, en þá er fyrsti ársfjórðungur viðmiðunartímabilsins.

5.4.1 Viðmiðunarríki fyrir aðildarríki árið 2004

Til samanburðar við þróun atvinnuleysis hjá nýju aðildarríkjunum árið 2004 voru notuð gögn frá eftirtöldum ríkjum: Austurríki, Belgíu, Búlgaríu, Króatíu, Danmörku, Finnlandi, Frakklandi, Þýskalandi, Grikklandi, Írlandi, Ítalíu, Japan, Lúxemborg, Hollandi, Noregi, Portúgal, Rúmeníu, Spáni, Svíþjóð, Bretlandi, Bandaríkjunum, Tyrklandi og Kanada. Kanada, Tyrkland, Bandaríkin, Rúmenía, Noregur, Japan,

⁴⁸ Öll nema Malta, Kýpur og Slóvenía. Heimild: Lévesque (1997)

Krótía og Búlgaría voru á þessum tíma öll fyrir utan ESB. Öll gögn fyrir Kanada og Tyrkland eru frá Alþjóða vinnuálastofnuninni (e. ILO) og gögnin fyrir fjölda á vinnumarkaði fyrir Japan og Bandaríkin eru einnig frá Alþjóða vinnuálastofnuninni⁴⁹. Öll önnur gögn eru frá Hagstofu Evrópusambandsins, Eurostat.

5.4.2 Eistland

Tafla 5-6: Mismunur mismuna fyrir Eistland

	Vegið atvinnuleysi		Mismunur
	Fyrir inntöku	Eftir inntöku	
Viðmiðunarríki	7,0	6,5	-0,5
Eistland	10,2	7,3	-2,9
	Mismunur mismuna		-2,4

Í álitinu sínu um aðildarviðræður við Eistland⁵⁰ sagði Evrópuþingið að Eistland væri vel undirbúið undir aðildarviðræður, væri til í að ryðja öllum hindrunum úr vegi og kæmi greinilega fram sem einn að leiðtogum nýju aðildarríkjanna. Þá var það álit framkvæmdastjórnarinnar að Eistland væri með virkt markaðshagkerfi sem ætti að geta staðist samkeppni innri markaðar sambandsins, ef landið stendur við aðgerðaráætlun aðildarviðræðna. Framkvæmastjórnin bendir þó á að talsvert atvinnuleysi sé til staðar og að tekjudreifing sé of ójöfn, þetta geti valdið efnahagslegum óstöðugleika ef ekkert verði að gert.

5.4.3 Kýpur

Tafla 5-7: Mismunur mismuna fyrir Kýpur

	Vegið atvinnuleysi		Mismunur
	Fyrir inntöku	Eftir inntöku	
Viðmiðunarríki	7,0	6,5	-0,5
Kýpur	3,9	4,9	1,1
	Mismunur mismuna		1,6

⁴⁹ Gögnin fyrir Bandaríkin eru fyrir einstaklinga 16 ára og eldri.

⁵⁰ Heimild: Evrópuþingið (2001) a

Í álitinu Evrópuþingsins árið 2001 fyrir Kýpur⁵¹ kemur fram að það hafi innleitt 22 af 29 köflum sameiginlegu löggjafar sambandsins. Kýpur var því langt komið með innleiðingu sameiginlegu löggjafarinnar þegar viðmiðunartímabilið hófst. Í álitinu kemur þó fram að enn séu ýmis ákvæði í löggjöf Kýpur varðandi vinnumarkaðinn sem stangist á við löggjöf sambandsins. Til að mynda sé enn heimilt samkvæmt löggjöf Kýpurs að mismuna starfsmönnum á grundvelli þjóðernis eða lögheimilis.

5.4.4 Lettland

Tafla 5-8: Mismunur mismuna fyrir Lettland

	Vegið atvinnuleysi		Mismunur
	Fyrir inntöku	Eftir inntöku	
Viðmiðunarríki	7,0	6,5	-0,5
Lettland	11,5	8,4	-3,1
	Mismunur mismuna		-2,6

Í álitinu sínu telur þingið fram að Lettland⁵² hafi enn ekki innleitt eitt af megin skilyrðum fjórfrelsisins, frjálsum fólksflutningum. Þá hafi Lettland ekki innleitt vinnulöggjöf sambandsins og að ríkið þurfi að stuðla að frekara samstarfi aðila vinnumarkaðarins í framtíðinni. Þingið telur einnig að í fjárlögum ríkisins þurfi stjórnvöld að auka tekjuöryggi einstaklinga og draga úr vaxandi tekjuójöfnuði, að auki telur þingið nauðsynlegt að stjórnvöld skoði hugsanlega hækkun á mjög svo lágum lágmarkslaunum í landinu. Þá hefur þingið áhyggjur af því að erlend fyrirtæki í Lettlandi, í samstarfi við samtök atvinnurekenda í landinu, hafi mótað sér fjandsamlegt viðmót til launþegahreyfinga í landinu.

5.4.5 Litháen

Tafla 5-9: Mismunur mismuna fyrir Litháen

	Vegið atvinnuleysi		Mismunur
	Fyrir inntöku	Eftir inntöku	
Viðmiðunarríki	7,0	6,5	-0,5
Litháen	13,2	7,7	-5,5
	Mismunur mismuna		-5,0

⁵¹ Heimild: Evrópuþingið (2001) b

⁵² Heimild: Evrópuþingið (2001) c

Í álitum þingsins á Litháen⁵³ kemur fram að þingið meti hagkerfið sem virkt markaðshagkerfi, sem ætti að geta staðist samkeppni hins sameiginlega markaðar, svo framarlega að ríkið haldi sig við aðgerðaráætlun aðildarviðræðnanna. Þingið hefur þó áhyggjur af vaxandi atvinnuleysi í landinu. Þingið metur það engu að síður þannig að atvinnuleysið stafi af kerfisbreytingum ríkisstjórnarinnar vegna aðildarviðræðnanna og þó breytingarnar kalli á aukið atvinnuleysi til skamms tíma muni það þegar fram líða stundir auka samkeppnishæfni og skilvirkni hagkerfisins sem muni skapa fjölda nýrra starfa. Þá er það mat þingsins að ef Litháen hægir á uppbyggingu hagkerfisins muni það einungis auka atvinnuleysið til lengdar, en beinir því jafnframt til ríkisstjórnarinnar að hún þurfi að vera reiðubúin að takast á við vaxandi atvinnuleysi til skamms tíma.

5.4.6 Malta

Tafla 5-10: Mismunur mismuna fyrir Möltu

	Vegið atvinnuleysi		Mismunur
	Fyrir inntöku	Eftir inntöku	
Viðmiðunarríki	7,0	6,5	-0,5
Malta	7,6	7,1	-0,4
	Mismunur mismuna		0,0

Í álitum þingsins árið 2001 á framgangi aðildarviðræðna við Möltu⁵⁴ var það mat þingsins að hagkerfi Möltu væri virkt markaðshagkerfi, sem ætti að geta staðist samkeppni hins sameiginlega markaðar, svo framarlega að ríkið haldi sig við aðgerðaráætlun aðildarviðræðnanna. Þingið tók undir áhyggjur yfirvalda á Möltu varðandi vinnumarkað eyjarinnar og frjálsa fólksflutninga og tók undir beiðni þeirra um tímabundna takmörkun á frjálsri för vinnuaflds til eyjarinnar. Þá hvetur þingið stjórnvöld til að auðvelda, með bættri löggjöf, íbúum, fyrirtækjum og stofnunum ríkisins aðgengi að sjóðum ESB eftir inngöngu. Þingið telur að fjölmargir aðilar muni eiga greiðan aðgang að fjármagni úr uppbyggingarsjóðum sambandsins eftir inngöngu. Þá telur þingið brýnt að stjórnvöld leggi meiri áherslu á innleiðingu vinnulöggjafar sambandsins og bæti stjórnsýslu ábyrga fyrir vinnumarkaðnum til að mæta kröfum sambandsins.

⁵³ Heimild: Evrópuþingið (2001) d

⁵⁴ Heimild: Evrópuþingið (2001) e

5.4.7 Pólland

Tafla 5-11: Mismunur mismuna fyrir Pólland

	Vegið atvinnuleysi		Mismunur
	Fyrir inntöku	Eftir inntöku	
Viðmiðunarríki	7,0	6,5	-0,5
Pólland	19,7	16,3	-3,4
	Mismunur mismuna		-2,9

Í álitum Þings Evrópusambandsins á aðildarviðræðum Póllands⁵⁵ taldi þingið stjórnvöld hafa staðið mjög vel að innleiðingu sameiginlegu löggjafarinnar. Þingið taldi rétt að brýna fyrir pólskum stjórnvöldum að vera á verðinum gagnvart auknu atvinnuleysi í framtíðinni, þar sem fyrirséð væri aukning á fólki á vinnufærum aldri í landinu, sem gæti aukið vandamálið. Taldi þingið að þó atvinnuleysi væri hátt væru stjórnvöld að bregðast rétt við með aðgerðaráætlun og innleiðingu vinnumarkaðslöggjafar sambandsins, sem þá var verið að samþykkja. Þá taldi þingið mikilvægt að yfirvöld stuðluðu að auknu jafnræði kynjanna og að ótækt væri að einstaklingum væri mismunað á grundvelli kyns í launum, aðgengi að störfum og stöðuhækkunum.

5.4.8 Slóvakía

Tafla 5-12: Mismunur mismuna fyrir Slóvakíu

	Vegið atvinnuleysi		Mismunur
	Fyrir inntöku	Eftir inntöku	
Viðmiðunarríki	7,0	6,5	-0,5
Slóvakía	18,3	15,4	-2,9
	Mismunur mismuna		-2,4

Í álitum þingsins á Slóvakíu⁵⁶ taldi það að stjórnvöld ættu að auka tekjuöryggi einstaklinga og bæta stuðning við atvinnulausa einstaklinga. Þingið fagnar í álitinu að nú geti hagkerfi Slóvakíu loks talist virkt markaðshagkerfi, sem ætti að geta staðist samkeppni hins sameiginlega markaðar, svo framarlega að ríkið haldi sig við aðgerðaráætlun aðildarviðræðnanna. Þetta staðfesti nýleg aðild Slóvakíu að OECD. Þá hvetur þingið stjórnvöld að koma á laggirnar atvinnumiðlunum til bregðast við

⁵⁵ Heimild: Evrópuþingið (2001) f

⁵⁶ Heimild: Evrópuþingið (2001) g

atvinnuleysi í kjölfar inngöngu í ESB og opnunar landamæra. Þingið telur nauðsynlegt að yfirvöld bæti rannsóknir á vinnumarkaði og þar með þróun atvinnuleysis, til að auðvelda yfirvöldum að meta og bregðast við breytingum á atvinnuleysi. Í álitinu fagnar þingið því að kaflinn um vinnumarkaðslöggjöfina í aðildarviðræðunum hafi nýlega verið tekinn til umræðu og telur þingið viðmót stjórnvalda til þeirra viðræðna sérstaklega jákvæð.

5.4.9 Slóvenía

Tafla 5-13: Mismunur mismuna fyrir Slóveníu

	Vegið atvinnuleysi		Mismunur
	Fyrir inntöku	Eftir inntöku	
Viðmiðunarríki	7,0	6,5	-0,5
Slóvenía	6,5	6,3	-0,3
	Mismunur mismuna		0,2

Í álitinu þingsins á aðildarviðræðum við Slóveníu⁵⁷ metur þingið það sem svo að atvinnuleysi, sem eru undir meðaltali ESB, þurfi ekki að aukast í kjölfar inngöngu þar sem fólksflutningar til landsins frá sameiginlega vinnumarkaðnum séu litlir. Þingið fer þó fram á að yfirvöld styrki stofnanir sem hafi umsjón með rannsóknum á vinnumarkaðnum, sérstaklega m.t.t. mælingu atvinnuleysis, til þess að stjórnvöld hafi réttar upplýsingar um vinnumarkaðinn og geti brugðist rétt við. Þá fer þingið fram á að stjórnvöld beiti sér til að koma í veg fyrir mismunun á grundvelli kynferðis og að sömu laun séu greidd fyrir sambærilega vinnu.

5.4.10 Tékkland

Tafla 5-14: Mismunur mismuna fyrir Tékkland

	Vegið atvinnuleysi		Mismunur
	Fyrir inntöku	Eftir inntöku	
Viðmiðunarríki	7,0	6,5	-0,5
Tékkland	7,7	7,7	0,0
	Mismunur mismuna		0,5

⁵⁷ Heimild: Evrópuþingið (2001) h

Í áliti þingsins árið 2001 á framgangi aðildarviðræðna við Tékkland⁵⁸ var það mat þingsins að hagkerfi Tékklands væri virkt markaðshagkerfi, sem ætti að geta staðist samkeppni hins sameiginlega markaðar, svo framarlega að ríkið haldi sig við aðgerðaráætlun aðildarviðræðnanna. Þingið telur stjórnvöld þurfi að bregðast sérstaklega við háu atvinnuleysi ungs fólks⁵⁹, þar sem atvinnuleysi ungs fólks hafi verið 17% árið 1999. Þá telur þingið það augljóst að málamiðlun verði að nást milli Tékklands og Evrópusambandsins varðandi frjálsa fólksflutninga eftir inngöngu landsins í sambandið, sem stjórnvöld í Tékklandi hafi áhyggjur af.

5.4.11 Ungverjaland

Tafla 5-15: Mismunur mismuna fyrir Ungverjaland

	Vegið atvinnuleysi		Mismunur
	Fyrir inntöku	Eftir inntöku	
Viðmiðunarríki	7,0	6,5	-0,5
Ungverjaland	5,8	7,1	1,3
	Mismunur mismuna		1,8

Í áliti sýnu á aðildarviðræðum við Ungverjaland⁶⁰ segir þingið að ýmsar þjóðhagsstærðir bendi til aukins stöðugleika og að regluverk stofnana hafi verið bætt. Þar að leiðandi geti hagkerfi landsins staðist samkeppni hins sameiginlega markaðar. Þingið tekur þó ekki fram að hagkerfið teljist virkt markaðshagkerfi. Þingið telur að stjórnvöld þurfi að auka tekjuöryggi einstaklinga með aðilum vinnumarkaðarins, þá fagnar þingið 60% hækkun á lágmarkslaunum í landinu. Þá hvetur þingið stjórnvöld til að minnka ójöfnuð milli landshluta en bendir stjórnvöldum í leiðinni á að allir landshlutar geti sótt um styrki í sjóði sambandsins sökum lágra meðaltekna íbúanna. Stjórnvöld þurfi hins vegar að bæta regluverk og lagaumhverfi þannig að auðveldara verði að sækja um styrki í sjóðina. Þingið álitur nýja vinnumarkaðslöggjöf landsins til batnaðar, þar sem sveiganleiki vinnumarkaðarins er aukinn sem muni leiða til bættra lífskjara.

⁵⁸ Heimild: Evrópuþingið (2001) i

⁵⁹ Einstaklingar á vinnumarkaði 25 ára og yngri.

⁶⁰ Heimild: Evrópuþingið (2001) j

5.5 Stækkun Evrópusambandsins árið 2007

Árið 2007 gengu Búlgaría og Rúmenía inn í Evrópusambandið. Þann 1. janúar voru ríkin formlega tekin inn í ESB. Búlgaría hafði sótt um aðild að sambandinu 14. desember 1995 og Rúmenía sótti um inngöngu 22. júní 1995.

Eins og áður var komið inn á var ákveðið á Evrópuþinginu árið 1997 að ganga til viðræðna við ný aðildarríki. Aðildarviðræður við Búlgaríu og Rúmeníu gengu hinsvegar hægar en annarra ríkja. Þegar leið á aðildarviðræðurnar var það mat Framkvæmdastjórnar Evrópusambandsins að Búlgaría og Rúmenía gætu ekki gengið inn í sambandið árið 2004, ríkin voru ekki búin að innleiða sameiginlegu löggjöf sambandsins og hagkerfi ríkjanna gátu ekki talist virk markaðshagkerfi þegar skrifað var undir aðildarsamninga um vorið árið 2003. Aðildarviðræður héldu engu að síður áfram og í apríl árið 2005 skrifuðu ríkin undir aðildarsamning og skv. honum átti formleg innganga að eiga sér stað 1. janúar árið 2007. Evrópusambandinu var þó heimilt að fresta inngöngunni til ársins 2008 ef framkvæmdastjórnin teldi ríkin ekki hafa uppfyllt öll skilyrði. Til þess kom þó ekki og Rúmenía og Búlgaría gengu inn í ESB 1. janúar 2007.

Eins og áður hefur komið fram byggist umfjöllun um skilyrði nýrra aðildarríkja og innleiðingu sameiginlegu löggjafarinnar að mestu leyti á samantekt Framkvæmdastjórnar Evrópusambandsins frá árinu 2004, en þá er fyrsti ársfjórðungur viðmiðunartímabilsins. Í samantektinni fer framkvæmdastjórnin almennt yfir stöðu aðildarviðræðna við ríkin tvö, m.t.t. innleiðingu á sameiginlegu löggjöfinni og hvernig þau uppfylla almennu skilirðin.

5.5.1 Viðmiðunarríki fyrir aðildarríki árið 2007

Til samanburðar við þróun atvinnuleysis hjá nýju aðildarríkjunum árið 2007 voru notuð gögn frá eftirtöldum ríkjum⁶¹: Austurríki, Belgíu, Króatíu, Kýpur, Tékklandi, Danmörku, Eistlandi, Finnlandi, Frakklandi, Þýskalandi, Grikklandi, Ungverjalandi, Írlandi, Ítalíu, Japan, Lettlandi, Litháen, Lúxemborg, Möltu, Hollandi, Noregi, Póllandi, Portúgal, Slóveníu, Slóvakíu, Spáni, Svíþjóð, Bretlandi, Bandaríkjunum,

⁶¹ Gögn fyrir 3. ársfjórðung 2009 eða 10. og síðasta ársfjórðung eftirfarandi samanburðarlágu ekki fyrir hjá Eurostat þegar gögn varðandi inngönguríkja 2007 voru sótt, þ.e. Grikkland, Ítalía, Litháen, Bretland og Tyrkland. Gögn fyrir þessi ríki ná því einungis 9 ársfjórðungum í stað 10 eins og hjá öðrum. Við útreikning á vegnu meðaltali samanburðarríkjanna fyrir þennan ársfjórðung var því tekið mið af því.

Tyrklandi og Kanada. Kanada, Tyrkland, Bandaríkin, Noregur, Japan og Króatía voru á þessum tíma öll fyrir utan ESB. Öll gögn fyrir Kanada og Tyrkland eru frá Alþjóða vinnumálastofnuninni (e. ILO) og gögnin fyrir fjölda á vinnumarkaði fyrir Japan og Bandaríkin eru einnig frá Alþjóða vinnumálastofnuninni⁶². Öll önnur gögn eru frá Hagstofu Evrópusambandsins, Eurostat.

5.5.2 Búlgaría

Tafla 5-16: Mismunur mismuna fyrir Búlgaríu

	Vegið atvinnuleysi		Mismunur
	Fyrir inntöku	Eftir inntöku	
Viðmiðunarríki	6,9	6,9	0,0
Búlgaría	10,0	6,2	-3,8
	Mismunur mismuna		-3,8

Í samantekt Framkvæmdastjórnar Evrópusambandsins á framgangi aðildarviðræðna við Búlgaríu⁶³ kemur fram að allir 30 kaflar aðildarviðræðnanna hafi verið kláraðir í júní árið 2004 og stefnt sé að undirritun aðildarsamnings sem fyrst á árinu 2005. Í samantektinni kemur fram að framkvæmdastjórnin meti hagkerfið sem virkt markaðshagkerfi, sem ætti að geta staðist samkeppni hins sameiginlega markaðar, svo framarlega að ríkið haldi sig við aðgerðaráætlun aðildarviðræðnanna. Í samantektinni kemur fram að frá úttekt framkvæmdastjórnarinnar árið 1997 hafi mjög miklar umbætur átt sér stað á hagkerfi landsins, til að mæta kröfum ESB. Stjórnvöld þurfi þó að halda áfram að draga úr hömlum á vinnumarkað til að minnka atvinnuleysi.

5.5.3 Rúmenía⁶⁴

Tafla 5-17: Mismunur mismuna fyrir Rúmeníu

	Vegið atvinnuleysi		Mismunur
	Fyrir inntöku	Eftir inntöku	
Viðmiðunarríki	6,9	6,9	0,0
Rúmenía	7,4	6,1	-1,3
	Mismunur mismuna		-1,3

⁶² Gögnin fyrir Bandaríkin eru fyrir einstaklinga 16 ára og eldri.

⁶³ Framkvæmdastjórn Evrópusambandsins (2004)

⁶⁴ Gögn fyrir Rúmeníu á 3. ársfjórðungi 2009 lágu ekki fyrir. Við útreikning á meðalatvinnuleysi var því einungis miðað við 9 ársfjórðunga hjá Rúmeníu í stað 10 ársfjórðunga.

Í samantekt framkvæmdastjórnarinnar á Rúmeníu⁶⁵ kemur fram að 27 af 30 köflum aðildarviðræðnanna hafi verið kláraðir, þ.m.t. kaflinn um vinnumarkaðinn, og stefnt sé að undirritun aðildarsamnings sem fyrst á árinu 2005. Í samantektinni kemur fram að framkvæmdastjórnin meti hagkerfið sem virkt markaðshagkerfi, sem ætti að geta, í kjölfar mikilla endurbóta stjórnvanda, staðist samkeppni hins sameiginlega markaðar, svo framarlega að ríkið haldi sig við aðgerðaráætlun aðildarviðræðnanna. Í samantektinni telur framkvæmdastjórnin að innleiðing sameiginlegu vinnulöggjafar sambandsins gangi vel, þó þurfi að styrkja eftirlitsstofnanir vinnumarkaðarins.

⁶⁵ Framkvæmdastjórn Evrópusambandsins (2004)

6 Niðurstöður

Samantekt mismunar mismuna (e. difference-in-differences) hjá nýjum aðildarríkjum úr kafla 5. Aðhvarf til meðaltals (e. regression toward the mean) kannað, með tilliti til annarsvegar mismunar meðaltals nýju aðildarríkjanna og meðaltals viðmiðunarríkjanna og hinsvegar mismunar mismuna, og samanburður mismunar mismuna við verðbólgu annarsvegar og hagvaxtar hinsvegar.

6.1 Samantekt mismunar mismuna hjá nýjum aðildarríkjum

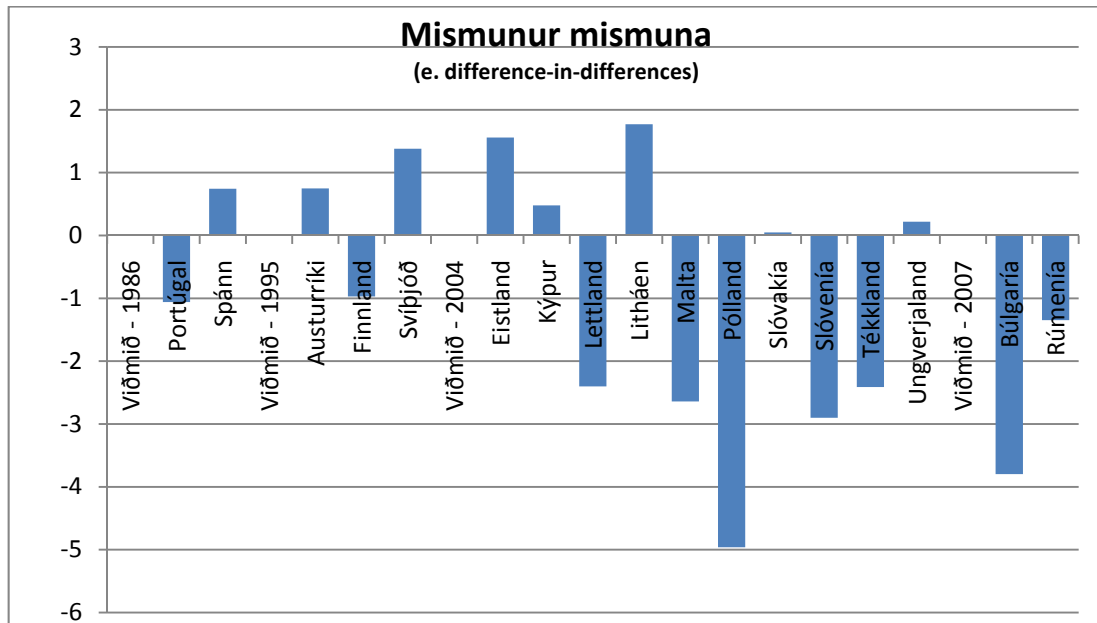
Tafla 6-1: Samantekt mismunar mismuna

Land	Atvinnuleysi			
	fyrir inngöngu	eftir inngöngu	mismunur	mismunur mismuna
<i>Viðmið - 1986</i>	6,90	6,32	-0,58	
Portúgal	8,91	7,27	-1,64	-1,06
Spánn	20,30	20,46	0,16	0,74
<i>Viðmið - 1995</i>	7,51	7,09	-0,42	
Austurríki	3,90	4,23	0,33	0,75
Finnland	15,74	14,35	-1,39	-0,97
Svíþjóð	8,48	9,44	0,96	1,38
<i>Viðmið - 2004</i>	6,98	6,49	-0,49	
Eistland	3,87	4,94	1,07	1,56
Kýpur	7,69	7,68	-0,01	0,48
Lettland	10,23	7,34	-2,89	-2,40
Litháen	5,83	7,11	1,28	1,77
Malta	11,48	8,35	-3,13	-2,64
Pólland	13,19	7,74	-5,45	-4,96
Slóvakía	7,57	7,13	-0,44	0,05
Slóvenía	19,73	16,34	-3,39	-2,90
Tékkland	18,30	15,40	-2,90	-2,41
Ungverjaland	6,53	6,26	-0,27	0,22
<i>Viðmið - 2007</i>	6,86	6,89	0,04	
Búlgaría	9,95	6,19	-3,76	-3,80
Rúmenía	7,41	6,10	-1,31	-1,35

Á töflu 6-1 má sjá meðaltal atvinnuleysis nýrra aðildarríkja ESB og viðmiðunarríkja⁶⁶ þeirra, fyrir og eftir inngöngu í Evrópusambandið. Í fyrsta dálknum er meðaltal atvinnuleysis 10 ársfjórðunga fyrir formlega aðild, í öðrum dálknum er meðaltal atvinnuleysis 10 ársfjórðunga eftir formlega aðild, í þriðja dálknum er mismunur

⁶⁶ Upplýsingar um viðmiðunarríki hvers inngönguárs eru í 5. kafla undir stækkunarkafli hvers inngönguárs.

fyrsta og annars dálksins og í fjórða dálknum er mismunur mismuna úr þriðja dálknum, þ.e. mismunur nýja aðildarríkisins og viðkomandi viðmiðunarríkja.



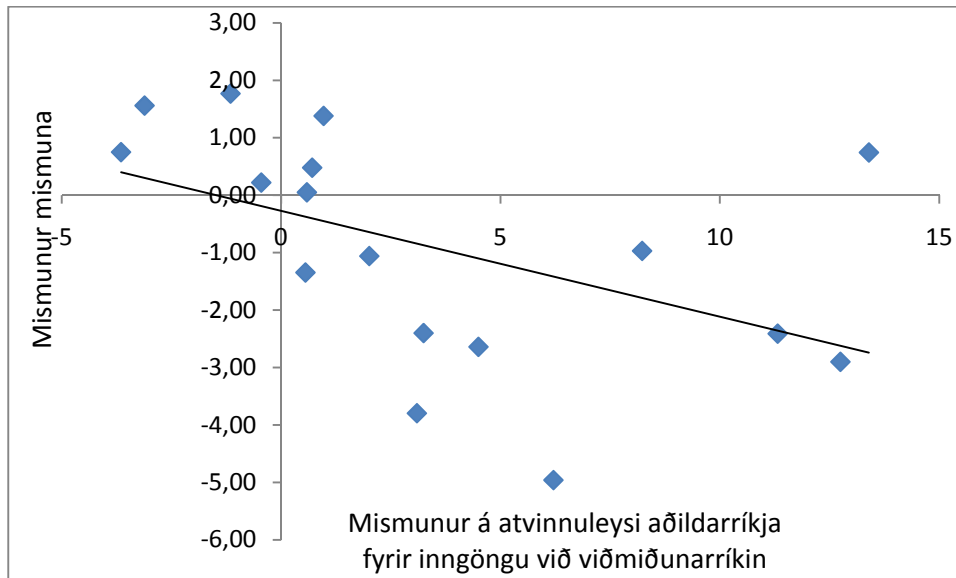
Mynd 6-1: Niðurstöður mismunar mismuna hjá ríkjunum á myndrænu formi.

Ljóst er á þessum tölum, bæði úr töflu 6-1 og mynd 6-1, að lítil tengsl eru milli sjálfrar inngöngunnar í Evrópusambandið og breytinga á atvinnuleysi. Breytingin á atvinnuleysi á viðmiðunartímabilinu er allt frá því að aukast um 1,8% og minnka um 5%, munurinn þar á milli er talsverður. Þá virðist heldur ekki skipta máli hvenær nýtt aðildarríki gengur í ESB. Að inngöngunni árið 2007 undanskilinni er breytingin á atvinnuleysi bæði jákvæð og neikvæð hjá nýju aðildarríkjunum. Árið 2007, þegar 2 ríki voru tekin inn, minnkar atvinnuleysi hjá báðum nýju aðildarríkjunum. Líklegast verður að telja að aðrir áhrifaþættir en hér eru til skoðunar hafi áhrif á atvinnuleysið í viðkomandi ríkjum, eins og reyndar á við um breytingu atvinnuleysis hjá öllum nýju aðildarríkjunum.

6.2 Aðhvarf til meðaltals

Þar sem lítið samband virðist vera milli breytinga á atvinnuleysi og inngöngu í ESB er forvitnilegt að skoða hvort aðhvarf til meðaltals (e. regression toward the mean) sé í gangi. Aðhvarf til meðaltals þýðir í stuttu máli að ákveðið gildi leiti nær meðaltali dreifingar í seinni mælingum. Í þessari könnun myndi það þýða að atvinnuleysi í t.d. Portúgal, sem var 8,9% fyrir inngöngu og 7,3% eftir inngöngu, leiti nær meðaltali viðmiðunarríkjanna, sem var 6,9% og 6,3% á sömu tímabilum. Munurinn fyrir

inngöngu er tvö prósentustig en eitt prósentustig eftir inngöngu, sem gæti þýtt aðhvarf til meðaltals.



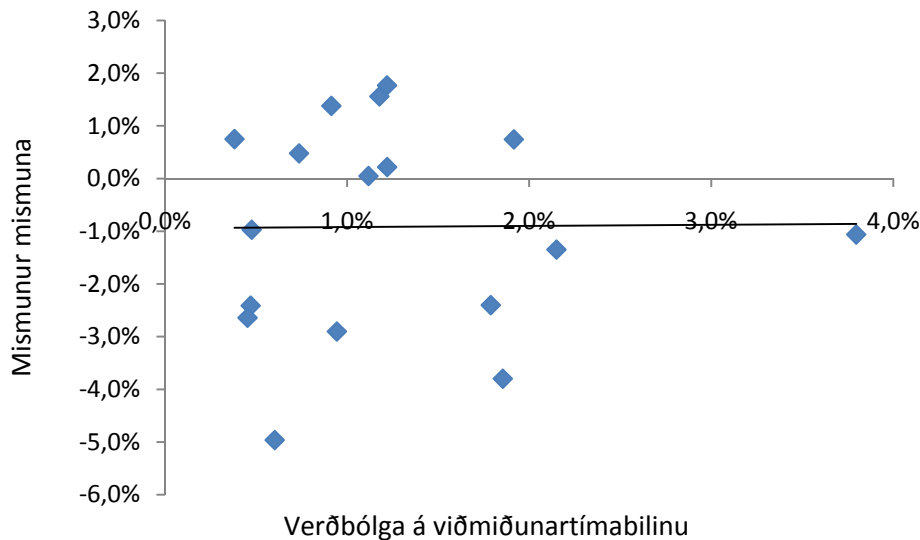
Mynd 6-2: Sýnir aðhvarf atvinnuleysis nýrra aðildarríkja að meðaltali viðmiðunarríkjana

Ljóst er á mynd 6-2 að þó eitthvað aðhvarf til meðaltals virðist vera í gangi er það ekki mjög sterkt. Hallatala fylgnilínunar (e. trendline) er -0,18 og skýringarmáttur jöfnunar, R^2 , er 0,23. Hallatalan bendir til að fyrir hver 5% sem munar á atvinnuleysi aðildarríkis fyrir inngöngu leitast atvinnuleysi um 0,9% nær meðaltalinu. Aðhvarfið er í 13 af 17 tilfellum þó í rétta átt, þ.e. nær meðaltalinu, og í raun einungis eitt gildi af hinum fjórum sem skýtur skökku við. Í tilfelli hinna þriggja er annaðhvort um litla breytingu að ræða eða munurinn var lítill fyrir.

Hér á eftir verður aðeins reynt að skýra og sýna áhrif annarra stærða á breytingu atvinnuleysis, þ.e. hvort og þá hvernig áhrif viðkomandi stærðir hafi á atvinnuleysi. Stofnanir hagkerfisins sem hér verða skoðaðar eru verðbólga eða hagvöxtur og hvort annað hvort skýri að einhverju leyti þessa óskýrðu breytingu á atvinnuleysi í nýju aðildarríkjunum.

6.3 Atvinnuleysi og verðbólga

Eins og áður var komið inn á í kaflanum um atvinnuleysi almennt getur verið samband milli verðbólgu og atvinnuleysis. Sambandið þar á milli er þá neikvætt en sambandið er einungis til skamms tíma. Með neikvæðu sambandi er átt við að ef verðbólga eykst, þá minnkar atvinnuleysi og öfugt. Til að kanna hvort verðbólga á viðmiðunartímabili hvers lands hafi haft áhrif á atvinnuleysið er sett upp mynd með verðbólgu á öðrum ásum og mismunur mismuna á atvinnuleysi á hinum.



Mynd 6-3: Sýnir áhrif verðbólgu á atvinnuleysi á viðmiðunartíma nýju aðildarríkjana.

Ljóst er af mynd 6-3 að verðbólga hefur ekki haft áhrif á atvinnuleysi nýrra aðildarríkja á viðmiðunartímabili inngöngu þeirra. Ef áhrifa gætti ættum við að fá niðurrhallandi fylgnilínu (e. trendline). Hér er fylgnilínan hins vegar flöt og því ekki um marktæk áhrif af völdum verðbólgu að ræða. Hallatala fylgnilínunnar er 0,02 og skýringarmáttur, R^2 , er enginn

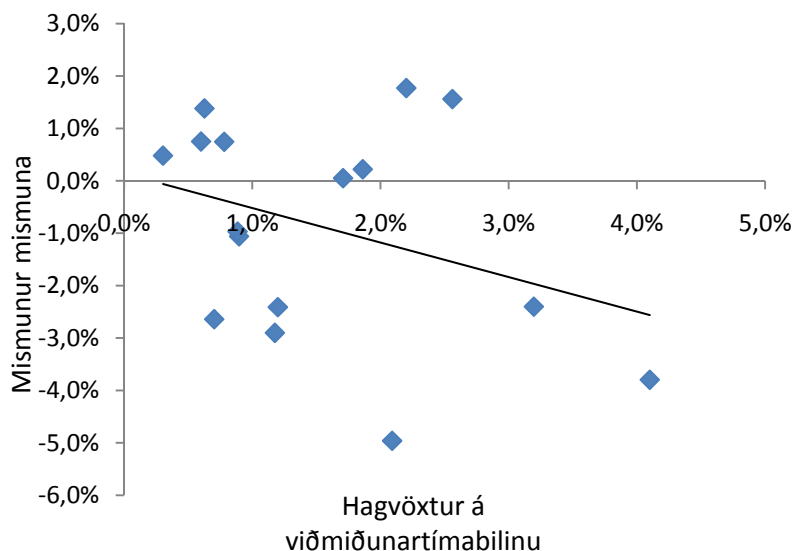
6.4 Atvinnuleysi og hagvöxtur

Í kaflanum um atvinnuleysi almennt var einnig komið inn á samband hagvaxtar og atvinnuleysis. Sambandið þar á milli er líka neikvætt, þ.e. aukist hagvöxtur þá minnkar atvinnuleysi. Hagvöxtur er raunaukning vergrar landsframleiðslu milli tímabila í ákveðnu ríki. Til að hagvaxtartölur séu samanburðarhæfar verður að miða við kaupmáttarleiðrétta landsframleiðslu á hvern einstakling. Löndin geta verið mjög mismunandi, til dæmis misstór m.t.t. mannfjölda og þar af leiðandi vinnuafli og þá er verðlag milli landa mjög mismunandi. Gott dæmi um það er t.d. svokölluð Big Mac vísitala⁶⁷ sem sýnir verðmun á sömu, einsleitu, vöru milli landa. Mismunandi verðlag milli landa breytir mjög kaupmætti þeirra tekna sem einstaklingar hafa, jafnvel þó þeir hafi sömu tekjur. Verg landsframleiðsla ofmetur þannig kaupmátt einstaklinga þar sem verðlag er hátt en vanmetur þar sem verðlag er lágt. Til að bregðast við þessu er mun eðlilegra að horfa á verga landsframleiðslu á mann, og þar með hagvöxt á mann,

⁶⁷ Big Mac hamburgari er einsleit vara þar sem eigandi vörumerkisins útvegar allt hráefnið. Big Mac vísitalan mælir verð á Big Mac í mismunandi löndum í Bandaríkjadollurum. Heimild: Economist (2008)

og leiðréttu verga landsframléiðslu líka m.t.t. mismunandi verðlags milli landa. Til að gera það eru notaðir kaupmáttarstaðlar (e. purchasing power standard – PPS)⁶⁸ til að reikna út kaupmáttarjöfnuð (e. purchasing power parity – PPP) tekna milli landa.

Hér er sett upp mynd með hagvexti á viðmiðunartímabilinu á öðrum ársnum og mismunur mismuna á atvinnuleysi á hinum, til að kanna áhrif hagvaxtar á atvinnuleysi hjá nýju aðildarþjóðunum á viðmiðunartímabilinu.



Mynd 6-4: Sýnir áhrif hagvaxtar á atvinnuleysi á viðmiðunartíma nýju aðildarríkjanna.

Það er ljóst af mynd 6-4, að hagvöxtur virðist hafa talsvert að segja um breytingu á atvinnuleysi hjá nýju aðildarþjóðunum. Áhrifa hagvaxtar á atvinnuleysi er túlkað út frá myndinni í fylgnilínunni (e. trendline), sem hér er með neikvæðan halla, þar sem samband hagvaxtar og atvinnuleysis er neikvætt. Hallatala fylgnilínunnar er $-0,66$ en skýringarmátturinn, R^2 , er hinsvegar ekki nema $0,11$. Fylgnilína gefur til kynna, að við inngöngu í ESB, geti nýjar aðildarþjóðir að jafnaði vænst $0,66\%$ lækkun á atvinnuleysi fyrir hvert prósentustig hagvaxtar sem þjóðin upplifir á viðmiðunartímabilinu. Skýringarmátturinn er hins vegar lítill. Enda er ljóst af myndinni að í tilfalli 8 af 17 gildum er mismunur mismuna jákvæður þrátt fyrir hagvöxt á sama tíma.

⁶⁸ PPS mælir hlutfallsleg heildarútgjöld þjóða. Mælingin er hlutfallsleg til þess að útgjöldin séu á sama verðlagi en ekki verðlagi hvers ríkis. Þannig er hægt að bera saman magn vara keypt í landinu. Heimild: Framkvæmdastjórn Evrópusambandsins (2006)

7 Lokaorð

Í þessari ritgerð var leitað svara við hvort og þá að hvaða leyti innganga nýrra aðildarríkja í Evrópusambandið, hefði áhrif á atvinnuleysi nýju aðildarríkjanna. Til athugunar voru öll ný aðildarríki sambandsins frá og með árinu 1986 til 2009. Í kjölfarið var kannað hvort aðrar stofnanir hagkerfisins hefðu haft áhrif á atvinnuleysið, stofnanirnar sem kannaðir voru eru verðbólga og hagvöxtur. Þá var einnig kannað hvort aðhvarf til meðaltals ætti sér stað í atvinnuleysi nýju aðildarríkjanna út frá mismunur mismuna.

Það liggur ljóst fyrir að innganga í ESB hefur ekki áhrif á atvinnuleysi nýrra aðildarríkja, atvinnuleysi bæði jókst og minnkaði og var talsverður mismunur þar á. Þá skipti heldur ekki máli hvenær ný aðildarríki gengu inn. Engu að síður er ljóst að skilyrði nýrra aðildarríkja breyttust talsvert frá árinu 1986 til 2007.

Það virðist hinsvegar ljóst að ákveðið aðhvarf til meðaltals eigi sér stað, þó það sé ekki sterkt. En hjá 13 af 17 nýjum aðildarríkjum sem til skoðunar voru dró úr mismun atvinnuleysis þeirra við viðmiðunarríkin.

Þá er það ljóst að verðbólga hjá nýju aðildarríkjunum hefur ekki áhrif á atvinnuleysi ríkjanna. Ekkert samband var á milli breytingar í atvinnuleysi og verðbólgu á viðmiðunartímanum.

Það var hinsvegar samband milli hagvaxtar hjá nýju aðildarríkjunum og breytingar á atvinnuleysi. Það er að hagvöxtur á viðmiðunartímabili nýju aðildarríkjanna dró úr atvinnuleysi ríkjanna. Ríkin gátu vænst 0,66 prósentustigs lækkun á atvinnuleysi umfram viðmiðunarþjóðirnar fyrir hvert prósentustig hagvaxtar. Engu að síður virðist sambandið ekki sterkt. Hjá 8 af 17 þjóðum jókst atvinnuleysi þrátt fyrir hagvöxt, þ.e.a.s. hækkaði umfram breytingu viðmiðunarþjóðanna.

Áhugavert hefði verið að útfæra rannsóknina frekar með aðhvarfsgreiningu. David Card og Alan Krueger notuðu mismunur mismuna á aðhvarfsgreiningu í rannsókn sem þeir gerðu á áhrifum hækkunar lágmarkslauna á atvinnuleysi í New Jersey 1992⁶⁹. Þar beittu þeir aðhvarfsgreiningu á tvö samliggjandi og sambærileg ríki í Bandaríkjunum, New Jersey og Pennsylvania, fyrir og eftir hækkun lágmarkslauna í New Jersey. Þeir reiknuðu svo út mismunur mismunna á atvinnuleysi fyrir New Jersey, fyrir og eftir

⁶⁹ Card & Krueger (1994)

launahækkunina og með hliðsjón af launabreytingu í Pennsylvania á sama tímabili. Aðhvarfsgreiningu hér væri þá beitt á ný aðildarríki og viðmiðunarríki til að meta áhrif inngöngu í ESB, sem dummybreytu, og t.d. verðbólgu og hagvaxtar á atvinnuleysi. Mismunur mismuna á metli fyrir þróun atvinnuleysis hjá báðum hópunum, nýjum aðildarríkjunum og viðmiðunarríkjunum, fyrir og eftir inngöngu, gæfi þá til kynna hver áhrif inngöngu í ESB væri. Að sama skapi væri hægt að meta áhrif annarra stofnanabundinna áhrifavalda, eins og hagvöxt og verðbólgu, sem greindir væru í aðhvarfsgreiningunni.

8 Heimildaskrá

- Abel, A. B., & Bernanke, B. (2005). *Macroeconomics (fifth edition)*. Boston: Pearson Addison Wesley.
- Aiginger, K. (2005, May 3). *Empirica. Explaining Differences in Economic Growth among OECD Countries*, pp 19,43.
- Alþingi. (2006). *Lög um atvinnuleysisstryggingar, nr. 54 árið 2006*. Reykjavík: Alþingi.
- Axel Hall. (2001). *Glærur úr kennslu Þjóðhagfræði I*. Reykjavík: Hagfræðideild Háskóla Íslands.
- Blanchard, O. (2003). *Macroeconomics (third edition)*. New Jersey: Prentice Hall.
- Blanchard, O. (2005). *European unemployment: The evolution of facts and ideas*. Massachusetts: Massachusetts Institute of Technology, Department of Economics.
- Blanchard, O., & Wolfers, J. (2000). *The role of shocks and institutions in the rise of European unemployment: The aggregate evidence*. Oxford: Blackwell Publishers.
- Boeri, T., & Jimeno, J. (2005). *The effects of employment protection: Learning from variable enforcement*. *European Economic Review*, pp. 2057,2077.
- Boeri, T., Layard, R., & Nickell, S. (2001) *Welfare-to-work and the fight against long-term unemployment*. London: Department for education and Employment.
- Boeri, T., & van Ours. J. (2008). *The Economics Of Imperfect Labor Markets*. Princeton and Oxford: Princeton University Press.
- Bureau of European Policy Advisers & the Directorate-General for Economic and Financial Affairs. (2006). *Enlargement, two years after: an economic evaluation*. Brussels: European Commission
- Card, D. & Krueger, A. (1994). *American Economic Review. Minimum wage, and employment: A case study of the fast food industry in New Jersey and Pennsylvania*, pp. 772,793.
- Centre Virtuel de la Connaissance sur l'Europe (CVCE), vefsíða <http://www.ena.lu>

- Centre Virtuel de la Connaissance sur l'Europe. (2009). *Negotiations for accession to the European Union*. Retrieved December 23, 2009, from Centre Virtuel de la Connaissance sur l'Europe Web site:
http://www.ena.lu/negotiations_accession_european_union
- Chiang, Alpha C. (1984). *Fundamental methods of mathematical economics*, 3. *útgáfa*. Singapore: McGraw-Hill Book Co.
- Economist. (2008, July 24). Economist. *The Big Mac Index Sandwiched*. Retrieved December 28, 2009, from
http://www.economist.com/businessfinance/displayStory.cfm?story_id=11793125&source=login_payBarrier
- Englund, P. (1999). Oxford Review of Economic Policy. *The Swedish banking crisis: roots and consequence*,. pp. 80,97 Retrieved December 20, 2009, from
<http://oxrep.oxfordjournals.org/cgi/reprint/15/3/80>
- Eurostat, vefsíða <http://www.epp.eurostat.ec.europa.eu>
- Eurostat. (2009) a. *Unemployment - LFS adjusted series Reference Metadata in Euro SDMX Metadata Structure (ESMS)*. Luxembourg: Eurostat.
- Eurostat. (2009) b. *Unemployment rate by gender - [tsiem110] – 2008*. Retrieved December 9, 2009, from Eurostat. Web site:
<http://epp.eurostat.ec.europa.eu/tgm/mapToolClosed.do?tab=map&init=1&plugin=1&language=en&pcode=tsiem110&toolbox=types>
- Evrópusambandið, vefsíða: <http://www.europa.eu>
- Evrópusambandið. (1992). *TREATY ON EUROPEAN UNION*. Retrieved October 18, 2009, from European Union. Web site: <http://eur-lex.europa.eu/en/treaties/dat/11992M/htm/11992M.html>
- Evrópusambandið. (1997). *TREATY OF AMSTERDAM AMENDING THE TREATY ON EUROPEAN UNION, THE TREATIES ESTABLISHING THE EUROPEAN COMMUNITIES AND RELATED ACTS*. Retrieved October 18, 2009, from European Union. Web site: <http://eur-lex.europa.eu/en/treaties/dat/11997D/htm/11997D.html>

- Evrópuþingið. (1993). *PRESIDENCY CONCLUSIONS Copenhagen European Council - 21-22 June 1993*. Retrieved October 18, 2009, from European Union. Web site: http://www.europarl.europa.eu/enlargement/ec/pdf/cop_en.pdf
- Evrópuþingið. (1995). *On 16 December 1995, the Madrid European Council adopts a road map for the introduction of the single currency, the basis of Economic and Monetary Union (EMU), the third stage of which begins on 1 January 1999. The future currency is to be called the 'euro', a simple name which symbolises Europe and which will be the same in all the official languages of the European Union..* Retrieved October 18, 2009, from Centre Virtuel de la Connaissance sur l'Europe. Web site: http://www.ena.lu/conclusions_madrid_european_council_extract_concerning_economic_monetary_union_december_1995-2-17820
- Evrópuþingið. (1997). *The Luxembourg European Council on 12 and 13 December 1997 decides to launch a comprehensive, inclusive and ongoing enlargement process, including the ten applicant States for accession to the Union from Central and Eastern Europe and Cyprus*. Retrieved December 21, 2009, from Centre Virtuel de la Connaissance sur l'Europe. Web site: http://www.ena.lu/conclusions_luxembourg_european_council_excerpt_enlargement_12-13_december_1997-2-28217
- Evrópuþingið. (1999). *On 10 and 11 December 1999, the Helsinki European Council decides to open accession negotiations with Bulgaria, Latvia, Lithuania, Malta, Slovakia and Romania. By stating that, 'in the negotiations, each candidate State will be judged on its own merits', the European Council consolidates the principle of differentiation*. Retrieved December 21, 2009, from Centre Virtuel de la Connaissance sur l'Europe. Web site: http://www.ena.lu/conclusions_helsinki_european_council_extract_concerning_preparations_enlargement_1011_december_1999-2-28474

- Evrópuþingið. (2001) a. *On 5 September 2001, the European Parliament adopts a resolution on Estonia's application for accession to the European Union and on the state of negotiations.* Retrieved December 18, 2009, from Centre Virtuel de la Connaissance sur l'Europe. Web site:
http://www.ena.lu/european_parliament_resolution_estonia_application_membership_union_state_negotiations_september_2001-2-17963
- Evrópuþingið. (2001) b. *On 5 September 2001, the European Parliament adopts a resolution on the application for accession to the European Union from the Republic of Cyprus and on the state of negotiations.* Retrieved December 18, 2009, from Centre Virtuel de la Connaissance sur l'Europe. Web site:
http://www.ena.lu/european_parliament_resolution_cyprus_membership_application_union_state_negotiations_september_2001-2-17981
- Evrópuþingið. (2001) c. *On 5 September 2001, the European Parliament adopts a resolution on Latvia's application for accession to the European Union and the state of the accession negotiations.* Retrieved December 18, 2009, from Centre Virtuel de la Connaissance sur l'Europe. Web site:
http://www.ena.lu/european_parliament_resolution_latvia_application_membership_union_state_negotiations_september_2001-2-17967
- Evrópuþingið. (2001) d. *On 5 September 2001, the European Parliament adopts a resolution on Lithuania's application for accession to the European Union and on the state of the accession negotiations.* Retrieved December 18, 2009, from Centre Virtuel de la Connaissance sur l'Europe. Web site:
http://www.ena.lu/european_parliament_resolution_lithuania_application_membership_union_state_negotiations_september_2001-2-17968
- Evrópuþingið. (2001) e. *On 5 September 2001, the European Parliament adopts a resolution on the Republic of Malta's application for accession to the European Union and on the state of negotiations.* Retrieved December 18, 2009, from Centre Virtuel de la Connaissance sur l'Europe. Web site:
http://www.ena.lu/european_parliament_resolution_malta_application_membership_union_state_negotiations_september_2001-2-17982

- Evrópuþingið. (2001) f. *On 5 September 2001, the European Parliament adopts a resolution on the Republic of Poland's application for accession to the European Union and on the state of negotiations.* Retrieved December 18, 2009, from Centre Virtuel de la Connaissance sur l'Europe. Web site:
http://www.ena.lu/european_parliament_resolution_polands_application_membership_union_state_negotiations_september_2001-2-17970
- Evrópuþingið. (2001) g. *On 5 September 2001, the European Parliament adopts a resolution on the Slovak Republic's application for accession to the European Union and on the state of negotiations.* Retrieved December 18, 2009, from Centre Virtuel de la Connaissance sur l'Europe. Web site:
http://www.ena.lu/european_parliament_resolution_slovakia_application_membership_union_state_negotiations_september_2001-2-17975
- Evrópuþingið. (2001) h. *Le 5 septembre 2001, le Parlement européen adopte une résolution sur la demande d'adhésion de la République de Slovénie à l'Union européenne et sur l'état d'avancement des négociations.* Retrieved December 18, 2009, from Centre Virtuel de la Connaissance sur l'Europe. Web site:
http://www.ena.lu/european_parliament_resolution_slovenia_application_membership_union_state_negotiations_september_2001-2-17980
- Evrópuþingið. (2001) i. *On 5 September 2001, the European Parliament adopts a resolution on the Czech Republic's application for accession to the European Union and on the state of negotiations.* Retrieved December 18, 2009, from Centre Virtuel de la Connaissance sur l'Europe. Web site:
http://www.ena.lu/european_parliament_resolution_czech_republic_application_membership_union_state_negotiations_september_2001-2-17971
- Evrópuþingið. (2001) j. *On 5 September 2001, the European Parliament adopts a resolution on Hungary's application for membership of the European Union and the state of negotiations.* Retrieved December 18, 2009, from Centre Virtuel de la Connaissance sur l'Europe. Web site:
http://www.ena.lu/european_parliament_resolution_hungary_application_membership_union_state_negotiations_september_2001-2-17977

Evrópuþingið. (2002). *Meeting in Brussels on 24 and 25 October 2002, the Fifteen take a series of important decisions on budgetary, financial and institutional issues which have become necessary as a result of the forthcoming enlargement of the European Union*. Retrieved December 21, 2009, from Centre Virtuel de la Connaissance sur l'Europe. Web site:
http://www.ena.lu/conclusions_brussels_european_council_extract_concerning_budgetary_institutional_implications_enlargement_october_2002-2-28337

Fondazione Rodolfo Debenedetti, vefsíða: <http://www.frdb.org>

Framkvæmdastjórn Evrópusambandsins, vefsíða: <http://www.ec.europa.eu>

Framkvæmdastjórn Evrópusambandsins (1978) a. *On 19 May 1978, the European Commission delivers to the Portuguese authorities its opinion on the economic and political implications of that country's accession to the European Economic Community (EEC)*. Retrieved December 18, 2009, from Centre Virtuel de la Connaissance sur l'Europe. Web site:
http://www.ena.lu/commission_opinion_portugals_application_accession_19_1978-2-22917

Framkvæmdastjórn Evrópusambandsins (1978) b. *On 29 November 1978, despite predicted difficulties, the European Commission delivers a favourable opinion to the opening of the negotiations for the accession of Spain to the European Economic Community*. Retrieved December 18, 2009, from Centre Virtuel de la Connaissance sur l'Europe. Web site:
http://www.ena.lu/commission_opinion_spains_application_membership_29_november_1978-2-22965

Framkvæmdastjórn Evrópusambandsins (1992) a. *On 31 July 1991, the European Commission issues a detailed and favourable opinion on Austria's application for accession to the European Communities on the basis, in particular, of an assessment of the country's economic situation*. Retrieved December 18, 2009, from Centre Virtuel de la Connaissance sur l'Europe. Web site:
http://www.ena.lu/commission_opinion_austria_application_membership_31_july_1991-2-8286

Framkvæmdastjórn Evrópusambandsins (1992) b. *On 4 November 1992, the European Commission delivers a reasoned opinion on Finland's application for accession to the European Communities, basing its analysis, in particular, on areas which are central to the accession negotiations including the policy of neutrality, Economic and Monetary Union (EMU), agriculture, regional policies and foreign and security policy.* Retrieved December 18, 2009, from Centre Virtuel de la Connaissance sur l'Europe. Web site:
http://www.ena.lu/commission_opinion_finland_application_membership_november_1992-2-8302

Framkvæmdastjórn Evrópusambandsins (1992) c. *On 31 July 1992, the Commission of the European Communities delivers a favourable opinion on the application made by Sweden for accession to the European Union and gives a detailed account of the Swedish economic structure.* Retrieved December 18, 2009, from Centre Virtuel de la Connaissance sur l'Europe. Web site:
http://www.ena.lu/commission_opinion_sweden_application_membership_31_july_1992-2-8277

Framkvæmdastjórn Evrópusambandsins. (1997). *Volume I of the European Commission Communication of 16 July 1997 entitled Agenda 2000 for a stronger and wider Union.* Retrieved December 21, 2009, from Centre Virtuel de la Connaissance sur l'Europe. Web site:
http://www.ena.lu/commission_communication_agenda_2000_stronger_wider_union_1997-2-28215

Framkvæmdastjórn Evrópusambandsins. (1997). *Volume II of the Communication Agenda 2000, presented on 16 July 1997 by the European Commission, relating to the reinforcement of the pre-accession strategy.* Retrieved December 21, 2009, from Centre Virtuel de la Connaissance sur l'Europe. Web site:
http://www.ena.lu/european_commission_communication_ii_agenda_2000_challenge_enlargement_1997-2-28216

- Framkvæmdastjórn Evrópusambandsins (2004). *COMMUNICATION FROM THE COMMISSION TO THE COUNCIL AND TO THE EUROPEAN PARLIAMENT Strategy Paper of the European Commission on progress in the enlargement process*. Retrieved December 18, 2009, from COMMISSION OF THE EUROPEAN COMMUNITIES. Web site: <http://eur-lex.europa.eu/LexUriServ/LexUriServ.do?uri=COM:2004:0657:FIN:EN:PDF>
- Framkvæmdastjórn Evrópusambandsins (2005). *INTEGRATED GUIDELINES FOR GROWTH AND JOBS (2005-2008) including a COMMISSION RECOMMENDATION on the broad guidelines for the economic policies of the Member States and the Community (under Article 99 of the EC Treaty) and a Proposal for a COUNCIL DECISION on guidelines for the employment policies of the Member States (under Article 128 of the EC Treaty)*. Brussels: European Commission.
- Framkvæmdastjórn Evrópusambandsins. (2006). *Eurostat-OECD, Methodological Manual on Purchasing Power Parities*. Brussels: European Commission.
- Framkvæmdastjórn Evrópusambandsins (2009). *Directorate General for Competition* Retrieved October 18, 2009, from COMMISSION OF THE EUROPEAN COMMUNITIES. Web site: <http://ec.europa.eu/dgs/competition/mission/>
- Hagstofa Íslands, vefsíða <http://www.hagstofa.is>
- ILO Department of Statistics, vefsíða <http://laborsta.ilo.org>
- Krugman, P. (1995). *Peddling Prosperity: Economic Sense and Nonsense in an Age of Diminished Expectations*. New York: W. W. Norton & Company, Inc.
- Mankiw, N. G. (2000). *Principles of Economics (second edition)*. Fort Worth: Hartcourt College Publishers.
- Lévesque, J. (1997). *The Enigma of 1989 The USSR and the Liberation of Eastern Europe*. Los Angeles: University of California press.
- OECD, vefsíða <http://www.oecd.org>
- Orðabók Háskólans, vefsíða <http://www.lexis.hi.is/>
- Ómar Harðarson og Ólöf Jóna Tryggvadóttir. (2002). *Nýtt skipulag vinnumarkaðsrannsóknna*. Reykjavík: Hagstofa Íslands.

Spanos, Aris. (1999). *Probability Theory and Statistical Inference: econometric modeling with observational data*. Bretland: Cambridge University Press.

Thomas, R. Leighton. (1997). *Modern econometrics*. Bretland: Addison Wesley Longman.