



**Háskólinn  
á Akureyri**  
University  
of Akureyri

## **Afleiðingar ofbeldis í nánnum samböndum**

Er tekið tillit til afleiðinga þegar ákveða á fjárhæð miskabóta?

Gerður Björk Sigurðardóttir  
Þóra Björg Sigurðardóttir

Sálfræðideild  
Hug- og félagsvísindasvið  
Háskólinn á Akureyri  
2023

# Afleiðingar ofbeldis í nánum samböndum

Er tekið tillit til afleiðinga þegar ákveða á fjárhæð miskabóta?

Gerður Björk Sigurðardóttir  
Þóra Björk Sigurðardóttir

12 eininga lokaverkefni  
sem er hluti af  
Baccalaureus Artium-prófi í sálfræði

Leiðsögukenningar  
Júlí Ósk Antonsdóttir  
Anna Kristín Newton

Sálfræðideild  
Hug- og félagsvísindasvið  
Háskólinn á Akureyri  
Akureyri, júní, 2023

Titill: Afleiðingar ofbeldis í nánnum samböndum  
Stuttur titill: Er tekið tillit til afleiðinga þegar ákveða á fjárhæð miskabóta?  
12 eininga bakkalárprófsverkefni sem er hluti af Baccalaureus Artium-prófi í  
sálfræði.

Höfundarréttur © 2023 Gerður Björk Sigurðardóttir  
Þóra Björg Sigurðardóttir

Öll réttindi áskilin

Sálfræðideild  
Hug- og félagsvísindasvið  
Háskólinn á Akureyri  
Sólborg, Norðurslóð 2  
600 Akureyri

Sími: 460 8000

Skráningarupplýsingar:  
Gerður Björk Sigurðardóttir og Þóra Björg Sigurðardóttir, 2023,  
bakkalárprófsverkefni, sálfræðideild, hug- og félagsvísindasvið, Háskólinn á  
Akureyri, 40 bls.

Akureyri, júní, 2023

## Útdráttur

Rannsókn þessi athugar hvort tekið sé tillit til afleiðinga þegar ákveða á fjárhæð miskabóta vegna afleiðinga ofbeldis í nánnum samböndum eftir að ákvæðið 218. gr. b var lögfest með lögum nr. 23/2016 um breytingu á almennu hegningarlögum, nr. 19/1940. Ákvæðið tekur heildstætt á ofbeldi í nánnum samböndum, hvort sem um ræðir núverandi eða fyrrverandi maka, foreldri, systkini eða aðra nákomna aðila, bæði utan sem innan veggja heimilisins.

Við gerð gagnasafnsins voru allir dómur héraðsdómstóla þar sem sakfelld var fyrir brot gegn 218. gr. b rýndir. Um er að ræða 93 dóma, en brotapolar voru 142 talsins. Dómarnir voru rýndir eftir fyrirfram ákveðnum breytum og notast var við lýsandi tölfræði þegar unnið var úr gögnunum. Niðurstöður sýndu fram á að meirihluti brotapola voru konur (52,8%) og börn (41,6%) en aðeins 5,6% brotapola voru karlar. Í samræmi við fyrri rannsóknir var meirihluti gerenda karlar eða 88,2%. Hátt hlutfall (41,3%) gerenda voru foreldrar barna sem voru brotapolar og 38,5% gerenda voru í hjónabandi eða ástarsambandi við brotapola. Skráðar voru afleiðingar brotapola og sýndu niðurstöður að algengast var að brotapoli var með líkamlega áverka (32,5%) og andlega kvilla (22,8%). Þegar skoðað var hvers kyns afleiðingar voru teknar fram hjá hverjum brotapola má sjá að meirihluti dómanna innihélt skráningu af einni upp í þrjár tegundir afleiðinga hjá þeim sem fengu miskabætur. Þrátt fyrir rétt brotapola til að krefjast bóta voru 63 sem ekki fóru fram á miskabætur (44,4%) en þar af var 21 barn.

Niðurstöður benda til að fjöldi mismunandi afleiðinga og alvarleiki hafi ekki mikil áhrif á fjárupphæð miskabóta sem dæmdar eru brotapolum í þessum málaflokki.

Lykilorð: ofbeldi í nánnum samböndum, afleiðingar, miskabætur, almenn hegningarlög 19/1940

### **Abstract**

This study examines whether the consequences are taken into account when determining the amount of compensation for domestic violence under section 218(b) of the penal code in Iceland, which came out in April 2016. The provision comprehensively covers domestic violence, whether it concerns current or former spouses, parents, siblings, or other close relatives both inside and outside the household. In creating the database, all the convictions for Article 218(b) in district courts were included, and there were a total of 93 convictions with 142 victims. The sentences were analyzed according to predetermined variables, and descriptive statistics were used when working with the data. The results showed that the majority of the victims were women (52.8%) and children (41.6%), while only 5.6% of the victims were men. In line with previous research, the majority of the perpetrators were men, or 88.2%. A high proportion (41.3%) of the perpetrators were parents of the children who were victims, and 38.5% of the perpetrators were in a marital or romantic relationship with the victim. The consequences for the victims were recorded, and the results showed that the most common consequences were physical injuries (32.5%) and mental distress (22.8%). When looking at how many consequences were reported for each victim, it can be seen that the majority of the convictions included reporting of one to three consequences for those who received compensation. Despite the right of victims to claim compensation, 63 did not demand compensation (44.4%), of which 21 were children. The results indicate that the number and severity of consequences do not have a significant impact on the amount of compensation awarded to victims in this category of cases.

Keywords: intimate partner violence, domestic violence, consequences, compensation, public enclosure acts 19/1940

*Mikill áhugi vaknaði fyrir frekari upplýsingum á ofbeldi í nánum samböndum í kennslustund í ofbeldi og valdatengslum hjá Júlí Ósk Antonsdóttur, öðrum leiðbeinanda okkar. Við ákváðum að tileinka tíma okkar þessari rannsókn þar sem við teljum málefnið mikilvægt. Okkur langar að þakka leiðbeinendum okkar, Júlí Ósk Antonsdóttur og Önnu Kristínu Newton, fyrir góða leiðsögn og stuðning í gegnum ferlið. Einnig langar okkur að þakka Ragnheiði Ósk Skarphéðinsdóttur og Heiðu Rún Bjarnadóttur fyrir aðstoð og stuðning við úrvinnslu gagnanna. Jafnframt þökkum við einnig fjölskyldum okkar og samnemendum fyrir ómældan stuðning og hvatningu við verkefnið.*

## Efnisyfirlit

<b>1. Inngangur.....</b>	<b>7</b>
<b>2. Ofbeldi í nánnum samböndum.....</b>	<b>9</b>
2.1 Andlegt ofbeldi.....	9
2.2 Líkamlegt ofbeldi.....	9
2.3 Kynferðislegt ofbeldi.....	10
2.4 Fjárhagslegt ofbeldi.....	10
2.5 Stafrænt ofbeldi.....	11
2.6 Ofbeldi gegn börnum.....	11
<b>3. Afleiðingar.....</b>	<b>13</b>
3.1 Afleiðingar fyrir konur.....	13
3.2 Afleiðingar fyrir börn.....	15
<b>4. Istanbúlsamningurinn og lagaákvæðið 218. gr. b.....</b>	<b>17</b>
4.1 Istanbúlsamningurinn.....	17
4.2 Lagaákvæðið 218. gr. b .....	17
<b>5. Miskabætur.....</b>	<b>20</b>
<b>6. Aðferðarkafli.....</b>	<b>21</b>
6.1 Úrvinnsla og gögn.....	21
6.2 Fyrirvari á gögnum.....	21
<b>7. Niðurstöður.....</b>	<b>22</b>
<b>8. Umræður.....</b>	<b>30</b>
<b>Heimildaskrá.....</b>	<b>36</b>

## 1. Inngangur

Ofbeldi í nánnum samböndum er viðamikill samfélagslegur vandi sem á sér stað í öllum löndum, óháð trú, efnahagsstöðu, samfélagsstöðu og menningarhópum (Krug, o.fl., 2002) og er það talið vera alþjóðleg áskorun þar sem kostnaður er mikill, bæði beinn og óbeinn, sem bæði fjölskyldan og samfélagið þurfa að standa undir (Kiani o.fl., 2021). Skilgreiningar ofbeldis í nánnum samböndum eru margvíslegar en eiga það flest allar sameiginlegt að lýsa einhvers konar ferli sem á sér stað en ekki aðeins einum atburði og beitir gerandi stjórnun jafnframt kúgun til að fá sínu framgengt (Ingólfur V. Gíslason, 2008). Hugtakið er vítt og getur birst í mörgum myndum, svo sem andlegt, líkamlegt, kynferðislegt, fjárhagslegt og stafrænt ofbeldi en einnig ofbeldi sem beinist gegn börnum og/eða ofbeldi sem þau verða vitni af (Krug o.fl., 2002).

Samantekt Alþjóðaheilbrigðisstofnunarinnar (e. World Health Organization), áætlað að ein af hverjum þremur konum á heimsvísu verði fyrir líkamlegu og/eða kynferðislegu ofbeldi á lífsleiðinni og eru flest þessara ofbeldisbrota framin af nánnum aðila. (World Health Organization, 2021). Áætlað er að um 37% kvenna í fátækum löndum hafi orðið fyrir ofbeldi í nánnum samböndum. Við nánari skoðun hlutfalla ofbeldis á heimsvísu kom í ljós að í Eyjaálfu, Suður-Asíu og Suður-Afríku er hæsta tíðni ofbeldis í nánnum samböndum meðal kvenna á aldrinum 15-49 ára. Á þessum tilteknu svæðum er áætlað að 33-51% kvenna á þessum aldri hafi orðið fyrir ofbeldi af hendi maka. Lægstu hlutföll ofbeldis í nánnum samböndum var að finna í Evrópu (16-23%), Mið-Asíu (18%), Austur-Asíu (20%) og Suðaustur-Asíu (21%) (World Health Organization, 2021).

Ofbeldi í nánnum samböndum getur haft víðtækar og langvarandi afleiðingar á brotþola. Víðsvegar um heiminn hafa rannsóknir verið framkvæmdar í þeim tilgangi að skýra betur hvað ofbeldi í nánnum samböndum getur haft í för með sér (Walters, 2020). Í þeim rannsóknum má meðal annars sjá að afleiðingar hjá kvenkyns brotþola geta verið líkamlegar og andlegar, þar á meðal aukin hætta á líkamlegum áverkum, geðröskunum, sjálfsvígshugsunum eða



sjálfsvígstilraunum, en einnig aukin hætta á dauðsfalli af hendi maka (Walters, 2020). Hér á landi má finna ýmsar upplýsingar og forvarnir varðandi ofbeldi í nánnum samböndum en hins vegar er skortur á rannsóknargögnum sem tengjast þessu málefni.

Ofbeldi í nánnum samböndum hefur fengið meira umtal í íslensku samfélagi á síðastliðnum árum og þá sérstaklega eftir að samningur Evrópuráðsins um forvarnir og baráttu gegn ofbeldi gegn konum og heimilisofbeldi, sem kallaður er Istanbúlsamningurinn, varð fullgildur hér á landi (Evrópuráðið, 2011). Árið 2016 voru gerðar breytingar á almennum hegningarlögum þar sem lögfest var ákvæði sem tekur sérstaklega á ofbeldi í nánnum samböndum. Einnig voru gerðar breytingar á lögum um meðferð sakamála nr. 88/2008 hvað varðar ákærumeðferð sakamála í samræmi við samninginn (Velferðarráðuneytið, 2018). Þau lög benda til réttarhagræðis sem brotaþolum voru veitt hvað varðar kröfur um miskabætur. Miskabætur eru ekki ætlaðar til að bæta fjártjón heldur þann skaða eða tjón sem ekki er hægt að mæla á hefðbundnum mælikvarða svo sem líkamlegt og/eða sálrænt tjón. (Ólafur Jóhannesson, 1947).

Með þetta til hliðsjónar var ákveðið að meginviðfangsefni rannsóknarinnar væri hverjar afleiðingar brotaþola í nánnum samböndum eru, hvaða miskabætur eru dæmdar hverju sinni og hvort og þá að hvaða marki afleiðingar hafa áhrif á upphæð miskabóta.

## 2. Ofbeldi í nánnum samböndum

### 2.1 Andlegt ofbeldi

Stjórnun og valdbeiting er algengt hegðunarmynstur hjá þeim sem beita andlegu ofbeldi, einnig er algengt að aðgerðir til að niðurlægja og einangra brotþola séu hluti af slíku ofbeldi (Ingólfur V. Gíslason, 2008). Andlegt ofbeldi hefur þó ekki alltaf jafn skýr einkenni líkt og líkamlegt ofbeldi þar sem brotþoli getur gert sér grein fyrir því að hann hafi orðið fyrir ofbeldi með barsmíðum (Follingstad og DeHart, 2000). Eftirlit, öfgafull afbrýðisemi, ásakanir, hótanir o.fl. eru algeng einkenni andlegs ofbeldis og þegar slíkt ofbeldi á sér stað innan sambands er algengast að annar aðilinn verði að mestu eða öllu leyti fyrir ofbeldinu (Ingólfur V. Gíslason, 2008). Í ársskýrslu Kvennaathvarfsins fyrir árið 2021 eru tölur um birtingarmyndir ofbeldis teknar saman hjá þeim konum sem komu í dvöl og/eða viðtöl og bera 92% kvenna sem koma í athvarfið merki um andlegt ofbeldi. Þess má geta að flestar konur sem leita til Kvennaathvarfsins nefna fleiri en eina tegund ofbeldis (Kvennaathvarfið, 2021). Heise og kollegar (2019) framkvæmdu rannsókn með gögnum frá Alþjóðaheilbrigðisstofnuninni varðandi heilsu kvenna og ofbeldi í nánnum samböndum í 10 löndum, en niðurstöður leiddu í ljós að algengi andlegs ofbeldis í nánnum samböndum var allt frá 12% til 58% (Heise o.fl., 2019).

### 2.2 Líkamlegt ofbeldi

Líkamlegar barsmíðar koma gjarnan í kjölfar andlegs ofbeldis og vísa í ákveðna stigmögnun (Ingólfur V. Gíslason, 2008). Líkamlegt ofbeldi í nánnum samböndum vísar til hegðunar sem veldur líkamlegum skaða, eins og að vera slegin, ýtt, lamin með hnefa eða hlut, sparkað í, tekin kverkataki, brennd, hótad með vopni eða vopni beitt gegn viðkomandi (Sardinha o.fl., 2022). Áverkar brotþola eru oft staðsettir þar sem fatnaður hylur til að koma í veg fyrir að tekið verði eftir áverkunum. Aftur á móti eru einnig tilfelli þar sem gerandi sér til þess að áverkar séu sýnilegir til að koma í veg fyrir að brotþoli fari út úr húsi sem vísar einnig til andlegs ofbeldis

(Ingólfur V. Gíslason, 2008). Eftir barsmíðar hafa gerendur oft fyrir því að fullvissa brotaþola um að ofbeldið muni ekki eiga sér stað á ný, afsaka sig eða kenna jafnvel brotaþola um ofbeldið (Sardinha o.fl., 2022). Í ársskýrslu Kvennaathvarfsins fyrir árið 2021 kemur fram að rúmur helmingur (51%) þeirra kvenna sem leituðu þangað komu vegna líkamlegs ofbeldis (Kvennaathvarfið, 2021). Samkvæmt Alþjóðaheilbrigðisstofnuninni árið 2018 hafa 26% kvenna á heimsvísu lent í líkamlegu og/eða kynferðislegu ofbeldi af hendi maka eða fyrrum maka allavega einu sinni á lífsleið sinni eftir 15 ára aldur, sem gerir um 641 milljón kvenna (World Health Organization, 2021).

### *2.3 Kynferðislegt ofbeldi*

Kynferðislegt ofbeldi í nánnum samböndum á sér nokkrar birtingamyndir líkt og annað ofbeldi (Ingólfur V. Gíslason, 2008) en oft yfirsést það sem ofbeldi (Barker o.fl., 2018). Kynferðislegt ofbeldi í nánu sambandi getur birst sem þvingun til kynlífs og niðurlægjandi kynlífsathafna, ásamt þvingunum til barnseigna eða þvinguðum fóstureyðingum en einnig getur kynlíf verið notað sem kúgun til þess að fá einhverja fjármuni til umráða (Barker o.fl., 2018). Fleiri birtingarmyndir geta verið vændi, framleiðsla á klámi eða hótanir um nauðgun (Ingólfur V. Gíslason, 2008). Eins og sjá má er hægt að skilgreina kynferðislegt ofbeldi með ýmsum hætti en það sem lýsir því kannski best er að ofbeldið felur í sér hvers kyns kynferðislega athöfn þar sem samþykki hefur ekki verið mætt milli allra aðila (Stjórnarráðið, 2012). Samkvæmt ársskýrslu Kvennaathvarfsins fyrir árið 2021 höfðu 32% kvenna sem komu í dvöl og viðtöl upplifað kynferðislegt ofbeldi í sínu sambandi (Kvennaathvarfið, 2021).

### *2.4 Fjárhagslegt ofbeldi*

Fjárhagslegt ofbeldi hefur verið skilgreint sem ákveðin tegund stjórnunar sem hefur áhrif á getu þolanda til að afla, nota og viðhalda fjármunum eða eignum (Postmus o.fl., 2012). Adams og

félagar (2008), rannsókuðu hversu algengt það væri að fjárhagslegu ofbeldi væri beitt í nánum samböndum og kom í ljós að 99% af þeim konum sem höfðu upplifað líkamlegt og andlegt ofbeldi höfðu einnig verið beittar fjárhagslegu ofbeldi (Adams o.fl. 2008). Þegar tölur úr ársskýrslu Kvennaathvarfsins fyrir árið 2021 eru skoðaðar, kemur í ljós að 44% kvenna sem leituðu í athvarfið voru meðal annars beittar fjárhagslegu ofbeldi (Kvennaathvarfið, 2021).

### *2.5 Stafrænt ofbeldi*

Mikil framþróun hefur verið í tækni síðustu ár og þar af leiðandi hefur skapast nýr vettvangur fyrir ofbeldi. Stafrænt ofbeldi fer fram á internetinu og spila samfélagsmiðlar þar sterkt inn í (Ásta Jóhannsdóttir o.fl., 2017). Dæmi um stafrænt ofbeldi er dreifing á persónulegum gögnum, auðkennisþjófnaður, hótanir um kynferðisbrot, dreifing á ljósmyndum og myndskleiðum, eltihrellingar, hótanir og haturstal (Ásta Jóhannsdóttir o.fl., 2017). Stafrænt ofbeldi í nánum samböndum snýst líka oft um að fylgjast með maka eða fyrrverandi maka í gegnum samfélagsmiðla og stjórna því hverjir séu vinir viðkomandi á samfélagsmiðlum, jafnframt að skoða símtækið reglulega til að fylgjast með símtalssögu, skilaboðum og staðsetningu (Skilgreiningar á heimilisofbeldi. e.d.). Hefur það ofbeldi færst í aukana, hvort sem um ræðir þegar fólk er í ástarsambandi eða eftir að sambandi er lokið. Ein af hverjum tíu konum hafa upplifað kynferðislega áreitni í gegnum stafræna tækni samkvæmt framkvæmdastjóra Evrópusambandsins (Ásta Jóhannsdóttir o.fl., 2017) og samkvæmt ársskýrslu Kvennaathvarfsins fyrir árið 2021 höfðu 17% kvenna sem leituðu í dvöl og viðtöl orðið fyrir stafrænu ofbeldi í nánu sambandi (Kvennaathvarfið, 2021).

### *2.6 Ofbeldi gegn börnum*

Börn líkt og fullorðnir geta orðið fyrir líkamlegu, andlegu og kynferðislegu ofbeldi í nánum samböndum (Jouriles o.fl., 2008). Í Bandaríkjunum er gert ráð fyrir að meira en fjórðungur barna verða vitni að ofbeldi í nánum samböndum og áætlað er að 6,4% allra bandarískra barna

verði fyrir því ofbeldi (Berg o.fl., 2020). Samkvæmt ársskýrslu UNICEF á Íslandi fyrir árið 2019 er áætlað að 16,3% barna á Íslandi verði fyrir ofbeldi í nánu sambandi (UNICEF, 2019). Þegar ofbeldi, líkt og átök og deilur, á sér stað á milli foreldra er ekki óalgengt að börn á heimilinu finni fyrir slíku. Að verða vitni að ofbeldi frá nákomnum aðila hefur skaðleg áhrif á börn og er horft á þau börn í dag sem þolendur ofbeldis. Það að verða vitni að ofbeldi flokkast undir andlegt ofbeldi og getur haft áhrifamiklar og alvarlegar afleiðingar á andlega heilsu barna (Carnevale o.fl., 2020). Algengt er að börn sem búa við slíkar aðstæður verði einnig fyrir vanrækslu af einhverju tagi. Vanræksla getur haft margs konar birtingarmyndir líkt og að mæta ekki grunnþörfum barnanna, neita þeim um læknisaðstoð o.fl. (Jouriles o.fl., 2008).

### 3. Afleiðingar

#### 3.1 Afleiðingar fyrir konur

Birtingarmyndir ofbeldis geta verið margs konar eins og áður hefur verið nefnt og á það sama við um afleiðingar þess. Ofbeldi í nánnum samböndum getur haft langvarandi og alvarlegar afleiðingar, bæði líkamlegar og andlegar (Stubbs og Szoeki, 2022). Rannsóknir benda til þess að konur sem verða fyrir ofbeldi af hálfu maka síns séu líklegri til að þjást af geðrænum vandamálum eins og þunglyndi, kvíða og ótta, samanborið við konur sem ekki hafa upplifað slíkt í sambandi (Rakovec-Felser, 2014). Auk þess hefur ofbeldi í nánnum samböndum sýnt fram á neikvæð hegðunarmynstur og versnandi heilsufar brotaþola í kjölfar þess, þar á meðal áfengis- og vímuefnaneyslu, átröskunarsjúkdóma, svefntruflanir, lágt sjálfsmat, áfallastreituröskun, reykingar, sjálfsskaða, óörugga kynhegðun og aukna hættu á líkamlegum áverkum og meiðslum (Rakovec-Felser, 2014).

Brotaþolar geta upplifað ofbeldi sem áfall en það er mismunandi eftir fólki. Áföll koma í kjölfar atburða sem vekja upp áfallatilfinningu (American Psychological Association, 2017). Áhættuþættir áfalla eru margir og getur aldur, alvarleiki, tíðni, lengd atburðar og aðgengi að stuðningi haft áhrif á upplifun viðkomandi (American Psychological Association, 2017). Ef ekki er tekist á við þær afleiðingar sem áfallið hefur orsakað getur viðkomandi uppfyllt greiningarskilyrði fyrir eina eða fleiri geðraskanir, líkt og bráða streituröskun (e. Acute stress disorder; ASD), áfallastreituröskun (e. Posttraumatic stress disorder; PTSD) eða flókna áfallastreituröskun (e. Complex PTSD) (American Psychological Association, 2017). Áfallastreituröskun, sjálfsvígshætta og áfengis- og fíkniefnaneysla eru þrisvar til fimm sinnum líklegri til að þróast hjá konum sem hafa verið beittar ofbeldi í nánnum samböndum, samanborið við aðrar konur (Lutwak, 2018). Algengt er að þær konur sem eru í ofbeldissambandi upplifi einnig mikinn einmanaleika, einangrun og verði félagslega útskúfaðar (Lutwak, 2018). Konur sem verða fyrir ítrekuðu ofbeldi yfir lengri tíma eru líklegri en aðrir til að þróa með sér flókna

áfallastreituröskun. Einkenni þeirra sem uppfylla greiningarskilyrði fyrir flókinni áfallastreituröskun eru með lélega sjálfsmýnd, upplifa sig öðruvísi og finna fyrir auknum vanmætti auk einkenna áfallastreituröskunar (Lutwak, 2018). Algengt er að viðkomandi eigi erfitt með ákvarðanatöku og reiðistjórn, geti verið upptekin af því að leita hefndar ásamt því að upplifa mikið vantraust og vonleysi. Sjálfsskaði, yfirþyrmandi tilfinningar og áfengis- og vímuefnaneysla koma oft í kjölfar flókinna áfallastreituröskunar (Lutwak, 2018).

Andlegt ofbeldi á sér gjarnan stað í ofbeldissamböndum þar sem gerandi meðal annars brýtur niður brotapolu og reynir að stjórna hegðun viðkomandi. Í rannsókn Heise og kollega (2019) sýndu þeir fram á skýrt samband milli heilsufarsvandamála brotapolu og ofbeldis í nánnum samböndum (Heise o.fl., 2019). Í rannsókninni kom einnig fram að fjöldi kvenna hefur skýrt frá því að afleiðingar andlegs ofbeldis sé sterkasti þátturinn sem hefur valdið þeim þunglyndi. Einnig upplifa margar konur að valdastjórn og tilfinningalegt gildi ofbeldisins sé stærsta orsök þunglyndis og kvíða (Heise o.fl., 2019).

Líkamlegt ofbeldi og kynferðisofbeldi geta haft í för með sér stórfelldar afleiðingar sem geta skert lífsgæði brotapolu allverulega (Karaca o.fl., 2020). Í kjölfar slíks ofbeldis má sjá yfirborðsáverka, líkt og mar, bólgur, klórför og húðblæðingar víðsvegar um líkama brotapolu (Karaca o.fl., 2020). Líkamlegt ofbeldi getur einnig haft stórfelldar og jafnvel lífshættulegar afleiðingar líkt og beinbrot, heilaskaða, skurði á húð, stungu- og brunasár og í alvarlegustu tilfellum geta afleiðingar brotsins leitt til dauða (Stubbs og Szoeki, 2022). Samkvæmt tölum frá Alþjóðaheilbrigðisstofnuninni má rekja orsök 38% dauðsfalla þeirra kvenna sem eru myrtar eða svipta sig lífi, til ofbeldis í nánnum sambandi (Krug o.fl., 2002). Konur sem hafa orðið fyrir ofbeldi í æsku eða á fullorðinsárum eru mun líklegri en aðrar konur til að upplifa þunglyndi, kvíða, langvarandi verkjaheilkenni (e. chronic pain syndrome), vefræna geðtruflun (e. psychosomatic disorder), meltingarfærasjúkdóma, iðrabólgu (e. irritable bowel syndrome) o.fl. (Krug o.fl., 2002).

Afleiðingar ofbeldis í nánum samböndum geta margfaldast þegar kona ber barn undir belti (Chisholm o.fl., 2017). Meðal annars er aukin hættu á smitun kynsjúkdóma, ófrjósemi, fylgikvillum á meðgöngu, fyrirburafæðingu og ungbarnadauða (Chisholm o.fl., 2017). Samkvæmt gögnum frá Bandaríkjunum árið 2010 höfðu um 3,2% ófrískra kvenna orðið fyrir ofbeldi í nánu sambandi. Einnig kom fram að 7% ófrískra unglingsstúlkna höfðu orðið fyrir ofbeldi af hendi fjölskyldumeðlims (Chisholm o.fl., 2017).

Fjárhagslegt ofbeldi getur haft þær afleiðingar að erfitt er að byggja upp nýtt líf þar sem margar konur flýja heimili sín með lítið sem ekkert á milli handanna, þar með taldar nauðsynjar, og þurfa þar með að byrja algjörlega frá grunni. Margir þolendur enda oft með umtalsverðar skuldir og lélegt lánsþæfismat og það hefur áhrif á langtíma fjárhagslegan stöðugleika (Stylianou, 2018).

### *3.2 Afleiðingar fyrir börn*

Ofbeldi í nánum samböndum getur haft mikil áhrif á börn, hvort sem um ræðir beint eða óbeint ofbeldi og afleiðingarnar geta verið margslungnar. Alþjóðaheilbrigðisstofnunin skiptir afleiðingum fyrir börn í 4 flokka; líkamlegar, kynferðislegar, andlegar og langvarandi (Krug o.fl., 2002).

Rannsóknir sýna að sterkt marktækt samband er á milli þess að verða vitni að ofbeldi í nánum samböndum og aðlögunarvandamála eftir því sem tíminn líður (Vu o.fl., 2016). Aðlögunarvandamál eru tilfinningaleg eða hegðunarleg viðbrögð við streituvaldandi atburðum eða breytingum í lífi einstaklings. Hjá drengjum má sjá áhrif þess að verða vitni að ofbeldinu með ytri hegðunarbreytingum svo sem árásargirni eða óhlýðni en stúlkur hafa tilhneigingu til að sýna hegðunarbreytingar sem beinast inn á við eins og kvíða og þunglyndi (Meltzer o.fl., 2009). Þegar skoðaðar eru rannsóknir á langtímaafleiðingum á heilsu, rannsókuðu Riedl og kollegar (2019) hver áhrifin voru á líkamlega heilsu seinna á lífsleiðinni hjá þeim börnum



sem höfðu orðið fyrir ofbeldi í nánum samböndum. Rannsóknin sýndi fram á að bæði þau sem höfðu orðið fyrir beinu ofbeldi og þau sem urðu vitni að ofbeldi bjuggu við verri líkamlega heilsu á fullorðinsárum en aðrir. Höfundar umræddrar rannsóknar benda á að ástæðan sé líklega langtímaáhrif streitu á líkamann, auk aukinnar hættu á langvinnum sjúkdómum eins og háþrýstingi og hjarta- og æðasjúkdómum (Riedl o.fl., 2019). Rannsóknir sýna líka að afleiðingarnar hafa mikil áhrif á þroska barna. Um er að ræða vitsmunalegan þroska, tilfinningaþroska og félagslegan þroska, einnig líffræðilegan og líkamlegan þroska (Howell o.fl., 2016).

Fram hefur komið að afleiðingar geta haft langvarandi líkamleg áhrif en sömuleiðis geta afleiðingar haft áhrif á það hvort börn beiti ofbeldi í framtíðinni. Ingólfur V. Gíslason (2008) segir í bók sinni að rannsóknir styðji við þá hugmynd að á fullorðinsárum muni um 30% barna, sem hafa alist upp við ofbeldi, sjálf beita ofbeldi (Ingólfur V. Gíslason, 2008). Auk þess sýna rannsóknir að einstaklingar sem verða fyrir ofbeldi séu móttækilegri fyrir öðrum streituvaldandi atburðum og eru líklegri en aðrir til þess að verða fyrir frekara ofbeldi seinna á lífsleiðinni (Jung o.fl., 2019).

## 4 Istanbúlsamningurinn og lagaákvæðið 218. gr. b

### 4.1 Istanbúlsamningurinn

Istanbúlsamningurinn var samþykktur þann 11. maí 2011 og meginmarkmið samningsins er að vinna að forvörnum og baráttu gegn ofbeldi á konum og ofbeldi í nánnum samböndum (Evrópuráðið, 2011). Í samningnum er ofbeldi gegn konum skilgreint sem mannréttindabrot og eins konar mismunun gegn konum og nær yfir allar gerðir af kynbundnu ofbeldi sem leiðir til eða er líklegt til að valda konum líkamlegum, kynferðislegum, andlegum eða efnahagslegum skaða eða þjóningu (Evrópuráðið, 2011). Í samningnum er gerð grein fyrir því að konur verði hlutfallslega oftari fyrir ofbeldi í nánnum samböndum en lægri hlutföll karla eru þolendur þess. Markmiðið er einnig að draga úr ofbeldi meðal annars með að veita þolendum aðstoð, aðallega fyrir konur og börn sem verða fyrir ofbeldi, fyrirbyggja með fræðslu og forvörnum við ofbeldi af slíku tagi og sjá til þess að úrræði og meðferð séu í boði fyrir gerendur (Evrópuráðið, 2011).

Í mars 2016 var fyrsta áfanganum við fullgildingu samningsins á Íslandi náð þegar breytingar áttu sér stað á almennum hegningarlögum, nr. 19/1940. Í þeim breytingum voru meðal annars sett í lög ákvæði um refsingar vegna ofbeldis í nánnum samböndum, um nauðungarhjórnabönd og þvingaðar ófrjósemisaðgerðir (Velferðarráðuneytið, 2018). Einnig voru gerðar breytingar á lögum nr. 88/2008 um meðferð sakamála í tengslum við einkaréttarkröfur. Fullgildingu Istanbúlsamningsins var þó ekki náð fyrr en þann 26. apríl 2018 (Velferðarráðuneytið, 2018).

### 4.2 Lagaákvæði 218. gr. b

Lagaákvæðið sem tekur til ofbeldis í nánnum samböndum er ákvæðið 218. gr. b og var það ákvæði hluti af því að fullgilda Istanbúlsamninginn. Ákvæðið tekur heildstætt á ofbeldi í nánnum samböndum eins og sjá má á útskýringu ákvæðisins hér á eftir:

*Hver sem endurtekið eða á alvarlegan hátt ógnar lífi, heilsu eða velferð núverandi eða fyrrverandi maka síns eða sambúðaraðila, niðja síns eða niðja núverandi eða fyrrverandi maka síns eða sambúðaraðila, áa síns, eða annarra sem búa með honum á heimili eða eru í hans umsjá, með ofbeldi, hótunum, frelsissviptingu, nauðung eða á annan hátt, skal sæta fangelsi allt að 6 árum.*

*Ef brot er stórfellt getur það varðað fangelsi allt að 16 árum. Við mat á grófleika verknadar skal sérstaklega líta til þess hvort þolandi hafi beðið stórfellt líkams- eða heilsutjón eða bani hlotist af. Enn fremur ber að líta til þess hvort brot hafi verið framið á sérstaklega sársaukafullan eða meiðandi hátt, hafi staðið yfir í langan tíma eða hvort gerandi hafi misnotað freklega yfirburðastöðu sína gagnvart þolanda. (Almenn hegningarlög nr. 19/1940).*

Með ákvæðinu má sjá að ein skilgreining hefur verið sett fram fyrir margs konar brot sem öll eiga það sameiginlegt að tengjast nánnum aðilum, svo sem mökum, fyrrverandi mökum, foreldrum, systkinum og öðrum sem standa þeim næst, bæði innan sem utan veggja heimilisins. Ákvæðið er því mikilvægt í þágu þeirra sem líða fyrir ofbeldi í nánnum samböndum og er einkar táknrænt þar sem loksins er verið að viðurkenna ofbeldi í nánnum samböndum sem samfélagsmein sem varðar okkur öll (Svala Ísfeld Ólafsdóttir, 2017).

Ákvæðinu er hægt að beita einu og sér og nær það vítt yfir ofbeldið sem hefur átt sér stað. Ekki er beitt öðrum refsíákvæðum hegningarlaga samhliða svo sem fyrir líkamsmeiðingar, nauðung, frelsissviptingu og hótanir. Þau refsíákvæði sem hafa hærri refsimörk eða taka tillit til kynferðisbrota er hins vegar hægt að nota samhliða 218. gr. b (Svala Ísfeld Ólafsdóttir, 2017).

Ekki er einungis um að ræða samfélagsleg rök eða refsirök við setningu ákvæðisins, heldur spila hagkvæmisrök þar sterkt inn í líka, þar sem ákvæðið auðveldar til muna skráningu og úrvinnslu mála á öllum þáttum sem viðkoma ákæru (Svala Ísfeld Ólafsdóttir, 2017). Áður en ákvæðið 218. gr. b tók gildi mátti oft sjá ákærur sem innihéldu nokkur brot þar sem

verknaðaraðferðir voru heimfærðar undir fleiri lagaákvæði og því skiljanlega, mun flóknari vinnsla þar á bakvið. Með lögfestingu á ákvæðinu 218. gr. b er hægt að halda betur utan um hversu margir kæra vegna ofbeldis í nánum samböndum og hversu margir eru sakfelldir fyrir ofbeldi í nánum samböndum (Svala Ísfeld Ólafsdóttir, 2017).

## 5. Miskabætur

Eins og sjá má hér að framan getur ofbeldi í nánnum samböndum haft gríðarleg áhrif á heilsufar og líðan brotaþola. Hér á landi hefur brotaþolum verið veitt réttarhagræði til að krefjast bóta í sakamáli, sbr. 172. gr. laga um meðferð sakamála (nr. 88/2008). Taka þarf fram við lögreglu við rannsókn máls ef brotaþoli hefur ákveðið að fara fram á miskabætur eða brotaþoli tilkynni ákæranda um kröfuna og hún sett fram með ákæru, sbr. 173. gr. sömu laga (Lög um meðferð sakamála nr. 88, 2008).

Flest öll lönd sem hafa sett fram lög um bótarétt hafa aðgreint fjárhagstjón frá því tjóni sem ekki eru fjárhagslegt, s.s. miski sem ekki er hægt að mæla með hefðbundnum mælitækjum (Ólafur Jóhannesson, 1947). Orðið miski hefur verið skilgreint í íslenskri orðabók sem tjón og/eða skaði og eru þær bætur sem heimilt er að veita fyrir slík tilfelli kallaðar miskabætur (Mörður Árnason, 2002). Miskabætur eru ætlaðar til að bæta tjón sem er ófjárhagslegt, þ.e. þeim sem verða fyrir líkamlegu og/eða sálrænu tjóni, sbr. 26. gr. skaðabótalaga (Skaðabótalög nr. 50/1993). Ólafur Jóhannesson sagði mikilvægt að gera skýran greinarmun á fjártjóni og miska, en árið 1947 gerðu reglur skaðabóta aðeins grein fyrir fjártjóni. Ólafur sagði mikilvægt að setja fram sérstök lög sem heimila miskabætur (Ólafur Jóhannesson, 1947).

Eins og áður segir þá eru miskabætur ekki mældar á almennum mælikvarða og er því ákvörðunartaka um bótaupphæð háð mati dómara (Eiríkur Jónsson og Viðar M. Matthíasson, 2020). Vert er þó að taka fram að leiðarvísir í lögskýringargögnum leiðbeina um bótaupphæð samkvæmt 26. gr. skaðabótalaga. Þar kemur meðal annars fram mikilvægi þess að taka til greina hvert tjónið er og hvað olli því og að sanngjörn upphæð sé fyrir hvert mál fyrir sig (Þingskjal nr. 199/1998-1999. Frumvarp til fjárlaga).

## 6. Aðferðarkafli

### 6.1 Úrvinnsla og gögn

Allir dómur héraðsdómstóla þar sem sakfelld var fyrir brot gegn 218. gr. b frá gildistöku ákvæðisins voru skoðaðir í þeim tilgangi að afla upplýsinga um afleiðingar og miskabætur, einnig til að skoða hinar ýmsu breytur svo sem kyn, tengsl geranda og brotþola, fjölda dóma eftir árum og algengi nálgunarþans. Í ljós kom að þeir dómur þar sem ákært var fyrir brot gegn 218. gr. b voru alls 150 talsins en af þeim voru 93 dómur sem sakfelld var fyrir brot gegn 218. gr. b og liggja þeir dómur til grundvallar í þessari rannsókn. Eins og fram kom í inngangi er meginmarkmið rannsóknar að skoða hverjar séu afleiðingar brotþola í nánnum samböndum, hverjar bæturnar eru og hvort afleiðingar hafi áhrif á upphæð miskabóta og verða umræddir dómur rýndir með lýsandi tölfraði. Notast var við Jamovi og Microsoft Excel við útreikning gagna sem og við töflugerð.

Við gerð gagnasafns var notast við síðuna Fons Juris á internetinu og var ítarleg leit skráð inn á þeirri síðu. Eftirfarandi leitarorð voru notuð í leitina: *Héraðsdómstólar; 218. gr. b almennra hegningarlaga 19/1940; tímabil 5. apríl 2016 til 31. desember 2022*. Notast var við fyrirfram ákveðnar breytur við greiningu á þeim dómum sem notaðir voru í gagnasafnið. Þær breytur eru: *Ár, kyn, ofbeldistegund, afleiðingar, tengsl brotþola og geranda, afstaða geranda og upphæð miskabóta*.

### 6.2 Fyrirvari á gögnum

Eins og gefur að skilja þá sýnir umrætt gagnasafn ekki nákvæmlega hversu margir kæra ofbeldi í nánnum samböndum þar sem ekki er ákært í öllum málum. Aðeins er byggt á þeim málum þar sem sakfelld er í Héraðsdómi.

## 7. Niðurstöður

Tafla 1 sýnir fjölda dóma þar sem sakfelld var fyrir brot gegn 218. gr. b frá því að ákvæðið tók gildi árið 2016 til loka desember 2022. Vert er að taka fram að umræddir dómur eru skráðir á það ár sem dómur er kveðinn upp, en ekki það ár sem ákæra er gefin út. Að því sögðu var ekki búið að dæma fyrir brot gegn 218. gr. b. í neinum dómi árið 2016, það ár sem ákvæðið tók gildi. Sjá má að árið 2017 voru aðeins níu gerendur sakfelldir (9,7%) fyrir ofbeldi í nánnum samböndum en árið 2022 var 21 sakfelldur (22,6%). Taflan sýnir því aukningu tilfella þar sem sakfelld er fyrir brot gegn 218. gr. b. frá árinu 2017 til ársins 2022. Í heildina hefur verið sakfelld fyrir 218. gr. b. í Héraðsdómi, 93 sinnum hér á landi á þessu tiltekna tímabili. Mikilvægt er að taka fram að dómarnir voru færri (N=93) heldur en brotáþolar (N=142) þar sem í 24 dómum (25,8%) voru brotáþolar fleiri en einn.

### Tafla 1

*Fjöldi dóma sem sakfelld var fyrir 218. gr. b eftir árum*

Ár dóms	Fjöldi	Prósent
2017	9	9,7
2018	16	17,2
2019	16	17,2
2020	16	17,2
2021	15	16,1
2022	21	22,6
<b>Alls</b>	<b>93</b>	<b>100</b>

## Tafla 2

### Kynjahlutfall þolenda og gerenda

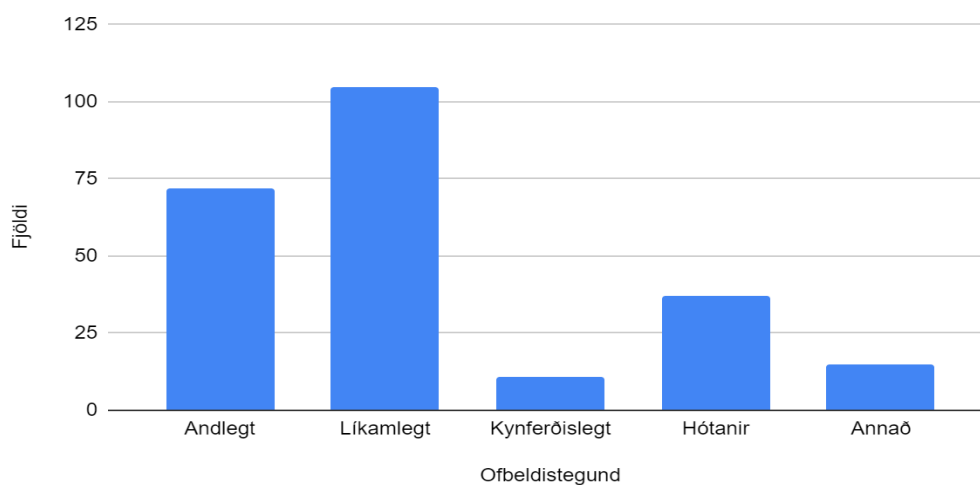
Kyn	Þolendur	%	Gerendur	%
Kona	75	52,8	11	11,8
Karl	8	5,6	82	88,2
Barn	59	41,6	0	0
<b>Alls</b>	<b>142</b>	<b>100</b>	<b>93</b>	<b>100</b>

Tafla 2 sýnir kynjahlutfall gerenda (N=93) og brotaþola (N=142). Mun færri karlar voru brotaþolar (5,6%) saman borið við konur og börn sem saman voru 94,4% brotaþolanna. Um helmingur brotaþola voru konur (53,1%) og rúm 40% brotaþola voru börn. Eins og sjá má í töflu 2 eru börn ekki gerendur í neinum dómum aftur á móti eru 11,8% gerenda konur en hlutfallslega langflestir gerendur eru karlar (88,2%).

Eins og sjá má í mynd 1 höfðu flestir brotaþolar lent í líkamlegu ofbeldi eða 43,8% (N=105) og þar á eftir kemur andlegt ofbeldi um 30% (N=72). Þess má geta að flestir voru með sambland af fleiri en einni tegund af ofbeldi. Tegund ofbeldis sem flokkast undir annað er fjárhagslegt ofbeldi, stafrænt ofbeldi, frelsissvipting og ærumeiðingar (N=15).

## Mynd 1

### Eðli ofbeldis og fjöldi þolanda





**Tafla 3***Tengsl brotþola og geranda*

<b>Tengsl</b>	<b>Fjöldi</b>	<b>Prósent</b>
Núverandi maki	54	38,0
Fyrrverandi maki	19	13,4
Foreldri	59	41,6
Annað	10	7,0
<b>Alls</b>	<b>142</b>	<b>100</b>

Tafla 3 sýnir tengsl brotþola við geranda og er flokkað í fjóra þætti; núverandi maki, fyrrverandi maki, foreldri og annað. Af 142 brotþolum voru 54 í hjónabandi eða ástarsambandi við geranda sinn (38%). Aftur á móti voru fyrrverandi makar 19 talsins (13,4%) sem voru sakfelldir fyrir 218. gr. b Í 41,6% tilvika var foreldri skráð sem gerandi, en í þeim tilfellum voru þolendur börn (N=59). Fjórði og síðasti flokkurinn í tengslum brotþola og gerenda var breytan annað og var 7% af heildinni. Inn í þeirri breytu flokkaðist synir/dætur, systkini eða tengslin ekki tekin fram.

Þegar skoðað var hversu margir fóru fram á nálgunarbann voru það 18,3% (N=26) af heild brotþola sem fengu það úrskurðað, en ekki voru upplýsingar í dómum um hversu margir fóru fram á nálgunarbann sem fór ekki í gegn.

Við úrvinnslu gagna komu í ljós víðtækar afleiðingar fyrir brotþola og var því ákveðið að setja þær upp í sjö flokka eins og sjá má í töflu 4. Algengast var að brotþoli (N=123) bæri merki um líkamlega áverka og voru það 31,9% brotþola. Vert er að taka fram að bæði yfirborðsáverkar og meiriháttar áverkar voru flokkaðir saman í flokknum líkamlegir áverkar. Þær afleiðingar sem næstar voru líkamlegum áverkum í fjölda voru andlegir kvillar (N=86) s.s. vanlíðan, kvíði, þunglyndi, hræðsla við geranda og áfallastreituröskun en í 22,3% tilfella var tekið fram að brotþoli upplifði slíkt eftir ofbeldið. Aðeins 23,9% brotþola sóttu sér læknis-

og/eða sálfræðiaðstoð og 6,2% kvenna sóttu sér aðstoð Kvennaathvarfsins eða önnur úrræði fyrir konur í ofbeldissamböndum. Tafla 4 sýnir að í 26 tilvikum kom Barnavernd við sögu en miðað við heildarfjölda barna (N=59) voru það 44%.

#### Tafla 4

*Skráðar afleiðingar hjá brotapolum, sérfræðivottorð og úrræði*

<b>Afleiðingar og sérfræðivottorð</b>	<b>Fjöldi</b>	<b>Prósent</b>
Líkamlegir áverkar	123	31,9
Læknisvottorð	45	11,7
Andlegir kvillar	86	22,3
Vottorð sálfr/geðl	47	12,2
Barnavernd	26	6,7
Kvennaathvar/Bjarmahlíð	24	6,2
Afleiðingar ekki teknar fram	35	9,1
<b>Alls</b>	<b>386</b>	<b>100</b>

Mikilvægt er að taka fram að tafla 4 sýnir alls 386 afleiðingar brotapola en fjöldi brotapola var 142. Þó uppfylltu 116 þeirra skilyrði fyrir einn eða fleiri flokka afleiðinga. Einnig er mikilvægt að taka fram að í 35 tilvikum var ekki gerð grein fyrir afleiðingum brotapola og má því álykta að fyrri tölur afleiðinga gætu verið hærri. Þar af voru 16 tilfelli þar sem ekki var farið fram á miskabætur og 14 tilfelli þar sem gerandi játar sök.

Þegar skoðuð er afstaða geranda við ákæru í töflu 5 má sjá að hlutfall þeirra sem neita sök er herra, eða 57%, tæp 41% játuðu brot sitt en þrír aðilar játuðu að hluta (2,1%) og því var ákveðið að setja þá aðila í sérstakan flokk.

**Tafla 5***Afstaða geranda við ákæru*

<b>Afstaða</b>	<b>Fjöldi</b>	<b>Prósent</b>
Játun	58	40,8
Neitun	81	57,0
Játun að hluta	3	2,1
<b>Alls</b>	<b>142</b>	<b>100</b>

Við úrvinnslu á fjárhæð miskabóta var ákveðið að setja þær upphæðir sem höfðu verið dæmdar í fimm flokka, sjá töflu 6. Flokkarnir eru; 0-999.999 kr., 1.000.000-1.999.999 kr., 2.000.000-2.999.999 kr., 3.000.000-3.999.999 kr. og flokkurinn *ekki farið fram á*. Sá flokkur er fjöldi (N=63) þeirra brotþola sem ekki fóru fram á bætur og voru þeir 44,4% brotþola en þess má geta af þeim brotþolum voru 27 börn. Af heildarfjölda barna voru 45,8% sem fengu miskabætur (N=32).

Stærsti hluti (32,4%) þeirra sem lögðu fram einkaréttarkröfu fengu bætur á bilinu núll til 999 þúsund krónur en í heildina voru það 46 brotþolar. Þegar litið er á næsta flokk þar sem fjárhæðin er 1 milljón til 1.999.999 kr. fengu nærri því helmingi færri þá upphæð í bætur, eða 17,5%. Þegar fjárhæð miskabóta hækkar enn meir og fer upp í þriðja flokkinn sem er 2 milljónir til 2.999.999 kr., fengu aðeins 4,2% brotþola bætur í þeim flokki. Í næsta flokki eru hæstu bæturnar eða 3 milljónir til 3.999.999 kr. en einungis tveir aðilar eða um 1,4% brotþola voru í þeim flokki.

**Tafla 6**

*Upphæð miskabóta í þeim málum sem sakfelld var fyrir 218. gr. b*

<b>Upphæð miskabóta</b>	<b>Fjöldi</b>	<b>Prósent</b>
Ekki farið fram á	63	44,4
0 - 999.999 kr.	46	32,4
1.000.000-1.999.999 kr.	25	17,6
2.000.000-2.999.999 kr.	6	4,2
3.000.000-3.999.999 kr.	2	1,4
<b>Alls</b>	<b>142</b>	<b>100</b>

**Tafla 7**

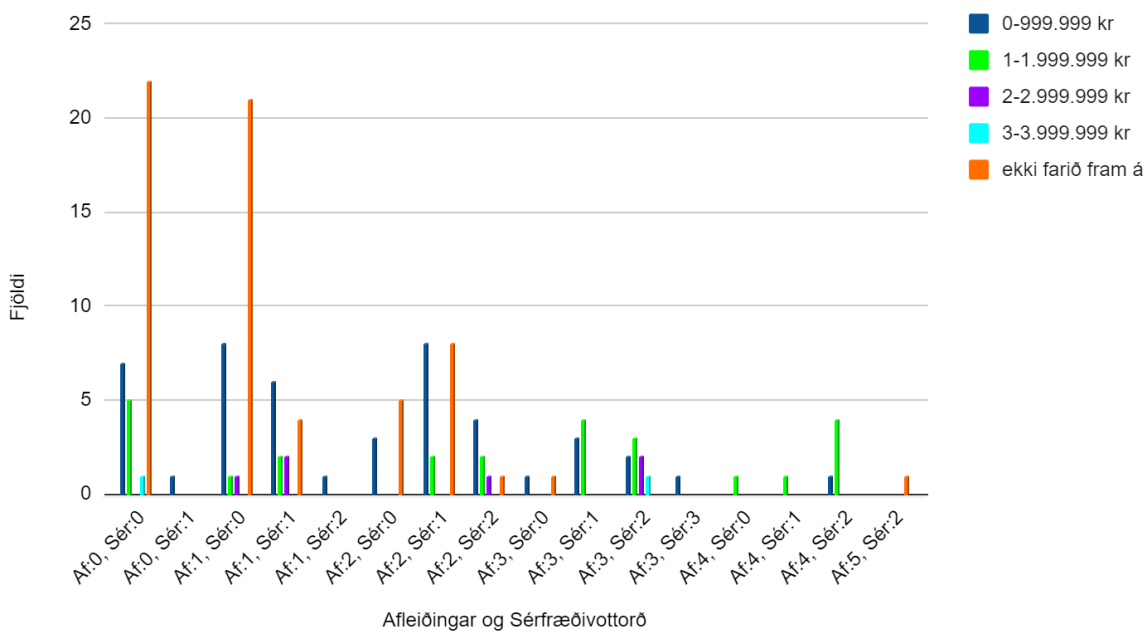
*Tölulegar upplýsingar um miskabætur*

	<b>Miskabætur</b>
N	142
Meðaltal	540.312,52
Miðgildi	300.000,00
Staðalfrávik	697.081,87
Lægsta gildi	0
Hæsta gildi	3.500.000,00

Þegar rýnt er í töflu 7 er meðaltal allra miskabóta 540.313 kr. og þegar miðgildið er skoðað nemur sú upphæð um 300.000 kr. Lægsta gildi miskabóta var núll (N=63) og voru það brotapolar sem lögðu ekki fram einkaréttarkröfu. Hæsta fjárhæð miskabóta sem var veitt voru 3.500.000 kr. Vert er að athuga að í töflu 7 eru miskabætur allra brotapola teknar fram, þar á meðal þeirra sem ekki fóru fram á bætur. Þeir brotapolar sem fóru fram á bætur (N=79) fóru að meðaltali fram á 2.826.789 kr. en fengu að meðaltali 952.389 kr.

## Mynd 2

Fjöldi einstaklinga sem fær miskabætur m.v. afleiðingar og sérfræðivottorð



Tekið var saman fjöldi sérfræðivottorða og mismunandi afleiðingar brotaþola og skoðað í samanburði við þá fjárhæð miskabóta sem brotaþoli fékk. Undir sérfræðivottorð eru læknisvottorð, vottorð frá sálfræðing og geðlækni en sú breyta var sameinuð til að sjá hvort hún hafi áhrif á upphæð bóta. Yfirborðsáverkar, meiriháttar yfirborðsáverkar, innvortis áverkar og andlegir kvillar voru sameinaðir í afleiðingarflokkinn fyrir mynd 2. Afleiðingar voru frá núll, sem skráðar eru á mynd 2 sem Af:0 og upp í fimm (Af:5). Þess má geta að núll afleiðingar þýðir að ekki er getið á um afleiðingar í dómnum en samtals voru það 13 aðilar sem fengu miskabætur í þeim flokki. Á mynd 2 má sjá að flestir fara ekki fram á miskabætur og voru hvorki með skráðar afleiðingar né sérfræðivottorð (N=22), en í sama flokki er áhugavert að sjá að einn aðili var í flokki miskabóta upp á 3-3.999.999 kr. Þótt hvorki afleiðingar né sérfræðivottorð séu til staðar. Á hinum endanum má sjá annað áhugavert en þar er einn einstaklingur skráður með fimm afleiðingar (Af:5) og tvö sérfræðivottorð (Sér:2) en fer samt sem áður ekki fram á miskabætur þrátt fyrir mikinn miska.

Í töflu 8 sést hlutfall afleiðinga af þeim sem fengu miskabætur og sést að flestir voru með á bilinu 1-3 afleiðingar og voru miskabætur í öllum flokkum eins og sést á mynd 2. Áhugavert er að sjá að 14 brotapolar voru ekki með neinar afleiðingar skráðar en fengu samt sem áður miskabætur í öllum flokkum nema 2-2,9 milljónir. Þeir sem eru með skráðar 4-5 afleiðingar fá flestir eina til 1,9 milljónir króna í miskabætur. Í umræðu má sjá frekari skoðun á nokkrum dómum sem skýrir betur muninn á miskabótum þrátt fyrir mismunandi afleiðingar eða sérfræðivottorð.

### Tafla 8

*Fjöldi afleiðinga sem skráðar voru á brotþola sem fengu miskabætur*

	<b>Fjöldi</b>	<b>prósent</b>
Afleiðing 0	14	17,7
Afleiðing 1	20	25,3
Afleiðing 2	20	25,2
Afleiðing 3	17	21,5
Afleiðing 4	7	9,0
Afleiðing 5	1	1,2
<b>Alls</b>	<b>79</b>	<b>100</b>

## 8. Umræður

Eins og sjá má af framangreindu er ofbeldi í nánnum samböndum alþjóðlegt vandamál. Út frá fyrri rannsóknum hefur verið ályktað að ein af hverjum þremur konum verði fyrir líkamlegu og/eða kynferðislegu ofbeldi en slíkt ofbeldi er framið af einhverjum sem þolandi á í nánnum sambandi við. Ofbeldi í nánnum samböndum hefur margar birtingarmyndir, meðal annars má nefna andlegt, líkamlegt, kynferðislegt og fjárhagslegt ofbeldi en ofbeldi í nánnum samböndum getur einnig beint eða óbeint skaðað börn.

Eins og ályktað var staðfestir rannsóknin að konur eru berskjaldaðri fyrir ofbeldi í nánnum samböndum í samanburði við karla. Aftur á móti staðfestir rannsóknin einnig að börn eru mjög berskjölduð fyrir ofbeldi í nánnum samböndum, en tæpur helmingur brotaþola voru börn (N=59) eða 41,5%. Niðurstöður rannsóknarinnar eru því í samræmi við fyrri rannsóknir þar sem staðfest hefur verið að karlar séu í miklum minnihluta brotaþola ofbeldis í nánnum samböndum. Út frá þessu má álykta svo að líkamlegir yfirburðir karla og valdaójafnvægi hafi áhrif á kynjamismun brotaþola.

Þegar rýnt var í afleiðingar brotaþola mátti sjá að ekki var gerð grein fyrir afleiðingum hjá 35 brotaþolum. Aftur á móti voru teknar fram afleiðingar hjá 107 brotaþolum og kom í ljós að líkamlegir áverkar voru algengustu afleiðingar brotaþola í úrtakinu. Aftur á móti voru einkenni af andlegum vanlíðan til staðar hjá 22,3% brotaþola. Að þessu sögðu var sérstakt að sjá hversu lágt hlutfall brotaþola sótti sér sérfræðiaðstoð (12,2%) jafnframt úrræðum líkt og að leita til Kvennaathvarfs. Það má álykta að hræðsla brotaþola við frekara ofbeldi af hendi geranda geti haft áhrif á hvort viðkomandi sækir sér aðstoð.

Þegar skoðuð var sambandsstaða og tengsl brotaþola við geranda kom í ljós að tæp 42% gerenda voru foreldrar. Í 24 dómum voru fleiri en einn brotaþoli en þeir dómur tengdust börnum þar sem eitt eða fleiri fylgdu nær undantekningarlaust móður. Í heildina voru 93 gerendur og voru 38% í sambúð með brotaþola þegar ofbeldið átti sér stað. Aftur á móti voru 13,4%

fyrirverandi makar og þeir sem féllu undir flokkinn *annað* voru 7%. Það er því óhætt að álykta út frá þessum tölum að konur og börn eru í meiri hættu á að verða fyrir ofbeldi inni á heimili þar sem ofbeldismaðurinn býr heldur en eftir að sambúð hefur verið slitið. Það er í samræmi við niðurstöður fyrri rannsókna sem sýna að algengast sé að ofbeldi gegn konum sé framið af eiginmanni eða karlkyns maka. Þar sem gerandi ofbeldisins er í flestum tilfellum maki eða foreldri geta brotþolar orðið fjárhagslega og tilfinningalega háðir geranda og getur það haft áhrif þegar kemur að því að sækja eftir aðstoð eða úrræðum.

Eins og fram hefur komið hefur brotþolum verið veitt réttarhagræði til að krefjast bóta. Þrátt fyrir þetta tiltekna réttarhagræði fara alls ekki allir fram á bætur því einungis 79 brotþolar af 142 fóru fram á miskabætur. Tæpur helmingur brotþola, eða 44,4%, fór ekki fram á bætur og meðal þeirra sem ekki fóru fram á bætur var 21 barn. Mögulegar ástæður þess að ekki er farið fram á miskabætur fyrir börn gætu verið að í einhverjum tilfellum búa börn ennþá inni á heimili foreldra sem hafa beitt þau ofbeldi eða þá að mögulega hefur brotið ekki verið „nægilega alvarlegt“ eða að barn hafi „einungis“ verið vitni að ofbeldinu. Draga má ályktun að sama eigi við um kvenkyns brotþola ofbeldis í nánnum samböndum. Einnig eru mögulegar ástæður þess að konur fari ekki fram á miskabætur þegar lögð er fram ákæra sé vegna ótta um að vera ekki trúað. Velta má fyrir sér hvort að brotþoli hræðist að aðrir telji meginmarkmið með ákæru sé það að fá miskabætur. Ekki var gerð sérstök rannsókn á því hverjar raunverulegar ástæður þess voru að ekki var farið fram á miskabætur. Það væri því áhugavert að sjá það í framtíðarrannsóknum. Þegar skoðaðar voru þær miskabætur sem dæmdar voru mátti sjá að meðaltali fóru þeir sem kröfðust bóta fram á 2.826.789 krónur en fengu að meðaltali tæpa milljón.

Þegar þeir dómur þar sem hvað hæstu miskabæturnar voru dæmdar eru reifaðir nánar, kemur í ljós að um frekar ólíka dóma er að ræða. Í dómi S-1547/2021 voru brotþola dæmdar 3.500.000 króna í miskabætur og voru það hæstu miskabætur sem dæmdar hafa verið fyrir brot



á ákvæði 218. gr. b. hjá héraðsdómstólum. Í þessum dómi er það eiginmaður sem hefur ítrekað veist að eiginkonu sinni með líkamlegu og andlegu ofbeldi og einnig með hótunum um líflát og líkamsmeiðingar. Á þennan brotþola eru skráðar afleiðingarnar yfirborðsáverkar, áfallastreituröskun og andlegur vanlíðan og því til stuðnings er vottorð frá lækni og geðlækni. Brotþoli og börn hennar nýttu sér Kvennaathvarfið þegar ofbeldið hafði verið sem verst. Börn þeirra tvö urðu einnig fyrir barðinu á geranda. Þau máttu þola líkamlegt og andlegt ofbeldi af hans hálfu og sitja undir hótunum líkt og móðir þeirra. Þeim voru dæmdar 2,5 milljónir króna og 1,5 milljón kr. Afleiðingar sem teknar eru fram hjá þeim er andleg vanlíðan. Gerandi neitaði sök í öllum ákæruliðum í málinu.

Ef skoðaður er dómurinn sem kvað á um næsthæstu miskabæturnar er hann mjög ólíkur þeim hér að framan. Í dómi S-2566/2021 eru engar afleiðingar skráðar en gerandi játar brot sitt. Um er að ræða föður sem veitist að dóttur sinni með líkamlegu, kynferðislegu og andlegu ofbeldi. Dótturinni eru dæmdar 3 milljónir króna í miskabætur. Við yfirferð dómanna kom í ljós að hjá 9,1% (N=35) brotþola voru ekki teknar fram afleiðingar líkt og í þessum dómi en 13 aðilar af 35 sem voru ekki með neinar afleiðingar skráðar fengu miskabætur. Þótt ekki hafi verið skráðar neinar afleiðingar í þessum dómi má gera ráð fyrir að brotþoli muni eiga við stórvægilegar afleiðingar í framtíðinni þar sem um er að ræða 12 ára barn. Aldur þolanda og eðli brotsins hefur því sennilega haft áhrif á upphæð miskabóta.

Dómur S-370/2021 tekur til eiginmanns sem er ákærður fyrir ofbeldi gegn eiginkonu sinni. Hún var með yfirborðsáverka víðsvegar um líkama, yfirborðssár og fótbrotin eftir atvikið. Í dómnum er tekið fram að brotþoli hafi verið með neyðarbjöllu sem hún hafði hringt tvisvar. Eftir að brotþoli hafi hringt bjöllumni tvisvar hringdi öryggisvörður til að kanna hvað væri að. Hins vegar svaraði ákærði í bæði skiptin; afþakkaði aðstoð í það fyrra en bað um sjúkrabíl þegar hringt var aftur. Öryggisvörður lýsti aðkomu sinni og sagði að ákærði hafi strax játað að hafa slegið brotþola einu sinni. Í dómnum liggur læknisskýrsla fyrir en í henni kemur fram að

læknir telji áverka brotþola vera í samræmi við eitt högg í andlitið en hún var með glóðarauga á báðum augum ásamt marblettum víðsvegar um líkama og fótbrotin. Taldi læknirinn brotið vera eftir fallið og sagði að marblettirnir hefðu mögulega komið í kjölfar þess að ákærði hafi reynt að aðstoða hana upp. Sálfræðingur staðfestir einnig vottorð sitt fyrir dómi og segir brotþola með einkenni áfallastreituröskunar en uppfylli ekki öll þau greiningarskilyrði. Í dómnum koma einnig fram fleiri vitni að öðrum atburðum og segja frá ofbeldi gegn brotþola af hendi ákærða. Þrátt fyrir áverka og frásögn vitna voru brotþola aðeins dæmdar 900.000 kr. í miskabætur af þeim 6.000.000 kr. sem hún fór fram á. Með þetta til hliðsjónar virðist fjöldi afleiðinga og alvarleiki ekki hafa áhrif á upphæð miskabóta. Það má því velta því fyrir sér hvort einungis brotið sé skoðað þegar upphæð miskabóta er ákveðin, í stað þess að skoða afleiðingarnar. Í þessum tiltekna dómi má álykta að svo sé þar sem ákærði játaði að hafa slegið brotþola aðeins einu sinni en með þeim afleiðingum að brotþoli féll og fótbrotnaði.

Þegar dómur eru skoðaðir þar sem ekki er farið fram á miskabætur þrátt fyrir miklar afleiðingar er áhugavert að skoða dóm S-20/2020 þar sem sambýlismaður hefur veist ítrekað að þáverandi sambýliskonu sinni með líkamlegu og andlegu ofbeldi, hótunum og frelsissviptingum ásamt það að misnota freklega yfirburðastöðu sína en þess má geta að ákærði neitaði algjörlega öllum ásökunum. Brotþoli er sá eini í gagnasafni sem skráður er með 5 afleiðingar og tvö sérfræðivottorð en fer ekki fram á neinar miskabætur. Ekki kemur fram í dómum hvers vegna brotþolar fara ekki fram á miskabætur þrátt fyrir að hafa orðið fyrir miklum miska en hægt væri að gera sér í hug að ástæðurnar væru af ýmsu tagi eins og áður hefur verið nefnt.

Þegar skoðað var hvers kyns ofbeldi var tekið fram í dómunum mátti sjá að langalgengasta ákæran var fyrir líkamlegt ofbeldi í nánu sambandi. Örfáir dómur innihéldu vísun í stafrænt ofbeldi en aðeins er einn dómur þar sem fjárhagslegt ofbeldi var tekið fram í ákæru. Með þetta til hliðsjónar má velta því fyrir sér hvort að dómskerfið, verjendur og

brotapolar séu nægilega upplýst hvaða gerðir ofbeldis hugtakið „ofbeldi í nánnum samböndum“ nær yfir.

Mikilvægt er að dómskerfið geri einnig greinarmun á því hvað brotið hefur haft í för með sér. Þó svo að brotið sjálft sé ekki álitnið stórvægilegt má vel vera að brotapolí líði miklar afleiðingar í kjölfarið. Þetta þarf að vera skýrt þegar ákveða á fjárhæð miskabóta, því þeim er ætlað að mæta þeim miska sem brotapolí verður fyrir en ekki að endurspegla hvað brotið sjálft fól í sér.

Rannsókn þessi sýnir að afleiðingar geta verið af ýmsum toga og er það í samræmi við fyrri rannsóknir. Einnig hefur verið skýrt frá þeim bótum sem brotapolum hafa verið dæmdar. Niðurstöður rannsóknarinnar gefa til kynna að ekki er fylgni á milli fjölda afleiðinga og miskabóta. Aftur á móti gefur rannsóknin skýra mynd af því að mikilvægt er að taka fram þær afleiðingar sem koma í kjölfar ofbeldisatviks. Meirihluti dómanna sem farið var yfir innihéldu skráningu af einni upp í þrjár afleiðingar hjá þeim sem fengu miskabætur. Í ljós kom þó að fjöldi og alvarleiki afleiðinga hafði ekki mikil áhrif á fjárhæð miskabóta sem dæmdar voru brotapolum. Þess í stað má áætla að fjárhæð miskabóta í dómunum hafi að einhverju leyti verið metin út frá brotinu sjálfu en ekki afleiðingunum.

Áhugavert væri að sjá frekari rannsóknir á ofbeldismálum í nánnum samböndum hér á landi og skoða einnig mál í öðrum dómstólum. Á því tiltekna tímabili sem skoðað var fyrir þessa rannsókn voru 150 ákærur fyrir brot gegn ákvæði 218. gr. b en aðeins var sakfelldur í 93 þeirra. Í 41 dómi voru brotin heimfærð undir önnur lagaákvæði en stærsti hluti þeirra var heimfærður undir 217. gr. almennra hegningarlaga. Aftur á móti voru 18 tilfelli þar sem ákærði var sýknaður af ákæru. Með þetta til hliðsjónar væri áhugavert að gera rannsókn á þeim afleiðingum sem koma í kjölfar ofbeldis í nánnum samböndum og sjá hvort fylgni sé á milli þeirra dóma sem heimfærðir eru undir annað ákvæði eða jafnvel þegar sýknudómur er felldur. Að framangreindu má áætla að hér á landi þurfi að auka þekkingu verjanda, dómara og

brotþola í tengslum við brot gegn 218. gr. b. almennu hegningarlaganna. Í úrtakinu mátti sjá lítinn fjölbreytileika í ofbeldistegundum þar sem líkamlegt ofbeldi var algengast. Í framtíðarrannsóknum væri því áhugavert að sjá hvort breyting sé á skráningum ofbeldistegunda í dómum hér á landi. Ekki síður væri forvitnilegt að sjá rannsókn þar sem gerð er grein fyrir bataferli brotþola og hvort þeir séu almennt að sækja sér þá aðstoð og úrræði sem þeim bjóðast. Að lokum væri einnig áhugavert að sjá rannsókn gerða þar sem tekið er fyrir hversu margir gerendur leita sér aðstoðar og hvernig sú aðstoð hefur áhrif á ofbeldishegðun viðkomandi.

Ofbeldi í nánum samböndum er alvarlegt og allt of algengt eins og sjá má og þarf því að stuðla að góðum stuðningi fyrir brotþola – og þá sérstaklega börn. Eitt orðatiltæki segir: „Börnin læra sem fyrir þeim er haft.“ Þetta orðatiltæki segir ansi margt og mikill sannleikur er fólgin í því. Líkt og fram hefur komið stuðlar ofbeldi í æsku að frekari ofbeldishneigð á fullorðinsárum. Því skiptir stuðningur og fræðsla öllu máli þegar kemur að því að eiga við börn sem hafa upplifað ofbeldi í nánum samböndum svo að hægt sé að stuðla að því að frekara ofbeldi eigi sér síður stað.

### Heimildaskrá

- Adams, A. E., Sullivan, C. M., Bybee, D. og Greeson, M. R. (2008). Development of the scale of economic abuse. *Violence Against Women, 14*(5), 563-588.  
<https://doi.org/10.1177/1077801208315529>
- Almenn hegningarlög nr. 19/1949.
- American Psychological Association. (2017). Clinical practice guideline for the treatment of posttraumatic stress disorder (PTSD)(PDF). Sótt af <https://www.apa.org/ptsd-guideline/ptsd.pdf>
- Ásta Jóhannsdóttir, Aarbakke M H og Nielsen R T, „Online Violence Against Women in the Nordic Countries“ (Kvenréttindafélag Íslands, KUN og Kvinderådet, 2017)
- Berg, K. A., Bender, A. E., Evans, K. E., Holmes, M. R., Tsoukalas, A. P., Scaggs, A. L. og King, J. A. (2020). Service needs of children exposed to domestic violence: Qualitative findings from a statewide survey of domestic violence agencies. *Children and Youth Services Review, 118*, 105414.  
<https://doi.org/10.1016/j.chilyouth.2020.105414>
- Barker, L. C., Stewart, D. E. og Vigod, S. N. (2019). Intimate partner sexual violence: An often overlooked problem. *Journal of Women's Health (2002), 28*(3), 363-374.  
<https://doi.org/10.1089/jwh.2017.6811>
- Carnevale, S., Di Napoli, I., Esposito, C., Arcidiacono, C. og Procentese, F. (2020). Children witnessing domestic violence in the voice of health and social professionals dealing with contrasting gender violence. *International Journal of Environmental Research and Public Health, 17*(12) <https://doi.org/10.3390/ijerph17124463>
- Chisholm, C. A., Bullock, L., og Ferguson, J. E. (. (2017). Intimate partner violence and pregnancy: Epidemiology and impact. *American Journal of Obstetrics and Gynecology, 217*(2), 141-144. <https://doi.org/10.1016/j.ajog.2017.05.042>

- Eiríkur Jónsson og Viðar Már Matthíasson. (2020). *Bótaréttur III: Sérsvið skaðabótaréttar*.  
Bókaútgáfan Codex.
- Evrópuráðið. (2011). Samningur Evrópuráðsins um forvarnir og baráttu gegn ofbeldi á konum og heimilisofbeldi. <https://www.stjornarradid.is/lisalib/getfile.aspx?itemid=0f41ca88-7e72-11e7-941c-005056bc530c>
- Follingstad, D. og DeHart, D. (2000). Defining psychological abuse of husbands toward wives. *Journal of Interpersonal Violence - J INTERPERS VIOLENCE*, 15, 891-920.  
<https://doi.org/10.1177/088626000015009001>
- Heise, L., Pallitto, C., García-Moreno, C. og Clark, C. J. (2019). Measuring psychological abuse by intimate partners: Constructing a cross-cultural indicator for the Sustainable Development Goals. *SSM-Population Health*, 9(100377).  
<https://doi.org/10.1016/j.ssmph.2019.100377>
- Howell, K. H., Barnes, S. E., Miller, L. E. og Graham-Bermann, S. A. (2016). Developmental variations in the impact of intimate partner violence exposure during childhood. *Journal of Injury and Violence Research*, 8(1), 43-57.  
<https://doi.org/10.5249/jivr.v8i1.663>
- Ingólfur V. Gíslason, Ofbeldi í nánnum samböndum (Félags- og tryggingarmálaráðuneytið 2008).
- Íslensk orðabók: M-Ö*. (2002). Mörður Árnason (ritstjóri), 3. Útgáfa, aukin og endurbætt).  
Edda.
- Jouriles, E. N., McDonald, R., Smith Slep, A. M., Heyman, R. E., og Garrido, E. (2008). *Child Abuse in the Context of Domestic Violence: Prevalence, Explanations, and Practice Implications*. *Violence and Victims*, 23(2), 221–235. doi:10.1891/0886-6708.23.2.221

- Jung, H., Herrenkohl, T. I., Skinner, M. L., Lee, J. O., Klika, J. B. og Rousson, A. N. (2019). Gender differences in intimate partner violence: A predictive analysis of IPV by child abuse and domestic violence exposure during early childhood. *Violence Against Women*, 25(8), 903-924. <https://doi.org/10.1177/1077801218796329>
- Karaca, P. P., Kaya, Y., og Aksu, S. C. (2020). Health professionals' opinions on "intimate partner violence against women". *International Journal of Caring Sciences*, 13(2), 1193-1202. Retrieved from <https://www.proquest.com/scholarly-journals/health-professionals-opinions-on-intimate-partner/docview/2462488191/se-2>
- Kiani, Z., Simbar, M., Fakari, F. R., Kazemi, S., Ghasemi, V., Azimi, N., Mokhtariyan, T. og Bazzazian, S. (2021). A systematic review: Empowerment interventions to reduce domestic violence? *Aggression and Violent Behavior*, 58, 101585. <https://doi.org/10.1016/j.avb.2021.101585>
- Krug E. G., Dahlberg L.L., Mercy J. A., Zwi A. B., og Lazano R. (2002). *World report on violence and health*. World Health Organization [https://apps.who.int/iris/bitstream/handle/10665/42495/9241545615\\_eng.pdf](https://apps.who.int/iris/bitstream/handle/10665/42495/9241545615_eng.pdf)
- Kvennaathvarfið. (2017, apríl). *Ársskýrsla Samtaka um Kvennaathvarf fyrir árið 2021*. Samtök um kvennaathvarf. <https://www.kvennaathvarf.is/wp-content/uploads/2022/05/2021-arsskyrsla.pdf>
- Lutwak, N. (2018). The Psychology of Health and Illness: The Mental Health and Physiological Effects of Intimate Partner Violence on Women. *The Journal of Psychology*, 152(6), 373–387. doi:10.1080/00223980.2018.1447
- Lög um meðferð sakamála nr. 88. (2008)
- Meltzer, H., Doos, L., Vostanis, P., Ford, T., og Goodman, R. (2009). The mental health of children who witness domestic violence. *Child & Family Social Work*, 14(4), 491–501. <https://doi.org/10.1111/j.1365-2206.2009.00633.x>

- Ólafur Jóhannesson. (1947). Fjártjón og miski. *Úlfljóttur*, 1(2), 3-11.
- Postmus, J. L., Plummer, S., McMahon, S., Murshid, N. S. og Kim, M. S. (2012). Understanding economic abuse in the lives of survivors. *Journal of Interpersonal Violence*, 27(3), 411-430. <https://doi.org/10.1177/0886260511421669>
- Rakovec-Felser, Z. (2014). Domestic Violence and Abuse in Intimate Relationship from Public Health Perspective. *Health Psychology Research*, 2(3). <https://www.ncbi.nlm.nih.gov/pmc/articles/PMC4768593/>
- Riedl, D., Beck, T., Exenberger, S., Daniels, J., Dejaco, D., Unterberger, I. og Lampe, A. (2019). Violence from childhood to adulthood: The influence of child victimization and domestic violence on physical health in later life. *Journal of Psychosomatic Research*, 116, 68-74. <https://doi.org/10.1016/j.jpsychores.2018.11.019>
- Sardinha, L., Maheu-Giroux, M., Stöckl, H., Meyer, S. R. og García-Moreno, C. (2022). Global, regional, and national prevalence estimates of physical or sexual, or both, intimate partner violence against women in 2018. *The Lancet*, 399(10327), 803-813. [https://doi.org/10.1016/S0140-6736\(21\)02664-7](https://doi.org/10.1016/S0140-6736(21)02664-7)
- Skaðabótalög nr. 50. (1993).
- Skilgreiningar á heimilisofbeldi. (e.d.). Samtök um kvennaathvarf. <https://www.kvennaathvarf.is/ur-moppum/>
- Stjórnarráðið. (2012). *Ofbeldi og afleiðingar þess*. <https://www.stjornarradid.is/media/velferdarraduneyti-media/media/Gedskyrsla/55kafli.pdf>
- Stylianou, A. M. (2018). Economic abuse within intimate partner violence: A review of the literature. *Violence and Victims*, 33(1), 3-22. <https://doi.org/10.1891/0886-6708.33.1.3>
- Stubbs, A., og Szoek, C. (2021). *The Effect of Intimate Partner Violence on the Physical Health and Health-Related Behaviors of Women: A Systematic Review of the*



*Literature. Trauma, Violence, & Abuse, 152483802098554.*

DOI:10.1177/1524838020985541

Svala Ísfield Ólafsdóttir. (2017). Ákvæði hegningarlaga um ofbeldi í nánnum samböndum.

*Tímarit lögfræðinga, 67(1),71-113.*

UNICEF. (2019). UNICEF á Íslandi ársskýrsla 2019. UNICEF á Íslandi.

[https://unicefceland.cdn.prismic.io/unicefceland/e00e1ab0-d24a-4220-ab88-f71c5b8cab34\\_FINAL\\_Arsskyrsla\\_2019\\_web1.pdf](https://unicefceland.cdn.prismic.io/unicefceland/e00e1ab0-d24a-4220-ab88-f71c5b8cab34_FINAL_Arsskyrsla_2019_web1.pdf)

Velferðarráðuneytið (2018). Jafnréttisþing. Skýrsla félags- og jafnréttismálaráðherra 2015-2017.

Vu, N. L., Jouriles, E. N., McDonald, R. og Rosenfield, D. (2016). Children's exposure to intimate partner violence: A meta-analysis of longitudinal associations with child adjustment problems. *Clinical Psychology Review, 46, 25-33.*

<https://doi.org/10.1016/j.cpr.2016.04.003>

Walters, G. D. (2020). Predicting future intimate partner violence with past intimate partner violence: The moderating role of proactive and reactive criminal thinking. *Criminal Justice and Behavior, 47(8), 943-955.* doi:<https://doi.org/10.1177/0093854820921549>

World Health Organization. (2021). Violence Against Women Prevalence Estimates, 2018.

<https://www.who.int/publications/i/item/WHO-SRH-21.6>

Þingskjal nr. 199/1998-1999. Frumvarp til fjárlaga.