

Lokaverkefni til fullnaðar B.Ed. - gráðu

Fagleg ábyrgð og forysta í samstarfi Íslenskra grunn- og tónlistarskóla

Um samruna
Grunnskólans og Tónskólans á Hólmavík

Bjarni Ómar Haraldsson



Menntavísindasvið
Nóvember 2009

Lokaverkefni til B.Ed. -prófs

Fagleg ábyrgð og forysta í samstarfi Íslenskra grunn- og tónlistarskóla

Um samruna
Grunnskólans og Tónskólans á Hólmavík

Bjarni Ómar Haraldsson
240569-4779

Háskóli Íslands
Menntavísindasvið
Kennaradeild, grunnskólakennarafræði
Nóvember 2009

Leiðsögukennari: Ólafur H. Jóhannsson

Útdráttur

Á undanförunum árum hefur færst í vöxt að grunn- og tónlistarskólar hafa átt í nánú samstarfi um marga þætti skólastarfsins. Þetta samstarf hefur í aðalatriðum tekið mið af því að kennsla nemenda við tónlistarskólana hefjist fyrri hluta dagsins og dragist ekki fram eftir kvöldi. Ný menntalög tóku gildi vorið 2008 en í lögnum er heimild til þess að grunn- og tónlistarskólum sé stjórnað á einni hendi. Þetta er jákvætt innlegg í ljósi þess að sveitarfélög hafa viljað ná fram sparnaði í rekstri skólastofnana t.d. með því að lækka stjórnunarkostnað. Það sem skilur að starfsemi grunn- og tónlistarskóla er að grunnskólar sinna lögbundnu hlutverki sem varðar skyldunám barna á grunnskólaaldri en tónlistarskólar sinna valkvæðu tónlistarnámi fyrir alla aldurshópa og starfsemi þeirra er ekki tryggð með lögum. Til að tryggja jafnræði og fagmennsku í stjórnun og samstarfi þessara ólíku skólastofnana hefði mátt búast við því að menntalögin innihéldu greinar sem tryggja mundu tónlistarskólum ákveðinn rétt til jafns við grunnskóla.

Um árabíl hafa Grunn- og Tónskólinn á Hólmavík átt í mjög öflugum samstarfi. Samstarfið hefur leitt af sér óformlegan samruna og mikla samþættingu í öllum þáttum starfseminnar. Greint er frá því hvað hefur leitt til þess að mál hafa þróast með þessum hætti á Hólmavík og athyglinni beint sérstaklega að þeim atriðum sem kunna að skipta máli við hugsanlegan samruna íslenskra grunn- og tónlistarskóla. Þetta er gert með það fyrir augum að báðir þessir aðilar geti þá staðið við hlutverk sín sem fagaðilar.

Niðurstaðan bendir til þess að stjórnendur á Hólmavík hafi með ákveðnum vinnubrögðum auðveldað formlegan samruna Grunn- og Tónskólans á Hólmavík sem styrkt hefur innviði beggja skólanna á undanförunum árum. Þrátt fyrir að skólastarfið hafi gengið vel er ljóst að þessi tegund skóla byggir á afar veikum grunni. Grunnurinn er fyrst og fremst persónulegur áhugi stjórnenda í ytra og innra umhverfi skólanna og þeirra foreldra sem er umhugað um að láta skólastarfið ganga vel. Á hverjum degi blasir sá veruleiki við að samkvæmt íslenskum lögum geta foreldrar eða sveitarfélagið hafnað þessari tegund skóla. Á einni nóttu er því hægt leggja niður þann hluta skólastarfsins sem snýr að tónlistaruppeldi án þess að nokkur fái því mótmælt, hvorki stjórnendur, starfsfólk, nemendur eða foreldrar.

Formáli

Ritgerð þessi er unnin sem lokaverkefni til fullnaðar B.Ed. - gráðu við Menntavísindasvið Háskóla Íslands haustið 2009. Vægi ritgerðarinnar til lokaprófs er 10 ECTS einingar.

Leiðsögukennari í verkefninu var Ólafur H. Jóhannsson lektor við Háskóla Íslands. Við lokafrágang ritgerðarinnar var mér til halds og trausts Kristján Sigurðsson skólastjóri, M.Ed. í náms- og kennslufræði, en hann leiðbeindi mér um ýmsan frágang og heimildir. Hrafnhildur Guðbjörnsdóttir íslenskukennari á Hólmavík leiðbeindi mér meðal annars um málfar, stafsetningu og fleira. Er þeim öllum þakkað gott samstarf, leiðsögn og ábendingar. Þá er stjórnendum, kennurum, nemendum og öðru starfsfólki Grunn- og Tónskólans á Hólmavík þakkað fyrir ómetanlega þátttöku í verkefninu.

Hólmavík í nóvember 2009

Bjarni Ómar Haraldsson

Efnisyfirlit

<i>Útdráttur</i>	1
<i>Formáli</i>	2
<i>Myndayfirlit</i>	4
<i>Inngangur</i>	5
<i>Kafla 1 Sögulegt ágríp af skólafarfi á Hólmafík</i>	7
1.1 Grunnskólinn á Hólmafík haustið 2009.....	9
1.2 Tónskólinn á Hólmafík haustið 2009.....	11
1.3 Húsnæði og aðstaða Grunn- og Tónskólans	12
<i>Kafla 2 Stofnanamenning</i>	14
2.2 Birtingarmyndir stofnanamenningar	15
2.3 Grunn – og Tónskólinn á Hólmafík út frá kenningum Schein og Hargreaves	16
2.4 Mikilvægi ytra umhverfis	17
<i>Kafla 3 Stjórnun Grunn- og Tónskólans á Hólmafík</i>	19
3.1 Hlutverk skólastjórnenda.....	19
3.2 Frelsi til athafna.....	21
3.3 Starfsandi.....	22
3.4 Daglegt samstarf Grunn- og Tónskólans á Hólmafík.....	24
3.5 Ríkjandi námskenningar.....	27
<i>Kafla 4 Er samhengi milli tónlistarnáms og námsgetu?</i>	30
4.1 Erlendar rannsóknir um áhrif tónlistar á námsgetu	30
4.2 Íslenskar rannsóknir um áhrif tónlistar á námsgetu	31
<i>Kafla 5 Rannsóknaraðferðir</i>	33
5.1 Aðferðir við rannsókn.....	33
5.2 Framkvæmd.....	35
5.3 Þátttakendur	35
5.4 Úrvinnsla gagna	35
<i>Kafla 6 Niðurstöður</i>	36
6.1 Aðferðir við samruna grunn- og tónlistarskóla í þremur sveitarfélögum	36
6.2 Viðhorf til samstarfs Grunn- og Tónskólans á Hólmafík	37
<i>Kafla 7 Umræða</i>	41
<i>Heimildaskrá</i>	45

Myndayfirlit

Mynd 1. Hvernig hefur miðað í skólastarfinu á undanförunum árum að þínum dómi?	10
Mynd 2. Hvernig metur þú heildarárangur Grunnskólans á Hólmavík?	11
Mynd 3. Er barnið þitt í Tónskóla Hólmavíkur?	12
Mynd 4. Hvernig metur þú stuðning sveitarfélagsins við Grunnskólann á Hólmavík?	17
Mynd 5. Getur þú upplýst hvernig barninu þínu líður í skólanum?.....	23
Mynd 6. Hvernig lýsir þú viðhorfi þínu til skólans?.....	24
Mynd 7. Telur þú að gott eða slæmt að taka nemendur í 1. – 4. bekk út úr tímum í Grunnskólanum til að fara í Tónskólann?.....	25
Mynd 8. Hvernig metur þú námsárangur barnsins?.....	27
Mynd 9. Hver er skoðun þín á kennslunni í Grunnskólanum á Hólmavík?	28
Mynd 10. Ef skólagjöld væru í samræmi við það sem gerist í mörgum öðrum tónlistarskólum þ.e. 50.000 – 80.000 kr á önn. Hversu líklegt eða ólíklegt er að þú hefðir barn þitt í Tónskóla Hólmavíkur?	38
Mynd 11. Undanfarin ár hafa Tónskóli og Grunnskóli Hólmavíkur starfað náið saman í hús-næði Grunnskólans. Telur þú að samvinna þessara stofnana skili sér í betra skólastarfi bæði í Grunnskólanum og Tónskólanum?	39
Mynd 12. Hvernig metur þú heildarárangur Grunnskólans á Hólmavík?	39
Mynd 13. Getur þú mælt með grunnskólanum á Hólmavík við aðra foreldra?.....	40

Inngangur

Þegar komið er inn í skóla í fyrsta skipti fær maður á tilfinninguna hvaða andrúmsloft ríkir í stofnuninni. Þarna er auðvitað um fyrstu tilfinningu að ræða og þó hún teljist ekki vera sértækt mat á stofnun gefur hún ákveðnar vísbendingar um skólagerðina. Andrúmsloftið er síðan hægt að meta út frá kenningum ýmissa fræðimanna um stofnanamenningu og stjórnun. Með hugtakinu stofnanamenning er leitast við að varpa ljósi á það hvaða menning ríkir innan stofnunar. Samhliða því er mikilvægt að vita af hvaða rót þessi stofnanamenning er sprottin en rætur stofnanamenningar er oftast ekki að finna í þeim stjórnunarstíl sem viðhafður er innan stofnunar.

Umræðan hér á landi hefur verið sú að breytingar í íslenskum skólum gangi oft hægt fyrir sig. Kenningar um stofnanamenningu eru fjölmargar en spyrja má hvort það geti átt sér stað að stofnanamenningin ein og sér geti hindrað breytingar eða hraðað þeim. Gildi þess að rýna í og greina ríkjandi stofnanamenningu í skólum getur skapað umræðugrunn og kallað fram mikilvæg atriði sem geta orðið skólastarfi til framdráttar. Ef sterk og framsækin stofnanamenning ríkir innan skólasamfélags má telja nær öruggt að stefnumótun og þróun hugmynda í innra starfi verði frekar sjálfsprottin og komi jafnframt í veg fyrir sjálfskipaðar hindranir eða staðið í vegi fyrir breytingum. Stjórnun er einn þeirra þátta sem segir til um hvernig samruni ólíkra stofnana getur náð fram að ganga.

Í þessu lokaverkefni er athygli beint að samstarfi sem þróast hefur milli grunn- og tónlistarskóla á Íslandi. Mörg sveitarfélög hafa nú þegar kosið að hafa stjórnun þessara ólíku menntastofnana á einni hendi og margt bendir til þess að það geti leitt til frekara samstarfs eða samruna þessara skólastofnana. Rannsókninni sem verkefnið byggir á er ætlað að svara spurningunni: Hvernig er faglegri ábyrgð og forystu háttað í samstarfi íslenskra grunn- og tónlistarskóla? Um langt árabíl hefur Félag tónlistarkennara barist gegn þessari þróun með þeim rökum að óljóst væri hver færi með faglega ábyrgð á starfi tónlistarskólanna. Þann 1. júlí 2008 samþykkti Alþingi ný lög fyrir leik-, grunn- og framhaldsskóla. Í umfjöllun hér er vísað í þessi lög undir samheitinu ný menntalög.¹ Nýju menntalögin tóku af allan vafa um þetta atriði og heimiluðu sveitarfélögum að sameina ólíkar skólastofnanir undir einum stjórnanda. Að öðru leyti starfar samrekin skóli samkvæmt lögum um viðkomandi skólastig.

¹ Menntamálaráðuneytið, 2009.

Í kjölfar lagasetningar réðust nokkur sveitarfélög í að undirbúa og framkvæma slíkan samrekstur. Hingað til hefur ein leið samruna orðið fyrir valinu sem gerir ráð fyrir að stofnuð sé deild innan grunnskólans sem sjái um tónlistaruppeldi. Dæmi um skóla sem farið hafa þessa leið eru Hafralækjarskóli í Aðaldal og Grunnskóli Mýrdalshrepps sem settu tónlistarskólann sem deild undir grunnskólann. Auðarskóli í Dalabyggð varð aftur á móti til úr tveimur grunnskólum, í Búðardal og Tjarnarlundi, Tónlistarskólanum í Búðardal og Leikskólanum í Búðardal. Þegar þessi sameiningarmál eru skoðuð koma upp ýmsar áleitnar spurningar eins og hvað vinnst með slíkri sameiningu? Hvor skólinn stendur sterkar að vígi komi til sameiningar? Er jafnræði, fagleg ábyrgð og fagmennska tryggð við sameiningu skólanna?

Til að svara þessari spurningu og öðrum var augum beint að Grunnskólanum og Tónskólanum á Hólmavík, en samstarf þessara skóla hefur þróast hratt eftir að skólastjóra og aðstoðarskólastjóra Grunnskólans á Hólmavík var falið að stjórna báðum skólunum. Skólarnir hafa skapað sér sérstöðu með öflugum samstarfi sem vakið hefur athygli. Sjónum verður beint að því sem hefur gerst á Hólmavík og reynt að greina hvernig samstarfið hefur þróast og stefnt skólunum í átt að samruna. Það er brýnt að safna upplýsingum um þetta til að auðvelda ákvarðanatöku um framtíð skólastarfs á Hólmavík eða á öðrum stöðum þar sem slík áform eru uppi. Mikilvægt er að ákvörðun um samruna byggji á gildandi lagaumhverfi grunn- og tónlistarskóla og því að hagsmunir nemenda verði hafðir að leiðarljósi og fagleg ábyrgð og forysta sé tryggð við slíkar breytingar.

Hér er sett fram sú tilgáta að óformlegur samruni Grunn- og Tónskólans á Hólmavík hefði ekki getað orðið nema fyrir persónulegan áhuga stjórnenda skólans. Þessi áhugi hefur skapað forsendur til breytinga sem kalla á að ákvörðun verði fljótlega tekin um sameiningu skólanna. Aðferðir sem beitt er í stjórnun á Hólmavík og byggja á samstarfi, samráði, frelsi til athafna, sérstöðu, áhuga og metnaði starfsfólks hafa þróað með sér stofnanamenningu sem hefur leitt af sér nýja skólagerð. Út frá upplýsingum sem hér birtast skapast fagleg rök til að svara þeirri spurningu hvort unnt verði að sameina Grunn- og Tónskólann á Hólmavík þannig að báðir skólarnir hafi ávinning af til framtíðar.

Kafli 1 Sögulegt ágríp af skólastarfi á Hólmavík

Skólastarf á Hólmavík hófst með formlegum hætti árið 1910, en þá hét sveitarfélagið Hrófbergshreppur. Í upphafi var húsnæði til kennslu frekar fátæklegt og var aðeins í boði skúr sem var í eigu Kaupfélags Steingrímsfjarðar. Fyrir þann tíma hafði farkennsla verið í hreppnum og var hún áfram við líði næstu árin þó að grunnskóli hefði tekið til starfa. Árið 1913 var fyrsta skólahúsið reist á Hólmavík en húsið var einnig notað sem þingstaður, samkomuhús og leikhús.

Árabilið 1913 – 1948 var kennt á Hólmavík en heimildir vantar um það með hvaða hætti kennsla fór fram á árunum í kringum fyrri heimsstyrjöldina. Á þessum árum var ýmist kennt í skólahúsnæðinu sem reist var 1913 eða í heimahúsum. Nemendafjöldi jókst stórlega á þessum tíma og líklegt þykir að aðallega hafi verið kennt í skólanum þó heimildir séu til um kennslu í heimahúsum í sparnaðarskyni. Í heimskreppunni árið 1932 - 1933 stóð hreppurinn mjög höllum fæti og því var óskað eftir því við fræðsluyfirvöld að heimilt væri að fella niður kennslu þennan vetur. Ekki fékkst leyfi til þess en heimakennsla jókst samhlíða, aðallega vegna þess hvað dýrt þótti að kynda skólahúsnæðið.²

Nemendum fjölgaði mjög á Hólmavík á árabilinu 1935 - 1938 og öllum varð ljóst að skólahúsnæðið var of lítið. Tíu ár liðu og á hreppsnefndarfundi 5. janúar 1945 kom fram tillaga um að reisa nýtt skólahús á Hólmavík. Hólmavíkurhreppur hafði orðið til árið 1942 og kaus hreppsnefnd hins nýstofnaða sveitarfélags að fara þá leið að stækka eldra skólahúsnæðið. Þann 4. febrúar sama ár var haldinn borgarfundur á Hólmavík þar sem þessari ákvörðun er harðlega mótmælt og krafa gerð um að ráðist verði í byggingu á skólahúsnæði sem stæðist kröfur þess tíma um nýtt skólahús og búnað.³

Árið 1946 hófust framkvæmdir við nýjan skóla en á sama tíma færa Hólmvíkingar allt samkomuhald úr gamla skólahúsnæðinu í nýtt húsnæði sem fékk nafnið „Bragginn“. Haustið 1948 hefst svo kennsla í nýju skólahúsnæði en eldri skólinn sem nú fékk nafnið Gamli skólinn var gerður að slökkvistöð. Nýi skólinn er byggður upp við nýja götu sem fékk nafnið Skólabraut. Árið 1952 er bókasafni Lestrarfélagsins á Hólmavík komið fyrir í skólanum og 1956 er stofnað Héraðsbókasafn sem einnig er staðsett þar.⁴

² Óli E. Björnsson.

³ Óli E. Björnsson.

⁴ Óli E. Björnsson.

Árið 1979 hefjast framkvæmdir við viðbyggingu skólans sem í dag er gjarnan nefnd „Nýi skólinn“ en á sama tíma fékk húsnæðið sem hann var byggður við nafnið „Gamli skólinn“. Árið 1984 sameinast bókasafn Lestrarfélagsins og Héraðsbókasafnið undir nafni Héraðsbókasafnsins í þessu nýja húsnæði.⁵

Árið 1968 er fyrst farið að ræða það af alvöru að stofnaður verði tónlistarskóli á Hólmavík. Hægt gekk að framkvæma en rúmlega áratug síðar, 2. júní 1979, ræddi skólanefnd formlega um leiðir til að koma á tónlistarkennslu. Þrátt fyrir góða viðleitni heimamanna tókst þó ekki að hrinda kennslunni í framkvæmd fyrr en haustið 1984 þegar Tónskóli Hólmavíkur- og Kirkjubólshrepps tók til starfa í kjallara nýju skólabyggingarinnar. Þar starfaði skólinn í stuttan tíma en vegna plássleysis fór hann svo í annað húsnæði sem sveitarfélagið á úti í bæ.⁶

Á Hólmavík eins og víða í grunnskólum á landsbyggðinni hafði starfsmannahald verið óstöðugt, sérstaklega hvað varðaði réttindakennara. Algengt var að vor hvert hættu flestir starfandi kennarar við skólann og nýir kæmu til starfa að hausti. Árið 1996 var ákveðnum botni náð þegar skólinn fékk verstu útkomu allra íslenskra grunnskóla í samræmdum prófum í 10. bekk. Boðað var til borgarafundar um málið og var niðurstaðan sú að slakur árangur væri meðal annars afleiðing óstöðugleika í starfsmannahaldi. Að margra mati var ástandið í starfsmannamálum verst á árabílinu 1986 - 1996. Í kjölfarið var ákveðið að styrkja alla áhugasama til kennaranáms, sérstaklega heimamenn og gerðu áætlanir ráð fyrir því að þessir starfsmenn yrðu kjarninn í skólastarfinu. Árið 2000 hætti þáverandi skólastjóri og tók þáverandi aðstoðarskólastjóri við stöðu skólastjóra og fékk til liðs við sig gamlan féлага úr Kennaraháskólanum sem aðstoðarskólastjóra. Ýmsir úr hópi heimamanna nýttu sér tilboð um að kenna og vera í námi samhliða.⁷

Árið 2000 flutti Tónlistarskólinn starfsemi sína aftur í húsnæði skólans auk þess sem félagsstarf barna og unglunga fluttist þar inn líka auk þess sem tjáning og leiklist varð föst námsgrein í stundaskrá allra bekkja við Grunnskólann. Áhrifa þessarar starfsemi og nýrrar kennslugreinar fer að gæta í skólastarfinu og í kjölfarið er ljóst að ákveðinn stöðugleiki er kominn í kennara- og starfsmannahópinn. Það sama gilti ekki um Tónlistarskólann sem átti í miklum vandræðum með að halda starfsfólki. Aðstaða Tónlistarskólans var mjög bágborin

⁵ Óli E. Björnsson.

⁶ Óli E. Björnsson.

⁷ Victor Örn Victorsson, 2009.

og skólinn hafði ekkert sérstakt aðsetur þar sem næði gafst til tónlistarkennslu eingöngu. Í kjölfar sameiningar Kirkjubólshrepps og Hólmavíkurhrepps í desember 2002 skipti skólinn um nafn og fékk nafnið Tónskólinn á Hólmavík. Starfsemin var mjög „brothætt“ á þessum tíma og snemma hausts lét annar kennari Tónskólans af störfum. Skólastjóri Tónskólans hætti svo um áramótin 2002 - 2003. Þar með voru báðir starfandi kennarar Tónskólans farnir og stofnunin stóð uppi kennaralaus.⁸

Stjórnendur Grunnskólans lögðu áherslu á það við sveitarstjórn að hún fæli þeim að sjá um Tónskólann en án þess töldu þeir líklegast að hann yrði lagður niður eða honum lokað. Um miðjan febrúar 2003 náðist að ráða einn kennara við skólann og haustið 2003 voru þeir orðnir tveir í fullu starfi. Veturinn 2003 - 2004 stunduðu 50 nemendur tónlistarnám eða um 60% nemenda Grunnskólans.⁹

Tónlistaraðstaða var endurbætt mikið vorið 2004 og til að mynda var aðstöðu til samleiks komið upp innan skólans. Áhugi á tónlistarnámi fór vaxandi og 68 af 82 nemendum Grunnskólans stunduðu nám við Tónskólann veturinn 2004 - 2005. Skólaárið 2005 - 2006 voru tónlistarnemendur fleiri en nokkru sinni fyrr og tónlistarlíf stóð í miklum blóma. Þessi þróun hefur haldið áfram og haustið 2008 voru starfandi þrír tónlistarkennarar við skólann og nemendur Tónskólans orðnir 65 af alls 72 nemendum Grunnskólans.¹⁰

Í júní 2004 voru allir kennarar Grunnskólans orðnir réttindakennarar með B-Ed próf, frá Kennaraháskóla Íslands eða Háskólanum á Akureyri. Flestir þeirra höfðu stundað fjarnám með kennslu í grunnskólanum og því má segja að markmið borgarafundarins 1996 hafi náðst á þessum tíma.¹¹

1.1 Grunnskólinn á Hólmavík haustið 2009

Grunnskólinn á Hólmavík er einsetinn skóli með 86 nemendur í 1. - 10. bekk. Kennarar við skólann eru samtals þrettán þar af er ellefu réttindakennarar en tveir sem ekki hafa réttindi og starfa sem stundakennarar með samtals átta tíma kennslu. Stjórnendur skólans eru tveir, skólastjóri og aðstoðarskólastjóri og einnig starfar deildarstjóri sérkennslu við skólann. Aðrir starfsmenn eru fimm, tveir skólaliðar, iðjubjálfi sem starfar sem stuðningsfulltrúi nemenda

⁸ Victor Örn Victorsson, 2009.

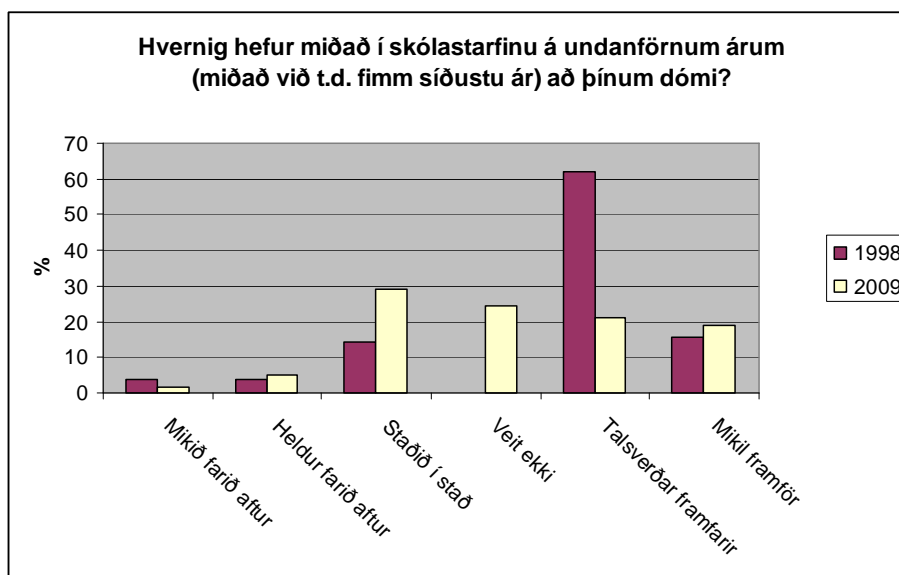
⁹ Kristján Sigurðsson, 2009

¹⁰ Victor Örn Victorsson, 2009.

¹¹ Kristján Sigurðsson, 2009

með einhverfu, tourette og asberger, skólabílstjóri og bókasafnsvörður. Skólinn skipuleggur námið í bekkjardeildum þar sem bekkir eru hafðir sér og í samkenntu. Samkennt er í almennri kenntu í 2. og 3. bekk, 4. og 5. bekk og 7. og 8. bekk. 7. og 8. bekkur eru settir saman í greinum eins og tjáningu og íþróttum.¹²

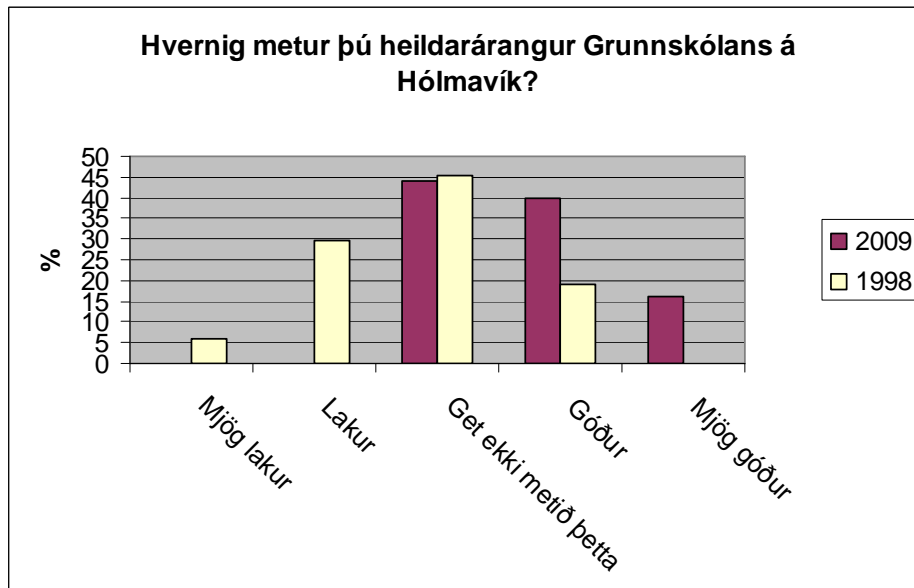
Myndirnar sem hér birtast og í framhaldinu innihalda töflur sem sýna niðurstöður spurningakönnunar sem lögð var fyrir foreldra og forráðamenn nemenda við Grunnskólann og Tónskólann á Hólmavík árið 2009 og 1996. Nánar er vísað til upplýsinga um könnunina í kafla 5 um rannsóknaraðferðir.



Mynd 1. Hvernig hefur miðað í skólastarfinu á undanförunum árum að þínum dómi?

Árið 1998 töldu 80% svarenda að famfarir hafi verið miklar eða talsverðar á árunum 1993 – 1998. Þetta er hátt hlutfall samanborið við þau 40% foreldra sem í könnuninni 2009 telja að miklar eða talsverðar framfarir hafi orðið í skólastarfinu á árabílinu 2004-2009. Fyrir því geta verið ýmsar ástæður s.s. að skólinn hafi þegar náð þeim árangri að hann eigi erfiðara með að bæta sig en áður. Þetta súlurít hér að neðan sýnir hins vegar að heildarárangur skólans er mun betri nú að mati foreldra.

¹² Kristján Sigurðsson, 2009.

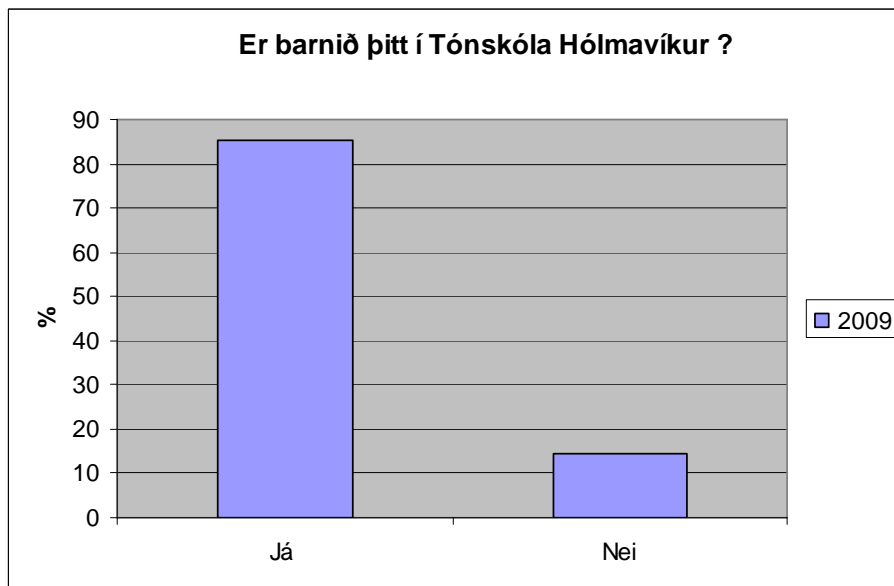


Mynd 2. Hvernig metur þú heildarárangur Grunnskólans á Hólmavík?

1.2 Tónskólinn á Hólmavík haustið 2009

Tónlistarskólinn blómstar sem aldrei fyrr og nú stunda 85% nemenda í Grunnskólanum fullt tónlistarnám hjá einhverjum af fjórum kennurum Tónskólans. Á margan hátt má rekja nemendafjöldann til þess að skólinn byggir á óhefðbundnum námsleiðum sem fela í sér að nemendur velja hvaða tónlistarstefna er höfð að leiðarljósi í náminu. Þessi mikli tónlistaráhugi og staðsetning Tónskólans innan veggja Grunnskólans gerir það að verkum að heildarmynd skólans er lífleg og fjörug. Listagyðjan fær að njóta sín í bland við hefðbundið skólastarf. Í vetur er Tónskólanum stjórnað samhliða Grunnskólanum undir einni stjórn samkvæmt heimild í nýjum menntalögum. Tveir stjórnendur, skólastjóri og aðstoðarskólastjóri sjá um daglegan rekstur og stjórnun Grunn- og Tónskólans. Nemendur Tónskólans á haustönn eru 65 talsins.¹³

¹³ Kristján Sigurðsson, 2009.



Mynd 3. Er barnið þitt í Tónskóla Hólmavíkur?

1.3 Húsnæði og aðstaða Grunn- og Tónskólans

Eins og áður hefur komið fram starfa Grunn- og Tónskólinn á Hólmavík náið saman í húsnæði Grunnskólans. Auk skólanna eru þar til húsa Héraðsbókasafnið og félagsmiðstöðin Ozon. Öll rými eru nýtt sameiginlega af þessum aðilum eftir því sem við á. Húsnæði skólans er að mestu á einni hæð en aðgengi er að tíu kennslurýmum auk sérkennslustofu og stofu sem er ætluð til tónlistarkennslu og sérkennslu. Oft er þröng á þingi í húsnæði skólans, sérstaklega á morgnana þegar nemendur í fyrsta til fjórða bekk grunnskólans fara úr tímum í Grunnskólanum til að stunda tónlistarnám. Kennslurými sem eru aðallega notuð til tónlistarkennslu eru ekki sérstaklega hljóðeinangruð og því hljómar ýmist lágstemmdur eða hástemmdur hljóðfæraleikur um flest rými skólans þegar tónlistarkennslan fer fram. Setustofa, matsalur og eldhús er samnýtt með almennri kennslu og í mötuneyti stendur flygill sem nemendur og kennarar söfnuðu fyrir á síðasta ári og afhentur var formlega til skólans 15. október síðastliðinn.

Húsnæðið er ágætlega búið tækjum sem eru í eigu Grunnskólans, Tónskólans, nemendafélagsins og félagsmiðstöðvarinnar Ozon. Tækin nýtast í öllu starfi þessara aðila en þetta eru myndvarpar, skjávarpi, fjöldi hljómflutnings- og myndabandstækja sem tengd eru sjónvörpum, fjarfundabúnaður, hljóðkerfi fyrir hljómsveitir, fjöldi vandaðra hljóðfæra, og

hágæða magnarar fyrir rafmagnshljóðfæri svo fátt eitt sé nefnt. Að auki er til staðar ýmis búnaður í bekkjarstofum 4. - 5. og 6. bekkjar, þar sem tónlist er kennd eftir hádegi fjóra daga vikunnar.¹⁴

Aðbúnaður til almennrar kennslu er með ágætum en stofur eru frekar litlar. Stofurnar eru búnar nýjum húsgögnum fyrir kennara og nemendur. Tússtöflur eru í öllum stofum. Góð setustofa er til staðar sem nýtist fyrir stærri hópa. Möguleiki er að kenna í mötuneyti skólans sem er í kjallara. Tölvuver er á gangi fyrir framan kennslustofur. Sérgreinastofur eru tvær fyrir handmennt, smíðar og myndmennt.¹⁵

¹⁴ Victor Örn Victorsson, 2009.

¹⁵ Kristján Sigurðsson, 2009.

Kafli 2 Stofnanamenning

Í þessum kafla er fjallað um hugtakið stofnanamenning. Hugtakið er rætt, það útskýrt og dregin er upp mynd af mikilvægi þess í umræðunni um skólastarf á Hólmavík. Leitast er við að útskýra hvaða stofnanamenning er ríkjandi í Grunn- og Tónskólanum og hvernig stjórnendur hafa með stjórnunarstíl sínum beint henni í ákveðinn farveg. Þetta er gert í þeim tilgangi að setja hugtakið í samhengi við þá spurningu hvort ríkjandi stofnanamenning sé mikilvægur hlekkur í þeirri meðvitunni viðleitni starfsmanna og stjórnenda að láta samstarf skólanna ganga ágreiningslaust.

2.1 Hugtakið stofnanamenning

Þróun skólastarfs á Hólmavík verður varla lýst án þess að koma inn á hugtakið stofnanamenning. Í upphafi erindis síns *Stofnanamenning: Nokkrar birtingarmyndir* sem Börkur Hansen stjórnsýslufræðingur flutti á Námsstefnu Skólastjórafélags Íslands 16. október 2009 fjallaði hann um hugtakið stofnanamenning og lagði áherslu á það hversu ungt það er. Fyrstu merki um hugtakið sjást í ritum á áttunda áratug síðustu aldar en í dag finnst mikið af fræðilegum skrifum um stofnanamenningu og það er orðið grundvallarhugtak í stjórnunarfræðum og stjórnunarkenningum. Hugtakið segir Börkur að sé vítt og til þess ætlað að lýsa veruleikanum í tiltekinni stofnun eins og hann er. Stofnanamenningu er einnig ætlað að undirstrika tengsl við reynsluheim fólks.¹⁶

Í öllum stofnunum er það raunveruleikinn sem ræður því hvaða stofnanamenning er ríkjandi. Ekki er hægt að panta þá stofnanamenningu sem á við í hvert sinn sem á þarf að halda og hún verður ekki til nema með samskiptum fólks. Merking hugtaksins er ekki alltaf gagnsæ þar sem margir sjá fyrir sér hlutlæg eða áþreifanleg atriði eins og húsnæði eða tæki. Í fræðilegum skrifum er gjarnan reynt að skilgreina hugtakið stofnun á þann hátt að hún sé hugmynd um samskipti sem ætlað er að fullnægja tilteknu markmiði.¹⁷

Hugtakið getur átt við í tengslum við skólastarf eins og aðrar stofnanir. Þá er skólinn skilgreindur sem stofnun eða að ákveðinn eining hans sé stofnun til dæmis einn bekkur. Fræðimenn skilgreina stofnanamenningu oftast í samhengi við heildina og fást minna við að

¹⁶ Börkur Hansen, Ólafur H. Jóhannesson og Steinunn Helga Lárusdóttir, 2003:49-62

¹⁷ Daft, Richard. L., 2007.

greina menningu lítilla eininga innan skólastofnana. Bandaríski fræðimaðurinn William Ouchi setti fram kenningu sem hann kenndi við Y í framhaldi af því að hann gerði samanburðarrannsókn á vestrænum og japönskum stórfyrirtækjum. Kenning Y byggir á að menning í Y stofnunum einkennist af trausti, samvinnu og hópvinnu og að allir starfsmenn eigi jafna möguleika til starfsframa auk þess sem þeir vinna að verkefnum sínum af heilum hug.¹⁸

Edgar H. Schein sem rannsakað hefur menningu og stjórnun stofnana telur að ekki sé hægt að að skilja að hugtökin stjórnun og menning. Hlutverk stjórnanda er því í öllum tilfellum að móta menningu stofnunnar og stjórna henni. Þetta getur kallað fram mikilvægi þess að ráðandi menning sé eyðilögð eða rifin niður ef hún skilar ekki tilætluðum árangri. Schein skilgreinir „menninguna“ sem sameiginlegt hegðunarmynstur stofnunar sem byggir þá á grundvallarviðhorfum starfsmanna. Þetta birtist sem eins konar mynstur sem hópur tileinkar sér um leið og hann leysir vandamál sem byggir á sameiginlegum grunnhugmyndum og gildismati. Þannig getur þetta átt við um tengsl stofnunar og starfsmanns við innri og ytri aðlögun eða samhæfingu, sem nýtist vel þegar kenna þarf nýjum starfsmönnum hvernig á að hugsa, skilja og skynja þau sameiginlegu viðhorf sem eiga að gilda. Stofnanamenning sem einkennist af þessum þáttum og sameiginlegum viðhorfum starfsmanna ýtir því undir mikla samkennd gagnvart stofnun og því eru þessi viðhorf starfsmanna mikilvæg ef ætlunin er að stofnun njóti virðingar.¹⁹

2.2 Birtingarmyndir stofnanamenningar

Birtingarmyndir stofnanamenningar geta verið margvíslegar. Til dæmis er talað um framsækna-, hlutlaus-, sundurlaus-, krefjandi-, eitur-, og átakamenningu. Án þess að þessi hugtök verði nánar skilgreind hér er ljóst að fjölbreytileiki og birtingarmynd stofnanamenningar getur verið nánast endalaus sem getur þá meðal annars kallað eftir mismunandi stjórnunarstíl innan skólastofnana.²⁰ Stjórnendur verða að hugleiða vandlega hvaða leiðir þeir kjósa að fara þar sem erfitt getur reynst að bakka út úr því mynstri sem starfsmenn hafa þróað með sér í gegnum sameiginleg viðhorf. Starfsmenn leita í

¹⁸ Ouchi, William. G., 1981.

¹⁹ Schein, Edgar.H, 1992:8-12

²⁰ Scein Edgar. H.,1992:8-12

stofnanamenninguna að stöðugleika, reglufestu og jafnvægi, enda er það þetta sem gerir stofnun að því sem hún er, styrkir hana og heldur henni saman.

Schein heldur áfram og bendir á að stofnanir forðist að rannsaka viðhorf starfsmanna þegar þau hafa fest sig í sessi og viðhorfum sé yfirleitt tekið án þess að rýna í hvort þau eru að styrkja stofnunina eða ekki. Þá telur Schein að eitt af mikilvægari hlutverkum stjórnenda á tímum breytinga sé að innleiða námsmenningu innan stofnunar. Ef starfsfólki eru tryggðar leiðir til náms eiga þeir auðveldara með að tileinka sér nýjungar og breytingar sem verða til þess að jafnvægi skapast meðan stórar breytingar ganga yfir.²¹

2.3 Grunn- og Tónskólinn á Hólmavík út frá kenningum Schein og Hargreaves

Þá stofnanamenningu sem hefur rutt sér rúms innan Grunn- og Tónskólans á Hólmavík má rekja til kenninga fræðimanna á borð við Schein sem talar um námsmenningu og því sem Andy Hargreaves kallar samstarfsmenningu (e: Collaborative Culture).²² Það er alltaf flókið ferli fyrir starfsmann að laga sig að nýrri stofnanamenningu og engin trygging er fyrir því að starfsmaður sé tilbúinn að aðhyllast eitthvað sem gengur til dæmis gegn viðhorfum hans séreinkennum eða skoðunum.²³

Kenningar Schein um námsmenningu gera ráð fyrir að á breytingatímum verði stjórnandi að sjá til þess að starf innan stofnunar einkennist af stöðugri þekkingarleit.²⁴ Skólastjóri Grunn- og Tónskólans á Hólmavík telur að hann og aðstoðarskólastjórinn hafi tekið þetta upp og hefur menntunarstefnan þar opnað á sársaukalausar breytingar líkt og Schein hefur haldið fram.²⁵ Námsmenningin hefur því verið að þróast jafnt og þétt í höndum stjórnenda samhliða breytingunum sem líklega hafa orðið frá því leiðbeinendum var stefnt í nám eftir slæma útkomu skólans á samræmdum prófum í 10. bekk árið 1996. Skólastjórinn segir ríkjandi námsmenningu gera ráð fyrir því að kennarar og aðrir starfsmenn hafi leyfi til að stunda nám á eigin forsendum. Dæmi eru til um að námið tengist ekki starfi kennarans eða því sem fram innan stofnunarinnar, það er kennslu. Stærsti hluti námsins er þó í tengslum við

²¹ Schein, Edgar. H., 1992:148-223

²² Hargreaves Andy, 2001:165

²³ Schein, Edgar. H., 1992:148-223

²⁴ Schein, Edgar. H., 1992:8-12

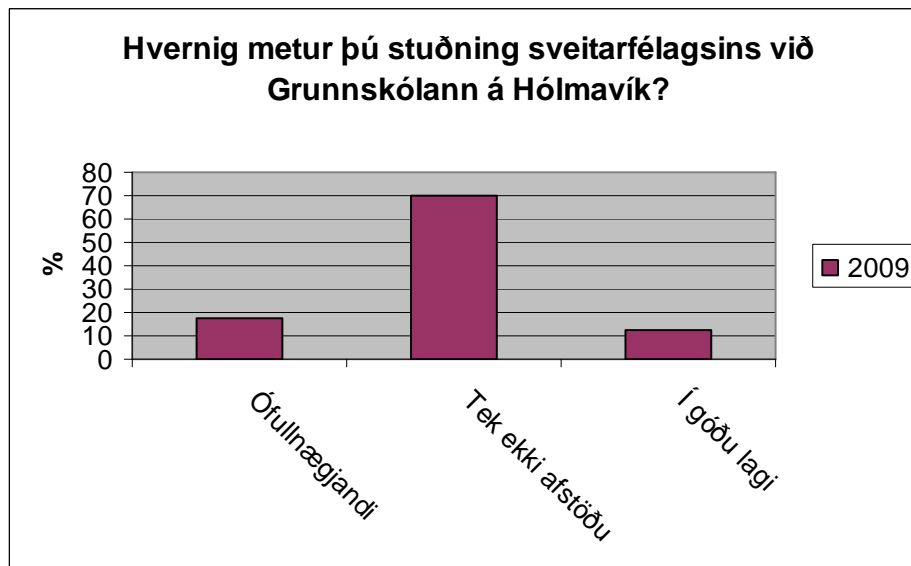
²⁵ Schein, Edgar. H., 1992:148-223

kennarastarfið svo sem grunnnám, meistaranám eða sérhæfing til dæmis í fötlunum eða námsvanda.²⁶

2.4 Mikilvægi ytra umhverfis

Til ytra umhverfis skóla teljast meðal annars sveitarstjórnir, skólanefndir og foreldrar. Miklar breytingar sem verða fyrir tilstuðlan ytra umhverfis kalla á meira eftirlit og stjórnun innan skólastofnunar. Ef ytra umhverfið er stöðugt minnkar áreitið sem skapast og starfsmenn geta einbeitt sér að kennslu og breytingar geta orðið með eðlilegum hætti. Stöðugleiki í starfsmannahaldi er stofnunum Grunn- og Tónskólans á Hólmavík afar mikilvægt atriði en til þess að friður ríki í innra starfinu þarf ytra umhverfið að skapa stöðugleika með því að tryggja rekstrarlegt öryggi

Þessi stöðugleiki hefur náðst með ríflegu tímamagni sem sveitarstjórn hefur varið bæði til Grunn- og Tónskólans. Í foreldrakönnun sem gerð var í mars 2009 kemur fram að 70 prósent foreldra telja sig ekki getað tekið afstöðu til stuðnings sveitarfélagsins við Grunnskólann. Aðeins 11% taka afstöðu til þess að hann sé í góðu lagi en 19% telja hann ófullnægjandi. Fram kom að 70% foreldra tóku ekki afstöðu og gerðu nokkrir þeirra þá athugasemd að þeir hefðu ekki haft forsendur til að leggja mat á þetta atriði.



Mynd 4. Hvernig metur þú stuðning sveitarfélagsins við Grunnskólann á Hólmavík?

²⁶ Victor Örn Victorsson, 2009.

Miðað við það ríflega tímamagn sem veitt er í skólastarfið og ákvörðun sveitarstjórnar að greiða að verulegu leyti niður ýmsa þjónustu við nemendur eru niðurstöðurnar ekki í takt. Þjónusta sem sveitarfélagið niðurgreiðir í tengslum við skólastarfið er til dæmis hádegisverður, sem að jafnaði kostar á fullu verði 675 kr. á mann, heilsdagsskóli með kaffigjaldi og heimanámi sem kostar aðeins 17.000 kr. á mánuði miðað við fulla þjónustu og svo tónskólagjald sem er aðeins 16.000 kr. á önn. Því má túlka niðurstöðurnar þannig að foreldrar átti sig ekki á miklum fjárhagslegum stuðningi sveitarstjórnar sem kemur fram í niðurgreiðslu á þjónustugjöldum.

Skólastjórnendur telja að ein helsta ógnin við skólastarfið felist í því að sveitarstjórn skeri niður tímamagn til skólanna. Þetta gæti leitt til aðstæðna þar sem stofnanirnar deildu um tímamagnið sem þær hafa úr að spila. Stjórnendur telja þessa hættu verulega í því ölduróti sem nú er í íslensku samfélagi þar sem kröfur um sparnað í rekstri ganga svo langt að ekkert er eftir nema skerða eða leggja niður þjónustuna. Frekari sparnaði er hægt að ná með því að lækka launakostnað með uppsögnum, taka upp frekari samkennslu og að tímamagn til almennrar kennslu og sérkennslu verði skorið niður. Þannig telja þeir að rétt sé að forðast í lengstu lög að grípa til aðgerða sem birst geta í andstöðu fólks við ríkjandi stofnanamenningu þar sem starfið á rætur sínar og líf undir henni.²⁷

Aðstoðarskólastjórinn telur að samruni stofnana sé oftast svo róttæk breyting að hún hafi mikil áhrif á starfsfólkið.²⁸ Það er mjög mikilvægur þáttur að hafa samráð við starfsfólk þegar breytingar eiga sér stað, upplýsa það og hafa það með í samrunaferlinu frá upphafi. Rannsóknir hafa sýnt að breytingar eru líklegri til heppnast vel ef starfsfólki er gert kleift að taka þátt í þeim frá upphafi, þetta er jafnvel talið lykillinn að vel heppnaðri sameiningu.²⁹

²⁷ Kristján Sigurðsson, 2009.

²⁸ Kristján Sigurðsson, 2009.

²⁹ Gunnar Einarsson, 2005.

Kafli 3 Stjórnun Grunn- og Tónskólans á Hólmavík

Stjórnun og stjórnunarhefðir í Grunn- og Tónskólanum á Hólmavík eru á margan hátt sambærilegar við aðra grunn- og tónlistarskóla á Íslandi. Miklar breytingar í stjórnun áttu sér stað við ráðningu nýs skólastjóra og síðan aðstoðarskólastjóra árið 2000. Í upphafi árs 2003 tóku þeir svo við stjórn Tónskólans þegar skólastjóri hans hætti skyndilega störfum. Þeir tóku við stofnuninni en töldu sig á sama tíma ekki bera faglega ábyrgð. Fyrst um sinn var enginn deildarstjóri ráðinn og sinntu stjórnendur saman daglegri stjórnun og fengu fyrir það uppbot á laun. Skólastjóri grunnskólans hafði æðsta vald í málefnum Tónskólans. Það var ekki fyrr en árið 2007 að ráðinn var deildarstjóri sem bar faglega ábyrgð og veitti skólanum forystu. Starfsmannahald var áfram í höndum stjórnenda Grunnskólans sem stjórnðu daglegum rekstri en nú með deildarstjóranum.³⁰

Þrátt fyrir ítrekaðar ábendingar frá Félagi tónlistarkennara sem krafðist þess að ráðinn yrði skólastjóri við Tónskólann var ákveðið að fylgja þessari stefnu sem tekin hafði verið á árinu 2002. Vorið 2009 fór starfandi skólastjóri í ársleyfi. Þá var ákveðið að leggja niður stöðu deildarstjóra Tónskólans. Aðstoðarskólastjórinn var ráðinn skólastjóri í eitt ár og sá sem hafði verið deildarstjóri Tónskólans var ráðinn í eitt ár sem aðstoðarskólastjóri. Segja má að þarna sé komin fram ein vísbendingin enn um það sem hefur mótað starfið og leitt til frekara samstarfs.³¹

3.1 Hlutverk skólastjórnenda

Vinnuumhverfi skólastjórnenda hefur tekið breytingum á undanförunum árum. Þær hófust af alvöru með tilfærslu grunnskólans frá ríki til sveitarfélaga árið 1995. Hlutverk skólastjórnenda tók einnig miklum breytingum árið 2001 í kjölfar nýrra kjarasamninga.³² Með nýjum menntalögum sem tóku gildi vorið 2008 breyttust áherslur í starfi skólastjórnenda enn frekar og í fyrsta skipti kom fram heimild í lögum fyrir því að reka saman grunn-, leik- og tónlistarskóla undir stjórn eins skólastjóra. Samkvæmt lögunum þarf stjórnandi slíkrar stofnunar að hafa leyfisbréf til kennslu á leik- eða grunnskólastigi en hvergi er minnst á tónlistarkennara eða menntun þeirra í þessu samhengi.

³⁰ Victor Örn Victorsson, 2009.

³¹ Kristján Sigurðsson, 2009

³² Börkur Hansen, Ólafur H. Jóhannsson og Steinunn Helga Lárusdóttir, 2008:87

Framangreindar breytingar leiddu til þess að margþættar kröfur komu fram en samhliða auknu sjálfstæði fengu skólastjórnendur ný hlutverk sem veitti þeim vald til að hafa meiri áhrif á skólastarfið. Hér má til dæmis nefna aukna fjárhagslega ábyrgð, umsjón með endurmenntun kennara og framkvæmd á formlegu mati á skólastarfi. Krafa var einnig gerð um lýðræðisleg vinnubrögð og valddreifingu sem fól í sér aukna samvinnu og samráð við kennara og foreldra.³³

Mörg minni sveitarfélög hafa ráðist í að koma nýju menntalögnum í framkvæmd og hafist handa við að sameina stofnanir. Sameiningar og nýjar áherslur í störfum skólastjórnenda hafa orðið til þess að vægi stefnumótunar og þróunarvinnu verður lítill þáttur í starfi skólastjóra á næstu árum. Rannsókn sem Börkur Hansen, Ólafur H. Jóhannsson og Steinunn Helga Lárusdóttir gerðu á viðhorfum skólastjóra til skólastjórastarfsins árið 2006 sýnir að töluverður munur er á því hvað skólastjórnendur telja vera ákjósanlega forgangs-röðun verkefna og hver er raunveruleg röðun sömu verkefna. Fremst í röðinni eru þau verkefni sem skólastjórum finnst skipta mestu máli og því víkja önnur fyrir þeim sem ekki eru talin eins mikilvæg.³⁴

Að sögn aðstoðarskólastjóra er reynt að forgangsraða með ákveðnum hætti í skólastarfinu á Hólmavík. Tími stjórnenda fer í daglega stjórnun, kennslu, samskipti við nemendur, foreldra, kennara og ráðgjöf við starfsfólk. Þetta kallar hann að sinna skólastarfinu með hagsmuni nemenda að leiðarljósi. Á Hólmavík er stunduð yfirgripsmikil þróunarvinna og stefnumótun, svo sem í uppsetningu stórra leikverka, samskiptum við eldri borgara, sérstökum lestrarátökum, samþættingu ólíkra námsgreina, samstarfi kennara o.s. frv. Tímanum er að sögn skólastjórnenda ekki eytt í óþarfa skýrslugerð um þessa þróunarvinnu utan þess sem mikilvægt getur talist fyrir skólastarfið. Ýmislegt varðandi gerð matsáætlana og skýrslugerð fyrir utanaðkomandi aðila eru verkefni sem viljandi eru látin sitja á hakanum þar sem þessi viðfangsefni eru talin of tímafrek með tilliti til þess að þau skila sér ekki beint til nemenda.³⁵

Viðtal við trúnaðarmann kennara rennir stoðum undir það að stjórnendur á Hólmavík hafi til dæmis gefið sér góðan tíma til að veita nýjum starfsmönnum handleiðslu og stuðning:

³³ Börkur Hansen o.fl, 2008:87-89

³⁴ Börkur Hansen o.fl, 2008:87

³⁵ Kristján Sigurðsson, 2009.

Fyrstu þrjú árin sem ég var í kennslunni á Hólmavík, ég byrjaði sko 2003, fékk ég góðan stuðning frá skólastjórunum. Ég fékk góða hjálp við að öðlast innsýn í starfið og ég gat losað mig við marga þröskulda en líka komið fram og rætt mínar áherslur í kennslunni. Mér finnst að allir kennarar eigi að hugleiða hvort þeir þurfa ekki svona handleiðslu til að komast í gegnum það sem er erfitt í starfinu, ja, allavega til að byrja með. Ég upplifi það alltaf að hér sé undirliggjandi eða vísir að stuðningskerfi fyrir kennara þar sem hægt er að skjóta vandamálum sínum til stærri hóps eða stjórnendanna sem taka á málum þannig að það geti bætt skólastarfið. Mér finnst líka skipta máli að aðgengi sem við starfsfólkið hérna höfum að skólastjórunum er mjög gott því það eru alltaf einhver mál sem koma upp þar sem stuðningur þarf að koma strax.³⁶

3.2 Frelsi til athafna

Stjórnun Grunn- og Tónskólans á Hólmavík ber mörg einkenni virkrar og hvetjandi stjórnunar. Stjórnendur telja það eitt af mikilvægustu hlutverkum sínum að styðja við starfsmenn, sýna athöfnum þeirra áhuga, hlusta á það sem þeir hafa fram að færa og veita þeim aðstoð eftir þörfum við úrlausn mála sem þeir ráða ekki við. Þannig telur skólastjórinn að á Hólmavík hafi starfsmanninum verið fært vald til að útfæra störfin á sinn eigin hátt. Jafnframt telja stjórnendur sig ekki vera í hlutverki þess sem skipar starfsmönnum fyrir eða neglir niður viðfangsefnin þó að endanlegt vald í öllum málum sem snúa að starfsemi sé í þeirra höndum.³⁷

Ný TALIS könnun sem fjallar um stöðu og viðhorf kennara og skólastjórnenda til stjórnunar og kennslustarfa beinir sjónum að því að þessir stjórnunarhættir séu ráðandi hér á landi. Í könnuninni kemur fram að langflestir skólastjórar, milli 90 og 100%, líta á það sem meginhlutverk sitt í stjórnun að skólinn nái settum markmiðum. Þá er kennurum treyst til þess að velja kennsluaðferðir sínar sjálfir.³⁸

Stjórnendur á Hólmavík hafna þeirri fullyrðingu líkt og 90% kollega þeirra á Íslandi að frelsi kennara í starfi leiði til minni gæða í kennslu. Þeir telja að frelsið sem kennurum er

³⁶ Hildur Guðjónsdóttir, 2009.

³⁷ Kristján Sigurðsson, 2009.

³⁸ Námsmatsstofnun, 2009.

veitt geri þá ábyrgari og jákvæðari í garð breytinga eins og þeirra sem átt hafa sér stað á Hólmavík.³⁹

3.3 Starfsandi

Starfsmenn eru auðlind hvernar stofnunar og að mati skólastjórans á Hólmavík hefur starfsfólk skólanna lagt sig fram um að haga störfum sínum á samhentan máta. Í starfsmannahópi skóla eru það kennararnir sem skipta mestu máli í öllu umbótastarfi. Engar breytingar verða nema þeir taki þátt í þeim með því að breyta hugsun sinni, innihaldi náms, vinnubrögðum, skipulagi og ekki síst með breyttum samskiptavenjum.⁴⁰

Stjórnunin á Hólmavík gengur út frá því að ríkjandi stefna skólans uppfylli flestar þarfir og markmið kennara í starfi og þeim sé tryggt það umhverfi sem þeir þurfa og velja. Hér er til dæmis bent á tækifæri til menntunar og sérhæfingar á því sviði sem þeir kjósa sjálfir. Samstarf skólanna hefur haft raunverulegan stuðning úr ýmsum áttum sem kemur ekki síst fram í vaxandi starfsánægju, betri frammistöðu og líðan nemenda í bóknámi og félagslífi, auk þess sem stofnanamenningin hefur þróast í jákvæða átt.⁴¹

Þegar reynt er að greina þá menningu sem var viðloðandi Grunnskólann á Hólmavík á árunum 1986 - 1995 er líklegt að þar hafi ráðið eitruð menning.⁴² Schein lýsir eitraðri menningu þannig að hún einkennist af því að stjórnendur og starfsfólk vinni gegn hagsmunum stofnunar með því að sýna henni virðingarleysi. Virðingarleysið kemur fram í ónotum og ósamstöðu starfsmanna sem rýra stofnunina og draga úr tiltrú fólks á starfseminu. Fyrir tilstilli fárra heimamanna sem kenndu við skólann á þessum árum virðist menningin hafa þróast yfir í hlutlausa stofnanamenningu á árunum 1996 - 2000. Í því fólst að skólinn hélt sínu striki og um starfið ríkti hlutlaust ástand, eins konar núllpunktur, þar sem ástandið var afslappað. Þó að ýmsir eftirmálar fyrri ára væru að þvælast fyrir í innra starfinu var áfram unnið með þá jákvæðu þætti sem þó voru til staðar.⁴³ Stofnanamenning sem nú er ríkjandi er framsækin í anda Schein⁴⁴ og samstarfsmenning frá Andy Hargreaves⁴⁵ þar sem

³⁹ Kristján Sigurðsson, 2009.

⁴⁰ Rúnar Sigþórsson, 1999:57-58

⁴¹ Victor Örn Victorsson, 2009.

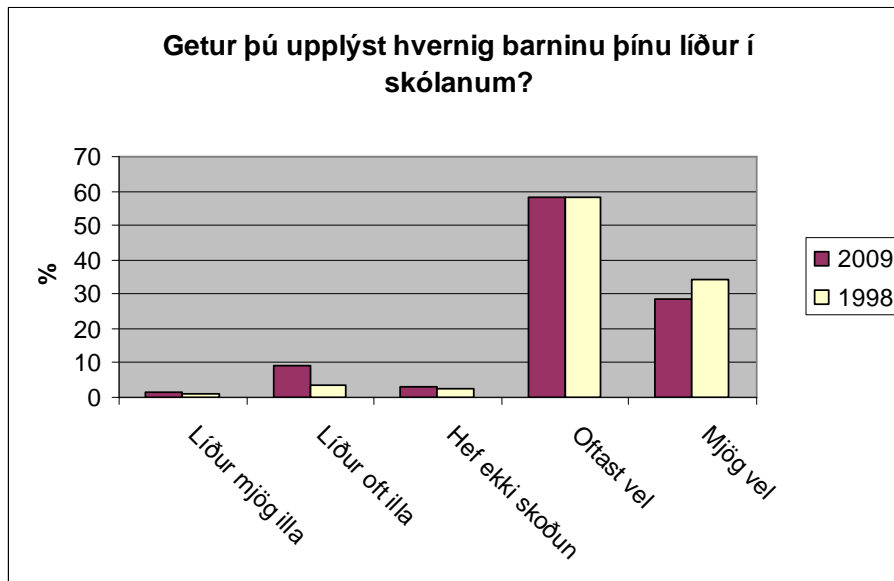
⁴² Victor Örn Victorsson, 2009.

⁴³ Victor Örn Victorsson, 2009.

⁴⁴ Schein, Edgar. H., 1992:148-223

⁴⁵ Hargreaves. Andy, 2001:165

tónlistin færir jákvæðni og gleði inn í daglegt líf starfsmanna.⁴⁶ Auðlindin sem felst í hæfu og ánægðu starfsfólki, starfsánægju stjórnenda, og kennara og því að 90% nemenda líður vel í skólanum hefur orðið til þess að skólarnir tveir hafa tekið miklum framförum og undirstrikað mikilvægi sitt í mennta- og menningarlegu tilliti.

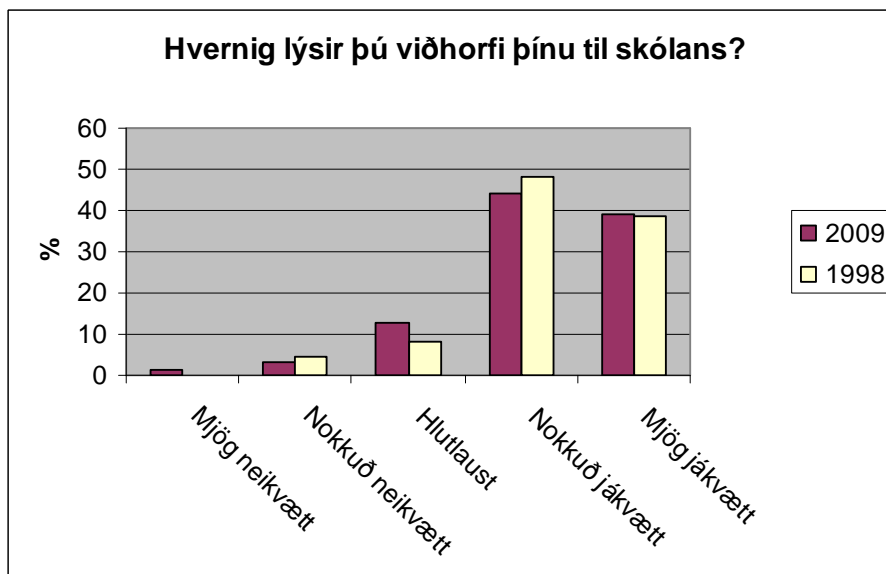


Mynd 5. Getur þú upplýst hvernig barninu þínu líður í skólanum?

Þá telja stjórnendur að góður starfsandi og samstíga starfsmenn sé mikilvægur þáttur í því hvernig skólarnir hafi þróast í átt að því að verða menntastofnun sem byggir á sérstöðu sem felur í sér samþættingu bóknáms og listgreina.⁴⁷ Viðhorf stjórnenda, kennara, starfsfólks, foreldra og nemenda geta skipt miklu máli í öllum umbótum í skólastarfi. Engar breytingar geta orðið nema jákvæð viðhorf séu ríkjandi og allir sem að skólastarfinu koma breyti sínum áherslum svo sem hvað varðar innihald náms, vinnubrögðum, skipulagi og samskiptavenjum

⁴⁶ Kristján Sigurðsson, 2009.

⁴⁷ Kristján Sigurðsson, 2009.



Mynd 6. Hvernig lýsir þú viðhorfi þínu til skólans?

Í bókinni *Aukin gæði náms – skólaþróun í þágu nemenda* sem kom út árið 1999 í kjölfar þróunarverkefnis í 6 íslenskum skólum kemur fram að einstaklingum geti reynst erfitt að breyta sjálfum sér og hugsunarhætti sínum en að breyta heilum hópi kennara og gera hann samstíga er mun flóknara verkefni. Til að þetta nái fram að ganga þarf kennarahópurinn að stefna í sömu átt en þá þarf að vera fyrir hendi áhugi skólastjóra og kennara, samþykki foreldra og nemenda, tími fyrir samvinnu, ráðgjöf, mat og áætlanir, valdreifingu, forystu, og skipulagt nám kennara. Síðast en ekki síst geta samskipti ráðið úrslitum um árangur. Þar sem miklum breytingum fylgir óöryggi er hætt við að breytingarnar renni út í sandinn.⁴⁸

3.4 Daglegt samstarf Grunn- og Tónskólans á Hólmavík

Starf sem beinist að börnum og unglingum á Hólmavík er unnið í góðu samstarfi þeirra aðila sem bjóða upp á nám eða tómstunda- og æskulýðsstarf. Samstarfið felst einkum í því að í upphafi skólaársins er allt starf skipulagt stig af stigi. Þetta er gert með það fyrir augum að koma í veg fyrir árekstra og tryggja grunnskólanemendum jafna möguleika að taka þátt í því sem boðið er upp á varðandi aðra menntun og æskulýðs- og íþróttastarf. Fyrst eru stundaskrár nemenda við Grunnskólann skipulagðar og því næst tímar í íþrótt- og æskulýðsstarfi. Vegna

⁴⁸ Rúnar Sigþórsson, 1999:105-106

Þess að tónlistarnámið byggir í grunninn á einstaklingskennslu raðast nemendur síðast í tónlistartíma.⁴⁹

Grunnskólinn á Hólmavík er einn þeirra grunnskóla á Íslandi þar sem nemendur eru teknir út úr kennslustund í Grunnskólanum til að stunda nám í Tónskólanum. Nemendum Tónskólans í 1. - 4. bekk hefur staðið þetta til boða frá árinu 2002 og hefur þetta fyrirkomulag gefist vel. Það eru foreldrar sem taka lokaákvörðun um það hvort nemendur eru teknir út úr kennslustund til að fara í tónlistartíma. Ekki hefur komið upp ágreiningur um þessa aðferð og samkvæmt könnuninni telja um 78% foreldra það vera mjög gott eða gott að taka nemendur úr tímum í Grunnskólanum. Um 8% telja slæmt eða mjög slæmt að taka nemendur út úr kennslustundum til að sækja tónlistartíma. Þrátt fyrir þessa skoðun kjósa þeir frekar að barnið sækji tónlistartíma á skólatíma en utan hans...



Mynd 7. Telur þú að gott eða slæmt að taka nemendur í 1. – 4. bekk út úr tímum í Grunnskólanum til að fara í Tónskólann?

Það jákvæða viðmót sem skólarnir fá frá foreldrum skapast meðal annars vegna þess að gott samráð er við umsjónarkennara og nemendur þar sem Tónskólinn reynir að koma nemendum þannig fyrir í tónlistarnáminu að þeir missi sem minnst úr námi í Grunnskólanum. Samhliða er unnið með kerfi þar sem nemendur „hreyfast“ innan

⁴⁹ Victor Örn Victorsson, 2009.

dagskipulagsins svo nemandinn missi ekki alltaf úr sömu kennslustundum. Það verður þó aldrei hægt að koma í veg fyrir að nemendur missi úr náminu í Grunnskólanum þar sem viðmiðunarstundaskrá styttest um hálfu klukkustund í 1. og 2. bekk og eina klukkustund í 3. og 4. bekk. Reyndar gerist ýmislegt í Grunnskólanum sem hugsanlega bætir nemendum tapið. Til dæmis hafa skólarnir báðir staðið fyrir ýmsum tímum sem teljast til aukatíma, í tengslum við dans, tjáningu og undirbúning fjölþættra viðburða í samstarfi þeirra aðila sem starfa innan skólans. Aðeins eru tvö dæmi á síðustu 7 árum um að foreldrar hafi óskað eftir því að nemandi í þeirra forsjá sé ekki tekinn úr kennslustund til að fara í tónlistarnám en samkvæmt könnuninni virðast 8 – 10 foreldrar vera ósáttir við þetta fyrirkomulag.⁵⁰

Samstarf Grunn- og Tónskólans um að taka nemendur í tónlistartíma á morgnana setur mark sitt á allt starfið í skólunum. Miðað við þann nemendafjölda sem stundað hefur nám á undanförunum árum við Tónskólann telur skólastjórinn að kennarar skólans þyrftu að bæta að jafnaði fjórum klukkustundum við venjulegan vinnudag til að klára kennslu dagsins. Samstarf skólanna hefur í för með sér möguleika á að kennslu í Tónskólanum ljúki í síðasta lagi um klukkan 18:00 – 19:00 á virkum dögum. Fyrir liggur að lög um grunnskóla innihalda ekki heimild til að leyfa Grunnskólanum að starfa með þessum hætti þar sem nemendum er tryggður ákveðinn réttur í lögnum til að njóta samfellds skóladags. Skólinn afsalar sér ábyrgð með því að setja ákvarðanatöku um þetta í hendur foreldra. Þetta vekur upp spurningar hvaða vandmál geta komið upp og sett samstarf skólanna í uppnám.⁵¹

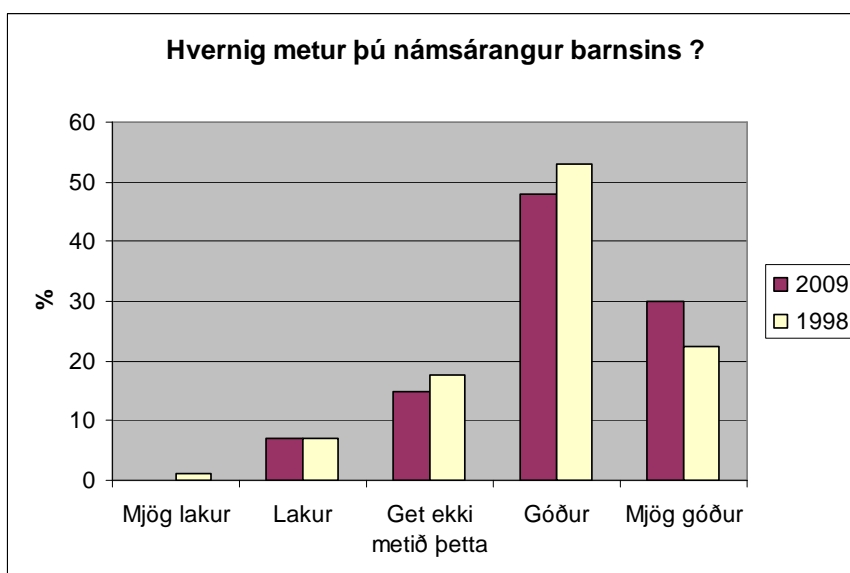
Hér að fram hefur verið fjallað ítarlega um samstarfið í kringum niðurröðun á kennslutímum við Tónskólann. Flest annað í skólastarfinu er samofið og þegar svo ber undir sinna nemendur tónlistariðkun eins og um hefðbundið nám sé að ræða. Mjög algengt er að kennarar nýti sér tónlistarhæfileika nemenda eða leiti til kennara Tónskólans um aðstoð við verkefni sem kalla á tónlistarflutning eða tónsköpun. Dæmi eru um undirleik við söng og ljóðalestur, notkun lifandi tónlistar í tengslum við kennslu í tjáningu eða þar sem nemendum og kennurum dettur í hug að almennt bóknám styrkist með tónlist.⁵² Þá hafa nemendur sameinast í mannfrekum verkefnum á borð við leikverk í fullri lengd. Hér má meðal annars nefna frumsamið verk byggt á Þrymsviðu, óstytta útgáfu af verki Thorbjørns Egner um Dýrin

⁵⁰ Hildur Guðjónsdóttir, 2009.

⁵¹ Victor Örn Victorsson, 2009.

⁵² Hildur Guðjónsdóttir, 2009.

í Hálsaskógi og nú hefur verið hafist handa við uppsetningu á söngleiknum Grease.⁵³ Eins og sjá má verður samvinna skólanna í slíkum verkefnum til þess að mikið og fjölbreytt nám á sér stað um leið og nemendur skemmta sér og ná að vinna saman að fjölbættum námsmarkmiðum í íslensku, lífsleikni og tónmennt svo eitthvað sé nefnt.



Mynd 8. Hvernig metur þú námsárangur barnsins?

Eins og mynd 8 sýnir eru fleiri foreldrar sem meta námsárangur barna sinni betri en áður og telja hann mjög góðan. Fáir foreldra telja námsárangur mjög lakan auk þess sem nokkuð hlutfall treystir sér ekki til að leggja mat á þetta. Niðurstöðuna má túlka á þann veg að námsárangur hafi batnað verulega í Grunnskólanum eftir að hann hóf samstarf við Tónskólann og fór að leggja meiri áherslu á kennslu í tjáningu og öðrum listgreinum.

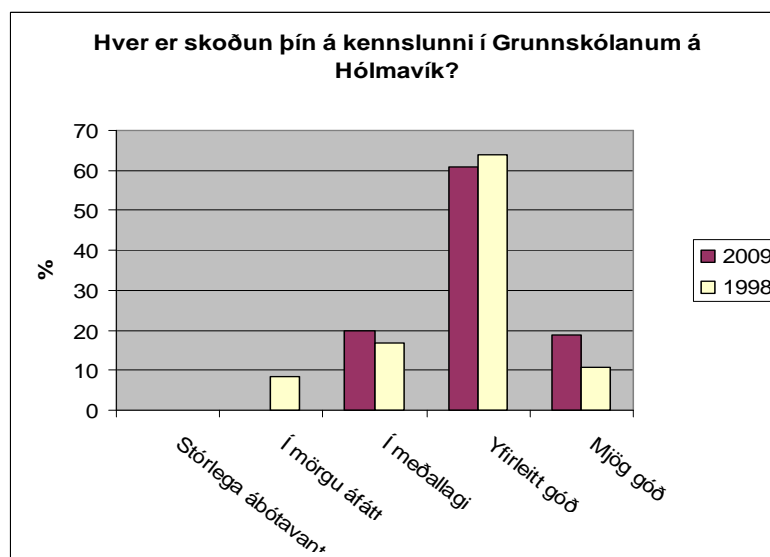
3.5 Ríkjandi námskenningar

Skólinn á Hólmavík er skóli án aðgreiningar sem þýðir í raun að öll börn eru velkomin í skólann óháð fötlun, skertri námshæfni eða námserfiðleikum. Það er jákvæð þróun að skólar sérhæfi sig í þessa átt og mikilvægt að allir nemendur fái að vinna saman í umburðarlyndi og góðum félagsskap þar sem góður andi svífur yfir vötnum. Það umhverfi sem ríkir í skólastarfinu á Hólmavík kennir nemendum að skilja fjölbreytileika mannsins og nemendur

⁵³ Kristján Sigurðsson, 2009.

læra að virða hver annan í gegnum skólastarf sem byggir á gagnkvæmri virðingu, sveigjanleika og fjölbreyttri kennslu.⁵⁴

Trúnaðarmaður kennara telur að kennsluhætti við skólann megi rekja til námskenninga á borð við reynslunám (sjá t.d. John Dewey, 1910) og kenningu um félagslega hugsmíðahyggju (sjá t.d. Lev Vygotsky, 1978). Félagsleg hugsmíðahyggja gerir ráð fyrir að einstaklingurinn þroskist og byggi upp þekkingu sína í gegnum félagsleg samskipti. Þetta er það sem unnið er markvisst með á Hólmavík þar sem þekking nemenda verður til í samskiptum við fólk og í gegnum ríkjandi menningu sem aftur byggir á athöfnum nemenda og tengjast meðal annars tónlist, myndlist, handverki og fjölbættri notkun tungumálsins.⁵⁵ Flestir kennara skólans urðu fyrir miklum áhrifum af þessum kenningum í námi. Þá telja kennarar á Hólmavík að margt sem fylgir Tónskólanum og öðrum listgreinum sé meira í anda félagslegrar hugsmíðahyggju en það sem finna má í öðrum kennslugreinum. Þá eru kennarar sammála um að starfsemi Tónskólans fylgi fjölmargir jákvæðir þættir, ekki síst fyrir nemendur sem eiga í námserfiðleikum. Þá kallar tónlist fram jákvæða hegðun, sérstaklega í þeim tilfellum þar sem bóknám er brotið upp og þátttaka nemenda í ýmsu þema- og tilraunastarfi virkar róandi í dagsins önn.⁵⁶



Mynd 9. Hver er skoðun þín á kennslunni í Grunnskólanum á Hólmavík?

⁵⁴ Hildur Guðjónsdóttir, 2009.

⁵⁵ Hudsons, Derek & Hudson, Julie, 1998.

⁵⁶ Hildur Guðjónsdóttir, 2009.

John Dewey gagnrýndi skólastofnanir harðlega á sínum tíma í bók sinni *Hugsun og menntun* þar sem hann sagði þá vélræna og að í starfi sínu byðu þeir aðeins upp á einsleita hegðun. Dewey sagði einnig að óvinir undrunar séu ytri einhæfni og innri vanafesta en vinir hennar séu óvæntar uppákomur, nýbreytni og örvun. Vinirnir sem Dewey nefnir eru mjög í þeim anda sem er að gerast á Hólmavík.⁵⁷ Þetta leiðir hugann að því hvort gagnrýni Dewey frá því fyrir um hundrað árum eigi við í sumum skólastofnunum í dag. Kennarar og stjórnendur á Hólmavík segjast vissir um að þetta eigi ekki lengur við um sinn skóla þar sem samstarf Grunn- og Tónskólans felur í sér óvæntar uppákomur, nýjungar og örvun fyrir nemendur og starfsfólk sem einkennir skólastarfið á hverjum degi.⁵⁸

⁵⁷ Dewey, John, 2000:93

⁵⁸ Hildur Guðjónsdóttir, 2009.

Kafli 4 Er samhengi milli tónlistarnáms og námsgetu?

Margir hafa velt fyrir sér áhrifum tónlistarnáms á námsgetu í almennu bóknámi eða öðrum greinum en tónlist. Ýmsar rannsóknir hafa verið gerðar til þessa en þær hafa hvorki staðfest né hafnað því að áhrif tónlistar á nám sé fyrir hendi. Howard Gardner höfundur fjölgreindakenningarinnar telur að hæfileikinn til að skynja, greina, umbreyta og flytja tónlist sé til staðar hjá ákveðnum nemendum. Því má segja að greindin sé mjög þróuð hjá tónlistarmönnum og tónlistarunnendum. Nemendur með mikla tónlistargreind vilja gjarnan læra ýmsa þætti í öðru námi í gegnum takt og laglínu eða spila á hljóðfæri auk þess sem þeir vilja hafa tónlist á meðan þeir læra. Þessir nemendur hagnast á að nota aðferðir þar sem hægt er að tengja saman sögur og söngva eða forrit sem tengja saman bókstafi og hljóð þeirra.⁵⁹ Skólastjóri Grunnskólans á Hólmavík telur að reynsla undanfarinna ára sýni að tónlistarnám styrki nemendur í öðru námi og ekki síst félagslega.⁶⁰

Hér að framan hefur verið rætt um þá sem eru sterkir á sviði tónlistar. Kenningar Gardners gera ýmist ráð fyrir að allir hafi einhverja „hæfileika“ á einhverju hinna níu greindarsviða. Í því ljósi má velta upp þeim möguleika að notkun tónlistar í skólastarfi og tónlistarnám geti leitt til aukinnar færni á afmörkuðum sviðum í vitsmunastarfsemi mannsins. Rannsóknir hafa þó ekki sýnt með afgerandi hætti að svo sé og ekki er hægt að vísa í rannsóknir sem styðja óyggjandi að tónlistarnám auki greind fólks.⁶¹

4.1 Erlendar rannsóknir um áhrif tónlistar á námsgetu

Á árunum í kringum 1970 var töluvert gert af því að rannsaka áhrif tónlistarnáms þar sem reynt var að sýna fram á að tónlistarnám styrkti einstaklinga námslega. Þekktustu rannsóknir þessa tíma voru rannsóknir Frances Rauscher og félaga sem fóru fram á árunum 1993 til 1995 og sneru að svokölluðum „Mozart - áhrifum“. Rannsóknirnar voru framkvæmdar þannig að háskólanemar hlustuðu á tónlist eftir Mozart, nánar tiltekið sönötu í D dúr K. 448 fyrir tvö píanó í 10 mínútur og tóku síðan eitt af 15 undirprófum Stanford Binet-

⁵⁹ Armstrong, Thomas, 2001:71-72

⁶⁰ Victor Örn Victorsson, 2009.

⁶¹ Hodges, Donald. A., 2000:40-60

greindarprófsins. Niðurstaðan var sú að þeir bættu frammistöðu sína í prófinu um 8-9 stig og fram kom að áhrif tónverksins vöruðu í 10-15 mínútur.⁶²

Þetta tiltekna undirpróf Binets sem nemendur voru látnir taka reyndi aðallega á rýmdarhugsun og hæfileika mannsins til að geta snúið hlutum í huganum. Margir töldu þess niðurstöðu vera oftúlkaða og fjölmiðlar fóru stórum orðum um að tónlist hækkaði greind fólks. Gagnrýni á rannsóknina fólst einkum í því að litið var framhjá þeirri staðreynd að niðurstaðan átti aðeins við eitt af 15 undirprófum prófsins en saman mæla prófin fimmtán almenna greind. Mozart-áhrifin hafa því verið umdeild frá upphafi og ýmist hafa þau komið fram í öðrum rannsóknum eða ekki þótt allar kringumstæður séu þær sömu.⁶³ Mozart-áhrif hafa einnig komið fram með öðrum áreitum en tónlist Mozarts til dæmis með hryn án tónhæðar og það sem merkilegt er með því að segja fólki sögu.⁶⁴

4.2 Íslenskar rannsóknir um áhrif tónlistar á námsgetu

Nokkrar íslenskar rannsóknir eru til um þetta efni og má þar nefna rannsókn Sigríðar Teitsdóttur frá árinu 2001. Helstu niðurstöður Sigríðar eru þær að einkunnir nemenda sem nutu tónlistarmenntunar voru betri á samræmdum prófum í stærðfræði og íslensku í 10. bekk en hjá nemendum sem ekki fengust við tónlist. Þótt Sigríður tiki ekki afstöðu til þess hvort tónlistarnám hafi afgerandi áhrif á námsárangur taldi hún vísbendingar koma fram um að eftir því sem tónlistarnámið varð lengra ykist bilið milli tónlistarnemanna og samanburðarhópsins þar sem námsárangur varð stöðugt betri hjá tónlistarnemum.⁶⁵

Rannsókn og greining framkvæmd á árinu 2004 rannsókn sem ætlað var að sýna fram á gildi tónlistarnáms meðal ungs fólks og jákvæð tengsl tónlistar við ýmsa þætti í lífi unglunga. Í niðurstöðum þeirrar rannsóknar kemur fram að þátttaka ungmenna í tónlistarnámi hafi jákvæð áhrif á námsárangur þeirra auk þess sem sýnt er fram á að þátttaka unglunga í menningarlífi, til að mynda ástundun þeirra á tónlist og lestri bóka skiptir verulegu máli fyrir árangur þeirra á öðrum sviðum.⁶⁶ Í niðurstöðukafla rannsóknarinnar segir:

⁶² Rauscher, Frances. H., Shaw, Gordon. L. og Ky, Katharine. N., 1995:185,44-47

⁶³ Demorest, Steven. M., Morrison, Steven. J., 2000:33-39

⁶⁴ Nantais, Kristin. M., Schellenberg, E. Glen, 1999:10

⁶⁵ Sigríður Teitsdóttir, 2001;12-13

⁶⁶ Inga Dóra Sigfúsdóttir, Bryndís Björk Ásgeirsdóttir, 2004:5

„Unglingar sem stunda slíkt nám, ná þannig til að mynda að tileinka sér ýmis þau gildi sem haft geta áhrif á velgengni þeirra á öðrum sviðum, eins og ástundun, elju og athygli. Hér eru tónlistarkennarar í lykilhlutverki. Leggi þeir áherslu á slík gildi er líklegt að unglíngar sem stundi námið yfirfæri gildin yfir á önnur svið og nái þannig meiri árangri en jafnaldrar þeirra sem ekki stunda tónlistarnám. Þá er ljóst að ástundun tónlistarnáms, félagsskapurinn, hvatningin og ánægjan sem í tónlistarnáminu felst geti haft verulegt gildi fyrir unglíngar.“⁶⁷

Eins og sjá má er ljóst að rannsóknir sýna fram á það að tónlist hefur áhrif á líðan nemenda, jákvæðni og fleira sem máli skiptir. Niðurstöðurnar eru þó ekki afgerandi þegar kemur að því að tengja tónlist við almennt bóknám eða niðurstöður á prófum.

⁶⁷ Inga Dóra Sigfúsdóttir, Bryndís Björk Ásgeirsdóttir, 2004:21

Kafli 5 Rannsóknaraðferðir

Aðdragandinn að þessari umfjöllun er að höfundur hefur starfað sem tónlistarkennari frá árinu 1993 fyrst sem stundakennari við Tónlistarskólann á Raufarhöfn og síðar sem tónlistarkennari í fullu starfi við Tónskólann á Hólmavík á árunum 2003 – 2008 og sem deildarstjóri við Tónskólann veturinn 2008 - 2009. Það var sérlega áhugavert að greina með fræðilegum hætti hvað er að gerast í samstarfi Grunn- og Tónskólans á Hólmavík en hugmyndir eru uppi um að sameina þessa skóla í upphafi árs 2010. Auk þess eru á döfnni áhugaverðar breytingar í grunn og tónlistarskólum landsins eftir að heimilt var að setja þá undir einn stjórnanda. Að frumkvæði fráfarandi aðstoðarskólastjóra Grunnskólans á Hólmavík tók höfundur við starfi aðstoðarskólastjóra frá og með 1. ágúst 2009 en starfandi skólastjóri tók sér launalaust leyfi í eitt ár og tók aðstoðarskólastjóri við starfi hans. Þegar þetta átti sér stað var vinna við rannsóknina langt komin og nauðsynlegra gagna hafði verið aflað.

Undirbúningur fyrir rannsóknina hófst í febrúar 2009 og lauk rannsóknarvinnu og öflun gagna að mestu í lok september 2009. Eftir að ritun verkefnisins hófst hafa kviknað nýjar spurningar sem hafa kallað á öflun nýrra gagna og var þeirra aflað með nýjum viðtölum við viðmælendur. Undirbúningsvinna fyrir rannsóknina fólst í aðalatriðum í gerð rannsóknaráætlunar og spurningalista sem sendur var öllum foreldrum auk þess sem undirbúin voru þrjú viðtöl og eitt símaviðtal.

5.1 Aðferðir við rannsókn

Rannsóknin byggir á tvenns konar rannsóknaraðferðum. Í fyrsta lagi er byggt á meginlegri⁶⁸ rannsóknaraðferð þar sem unnið var úr gögnum sem aflað var með nafnlausum spurningalistum sem sendir voru til foreldra. Tilgangur spurningalistans var að fá fram mikilvægar upplýsingar um reynslu foreldra af skólastarfinu á Hólmavík, þjónustu skólanna og líðan barna þar. Þrír meginþættir voru hafðir að leiðarljósi við gerð spurningalistans. Honum var ætlað að afla gagna til að sýna fram á árangur skólans eða nemenda hans, hann var settur fram til að komast að því hvað er í góðu lagi og hvað ekki í skólastarfinu og að

⁶⁸ Sigurlína Davíðsdóttir, 2003.

lokum til þess að greina viðfangsefni sem skipta máli komi til frekara samstarfs eða sameiningar skólanna á Hólmavík.

Svarmöguleikar í könnuninni voru með hefðbundnu sniði þar sem hægt var að velja milli nokkurra svara. Einnig var þátttakendum gefinn kostur á að svara með ítarlegum hætti ef svo bar undir. Við úrvinnsluna var beitt aðferðum tölfræði þar sem svörin voru greind og sett upp í myndrit. Könnunin náði yfir fleiri þætti en á þurfti að halda varðandi þessa rannsókn og því eru þeir hlutar könnunarinnar sem birtast aðeins hluti af ytra gæðamati á stofnuninni sem heild, á deildum hennar, þjónustu við nemendur, á kennslu, stökum námsgreinum og kennurum.

Spurningakönnunin náði til allra foreldra og forráðamanna nemenda við Grunnskólann og Tónskólann á Hólmavík en skilgreint úrtak er um 80 einstaklingar. Svarhlutfall í könnuninni var rúmlega 85%. Þar sem við á er könnunin borin saman við sams konar könnun sem dr. Ingvar Sigurgeirsson framkvæmdi á Hólmavík árið 1998 en þar sem við átti var leitað svara við nákvæmlega sömu spurningum og Ingvar hafði sett fram. Ástæðan fyrir því að ekki er hægt að bera saman niðurstöðu allra spurninganna er að nokkrar nýjar spurningar voru settar fram í könnuninni vorið 2009. Þar eru meðal annars spurningar sem snúa beint að samstarfi Grunn- og Tónskólans. Á myndum má sjá hvaða spurningar áttu við um báðar kannanirnar.

Í öðru lagi byggir rannsóknin á fjórum eigindlegum⁶⁹ viðtölum sem tekin voru á tímabilinu 1. maí – 22. september 2009 og einu mikilvægu samtali sem höfundur átti við einn viðmælanda í júní 2006. 25. nóvember 2009, eftir að vinna við lokaritgerðina hófst, bættist við eitt viðtal. Viðtölum var beitt þar sem þau eru talin gefa einna gleggsta mynd af því hvaða skilning og merkingu fólk leggur í aðstæður sem hér eru til umfjöllunar. Þessi rannsóknaraðferð gefur mikilvægar upplýsingar þar sem hún dregur fram upplifun fólks og skilgreiningu þess á umhverfi sínu með eigin orðum og tilfinningum. Viðtölin voru tekin upp á diktafón og síðan afrituð. Úrvinnsla og greining á viðtölunum er lýsandi fremur en skýrandi sem felur meðal annars í sér að niðurstöður og skoðanir þátttakenda eru skráðar eins og þær komu af þeirra munn.

Rannsóknarspurningin er: Hvernig er faglegri ábyrgð og forystu hagað í samstarfi íslenskra grunn- og tónlistarskóla? Um samruna Grunnskólans og Tónskólans á Hólmavík.

⁶⁹ Sigurlína Davíðsdóttir, 2003.

5.2 Framkvæmd

Auk þess að afla gagna með meginlegum spurningalista og eigindlegum viðtölum við ýmsa sem koma að starfi Grunn- og Tónlistarskólans á Hólmavík var gagna aflað úr fræðiritum, greinaskrifum og fyrirlestrum erlendra og innlendra fræðimanna sem hafa verið áberandi á undanförunum árum í umfjöllun sinni og kenningasmíð er lúta að stofnanamenningu, stjórnun og breytingum í skólastofnunum. Við sögulega heimildaöflun um skólastarf á Hólmavík var stuðst við óbirt handrit Óla E. Björnssonar sem hafði fengið nafnið *Gamli skólinn „Í því aumasta leikhúsi.“* Hluti af þessu handriti rataði í *Hólmavíkurbók* sem gefin var út og fjallar um sögu mannvirkja í Hólmavíkurborg, nú Strandabyggð.

5.3 Þátttakendur

Innan Grunnskólans á Hólmavík var rætt við Victor Örn Victorsson skólastjóra sem starfað hefur við skólann frá árinu 1990, Kristján Sigurðsson aðstoðarskólastjóra sem gengt hefur því starfi frá hausti 2000 og Hildi Guðjónsdóttur trúnaðarmann kennara sem starfað hefur við skólann, að einu einu ársleyfi undanskyldu, frá árinu 2003. Þá var rætt við Grím Atlason sveitarstjóra í Dalabyggð og einnig er byggt á samtali við Robert Faulkner skólastjóra Hafralækjarskóla í Aðaldal þegar hann heimsótti Hólmavík, að undirlagi höfundar, ásamt Marimbásveit Hafralækjarskóla í júní árið 2006.

Að athuguðu máli taldi höfundur að rannsóknin gerði ekki kröfur til þess að tilkynna bæri þátttöku viðmælenda í rannsókninni eða þátttöku foreldra í spurningakönnun til Persónuverndar. Viðmælendur undirrituðu yfirlýsingu þar sem þeir samþykktu þátttöku sína og tilvísun í viðtöl í ljósi þess að niðurstaðan er mikilvæg fyrir skólastarfið á Hólmavík.

5.4 Úrvinnsla gagna

Unnið var úr niðurstöðum spurningakönnunar í apríl 2009. Við úrvinnslu hennar var beitt meginlegum aðferðum þar sem svörin voru greind með tölfræði og sett upp í Excel skjal og niðurstöður birtar með myndritum þar sem könnunin frá 1998 er höfð til samanburðar við könnunina vorið 2009. Unnið var úr meginhluta eigindlegra viðtala á tímabilinu 1. maí – 1. október 2009. Meðan á úrvinnslu gagna og lokafrágangi á lokaverkefninu stóð var höfundur í góðu sambandi við viðmælendur vegna atriða sem upp komu og þurftu nánari útskýringar. Þess ber að geta að viðmælendur lásu verkið yfir og samþykktu það fyrir sitt leyti.

Kafli 6 Niðurstöður

Íslenskir skólar sem hafa unnið markvisst að sameiningu grunn- og tónlistarskóla eru fáir enn sem komið er og þeir sem lengst eru komnir hafa farið þá leið að láta skólana renna saman í einn deildaskiptan skóla. Þekkt dæmi um slíkan skóla er Hafralækjarskóli í Aðaldal þar sem tónlistarskóli hefur starfað samhliða grunnskólanum í 37 ár. Samstarf skólanna hefur alltaf verið mjög náð þrátt fyrir að í upphafi hafi ýmsum þótt ólíklegt að þetta samstarf gæti gengið upp. Í seinni tíð hefur efasemdaröddum fækkað enda sýndu stjórnendur að það hægt væri að skipuleggja skólastarfið þannig að báðir skólarnir nytu góðs af . Ýmsar breytingar sem orðið hafa í Hafralækjarskóla og sú staðreynd að þeir voru langt á undan mörgum íslenskum skólum í þróun þessa samstarfs tengjast því að hluta að skólinn var einn sex skóla á Íslandi sem tók þátt í AGN - verkefninu. Í því verkefni unnu ýmsir sérfræðingar á sviði skólamála náð með þeim skólum, sem tóku þátt í rannsókninni, að því að bæta skólastarf undir yfirskriftinni *Aukin gæði náms*.⁷⁰ Líkt og er að gerast á Hólmavík í dag gat verið erfitt að aðgreina starfsemi Tónlistarskólans og Grunnskólans á Hafralæk. Að lokum þótti ekki sérstök ástæða til þess að hafa stofnanirnar á Hafralæk aðskildar lengur og sumarið 2009 var voru skólarnir sameinaðir og varð Tónlistarskólinn þar með deild undir nafni Hafralækjarskóla.

6.1 Aðferðir við samruna grunn- og tónlistarskóla í þremur sveitarfélögum

Skólastarfið á Hólmavík hefur þróast og breyst á svipaðan hátt og í Hafralækjarskóla. Munurinn virðist vera sá að samstarfið hefur þróast hindrunarlaust á Hólmavík án þess að nærsamfélagið, sveitarstjórnin eða skólayfirvöld tækju formlega ákvörðun um samruna eða samstarf. Út af fyrir sig er áhugavert að starfsfólk, nemendur, foreldrasamfélagið og ytra umhverfið hafi varðað veginn fyrir samstarfi skólanna á Hólmavík. Samfélagið allt hefur því óformlega og með þátttöku sinni og viðhorfum samþykkt samruna skólanna. Þessi samruni er ekki hliðstæður þeim sem til dæmis varð í Hafralækjarskóla þar sem hvati stjórnenda til aukins samstarfs var opinber og samráð haft við sveitarstjórn og sérfræðinga á sviði skólamála um að koma breytingunum á. Þriðja dæmið um aðferðir sem beitt hefur verið er stofnun Auðarskóla sem varð til við sameiningu stofnana leik- tón- og grunnskólans í

⁷⁰ Robert Faulkner, 2006.

Dalabyggð. Þar var beitt aðferðum úr breytingastjórnun og pólitískum ákvörðunum til að innleiða breytingar sem voru undirbúnar af skólanefnd og sveitarstjórn. Þetta var gert í nokkurri óþökk og andstöðu við stofnanir og stjórnendur og varð til þess að lykilmál hvarf úr sínum stöðum og tók ekki þátt í breytingunum.⁷¹

Forsendur samrunans á Hólmavík er meira að finna í persónulegum áhuga stjórnenda Grunnskólans en líka í þeirri nauðsyn sem skapaðist vegna aðstöðuleysis Tónskólans á Hólmavík. Þrátt fyrir fyrirsjáanlegt aðstöðuleysi innan Grunnskólans börðust stjórnendur fyrir því að Tónskólinn kæmi inn í húsnæði Grunnskólans og töldu það meginforsendu þess að samstarfið gengi upp. Í raun var þetta sérstakt áhugamál aðstoðarskólustjórans en hann þurfti lítið til að sannfæra skólustjórann sem var sammála frá upphafi. Áhugi stjórnenda Grunnskólans á því að nemendur gætu stundað tónlistarnám samhliða bóknámi er mikill áhrifavaldur á þróunina þar.⁷² Framsetning stjórnenda á Hólmavík fékk byr undir báða vængi með setningu nýrra menntalaga vorið 2008 en með þeirri lagasetningu heimiluðu lög loksins að stofnanir Grunn- og Tónskólans á Hólmavík störfuðu með þeim hætti sem þær gera.⁷³

6.2 Viðhorf til samstarfs Grunn- og Tónskólans á Hólmavík

Sveitarfélagið Strandabyggð sem á og rekur Grunn- og Tónskólann á Hólmavík hefur í raun markað ákveðna óopinbera stefnu sem felur í sér að allir nemendur stundi tónlistarnám óháð efnahag. Þetta viðhorf kemur einnig fram í ráðandi hugmyndafræði Tón- og Grunnskólans á Hólmavík þar sem finna má tengsl við kenningar Gardners um fjölgreindir,⁷⁴ Vygotskys um tengsl menntunar og menningar⁷⁵ og hugmyndir John Dewey um reynslunám.⁷⁶ Allar þessar kenningar gera á einhvern hátt ráð fyrir því að við lærum af reynslunni og gleðin komi frá því sem við uppgötuum á leið okkar um skólann. Markmið sveitarstjórnar með því að hafa skólagjöldin þannig að allir fái notið náms miða að því að gefa öllum tækifæri til að öðlast reynslu og nýja þekkingu.⁷⁷

Samkvæmt mynd 10 er nokkuð ljóst að nemendafjöldinn tæki miklum breytingum ef sveitarfélagið hætti að niðurgreiða skólagjöld. Þetta myndi jafnframt þýða að skólinn þyrfti

⁷¹ Grímur Atlason, 2009.

⁷² Victor Örn Victorsson, 2009.

⁷³ Menntamálaráðuneytið, 2009.

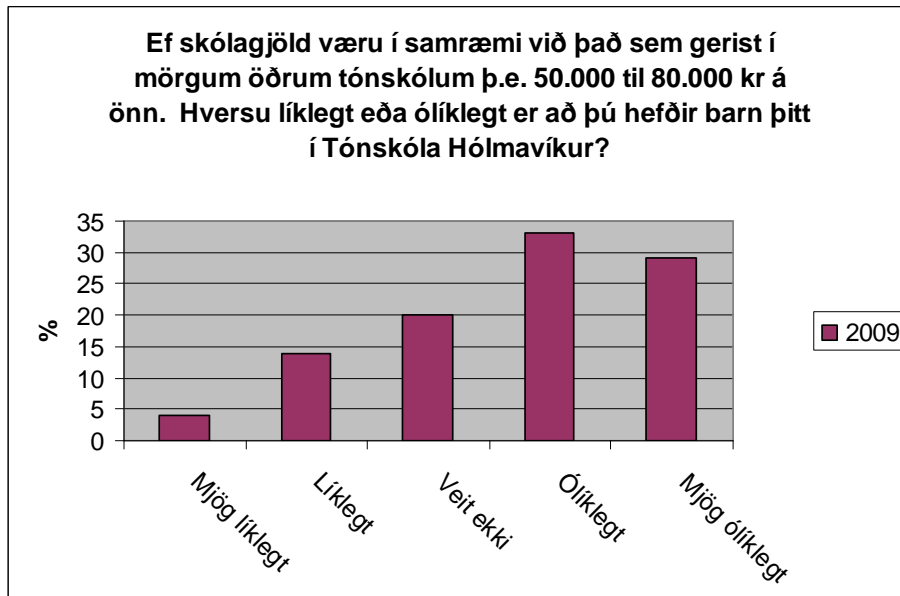
⁷⁴ Armstrong, Thomas, 2001.

⁷⁵ Vygotsky, Lev, 1978.

⁷⁶ Dewey, John, 2000

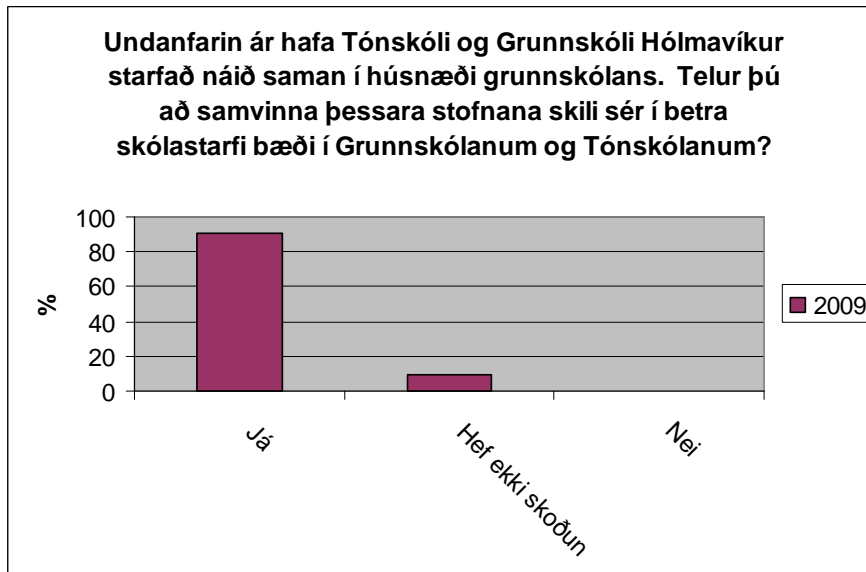
⁷⁷ Kristján Sigurðsson, 2009.

að fækka stöðugildum sínum um eitt og hálf til tvö og líklega myndi sá kraftur og sýnileiki sem einkennt hefur Tónskólann fjara út.



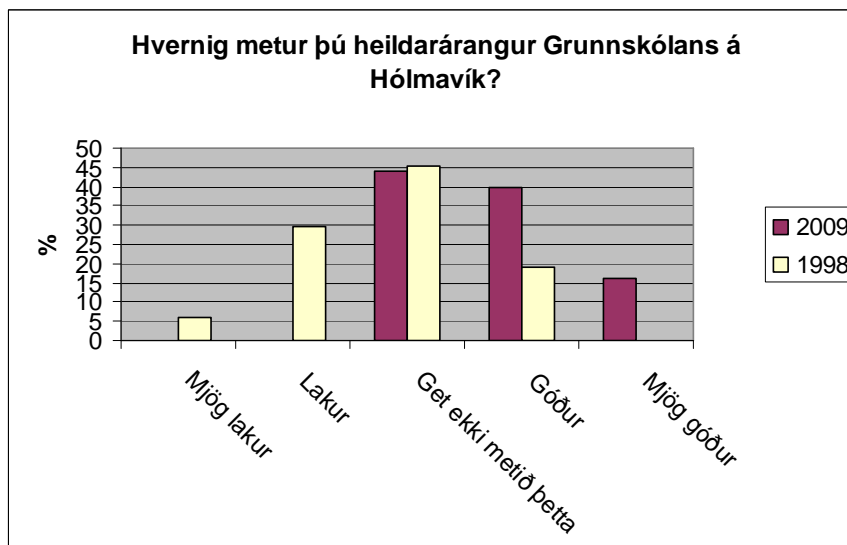
Mynd 10. Ef skólagjöld væru í samræmi við það sem gerist í mörgum öðrum tónlistarskólum þ.e. 50.000 – 80.000 kr á önn. Hversu líklegt eða ólíklegt er að þú hefðir barn þitt í Tónskóla Hólmavíkur?

Það sem er forvitnilegt er að hér eru nefndar tölur um skólagjöld sem eru sambærilegar við það sem margir tónlistarskólar innheimta á hverri önn. Um leið og þetta gerðist og nemendum fækkaði væri samstarf skólanna brostið. Engin sérstök þörf væri á því að hefja kennslu snemma dags þar sem allir nemendur gætu þá rúmast innan dagvinnutíma. Því þarf að fara varlega í allar aðgerðir og breytingar ef ætlunin er að láta þessa sérstöðu haldast. Á sama tíma og foreldrar eru tilbúnir að viðurkenna að samvinna Grunn- og Tónskólans á Hólmavík hafi skilað sér í betra skólastarfi eru þeir ekki tilbúnir að greiða fyrir tónlistarnám og tryggja þar með að Tónskólinn haldi uppi faglegu tónlistaruppeldi og treysti þar með starfið innan Grunnskólans.



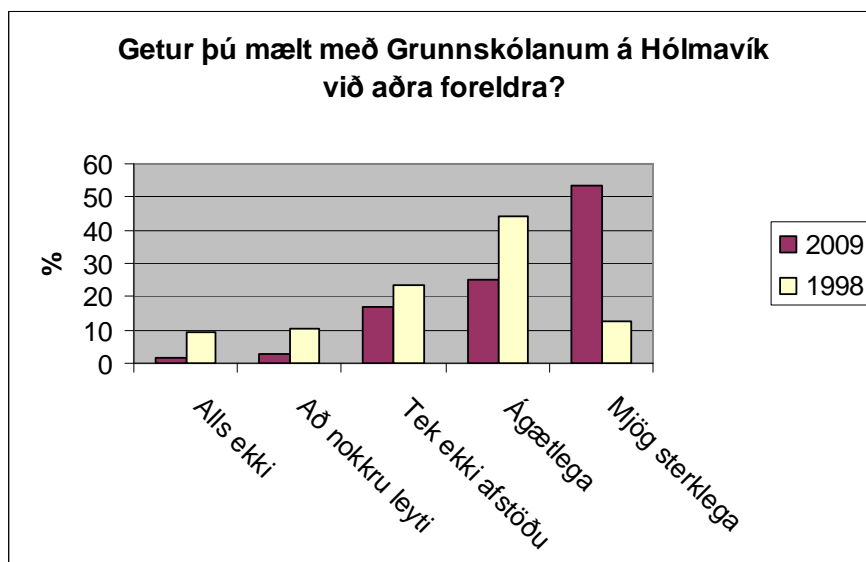
Mynd 11. Undanfarin ár hafa Tónskóli og Grunnskóli Hólmavíkur starfað náið saman í húsnæði Grunnskólans. Telur þú að samvinna þessara stofnana skili sér í betra skólastarfi bæði í Grunnskólanum og Tónskólanum?

Á mynd 11 má sjá að niðurstöður sýna að foreldrar telja heildarárangur Grunnskólans vera mun betri en árið 1998. Þarna koma til margir ólíkir þættir en saman gera þeir skólann að því sem hann er. Góð ríkjandi stofnanamenning sem byggir á áhuga og frumkvæði ásamt fjölhæfum hópi sem starfar af fagmennsku og ánægju sýnir að árangurinn í skólastarfinu og jákvætt viðhorf til skólans fer vaxandi.



Mynd 12. Hvernig metur þú heildarárangur Grunnskólans á Hólmavík?

Þegar foreldrar voru spurðir að því hvort þeir teldu sig geta mælt með skólanum við aðra foreldra kom fram afgerandi niðurstaða sem er mjög gleðileg fyrir stjórnendur og starfsfólk skólans.



Mynd 13. Getur þú mælt með grunnskólanum á Hólmavík við aðra foreldra?

53% telja sig geta mælt sterklega með Grunnskólanum og 25% ágætlega. Samtals eru því nærri 80% foreldra sem taka þessa skýru afstöðu til skólans.

Kafli 7 Umræða

Ákvæði í nýjum menntalögum gera ráð fyrir að sveitarfélög stuðli að samstarfi grunnskólans við aðila utan skóla. Markmið með slíku samstarfi er að samhæfa starfsemi þeirra sem veita börnum á grunnskólaaldri þjónustu. Þetta getur átt við um félags- og tómstundastarf, æskulýðsstarf, íþróttastarf og ýmsa fræðslustarfsemi, t.d. tónlistarskóla og kirkjustarf. Jafnframt vísa menntalögin til margvíslegs annars samstarfs við aðila í grenndarsamfélaginu, svo sem vegna kynninga á starfsemi grunnskólans.

Á undanförunum tíu árum hefur samtarf Grunn- og Tónskólans á Hól mavík orðið mjög náið og stefnir í að stofnanirnar muni sameinast innan tíðar. Margt bendir til að samruninn geti átt sér stað með þeim hætti að lítilla áhrifa gætti á stofnanirnar, starfsfólk þeirra eða nemendur. Samruninn er langt kominn og hefur þróast upp úr ákveðinni gerð stofnana- menningar innan skólanna. Í því umhverfi sem hefur mótast hafa skólarnir á margan hátt öðlast óskýrara hlutverk en áður ekki síst í ljósi þess að engin opinber stefnumótun hefur átt sér stað um hvernig samstarfi skólanna skal háttað.

Stjórnendur Grunn- og Tónskólans telja sig hafa beitt sér markvisst fyrir því að koma á ákveðinni samstarfsmenningu innan Grunn- og Tónskólans og telur skólastjóri undirmann sinn hafa verið leiðandi í þeirri vinnu. Með hvatningu til starfsmanna og kennara ásamt markvissri umræðu um samstarf hefur náðst að skapa Tónskólanum það rými sem hann hefur þurft á að halda til að skjóta rótum innan Grunnskólans. Margt bendir til þess að í upphafi hafi verið um sjálfsprottið samstarf að ræða samanber kenningar Andy Hargreaves um sjálfsprottna menningu innan stofnana.⁷⁸

Í upphafi heyrðust efasemdaraddir í hópi kennara Grunnskólans sem voru ósammála því að Tónskólinn fengi það svigrúm sem honum var ætlað. Þessar raddir þögnuðu þar sem skólastjórnendur virðast hafa nýtt sér hugmyndir á borð við hugmyndir Edgar H. Schein um sérkenni fólks innan stofnanna. Þar flokkar Schein starfsmenn í hópa eftir framkomu þeirra við nýja starfsmenn. Í hópi eitt eru reynsluboltarnir sem gott er að leita til en verða svo leiðigjarnir. Í hópi tvö eru svo þeir sem vita allt betur en aðrir og reyna að innleiða varkárni í huga starfmannsins. Í þriðja hópnum eru svo þeir sem eru ósérhlífir og vilja taka ábyrgð og

⁷⁸ Hargreaves, Andy, 2001:165

vinna verkin.⁷⁹ Margt bendir til að stjórnendur Grunn- og Tónskólans falli best að hóp þrjú þar sem þeir hafa beitt markvisst þeim aðferðum að tala sífellt um það hvað er gott og vont og ná þannig að kenna efasemdafólki hvað það á að aðhyllast. Þessi aðferð hefur reynst vel í stjórnuninni og er eitt þeirra atriða sem rennir stoðum undir það að þær aðferðir sem hefur verið beitt í skólastarfinu á Hólmavík séu jákvæðar. Jákvæðni kemur aðallega fram í því að starfsmenn með efasemdir fengu frelsi til athafna og á sama tíma voru þeir upplýstir í stað þess að vera þvingaðir til samstarfs. Allt eru þetta vísbendingar um að vel hafi gengið í skólastarfinu á Hólmavík. Verði sömu stjórnendur og hugmyndafræði ríkjandi má búast við að skólastarfið eigi góða möguleika á að styrkjast á næstu árum.

Ljóst er að samstarfið við Tónskólann er Grunnskólanum mikilvægt og í því ljósi ætti að vera góð forsenda fyrir því að sameina skólana. Þrátt fyrir það er ekki er hægt að mæla með því að skólarnir renni saman í einn án þess að fyrir liggi ýmsar formlegar ákvarðanir. Ein hindrunin er hið ólíka laga- og rekstrarlega umhverfi sem grunnskólar og tónlistarskólar búa við. Lög tryggja grunnskólum rekstrarlegt öryggi á meðan starfsemi tónlistarskóla býr við mikið rekstrarlegt óöryggi. Í þessu lagaumhverfi getur sveitarfélagi sem vill takast á við samruna reynst erfitt að tryggja jafnræði og fagmennsku. Ef vilji er til þess á Hólmavík að sameina skólana þarf að tryggja Tónskólanum þetta öryggi til dæmis með því að sveitarfélagið setji sér sjálft reglugerð um starfsemi Tónskólans. Þetta kæmi þó ekki í stað lagasetningar sem tryggði starfsemi tónlistarskóla.

Mikilvægt er að taka ígrundaða ákvörðun um það hvernig stjórnun sameinaðs skóla á að vera háttað. Tvær leiðir eru færar í þessum efnum sem tryggðu umfram aðrar fagmennsku og jafnræði skólanna. Annars vegar er að ráðinn verði skólastjóri með menntun á sviði stjórnunar og starfssviði Grunnskólans en fagleg ábyrgð á starfi Tónskólans félli í hlut aðstoðarskólastjóra sem hefði menntun á sviði stjórnunar og fagmenntun eða reynslu á tónlistarsviði. Í þessu tilviki væri það skólastjóri sem færi fyrir stofnuninni, en ákvarðanir væru teknar á sameiginlegum vettvangi þar sem þekking hvors aðila um sig væri vörður um þá fagmennsku sem starfsemi hvorrar stofnunar þarfnast. Margir þættir í daglegu starfi skólanna kalla eftir sameiginlegri ákvarðanatöku sem krefst fagþekkingu ólíkra aðila. Með þessari leið eru engin áhöld um að það er skólastjórinn einn sem ber faglega ábyrgð og veitir skólanum forystu í öllum málum.

⁷⁹ Schein, Edgar. H., 1992:148-223

Náist ekki lausn um þau atriði sem nefnd eru hér að framan er ekki hægt að mæla með samruna Grunn- og Tónskólans. Í þeirri stöðu er vænlegasta leiðin að láta skólann renna saman undir nafni skóla sem væri deildarskiptur. Þannig væri öll dagleg stjórnun á hendi skólustjóra sem nyti faglegrar ráðgjafar deildarstjóra. Þessi leið hefur nú þegar verið reynd á nokkrum stöðum á landinu. Hún hefur til dæmis gefist vel í Hafralækjarskóla í Aðaldal. Einnig eru dæmi um samruna þar sem upp hefur komið til ágreiningur í byrjun vegna fyrirhugaðra breytinga. Slíkur ágreiningur kom meðal annars upp í Mýrdalshreppi og Dalabyggð meðan sameining var undirbúin og gekk í garð. Þessi greiningur virðist ekki komin til vegna sjónarmiða sem varða fagmennsku eða starfsemi skólanna. Ágreiningurinn er frekar kominn til vegna þess að ekki hafi ríkt sátt um ákveðinn undirbúning og kynningar vegna samruna skólanna. Mikil óánægja skapaðist í því tilfalli sem staða skólustjóra við skólann í Tjarnarlundi var lögð niður. Samruninn er nú í fullum gangi og hefur reynslan sýnt að fyrirkomulagið um deildarskiptan skóla og deildarstjóra gangi vel upp en búst má við að það taki nokkur ár að ná þeim markmiðum sem sett voru fram með samrunanum.⁸⁰

Tónlistarnám á Hólmavík byggist á því að nemendur sinni tónlistarnámi með það fyrir augum að njóta hljóðfæraleiks og tónlistar á sama hátt og þegar fólk nýtur þess að lesa góða bók. Þarna er verið að byggja upp áhugamál sem beint er að öllum börnum og í tónlistina geta nemendur sótt bæði félagsskap og huggun á erfiðum stundum. Þegar eingöngu er hugað að þessari hugmyndafræði má mæla fyrir samruna Tónskólans og Grunnskólans á Hólmavík. Sú staðreynd að 85% nemenda Grunnskólans stundar tónlistarnám vekur upp spurningu hvort tónlist gæti ekki orðið að skyldunámsgrein við Grunnskólann sameinist skólaranir. Til að ná þessu fram skortir þó lagalegar forsendur jafnvel þótt námið yrði nemendum og foreldrum að kostnaðarlausu. Lagalegt umhverfi grunn- og tónlistarskóla þarf að aðlaga til að gera slíkar breytingar vænlegar þar sem búast má við því að alltaf verði einhverjir nemendur sem hafa ekki áhuga á að stunda tónlistarnám. Að breyta tónlistarnámi í skyldunám yrði þó til þess að mun fleiri fengju tækifæri til að þróa með sér hæfileika og nám sem annars byðist ekki.

Ein hugmyndin er að skólinn yrði einn þeirra skóla sem leiða mundu þróunarstarf í samvinnu grunn- og tónlistarskóla á Íslandi. Í slíku þróunarstafi fengist heimild til að taka kennslugreinina hljóðfæra- eða tónlistarnám inn sem eina af kennslugreinum grunnskólans.

⁸⁰ Grímur Atlason, 2009.

Eftir stendur spurningin um það hvort starfið byggir þá á kröfum um fagmennsku í anda tónlistaruppeldis og Aðalnámsskrár tónlistarskóla eða hvort hér yrði farin ný leið í tónlistarnámi. Samhliða er hægt að spyrja hvort þessi nýja leið yrði leið meðalmennsku í tónlistarástundun? Hvort sem hér yrði ráðandi fagmennska eða meðalmennska er ljóst að þetta er leið sem tryggir fullkomlega að fleiri nemendur fá tækifæri til að njóta tónlistarmenntunar til jafns við aðra menntun.

Hólmavík 27. nóvember 2009

Bjarni Ómar Haraldsson

Heimildaskrá

Armstrong, Thomas. 2001. *Fjölgreindir í skólastofunni*- 2.útgáfa. Erla Kristjánsdóttir þýddi. JPV útgáfa, Reykjavík.

Börkur Hansen, Ólafur H. Jóhannsson og Steinunn Helga Lárusdóttir. 2008. Breytingar á hlutverki skólastjóra í grunnskólum - kröfur, mótsagnir og togstreita. *Uppeldi og menntun*. Menntavísindasvið Háskóla Íslands, Reykjavík, 17,2 :87-89

Börkur Hansen. 2003. Stofnanamenning og stjórnun. Ritstjórar: Börkur Hansen, Ólafur H. Jóhannsson og Steinunn Helga Lárusdóttir. *Fagmennska og forysta, þættir í skólastjórnun*. Rannsóknarstofnun Kennaraháskóla Íslands, Reykjavík :49–62.

Daft, Richard. L. 2007. *Understanding the theory and design of organizations*. Thomson South-Western learning, Mason Ohio.

Demorest, Steven. M., Morrison, Steven. J. 2000. Does music make you smarter? *Music Educators Journal*, 81,7 :33-38.

Hargreaves, Andy. 2001. *Learning to Change: Teaching beyond subjects and standards*. Jossey Bass Inc, San Francisco.

Hudson, Derek. & Hudson, Julie. 1998. From constructivism to social constructivism: A Vygotskyan perspective on teaching and learning science. *School Science Review*,79,289: 33-41.

Hodges, Donald. A. 2000. A virtual panel of expert researchers: Four researchers in the field of music and the brain answer questions about their work and its larger implications. *Music Educators Journal*, 87,2:40-60.

Inga Dóra Sigfúsdóttir, Bryndís Björk Ásgeirsdóttir. 2004. *Um gildi tónlistarnáms fyrir íslensk ungmenni. Niðurstöður rannsókna meðal nemenda í 9. og 10. bekk grunnskóla á Íslandi*. Rannsóknir og greining, Reykjavík.

Menntamálaráðuneytið. 2009. Ný menntastefna, metnaðarfullt, þroskandi og skapandi skólastarf. Sótt 20. október af slóðinni <http://www.nymenntastefna.is/grunnskolar>

Námsmatsstofnun. 2009. *TALIS, Teaching and Learning International Study. Staða og viðhorf kennara og skólastjórnenda. Alþjóðleg samanburðarrannsókn unnin í samvinnu við OECD*. Menntamálaráðuneytið, Reykjavík.

Nantais, Kristin. M. & Schellenberg, E. Glen. 1999. The Mozart effect: An artifact of preference. *Psychological Science*, 10,4 :370–373.

Ouchi, William. G. 1981. *Theory Z: How American business can meet the Japanese challenge*. Addison-Wesley Reading, Massachusetts.

Óli E. Björnsson. [Án ártals]. *Gamli skólinn. Í því aumasta leikhúsi*. Óútgefið handrit um skólastarf á Hólmavík. [Án blaðsíðutals].

Rauscher, Frances. H., Shaw, Gordon. L. og Ky, Katherine. N. 1995. Listening to Mozart enhances spatial-temporal reasoning: towards a neurophysiological basis. *Neuroscience Letters*, 185,1: 44-47.

Rúnar Sigþórsson, Ritstjórn , Börkur Hansen, Jón Baldvin Hannesson, Ólafur H. Jóhannsson, Rósa Eggertsdóttir og Mel West. 1999. *Aukin gæði náms*. Rannsóknastofnun Kennaraháskóla Íslands, Reykjavík.

Schein, Edgar. H. 1992. *Organizational Culture and Leadership*. Second edition. Jossey Bass Inc, San Francisco.

Sigurlína Davíðsdóttir. 2003. *Eigindlegar eða meginlegar rannsóknaraðferðir. Handbók í aðferðafræði og rannsóknum í heilbrigðisvísindum*. Ritstjórar: Sigríður Halldórsdóttir og Kristján Kristjánsson. Háskólinn á Akureyri, Akureyri.

Sigríður Teitsdóttir. 2001. „Skerpir tónlistin skilninginn?“ Grein byggð á M.Ed. ritgerð við Kennaraháskóla Íslands, vorið 2000. *Skólavarðan*, 1,3 :12-13.

Vygotsky, L. 1978. *Mind in Society*. Harvard University Press, Cambridge.

Munnlegar heimildir

Börkur Hansen. 2009. Stofnanamenning: Nokkrar birtingarmyndir. Fyrirlestur haldinn á námsstefnu Skólastjórafélags Íslands 16. október. Grand Hótel, Reykjavík.

Gunnar Einarsson. 2005. Breytingastjórnun. Fyrirlestur Gunnars Einarssonar stjórnunar- og menntunarfræðings um stjórnun breytinga 10. september. Kennaraháskóli Íslands, Reykjavík.

Grímur Atlason. 2009. Símaviðtal höfundar við Grím Atlason sveitarstjóra í Dalabyggð. 5 júní og 25. nóvember 2009, Hólmavík.

Hildur Guðjónsdóttir. 2009. Viðtal höfundar við Hildi Guðjónsdóttir grunnskólakennara og trúnaðarmann kennara við Grunnskólann á Hólmavík. 20. september, Hólmavík.

Kristján Sigurðsson. 2009. Viðtal höfundar við Kristján Sigurðsson aðstoðarskólastjóra Grunnskólans á Hólmavík. 5. maí og 22. september, Hólmavík.

Robert Faulkner. 2006. Viðtal höfundar við Robert Faulkner skólastjóra Hafralæjarskóla um samstarf tón- og grunnskóla Hafralækjarskóla í Aðaldal. 30. júní, Hólmavík.

Victor Örn Victorsson. 2009. Viðtal höfundar við Victor Örn Victorson skólastjóra Grunnskólans á Hólmavík. 5. maí og 21. september, Hólmavík.