



HÁSKÓLI ÍSLANDS

Félags- og mannvísindadeild

MA-ritgerð

náms- og starfsráðgjöf

**Á hverju byggja 10. bekkingar val sitt á
framhaldsskólanámi?**

Skólaheimsóknir og önnur upplýsingaöflun
10. bekinga um framhaldsskóla og námsbrautir

Svanhildur Svavarsdóttir

Júní 2010

Leiðbeinandi: Kristjana Stella Blöndal

Nemandi: Svanhildur Svavarsdóttir

Kennitala: 190968-4059

Útdráttur

Tilgangur rannsóknarinnar var að meta hvaða þættir hefðu áhrif á val nemenda í 10. bekk grunnskóla á framhaldsskólum og námsbrautum, sem og mat þeirra á gagnsemi skólaheimsókna. Spurningalisti var lagður fyrir 272 nemendur í 10. bekk á höfuðborgarsvæðinu. Helstu niðurstöður voru að nemendur afla sér helst upplýsinga um framhaldsskólana í skólaheimsóknum og á heimasíðum framhaldsskólanna. Fáir töldu sig fá upplýsingar um framhaldsskólana í náms- og starfsráðgjöf og frá ættingjum og kennurum. Meira en 90% nemenda töldu að upplýsingar úr skólaheimsóknum gögnuðust við val á skólum og námsbrautum. Nemendur töldu mikilvægt að félagslíf skólanna væri vel kynnt. Einnig kom í ljós að þrátt fyrir að 51% nemenda hafi haft áhuga á verklegu námi þá völdu rúmlega 70% bóklegt nám og átti það við hjá báðum kynjum.

Abstract

The purpose of the study was to assess some of the variables influencing the decision of compulsory students when choosing schools and branches of study for continuing education, as well as assessing their experience with visits to secondary schools. 272 tenth grade students in the greater Reykjavik area answered a questionnaire on these topics. Most students garnered useful information during school visits, on school home pages and from friends. The least information was collected from career education, relatives and teachers. More than 90% of students considered the information from school visits to be useful for choosing schools and branches of study. Introduction of interesting social events at the schools was regarded as important. In addition the study revealed that although 51% of students preferred vocational studies over 70% chose academic paths.

Formáli

Rannsókn þessi er 30 ECTS eininga meistaraverkefni til M.A. gráðu í náms- og starfsráðgjöf við Háskóla Íslands. Rannsóknin var gerð í því skyni að kanna val nemenda í 10. bekk grunnskóla á framhaldsskólum og námsbrautum, hvar og hvernig þeir öfluðu sér upplýsinga um framhaldsskólana, hvaða ástæður lágu að baki vali þeirra á þeim og afstöðu nemendanna til skólaheimsókna í framhaldsskólana. Höfundur þessa verkefnis hefur starfað sem náms- og starfsráðgjafi í sex ár í grunnskóla. Hugmyndin af verkefninu kviknaði við vangaveltur um námsval nemenda eftir grunnskóla. Fram hefur komið í umræðum meðal náms- og starfsráðgjafa í grunn- og framhaldsskólum að hefðbundnar skólakynningar framhaldsskólanna séu bæði tímafrekar og erfiðar. Því hafa framhaldsskólarnir í auknum mæli boðið upp á opin hús sem nemendur í 10. bekk grunnskóla geta mætt á ásamt foreldrum eða forráðamönnum. Jafnframt hefur það færst í aukana að náms- og starfsráðgjafar í grunn- og framhaldsskólum standa að sameiginlegri kynningu í ákveðnum hverfum á Stór-Reykjavíkursvæðinu. Þar gefst foreldrum/forráðamönnum og nemendum gott tækifæri til að hitta fulltrúa fjölmargra framhaldsskóla og fá upplýsingar um inntökuskilyrði, námsbrautir, kennslufyrirkomulag, félagslíf og aðbúnað skólanna. Þar sem ekki liggja fyrir miklar upplýsingar um gagnsemi skólakynninga hér á landi taldi höfundur mikilvægt að fá þær fram áður en breytingar verða á þeim. Höfundur bindur vonir við að niðurstöður þessarar rannsóknar nýtist framhaldsskólum við skipulagningu kynninga á námsframboði skólanna og komi þannig nemendum grunnskólanna til góða.

Leiðbeinandi var Kristjana Stella Blöndal lektor við Háskóla Íslands. Ég vil þakka Kristjönu Stelli fyrir tryggja leiðsögn, góða gagnrýni, hvatningu og gott samstarf. Einnig þakka ég Álfrúnu Sigurgeirsdóttur fyrir yfirlestur og góðar ábendingar. Gunnari Haugen, eiginmanni mínum, þakka ég fyrir yfirlestur og stuðning á því tímabili sem vinnsla rannsóknarinnar stóð yfir. Síðast en ekki síst vil ég þakka drengjunum mínum þremur fyrir mikla þolinmæði.

Efnisyfirlit

Inngangur	8
Áhrifaþættir í náms- og starfsvali	11
Náms- og starfsfræðsla á Íslandi	16
Árangur af náms- og starfsfræðslu við náms- og starfsval	20
Rannsóknaspurningar	21
Aðferð	23
Þátttakendur	23
Mælitæki	23
Framkvæmd	25
Niðurstöður	26
Val nemenda á framhaldsskóla og námsbraut	26
Upplýsingaöflun nemenda um framhaldsskóla	29
Ástæður fyrir vali á framhaldsskóla	32
Skólaheimsóknir í framhaldsskólana	34
Umræða	39
Lokaorð	46
Heimildir	48
Viðauki 1. Spurningalistinn	53
Viðauki 2. Bréf til skólastjóra	61
Viðauki 3. Bréf til foreldra/forráðamanna	63
Viðauki 4. Leiðbeiningar með fyrirlögn	65

Yfirlit yfir myndir

Mynd 1. Val nemenda á námsbraut út frá kyni.....	28
Mynd 2. Val á námsbraut eftir námsáhuga	29
Mynd 3. Hlutfall nemenda sem fékk mjög miklar eða frekar miklar upplýsingar um framhaldsskóla eftir tilteknum leiðum.....	31
Mynd 4. Sýnir hvað skiptir nemendur mjög miklu eða frekar miklu máli við val á framhaldsskóla	33
Mynd 5. Afstaða nemenda til skólaheimsókna í framhaldsskólana út frá kyni	38

Yfirlit yfir töflur

Tafla 1. Val nemenda á námsbraut eftir kyni.....	27
Tafla 2. Námsáhugi nemenda eftir kyni.....	28
Tafla 3. Upplýsingar um framhaldsskólana	30
Tafla 4. Ástæður fyrir vali á framhaldsskóla	32
Tafla 5. Fjöldi skólaheimsókna nemenda í framhaldsskólana	34
Tafla 6. Gagnsemi skólaheimsókna framhaldsskólanna	35
Tafla 7. Viðhorf nemenda til skólaheimsókna framhaldsskólanna.....	36
Tafla 8. Úrvinnsla úr upplýsingum eftir skólaheimsókn í framhaldsskóla	37
Tafla 9. Skipulag skólaheimsókna framhaldsskólanna	36

Inngangur

Íslensk ungmenni ljúka skyldunámi í 10. bekk grunnskóla á 16. ári. Eftir það geta þau annað hvort haldið áfram námi eða farið út á vinnumarkaðinn. Nemendur eru ólíkir hvað varðar undirbúning, þroska, áhugamál og námsgetu. Nám og námsskipulag á framhaldsskólastigi miðast meðal annars við að koma til móts við ólíkar þarfir nemenda með því að bjóða upp á fjölbreyttar námsleiðir og veita nemendum tækifæri til að stunda nám eftir áhugasviðum (Menntamálaráðuneytið, 2009). Til að velja nám við hæfi þurfa nemendur að kynna sér námsframboð framhaldsskólanna og gera sér grein fyrir hvaða nám þeir vilja helst stunda, með tilliti til tiltekins framtíðarstarfs eða áhugasviðs (Super, 1990). Á Íslandi eru um 30 framhaldsskólar sem bjóða upp á bóknámsbrautir eða hvorutveggja bóknáms- og starfsnámsbrautir. Skólarnir eru ýmist nefndir fjölbrautaskólar, framhaldsskólar, iðnskólar, menntaskólar eða verkmenntaskólar. Hérlandis eru í boði um 100 námsbrautir sem eru ólíkar að inntaki og lengd. Námsbrautunum er skipt upp í fimm meginflokka: Almenn námsbraut, bóknámsbraut, listnámsbraut, starfsbraut og starfsnámsbraut. Almenn námsbraut er opin öllum nemendum en er einkum og sér í lagi byggð upp til að mæta þörfum nemenda sem eru óákveðnir um áframhaldandi nám, og þeirra nemenda sem hafa lokið grunnskólaprófi en uppfylla ekki inntökuskilyrði á aðrar brautir. Bóknámsbraut og annað nám til stúdentsprófs skiptist í félagsfræði-, mála-, náttúrufræði- og viðskipta- og hagfræðibraut. Listnámsbraut, er undirbúningsnám fyrir áframhaldandi nám og störf á sviði lista. Starfsbraut, er starfsfrækt til að mæta þörfum fatlaðra nemenda sem hafa hlotið mikla sérkennslu í grunnskóla og geta ekki stundað nám á öðrum námsbrautum. Starfsnámsbraut, eru undirbúningur til tiltekinna starfa eða áframhaldandi náms. Nám á starfsnámsbraut er fjölbreytt og breytilegt hvað varðar skipulag, umfang og inntak. Námið er bæði verklegt og bóklegt og fer hvorutveggja fram í skóla og á vinnustað (Menntamálaráðuneytið, 2009).

Af ofangreindu er ljóst að nemendur hafa úr mörgu að velja hvað varðar námsleiðir, uppbyggingu skóla (s.s. áfanga- eða bekkjakerfi) og fleira. Því er mikilvægt að nemendur fái leiðsögn, bæði við val á framhaldsskóla og viðeigandi námsbraut, til að þeim megi farnast sem best í námi og starfi. Ein af fjölmörgum námsleiðum sem standa nemendum til boða, þegar þeir standa frammi fyrir náms- og starfsvali, er náms- og starfsráðgjöf (Guðbjörg Vilhjálmsdóttir, 1995).

Frá tímum Konfúsíusar til okkar daga hafa menn séð gildi þess að auka þekkingu á sjálfum sér, sérstaklega áhugasviðum sínum, færni og gildismati til að geta valið rétt (Blustein og Flum, 1999; Phillips og Jome, 2005; Sharf, 2002). Þekking á eigin áhuga og á framboði starfa og menntunar á að gera einstaklingum mögulegt að sinna ekki eingöngu starfi sínu sér til viðurværis, heldur gera þeim kleift að bera virðingu fyrir starfinu og að njóta lífsins í heild sinni (Blustein, 2006). Kínverska heimspekingnum Konfúsíusi er eignuð málsgreinin; „Finndu þér starf sem þér líkar og þú munt ekki þurfa að vinna framar“¹. Að velja starf við hæfi hefur ekki eingöngu áhrif á einstaklinginn sjálfan þannig að hann verði ánægðari eða öruggari í starfi heldur getur það einnig haft áhrif á samfélagið (Grubb, 2002). Rannsóknir hafa sýnt að einstaklingar verði ánægðari í starfi og sýni betri árangur ef þeir finna starfsvettvang sem hæfir þekkingu þeirra, áhuga og löngunum (Brown og Brooks, 1996; Holland, 1997; Phillips og Jome, 2005). Því er nauðsynlegt að nemendur íhugi vel hvaða leið þeir vilja fara í náms- og starfsvali til að auka líkur á því að þeir velji þá námsleið sem hentar þeim best.

Flestir halda áfram námi eftir grunnskóla. Samkvæmt Hagstofu Íslands (2009a) sóttu 93% nemenda sem útskrifuðust úr 10. bekk vorið 2008 um í framhaldsskólum landsins þá um haustið. Í könnun á vegum Rannsóknar og greiningar voru nemendur í 9. og 10. bekk í öllum grunnskólum landsins spurðir hvað þeir ætluðu að gera að loknu skyldunámi. Flestar stelpur ætluðu í mennta- eða fjölbrautaskóla eða 91% á móti 78% stráka. Strákar voru líklegri til að sækja um iðn- eða verknám, eða 18% þeirra á móti 7% stelpna (Margrét Lilja Guðmundsdóttir, Álfgeir Logi Kristjánsson, Inga Dóra Sigfúsdóttir og Jón Sigfússon, 2009). Hagstofa Íslands tekur árlega saman fjölda skráðra nemenda í framhaldsskólum landsins. Þar kemur fram að haustið 2008 völdu tveir af hverjum

¹ If you enjoy what you do, you'll never work another day in your life

þremur nemendum á framhaldsskólastigi bóknám. Fjölmennustu námsbrautirnar eru almenn námsbraut, náttúrufræðibraut, félagsfræðibraut og málabraut. Fleiri stelpur (54%) en strákar (46%) voru skráðar í framhaldsskóla og fleiri stelpur en strákar ljúka stúdentsprófi (Hagstofa Íslands, 2009b). Skólaárið 2007-2008 luku til að mynda um 71% stelpna stúdentsprófi samanborið við 45% stráka af fjölda tvítugra (Hagstofa Íslands, 2009c).

Rannsóknir benda til þess að ein af ástæðum brottfalls úr námi sé óígrundað náms- og starfsval (Þórhalla Gunnarsdóttir, 2006; Bjargey Gígja Gísladóttir, 2009). Í nýlegri skýrslu segir að brottfall nemenda í íslenskum framhaldsskólum sé mest af Norðurlöndunum eða 40% (Thema Nord, 2008) en svipað hlutfall í hverjum árgangi hefur framhaldsskólanám á öllum Norðurlöndunum (Jón Torfi Jónasson og Kristjana Stella Blöndal, 2002). Brottfall nemenda, sem fæddir voru 1975, úr framhaldsskólum var 36% en það á bæði við um þá sem aldrei hófu nám eftir grunnskóla og þá sem hættu í framhaldsskóla. Mikill fjöldi þeirra sem hættu námi hafði lokið minna en eins árs námi í framhaldsskóla. Helstu ástæður brottfalls hjá strákum voru námsleiði, peningavandræði eða að þeim bauðst gott starf. Meðal stelpna voru algengustu ástæðurnar hins vegar barneignir, peningavandræði eða námsleiði (Jón Torfi Jónasson og Kristjana Stella Blöndal, 2002). Brottfallsnemendur sem rætt hefur verið við styðja þessar niðurstöður. Í MA ritgerð Þórhöllu Gunnarsdóttur (2006) þar sem hún ræðir við fimm brottfallsnemendur á aldrinum 18-28 ára kom fram að nemendurnir höfðu ekki valið rétta námsbraut miðað við áhugasvið þeirra og markmið. Þeir viðmælendur sem töldu sig ekki hafa ígrundað náms- og starfsval voru líklegri til að hætta í námi en þeir sem töldu sig hafa ígrundað náms- og starfsval sitt vel. Bjargey Gígja Gísladóttir (2009) ræddi við átta stelpur sem allar höfðu horfið frá námi í framhaldsskóla. Helstu ástæður sem þær gáfu fyrir því að hafa hætt námi voru námsleiði, námið væri tilgangslaust, skortur á stuðningi í skólanum, barneignir og takmarkað námsframboð á áhugasviði stelpnanna. Samkvæmt skýrslu Vinnuálastofnunar (2009) þá verða einstaklingar sem ekki halda áfram námi eftir að grunnskólagöngu lýkur, frekar atvinnulausir en þeir einstaklingar sem ljúka einhverskonar framhaldsnámi. Í lok nóvember 2009 höfðu 53% atvinnulausra ekki lokið annarri menntun en grunnskólamenntun.

Ofangreindar rannsóknir á brottfalli benda til þess að margir nemendur hætta námi vegna þess að þeir hafa ekki valið nám við hæfi. Því skiptir máli að nemendur séu vel undirbúnir þegar kemur að náms- og starfsvali. Eitt af hlutverkum náms- og starfsráðgjafa í grunnskólum er ráðgjöf varðandi náms- og starfsval. Í ráðgjöfinni felst áhugagreining, mat og greining á náms- og starfsfærni, miðlun upplýsinga um möguleika og framboð á námi og störfum (Félag náms- og starfsráðgjafa, 2009). Til að sinna þessu hlutverki hafa náms- og starfsráðgjafar notast við náms- og starfsfræðslu en einn hluti hennar er að fara með nemendur í heimsóknir í framhaldsskólana til að þeir geti kynnt sér námsframboð skólanna og umhverfi þeirra. Vísbendingar eru um að hægt sé að fyrirbyggja flakk nemenda á milli skóla og námsbrauta og jafnvel brottfall þeirra með markvissri náms- og starfsfræðslu (Guðbjörg Vilhjálmsdóttir, 1998; Guindon og Richmond, 2005). Rannsókn sem þessi er því mikilvæg til kanna hvað hefur áhrif á val nemenda, hvernig þeir afla sér upplýsinga um þá framhaldsskóla og þær námsbrautir sem eru í boði og hversu vel upplýsingarnar gagnast þeim. Niðurstöður rannsóknarinnar er ætlað að nýtast náms- og starfsráðgjöfum við að veita nemendum markvissan stuðning er þeir standa frammi fyrir ákvörðun um náms- og starfsval.

Áhrifapættir í náms- og starfsvali

Rannsóknir hafa sýnt að kyn nemenda, foreldrar þeirra, félagsleg staða og vinir hafa meðal annars áhrif á náms- og starfsval þeirra (Metheny, McWhiter og O'Neil, 2008; Ingibjörg Þórdís Þórisdóttir, 2008; Guðbjörg Vilhjálmsdóttir, 2005a; Skov, 2002; Jón Torfí Jónasson og Kristjana Stella Blöndal, 2003). Malgwi, Howe og Burnaby (2005) gerðu könnun meðal framhaldsskólanemenda á fyrsta ári er sneri að því hvers vegna þeir höfðu valið tiltekna námsbraut í framhaldsskóla. Niðurstöður könnunarinnar voru að óháð kyni skipti áhugi á faginu sem var valið mestu máli. Könnunin sýndi hins vegar fram á að munur var á milli þeirra þátta er kynin töldu næst mikilvægast er kom að vali á námsbraut. Kom þá fram að stelpur töldu skipta næst mestu máli hvort þær álitu sig hafa hæfileika tengda náminu en möguleiki á starfsframa og starfstækifærum hjá strákum. Í rannsókn Jóns Torfa Jónassonar og Kristjönu Stelli Blöndal (2002)

kom fram að nemendur töldu mikilvægustu ástæður þess að þeir völdu tiltekinn framhaldsskóla vera nálægð skólans við heimilið og að hann væri hverfissskóli, að framhaldsskólinn tilheyrði því hverfi sem nemandinn bjó í. Í rannsókninni kom enn fremur fram að áhugi á því námi sem í boði var í skólanum lenti í þriðja sæti. Vert er þó að vekja athygli á því að þátttakendur í rannsókninni voru af öllu landinu og má því leiða að þeim líkum að þeir nemendur sem voru búsettir utan höfuðborgarsvæðisins hafi ekki haft eiginlegt val, sem gæti hugsanlega skýrt af hverju staðsetning skólans var mikilvægari en áhugi nemandans. Í MA ritgerð Ingibjargar Þórdísar Þórisdóttur (2008) þar sem hún ræðir við 12 nemendur á framhaldsskólastigi, kom fram að stelpur töldu val vinkvenna sinna á framhaldsskóla helsta áhrifavaldinn á sitt eigið val á framhaldsskóla en vinkonurnar höfðu ekki áhrif á val á námsbraut. Strákar töldu hins vegar aðal áhrifavald á val þeirra á framhaldsskóla og námsbraut vera framtíðarsýn þeirra varðandi nám og störf. Auk þess sögðu nemendur að það sem helst hafði áhrif á val þeirra á námsbraut, væri nánasta umhverfi þeirra, náms- og starfsfræðsla og niðurstöður úr áhugakönnun.

Kenningar um þróun starfsferils

John Holland og Donald E. Super eru af mörgum taldir helstu kennismiðir náms- og starfsfræðslunnar (Guðbjörg Vilhjálmsdóttir, 2005b). Þar af leiðandi hafa báðar kenningarnar verið notaðar af náms- og starfsráðgjöfum.

Kenning Donald E. Super

Kenning Donald E. Super um þróun starfsferils byggir á því að starfsval sé þróunarferli og þróun sjálfsmyndar hafi áhrif á það ferli og hvernig einstaklingurinn sér sjálfan sig og umhverfi sitt hefur áhrif á þá ákvörðun sem hann tekur við náms- og starfsval. Samkvæmt kenningunni er sjálfsmyndin drifkrafturinn í náms- og starfsvali einstaklingsins og litið er á náms- og starfsval sem þróunarferli sem stendur frá bernsku fram á efri ár. Sérstaklega er talið mikilvægt að á aldrinum 15-17 ára fari fram virk upplýsingaöflun og fræðsla um nám og störf til að efla starfsþroska nemenda og sjálfsþekkingu. Super setti fram náms- og starfsfræðsluáætlun þar sem lýst er uppbyggingu fræðslu um nám og

störf. Áætlunin byggist á fjórum megin þáttum sem eiga að leiða til tiltekinna starfshneigðar (*career orientation*). Þættirnir eru starfsáætlun (*career planning*), starfskönnun (*career exploration*) sem talin er leiða til viðhorfs til tiltekinna starfa (*career development attitudes*) annars vegar og hins vegar ákvörðunartöku (*decision making*) og starfsþekkingar (*world-of-work*) sem talin er leiða til starfsþróunarþekkingar og hæfni (*career development knowledge and skill*).

Starfsáætlun byggir á því hversu mikið einstaklingar hafa hugsað um upplýsingar um nám og framtíðarstörf og hversu mikið þeim finnst þeir vita um ákveðin störf. Samkvæmt áætluninni er mikilvægt að nemendur geri starfsáætlun um hvar þeir sjá sig í framtíðinni og í hvernig starfi þá langar að vera. Undir starfsáætlunina fellur það sem nemendur læra um störf, í gegnum samtöl við fullorðna, í náms- og starfsfræðslu í skólanum, í hluta- eða sumarvinnu eða starfsþjálfun. Starfsáætlunin byggir á því hvað einstaklingurinn telur sig vita um ákveðin störf frekar en hvað hann veit um þau.

Starfskönnun felst í því að nemandinn afli sér upplýsinga um nám og störf sem hann telur áhugaverð. Undir starfskönnun fellur hversu duglegur nemandinn er við að afla sér upplýsinga í gegnum foreldra, ættingja, vini, kennara, ráðgjafa, bækur og kvikmyndir og hversu miklar upplýsingar hann fær frá þessum aðilum.

Ákvörðunartaka felst í að nemandur læri að þekkja ákvarðanatökufarlið. Nemendur fá dæmisögu þar sem einstaklingur þarf að taka ákvörðun um náms- og starfsval og er fenginn til að segja hvaða ákvörðun væri best fyrir nemandann í dæmisögunni. Tilgangurinn er að nemandinn átti sig á því hvaða ákvörðun er best fyrir einstaklinginn í dæmisögunni og verði því betri í að taka ákvörðun fyrir sjálfan sig.

Starfsþekking felur einkum í sér tvö mikilvæg atriði varðandi ráðgjöf við náms- og starfsval að mati Supers. Annað er að vita hvenær sé æskilegt að kanna áhuga og hæfileika, hvernig aðrir hafa lært um störf sín og hvers vegna fólk skiptir um starf. Hitt er að þekkja þær skyldur sem fylgja ákveðnum störfum ásamt umsóknarferlinu. Super telur mikilvægt fyrir einstaklinga að afla sér upplýsinga um störf áður en ákvörðun um náms- og starfsval er tekin (Super, 1990; Sharf, 2002).

Rannsóknir Supers og félaga hefur leitt í ljós að náms- og starfsfræðsluáætlunin kemur að góðum notum þegar náms- og starfsráðgjafi ræðir við nemanda um náms- og starfsval (Super, 1990; Sharf, 2002).

Kenning John Hollands

Kenning John Hollands snýr að því hvernig fólk velur sér starf, hvers vegna það skiptir um starf og hvaða persónu- og umhverfisþættir skipta máli til að einstaklingur verði ánægður í starfi. Samkvæmt kenningunni leita einstaklingar í umhverfi þar sem hæfileikar þeirra og áhugamál fá notið sín. Holland flokkar einstaklinga í sex manngerðir eftir áhuga og telur hann að á sama hátt sé hægt að flokka starfsumhverfi. Þessir flokkar eru handverkssvið (*realistic*), vísindasvið (*investigative*), listasvið (*artistic*), félagssvið (*social*), athafnasvið (*enterprising*) og skipulagssvið (*conventional*). Til að auðvelda skilning á kenningunni raðar Holland manngerðunum á sexhyrning sem hann nefnir HVLFAS (*RIASEC*) þar sem hver stafur fær eitt horn á sexhyrninginum. Flokkunin á að auðvelda fólki að finna samsvörun milli áhuga og starfsvettvangs (Sharf, 2002). Holland telur að val á starfi sé vísbending um persónuleika einstaklings og hægt sé að leiðbeina fólki um náms- og starfsval út frá persónuleikanum. Kenningin tekur mið af metnaði einstaklingsins, námsferli, félagsfærni og persónuleika og er ætlað að útskýra hvaða persónuleika- og umhverfisþættir skipta máli varðandi ánægju í starfi (Holland, 1997).

Þrjú megin hugtök í kenningunni eru mikilvæg og gagnleg í ráðgjöf. Hugtökín eru samsvörun (*congruence*), aðgreining (*differentiation*) og samræmi (*consistency*). Samsvörun spáir fyrir hvort fólk verði ánægt og nái árangri í starfi. Ef nemandi velur sér starfsumhverfi sem er af sama tagi og áhugasvið hans, þá verður samsvörun milli einstaklings og umhverfis. Með aðgreiningu er átt við að einstaklingur er afgerandi hæstur á einu megin sviði starfsáhuga og því er áhugasviðið einkennandi fyrir hann. Samræmi segir til um hversu mikið innra samræmi er á áhuga einstaklingsins. Þeir sem hafa áhuga á líkum sviðum geta átt auðveldara með að velja sér starfsvettvang sem hæfir þeim en þeir sem ekki sýna slíkt samræmi í starfsáhuga (Holland, 1997; Sif Einarsdóttir og Rounds, 2007). Kenningin spáir fyrir um í hvers konar starfsumhverfi einstaklingar njóta sín best

út frá áhuga og hæfileikum. Ef einstaklingur finnur atvinnu sem fellur að persónuleika hans er hann líklegur til að vera ánægður í starfi og ólíklegt að hann skipti um starfsgrein (Brown og Brooks, 1996; Holland, 1997; Phillips og Jome, 2005). Rannsóknir hafa sýnt að huga þarf að því í ráðgjöf við náms- og starfsval að nemendur eru ólíkir og þurfa því mismunandi ráðgjöf (Sharf, 2002).

Nemendur sem flokkast undir félags- og athafnasvið vilja ótakmarkaðan fjölda viðtala með ráðgjafa. Viðtalið á ekki að vera mjög vel skipulagt og þeir vilja einbeita sér að sjálfum sér og að þeim verði fylgt eftir af ráðgjafanum. Þeir vilja ekki einbeita sér eins mikið að ákveðnu atriði eins og nemendur sem flokkast undir handverks- og skipulagssvið (Boyd og Cramer, 1995). Niles (1993) komst að því að nemendur velja sér ráðgjöf eftir því á hvaða áhugasviði þeir flokkast. Þetta átti sérstaklega við um stráka sem flokkast undir handverks- og athafnasvið en átti minna við stráka sem flokkuðust undir vísinda-, lista- og skipulagssvið og um stelpur í heildina. Holland, Johnston, Hughey og Asama (1991) drógu þá ályktun af rannsóknum sínum að hefðbundin sálfræðimeðferð myndi ekki henta nemendum sem flokkast undir handverks- og skipulagssvið þar sem þeir tala lítið um tilfinningar sínar og eru ekki fyrir nýjar hugmyndir. Þessa þætti þarf náms- og starfsráðgjafi að hafa hugfasta þegar hann veitir nemendum ráðgjöf við náms- og starfsval.

Í kenningum Hollands og Supers koma fram ólíkir þættir. Holland telur mikilvægt að para saman einstaklinga og umhverfi samkvæmt ákveðnu kerfi en Super leggur áherslu á að efla starfsþroskann og sjálfsþekkinguna með náms- og starfsfræðsluáætlun um náms- og starfsval. Því eru báðar kenningarnar mikilvægar við náms- og starfsval þar sem æskilegt er fyrir nemendur að átta sig á hvar áhugi þeirra liggur og að þeir fái fræðslu um það nám og þau störf sem eru í boði að loknu grunnskólanámi. Náms- og starfsfræðslu er ætlað það hlutverk að upplýsa nemendur um nám og störf.

Náms- og starfsfræðsla

Náms- og starfsfræðsla miðar að því að einstaklingar verði hæfari til að stjórna málum sínum á náms- og starfsferlinum með því að efla hæfileika einstaklingsins til að velja, áætla og undirbúa starfsferil sinn og upplýsa hann um það nám og þau störf sem í boði eru. Ein leið að því marki, að einstaklingurinn verði hæfari til að taka sjálfstæðar ákvarðanir á náms- og starfsferlinum, er fræðsla um nám og störf (Guðbjörg Vilhjálmsdóttir, 1994). Með markvissri náms- og starfsfræðslu er verið að aðstoða einstaklinga við að tengja upplýsingar um nám og störf við áhuga og hæfileika viðkomandi (Menntamálaráðuneytið, 2007a). Því er mikilvægt að nemendur í grunnskólum geri sér grein fyrir því hvar áhugasvið þeirra liggur. Segja má að náms- og starfsfræðsla sé brú á milli skóla og starfs í síbreytilegu þjóðfélagi (Menntamálaráðuneytið, 2007b).

Náms- og starfsfræðsla á sér 40 ára sögu á Íslandi. Þrátt fyrir að langur tími sé liðinn síðan náms- og starfsfræðsla var fyrst tekin upp í íslenskum grunnskólum og kveðið sé á um mikilvægi hennar í lögum bjóða ekki allir skólar upp á markvissa fræðslu. Í Aðalnámskrá grunnskóla (2006, bls. 9) kemur fram að skólinn þurfi „að búa nemendur undir ævilangt nám og síbreytilegar kröfur með því að leggja áherslu á vinnubrögð sem þroska félagslega færni og skipulags- og samskiptahæfni“. Í 24 gr. laga um grunnskóla (2008) segir einnig að í Aðalnámskrá skuli vera áhersla á „náms- og starfsfræðslu og kynningu á atvinnulífi og námsleiðum til undirbúnings náms- og starfsvali“. Í þrepamarkmiðum, í Aðalnámskrá grunnskóla, um lífsleikni fyrir 10. bekkina segir jafnframt að nemendur eigi að:

geta sett sér markmið og framtíðaráætlun til að stefna að og hafa unnið úr upplýsingum um námsleiðir í framhaldsskólum með tilliti til áhuga og framtíðaráforma hvað varðar störf og atvinnutækifæri

geta nýtt sér þekkingu og ráðgjöf náms- og starfsráðgjafa, sem í boði er í skólanum, um náms- og starfsleiðir

geta nýtt sér upplýsingatækni í upplýsingaleit um nám og störf læra að vega og meta áhrif fyrirmynda og staðalmynda í mótun eigin ímynda og lífsstíls (Aðalnámskrá grunnskóla, 2007, bls. 11).

Þrátt fyrir þessa áherslu á náms- og starfsfræðslu í lögum er hún ekki í boði í öllum grunnskólum landsins og fjölmargir nemendur fara á mis við slíka fræðslu á sinni skólagöngu (Guðbjörg Vilhjálmsdóttir, 2005b). Árið 1995 gerði Guðbjörg Vilhjálmsdóttir rannsókn á tilhögun náms- og starfsfræðslu á landinu öllu sem sýndi að 46% nemenda í 10. bekk fengu litla eða enga formlega náms- og starfsfræðslu en 24% fengu mikla fræðslu á því sviði. Ellefu árum síðar sýndi rannsókn Sigríðar Dísu Gunnarsdóttur (2006) að enn fleiri nemendur væru án náms- og starfsfræðslu eða 73% á landinu öllu. Ennfremur kom fram í könnun sem Menntasvið Reykjavíkurborgar gerði vorið 2006 á meðal náms- og starfsráðgjafa í grunnskólum Reykjavíkur að 36% nemenda voru án náms- og starfsfræðslu (Sigurbjörg J. Helgadóttir, 2006).

Aðalnámskrá grunnskóla (2006) gerir ráð fyrir að nemendur í 8.-10. bekk geti í samráði við foreldra og kennara ráðið allt að þriðjungu kennslustunda sjálfir. Bent er á í Aðalnámskránni að mikilvægt sé fyrir nemendur í 8. bekk að vita hvert þeir stefni eftir grunnskólann, til að þeir geti sem best nýtt sér þá valkosti sem eru í boði í 8.-10. bekk. Því er æskilegt að nemendur fái náms- og starfsfræðslu í gegnum skólagönguna, ekki einungis í 10. bekk eins og nú er algengast. Í skýrslu starfshóps um náms- og starfsráðgjöf er lagt til að náms- og starfsfræðsla byrji strax í 1. bekk grunnskóla og standi samfleytt þar til framhaldsskóla lýkur (Menntamálaráðuneytið, 2007a).

Eftirgreining (*meta-analyses*) á náms- og starfsráðgjöf og náms- og starfsfræðslu hefur leitt í ljós að það eru einkum fimm þættir sem hafa áhrif á skilvirkni náms- og starfsfræðslu. Þessir þættir eru: vinnubækur og skriflegar æfingar, einstaklingsleiðsögn og endurgjöf, upplýsingar um störf og atvinnulíf, aðgangur að fyrirmyndum og aðstoð við áætlanagerð í námi og starfi (Brown, Ryan Krane, Brecheisen, Castelino, Budisin, Miller og Edens, 2003). Hérlandis er það eftir hendinni hvernig aðstoð nemendur fá við náms- og starfsval í skólum. Ekki hefur verið samin reglugerð um náms- og starfsráðgjöf í grunnskólum hér á landi og lítið er fjallað um reglugerð þar að lútandi í námskrám grunnskóla (Ágústa E. Ingbórsdóttir, Guðbjörg Vilhjálmsdóttir og Sigríður Bíldal, 2008-09). Einnig er vöntun á stuðnings- og upplýsingakerfum fyrir náms- og starfsráðgjafa sem aðstoða nemendur við náms- og starfsval (Guðbjörg Vilhjálmsdóttir, 2005b).

Til að aðstoða nemendur við náms- og starfsval hafa náms- og starfsráðgjafar verið með námsefni fyrir nemendur sem á að hjálpa þeim við að átta sig á áhugasviðum sínum og þeim störfum sem eru í boði. Einnig sjá náms- og starfsráðgjafar um starfskynningar og skólaheimsóknir fyrir nemendur og eru þær liður í upplýsingaöflun nemenda um nám og störf. Það námsefni sem náms- og starfsráðgjafar hafa hér á landi til að aðstoða nemendur í grunnskólum við náms- og starfsval, er einna helst námsefnið „Margt er um að velja“ eftir þær Berglindi Helgu Sigurþórsdóttur og Helgu Helgadóttur (2004) en það er unnið upp úr efni eftir Guðbjörgu Vilhjálmisdóttur frá 1996. Þetta er aðgengilegt og gott námsefni sem nýtist vel nemendum sem eru að átta sig á hvert þeir vilja stefna. Einnig hafa náms- og starfsráðgjafar búið til sitt eigið námsefni sem í mörgum tilfellum er ekki aðgengilegt öðrum náms- og starfsráðgjöfum.

Í sumum grunnskólum er nemendum boðið að fara í starfskynningar í fyrirtæki. Því er þannig háttað að nemendur velja sér vinnustað sem þeir hafa áhuga á að kynnst betur. Nemendur eru þar í lengri eða skemmri tíma til að fylgjast með og taka þátt í störfum á vinnustaðnum. Nemendur vinna verkefni í tengslum við þessar starfskynningar sem þeir svo kynna fyrir samnemendum og jafnvel foreldrum sínum (Nefnd um námsráðgjöf og starfsfræðslu, 1991). Líkt og Super (1990) bendir á þá geta starfskynningar verið gott tækifæri fyrir nemendur til að kynnst atvinnuveginum og afla upplýsinga um störf. Kynningin gefur nemendum tækifæri til að ræða við starfsmenn um starfið og tengja það við námsefnið. Auk þess veitir kynningin nemendum innsýn í starfsvettvanginn og gefur þeim möguleika á að kynnst kostum og göllum starfsins. Í öruggu umhverfi geta nemendur áttað sig á því hvort starfið hentar þeim eða ekki (Arrington, 2000).

Aðgangur að fyrirmynd er einn af þeim þáttum sem sýnir fram á skilvirkni í náms- og starfsfræðslu (Brown, Ryan Krane, Brecheisen, Castelino, Budisin, Miller og Edens, 2003). Niðurstöður rannsókna sýna að nemendur fá ekki síður upplýsingar um nám- og störf hjá foreldrum og vinum en í náms- og starfsfræðslu (Metheny, McWhiter og O'Neil, 2008, Skov, 2002). Rannsóknir benda til þess að foreldrar hafi meiri áhrif á náms- og starfsval barna sinna heldur en kennarar, náms- og starfsráðgjafar, skólastjórar, vinir og aðrir sem vinna á þessum

vettvangi. Því eru náms- og starfsráðgjafar hvattir til að hafa foreldra/forráðamenn sem hluta af ráðgjafaferlinu (sjá Trusty, Niles og Carney, 2005).

Til að auðvelda nemendum að velja á milli framhaldsskóla og námsbrauta þá hefur verið brugðið á það ráð að bjóða nemendum í 10. bekk á sérstakar skólakynningar í framhaldsskólunum. Skólakynningarnar hafa einkum verið með þrennum hætti. Framhaldsskólarnir hafa verið með opið hús þar sem nemendum 10. bekkjar ásamt foreldrum/forráðamönnum er boðið í heimsókn seinni hluta dags. Þá taka nemendur og starfsfólk á móti gestum. Einnig hafa nokkrir grunnskólar tekið sig saman og fengið framhaldsskólana til að koma á hverfiskynningu þar sem nemendur og foreldrar/forráðamenn geta hitt fulltrúa framhaldsskólanna og fengið upplýsingar um inntökuskilyrði, námsbrautir, kennslufyrirkomulag, félagslíf og aðbúnað skólanna. Jafnframt hafa verið svokallaðar skólakynningar þar sem nemendur 10. bekkjar fara í heimsókn á skólatíma, ásamt náms- og starfsráðgjafa, í þá framhaldsskóla sem þeir hafa áhuga á að kynna sér. Í MA ritgerð sinni ræddi Ingibjörg Þórdís Þórisdóttir (2008) við 12 nemendur í framhaldsskóla um náms- og starfsval. Niðurstöður hennar sýndu að skólaheimsóknir í framhaldsskólana skiptu máli fyrir flesta þeirra og þeim fannst þær skemmtilegar og fræðandi. Nemendurnir sögðu að þau áhrif sem þeir fyrst urðu fyrir við komu í framhaldsskólann hafi haft mikið að segja um álit þeirra á viðkomandi skóla. Flestir viðmælendur fundu framhaldsskóla sem þeir töldu hæfa sér eftir að hafa farið í nokkrar skólaheimsóknir. Rannsókn Guðbjargar Vilhjálmsdóttur (1998) leiddi í ljós að þeir nemendur sem fóru í skólakynningar stóðu betur að vígi varðandi upplýsingar um framhaldsskólana en þeir nemendur sem ekki fóru í slíka kynningu. Í MA ritgerð sinni tók Birna Hilmarsdóttir (2008) viðtöl við brottfallsnemendur. Þar kom fram að þeir þátttakendur sem fóru í skólakynningar upplifðu að framhaldsskólarnir legðu meiri áherslu á að sýna þeim hversu flottir skólarnir væru, í stað þess að kynna fyrir þeim hvaða nám þeir hefðu upp á að bjóða. Þeir þátttakendur sem ekki fóru á skólakynningar álitu að val þeirra á framhaldsnámi hafi verið ómarkvisst og að þeir hefðu ekki leitt hugann að því hvers vegna þeir fóru í tiltekinn framhaldsskóla, þeir hefðu valið skólann vegna þess að vinir þeirra gerðu það. Það skiptir því ekki einungis máli að

nemendur fari í skólakynningar, heldur skiptir einnig máli hvernig þær eru framkvæmdar.

Árangur af náms- og starfsfræðslu við náms- og starfsval

Margar erlendar rannsóknir hafa sýnt að náms- og starfsráðgjöf og náms- og starfsfræðsla hafa jákvæð áhrif á þróun náms- og starfsferils einstaklinga (Whiston og Brecheisen, 2002; Whiston, Brecheisen og Stephans, 2003; Whiston og Oliver, 2005). Sýnt hefur verið fram á með rannsóknum að einstaklingar sem fá náms- og starfsfræðslu frá upphafi skólagöngu sinnar standa sig betur í námi, þeir verða færari í samskiptum og samvinnu, verða betur undirbúnir fyrir væntanleg störf og hafa meiri þekkingu á starfskönnun og ákvarðanatöku um störf en þeir nemendur sem ekki fá náms- og starfsfræðslu (Elementary career awareness guide, 1999). Trusty, Niles og Carney (2005) komust að þeirri niðurstöðu í rannsókn sinni að markviss náms- og starfsráðgjöf hjálpi nemendum í grunnskólum (*middle schools*) að taka ákvarðanir um náms- og starfsval. Niðurstöður Guðbjargar Vilhjálmisdóttur (2000) meðal nemenda í 10. bekk grunnskóla benda til þess að náms- og starfsfræðsla hafi áhrif á framtíðaráform nemenda um nám og störf. Þar segir meðal annars:

[...]nemendur sem fá náms- og starfsfræðslu voru ákveðnari um námsbraut að vori og höfðu aflað sér víðar upplýsinga um nám, en þeir sem enga fræðslu hlutu. Nemendur í náms- og starfsfræðslu höfðu einnig betri þekkingu á líklegu framtíðarstarfi að fræðslu lokinni og þeir höfðu aflað sér mun meiri upplýsinga um líklegt framtíðarstarf. Nemendur sem ekki höfðu fengið náms- og starfsfræðslu sögðust eiga erfitt með að taka ákvörðun og framfarir voru greinilegar hjá fræðsluhópnum í að hugsa skipulega um störf. Þá mátu nemendur að fræðslan sem þeir fengu um nám, störf og ákvarðanir hefði komið að gagni við að gera sér áætlanir um nám og störf í framtíðinni (Guðbjörg Vilhjálmisdóttir, 2000, bls. 36).

Jafnframt sýndu niðurstöður Guðbjargar Vilhjálmisdóttur (2000) að af þeim nemendum í 10. bekk sem hlutu náms- og starfsfræðslu voru 20% óákveðnir með námsbraut í framhaldsskóla að vori en hins vegar voru mun fleiri óákveðnir sem ekki fengu fræðslu, eða um 36%. Þessar niðurstöður styðja við mikilvægi þess að

nemendur fá náms- og starfsfræðslu í grunnskóla til að auðvelda þeim náms- og starfsval.

Guðbjörg Vilhjálmsdóttir (2007) gerði rannsókn þar sem skoðaðar eru tvær aðferðir við kennslu á náms- og starfsfræðslu. Þátttakendum var skipt í þrjá hópa þar sem einn hópurinn var tilraunahópur (*experimental group*) en sá hópur fékk einstaklinga í heimsókn í skólann til að segja frá störfum sem nemendum fannst áhugaverð. Hjá öðrum hóp byggðist kennslan á umræðum og uppgötvunarnámi (*cognitive group*). Þriðji hópurinn var samanburðarhópur (*control group*) og fékk hann enga markvissa kennslu. Niðurstöður sýndu að hópurinn sem fékk markvissa kennslu sem byggði á umræðum og uppgötvunarnámi hugsaði um störf með skipulagðari hætti en samanburðar- og tilraunahópurinn. Niðurstöður rannsóknarinnar benda til þess að náms- og starfsfræðsla hafi áhrif á náms- og starfsval nemenda og að það skipti máli hvernig henni er háttað.

Í ljósi þess að rannsóknir sýna að náms- og starfsráðgjöf hefur jákvæð áhrif á þróun náms- og starfsferils einstaklingsins hefur Alþingi ályktað að menntamálaráðherra skipi nefnd sem „kanni gildi þess og gagn að auka náms- og starfsráðgjöf í grunn- og framhaldsskólum, sem úrræði gegn brottfalli nemenda í framhaldsskólum og fyrir farsælt náms- og starfsval“.

Rannsóknaspurningar

Þegar nemendur ljúka grunnskóla og ákveða að hefja nám í framhaldsskóla þá eiga þeir ekki eingöngu að velja framhaldsskóla heldur einnig námsbraut. Þeir þurfa að velja á milli bóknámsbrauta sem eru fjórar og starfsnámsbrauta sem eru um 100 talsins (Kristjana Stella Blöndal og Jón Torfi Jónasson, 2008, Menntamálaráðuneytið, 2008). Fjölmargar spurningar vakna varðandi náms- og starfsval nemenda að loknum grunnskóla. Til dæmis hvort val á skóla og námsbraut falli að áhuga nemenda, en líkt og Holland (1997) bendir á, þá farnast þeim einstaklingum betur er velja nám sem fellur að áhuga þeirra, hvar nemendur safni upplýsingum um framhaldsskóla og námsbrautir. Super (1990) bendir á leiðir sem nemendur nýta sér við starfskönnun eins og að afla upplýsinga í

gegnum foreldra og vini. Ein þeirra leiða sem grunnskólanemendum stendur til boða hér á landi við starfskönnun sína er heimsókn í framhaldsskóla en sú leið getur einnig hjálpað nemendum að kanna hvort tiltekin námsbraut eða framhaldsskóli styðji við áhuga þeirra.

Þrátt fyrir að skólaheimsóknir eigi sér langa sögu í framhaldsskólum og miklum tíma sé varið í þær, bæði af náms- og starfsráðgjöfum í grunn- og framhaldsskólum, þá hefur lítið verið rannsakað hversu mikilvægar þær eru í ákvarðanatöku nemenda varðandi framhaldsnám. Rannsókn sem þessi er mikilvæg til að nemendur sem eru að ljúka grunnskóla og standa frammi fyrir náms- og starfsvali fái þá aðstoð sem gagnast þeim best við náms- og starfsval. Í því skyni verður leitast við að svara eftirfarandi spurningum:

1. Hvaða námsbraut ætla nemendur að velja í framhaldsskóla?
2. Tengist val nemenda á námsbraut afstöðu þeirra til bóklegs- og verklegs náms?
3. Hvar afla nemendur sér upplýsinga um framhaldsskólana?
4. Hversu miklu máli skipta einkenni og staðsetning framhaldsskóla, foreldrar og jafnaldrar við val nemenda á framhaldsskóla?
5. Hvert er viðhorf nemenda til gagnsemi og skipulags skólaheimsókna?
6. Hver er afstaða nemenda til skólaheimsókna?
7. Hver er úrvinnsla nemenda úr þeim upplýsingum sem þeir afla í skólaheimsóknum?

Þar sem rannsóknir benda til að kyn hafi áhrif á náms- og starfsval (Plant, Christiansen, Lovén, Vilhjálmsdóttir, Vuorinen, 2003; Guðbjörg Vilhjálmsdóttir, 2004; Malgwi, Howe og Burnaby 2005; Guðbjörg Vilhjálmsdóttir, 2005a; Ingibjörg Þórdís Þórisdóttir, 2008; Rannsóknir og greining, 2009) var einnig kannað hvort kyn nemenda hefði áhrif á þessa þætti.

Aðferð

Markmið rannsóknarinnar var að kanna val nemenda í 10. bekk grunnskóla á framhaldsskólum og námsbrautum, hvernig þeir öfluðu sér upplýsinga um framhaldsskóla, hvaða ástæður lágu að baki vali þeirra á framhaldsskóla og afstöðu nemenda til skólaheimsókna í framhaldsskólana. Í þessum kafla verður fjallað um þátttakendur, þau mælitæki sem stuðst var við og framkvæmd rannsóknarinnar. Megindlegri aðferð var beitt við gerð rannsóknarinnar og spurningalisti (sjá viðauka 1) var lagður fyrir nemendur, í þeim tilgangi að safna fjölbreyttum og áreiðanlegum gögnum á sem skemmstum tíma.

Þátttakendur

Þátttakendur voru nemendur úr sex grunnskólum á Stór-Reykjavíkursvæðinu. 272 nemendur af 328 í 10. bekk á aldrinum 15-16 ára mættu þá daga sem könnunin var gerð eða 83%. Þeir fengu allir spurningalista og svöruðu allir honum. Fjórir listar voru ónothæfir þar sem svörun var ábótavant. Engir nemendur, foreldrar eða forráðamenn báðust undan þátttöku. Unnið var með svör 268 nemenda, 112 stráka og 144 stelpna, 12 þátttakendur svöruðu ekki spurningu um kyn.

Mælitæki

Við gerð spurningalistans var rannsókn Jóns Torfa Jónssonar og Kristjónu Stells Blöndal (2002) notuð til viðmiðunar. Þar var námsgengi og afstaða '75 árgangans til náms rannsökuð. Í þeirri rannsókn voru nemendur spurðir um hver væri mikilvægasta ástæðan fyrir vali á framhaldsskóla. Svör við þeirri spurningu voru notuð sem viðmið við gerð spurningalistans. Grein Guðbjargar Vilhjálmsdóttur

(2000) þar sem hún skoðaði hvort náms- og starfsfræðsla skili árangri var sömuleiðis höfð til hliðsjónar við gerð spurningalistans. Í greininni lýsti hún rannsókn sinni þar sem náms- og starfsfræðsla var metin. Í rannsókninni voru þátttakendur spurðir um hvar þeir hefðu fengið upplýsingar um námsbrautir og voru niðurstöðurnar notaðar til viðmiðunar við gerð spurningalistans. Farið var í tvær skólaheimsóknir í framhaldsskóla þar sem fylgst var með hvernig slík kynning færi fram. Þetta var gert til að fá betri tilfinningu fyrir því hvaða spurningar væri mikilvægt að leggja fyrir 10. bekkina, svo best mætti ná fram afstöðu þeirra til skólaheimsókna.

Spurningalistinn sem lagður var fyrir nemendurna innihélt 15 megin spurningar og voru sumar þeirra í nokkrum liðum. Spurt var um kyn nemenda og menntun móður og föður. Til að átta sig á hvar námsáhugi nemenda lá voru þeir spurðir hvort þeir hefðu meiri áhuga á bóklegu námi, verklegu námi eða gætu ekki gert upp á milli námsleiðanna. Til að kanna hvaða þættir hefðu áhrif á val nemenda á framhaldsskóla voru þeir inntir eftir því hversu miklu eða litlu máli ákveðin atriði skiptu þá. Svarmöguleikarnir voru frá einum upp í fimm, ef merkt var við einn þá skipti atriðið mjög miklu máli en ef merkt var við fimm þá skipti það mjög litlu máli. Til að fá vitneskju um hvar nemendur öfluðu sér upplýsinga um framhaldsskólana voru þeir spurðir hversu miklar eða litlar upplýsingar þeir fengu eftir ákveðnum leiðum. Gefnir voru upp fimm kostir við svör á þessum spurningum, allt frá mjög miklar yfir í mjög litlar upplýsingar. Afstaða nemenda til skólaheimsókna var könnuð og því voru þeir spurðir um hversu sammála eða ósammála þeir væru 15 atriðum er tengdust skólaheimsóknum. Svarmöguleikarnir voru frá einum upp í fimm þar sem einn var mjög sammála og fimm mjög ósammála. Tvær spurningar voru opnar og í þeim voru þátttakendur inntir eftir því hvar þeir hefðu fengið gagnlegustu upplýsingarnar um framhaldsskólana og hvað þeim fannst skipta mestu máli við val á framhaldsskóla. Stöðluð fyrirmæli voru fremst á spurningalistanum þar sem meðal annars kom fram að könnunin væri nafnlaus og að hún hefði verið tilkynnt til Persónuverndar. Þar var einnig að finna leiðbeiningar um svörun listans.

Við gerð spurningalistans voru leiðbeinandi rannsóknarinnar og Guðbjörg Vilhjálmisdóttir, kennari í náms- og starfsráðgjöf við Háskóla Íslands beðnar um

að lesa hann yfir og var tekið tillit til ábendinga frá þeim. Að því loknu var spurningalistinn forprófaður á þremur nemendum í 10. bekk. Rannsóknaraðili fylgdist með þeim á meðan þeir svöruðu spurningalistanum. Þessir nemendur voru um það bil 10 mínútur að svara spurningalistanum. Að því loknu voru þeir beðnir um að greina frá því hvort eitthvað mætti betur fara. Nemendur voru sáttir við spurningalistann og töldu ekki þörf á breytingum á honum.

Framkvæmd og úrvinnsla

Rannsakandi hafði símasamband við náms- og starfsráðgjafa, skólustjóra eða deildarstjóra við sjö grunnskóla í því skyni að fá viljrði fyrir því að spurningalisti (sjá viðauka 1) yrði lagður fyrir nemendur viðkomandi skóla. Allir skólarnir veittu samþykki sitt að einum undanskyldum sem hafnaði þátttöku án frekari skýringa. Könnunin var tilkynnt til Persónuverndar og Menntasviðs Reykjavíkur. Skólustjórum (sjá viðauka 2) viðkomandi skóla var sent bréf með upplýsingum um könnunina. Foreldrum/forráðamönnum (sjá viðauka 3) nemenda var einnig sent bréf með upplýsingum um könnunina ásamt því að þeir voru beðnir um að láta vita ef þeir væru andvígir því að barnið þeirra tæki þátt í könnuninni.

Rannsóknin var gerð 4. til 19. maí 2009. Rannsakandi lagði spurningalistana fyrir í öllum sex skólunum með aðstoð náms- og starfsráðgjafa viðkomandi grunnskóla, að undanskyldum einum grunnskóla þar sem deildarstjóri liðsinnti við rannsóknina. Rannsakandi las upp leiðbeiningar fyrir nemendur (viðauki 4) áður en nemendur fengu spurningalistann í hendur. Þeim var greint frá því að svörun hans tæki um það bil korter og reyndist svartíminn vera á bilinu 10 – 15 mínútur. Þeir nemendur sem fyrst luku við að svara spurningalistanum voru beðnir um að sinna heimavinnu eða öðrum verkefnum á meðan aðrir kláruðu að svara. Þessi ráðstöfun var gerð til að koma í veg fyrir að þeir nemendur sem fyrst luku við að svara spurningalistanum ónáðuðu þá sem enn höfðu ekki lokið við að svara. Við úrvinnslu gagna var notuð lýsandi tölfræði og kí-kvaðrat marktæktarpróf.

Niðurstöður

Í fyrsta hluta niðurstöðukaflans, sem skiptist í fjóra hluta, er fjallað um val nemenda við lok 10. bekkjar grunnskóla, á framhaldsskóla og námsbraut. Í öðrum hluta er sjónum beint að því hvar nemendur fengu upplýsingar um framhaldsskólana. Í þriðja hluta er gerð grein fyrir því hvaða ástæður liggja að baki vali nemenda á framhaldsskóla og hvað nemendum í 10. bekk grunnskólans fannst skipta mestu máli varðandi þá ákvörðun. Í fjórða hluta er fjallað um á hversu margar skólakynningar nemendur fóru og hvort skólakynningarnar hjálpuðu þeim við val á framhaldsskóla og námsbraut. Einnig er afstöðu nemenda til skólaheimsókna gerð skil og hvernig þeir vinna úr þeim upplýsingum sem þeir afla sér í skólaheimsóknum. Í hverjum hluta eru niðurstöður greindar eftir kyni.

Val nemenda á framhaldsskóla og námsbraut

Niðurstöður rannsóknarinnar, er sneru að vali á framhaldsskóla og námsbraut, sýndu að 98% nemenda voru ákveðnir í að fara í framhaldsskóla að loknum grunnskóla. Tæplega 80% nemenda höfðu þegar tekið ákvörðun um í hvaða framhaldsskóla þeir ætluðu og 72% þeirra höfðu ákveðið hvaða námsbraut þeir ætluðu að velja. Nemendur voru beðnir um að velja þá námsbraut sem þeir stefndu á (sjá töflu 1). Flestir nemendur höfðu hug á því að sækja um á náttúrufræðibraut eða rúmlega fjórðungur. Tæplegar fjórðungur stelpna hugðist sækja um á náttúrufræðibraut en þriðjungur stráka.

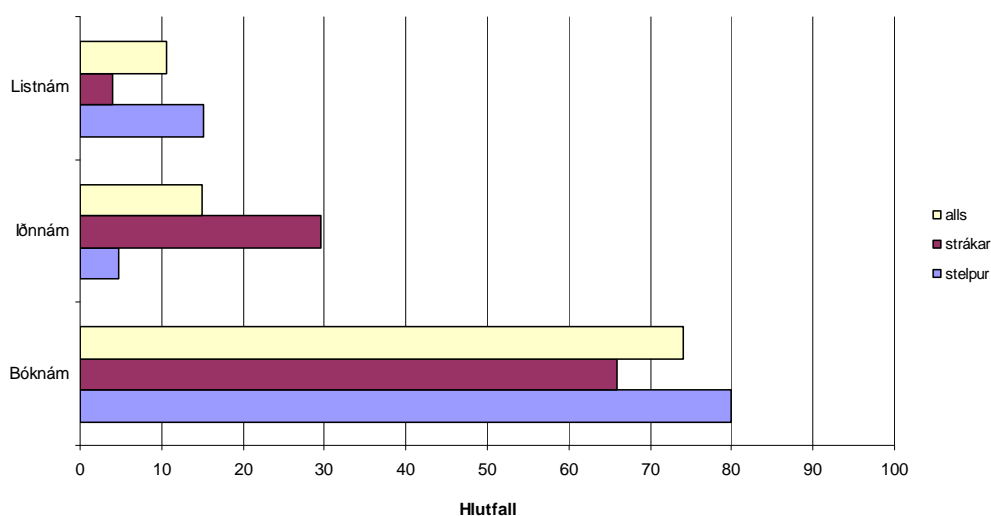
Tafla 1. Val nemenda á námsbraut eftir kyni

Á hvaða námsbraut ætlar þú að fara?			
	Strákar	Stelpur	Allir
Náttúrufræðibraut	33% (37)	24% (34)	28%(71)
Málabraut	3% (3)	11% (16)	8% (19)
Félagsfræðibraut	8% (9)	21% (30)	15% (39)
Viðskipta- og hagfræðibraut	8% (9)	14% (20)	11% (29)
Iðnnám	23% (26)	4% (6)	12% (32)
Listnámsbraut	4% (4)	13% (19)	10% (23)
Almenn braut	4% (4)	3% (4)	3% (8)
Óákveðin(n)	9% (10)	8% (11)	8% (21)
Annað	5% (5)	1% (1)	2% (6)
Samtals	107	141	248

Fjöldi nemenda er í sviga

Tæpur fjórðungur stráka hafði áhuga á að sækja um iðnnám en áhugi á iðnnámi kom einungis fram hjá 4% stelpna. Ekki reyndist unnt að kanna hvort marktækur munur væri á vali nemenda eftir kyni, þar sem of fáir einstaklingar voru í sumum hópunum². Til að fá heildarmynd af vali nemenda voru bóknámsbrautirnar náttúrufræðibraut, málabraut, félagsfræðibraut og viðskipta- og hagfræðibraut sameinaðar. Iðnnáms og listnámsbrautirnar voru látnar halda sér. Meirihluti nemenda hafði áhuga á að sækja um á bóknámsbraut (sjá mynd 1). Marktækur munur var á námsvali nemenda eftir kyni, (χ^2 (2, $N=213$)=27,86, $p = 0,00$).

² Kí-kvaðrat próf var notað en þar sem væntitíðni var undir 5 í 30% tilvika var prófið ógilt.



Mynd 1. Hlutfall nemenda sem hafði áhuga á að sækja um bóknám, iðnnám eða listnám, eftir kyni.

Hlutfall stelpna sem hafði áhuga á listnámi var 13% en fáar stelpur höfðu áhuga á að sækja um iðnnámsbraut eða 4%. Nálægt 30% stráka hafði áhuga á iðnnámi en einungis 4% þeirra hafði áhuga á listnámi.

Nemendur voru spurðir um hvort þeim líkaði betur við verklegt nám, bóklegt nám eða gætu ekki gert upp á milli verklegs og bóklegs náms (sjá töflu 2).

Tafla 2. Afstaða nemenda til bóklegs og verklegs náms eftir kyni

Hvort líkar þér betur bóklegt nám eða verklegt nám (til dæmis smíðir, myndmennt, textíl eða heimilisfræði)?

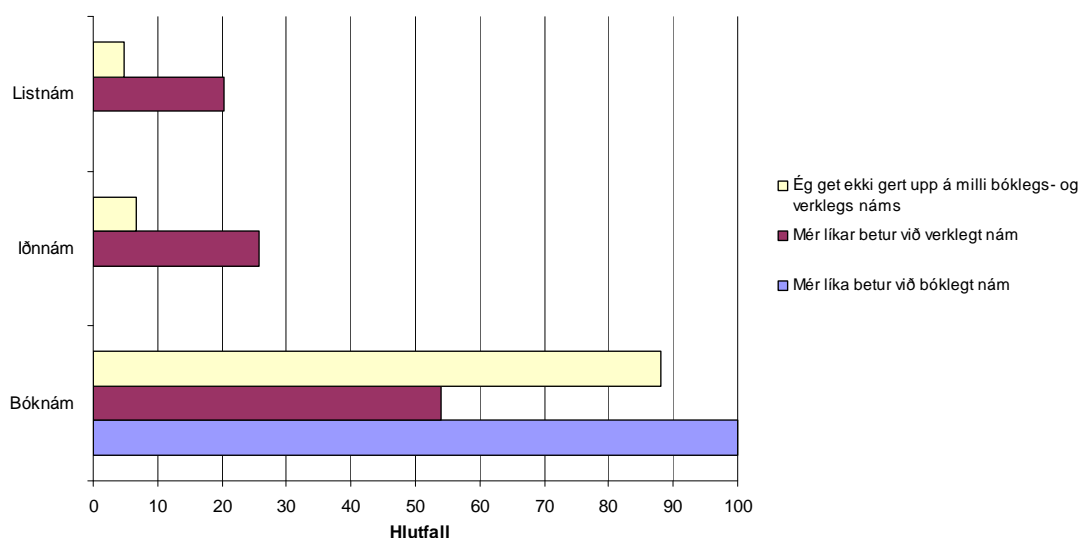
	Strákar	Stelpur	Allir
Mér líkar betur við bóklegt nám	14% (16)	23% (33)	19% (49)
Mér líkar betur við verklegt nám	54% (60)	49% (71)	51% (131)
Get ekki gert upp á milli	32% (36)	28% (40)	30% (76)

Fjöldi í nemenda er í sviga N=256

Helmingi nemenda líkaði betur við verklegt nám og fimmtungi líkaði betur við bóklegt nám en um þriðjungur nemenda gat ekki gert upp á milli bóklegs og verklegs náms. Ekki reyndist munur eftir kyni, ($\chi^2(2, N=256)=3,1, p=0,05$).

Munur kom fram á vali nemenda á námsbraut út frá því hvort þeir höfðu áhuga á verklegu eða bóklegu námi, ($\chi^2(4, N=223) = 46,9, p=0,00$). Allir nemendur sem kunnu best við bóklegt nám ætluðu að sækja um á bóknámsbraut

(sjá mynd 2). Af þeim nemendum sem líkaði best við verklegt nám stefndi einungis rúmlega fjórðungur á að sækja um á iðnnámsbraut og fimmtungur hugðist sækja um á listnámsbraut. Athygli vekur að ríflega helmingur þeirra nemenda sem sögðust kunna best við verknám hugðist sækja um á bóknámsbraut þrátt fyrir að námsáhugi þeirra beindist fremur að verklegu námi. Stærsti hópur þeirra nemenda sem ekki gat gert upp á milli bóknáms og verknáms sagðist ætla að sækja um á bóknámsbraut.



Mynd 2. Val á námsbraut eftir því hvort nemendum líkaði betur við bóklegt nám, verklegt nám eða gátu ekki gert upp á milli bóklegs eða verklegs náms.

Upplýsingaöflun nemenda um framhaldsskóla

Nemendur voru spurðir um hversu miklar eða litlar upplýsingar þeir hefðu fengið um framhaldsskólana eftir ákveðnum leiðum (sjá töflu 3). Nemendur töldu sig helst fá upplýsingar um framhaldsskólana í heimsóknnum í þá, á heimsíðum þeirra og hjá vinum sínum. Flestir framhaldsskólar bjóða upp á skólakynningar, það er að þeir bjóða nemendum í heimsókn á skólatíma þar sem nemendur framhaldsskólans og náms- og starfsráðgjafi kynna starfsemi hans. Þriðjungur nemenda segjast fá mjög miklar upplýsingar í þessum heimsóknnum í framhaldsskólana.

Tafla 3. Upplýsingar um framhaldsskólana

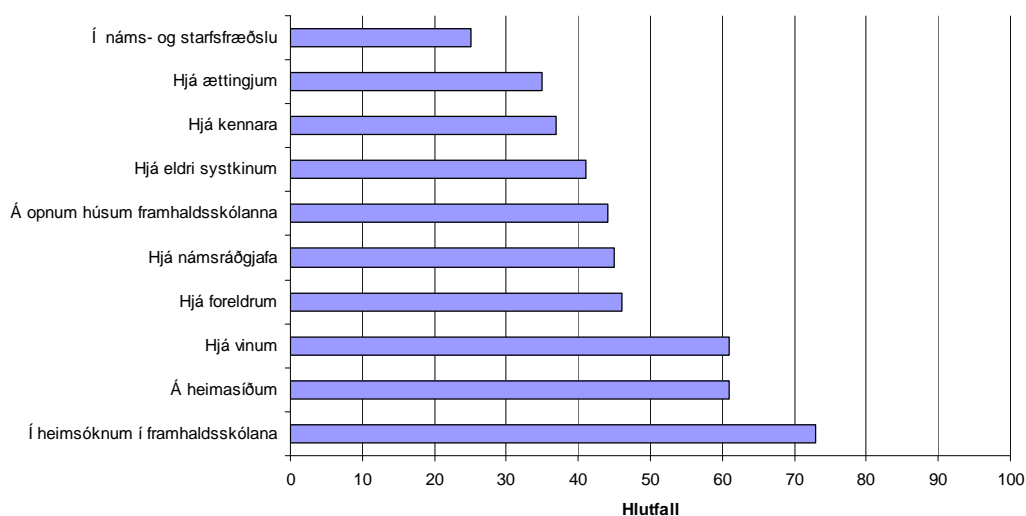
Hversu miklar/litlar upplýsingar hefur þú fengið um framhaldsskólana með eftirtöldum leiðum?

	Mjög litlar /engar %	Frekar litlar %	Hvorki né %	Frekar miklar %	Mjög miklar %
Hjá námsráðgjafa	15	13	26	32	13
Í náms- og starfsfræðslu	28	12	34	20	6
Hjá kennara/kennurum	11	18	34	30	6
Á heimasíðu framhaldsskóla	7	6	25	44	17
Í heimsóknum í framhaldsskóla	8	3	16	38	35
Hjá vinum	6	6	27	47	14
Hjá foreldrum	13	10	31	37	9
Hjá eldri systkinum	29	8	22	25	16
Hjá ættingjum	22	13	30	30	5
Á opnum húsum í framhaldsskólum	20	9	27	30	14

N=254

Flestir framhaldsskólar bjóða einnig upp á opið hús, eitt kvöld eða fleiri, fyrir nemendur í 10. bekk grunnskóla og foreldra/forráðamenn þeirra til að kynna þeim starfsemi skólans. Tæplega helmingur nemenda eða 44% taldi sig fá frekar miklar eða mjög miklar upplýsingar á opnum húsum skólanna, þó fengu stelpur meiri upplýsingar þar en strákar ($\chi^2(4, N=254)=13,4, p<0,01$). Ekki kom fram annar kynjamunur á hvar nemendur töldu sig helst fá upplýsingar um framhaldsskóla. Fjórðungur nemenda leit svo á að þeir fengju frekar miklar eða mjög miklar upplýsingar í náms- og starfsfræðslu og 45% taldi svo einnig vera með upplýsingar frá náms- og starfsráðgjafa.

Á mynd 3 eru kynntar niðurstöður um hvar nemendur sögðust fá mjög miklar eða frekar miklar upplýsingar um framhaldsskólana. Þrjár algengustu leiðirnar að mati nemenda voru í heimsóknum í framhaldsskólana, á heimasíðum þeirra og hjá vinum. Ríflega 70% nemenda fengu frekar miklar eða mjög miklar upplýsingar um framhaldsskólana á skólakynningum og yfir 60% á heimasíðu framhaldsskólanna og hjá vinum.



Mynd 3. Hlutfall nemenda sem fékk mjög miklar eða frekar miklar upplýsingar um framhaldsskóla eftir tilteknum leiðum.

Athygli vekur að einungis fjórðungur nemenda fékk mjög miklar eða frekar miklar upplýsingar í náms- og starfsfræðslu. Nemendum sem líkar betur við verklegt nám eða gátu ekki gert upp á milli verklegs og bóklegs náms fengu frekar upplýsingar hjá námsráðgjafa ($\chi^2(4, N=265)=13,2, p<0,05$) og í náms- og starfsfræðslu ($\chi^2(4, N=265)=10,1, p<0,05$) en þeir nemendur sem kunnu betur við bóknám. Um þriðjungur nemenda fékk mjög miklar eða frekar miklar upplýsingar hjá ættingjum og kennara/kennurum. Yfir 40% nemenda töldu sig fá upplýsingar um framhaldsskólana hjá eldri systkinum, á opnum húsum framhaldsskólanna, hjá námsráðgjafa og foreldrum.

Marktækur kynjamunur kom fram á upplýsingaöflun nemenda hjá vinum, það er stelpur leita frekar en strákar eftir upplýsingum frá vinum ($\chi^2(2, N=254)=11,9, p <0,05$).

Þeir nemendur sem kunnu betur við bóklegt nám fengu frekar upplýsingar frá ættingjum en þeir nemendur sem kunnu betur við verklegt nám eða gátu ekki gert upp á milli námsbrautanna. Helmingur nemenda sem kunni betur við bóklegt nám fékk frekar miklar eða mjög miklar upplýsingar frá ættingjum en tæplega þriðjungur þeirra sem kunni betur við verklegt nám ($\chi^2(4, N=264)=11,4, p<0,05$).

Ástæður fyrir vali á framhaldsskóla

Nemendur voru spurðir hversu miklu eða litlu máli ákveðin atriði skiptu þá við val á framhaldsskóla. Eins og sjá má í töflu 4 og á mynd 4 þá skiptir félagslíf framhaldsskólans nemendum miklu máli, ásamt því að skólinn sé talinn vera góður skóli og að hann bjóði upp á nám sem hentar vel fyrir það framhaldsnám sem nemendur hafa áhuga á.

Tafla 4. Ástæður fyrir vali á framhaldsskóla

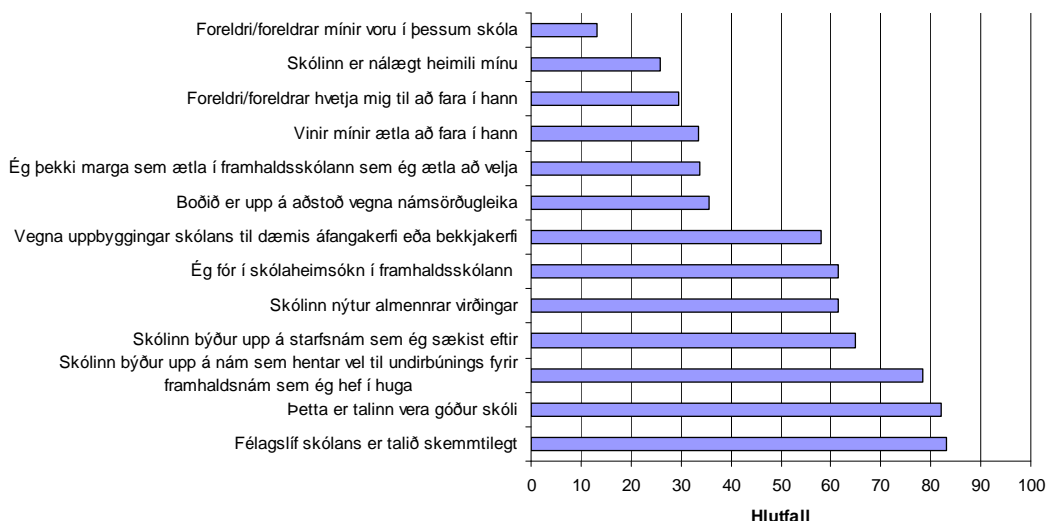
	Mjög litlu %	Frekar litlu %	Hvorki né %	Frekar miklu %	Mjög miklu %
Skólinn er nálægt heimili mínu	12	19	43	23	3
Vinir mínir ætla að fara í hann	14	15	38	27	6
Foreldri/foreldrar hvetja mig til að fara í hann	17	13	40	23	7
Skólinn nýtur almennrar virðingar	3	2	34	40	22
Skólinn býður upp á nám sem hentar vel til undirbúnings fyrir framhaldsnám sem ég hef í huga	2	3	17	31	48
Skólinn býður upp á starfsnám sem ég sækist eftir	3	3	29	33	32
Félagslíf skólans er talið skemmtilegt	2	1	14	36	48
Vegna uppbyggingar skólans til dæmis áfangakerfi eða bekkjakerfi	2	5	35	29	29
Þetta er talinn vera góður skóli	2	2	13	35	47
Ég fór í skólaheimsókn í framhaldsskólann	11	2	25	25	37
Boðið er upp á aðstoð vegna námsörðugleika	16	8	40	20	16
Foreldri/foreldrar mínir voru í þessum skóla	52	8	27	8	5
Ég þekki marga sem ætla í framhaldsskólann sem ég ætla að velja	13	15	38	24	9

N=255

Það sem nemendur töldu skipta frekar miklu eða mjög miklu máli við val á framhaldsskóla var að félagslíf skólans var talið skemmtilegt (84 %), að skólinn

var talinn vera góður (82 %) og að hann hentaði vel til undirbúnings fyrir framhaldsnám sem nemendur höfðu í huga (79 %).

Það hafði ekki áhrif á val þorra nemenda hvort foreldri/foreldrar þeirra hefðu stundað nám við þann framhaldsskóla sem þeir hugðust velja eða hvort skólinn væri staðsettur í námunda við heimili þeirra. Að mati nemendanna hafði hvatning frá foreldri/foreldrum lítið að segja fyrir flesta þeirra sem og hvort vinir þeirra stefndu á nám við þennan tiltekna framhaldsskóla, hvort þeir þekktu marga sem hygðust sækja um nám við skólann og hvort boðið væri upp á aðstoð vegna námsörðugleika. Yfir helmingur nemenda taldi það skipta mjög eða frekar miklu máli hvort skólinn væri með áfangakerfi eða bekkjakerfi, hvort þeir hefðu farið í skólaheimsókn í skólann, hvort skólinn nyti almennrar virðingar og hvort skólinn byði upp á það starfsnám sem þeir sóttust eftir (sjá mynd 4).



Mynd 4. Sýnir hvað skipti nemendur mjög miklu eða frekar miklu máli við val á framhaldsskóla

Ríflega 80% nemenda sögðu að það skipti þá mjög miklu eða frekar miklu máli að félagslífið í framhaldsskólanum væri skemmtilegt og að skólinn væri talinn vera góður skóli. Yfir 60% nemenda sögðu það skipta máli að þeir hefðu farið í skólaheimsókn í framhaldsskólann, þar kom einnig fram kynjamunur sem sýndi að þetta skipti stelpur meira máli en stráka ($\chi^2(2, N=255)=9,5, p<0,05$). Um það bil 80% nemenda taldi það skipta máli að skólinn byði upp á nám sem hentaði vel

til undirbúnings fyrir framhaldsnám og tæp 70% nemenda álitu mikilvægt að skólinn byði upp á starfsnám sem þeir sóttust eftir.

Þeir nemendur sem kunnu betur við bóklegt nám (77%) lögðu frekar áherslu á mikilvægi uppbyggingu skólans (hvort skólinn bauð upp á áfanga- eða bekkjakerfi) en þeir sem ekki gátu gert upp á milli bóklegs og verklegs náms (58%) og þeim sem líkaði betur við verklegt nám (51%), ($\chi^2(4, N=265)=12,0, p<0,05$). Eðlilega skipti það þá nemendur sem líkaði best við verklegt nám frekar máli að skólinn byði upp á starfsnám sem þeir sóttust eftir (74%) en þá sem líkaði betur við bóklegt nám (59%) eða gátu ekki gert upp á milli bóklegs og verklegs náms (54%), ($\chi^2(4, N=266)=16,2, p<0,05$).

Skólaheimsóknir í framhaldsskólana

Stór hluti nemenda eða tæp 94% hafði farið í skólaheimsóknir sem framhaldsskólarnir héldu fyrir nemendur í 10. bekk. Afar misjafnt var hversu margar heimsóknir nemendurnir fóru í, eins og sjá má í töflu 5. Að meðaltali fóru nemendur í 2,8 skólaheimsóknir í framhaldsskólana. Rúmlega 85% þeirra töldu frekar líklegt eða mjög líklegt að þeir myndu sækja um í einhverjum af þeim framhaldsskólum sem þeir heimsóttu.

Tafla 5. Fjöldi skólaheimsókna nemenda í framhaldsskólana

	Fjöldi	%
Enga	15	6
Eina	60	23
Tvær	73	28
Þrjár	54	20
Fjórar	40	15
Fimm eða fleiri	22	8
Samtals	260	100

Nemendur voru spurðir hvort þær upplýsingar sem þeir fengu í skólaheimsóknum í framhaldsskólana hjálpuðu þeim við að velja framhaldsskóla eða námsbraut. Flestir nemendur töldu svo vera. Um 85% nemenda álitu að þær upplýsingar sem

þeir fengu í skólaheimsóknum myndu hjálpa þeim að velja framhaldsskóla og 55% nemenda töldu að skólaheimsóknir hjálpuðu þeim að velja námsbraut.

Nemendur voru spurðir út í skólaheimsóknir framhaldsskólanna það er hversu sammála eða ósammála þeir væru ákveðnum fullyrðingum. Fullyrðingunum var skipt niður í fjóra þætti; það var gagnsemi skólaheimsókna (sjá töflu 6), skipulag skólaheimsókna (sjá töflu 7), afstaða til skólaheimsókna (sjá töflu 8) og úrvinnsla úr upplýsingum (sjá töflu 9).

Tafla 6. Gagnsemi skólaheimsókna framhaldsskólanna

	Mjög/frekar	Hvorki	Mjög/frekar
	ósammála	né	sammála
	%	%	%
Skólaheimsóknir eru gagnlegar	0	8	92
Ég vildi að ég hefði farið í fleiri skólaheimsóknir til að auðvelda mér val á framhaldsskóla	13	28	59
Ég fékk góðar upplýsingar um framhaldsskólana í skólaheimsóknum	4	13	83
Mér finnst skipta máli að heimsækja framhaldsskóla áður en ég ákveð í hvaða skóla ég vil fara	5	16	80
Mér finnst mikilvægt að fá kynningu á félagslífi skólans	3	12	84
Skólakynningarnar nýttust mér ekki neitt við val á framhaldsskóla	64	19	17
Ég hefði alveg eins getað sleppt því að fara í skólaheimsóknir	65	21	13

N=238

Niðurstöður sýna að bróðurpartur allra nemenda eða yfir 90% fannst skólaheimsóknir gagnlegar (sjá töflu 6). Yfir 80% nemenda fannst mikilvægt að fá kynningu á félagslífi skólans. Yfir 80% nemenda fannst þeir fá góðar upplýsingar í skólaheimsóknunum og 80% nemenda fannst mikilvægt að heimsækja framhaldsskólana áður en þeir ákváðu í hvaða framhaldsskóla þeir ætluðu að fara. Nemendur voru mjög eða frekar ósammála fullyrðingunni um að þeir gætu sleppt því að fara í skólaheimsóknir.

Tafla 7. Skipulag skólaheimsókna framhaldsskólanna

Hversu sammála/ósammála ertu eftirfarandi fullyrðingum um skólaheimsóknir framhaldsskólanna?

	Mjög/frekar ósammála %	Hvorki né %	Mjög/frekar sammála %
Mér finnst skipta máli að nemendur framhaldsskólans kynni skólann í skólaheimsóknum	6	21	73
Það hefði gagnast mér betur við val á framhaldsskóla að fara í skólaheimsókn í byrjun 10. bekkjar	22	43	35
Skólaheimsóknir eru vel skipulagðar	7	28	65

N=238

Um 73% nemenda voru mjög eða frekar sammála fullyrðingunni að nemendur framhaldsskólanna kynntu skólann í skólaheimsóknum grunnskólanemenda (sjá töflu 7). Þriðjungur nemenda voru mjög eða frekar sammála því að það hefði verið betra að fara í skólaheimsókn í byrjun 10. bekkjar en 43% voru hlutlausir. Almennt fannst nemendum skólaheimsóknir vera vel skipulagðar en 65% nemenda sögðu svo vera.

Tafla 8. Afstaða nemenda til skólaheimsókna framhaldsskólanna

Hversu sammála/ósammála ertu eftirfarandi fullyrðingum um skólaheimsóknir framhaldsskólanna?

	Mjög/frekar ósammála %	Hvorki né %	Mjög/frekar sammála %
Skólaheimsóknir eru leiðinlegar	51	32	16
Skólaheimsóknir eru of langar	38	45	18
Skólaheimsóknir eru skemmtilegar	7	31	63

N=238

Fleiri nemendum fannst skólaheimsóknir skemmtilegar frekar en leiðinlegar og hafði tæplega helmingur nemenda ekki skoðun á því hvort skólaheimsóknirnar væru of langar (sjá töflu 8). Nemendur voru ósammála fullyrðingunni um að

skólaheimsóknir væru leiðinlegar. Innan við fimmtungur nemenda var frekar eða mjög sammála fullyrðingunni um að skólaheimsóknir væru of langar.

Tafla 9. Úrvinnsla úr upplýsingum eftir skólaheimsókn í framhaldsskóla

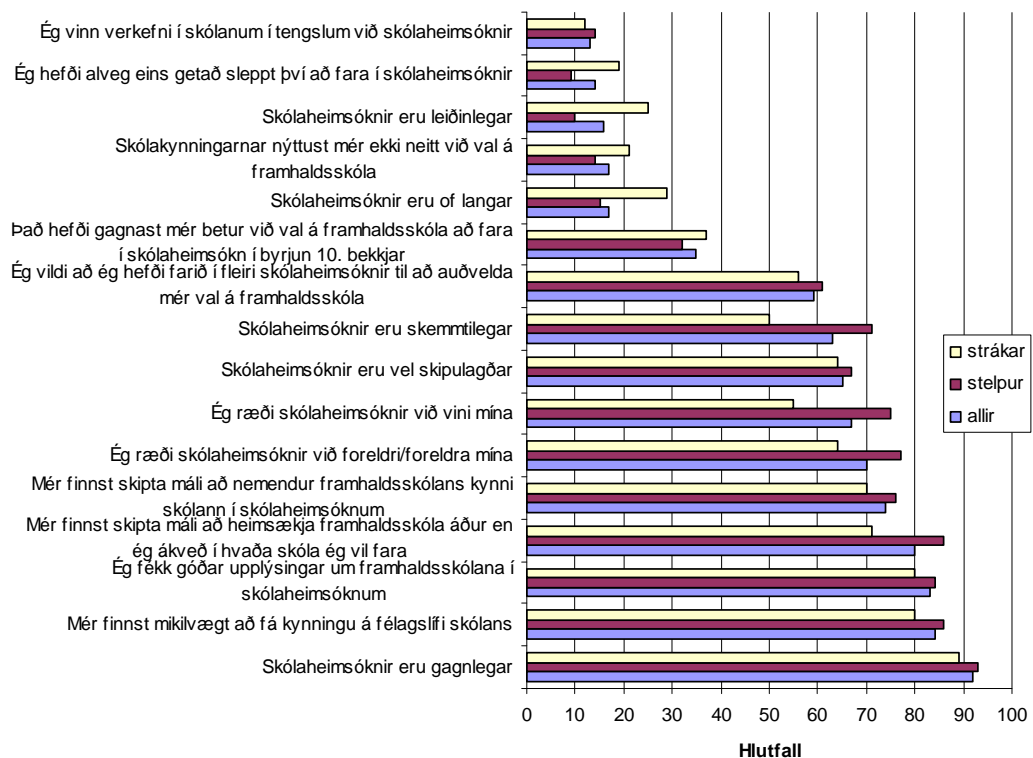
Hversu sammála/ósammála ertu eftirfarandi fullyrðingum um skólaheimsóknir framhaldsskólanna?

	Mjög/frekar ósammála %	Hvorki né %	Mjög/frekar sammála %
Ég vinn verkefni í skólanum í tengslum við skólaheimsóknir	59	27	14
Ég ræði skólaheimsóknir við vini mína	14	20	67
Ég ræði skólaheimsóknir við foreldri/foreldra mína	10	20	71

$N=238$

Einungis 14% nemenda voru frekar eða mjög sammála þeirri fullyrðingu að þeir ynnu verkefni í tengslum við skólaheimsóknirnar (sjá töflu 9). Niðurstöður sýndu að almennt vinna nemendur ekki verkefni í tengslum við skólaheimsóknir framhaldsskólanna. Hjá flestum nemendum átti úrvinnsla úr skólaheimsóknum sér stað með vinum (67%) og með foreldri/foreldrum (71%). Þeir nemendur sem kunnu best við bóklegt nám (12%) voru ólíklegri til að vinna verkefni í tengslum við skólaheimsóknir en þeir nemendur sem kunnu best við verklegt nám (15%) eða gátu ekki gert upp á milli (12%) ($\chi^2(4, N=246)=9,6, p<0,05$).

Marktækur munur var á því hvort nemendur ræddu skólaheimsóknir framhaldsskólanna við vini sína eða ekki eftir því hvort þeim líkaði betur við bóklegt nám, verklegt nám eða gátu ekki gert upp á milli. Nemendur sem kunnu best við bóklegt nám (82%) voru líklegri til að ræða skólaheimsóknir við vini sína en þeir nemendur sem kunnu best við verklegt nám (59%) eða gátu ekki gert upp á milli bóklegs og verklegs náms ($\chi^2(4, N=249)=12,4, p<0,05$).



Mynd 5. Upplýsingar um skólaheimsóknir í framhaldsskólana út frá kyni

Rúmlega 80% nemenda töldu sig hafa fengið góðar upplýsingar í skólaheimsóknunum og 80% nemenda voru mjög sammála um mikilvægi þess að heimsækja framhaldsskólana, áður en þeir tækju ákvörðun um í hvaða framhaldsskóla þeir ætluðu (sjá mynd 5). Stelpum fannst skólaheimsóknir skipta meira máli en strákum ($\chi^2(2, N=238)=9,3, p<0,01$). Yfir 70% nemenda fannst mikilvægt að nemendur í viðkomandi framhaldsskóla kynntu skólann, marktækur munur var á milli kynjanna og fannst stelpum það mikilvægara en strákum. Um þriðjungur nemenda ræddi skólaheimsóknir bæði við foreldri/foreldra og vini og átti það við um bæði kynin. Þó voru stelpur líklegri til að ræða skólaheimsóknir við foreldra og vini en strákar ($\chi^2(2, N=238)=10,6, p<0,01$). Nemendur voru ósammála að skólaheimsóknir væru leiðinlegar en strákum fannst skólaheimsóknir þó leiðinlegri en stelpum ($\chi^2(2, N=238)=17,6, p<0,01$).

Umræða

Markmið rannsóknarinnar var að kanna val nemenda í 10. bekkjum grunnskóla á framhaldsskólum og námsbrautum. Hvort val nemenda á námsbraut tengdist afstöðu þeirra til bóklegs- og verklegs náms, hvar og hvernig þeir öfluðu sér upplýsinga um framhaldsskólana, ástæður þeirra fyrir vali á framhaldsskóla og fá upplýsingar um hvað nemendum fannst um skólaheimsóknir framhaldsskólanna. Rannsóknin var framkvæmd fyrri hluta maímánaðar 2009. Þá var einungis um það bil mánuður þar til nemendur sem stefndu á framhaldsskóla áttu að hafa valið sér námsbraut og skóla.

Niðurstöður sýndu að fleiri nemendur höfðu áhuga á verklegu námi en bóklegu en völdu samt bóklegt nám og átti það við hjá báðum kynjum. Þær sýndu að nemendur öfluðu sér helst upplýsinga um framhaldsskólana í skólaheimsóknum og á heimasíðum þeirra. Meirihluti nemenda töldu að upplýsingar úr skólaheimsóknum göggnuðust við val á framhaldsskólum og námsbrautum. Fáir töldu sig fá upplýsingar um framhaldsskólana í náms- og starfsfræðslu og frá ættingjum og kennurum. Nemendum fannst mikilvægt að félagslíf skólanna væri vel kynnt og að það væri talið skemmtilegt.

Í rannsókninni kom fram að fleiri nemendum líkaði betur við verklegt nám en bóklegt sem er sambærilegt við rannsókn Jóns Torfa Jónassonar og Kristjönu Stellu Blöndal (2002) sem stangast á við að meirihluti nemenda á framhaldsskólastigi eru skráðir í bóklegt nám (Hagstofa Íslands, 2009b). Ef námsáhugi nemenda var skoðaður út frá því hvort þeir ætluðu að velja bóknám eða verknám þá kom í ljós að stór hluti þeirra nemenda sem líkaði betur við verklegt nám ætlaði engu að síður að fara í bóklegt nám og átti það við um bæði kynin. Leiða má því líkur að því að þeir nemendur sem hafa meiri áhuga á verknámi en fara samt sem áður í bóknám séu í meiri áhættu hvað varðar brottfall

úr framhaldsskólunum en þeir nemendur sem velja eftir áhuga. Rannsókn Jóns Torfa Jónassonar og Kristjönu Stellu Blöndal (2003) sýndi að þeir nemendur sem ekki gátu gert upp á milli verklegs náms og bóklegs voru líklegri til að hafa hætt námi en þeim sem líkaði betur við bóklegt nám. Það að nemendur skuli velja sér bóknám þrátt fyrir að þeim líki betur við verklegt nám þarf að skoða nánar til að komast að því hvaða ástæður liggja að baki því að nemendur velja sér nám sem er á skjön við áhugasvið þeirra. Hvort þetta séu skilaboð frá heimilunum eða þjóðfélaginu almennt væri verðugt að rannsaka. Samkvæmt kenningum Holland og Super, um náms- og starfsval, þá skiptir máli að einstaklingar velji sér starf sem hentar þeirra áhugasviði (Sharf, 2002). Rannsókn þessi hefur sýnt fram á að nemendur velja heldur að stunda bóknám, þrátt fyrir að áhugi þeirra beinist að verknámi.

Samkvæmt niðurstöðum rannsóknarinnar ætlar stærsti hópur nemenda að sækja um á náttúrufræðibraut sem er ein fjölmennasta námsbrautin í framhaldsskólum landsins ásamt almennu námsbrautinni (Hagstofa Íslands, 2009b) en niðurstöður rannsóknarinnar sýna að fáir nemendur ætla að sækja um á almennu brautinni. Almenna brautin er fyrir nemendur sem eru óákveðnir eða standast ekki inntökuskilyrði annarra brauta (Menntamálaráðuneytið, 2009). Hver ástæðan er fyrir því að svo fáir nemendur segjast ætla á almenna braut kemur ekki fram í þessari rannsókn. Hugsanlega gera nemendur sér ekki grein fyrir því, að þeir uppfylla ekki inntökuskilyrði á aðrar námsbrautir en almenna námsbraut sem er sú braut sem gerir minnstar kröfur til nemenda. Þessi niðurstaða gefur til kynna að starfskönnun og starfsþekking í anda Super (1990) og Holland (1997) sé ekki á háu stigi hjá þeim nemendum sem tóku þátt í rannsókninni og gefur hugsanlega vísbendingu um að vinna þurfi betur með starfskönnun og starfsþekkingu nemenda í grunnskólum. Ekki síst í ljósi þess að fáir nemendur telja sig fá upplýsingar úr náms- og starfsfræðslu. Þannig stefnir hugur nemenda á ákveðna námsbraut þrátt fyrir að þeir uppfylli ef til vill ekki inntökuskilyrði á námsbrautina. En þeir nemendur sem hafa ekki nægilega ígrundað náms- og starfsval sitt eru líklegri til að falla frá námi en þeir nemendur sem höfðu ígrundað náms- og starfsval (Holland, 1997, Þórhalla Gunnarsdóttir, 2006). Í skýrslu frá Thema Nord (2008) kemur fram að um 40% ungmenna á Íslandi hverfa frá námi.

Niðurstöður þessarar rannsóknar sýna að þriðjungur nemenda vita ekki við lok 10. bekkjar hvort þeim líkar betur við bóklegt eða verklegt nám. Það bendir til þess að þeir hafa ekki ígrundað náms- og starfsval sitt nægilega vel og eru því mögulega í brottfallshættu.

Upplýsingaöflun er mikilvæg samkvæmt Super og Holland þegar nemendur velja sér nám eða störf (Super, 1990; Sharf, 2002, Holland, 1997). Niðurstöður rannsóknarinnar sýndi að þegar kom að upplýsingaöflun um framhaldsskólana þá reiddu nemendur sig mest á heimsóknir í skólana, heimasíður þeirra og vini. Stærsti hluti nemenda taldi sig fá mjög miklar eða frekar miklar upplýsingar í heimsóknum í framhaldsskólana. Enda eru þeir að skoða framhaldsskóla sem þeir hafa sjálfir valið að heimsækja, vegna þess að þeir hafa áhuga á að kynna sér hann nánar. Á kynningunni er farið ítarlega í uppbyggingu og starfsemi skólans. Mikilvægt er að framhaldsskólarnir viðhaldi heimasíðum sínum þar sem afar margir nemendur segjast fá mjög miklar eða frekar miklar upplýsingar þar.

Í rannsókn Metheny, McWhiter og O'Neil (2008) kom í ljós að nemendur töldu foreldri/foreldra og vini hafa meiri áhrif á náms- og starfsval þeirra en kennarar höfðu. Það samræmist niðurstöðum þessarar rannsóknar en nemendur sögðust frekar fá upplýsingar hjá foreldri/foreldrum og vinum en kennurum. Niðurstöður rannsóknarinnar sýndu einnig að nemendur ræddu skólaheimsóknir við foreldri/foreldra sína en hvort foreldri/foreldrar hvöttu þá til að fara í ákveðin framhaldsskóla eða að þeir höfðu verið í skólanum skipti nemendurnar ekki máli.

Rannsókn Plant, Christiansen, Lovén, Vilhjálmsdóttir, Vuorinen (2003) sýndi að kyn getur haft áhrif á val nemenda til frekari menntunar. Hins vegar sýndu niðurstöður þessarar rannsóknar þegar upplýsingaöflun nemenda var skoðuð út frá kyni, að ekki var mikill munur á stelpum og stráku. Eini munurinn voru upplýsingar sem nemendur fengu um framhaldsskólana frá vinum en stelpur leituðu sér frekar upplýsinga hjá vinum en strákar.

Nemendur sögðust fá frekar litlar upplýsingar í náms- og starfsfræðslu. Þetta er miður því rannsókn Guðbjargar Vilhjálmsdóttur (2000) sýndi að þeir nemendur sem fengu náms- og starfsfræðslu voru ákveðnari um námsbraut að vori en þeir nemendur sem ekki fengu fræðsluna. Rannsókn Guðbjargar var lögð fyrir

nemendur að vori og sýndu niðurstöður hennar að nær þriðjungur nemenda hafði ekki enn tekið ákvörðun um námsbraut. Samkvæmt könnun sem var gerð fyrir Menntasvið Reykjavíkurborgar sögðust 64% náms- og starfsráðgjafa að náms- og starfsfræðsla væri kennd í þeirra skóla (Sigurbjörg J. Helgadóttir, 2006). Þetta þýðir að þriðjungur nemenda fær ekki náms- og starfsfræðslu. Það skýrir ef til vill hversu lágt hlutfall nemenda sagðist fá frekar miklar eða mjög miklar upplýsingar í náms- og starfsfræðslu. Niðurstöðurnar sýndu að nemendur fengu frekar upplýsingar hjá náms- og starfsráðgjafa en í náms- og starfsfræðslu. Þetta er þáttur sem náms- og starfsráðgjafar þurfa að skoða þar sem þeir geta aðstoðað mun fleiri nemendur við náms- og starfsval í náms- og starfsfræðslu í stað einstaklingsráðgjafar.

Ráðgjöf um náms- og starfsval krefst samvinnu margra aðila eins og skólastjórnenda, kennara og foreldra. Samfélagið allt verður að vera vakandi fyrir því að nemendur fái stuðning á meðan þeir eru í leit að námi eða starfi (Arrington, 2000). Samkvæmt niðurstöðum þessarar könnunar þá leituðu nemendur síst eftir upplýsingum frá ættingjum, kennurum eða eldri systkinum. Þeir öfluðu sér upplýsinga á skólakynningum framhaldsskólanna, heimasíðum þeirra, hjá vinum sínum, foreldrum, náms- og starfsráðgjöfum og á opnum húsum framhaldsskólanna.

Sem náms- og starfsráðgjafi í grunnskóla hefur höfundur tekið þátt í umræðum meðal náms- og starfsráðgjafa á grunn- og framhaldsskólastigi um hvernig best megi koma upplýsingum til nemenda sem eru að ljúka grunnskólanámi og hefja nám í framhaldsskóla. Undanfarin ár hafa náms- og starfsráðgjafar á báðum skólastigum verið að þreifa sig áfram við að breyta fyrirkomulaginu til að gera það skilvirkara þar sem mikill tími og vinna fer í kynningar á framhaldsskólum. Rætt hefur verið um hvort heppilegt sé að halda í þá hefð sem skapast hefur að framhaldsskólarnir bjóði nemendum í 10. bekk í heimsókn þar sem skólinn er kynntur, eða hvort auka eigi opnu húsin hjá framhaldsskólunum þar sem nemendum og foreldrum/forráðamönnum er boðið í heimsókn seinni part dags.

Undanfarin ár hafa svokallaðar hverfiskynningar verið í boði fyrir grunnskólanemendur. Í hverfiskynningum felst að grunnskólar taka sig saman og

bjóða framhaldsskólum að koma og kynna starfsemi sína seinnipart dags. Eru þá nemendur og foreldrar/forráðamenn í því hverfi þar sem kynningin er haldin sérstaklega boðnir velkomnir. Í þessari rannsókn sögðu flestir nemendur að skólaheimsóknir hjálpuðu þeim við val á framhaldsskóla og meirihluti þeirra sagði að heimsóknirnar hjálpuðu við val á námsbraut. Þetta er í samræmi við rannsókn Ingibjargar Þórdísar Þórisdóttur (2008) sem ræddi við 12 nemendur í framhaldsskóla. Niðurstöður hennar sýndu að nemendur fundu sér framhaldsskóla sem hentaði best með því að fara í skólaheimsóknir. Þeir sögðu að þau áhrif sem þeir fyrst urðu fyrir við komu í framhaldsskólann hafi haft mikið að segja um álit þeirra á viðkomandi skóla. Því má draga þá ályktun, út frá niðurstöðum þessarar rannsóknar og Ingibjargar Þórdísar, að það skiptir nemendum máli að fara í skólaheimsóknir framhaldsskólanna, þegar þeir þurfa að velja á milli framhaldsskóla og námsbrauta. Nemendur voru einnig inntir eftir upplifun þeirra af opnum húsum framhaldsskólanna en færri nemendur sögðust fá mjög miklar eða frekar miklar upplýsingar um framhaldsskólana þar en í skólaheimsóknum. Niðurstöður rannsóknarinnar sýna að skólaheimsóknir nemenda í framhaldsskólana skila sér mun frekar til nemenda en opnu húsin. Þegar nemendur fara í skólaheimsóknir í framhaldsskólana þá fara þeir í litlum hópum á skólatíma með skólafélögum sínum og náms- og starfsráðgjafa. Opin hús eru iðulega seinni part dags og er ekki um skipulagðar ferðir á vegum grunnskólanna að ræða. Líklegt má telja að þar sé að finna eina ástæðu þess að nemendur fá meiri og gagnlegri upplýsingar í skólaheimsóknum en á opnum húsum. Ekki var spurt um hversu miklar upplýsingar nemendur fengu á hverfiskynningum og væri það verðugt rannsóknarefni.

Það að félagslíf framhaldsskólans sé talið skemmtilegt og að skólinn sé talinn vera góður skóli skiptir nemendum í 10. bekk hvað mestu máli er þeir velja sér framhaldsskóla. Einnig skiptir það nemendum máli að framhaldsskólinn bjóði upp á nám sem hentar þeim vel til undirbúnings þess framhaldsnáms sem þeir hafa áhuga á og að hann bjóði upp á starfsnám sem þeir sækjast eftir. Í rannsókn Jóns Torfa Jónssonar og Kristjönu Stellu Blöndal (2002) sýndu niðurstöður að nálægð við heimilið skipti mestu máli þegar nemendur voru spurðir hvað þeir töldu vera mikilvægustu ástæðu fyrir vali á framhaldsskóla. Í þessari rannsókn

lenti nálægð við heimilið í næst síðasta sæti yfir ástæður fyrir vali á framhaldsskóla. Þetta er athyglisvert í ljósi þess að frá og með hausti 2010 er nemendum tryggður forgangur að framhaldsskóla með hliðsjón af nágreppi við skóla, hefðum og samgöngum (Menntamálaráðuneytið, 2010). En eins og áður sagði þá skipti það ekki marga svarendur máli að skólinn sé nálægur heimili þeirra. Það skiptir marga nemendum miklu eða mjög miklu máli að framhaldsskólinn bjóði upp á það verknám sem þeir sækjast eftir, þrátt fyrir að einungis fáir nemendur ætli að sækja um iðn- og listnám. Í könnun Malgwi, Howe og Burnaby (2005) kom í ljós að aðal ástæða fyrir vali nemenda á námsbraut var áhugi þeirra á faginu. Þetta samræmist niðurstöðum þessarar könnunar þar sem stór hluti nemenda sagði að það skipti þá miklu eða mjög miklu máli að skólinn byði upp á nám sem hentaði vel til undirbúnings fyrir það framhaldsnám sem þeir stefndu á. Einnig fannst mörgum nemendum mikilvægt að skólinn byði upp á það starfsnám sem þeir sæktust eftir. Mikill meirihluti nemenda telja val vinnu sinnar á framhaldsskóla ekki hafa áhrif á eigið val. Það þýðir að nemendum fannst ekki skipta máli að vinir þeirra ætluðu að fara í framhaldsskólann sem þeir sjálfir sóttust eftir, ekki var munur út frá kyni. Hins vegar sýndu niðurstöður Ingibjargar Þórdísar Þórisdóttur (2008) þar sem hún ræddi við 12 nemendur á framhaldsskólalaginu mun á kynjum. Þar kom fram að stelpur sem rætt var við töldu aðal áhrifavald þeirra á val á framhaldsskóla vera vinkonurnar en strákuum fannst það vera framtíðarsýn þeirra á nám og störf.

Augljóst er að félagslíf framhaldsskólanna er mikilvægur þáttur við val nemenda á framhaldsskóla. Nálægt 90% nemenda fannst skipta máli að fá kynningu á félagslífi skólans og yfir 80% nemenda sögðu það skipta mjög miklu eða frekar miklu máli að félagslíf framhaldsskólans væri talið skemmtilegt. Einnig fannst nálægt 80% nemenda mikilvægt að nemendur framhaldsskólans kæmu að kynningu skólans. Félagslíf framhaldsskólanna er mikilvægur þáttur sem ekki má vanmeta. Í rannsókn Plant, Christiansen, Lovén, Vilhjálmsdóttur, Vuorinen, frá árinu 2003, kom fram að félagslegt net einstaklingsins er einmitt hvati til frekari menntunar. Rannsókn Jóns Torfa Jónssonar og Kristjönu Stellu Blöndal (2003) sýndi að þeir nemendur sem luku framhaldsnámi líkaði námsumhverfi framhaldsskólans betur en þeir nemendur sem brugðu námi. Svo reyndist ekki

vera er afstaða til félagslegs umhverfis var skoðuð. Samkvæmt Blustein (2006) er samspil milli félagslegra þátta og vinnu, þar sem einstaklingurinn vinnur til að fullnægja félagslegum þáttum. Kenning John Holland gengur út frá því að umhverfisþættir skipta máli við val á námi og starfi (Holland, 1997) og það gerir einnig kenning Supers (Sharf, 2002). Samkvæmt þessu er mikilvægt að nemendur stundi nám í þeim framhaldsskóla sem fellur að félagslegum þörfum þeirra. Enda telja nemendur mikilvægt að hluti af kynningu framhaldsskólanna sé kynning á félagsstarfi þeirra.

Almennt má segja að 10. bekkingar hafi bæði gagn og gaman af skólaheimsóknunum í framhaldsskólana. Viðhorf nemenda til heimsóknanna var jákvætt og skólaheimsóknirnar almennt vel skipulagðar. Samkvæmt niðurstöðunum vinna nemendur ekki markvist úr upplýsingum úr skólaheimsóknunum og ræða þær einna helst við vini sína. Ekki er gott að segja hvað veldur skorti á úrvinnslu en það ætti að vera hluti af náms- og starfsfræðslu að kenna nemendum að fara markvisst yfir upplýsingar sem þeir afla sér í heimsóknunum. Nemendur fá góðar upplýsingar um framhaldsskólana við að sækja þá heim og þær upplýsingar eru að þeirra sögn eitt helsta hjálpartækið við að velja framhaldsskóla og námsbraut.

Lokaorð

Í samfélagi okkar verður æ erfiðara að átta sig á þeim fjölbreytileika sem felst í mismunandi störfum og einstaklingar þurfa að búa yfir hæfileikum til að átta sig á hvað er í boði. Ein af mikilvægustu ákvörðunum hvers einstaklings er að ákveða hvaða starfsvettvang skal velja og strax að loknu grunnskólanámi standa nemendur frammi fyrir því að ákveða hvaða leið þeir vilja fara í lífinu. Af þeim sökum er mikilvægt að nemendur á grunnskólaaldri fái alla þá aðstoð sem þeir þurfa við náms- og starfsval.

Margt athyglisvert hefur komið fram í þessari rannsókn. Þar á meðal að nemendur álíta sig frekar fá upplýsingar í heimsóknum í framhaldsskólana en á opnum húsum. Þetta þurfa framhaldsskólarnir að taka til athugunar þar sem skólakynningarnar eru nú að færast frá því að vera skipulagðar heimsóknir í framhaldsskólana á skólatíma í það að vera opið hús að kvöldlagi. Námsráðgjafar grunnskóla hafa undanfarið tekið sig saman og boðið framhaldsskólum að kynna starfsemi sína á hverfiskynningum. Athyglisvert væri að kanna hvaða áhrif opin hús og hverfiskynningar hafa á náms- og starfsval nemenda. Í grófum dráttum sýna niðurstöður þessarar rannsóknar að stór hluti 10. bekkinga hefur ekki ákveðið hvað þeir vilja læra að grunnskólanámi loknu. Einnig leiddu niðurstöður í ljós að nemendur sækja mikið í bóknám þrátt fyrir að námsáhugi þeirra liggi meira í verklegum greinum. Þennan þátt er mikilvægt að skoða frekar til að komast að því hvað veldur því að svo margir nemendur velja ekki nám út frá áhuga sínum. Út frá þessum niðurstöðum má draga þá ályktun að nemendur eru ekki að fá þá náms- og starfsfræðslu sem þeir þurfa til að geta tekið markvissa ákvörðun um náms- og starfsval. Telja má líklegt að margir grunnskólar taki ekki upp markvissa náms- og starfsfræðslu fyrir en ákvæði þess eðlis verður sett inn í Aðalnámsskrá grunnskóla.

Rannsókn þessi hefur ýtt undir þá skoðun mína að nauðsynlegt sé að efla náms- og starfsfræðslu í grunnskólum landsins og þá ekki eingöngu í 10. bekk. Nauðsynlegt er að byrja fyrr til að nemendur verði betur í stakk búnir til að velja sér framhaldsskóla og námsbraut með markvissum hætti þegar þar að kemur.

Heimildir

- Aðalnámskrá grunnskóla (2006). Reykjavík. Menntamálaráðuneytið.
- Aðalnámskrá grunnskóla (2007). *Lífsleikni*. Sótt 4. júní 2009 af <http://www.menntamalaraduneyti.is/utgefing-efni/namskrar//nr/3953>
- Arrington, K. (2000). Middle grades career planning programs. *Journal of Career Development*, 27, 103 – 109.
- Ágústa E. Ingbórsdóttir, Guðbjörg Vilhjálmsdóttir og Sigríður Bíldal. (2008-2009). *Skýrsla nefndar um eflingu náms- og starfsráðgjafar í grunn- og framhaldsskólum sem úrræðis gegn brottfalli nemenda*. Lögð fyrir Alþingi á 136. Löggjafarþingi 2008-2009. Sótt 6. apríl 2009 af <http://www.althingi.is/altext/136/s/pdf/0353.pdf>
- Berglind Helga Sigurþórsdóttir og Helga Helgadóttir. (2004). *Margt er um að velja. Náms- og starfsfræðsla*. Sótt 2. desember 2008 af http://www.nams.is/margt_er_um_ad_velja/index.htm
- Birna Hilmarsdóttir (2008). *Frávísun úr námi – brostnir draumar*. Óbirt Masters ritgerð í náms- og starfsráðgjöf. Háskóli Íslands: Félagsvísindadeild.
- Bjargey Gígja Gísladóttir (2009). „Ég ætla að verða sú fyrsta sem útskrifast í einhverju“: brotthvarf stúlkna úr framhaldsskóla, kynlægar hindranir og framtíðardraumar. Sótt 28. desember 2009 af <http://hdl.handle.net/1946/3159>
- Blustein, D.L. og Flum, H. (1999). A Self-determination perspective of interests and exploration in career development. Í Savickas, L. M. & Spokane, A. R. (ritstj.) (bls. 345–368). *Vocational interests: Meaning measurement and counseling use*. Palo Alto, CA: Davis-Black
- Blustein, D. (2006). *The psychology of working: A new perspective for career development, counseling, and public policy*. Mahwah, NJ: Lawrence Erlbaum.
- Boyd, C. U. og Cramer, S. H. (1995). Relationship between Holland high-point code and client preference for selected vocational counseling strategies. *Journal of Career Development*, 21, 213 – 221.

- Brown, D. og Brooks, L. (1996). *Career choice and development* (3.útg.). San Francico: Jossey-Bass.
- Brown, S. D., Ryan Krane, N. E., Brecheisen, J., Castelion, P., Budisin, I., Miller, M. og Ednes, L. (2003). Critical ingredients of career choice interventions: More analyses and new hypotheses. *Journal of Vocational Behavior*, 62, 410 – 728.
- Elementary Career awareness guide. A resource for elementary school counselors and teachers. (1999). NC department of public instruction.
- Félag náms- og starfsráðgjafa (2009). *Starfslýsingar*. Sótt 6. apríl 2009 af <http://fns.is/starfslýsingar.php>
- Grubb, W. N. (2002). *Who am I: The inadequacy of career information in the information age*. Sótt 9. júní 2009 af <http://www.oecd.org/dataoecd/32/35/1954678.pdf>
- Guðbjörg Vilhjálmsdóttir. (1994). Grein eða villigróður? Um náms- og starfsfræðslu í grunnskólum. *Ný menntamál*, 12(3), 12 – 18.
- Guðbjörg Vilhjálmsdóttir. (1995). Fræðsla um nám og störf í grunnskólum. Í Friðrik H. Jónsson (ritstj.). *Rannsóknir í félagsvísindum*. Reykjavík: Félagsvísindastofnun Háskóla Íslands, Háskólaútgáfan.
- Guðbjörg Vilhjálmsdóttir. (1996). *Margt er um að velja*. Reykjavík: Námsgagnastofnun.
- Guðbjörg Vilhjálmsdóttir. (1998). Áhrif náms- og starfsfræðslu í 10. bekk grunnskóla. *Fréttabréf Háskóla Íslands*, 20(5), 3 – 4.
- Guðbjörg Vilhjálmsdóttir. (2000). Skilar náms- og starfsfræðsla árangri? Árangursmat á náms- og starfsfræðslu í 10. bekk grunnskóla. *Uppeldi og menntun. Tímarit Kennaraháskóla Íslands*, 9, 37 – 55.
- Guðbjörg Vilhjálmsdóttir. (2004). Ólík hugsun um störf eftir kynferði. Í Úlfar Hauksson (ritstj.) *Rannsóknir í félagsvísindum V. Fyrirlestrar af ráðstefnu viðskipta- og hagfræðideildar og félagsvísindadeildar* (bls. 193 – 206). Reykjavík: Félagsvísindastofnun.
- Guðbjörg Vilhjálmsdóttir. (2005a). Habitus íslenskra unglunga. Í Úlfar Hauksson (ritstj.) *Rannsóknir í félagsvísindum VI* (bls. 77 – 86). Reykjavík: Félagsvísindastofnun – Háskólaútgáfan.
- Guðbjörg Vilhjálmsdóttir. (2005b). Þarf að fræða ungt fólk um nám og störf? Í *Ungir Íslendingar í ljósi vísindanna: erindi flutt á málþingi Umboðsmanns barna og Háskólarektors 5. nóvember 2004*, 97 – 103. Reykjavík: Háskólaútgáfan.

- Guðbjörg Vilhjálmsdóttir. (2007). Outcomes of two different methods in career education. *International Journal of Education Vocational Guidance*. 7, 97 – 110.
- Guindon, M.H. og Richmond, L. (2005). Practice and Research in Career Counseling - 2004. *The Career Development Quarterly*. 54, (2); 90.
- Hagstofa Íslands (2009a). *Skólasókn í framhaldsskólum og háskólum haustið 2008*. Sótt 2. júní 2009 af <http://hagstofan.is/Pages/95?NewsID=4046>
- Hagstofa Íslands (2009b). *Skráðir nemendur í framhalds- og háskólum haustið 2008*. Sótt 27. október 2009 af <https://hagstofa.is/lisalib/getfile.aspx?ItemID=9168>
- Hagstofa Íslands (2009c). *Útskrifaðir nemendur úr framhaldsskólum og háskólum 2007-2008*. Sótt 25. nóvember 2009 af <http://hagstofan.is/Pages/95?NewsID=4052>
- Holland, J. L., Johnston, J. A., Hughey, K. F. og Asama, N. E. (1991). Some explorations of a theory of career: VII. A replication and some possible exceptions. *Journal of Career Development*, 18, 91-100.
- Holland, J. L. (1997). *Making vocational choices: A theory of vocational personalities and work environment* (3ja útg.). Engewood Cliffs NJ: Prentice Hall.
- Ingibjörg Þórdís Þórisdóttir (2008). *Ungt fólk og námsval: nýta nemendur sér náms- og starfsfræðslu og áhugasviðskannanir*. Óbirt Masters ritgerð í náms- og starfsráðgjöf. Háskóli Íslands: Félagsvísindadeild.
- Jón Torfi Jónasson og Kristjana Stella Blöndal. (2002). *Ungt fólk og framhaldsskólinn. Rannsókn á námsgengi og afstöðu 75 árgangans til náms*. Reykjavík: Félagsvísindastofnun Háskóla Íslands, Háskólaútgáfan.
- Kristjana Stella Blöndal og Jón Torfi Jónasson (2003). Brottfall úr framhaldsskóla. Afstaða til skóla, stuðningur foreldra og bakgrunnur nemenda. Í Friðrik H. Jónsson (ritstj.). *Rannsóknir í félagsvísindum*. Reykjavík: Félagsvísindastofnun Háskóla Íslands, Háskólaútgáfan.
- Kristjana Stella Blöndal og Jón Torfi Jónasson (2008). Education of 15 – 20 years – old, with special reference to those who drop out of school. Í Roberto Fini (ritstj.). *Formazione & insegnamento. The future of learning and teaching*. Via Arturo Maria Caprioli: Pensa Multimedia.
- Lög um grunnskóla nr. 91/2008.

- Malgwi, C.A., Howe, M.A. og Burnaby, P.A. (2005). Influences on Students' Choice of College Major. *Journal of Education for Business*, 80 (5), 275-282.
- Margrét Lilja Guðmundsdóttir, Álfgeir Logi Kristjánsson, Inga Dóra Sigfúsdóttir og Jón Sigfússon, 2009. *Ungt fólk 2009 8., 9. og 10. bekkur. Menntun, menning, tómstundir, íþróttaiðkun og framtíðarsýn ungmenna á Íslandi*. Reykjavík: Menntamálaráðuneytið.
- Menntamálaráðuneytið. (2007a). *Náms- og starfsráðgjöf, skýrsla starfshóps*. Rafræn útgáfa. Reykjavík: Menntamálaráðuneytið.
- Menntamálaráðuneytið. (2007b). *Skýrsla starfshóps um fjölbreytileika og sveigjanleika í skipulagi náms og námsframboði*. Sótt 2. desember 2008 af http://bella.mrn.stjr.is/utgafur/fjolebreytileiki_og_sveigjanleiki.pdf
- Menntamálaráðuneytið. (2009). *Nám að loknum grunnskóla*. Sótt 29. apríl 2009 af http://bella.mrn.stjr.is/utgafur/namlök_2008-1.pdf
- Menntamálaráðuneytið. (2010). *Nám að loknum grunnskóla*. Sótt 5. mars 2010 af <http://framhaldsskolar.menntagatt.is/forgangur-ad-skolavist/>
- Metheny, J., McWhirter, E. H. og O'Neil, M. E. (2008). Measuring Perceived Teacher Support and Its Influence on Adolescent Career Development. *Journal of Career Assessment*, 16, 218 – 237.
- Nefnd um námsráðgjöf og starfsfræðslu. (1991). *Námsráðgjöf og starfsfræðsla. Markmið og leiðir*. Reykjavík: Menntamálaráðuneytið.
- Niles, S. G. (1993). The relationship between Holland types preferences for career counseling. *Journal of Career Development*, 1, 209 – 220.
- Phillips, S. D. og Jome, L. M. (2005). Vocational Choices: What do we know? What do we need to know? Í Walsh, W. B. og Savickas M. L. (ritstj.) (bls. 127-153). *Handbook of vocational psychology*. New Jersey: Lawrence Erlbaum Association, Inc.
- Plant, P., Christiansen, L. L., Lovén, A., Vilhjálmisdóttir, G. og Vuorinen, R. (2003). Research in Educational and Vocational Guidance in the Nordic Countries: Current Trends. *International Journal for Educational and Vocational Guidance*, 3, 101 – 122.
- Sharf, R.S. (2002). *Applying Career Development Theory to Counseling*. USA: Wadsworth Group.
- Sif Einarsdóttir og Rounds, J. (2007). *Bendill rafræn áhugakönnun: þróun og notkun*. Reykjavík: Háskólaútgáfan.

- Sigríður Dís Gunnarsdóttir (2006). *Að stuðla að þróun starfsferils nemenda: Þáttur náms- og starfsráðgjafa í grunn- og framhaldsskólum*. Óbirt meistararitgerð í náms- og starfsráðgjöf: Háskóli Íslands: Félagsvísindadeild.
- Sigurbjörg J. Helgadóttir. (2006). *Greining á starfi: Náms- og starfsráðgjafar í grunnskólum Reykjavíkur*. Menntasvið Reykjavíkurborgar.
- Skov, P. (2002). Kan vejledning mindske betydningen af elevernes sociale arv? *Tandhjulet*, 7/2002, 8 – 10.
- Super, D. E. (1990). A life-span, life-space approach to career development. Í D. Brown, L. Brooks og félagar (ritstj.). *Career choice and development: Applying contemporary theories to practice* (bls. 197-261). San Francisco: Jossey – Bass.
- Trusty, J., Niles, S. G., og Carney, J. L. (2005). Education-Career Planning and Middle School Counselors. *Professional School Counseling*, 9 (2), bls. 136-143.
- Thema Nord. (2008). Ungdomars vag fran skola till arbetsliv. Sótt 2. desember 2008 af <http://norden.org/pub/velfaerd/arbetsmarknad/sk/TN2008584.pdf>
- Vinnumálastofnun (2009). Staða á vinnumarkaði, nóvember 2009. Sótt 30. desember 2009 af http://vinnumalastofnun.is/files/nov09_1754053980.pdf
- Whiston, S. C. og Brecheisen, B. K. (2002). Practice and research in career counseling and development-2001. *The Career Development Quarterly*, 51(2), 98-154.
- Whiston, S. C., Brecheisen, B. K. og Stephans, J. (2003). Does treatment modality affect career counseling effectiveness? *Journal of Vocational Behavior*, 62, 390-410.
- Whiston, S. C. og Oliver, L. W. (2005). Career counseling process and outcome. Í B. Walsh, og M. L. Savicas, (ritstjóri), *Handbook of Vocational Psychology: Theory, Research and Practice* (3. útg. bls. 155 – 194). Mahwah, NJ: Lawrence Erlbaum Associates.
- Þórhalla Gunnarsdóttir (2006). „Margt fer öðruvísi en atlað er“. *Sögur brotthvarfsnemenda*. Óbirt meistararitgerð í náms- og starfsráðgjöf. Háskóli Íslands: Félagsvísindadeild.
- Þorlákur Karlsson. (2003). Spurningakannanir: Uppbygging, orðalag og hættur. Í Sigríður Halldórsdóttir og Kristján Kristjánsson (ritstj.). Handbók í aðferðafræði og rannsóknum í Heilbrigðisvísindum (bls. 331-356). Akureyri: Háskólinn á Akureyri.

Viðauki 1. Spurningalistinn

Kæri nemandi

Ég er að ljúka MA námi í náms- og starfsráðgjöf við Háskóla Íslands og er þessi könnun hluti af lokaverkefni mínu. Spurt er um námsval þitt og viðhorf til skólakynninga framhaldsskólanna. Markmiðið með þessum spurningalista er að kanna hvernig best sé hægt að styðja þig við val á framhaldsskóla. Könnunin hefur verið tilkynnt til persónuverndar.

Könnunin er nafnlaus

Leiðbeiningar:

Lestu eina spurningu í einu. Mikilvægt er að þú reynir að svara öllum spurningum af hreinskilni og sleppir engri. Það eru engin rétt eða röng svör.

Ég er:

₁ Stelpa

₂ Strákur

1. Hvaða menntun hefur móðir þín / uppeldismóðir?

₁ Grunnskólapróf

₂ Starfsnám/iðnmenntun, til dæmis sjúkraliðanám, sveinspróf og vélstjórpróf

₃ Bóklegt framhaldsskólapróf, til dæmis stúdentspróf

₄ Háskólapróf

₅ Aðra menntun,

hvaða? _____

2. Hvaða menntun hefur faðir þinn / uppeldisfaðir?

₁ Grunnskólapróf

₂ Starfsnám/iðnmenntun, til dæmis sjúkraliðanám, sveinspróf og vélstjórpróf

₃ Bóklegt framhaldsskólapróf, til dæmis stúdentspróf

₄ Háskólapróf

₅ Aðra menntun,

hvaða? _____

3. Hvort líkar þér betur bóklegt nám eða verklegt nám (til dæmis smíðir, myndmennt, textíl eða heimilisfræði).

₁ Mér líkar betur við bóklegt nám

₂ Mér líkar betur við verklegt nám

₃ Ég get ekki gert upp á milli bóklegs náms og verklegs náms

4. Ég ætla í framhaldsskóla: ₁ Nei, vinsamlegast svaraðu næst spurningu númer 9

₂ Já

₃ Veit ekki

5. Hversu sammála eða ósammála ertu eftirfarandi atriðum. Ef þú ert mjög sammála þá dregur þú hring utan um **1** en ef þú ert mjög ósammála þá dregur þú hring utan um **5**. Dragðu hring um eina tölu við hvern lið.

	Mjög sammála	Frekar sammála	Hvorki né	Frekar ósammála	Mjög ósammála
a) Ég er búin(n) að ákveða í hvaða framhaldsskóla ég ætla að fara	1	2	3	4	5
b) Ég er búin(n) að ákveða á hvaða braut ég ætla að fara	1	2	3	4	5

6. Ef þú hefur ákveðið í hvaða framhaldsskólum þú ætlar að sækja um, vinsamlegast merktu þá við þá skóla. Ef þú ert ekki alveg viss svaraðu þá eftir því hvar er líklegast að þú sækir um. Settu 1 fyrir framan þann skóla sem þú ætlar að setja í fyrsta sæti, 2 fyrir annað sæti og 3 fyrir þriðja sæti.

- ___ Borgarholtsskóli_a
- ___ Fjölbrautaskólinn við Ármúla_b
- ___ Fjölbrautaskólinn í Breiðholti_c
- ___ Fjölbrautaskólinn í Garðabæ_d
- ___ Kvennaskólinn í Reykjavík_e
- ___ Menntaskólinn í Kópavogi_f
- ___ Menntaskólinn í Reykjavík_g
- ___ Menntaskólinn Hraðbraut_h
- ___ Menntaskólinn við Hamrahlíð_i
- ___ Menntaskólinn við Sund_j
- ___ Verslunarskóli Íslands_k
- ___ Tækniskólinn- skóli atvinnulífsins_l
- ___ Framhaldsskólinn í Mosfellsbæ_m
- ___ Flensborgarskólinn í Hafnarfirði_n
- ___ Iðnskólinn í Hafnarfirði_o
- ___ Annar skóli, hvaða?
- ____p
- ___ Er óákveðin(n)_q

7. Á hvaða námsbraut ætlar þú að fara? Vinsamlegast merktu X við þá námsbraut sem er líklegast að þú veljir.

- ₁ Náttúrufræðibraut
- ₂ Málabraut
- ₃ Félagsfræðibraut
- ₄ Viðskipta- og hagfræðibraut
- ₅ Ið nám – Starfsnámsbraut,

hvaða _____

- ₆ Listnámsbraut
- ₇ Almenn braut
- ₈ Er óákveðin(n)
- ₉ Aðra braut, hvaða?
- _____

8. Hversu miklu eða litlu máli skipta eftirfarandi atriði við val þitt á framhaldsskóla? Ef það skiptir þig mjög miklu máli þá dregur þú hring utan um 1 en ef það skiptir þig mjög litlu máli þá dregur þú hring utan um 5.

	Mjög miklu	Frekar miklu	Hvorki né	Frekar Litlu	Mjög litlu
a) Skólinn er nálægt heimili mínu	1	2	3	4	5
b) Vinir mínir ætla að fara í hann	1	2	3	4	5
c) Foreldri/foreldrar hvetja mig til að fara í hann	1	2	3	4	5
d) Skólinn nýtur almennrar virðingar	1	2	3	4	5
e) Skólinn býður upp á nám sem hentar vel til undirbúnings fyrir framhaldsnám sem ég hef í huga	1	2	3	4	5
f) Skólinn býður upp á starfsnám sem ég sækist eftir	1	2	3	4	5
g) Félagslíf skólans er talið skemmtilegt	1	2	3	4	5
h) Vegna uppbyggingar skólans til dæmis áfangakerfi eða bekkjakerfi	1	2	3	4	5
i) Þetta er talinn vera góður skóli	1	2	3	4	5
j) Ég fór í skólaheimsókn í framhaldsskólann	1	2	3	4	5
k) Boðið er upp á aðstoð vegna námsörðugleika	1	2	3	4	5

l) Foreldri/foreldrar mínir voru í þessum skóla	1	2	3	4	5
m) Ég þekki marga sem ætla í framhaldsskólann sem ég ætla að velja	1	2	3	4	5

9. Hversu miklar eða litlar upplýsingar hefur þú fengið um framhaldsskólana með eftirtöldum leiðum. Ef þú hefur fengið mjög miklar upplýsingar þá dregur þú hring utan um **1** en ef þú hefur fengið mjög litlar upplýsingar þá dregur þú hring utan um **5**.

	Mjög miklar	Frekar miklar	Hvorki né	Frekar litlar	Mjög litlar/engar
a) Hjá námsráðgjafa	1	2	3	4	5
b) Í náms- og starfsfræðslu	1	2	3	4	5
c) Hjá kennara/kennurum	1	2	3	4	5
d) Á heimasíðu framhaldsskólanna	1	2	3	4	5
e) Í heimsóknnum í framhaldsskóla	1	2	3	4	5
f) Hjá vinum	1	2	3	4	5
g) Hjá foreldri/foreldrum	1	2	3	4	5
h) Hjá eldri systkinum	1	2	3	4	5
i) Hjá ættingjum	1	2	3	4	5
j) Á opnum húsum í framhaldsskólunum	1	2	3	4	5

Annars staðar, hvar

10. Hvar fékkstu gagnlegustu upplýsingarnar um framhaldsskólana?

11. Hvað finnst þér skipta mestu máli við val þitt á framhaldsskóla? Slepptu

þessari spurningu ef þú ætlar ekki í framhaldsskóla.

12. Hversu margar skólakynningar í framhaldsskóla fórst þú á?

- ₁ Eina kynningu ₂ Tvær kynningar ₃
Þrjár kynningar ₄ Fjórar kynningar ₅ Fimm kynningar eða
fleiri
₆ Enga vinsamlegast slepptu spurningu **13, 14 og 15**

13. Hversu líklegt eða ólíklegt er að þú sækir um í framhaldsskóla sem þú heimsóttir?

- ₁ Mjög líklegt
₂ Frekar líklegt
₃ Veit ekki
₄ Frekar ólíklegt
₅ Mjög ólíklegt

14. Hversu sammála eða ósammála ertu eftirfarandi fullyrðingum um

skólaheimsóknir framhaldsskólanna. Ef þú ert mjög sammála þá dregur þú hring utan um **1** en ef þú ert mjög ósammála þá dregur þú hring utan um **5**.

	Mjög sammála	Frekar sammála	Hvorki né	Frekar ósammála	Mjög ósammála
a) Upplýsingar sem ég fékk í skólaheimsóknum hjálpa mér að velja <u>framhaldsskóla</u>	1	2	3	4	5
b) Upplýsingar sem ég fékk í skólaheimsóknum hjálpa mér að velja <u>námsbraut</u>	1	2	3	4	5

15. Hversu sammála eða ósammála ertu eftirfarandi fullyrðingum um

skólaheimsóknir framhaldsskólanna. Ef þú ert mjög sammála þá dregur þú hring utan um 1 en ef þú ert mjög ósammála þá dregur þú hring utan um 5.

	Mjög sammála	Frekar sammála	Hvorki né	Frekar ósammála	Mjög ósammála
a) Skólaheimsóknir eru gagnlegar	1	2	3	4	5
b) Skólaheimsóknir eru leiðinlegar	1	2	3	4	5
c) Ég vildi að ég hefði farið í fleiri skólaheimsóknir til að auðvelda mér val á framhaldsskóla	1	2	3	4	5
d) Ég fékk góðar upplýsingar um framhaldsskólana í skólaheimsóknum	1	2	3	4	5
e) Skólaheimsóknir eru of langar	1	2	3	4	5
f) Skólaheimsóknir eru skemmtilegar	1	2	3	4	5
g) Mér finnst skipta máli að heimsækja framhaldsskóla áður en ég ákveð í hvaða skóla ég vil fara.	1	2	3	4	5
h) Mér finnst mikilvægt að fá kynningu á félagslífi skólans	1	2	3	4	5
i) Skólakynningarnar nýttust mér ekki neitt við val á framhaldsskóla	1	2	3	4	5
j) Mér finnst skipta máli að nemendur framhaldsskólans kynni skólann í skólaheimsóknum	1	2	3	4	5
k) Ég vinn verkefni í skólanum í tengslum við skólaheimsóknir	1	2	3	4	5
l) Ég hefði alveg eins getað sleppt því að fara í skólaheimsóknir	1	2	3	4	5
m) Það hefði gagnast mér betur við val á framhaldsskóla að fara í skólaheimsóknir í byrjun 10. bekkjar	1	2	3	4	5
n) Ég ræði skólaheimsóknir við vini mína	1	2	3	4	5
o) Ég ræði skólaheimsóknir við foreldri/foreldra mína	1	2	3	4	5
p) Skólaheimsóknir eru vel skipulagðar	1	2	3	4	5

Takk fyrir þátttökuna og gangi þér vel
Svanhildur Svavarsdóttir
MA nemandi í náms- og starfsráðgjöf

Viðauki 2. Bréf til skólastjóra

Bréf til skólastjóra

Ég undirrituð er að ljúka MA námi í náms- og starfsráðgjöf við Háskóla Íslands. Lokaverkefni mitt er unnið undir handleiðslu Kristjönu Stellu Blöndal lektors í náms- og starfsráðgjöf, ég er að kanna hvaða áhrif skólaheimsóknir nemenda í 10. bekk í framhaldsskóla hafa á námsval þeirra. Það hefur skapast hefð fyrir því að nemendur 10. bekkjar heimsæki framhaldsskólana á vorönn og er það liður í ákvörðun nemenda um framhaldsskóla. Engin úttekt hefur verið gerð á því hvaða árangri þessi aðferð skilar nemendum. Í lokaverkefninu eru lagðir spurningalistar fyrir um 200 nemendur í 10. bekk á Stór-Reykjavíkursvæðinu þar sem spurt er um viðhorf þeirra til skólaheimsókna og val þeirra á framhaldsskóla og námsbrautum. Svör þátttakenda er á engan hátt hægt að rekja til einstakra svarenda eða skóla. Trúnaðar er gætt og hefur könnunin verið tilkynnt til Persónuverndar og Menntasviðs Reykjavíkur.

Ég leita hér eftir að fá að leggja fyrir nemendur í 10. bekk í þínum skóla.

Virðingarfyllst

Svanhildur Svavarsdóttir

MA nemi í náms- og starfsráðgjöf

Viðauki 3. Bréf til foreldra/forráðamanna

Reykjavík, vor 2009

Kæra foreldri/forráðamaður

Ég undirrituð er að ljúka MA námi í náms- og starfsráðgjöf við Háskóla Íslands. Lokaverkefni mitt er unnið undir handleiðslu Kristjónu Stellu Blöndal lektors í náms- og starfsráðgjöf. Ég er að kanna hvaða áhrif skólaheimsóknir nemenda í 10. bekk í framhaldsskóla hafa á val þeirra á framhaldsskóla. Í lokaverkefninu eru lagðir spurningalistar fyrir um 200 nemendur í 10. bekk á Stór-Reykjavíkursvæðinu þar sem spurt er um val þeirra á framhaldsskóla og upplifun þeirra af skólaheimsóknum. Könnunin er **nafnlaus**, það er á engan hátt hægt að rekja svör til einstakra svarenda eða skóla.

Ef þú ert andvíg/ur þátttöku þíns barns í þessari rannsókn, vinsamlegast sendu þá tölvupóst á XXXXX náms- og starfsráðgjafa XXXXX. Ef þú ert ekki andvíg/ur þátttöku barns þíns þarftu ekki að gera neitt og barnið tekur sjálfkrafa þátt í henni. Ef einhverjar spurningar vakna um könnunina er hægt að hafa samband við Svanhildi Svavarsdóttur, netfang XXXXX

**Könnunin hefur verið tilkynnt til Persónuverndar og Menntasviðs
Reykjavíkur**

Farið verður með allar upplýsingar könnunarinnar sem trúnaðarmál

Virðingarfyllst

Svanhildur Svavarsdóttir

MA nemi í náms- og starfsráðgjöf

Viðauki 4. Leiðbeiningar með fyrirlögn

Vinsamlegast lestu eftirfarandi leiðbeiningar.

Kæri nemandi

Í þessari könnun er spurt um námsval þitt og viðhorf til skólakynninga framhaldsskólanna. Markmiðið með þessum spurningalista er að kanna hvernig best sé hægt að styðja þig við val á framhaldsskóla.

Könnunin er nafnlaus og hefur verið tilkynnt til Persónuverndar og foreldra/forráðamanna ykkar.

Það á ekki að merkja könnunina með nafni eða öðru auðkenni. Mikilvægt er að lesa allar leiðbeiningar vel. Lestu eina spurningu í einu. Mikilvægt er að þú reynir að svara öllum spurningum af hreinskilni og sleppir engri. Þetta er könnun en ekki próf og því eru engin rétt eða röng svör. Svarmöguleikarnir byggjast á kössum þar sem merkt er með krossi eða kvörðum þar sem dregin er hringur utan um tölu. Merkið aðeins við eitt svar við hvern lið.

Könnunin tekur um það bil 15 mínútur og af henni lokni væri gott ef nemendur geta snúið sér að öðru verkefni á meðan aðrir klára eins og til dæmis heimavinnu.

Takk fyrir aðstoðina við rannsóknina,
Svanhildur Svavarsdóttir