



**HÁSKÓLI ÍSLANDS**

# **Félagsráðgjafardeild**

**BA-ritgerð**

**Atvinnuleysi og afleiðingar þess:**

**Umfjöllun á Íslandi frá árinu 1990 til 2010**

**Yfirlitsrannsókn**

**Nanna Bára Maríasdóttir**

**Júní 2010**

Leiðbeinandi: Halldór Sigurður Guðmundsson

Nemandi: Nanna Bára Maríasdóttir

Kennitala: 080363-2499

## Útdráttur

Efnahagsvandinn árið 2008 hefur haft víðtækar afleiðingar og í kjölfar hans jókst atvinnuleysi á Íslandi eins og víðast annarsstaðar. Afleiðingar atvinnuleysis geta verið miklar og varðað einstaklinga, fjölskyldur og samfélagið í heild sinni. Atvinnuleysi getur haft áhrif á líkamlega og andlega heilsu ásamt því að félagsleg staða og tengslanet atvinnulausra skerðist.

Eftirfarandi er yfirlitsrannsókn þar sem teknar eru saman greinar, erindi og rannsóknir skrifaðar af fræðimönnum og skýrslur og álit frá stjórnvöldum. Tímabil yfirlitsrannsóknarinnar nær frá árinu 1990 til ársins 2010. Henni er ætlað að veita yfirlit yfir umfjöllun um atvinnuleysi á Íslandi og gæti á þann hátt orðið vegvísir fyrir áframhaldandi rannsóknir og umfjöllun um efnið. Í fyrstu er fjallað um efnið út frá fræðilegum grunni án þess að skilyrða frá hvaða landi fræðimenn eru. Í niðurstöðum eru töflur og þemagreining á rannsóknum, fræðigreinum, erindum og skýrslum/álitum frá stjórnvöldum. Auk þess er fjallað um helstu afleiðingar atvinnuleysis út frá þeim gögnum sem rannsökuð voru.

Nokkuð hefur verið skrifað um atvinnuleysi og afleiðingar þess á Íslandi. Niðurstöður sýna að mikilvægt er að atvinnulausir haldi virkni með námi, starfsþjálfun, ráðgjöf eða öðrum leiðum og hafi traust félagslegt net. Niðurstaða rannsóknarinnar bendir einnig til að hagkvæmt sé að aðstoða eins vel og kostur er atvinnulausa og fjölskyldur þeirra með ráðgjöf og stuðningi. Jafnframt vísa niðurstöður til mikilvægis þess að aðilar vinni saman og sýni atvinnulausum virðingu og vinsemd.

## **Formáli**

Þessi ritgerð er unnin sem lokaverkefni í BA námi í félagsráðgjöf við Háskóla Íslands vorið 2010. Ég vil þakka fjölskyldu og vinum þolinmæði og stuðning við gerð verkefnisins. Jóhanni Þ. Þórðarsyni þakka ég aðstoð og þolinmæði í tölvumálum og Maríu Rúnarsdóttur þakka ég fyrir yfirlestur og góðar ábendingar. Ég vil jafnframt þakka leiðbeinanda mínum Halldóri Sigurði Guðmundssyni fyrir góðar leiðbeiningar og hvatningu.

# Efnisyfirlit

Útdráttur.....	1
Formáli.....	2
Myndir .....	5
Töflur .....	5
<b>1 Inngangur .....</b>	<b>6</b>
<b>2 Atvinnuleysi.....</b>	<b>8</b>
2.1 Skilgreiningar á atvinnuleysi/vinumarkaði .....	8
2.2 Þróun atvinnuleysis á Íslandi.....	11
2.3 Atvinnuleysi og afleiðingar þess .....	13
<b>3 Aðferð .....</b>	<b>16</b>
3.1 Rannsóknaraðferð.....	16
3.2 Rannsókn og framkvæmd .....	17
3.3 Þátttakendur .....	17
3.4 Skráning og úrvinnsla .....	18
<b>4 Niðurstöður .....</b>	<b>19</b>
4.1 Einstaklingar.....	19
4.1.1 Efnahagslegar afleiðingar.....	20
4.1.2 Félagslegar afleiðingar .....	22
4.1.3 Heilsa.....	23
4.2 Fjölskylda.....	25
4.3 Samfélagið.....	26
4.4 Ungir atvinnulausir.....	27

<b>5</b>	<b>Umræður</b> .....	<b>37</b>
5.1	Einstaklingar.....	37
5.2	Samfélagið.....	39
<b>6</b>	<b>Lokaorð og niðurlag</b> .....	<b>41</b>
	<b>Heimildaskrá</b> .....	<b>42</b>

## **Myndir**

<b>Mynd 1.</b> Atvinnuþátttaka. ....	<b>10</b>
<b>Mynd 2.</b> Hlutfall langtímaatvinnulausra. ....	<b>13</b>
<b>Mynd 3.</b> Fjöldi langtímaatvinnulausra eftir aldri. ....	<b>28</b>

## **Töflur**

<b>Tafla 1.</b> Skýrslur / álit stjórnvalda. ....	<b>30</b>
<b>Tafla 2.</b> Rannsóknir. ....	<b>31</b>
<b>Tafla 3.</b> Erindi.....	<b>33</b>
<b>Tafla 4.</b> Skýrslur / álit stjórnvalda. ....	<b>34</b>
<b>Tafla 5.</b> Rannsóknir. ....	<b>35</b>
<b>Tafla 6.</b> Greinar. ....	<b>36</b>
<b>Tafla 7.</b> Erindi.....	<b>36</b>

# 1 Inngangur

Efnahagsvandinn árið 2008 hefur haft víðtækar afleiðingar og í kjölfar hans jókst atvinnuleysið á Íslandi eins og víðast hvar annarsstaðar. Áhrif atvinnuleysis eru víðtæk og kemur við einstaklinga, fjölskyldur og samfélagið í heild sinni. Það getur haft áhrif á líkamlega og andlega heilsu ásamt því að félagsleg staða og tengslanet einstaklinganna skerðist.

Hugmyndin að rannsókninni varð til vegna áhuga höfundar á atvinnumálum og vinnu við starfsfræðslu í nokkur ár. Töluverð umfjöllun hefur verið í samfélaginu um afleiðingar atvinnuleysis og viðbrögð við því og kviknaði því áhugi á að kanna hver sú umræða hefur verið undanfarin ár.

Afar mikilvægt er að hægt sé að nýta þá þekkingu sem er fyrir hendi í samfélaginu um atvinnuleysi og afleiðingar þess til að minnka líkur á neikvæðum afleiðingum fyrir einstaklinga, fjölskyldur og samfélagið í heild. Jafnframt er nauðsynlegt að þeir sem vinna með þennan málaflokk nái að virkja saman krafta sína til að ná sem mestum árangri til að draga úr neikvæðum afleiðingum þess.

Ýmislegt hefur verið rannsakað og skrifað um atvinnuleysi á Íslandi frá efnahagshruninu í október 2008. Þessi rannsókn er yfirlitsrannsókn þar sem tekið er saman það sem hefur verið skrifað og birt um efnið en þar er um að ræða greinar, rannsóknir, skýrslur og álit skrifuð af fræðimönnum og stjórnvöldum. Tímabil yfirlitsrannsóknarinnar nær frá árinu 1990 til ársins 2010. Henni er ætlað að veita yfirlit og gæti orðið vegvísir yfir umfjöllun um atvinnuleysi á tímabilinu fyrir áframhaldandi rannsóknir og umfjöllun um atvinnuleysi.

Rannsókninni er skipt í fjóra meginkafla. Í fyrsta lagi er fræðilegur inngangur þar sem byrjað er á að fjalla um mikilvægi vinnunnar í lífi fólks. Jafnframt er athygli beint að skilgreiningum á atvinnuleysi og vinnumarkaði. Þessu næst er umfjöllun um þróun atvinnuleysis á Íslandi og í lok kaflans er greint frá helstu afleiðingum atvinnuleysis.

Í þriðja kafla er fjallað um framkvæmd rannsóknarinnar og þá þætti sem að henni snúa eins og rannsóknaraðferð, hvernig gögn voru valin, úrvinnsla og skráningu þeirra.

Í fjórða kafla eru lagðar fram niðurstöður rannsóknarinnar sem byggja á umfjöllun um atvinnuleysi og afleiðingar þess á Íslandi frá árinu 1990 til 2010. Gögn rannsóknarinnar



eru listuð í töflum í niðurstöðukafla. Efnið er flokkað eftir nokkrum meginþemum. Skoðað er hvaða áhrif atvinnuleysi hefur á einstaklinga út frá fjárhagslegum, félagslegum og heilsufarslegum afleiðingum atvinnuleysis. Jafnframt er horft til umfjöllunar um áhrif þess á fjölskyldur og samfélagið í heild sinni og það skoðað út frá sömu þáttum. Áhugavert er að skoða hvað hlutfall ungra einstaklinga hefur vegið hátt í skráningu atvinnulausra. Talið er að sérstakra úrræða sé þörf fyrir þennan hóp og mikilvægt að hvetja hann til virkni og jafnvel skilyrða atvinnuleysisbætur við menntun. Verður því sérstaklega fjallað um þann aldurshóp.

Í lok rannsóknarinnar er umræðukafla þar sem efni hennar er dregið saman en mikilvægt er að hafa í huga að takmarkanir voru á gagnaöflun og hugsanlegt er að mikilvægt efni hafi ekki talist með.

Rannsóknarspurningin er: Hvað hefur verið fjallað um atvinnuleysi og afleiðingar þess á Íslandi frá árinu 1990 til 2010: Hvert er umfjöllunarefnið og helstu niðurstöður og tillögur?

## 2 Atvinnuleysi

Skoski heimspekingurinn og hagfræðingurinn Adam Smith sagði á 18. öld í bók sinni *Auðlegð þjóðanna*: „Vinnan er uppspretta allra þeirra lífsnauðsynja og verðmæta sem þjóðirnar nota til daglegra þarfa sinna og viðskipta“ (Stefán Ólafsson, 1996).

Vinnan er mikilvægur þáttur í lífi hvers einstaklings. Viðhorf til hennar hefur tekið miklum breytingum í tímans rás. Í Grikklandi til forna voru viðhorfin þau að vinna væri einungis ætluð lágt settum í þjóðfélaginu eins og þrælum og útlendingum. Rómverjar voru sama sinnis og töldu hamingju ekki felast í vinnusemi. Mikilvægi vinnunnar var ekki hátt skrifað í menningu þessara þjóða en eftir því sem tíminn leið breyttust viðhorf til vinnu. Við siðaskiptin um miðja 16. öld, það er byltingu Lúthers og Kalvíns innan kristinnar, skapaðist nýr skilningur á því hvað væri Guði þóknanlegt í hversdagslífinu. Viðhorf til vinnu, viðskipta, hagsýni og virði veraldlegra eigna breyttust. Samkvæmt Kalvínismanum fóru gæði himnavistar hjá Guði eftir því hversu vinnusamir menn höfðu verið í jarðvistarlífi sínu. Gömlu viðhorfin til vinnunnar viku og kapítalisminn fór að ryðja sér til rúms. Sífelld meiri áhersla var lögð á að safna auði. Þessi ríka áhersla á vinnusemi og hagsýni hafði mikla þýðingu til framfara í tækni og efnahag fyrir vestrænar þjóðir (Stefán Ólafsson, 1996).

### 2.1 Skilgreiningar á atvinnuleysi/vinumarkaði

Samkvæmt Efnahags- og framfarastofnuninni (OECD) er mikilvægt að halda þeim sem eru í atvinnuleit í virkni til þess að auka möguleika þeirra á að fá atvinnu á ný. Einstaklingur þarf að vera í virkri atvinnuleit til þess að eiga rétt á aðstoð og fá tækifæri til að auka atvinnumöguleika sína ásamt því að fá bætur í atvinnuleysi (Efnahags- og framfarastofnunin, e.d-a).

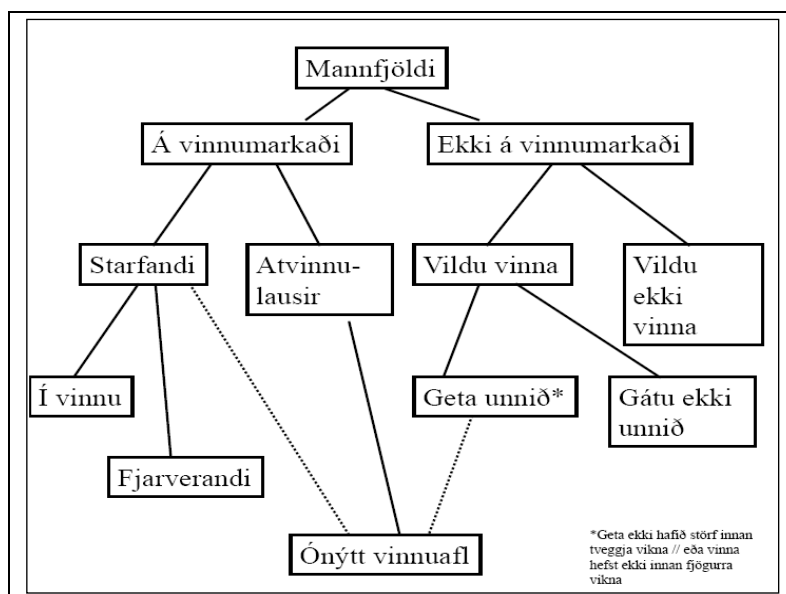
Hagstofa (e.d-b) fylgir skilgreiningum Alþjóðavinnuárástofnunarinnar (ILO) á grundvallarhugtökum um vinnumarkað. Þar er atvinna skilgreind sem:

„Hvers konar vinna gegn endurgjaldi í peningum eða fríðu, ólaunuð aðstoð við fyrirtæki eigin fjölskyldu, ólaunuð vinna við byggingu eigin íbúðarhúsnæðis eða framleiðslu til eigin neyslu.“ (Hagstofa, e.d-b)

Hagstofan hefur staðið fyrir vinnumarkaðsrannsóknum frá apríl árið 1991. Tilgangur rannsókna er að fá sem bestar upplýsingar um atvinnuþátttöku, atvinnuleysi og vinnutíma Íslendinga út frá þáttum eins og búsetu, aldri, kyni og menntun svo dæmi sé tekið. Rannsóknir Hagstofunnar eru helsti gagnagrunnur Íslendinga á mælingum á sviði vinnumarkaðsmála. Jafnframt eru rannsóknirnar sambærilegar vinnumarkaðsrannsóknum sem unnar eru í löndum Evrópusambandsins. Samanburður á niðurstöðum milli landa er því gerlegur (Hagstofa, e.d-c).

Atvinnulausir teljast þeir sem ekki voru í vinnu í fyrri viku, frá mánudegi til sunnudags og kallast það viðmiðunarvika. Þeir þurfa að geta hafið störf innan tveggja vikna frá því að starf býðst. Atvinnulausir þurfa að uppfylla annað hvort það skilyrði að hafa verið í virkri atvinnuleit síðastliðnar fjórar vikur eða hafa fundið starf sem hefst innan næstu þriggja mánaða (Hagstofa, e.d-a).

Samkvæmt mynd 1 frá Statistiska centralbyran, sem sér um skráningar og tölfræðiúrreikninga á vegum hins opinbera í Svíþjóð, er atvinnuþátttaka skoðuð út frá þeim sem eru á vinnumarkaði og þeim sem eru ekki á vinnumarkaði. Vinnumarkaðurinn er samsettur af þeim sem hafa atvinnu og þeim sem eru atvinnulausir. Á myndinni sést að hluti mannfjöldans er vinnuafl sem nýtist ekki á vinnumarkaði. Hluti fólks sem er á vinnumarkaði er atvinnulaus og hluti af þeim sem eru ekki á vinnumarkaði vill vinna og getur unnið. Jafnframt er nokkur hluti einstaklinga sem vill vinna en er ekki fæ um það (Statistiska centralbyran, 2007).



**Mynd 1.** Atvinnuþátttaka (Heimild: Statistiska centralbyran, 2007).

Þeir sem teljast vera starfandi á vinnumarkaði eru þeir sem unnu að lágmarki eina klukkustund í viðmiðunarvikunni eða voru ekki við störf sem þeir að jafnaði starfa við. Þá telst fólk í fæðingarorlofi vera fjarverandi frá vinnu þó það ætli sér ekki að snúa aftur til sama starfs. Skilgreining á vinnuafli eru allir þeir sem eru í vinnu ásamt atvinnulausum einstaklingum. Þegar atvinnuþátttaka er fundin út er hlutfall vinnuafls reiknað út miðað við heildarmannfjölda (Hagstofa, e.d-a). Skilgreining Hagstofunnar nær því ekki til þess hóps sem er utan vinnumarkaðar en vildi vera í vinnu.

Samkvæmt lögum um atvinnuleysistryggingar nr. 54/2006 eru þau skilyrði sett fyrir atvinnuleysistryggingum að einstaklingur sé í virkri atvinnuleit, viðkomandi sé á aldrinum 16-70 ára og sé búsettur hér á landi. Auk þess þarf einstaklingurinn að hafa leyfi til að ráða sig til vinnu hér á landi án takmarkana. Einnig þarf að leggja fram vottorð fyrirverandi vinnuveitanda og vottorð frá skóla þegar það á við. Viðkomandi þarf að hafa verið í atvinnuleit í samfelld þrjú daga frá því umsókn um atvinnuleysistryggingar berst til Vinnumiðlunar.

Í lögum um atvinnuleysistryggingar nr. 54/2006 er einnig skilgreining á því hvað þarf til að einstaklingur geti talist vera í virkri atvinnuleit. Viðkomandi þarf að vera fær til flestra almennra starfa, þarf að hafa frumkvæði að atvinnuleit og vera tilbúinn að taka hvert það launaða starf sem býðst. Þá þarf viðkomandi að hafa vilja og getu til að taka starfi án

sérstaks fyrirvara ásamt því að vera reiðubúinn að taka starfi hvar sem er á Íslandi. Atvinnuleitandi þarf einnig að vera fús til að taka starfi sem býðst, hvort sem um er að ræða fullt starf, hlutastarf eða vaktavinnu. Atvinnuleitandinn má ekki eiga rétt á launum eða öðrum greiðslum í tengslum við störf á vinnumarkaði þann tíma sem hann telst vera í virkri atvinnuleit. Hann þarf að hafa vilja og getu til að taka þátt í þeim vinnumarkaðsaðgerðum sem standa atvinnuleitanda til boða. Veita þarf Vinnumálastofnun nauðsynlegar upplýsingar til að auka líkur atvinnuleitanda á að fá starf við hæfi og gefa honum kost á að taka þátt í vinnumarkaðsaðgerðum.

Samkvæmt upplýsingum OECD var fjöldi atvinnulausra á OECD svæðinu 8,6% í ágúst 2009. Ef einungis er litið til Evrópu var fjöldi atvinnulausra á sama tíma 9,6%. Í Bandaríkjunum var þetta hlutfall 9,8% í september 2009. Í Japan var hlutfall atvinnulausra aftur á móti 5,5% sama ár (Efnahags- og framfarastofnunin, e.d-b). Í veftímaritinu Arbeitsliv í Norden (2009) kemur fram að atvinnuleysi á Norðurlöndum sumarið 2009 var 3,7% í Danmörku, 7,6% í Finnlandi, 3,1% í Noregi, 6% á Íslandi og 8% í Svíþjóð. Danmörk og Noregur koma mun betur út úr atvinnuleysinu heldur en Svíþjóð, Finnland og Ísland þar sem atvinnuleysi er allt að þrisvar sinnum hærra (Vinnumálastofnun, e.-a).

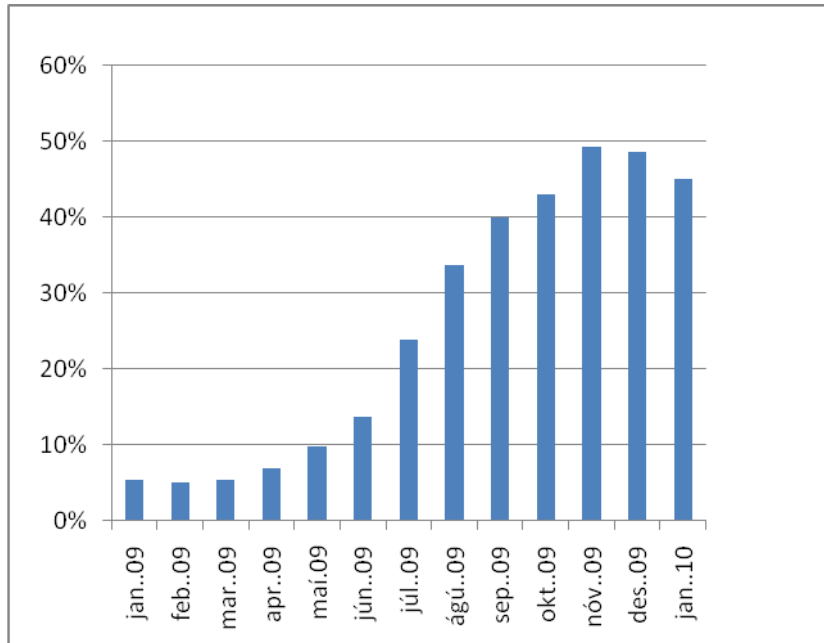
## **2.2 Þróun atvinnuleysis á Íslandi**

Atvinnuleysistryggingar voru innleiddar á Íslandi árið 1936 og var það seint miðað við aðrar þjóðir. Lögin um atvinnuleysistryggingar voru þó ekki virk fyrr en árið 1955 þegar greiðslur hófust vegna fjárskorts (Stefán Ólafsson, 1999). Lítið sem ekkert var greitt úr atvinnuleysistryggingasjóði fram til atvinnuleysisáranna 1969 og 1970 (Vinnumálastofnun, e.d- b). Á árunum 1962-1968 var mikill hagvöxtur á Íslandi í tengslum við mikla síldveiði. Við hrun síldarstofnsins misstu margir vinnu sína og skýrir það einn af þeim toppum sem hafa verið í atvinnuleysi hér á landi. Viðskiptahalli tíunda áratugarins hafði versnandi áhrif á afkomu þjóðarbúsins (Arnór Sighvatsson, 2001). Í kjölfarið jókst atvinnuleysið og var það komið upp í 5% um miðjan áratuginn en síðan fór jafnt og þétt að draga úr því fram til ársins 2000 en þá mældist það 1,3%. Atvinnuástandið hélst svo nokkuð stöðugt fram að hausti 2008. Árið 2007 einkenndist af góðu atvinnuástandi en einungis eitt prósent atvinnuleysi mældist að meðaltali yfir landið. Atvinnuleysi var þá meira meðal kvenna en karla og meira á landsbyggðinni en á höfuðborgarsvæðinu. Á landsbyggðinni var mesta atvinnuleysið á

Suðurnesjum eða 2,5% en Norðurland eystra kom þar á eftir með 1,8% (Vinnumálastofnun, e.d-c).

Haustið 2008 hrundi íslenska efnahagskerfið með gríðarlegum afleiðingum. Margir misstu vinnuna og nam atvinnuleysi 9% í janúar 2010. Atvinnuleysi var áfram mest á Suðurnesjum, eða 14,5% en sú breyting varð á að höfuðborgarsvæðið fylgdi á eftir með 9,5% atvinnuleysi á meðan landshlutar eins og Vestfirðir komu betur út í samanburði við önnur landssvæði en þar var 3,4% atvinnuleysi (Vinnumálastofnun, e.d-a). Þegar starfsgreinarinnar eru skoðaðar kemur í ljós að flestir atvinnulausir eru úr byggingariðnaði og mannvirkjagerð og næst á eftir kemur verslun og iðnaður (Vinnumálastofnun, e.d-c). Seinni hluta ársins 2009 höfðu um 1000 ráðningar átt sér stað í gegnum Vinnumálastofnun höfuðborgarsvæðisins. Atvinnuleysi jókst ekki jafnmikið og spár höfðu gert ráð fyrir haustið 2009. Í febrúar 2010 voru um 14.700 skráðir atvinnulausir. Hafa ber í huga að inni í þessum heildarfjölda eru einnig þeir sem eru í hlutastarfi eða um 16% af þeim sem voru skráðir atvinnulausir í lok janúar. Atvinnulausum fjölgaði mjög í yngsta hópnum, 16-24 ára og voru þeir 3.080 eða um 19% allra atvinnulausra í lok febrúar 2010. Fjölgun atvinnulausra var jafnari og minna um sveiflur hjá þeim eldri. Atvinnulausum körlum fjölgaði meira en konum á fyrstu mánuðum eftir hrun en það tengist samdrætti í byggingariðnaði og þjónustustarfsemi. Það dró úr atvinnuleysi meðal karla sumarið 2009 en það stóð í stað meðal kvenna. Tengdist það árstíðabundinni uppsveiflu í byggingariðnaði fyrst og fremst. Atvinnuleysi meðal karla var 9,9% í janúar 2010 og 7,9% meðal kvenna (Vinnumálastofnun, 2009-a).

Atvinna er mikilvægur þáttur í lífi hvers einstaklings. Atvinnuleysi getur haft mikil áhrif á sjálfsmynd einstaklinga þar sem einstaklingar staðsetja sig gjarnan í samfélaginu út frá starfi sínu og efnahag. Fjölskyldulífið verður strax fyrir áhrifum af tímabundnu atvinnuleysi en þegar það er orðið langvarandi leiðir það til samfélagslegra erfiðleika (Ólafur O. Jónsson, 1994; Halldór S. Guðmundsson, 2008; Matthías Halldórsson, 2008; Sigurður Thorlacius, Sigurjón B. Stefánsson og Stefán Ólafsson, 2004).



**Mynd 2.** Hlutfall langtímaatvinnulausra. (Heimild: Vinnumálastofnun, e.d-a)

Langtímaatvinnuleysi jókst verulega á síðari hluta ársins 2009 eins og sjá má á mynd 2.. Þrátt fyrir töluverðar sveiflur í fjölda atvinnulausra einstaklinga hefur hlutfall langtímaatvinnulausra hækkað og var það um og yfir 49% í desember árið 2009 en fór í 45% í janúar 2010 (Vinnumálastofnun, e.d-c).

### 2.3 Atvinnuleysi og afleiðingar þess

Þegar atvinnuleysi eykst hefur það áhrif á samfélagið í heild sinni. Tekjur dragast saman hjá einstaklingum og hefur það aftur áhrif á skatta og útsvarstekjur hjá ríki og sveitarfélögum. Útgjöld vegna velferðarmála aukast meðal annars vegna greiðslu atvinnuleysistrygginga og fjárhagsaðstoð sveitarfélaganna. Þegar atvinnuleysi er mikið og langvarandi lengjast þau tímabil þar sem þarf að veita aðstoð samanborið við þegar atvinnu- og efnahagsástandið er eðlilegt. Auk þess þarf hópur einstaklinga að sækja um fjárhagsaðstoð sem ekki hefur þurft á henni að halda áður. Sveitarfélögin geta sett sér ákveðnar reglur um fjárhagsaðstoð á grundvelli laga um félagsþjónustu sveitarfélaga nr. 40/1991. Nokkur munur er á því eftir sveitarfélögum hversu mikla fjárhagsaðstoð þau veita og því sitja ekki allir við sama borð tekjulega.

Meðal afleiðinga er að á sama tíma og útgjöld ríkis og sveitarfélaga aukast og tekjur dragast saman er skattheimta á einstaklinga og fyrirtæki augin til að standa undir skuldbindingum velferðarríkisins. Auknar álögur á heimili og fyrirtæki draga úr hagvexti þjóðanna þar sem ráðstöfunartekjur þeirra minnka og neysla dregst saman (Guðný B. Eydal, 2009; Stefán Ólafsson, 1999).

Á Íslandi hefur verið stöðugt atvinnulíf og lítið var um atvinnuleysi fram að efnahagshruninu í október 2008. Atvinnuþátttaka hefur verið mikil eða um 80% bæði meðal karla og kvenna (Hagstofa, e.d-a). Sökum þess hversu lítið atvinnuleysi hefur verið hér á landi er lítið um aðgengilegar upplýsingar eða yfirlit um afleiðingar þess á einstaklinga. Nokkrar kannanir hafa verið gerðar hér á landi, en fleiri erlendis um hver áhrif atvinnuleysis eru. Tilfni er til að ætla að áhrif þess séu svipuð á einstaklinga hér og erlendis. Brýnt er að nýta sér þá reynslu og þekkingu sem skapast hefur til þess að meta ástandið og vinna að úrbótum (Jón Björnsson, 1994).

Þrátt fyrir að ekki séu til margar rannsóknir um afleiðingar atvinnuleysis hér á landi lærðu menn af atvinnuleysinu á árunum 1993-1995. Reynslan varð til þess að breytingar voru gerðar á skipulagi vinnumarkaðarins og þá voru sett ný lög um vinnumarkaðsaðgerðir nr. 51/1995. Í kjölfar þess var Vinnumálastofnun sett á laggirnar árið 1997 en hún veitir þjónustu um allt land og hefur yfirumsjón með vinnumiðlun í landinu. Breytingarnar sem gerðar voru á skipulaginu auðvelda og samræma alla vinnu við afleiðingar atvinnuleysis. Jafnframt sköpuðu breytingarnar ný úrræði til lausna á þeim vandamálum sem samfélagið stendur frammi fyrir í dag. (Vinnumálastofnun, 2008; Vinnumálastofnun, e.d-d). Lögin um vinnumarkaðsaðgerðir

nr. 55/2006 hafa verið endurbætt. Í kjölfar efnahagshrunsins 2008 jókst atvinnuleysi verulega. Mikil þensla hafði verið í þjóðfélaginu í sex ár á undan og næg atvinna fyrir alla vinnufæra menn og konur. Afleiðingar hrunsins munu hafa neikvæð áhrif um mörg ókomin ár og er það verkefni alls samfélagsins að takast á við afleiðingar þess (Vinnumálastofnun, 2009-a).

Afleiðingar atvinnuleysis fyrir einstaklinga geta ekki einungis verið fjárhagslegar heldur einnig félagslegar, sálrænar og líkamlegar og birtast á mismunandi hátt hjá hverjum og einum. Alvarleiki atvinnuleysis ræðst af persónuleika einstaklings ásamt aldri, kyni, fyrri reynslu og aðstæðum hvers og eins þegar atvinnuleysið skellur á. Við það dragast tekjur



verulega saman, sjálfsmat og sjálfsvirðing minnkar og breytingar geta orðið á fjölskyldulífinu. Heilsu fólks getur hrakað bæði líkamlega og andlega. Í samanburði við fólk sem hefur atvinnu koma frekar fram einkenni um kvíða, þunglyndi, eirðarleysi og framtaksleysi hjá þeim atvinnulausu. Neysla áfengis og annarra vímuefna getur aukist við langvarandi atvinnuleysi (Halldór S. Guðmundsson, 2008; Halldór K. Júlíusson, 1994). Rannsóknir hafa sýnt að atvinnulausir leita oftast til læknis en þeir sem eru í vinnu og leggjast oftast inn á sjúkrahús. Vísbendingar hafa komið fram um tengsl á milli nýskráninga öryrkja og fjölgun atvinnulausra hér á landi (Sigurður Thorlacius og Stefán Ólafsson, 2008).

Atvinnuleysi dregur úr tengslum atvinnulausra við annað fólk. Við það að missa atvinnuna verður einstaklingurinn af þeim daglegu samskiptum sem hann er vanur að eiga á vinnustaðnum bæði við samstarfsmenn sína og viðskiptavini. Öll samskipti breytast, hinn atvinnulausi á erfitt með að skilgreina sig eða staðsetja með vinnufélögunum á sama hátt og áður og hann verður félagslega einangraður. Samskipti innan fjölskyldunnar breytast, hlutverkaskipan verður önnur og hinn atvinnulausi missir ekki einungis vinnu sína heldur breytist staða hans jafnframt innan fjölskyldunnar. Við tekjumissinn framfleytir hann ekki fjölskyldu sinni á sama hátt og áður og á gjarnan erfitt með að veita henni sambærileg lífskjör. Þessar breytingar geta haft áhrif á öll samskipti innan fjölskyldunnar og þau geta orðið viðkvæm og brothætt. Aukið álag í fjölskyldum vegna minnkandi tekna, breyttrar stöðu og jafnvel lélegra heilsufars getur leitt til erfiðleika í sambandi, heimilisofbeldis og vanrækslu barna (Jón Björnsson, 1994; Schliebner og Peregoy, 1994).

Í rannsóknum, sem gerðar voru í Bretlandi á tímabilum þegar atvinnuleysi var mikið, komu fram alvarlegar afleiðingar atvinnuleysis sem voru breytingar á fjölskylduhögum. Þær voru mun alvarlegri en fjárhagslegar afleiðingar atvinnuleysis. Í niðurstöðum þessara rannsókna kom fram að atvinnuleysi eykur hættuna á hjónaskilnuðum og sambandslitum og er meiri hættu á skilnuðum þegar það er karlinn sem er atvinnulaus. Skýringar á þessu geta verið nokkrar og meðal þeirra sem nefndar voru í rannsókninni voru að óstöðugur fjárhagur og andleg heilsa þeirra atvinnulausu getur verið verri en áður. Stöðugar áhyggjur og svefnleysi getur valdið þunglyndi og leitt til lækkaðs sjálfsmats og lítillar sjálfsvirðingar sem getur síðan valdið erfiðleikum í samböndum þar sem einstaklingurinn bregst ekki eins við og áður (Blekesaune, 2008).

### 3 Aðferð

Markmið rannsóknarinnar er að skoða hvað hefur verið rannsakað og skrifað á Íslandi um atvinnuleysi og afleiðingar þess af fagfólki og stjórnvöldum. Jafnframt eru skoðaðar niðurstöður þeirra og tillögur. Túlkandi félagsvísindi er sú aðferð sem yfirlitsrannsóknin byggir á þar sem lesnar voru greinar, erindi, rannsóknir og skýrslur eða álit frá stjórnvöldum og efnið síðan greint í þemu.

#### 3.1 Rannsóknaraðferð

Túlkandi félagsvísindi og Chicago skólinn er sá grunnur sem eigindlegar rannsóknir eru byggðar á. Stúdentar voru þjálfaðir til að rannsaka fólk og umhverfi þeirri úti í samfélaginu (Esterberg, 2002). Í eigindlegum rannsóknum er úrtakið lítið og viðtöl notuð ásamt ýmsum öðrum aðferðum til að rannsaka viðfangsefnið. Algengustu aðferðirnar eru viðtal og þátttökuathugun. Miklar upplýsingar um viðfangsefnið fást með þessari rannsóknaraðferð og er markmið með henni að finna eitthvað nýtt (e. exploratory research) sem leiðir svo til þess að nýjar kenningar eru settar fram og ný þekking er uppgötvuð. Gögnin leiða rannsakanda að kenningu og kallast það aðleiðsla. Eigindlegar rannsóknir eru leitandi og rannsóknargögnin eru lýsandi (Silverman, 2008).

Markmið eigindlegra rannsókna er oftast eitt þessara þriggja: Að setja fram nákvæma lýsingu á viðfangsefninu, að skilgreina viðfangsefnið eða að meta það. Einblínt er á þátttakandann sjálfan og reynt að setja sig í hans spor í þeim tilgangi að skilja túlkun hans og skilning á tilverunni. Ekki er horft til tölfræðilegra gagna eins og gert er í megindlegum rannsóknum (Silverman, 2008). Eigindlega rannsóknaraðferðin byggir á þeim forsendum að félagslegur veruleiki sé skapaður og því er stuðst við lýsandi rannsóknaraðferðir og aðleiðslu. Algeng aðferð er að notast við opna nálgun og leitast er eftir skilningi og upplifun (Silverman, 2008). Eftir að gögnunum hefur verið safnað saman fer innihaldsgreining af stað en hún byggir jafnan á þremur þáttum. Fyrsti þátturinn byggir á greiningu þemanna, í kjölfarið myndun hugmynda um innihald þemanna og að lokum rannsókn á mögulegu innihaldi gagnanna. Í lok ferlis er lögð fram kenning. Vinnubrögð rannsakanda í eigindlegum rannsóknum byggja á hugrenningum hans og skilningi til að reyna að fá sem besta innsýn í rannsóknarefnið (Silverman, 2008).

Með því að gera þessa yfirlitsrannsókn er gerð tilraun til að safna efni um atvinnuleysi og afleiðingar þess á einn stað. Vonir og væntingar höfundar eru að aðrir rannsakendur og fræðimenn geti nýtt sér rannsóknina til að auðvelda þeim vinnu við áframhaldandi umfjöllun og rannsóknir á atvinnuleysi og afleiðingum þess.

Einn af veikleikum við rannsóknina er að mögulega er að finna meira efni um þetta viðfangsefni en fram kom með þeim leitarskilyrðum sem unnið var út frá. Því kann að vera að hér sé ekki talið með efni sem gæti verið mikilvægt.

### **3.2 Rannsókn og framkvæmd**

Rannsókn þessi er framkvæmd með eigindlegri aðferð þar sem rannsóknir, greinar, erindi og skýrslur eða álit stjórnvalda eru valin sem viðföng. Gögnin voru flokkuð eftir höfundi eða útgefanda eftir faggreinum ásamt því að efni og niðurstöður voru dregnar saman. Gögnin eru flokkuð í fjóra flokka eftir því hvort er um að ræða rannsóknir, skýrslur/álit stjórnvalda, erindi eða fræðigreinar. Innan hvers flokks er gögnunum raðað í tímaröð þar sem nýjasta efnið kemur fyrst.

Eftir að flokkun lauk var haldið áfram með greiningu gagnanna og notast við sömu fjóra flokka, það er rannsóknir, skýrslur/álit, erindi og fræðigreinar. Við lestur gagnanna komu í ljós nokkrar aðaláherslur og rannsakandi greindi sjö meginþemu.

### **3.3 Þátttakendur**

Gögnin sem rannsóknin byggir á teljast þátttakendur í rannsókninni. Þau voru valin með markvissu úrtaki en þegar því er beitt finnur rannsakandi viðmælendur eða gögn sem fellur að þeim kröfum sem gerðar eru í rannsókninni. Skilyrði rannsóknarinnar voru þau að greinar, erindi, skýrslur/álit og rannsóknir hefðu verið gerðar á Íslandi og fjölluðu um atvinnuleysi og afleiðingar þess á árunum 1990 til 2010. Gögnin eiga það sameiginlegt að vera unnin af Íslendingum og fjalla um atvinnuleysi og afleiðingar þess á Íslandi. Jafnframt fjalla þau um viðbrögð stjórnvalda eða annarra við atvinnuleysi og úrræði og tillögur til úrbóta fyrir atvinnulausa og fjölskyldur þeirra.

Aðferðin, sem notuð var til að finna greinar, rannsóknir og skýrslur sem rannsóknin byggir á, er svokallað markvisst úrtak. Fundin er ein grein og heimildaskrá hennar rakin sem leiðir til annarrar heimildaskrár. Það er gert með það að markmiði að finna greinar, erindi,

rannsóknir og skýrslur eða álit frá stjórnvöldum sem falla undir ramma rannsóknarinnar. Vinnan er síðan endurtekin þangað til mettun er náð. Alls fundust 22 greinar, erindi, rannsóknir eða skýrslur/álit sem falla undir þau skilyrði sem sett voru í rannsókninni. Skýrslurnar eru fimm, rannsóknirnar átta, greinarnar sjö og erindin fjögur.

Rannsóknir, greinar, erindi og skýrslur/álitin sem falla undir rannsóknina eru um atvinnuleysi og afleiðingar þess. Tímaramminn er frá árinu 1990 til 2010. Til stóð að hafa eingöngu það efni sem hefur verið birt en við nánari athugun kom í ljós að það myndi útiloka nýlegar rannsóknir meistaránema sem eru óbirtar. Þess vegna var þeim skilyrðum breytt. Jafnframt var skilyrði til þátttöku að efnið væri rannsakað, skrifað um það eða það flutt af íslenskum fræðimönnum en ekki var gerð krafa um ritrýni. Auk þess eru inni í rannsókninni skýrslur stjórnvalda um atvinnuleysi og afleiðingar þess frá árunum 2007-2010.

### **3.4 Skráning og úrvinnsla**

Rannsóknir, greinar, erindi og skýrslur voru lesinar og voru greind sjö meginþemu til að vinna út frá. Greinarnar voru settar upp í töflu og merkt í viðeigandi flokk. Í mörgum tilfellum er verið að fjalla um nokkur þemu eða jafnvel öll en í öðrum er umfjöllunin afmarkaðri. Við lestur og greiningu gagnanna hafa greinilega komið í ljós nokkur aðalþemu þar sem atvinnuleysi hefur áhrif. Þessu þemu eru:

- Áhrif atvinnuleysis á einstaklinga, það er efnahagsleg, heilsufarsleg og félagsleg.
- Áhrif atvinnuleysis á fjölskyldu atvinnulausra.
- Áhrif atvinnuleysis á samfélagið í heild sinni.

Að lokum var greint um hverja var fjallað, það er hvort um væri að ræða alla, konur, karla eða ákveðinn aldurshóp. Umfjöllun er um hvert þema í niðurstöðukafla.

## 4 Niðurstöður

Tilgangur rannsóknarinnar er að skoða hvað fræðimenn hafa skrifað og sagt um atvinnuleysi og afleiðingar þess á Íslandi. Í þessum kafla er fjallað um niðurstöður greiningar á gögnunum sem rannsóknin byggir á.

Þessi rannsókn byggir á umfjöllun frá mörgum sjónarhornum eins og félagsfræði, félagsráðgjöf, guðfræði, hagfræði, hjúkrunarfræði, læknisfræði, sálfræði, starfs- og námsráðgjöf, stjórn málafræði og viðskiptafræði. Niðurstöður eru dregnar saman og fjallað um þær út frá áhrifum atvinnuleysis á einstaklinga almennt. Að því loknu er fjallað sérstaklega um efnahagslegar afleiðingar atvinnuleysis og áhrif þess á afkomu einstaklinga og fjölskyldna þeirra. Því næst er dregin saman umfjöllun um mikilvægi félagslegs stuðnings fyrir atvinnulausa og áhrif atvinnuleysis á heilsu þeirra. Jafnframt eru skoðuð tengsl milli atvinnuleysis og örorku og sérstök umfjöllun er um ungt atvinnulaust fólk.

Í lok kaflans eru yfirlitstöflur þar sem er að finna upplýsingar um gögnin, meginumfjöllunarefni þeirra og niðurstöður eða tillögur. Einnig eru þar töflur sem lýsa hvaða þemu er fjallað um hverju sinni.

### 4.1 Einstaklingar

Ljóst er að atvinna er mikilvægur þáttur í lífi hvers og eins. Atvinnuleysi getur haft mikil áhrif á sjálfsmynd einstaklinga þar sem þeir staðsetja sig gjarnan í samfélaginu út frá starfi sínu og efnahag. Fjölskyldulífið verður strax fyrir áhrifum af tímabundnu atvinnuleysi en þegar atvinnuleysið er orðið langvarandi skapar það samfélagslega erfiðleika (Ólafur O. Jónsson, 1994; Pétur Pétursson, 1994; Félags- og tryggingamálaráðuneyti, 2009-d; Halldór S. Guðmundsson, 2008; Halldór K. Júlíusson, 1994; Guðbjörg A. Jónsdóttir og Stefán Ólafsson, 1993).

Þegar áföll verða tekur oft langan tíma að vinna úr áhrifum þeirra. Þegar ekki er um að ræða neinn sem er gerandi og tekur á sig ábyrgð á áfallinu tekur oft enn lengri tíma að vinna úr því. Sjálfsmynd og félagsleg staða versnar og óvissa er ríkjandi (Félags- og tryggingamálaráðuneyti, 2009-d). Þetta sjónarmið tekur Árelía E. Guðmundsdóttir (2008) undir þar sem hún fjallar um álag í kjölfar atvinnumissis. Hún leggur áherslu á að streita og sorg séu eðlilegar tilfinningar.

Atvinnuleysi þarf ekki alltaf að vera neikvæð upplifun. Í rannsókn Kristínar E. Pétursdóttur (2010) kom fram viðhorf atvinnulausra kvenna þar sem þær sögðust reyna að líta á atvinnuleysið sem jákvæða upplifun sem gefi tækifæri þrátt fyrir erfiðleika.

Í niðurstöðu rannsóknar Halldórs S. Guðmundssonar (2008) kemur fram að langtímaatvinnuleysi hefur neikvæðar afleiðingar fyrir einstaklinga og fjölskyldur þeirra. Atvinnulausir þjást oft af vanlíðan og hegðunarerfiðleikum sem lýsa sér helst í kvíða, einbeitingarerfiðleikum og andfélagslegri hegðun. Mismunur er á milli kynjanna og eiga karlar við meiri erfiðleika að stríða vegna atvinnuleysis en konur að eigin mati og annarra. Langtímaatvinnulausir eiga við meiri hegðunarerfiðleika að stríða en þeir sem taka þátt í starfsendurhæfingu. Hins vegar mælast þeir sem taka þátt í endurhæfingunni með meiri vanlíðan (Halldór S. Guðmundsson, 2008).

Atvinnuleysi hefur mikil áhrif á líðan einstaklinga hvort sem um er að ræða konur eða karla. Flestir finna fyrir vanlíðan og skertri sjálfsmynd í kjölfar atvinnuleysis.

#### **4.1.1 Efnahagslegar afleiðingar**

Í þessum kafla er fjallað um hvaða afleiðingar atvinnuleysi hefur á fjárhagslega stöðu einstaklinga og hver áhrif þess eru á hinn atvinnulausa og fjölskyldu hans.

Fjárhagslegar afleiðingar atvinnuleysis geta verið miklar því oft er töluverður munur milli launa og atvinnuleysisbóta. Afkoma heimilanna ræðst af tekjum, eignum og skuldum og hvernig þessir þættir hafa áhrif hver á annan (Félags- og tryggingamálaráðuneyti, 2009-a).

Rannsókn Guðbjargar A. Jónsdóttur og Stefáns Ólafssonar (1993) var gerð í kjölfar aukins atvinnuleysis árið 1993. Í rannsókninni voru aðstæður atvinnulausra einstaklinga skoðaðar. Niðurstöður sýndu að því lengur sem einstaklingur er atvinnulaus þeim mun meiri líkur eru á að hann eigi við fjárhagserfiðleika að stríða og gangi illa að ná endum saman í rekstri heimilis síns. Þeir sem höfðu verið atvinnulausir í sex til tólf mánuði eða lengur virtust eiga í meiri erfiðleikum með útgjöld heimilis síns en þeir sem höfðu verið atvinnulausir í skemmri tíma. Einstaklingar sem höfðu verið án vinnu í meira en tólf mánuði höfðu oft aðlagast breyttum aðstæðum, selt eignir og dregið úr útgjöldum sínum. (Guðbjörg A. Jónsdóttir og Stefán Jónsson, 1993)

Atvinnuleysi hefur mikil áhrif á líðan einstaklinga eins og kemur fram í rannsókn Guðbjargar A. Jónsdóttur og Stefáns Ólafssonar (1993). Um 15% svarenda áttu í meiri erfiðleikum með að standa frammi fyrir vandamálum sínum og leysa þau. Þátttakendur nefndu frekar fjárhagsvandræði og slæmt ástand í atvinnumálum sem áhyggjuefni og rót vanda síns en skynjuðu síður neikvæðar geðrænar og líkamlegar afleiðingar atvinnuleysis.

Velferðarvakt Félags- og tryggingamálaráðuneytisins (2009-a) komst að þeirri niðurstöðu að hámarki atvinnuleysis væri ekki náð árið 2009 og því mikilvægt að sjá til þess að atvinnulausir fengju stuðning og fjárhagsráðgjöf. Jafnframt þyrfti að hafa í huga að sá stuðningur leiddi ekki til þess að einstaklingarnir festust í bótakerfinu og þá jafnvel í gildru slæmrar afkomu um langa tíð. Ef einstaklingar hefðu vilja til að greiða útgjöld sín þyrfti skuldsetning og greiðslugeta ekki að haldast í hendur og með sérstökum úrræðum væri hægt að aðstoða heimilin var ályktað í áfangaskýrslu velferðarvaktarinnar (Félags- og tryggingamálaráðuneytið, 2009-a). Mörg heimila eru mjög skuldsett vegna kreppu og er stærsti hluti skuldanna kominn til vegna húsnæðislána en bílalan, námslán, yfirdráttur og aðrar skammtímaskuldir vega einnig þungt. Helstu ástæður þeirra sem leita aðstoðar vegna fjárhagserfiðleika eru taldar vera skertar atvinnutekjur eða atvinnumissir. Greining á aðstæðum heimilanna þarf að vera betri til að meta greiðslugetu þeirra. Kostnaður samfélagsins vegna atvinnuleysis er mikill bæði í dag og í fyrirséðri framtíð (Félags- og tryggingamálaráðuneyti, 2009-a).

Stýrihópur velferðarvaktarinnar telur að nauðsynlegt sé að koma heimilum sem eru mikið skuldsett til aðstoðar. Flest úrræðin miðast við að aðstoða þá sem verst eru staddir en hópurinn telur einnig nauðsynlegt að finna lausn sem komi til móts við vanda sem flestra (Félags- og tryggingamálaráðuneyti, 2009-a).

Borgarráð Reykjavíkur stofnaði starfshóp þar sem komu saman fagaðilar, starfsmenn borgarinnar og borgarráðsmenn. Þessi hópur vann að skýrslu til Félagsmálaráðuneytis til að meta þróun og áhrif atvinnuleysis og viðbrögð við því í Reykjavík. Velferðarsvið Reykjavíkurborgar greinir aukinn málafjölda og hafa þau mál sem eru í vinnslu aukist um 17% í kjölfar efnahagskreppu frá janúar 2008 til sama mánaðar árið 2009 (Félags- og tryggingamálaráðuneyti, 2009-c).

Ljóst er að atvinnuleysi fylgja minni fjárráð bæði fyrir þann atvinnulausa og fjölskyldu hans. Staða viðkomandi breytist innan fjölskyldunnar og oft þarf að draga saman í rekstri heimilanna og skuldastaðan breytist.

#### 4.1.2 Félagslegar afleiðingar

Í þessum kafla er fjallað um félagslegar afleiðingar atvinnuleysis og mikilvægi félagslegra tengsla, sem eru samskipti við fjölskyldu og vini ásamt tengslum sem fólk myndar í vinnu, skóla eða tómstundum. Allmargar greinar fjalla um félagsleg tengsl og mikilvægi félagslegs stuðnings í atvinnuleysi, annars vegar um minni félagsleg tengsl í kjölfar atvinnuleysis og hins vegar um mikilvægi félagslegs stuðnings til að minnka líkurnar á neikvæðum afleiðingum þess.

Atvinnuleysi leiðir til missis á margan hátt og eru félagslegar afleiðingar þess ekki sístar. Tengsl, sem hafa myndast jafnvel á löngum tíma, rofna. Þar má nefna samband við vinnufélaga og aðra sem tengjast starfinu. Jafnframt skilgreinir einstaklingurinn sig gjarnan út frá því starfi sem hann stundar. Þeim atvinnulausa hættir oft til að missa tengsl og félagsskap við vinnufélagana og hann á ekki lengur samleið með þeim (Jón Björnsson, 1994; Félags- og tryggingamálaráðuneyti, 2009-a; Halldór S. Guðmundsson, 2008; Þór Hauksson, 2008; Pétur Pétursson, 1994). Í rannsókn Halldórs S. Guðmundssonar (2008), *Aftur til vinnu: Þróun úrræða fyrir langtímaatvinnulausa*, kom fram að félagsleg tengsl þess atvinnulausa minnkuðu og tengsl við vini, maka og fjölskyldu urðu auk þess minni.

Samkvæmt rannsókn Helenu Jónsdóttur (2009) um áhrif atvinnumissis á líðan í kjölfar hópuppsagna í bönkum í kjölfar bankahrunsins kemur fram að nokkur munur er á líðan karla og kvenna. Gerður var greinarmunur á líðan við atvinnumissi og svo aftur á tíma atvinnuleysis. Niðurstöður rannsóknarinnar benda til þess að félagslegur stuðningur dragi að umtalsverðu leyti úr neikvæðum afleiðingum atvinnumissis. Rannsóknir Helenu Jónsdóttur (2008) og Halldórs S. Guðmundssonar (2008) komast því að álíka niðurstöðu sem er að því meiri félagslegan stuðning sem hinn atvinnulausi hefur því minni líkur eru á neikvæðum afleiðingum.



### 4.1.3 Heilsa

Hér verður fjallað um áhrif atvinnuleysis á heilsufar einstaklinga sem síðan geta leitt til aukins nýgengis örorku.

Ólafur O. Jónsson (1994) fjallar um viðbrögð við atvinnumissi. Hann talar um að sjálfsmynd atvinnulausra skerðist og flestir gangi í gegnum sorgarferli sem er álíka og við fráfall ástvinar. Sorgarkenning H. Brenner frá Bandaríkjunum (sjá í Ólafur O. Jónsson, 1994) fjallar um að sorgarferlið sé í þremur stigum. Fyrst sé það efnahagslegur missir og honum geta fylgt líkamlegar og andlegar afleiðingar. Vímuefnavandi og ofbeldi getur aukist í kjölfarið og ýmsum álagstengdum sjúkdómum fjölgar. Annað þrep sorgarferilsins hefst þegar sá sem missti atvinnuna uppgötvar að það ástand geti varað um ófyrirséðan tíma með tilheyrandi verri efnahagsafkomu. Jafnframt er áfall að uppgötva að hann geti ekki náð þeirri félagslegu stöðu sem hann hafði fyrir atvinnumissi. Þriðja þrepið á sér stað innan fjölskyldunnar. Þá uppgötvar hinn atvinnulausi að hann getur ekki á sama hátt og aðrir miðlað af atvinnureynslu sinni til afkomenda sinna. Jafnframt koma til áhyggjur af því að seinni kynslóðir nái ekki að skapa sér álíka lífsskilyrði og foreldrarnir.

Atvinnuleysi getur valdið kvíða og þunglyndi og það getur síðan leitt til þess að þeir einstaklingar leita sér síður aðstoðar meðal annars hjá heilsugæslu (Sigurður Thorlacius og Stefán Ólafsson, 2008). Matthías Halldórsson (2008) tekur í sama streng þegar hann fjallar um að ekki hafi orðið vart við fjölgun heimsókna til heilsugæslu vegna atvinnuleysis og telur ástæðuna mögulega vera vegna verri fjárhags hjá fólki.

Rannsókn Halldórs S. Guðmundssonar (2008) var unnin í samstarfi við Vinnumálastofnun með það að markmiði að meta hver heildarstaða einstaklinga sem höfðu verið atvinnulausir í sex mánuði eða lengur. Þátttakendur voru valdir af ráðgjöfum Vinnumálastofnunar og var lögð áhersla á unga einstaklinga sem voru taldir þurfa sérstaka aðstoð. Eftir að þátttakendur veittu samþykki sitt til að taka þátt í rannsókninni var lagður fyrir þá sjálfsmatslisti. Þátttakandi benti síðan á aðstandanda til að svara öðrum sambærilegum matslista. Niðurstöður rannsóknarinnar sýndu að langtímaatvinnulausu einstaklingarnir höfðu undantekningarlaust lægra sjálfsmat og mátu aðstæður sínar erfiðari en aðstandendur þeirra. Við þetta mat, greiningu og aðgerðir virðist sem árangur hafi náðst og meirihluti þátttakenda var kominn til vinnu eða náms en eftir mislangan tíma. Þegar

staða þessa hóps var könnuð aftur eftir fjögur ár kom í ljós að 92% þeirra höfðu farið af atvinnuleysisrá (Halldór S. Guðmundsson, 2008).

Félagsmálaráðuneytið stóð fyrir rannsókn í samráði við Samtök atvinnulausra, Alþýðusambands Íslands og fleiri árið 1993 (Guðbjörg A. Jónsdóttir og Stefán Ólafsson, 1993). Tekið var 1000 manna úrtak atvinnulausra um áramótin 1992-1993. Markmið rannsóknarinnar var að lýsa aðstæðum og högum atvinnulausra. Þar voru sérstaklega könnuð áhrif atvinnuleysis á heilsufar einstaklinga og andlega líðan þeirra sem var nýlunda hér á landi á þessum tíma. Notast var við alþjóðlegan spurningalista um andlega líðan sem notaður hafði verið erlendis og kannar afleiðingar atvinnuleysis á sjálfsmynd og persónuleika einstaklinga. Listinn var þýddur og staðfærður að íslenskum aðstæðum. Í niðurstöðum kom fram að svarendur töldu heilsufar sitt almennt svipað og það var áður eða á síðustu sex mánuðum. Þátttakendur nefndu frekar fjárhagsvandræði og slæmt ástand í atvinnumálum sem áhyggjuefni og rót vanda síns en skynjuðu síður neikvæðar andlegar og líkamlegar afleiðingar atvinnuleysis á heilsufar sitt. Þátttakendur kvörtuðu mest undan stöðugu álagi eða um 35%. Áhyggjur sem valda svefnleysi voru nefndar í 33% tilvika og einbeitingarleysi og þunglyndi hafði gert vart við sig hjá 28% svarenda. Þar á eftir komu fram kvartanir undan minnkandi sjálfstrausti hjá um 24% svarenda. Einstaklingar höfðu minni ánægju en áður af daglegum störfum og þeim fannst þeir ekki hafa eins mikilvægu hlutverki að gegna og 22% fundu fyrir höfnun vegna atvinnuleysis síns. Fram kom í svörum að um 15% áttu í meiri erfiðleikum þegar rannsóknin var gerð en áður með að standa frammi fyrir vandamálum sínum og leysa þau. Þessar niðurstöður gáfu sterklega til kynna að atvinnuleysi hefur mikil áhrif á andlega líðan, styrkleika og sjálfsmat einstaklinga (Guðbjörg A. Jónsdóttir og Stefán Ólafsson, 1993).

Atvinnuleysi hefur áhrif á líkamlega heilsu einstaklinga sem og geðræna. Aukin neysla áfengis og tóbaks getur leitt til langvarandi heilsufarsvandamála. Slæm líðan lýsir sér oftast í þunglyndi og kvíða (Sigurður Thorlacius og Stefán Ólafsson, 2008; Halldór S. Guðmundsson, 2008). Jafnframt er meiri hætta á hegðunarerfiðleikum, einbeitingarskortum og andfélagslegri hegðun hjá langtímaatvinnulausum (Halldór S. Guðmundsson, 2008).

Þegar dregur saman á vinnumarkaði og atvinnutækifærum fækkar er hætta á að fólk með skerta starfsgetu missi vinnu sína fyrst. Langvarandi atvinnuleysi hefur áhrif á heilsufar einstaklinga og er því mikil hætta á að fjölgun verði í hópi öryrkja þegar atvinna minnkar.

Brýnt er að bregðast fljótt við breyttum aðstæðum til að koma í veg fyrir að hópur fólks lendi í þeirri stöðu að verða öryrkjar og án atvinnu (Félags- og tryggingamálaráðuneyti, 2009-a; Sigurður Thorlacius, Sigurjón B. Stefánsson og Stefán Ólafsson, 2004). Staða atvinnuleysis á hverjum tíma hefur áhrif á endurkomu öryrkja út á vinnumarkaðinn. Rannsóknir hafa sýnt að fáir snúa aftur til vinnu eftir örorkumat og líkur til þessa að einstaklingar festist í aðstæðum sínum sem öryrkjar aukast til muna á tímum atvinnuleysis (Sigurður Thorlacius og Tryggvi Þ. Herbertsson, 2005).

Komið hefur fram að atvinnuleysi hefur áhrif á líkamlega og andlega líðan fólks. Heilsufar hefur áhrif á almenn lífsgæði og því mikilvægt að sinna heilsufarsþáttum atvinnuleysis. Auk þess leiðir verra heilsufar oft til örorku með miklum kostnaði fyrir samfélagið og er því mikilvægt að sinna þessum þætti vel.

## 4.2 Fjölskylda

Atvinnuleysi orsakar breytingar í samskiptum innan fjölskyldunnar; hlutverkaskipan verður önnur og hinn atvinnulausi missir ekki einungis vinnu sína heldur einnig hlutverk sitt. Við tekjumissinn getur hann ekki framfleytt fjölskyldu sinni og veitt henni það sama og áður. Þessar breytingar geta haft áhrif á öll samskipti og þau orðið viðkvæm og brothætt. Aukið álag í fjölskyldum vegna minnkandi fjárhags, breyttrar stöðu og lélegra heilsufars getur leitt til hjónaskilnaða eða sambandslita, heimilisofbeldis og vanrækslu barna (Jón Björnsson, 1994).

Í nóvember 2009 voru um tíu þúsund börn sem áttu atvinnulaust foreldri og báðir foreldrar um 360 barna voru atvinnulausir. Um 5600 heimili voru með eina atvinnulausa fyrirvinnu og á tæplega 250 heimilum voru báðar fyrirvinnurnar án vinnu (Þingskjal 714, 2009-1010). Börn og unglingar eru í sérstakri hættu hvað varðar afleiðingar atvinnuleysis þar sem spenna á heimilum og þynsli geta orðið ríkjandi. Börn og unglingar verða þolendur og hætta er á vanrækslu og ofbeldi eykst (Félags- og tryggingamálaráðuneyti, 2009-d). Stýrihópur velferðarvaktarinnar leggur til að sérstaklega verði hugað að velferð barnafjölskyldna í landinu. Meðal úrræða sem hópurinn nefnir er að tryggja að börnin fái heitan mat í skólum landsins og fjölskyldurnar hafi góðan aðgang að ráðgjöf. Æskilegt er að heilsugæsla og félagsþjónusta vinni með alla fjölskylduna þegar um afleiðingar atvinnuleysis er að ræða (Félags- og tryggingamálaráðuneyti, 2009-a).

### 4.3 Samfélagið

Fjöldi einstaklinga hefur verið atvinnulaus frá efnahagshruninu 2008 og samkvæmt *Hagtíðindum* voru um 12.000 einstaklingar á síðasta ársfjórðungi ársins 2009 atvinnulausir og í atvinnuleit. Á einu ári eða frá lokum 2008 til ársloka 2009 fjölgaði atvinnulausum um 4.600 manns (Lárus Blöndal og Ólafur M. Sigurðsson, 2010).

Efnahagskreppan leiðir til atvinnuleysis sem hefur síðan áhrif á heilbrigðiskerfið til lengri tíma litið. Gera má ráð fyrir auknu heilsuleysi í kjölfar langtímaatvinnuleysis, jafnvel hjá einstaklingum sem voru heilsuhraustir í upphafi atvinnuleysis (Matthías Halldórsson, 2008). Gildi vinnunnar í samfélaginu er viðurkennt og kemur það víða fram. Menntunin og starfið síðar meir mótast daglegt líf einstaklinga og fjölskyldunnar allrar (Halldór S. Guðmundsson, 2008; Pétur Pétursson, 1994). Álit er að eftir því sem lengra líður þá aukist álagið á heilbrigðiskerfið sem hefur í för með sér aukinn kostnað fyrir samfélagið í heild sinni (Félags- og tryggingamálaráðuneyti, 2009-a).

Stýrihópur um velferðarvakt leggur til að leitað verði allra leiða til að til að koma í veg fyrir þá þróun að stórir hópar verði langvarandi utan vinnumarkaðar. Hagsmunaaðilar þurfa að vinna saman að þessu verkefni. Tryggingastofnun ríkisins, félagsþjónusta sveitarfélaga, stéttarfélög, hagsmunasamtök og hjálparstofnanir þurfa að leggja sitt af mörkum til að vinna að svæðisbundnum lausnum. Jafnframt leggur stýrihópurinn til að nýta tímabil atvinnuleysis til menntunar og telur það þjóðhagslega hagkvæmt. Menntun ætti að efla einstaklinga til sjálfsbjargar og jafnframt að auka hæfni þeirra til atvinnuleitar og almennrar þátttöku í samfélaginu. Stýrihópurinn leggur einnig áherslu á að koma þurfi á góðu samstarfi milli Starfsendurhæfingarsjóðs, Tryggingastofnunar ríkisins og Vinnumálastofnunar (Félags- og tryggingamálaráðuneyti, 2009-a).

Kristín E. Pétursdóttir (2010) gerði meistaraverkefni þar sem tekin voru viðtöl við fimm konur og áhrif atvinnuleysis á líf þeirra voru skoðuð. Konurnar sögðu það ekki einungis neikvætt að vera atvinnulausar heldur mætti ýmislegt betur fara í samskiptum atvinnurekenda, Vinnumálastofnunar og vinnumiðlana við atvinnulausa.

Mikilvægt er að auka fræðslu og ráðgjöf fyrir aðila sem starfa að bættum hag atvinnulausra og fjölskyldna þeirra (Félags- og tryggingamálaráðuneyti 2009-a). Vinnumálastofnun hélt 100 stunda námskeið sem starfsmenn þeirra sóttu til að auka færni og þekkingu sína í málefnum atvinnulausra (Vinnumálastofnun, 2009-b).

Mikil umræða hefur verið um viðbrögð þjóðfélagsins við atvinnuleysi. Algengt er að þau snúist um að veita hinum atvinnulausa og fjölskyldu hans stuðning til að höndla hið aukna álag sem atvinnuleysið veldur (Ólafur O. Jónsson, 1994; Félags- og tryggingamálaráðuneyti, 2009-a). Grunnildir félagsráðgjafar geta hentað vel til aðstoðar atvinnulausum þar sem markmiðið er að hafa heildarsýn yfir aðstæður þeirra og samhæfa þá aðstoð sem þarf hverju sinni. Félagsráðgjafar búa yfir þekkingu í málefnum atvinnulausra. Guðný B. Eydal (1993), félagsráðgjafi og kennari við Háskóla Íslands telur það skyldu samfélagsins að nýta þekkinguna atvinnulausum til hagsbóta.

Samfélagslegur kostnaður vegna atvinnuleysis getur orðið mikill og áriðandi er að stofnanir og stjórnvöld vinni heildrænt að hag atvinnulausra. Framboð á menntun, ráðgjöf og starfsþjálfun til að auka færni og virkni er mikilvægt.

#### 4.4 Ungir atvinnulausir

Atvinnuleysi hefur mikil áhrif á þá einstaklinga sem eru að byrja feril sinn á vinnumarkaði og því er mikilvægt að greina þann hóp sérstaklega.

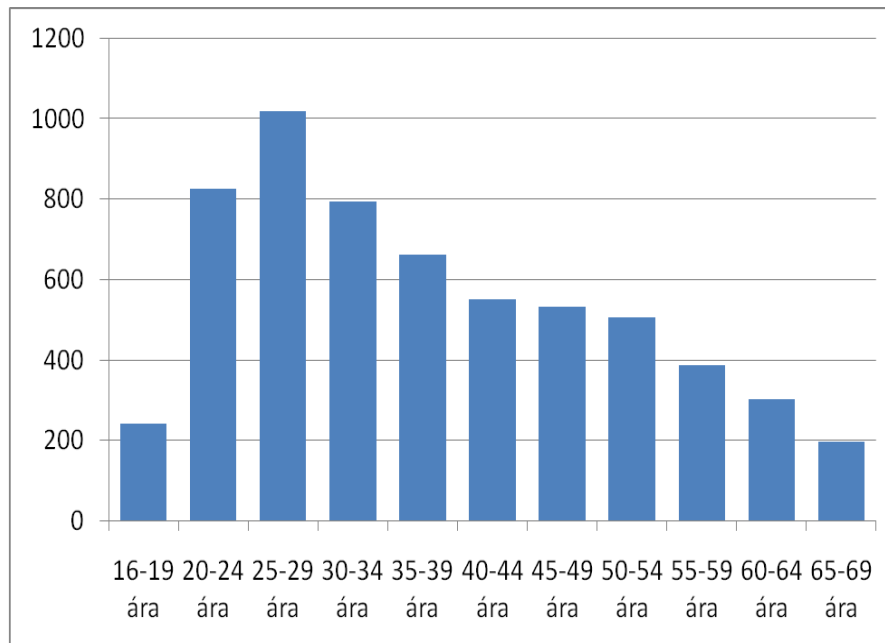
Í október 2009 voru tæplega 12.700 manns atvinnulausir og mátti skilgreina rúmlega helming þess hóps sem langtímaatvinnulausa. 30% af þeim hópi er ungt fólk, 30 ára og yngra. Tæplega 80% þeirra hafði eingöngu lokið grunnskólaprófi (Félags- og tryggingamálaráðuneyti, 2009-b).

Þegar reiknað er hlutfall atvinnulausra af einstaklingum sem eru á vinnumarkaði er atvinnuleysi hlutfallslega mest meðal þeirra sem eru á aldrinum 16 – 24 ára. Hlutfall af áætluðu vinnuafli í aldurshópnum 20 – 29 ára sem er án atvinnu er 12% sem er töluvert hærra en hjá öðrum aldurshópum. Ef athugaður er sami aldurshópur má sjá að samkvæmt skýrslunni *Ungt fólk án atvinnu*, sem unnin var af Félags- og trygginga-málaráðuneytinu (2009-b), eru atvinnulausir í þessum hópi rúm 30% af áætluðu vinnuafli.

Afleiðingar atvinnuleysis eru einna alvarlegastar fyrir ungt fólk með litla menntun. Jafnframt kemur langtímaatvinnuleysi hvað harðast niður á þeim hópi (Félags- og tryggingamálaráðuneyti, 2009-b). Vinnumálastofnun stýrir átaki sem snýst um uppbyggingu margvíslegra tækifæra fyrir unga einstaklinga án vinnu. Markmið verkefnisins er að ekki líði meira en þrjú mánuðir frá því að einstaklingurinn verður atvinnulaus og þar til honum er

boðið námstækifæri, starfsþjálfun, starf eða þátttaka í öðrum verkefnum. Í byrjun er áformað að beina athyglinni að þeim sem eru yngri en 25 ára (Þingskjal 714, 2009-2010).

Eins og sést í mynd 3 um fjölda langtímaatvinnulausra eftir aldri eru flestir 30 ára og yngri. Aðstæður einstaklinga innan þessa hóps geta verið mjög ólíkar eða allt frá því að búa í foreldrahúsi til þess að vera með fjölskyldu á framfæri.



**Mynd 3.** Fjöldi langtímaatvinnulausra eftir aldri (Heimild: Vinnumálastofnun, e.d-a).

Félags- og tryggingamálaráðuneytið, Mennta- og menningarmálaráðuneytið, Heilbrigðisráðuneytið, Vinnumálastofnun, Fræðslumiðstöð atvinnulífsins og Háskóli Íslands áttu fulltrúa í vinnuhópi sem skilaði af sér skýrslu sem heitir *Ungt fólk án atvinnu – virkni þess og menntun (2009)*. Þar kom meðal annars í ljós að aldurshópurinn 16 – 24 ára hefur mismikinn rétt til atvinnuleysisbóta en að meðaltali hefur hann um það bil 70% af fullum bótum. Sú upphæð er aðeins hærri en kostnaður af verklegu námi í framhaldsskóla á hvern einstakling og lægri ef viðkomandi væri í bóklegu námi. Að mati hópsins er full ástæða til að íhuga þessar tölur og reyna að finna úrræði til þess að þessir einstaklingar séu frekar í námi en á atvinnuleysisbótum. Nám telst því kostur sem eflir einstaklinga til sjálfshjálpar og er þjóðhagslega hagkvæmur. Jafnframt eykur nám sjálfstraust og hæfni í atvinnuleit. Vissulega

hentar mörgum í þessum hópi ekki framhaldsskólakerfið og gætu úrræði eins og starfsmenntun eða starfsþjálfun verið kostur til valdeflingar þeirra (Félags- og tryggingamálaráðuneyti, 2009-b).

Reykjavíkurborg gerði skýrslu til Félags- og tryggingamálaráðuneytis sem fjallar um ungt fólk án atvinnu. Þar kemur fram að Reykjavíkurborg hafi sérstökum skyldum að gegna við atvinnulaust ungt fólk og búi yfir umtalsverðri reynslu og þekkingu á því sviði. Námskeið hafa verið haldin fyrir unga einstaklinga í atvinnuleit og má nefna fjármálanámskeið sem einn af kostunum. Stýrihópur um velferðarvakt leggur áherslu á að samræma krafta allra stofnana og fræðslumiðstöðva til þess að virkja þessa einstaklinga og koma í veg fyrir að þeir festist fyrir utan vinnumarkaðinn sem þeir hafa jafnvel aldrei komist inn á. Stýrihópurinn leggur til að ungmennum sé tryggð sumarvinna og að námsframboð verði fjölbreytt og við allra hæfi. Jafnframt er lagt til að boðið verði upp á sumarnám við framhaldsskóla og háskóla og ráðgjöf verði eflað til að aðstoða unga fólk með að finna sér farveg við hæfi (Félags- og tryggingamálaráðuneyti, 2009-b).

Í kaflanum hefur verið fjallað um helstu niðurstöður rannsóknarinnar út frá áhrifum atvinnuleysis á einstaklinga, fjölskyldur þeirra og samfélagið í heild. Draga má þá ályktun af niðurstöðunum að áhrif atvinnuleysis séu víðtæk. Þau geta skaðað heilsu hins atvinnulausa, bæði andlega og líkamlega ásamt því að fjárhagur hans og sjálfsmynd skerðist. Virðast fræðimenn og stjórnvöld vera sammála um mikilvægi þess að atvinnulausum og fjölskyldum þeirra standi til boða einstaklingsmiðuð ráðgjöf eftir þörfum hverju sinni.

Eitt af úrræðum við atvinnuleysi eru rannsóknir og þekking á afleiðingum atvinnuleysis. Til að auðvelda umfjöllun og rannsóknir tók höfundur saman töflur og gerði þemagreiningu um atvinnuleysi og afleiðingar þess á Íslandi frá árunum 1990 til 2010.

Upplýsingar um gögnin sem rannsóknin byggir á og helstu niðurstöður er að finna í eftirfarandi töflum. Í töflum eitt til fjögur eru upplýsingar um greinarnar, rannsóknir og meginumfjöllunarefni þeirra og niðurstöður eða tillögur. Í töflum fimm til átta er fjallað um sömu greinar og rannsóknir með hliðsjón af þeim sjö þemum sem greind voru í gögnunum. Þessi þemu eru áhrif atvinnuleysis á samfélagið, efnahag, heilsufar, félagsleg áhrif, áhrif á fjölskyldu og einstaklinginn. Jafnframt er greint frá um hverja greinin fjallar það er konur, karla eða sérstakan aldurshóp. Skoðað er hvort innihald greinanna geti passað við hvert þema fyrir sig.

## Tilgangur og niðurstöður

Tafla 1. Skýrslur / álit stjórnvalda.

Ár	Höfundur/ar	Heiti greinar	Fræðigrein	Tilgangur	Niðurstaða
2010	Alþingi	Skýrsla Árna Páls Árnasonar félags- og tryggingamálaráðherra um velferðarvaktina.	Þingskjal	Ráðherra fer yfir stöðu velferðarmála og tillögur stýrihóps velferðarvaktarinnar.	Samantekt ráðherra
2009	Félags- og tryggingamálaráðuneyti	Áfangaskýrsla stýrihóps.	Félags- og tryggingamálaráðuneyti	Greining á vanda vegna atvinnuleysis. Telja hámarki hans ekki náð.	Hvetja til rannsókna á sviðinu og huga vel að velferð barnafjölskyldna.
2009	Félags- og tryggingamálaráðuneytið	Skýrsla borgarráðs um atvinnumál.	Stjórnvöld / bl. Fræðimenn og starfsm. stjórnvalda	Starfshópur til að meta þróun og áhrif atvinnuleysis og viðbrögð við því í Reykjavík.	Hópurinn leggur meðal annars til að stutt verði sérstaklega við unga atvinnulausa, aðgengi verði auðveldað að þjónustu og ráðgjöf og stutt verði við félagssamtök sem vinna við málaflökkinn.
2009	Félags – og tryggingamálaráðuneyti	Ungt fólk án atvinnu – virkni þess og menntun.	Starfshópur á vegum ýmissa ráðuneyta og stofnana sem tengjast atvinnumálum og menntun.	Staða atvinnulausra könnuð ásamt menntun og menntunarúrræðum. Jafnframt eru skoðaðar leiðir til aukinnar virkni atvinnulausra. Einnig er kannað hvort eigi að gera auknar kröfur til atvinnulausra um sjálfböða- eða samfélagsvinnu. Margir ungir eru atvinnulausir og hafa verið látnir afskiptalausir.	Niðurstaðan er sú að leita verður allra mögulegra ráða til að virkja ungt fólk til náms frekar en það sé á atvinnuleysisbótum.
2009	Heilbrigðisráðuneyti	Skýrsla nefndar um sálfélagsleg viðbrögð við efnahagskreppunni.	Læknisfræði Hjúkrunarfræði Félagsráðgjöf	Hópur sérfræðinga innan heilbrigðisstétta sem fer yfir stöðuna árið 2009 á afleiðingum kreppu.	Nauðsynlegt að vinna þverfaglega gegn neikvæðum afleiðingum kreppu. Hópurinn hvetur til að Íslendingar læri af reynslu Finna í efnahagsþrengingum þar í landi.



Tafla 2. Rannsóknir.

Ár	Höfundur/ar	Heiti greinar	Fræðigrein	Tilgangur	Niðurstaða
2010	Kristín E. Ketilsdóttir	Að láta draum sinn rætast – upplifun kvenna af atvinnuleysi og atvinnuleit.	Starfs- og námsráðgjöf	Óbirt MA-ritgerð sem er rannsókn; viðtöl við 5 konur og skoðuð áhrif atvinnuleysis á líf þeirra.	Rannsóknin sýnir að ýmislegt má fara betur í samskiptum atvinnurekenda, Vinnumálastofnunar og vinnumiðlana við atvinnulausa. Konurnar reyna að líta á atvinnuleysið sem jákvæða upplifun sem gefi tækifæri þrátt fyrir erfiðleika.
2010	Lárus Blöndal og Ólafur M. Sigurðsson	Laun, tekjur og vinnumarkaður.	Hagfræðingur/ Hagstofa Íslands	Vinnumarkaðsrannsókn þar sem skoðuð er staðan á hverjum ársfjórðungi fyrir sig. Staðan á 4 ársf. 2009.	Langtímaatvinnulausum fjölgaði mikið milli árs – fjórðunga.
2009	Guðbjörg L. Rafnsdóttir	Líðan í kjölfar efnahagshruns. Samanburður þriggja hópa.	Félagsfræði	Rannsókn á starfsfólki fjármálafyrirtækja þar sem karlar og konur mátu líðan sína eftir bankahrun. Annars vegar einstaklingar sagt var upp og hins vegar einstaklingar sem voru starfandi borið saman við þjóðarúrtak 2007.	Niðurstöður benda til mikillar vanlíðunar fólksins en meiri hjá þeim sem höfðu misst vinnuna. Konum leið verr en körlum.
2009	Helena Jónsdóttir	Áhrif atvinnumissis á líðan: Afleiðingar bankahruns.	Sálfræði	Rannsókn þar sem áhrif félagslegs stuðnings í atvinnuleysi eru könnuð.	Félagslegur stuðningur virðist hafa forspárgildi fyrir líðan atvinnulausra en meira fyrir konur en karla. Kynin bregðast mismunandi við streitu í kjölfar atvinnuleysis.
2008	Sigurður Thorlacius og Stefán Ólafsson.	Sveiflur í atvinnuleysi og örorku á Íslandi 1992-2006.	Læknisfræði Félagsfræði	Rannsókn um áhrif atvinnuleysis á nýgengi örorku.	Niðurstaðan er að atvinnuleysi hefur áhrif á nýskráningu öryrkja en heilsufar hefur mest að segja. Niðurstaðan kallar á samvinnu þjónustustofnana vinnumarkaðarins ásamt því að auka hvata með bótakerfinu til virkni.
2008	Halldór S. Guðmundsson	Aftur til vinnu. Þróun úrræða fyrir langtímaatvinnu-lausa.	Félagsráðgjöf	Verkefni þar sem staða, þarfir og geta einstaklinga var metin eftir að þeir höfðu verið atvinnulausir í 6 mánuði eða lengur. Sjálfsmat, mat fagaðila og aðstandenda.	Niðurstöður sýndu margvíslega erfiðleika hins atvinnulausa. 92% þeirra einstaklinga sem tóku þátt í verkefninu voru komnir í atvinnu 4 árum síðar miðað við skráningar á atvinnuleysisrá.
2005	Sigurður Thorlacius og Tryggvi Þ. Herbertsson	Hve lengi eru menn öryrkjar á Íslandi?	Læknisfræði Hagfræði	Skoðað er hversu líklegt er að öryrkjar fari aftur á vinnumarkað.	Niðurstaðan sýnir að litlar líkur eru til að einstaklingar sem fara á örorku skili sér á vinnumarkað aftur.
2004	Sigurður B. Thorlacius, Sigurjón B. Stefánsson og Stefán Ólafsson	Tengsl atvinnuleysis og nýgengis örorku á Íslandi 1992-2003.	Félagsfræði/ læknisfræði	Könnuð áhrif atvinnuleysis og gildistöku örorkumatsstaðla á fjölgun öryrkja á Íslandi.	Ályktað er að breyting á örorkumatsstöðlum hafi ekki haft áhrif á nýgengi örorku en sterkt samband er á milli fjölgunar öryrkja og atvinnuleysis.

Tafla 3. Greinar.

Ár	Höfundur/ar	Heiti greinar	Fræðigrein	Tilgangur	Niðurstaða
2009	Guðjónína Sæmundsdóttir	Erfitt atvinnuástand og hlutverk símenntunarmiðstöðva.	Náms- og starfsráðgjöf	Kynning á hvernig Símenntun Suðurnesja hefur unnið með einstaklingum sem hafa misst vinnu og hvert hún telur hlutverk símenntunarmiðstöðva vera í atvinnuleysi.	Höfundur telur mikilvægt að samningar sem aðilar vinnumarkaðarins hafa gert við símenntunarmiðstöðvar séu vel nýttir svo atvinnulausir einstaklingar nái að nota þá þjónustu sér til hagsbóta og styrkja sig á vinnumarkaði
2009	Karl Sigurðsson	Staða á vinnumarkaði í nóvember 2009.	Stjórn mála-fræði Stjórnsýsla/ stjórnun	Greining á hverjir eru atvinnulausir og hversu lengi, ásamt því að skoða hvaða bakgrunn þeir hafa í námi. Tilgangurinn er að auðvelda aðilum sem starfa við símenntun og Fræðslumiðstöð atvinnulífsins að miða þjónustu sína fyrir hópinn.	Niðurstaðan er að Vinnumálastofnun ásamt þeim aðilum sem koma að menntunarmálum atvinnulausra þurfi að leggja áherslu á samstarf til að auka menntunar- og virknimöguleika hvers og eins. Mjög oft er um ungt fólk að ræða.
2009	Engilbert Sigurðsson	Enginn veit hvað átt hefur fyrr en misst hefur.	Læknisfræði	Fjallar um atvinnuleysi og afleiðingar þess.	Höfundur mælir með að auka félagslega aðstoð í kringum börn, unglinga og atvinnuleitendur á krepputíma. Bendir á reynslu Finna. Hann leggur til að heilsugæslulæknar spyrji atvinnulausa hvort þeir geti virkjað þekkingu sína og krafta með sjálfboðavinnu.
2008	Matthías Halldórsson	Heilbrigðiskerfi á tímum kreppu og atvinnuleysis.	Læknisfræði	Viðbrögð heilbrigðiskerfis. Teknar upp skráningar á heilsugæslu á komum sem gætu verið tengdar kreppu og atvinnuleysi.	Öflugt félags- og heilbrigðiskerfi ásamt atvinnuleysistryggingum hefur mikla þýðingu við að draga úr skaða vegna atvinnuleysis.
2008	Þór Hauksson	Atvinnumissir – sorg.	Guðfræði	Sorgin eðlileg afleiðing atvinnumissis.	Stuðningur fjölskyldu og vina mikilvægur.
2008	Árelía E. Guðmundsdóttir	Atvinnumissir – eðlilegar tilfinningar.	Viðskipta og hagfræði	Fjallað um viðbrögð við atvinnumissi. Áhersla á að streita, sorg séu eðlilegar tilfinningar í kjölfarið.	Mælt með að leita til fagaðila í kjölfar vanlíðunar vegna atvinnuleysis. Meðfylgjandi er listi með fagaðilum.
1993	Guðný B. Eydal	Atvinnuleysi og félagsráðgjöf.	Félagsráðgjöf	Hlutverk félagsráðgjafar í uppbyggingu þjónustu við atvinnulausa.	Félagsráðgjafar búa yfir víðtækri þekkingu í málefnum atvinnulausra. Höfundur telur skyldu samfélagsins að nýta hana þeim til hagsbóta.

Tafla 3. Erindi.

Ár	Höfundur/ar	Heiti greinar	Fræðigrein	Tilgangur	Niðurstaða
1994	Pétur Pétursson	Þáttur vinnunnar fyrir almennt heilbrigði.	Læknisfræði	Umfjöllun um vinnu sem uppsprettu fyrir heilbrigði og hamingju fólks.	Telur vinnuna mikilvæga fyrir almennt heilbrigði fólks og atvinnuleysi skaði þjóðarheilsu.
1994	Jón Björnsson	Hin ólærða lexía.	Sálfræði	Fjallar um mikilvægi vinnunnar og einnig um neikvæðar og jákvæðar afleiðingar atvinnuleysis á einstaklinga og fjölskyldur þeirra. Jafnframt er fjallað um viðhorf almennings og stjórnvalda til atvinnulausra.	Niðurstaðan er að mikilvægt sé að skilja vandann til að geta unnið á ábyrgan hátt gegn honum. Hann leggur til að kirkjan taki þátt eins og til dæmis með kirkjuskjólí.
1994	Ólafur O. Jónsson	Viðbrögð við atvinnumissi.	Guðfræði	Tímabundið atvinnuleysi hefur áhrif á fjölskyldur og langvarandi áhrif á þjóðafélagið allt.	Telur kirkjuna eiga að safna fagfólki til að koma með álitsgerð um efnahagslegt réttlæti.
1994	Halldór K. Júlíusson	Áhrif atvinnuleysis á líðan fólks.	Sálfræði	Atvinnuleysi, afleiðingar þess og viðbrögð við því. Byggt á reynslu atvinnulausra.	Höfundur ráðleggur fólki að þekkja hættumerki um áhrif atvinnuleysis og jafnframt að leita sér aðstoðar tímanlega.

## Umfjöllunarefni

Tafla 4. Skýrslur / álit stjórnvalda.

Ár	Höfundur/ útgefandi	Heiti	Samfélagsl.	Efnahagsl.	Heilsufarsl.	Félagsl.	Fjölsk.	Einstakl.	Kyn/ aldur
2010	Alþingi	Skýrsla Árna Páls Árnasonar félags- og tryggingamála-ráðherra um velferðarvaktina.	x	x	x	x	x	x	Allir
2009	Félags- og tryggingamála-ráðuneyti	Áfangaskýrsla stýrihóps.	x	x	x	x	x	x	15-25 ára Allir
2009	Félags- og tryggingamála-ráðuneyti	Ungt fólk án atvinnu – virkni þess og menntun.						x	18-24 ára
2009	Félags- og tryggingamála-ráðuneyti	Skýrsla borgarráðs um atvinnumál.	x	x	x	x	x	x	Allir
2009	Heilbrigðis-ráðuneyti	Skýrsla nefndar um sálfélagsleg viðbrögð við efnahagskreppu.	x		x			x	Allir

Tafla 5. Rannsóknir.

Ár	Höfundur	Heiti	Samfélagsl.	Efnahagsl.	Heilsufarsl.	Félagsleg	Fjölsk.	Einstakl.	Kyn/ aldur
2010	Lárus Blöndal og Ólafur M. Sigurðsson	Laun, tekjur og vinnumarkaður.		x					Allir
2010	Kristín E. Ketilsdóttir	Að láta draum sinn rætast – upplifun kvenna af atvinnuleysi og atvinnuleit.							Konur
2009	Helena Jónsdóttir	Áhrif atvinnumissis á líðan: Afleiðingar bankahruns.			x	x		x	Allir
2009	Guðbjörg L. Rafnsdóttir	Líðan i kjölfar efnahagshruns. Samanburður þriggja hópa.						x	
2008	Sigurður Thorlacius og Stefán Ólafsson.	Sveiflur í atvinnuleysi og örorku á Íslandi 1992-2006.	x		x			x	Allir
2008	Halldór S. Guðmundsson	Aftur til vinnu. Þróun úrræða fyrir langtímaatvinnulausa.		x	x	x	x	x	21-59 ára
2005	Sigurður Thorlacius og Tryggvi Þ. Herbertsson	Hve lengi eru menn öryrkjar á Íslandi?	x		x			x	Allir
2004	Sigurður B. Thorlacius, Sigurjón B. Stefánsson og Stefán Ólafsson	Tengsl atvinnuleysis og nýgengis örorku á Íslandi 1992-2003.	x						Allir

**Tafla 6. Greinar.**

Ár	Höfundur	Heiti	Samfélagsl.	Efnahagsleg	Heilsufarsl.	Félagsleg	Fjölsk.	Einstakl.	Kyn/aldur
2009	Engilbert Sigurðsson	Enginn veit hvað átt hefur fyrr en misst hefur.	x	x				x	Allir
2009	Karl Sigurðsson	Staða á vinnumarkaði í nóvember 2009.						x	Allir
2009	Guðjónína Sæmundsdóttir	Erfitt atvinnuástand og hlutverk símenntunarmiðstöðva.	x					x	Allir
2008	Matthías Halldórsson	Heilbrigðiskerfi á tímum kreppu og atvinnuleysis.			x				Allir
2008	Þór Hauksson	Atvinnumissir – sorg.				x		x	Allir
2008	Árelía E. Guðmundsdóttir	Atvinnumissir – eðlilegar tilfinningar.						x	Allir
1993	Guðný B. Eydal	Atvinnuleysi og félagsráðgjöf.	x					x	Allir

**Tafla 7. Erindi.**

Ár	Höfundur	Heiti	Samfélagsl.	Efnahagsl.	Heilsufarsleg	Félagsleg	Fjölsk.	Einstakl.	Kyn/aldur
1994	Pétur Pétursson	Þáttur vinnunnar fyrir almennt heilbrigði.			x	x		x	Allir
1994	Jón Björnsson	Hin ólærða lexía.				x	x	x	Allir
1994	Ólafur O. Jónsson	Viðbrögð við atvinnumissi.		x	x		x	x	Allir
1994	Halldór K. Júlíusson	Áhrif atvinnuleysis á líðan fólks.						x	Allir

## 5 Umræður

Eftir að efnahagsvandinn árið 2008 brast á hafa Íslendingar þurft að glíma við margvíslegan vanda vegna aukins atvinnuleysis og afleiðinga þess. Fjöldi fólks hefur verið atvinnulaus og samfélagið þarf að bregðast fljótt við til að lágmarka þann skaða sem atvinnuleysið veldur. Rannsókn þessi fjallar um atvinnuleysi og afleiðingar þess með hliðsjón af því sem hefur verið rannsakað og skrifað um málaflokkinn á Íslandi síðastliðin tuttugu ár. Töluvert hefur verið skrifað á Íslandi um þetta málefni þegar vel er athugað og er það annað en ætlað var í fyrstu. Nokkuð er til af nýju efni um atvinnuleysi og afleiðingar þess en minna frá fyrri hluta tímabilsins ef undanskilin er umfjöllun í tíð aukins atvinnuleysis árið 1993. Rannsóknir, greinar, erindi og skýrslur/álit eru frá ýmsum fræðasviðum. Þar má nefna félagsfræði, félagsráðgjöf, guðfræði, hagfræði, hjúkrunarfræði, læknisfræði, sálfræði, starfs- og námsráðgjöf og stjórn málafræði, auk þess sem stjórnvöld hafa látið taka saman skýrslur og álit. Af þessu má sjá að fjölbreyttur hópur fagfólks hefur leitast við að greina vanda atvinnulausra sem og samfélagsins vegna atvinnuleysis.

Þegar lesið er í gegnum eldra efnið í rannsókninni má sjá að fordómar gegn atvinnulausum voru meiri á árum áður. Atvinnuleysi er algengara nú og virðist vera breyting á ríkjandi gildum í samfélaginu hvað varðar mikilvægi vinnunnar. Mætti spyrja hvort afleiðingar atvinnuleysis séu jafnalvarlegar og áður var talið þar sem ótti við fordóma hefur áhrif á sjálfsmynd og líðan.

### 5.1 Einstaklingar

Sjá má af niðurstöðum rannsóknarinnar að atvinnuleysi hefur áhrif á flesta þætti samfélagsins. Einstaklingar og fjölskyldur þeirra verða fyrir áfalli og erfiðleikar koma víða fram hjá þeim sem missa vinnuna. Talið er að atvinnuleysi geti haft víðtæk áhrif á líðan einstaklinga. Flestir upplifa neikvæðar tilfinningar en þó kemur fyrir að sumir einstaklingar líti á atvinnuleysið sem tækifæri til að hefja nýtt tímabil í lífi sínu. Rannsóknir sýna samt sem áður að flestir upplifa erfiðleika í kjölfar atvinnuleysis. Niðurstöður rannsóknar Guðbjargar A. Jónsdóttur og Stefáns Ólafssonar (1993), Halldórs S. Guðmundssonar (2008) og Sigurðar Thorlacius, Sigurjóns B. Stefánssonar og Stefáns Ólafssonar (2004) sýna að atvinnuleysi eykur líkur á heilsufarsvandamálum og aukinni áfengis- og tóbaksnotkun. Atvinnulausir finna

margir fyrir álagseinkennum og hafa áhyggjur sem geta valdið svefnleysi og einbeitingarskort. Rannsóknir sýna jafnframt fram á að þegar þessum einstaklingum er hafnað af hálfu vinnuveitanda brotnar sjálfsmýnd þeirra og sá sem er langtímaatvinnulaus hefur gjarnan sótt oft um vinnu og verið hafnað. Hætt er við að viðkomandi gefist með tímanum upp í atvinnuleit og viðhorf hans gætu þróast í hegðunarerfiðleika og andfélagslega hegðun eða varanlega örorku/skerðingu á vinnufærni, eins og niðurstöður rannsóknar Halldórs S. Guðmundssonar (2008) *Aftur til vinnu* og Sigurðar Thorlacius, Sigurjóns B. Stefánssonar og Stefáns Ólafssonar um *Tengsl atvinnuleysis og nýgengis örorku á Íslandi 1992-2003* benda til. Sömu rannsóknir hvetja til þess að miða úrræði við þarfir einstaklinga og gera áætlanir um úrræði með þeim.

Atvinnuleysi dregur úr félagslegum samskiptum og tengslanet þess atvinnulausa skerðist. Hann missir dagleg samskipti við vinnufélaga og viðskiptavini. Samskipti innan fjölskyldunnar breytast og hlutverkaskipan verður önnur. Aukið álag í fjölskyldum getur síðan leitt til verulegra erfiðleika í sambandi og jafnvel stuðlað að heimilisofbeldi og vanrækslu barna. Athyglisvert er að sjá í rannsóknum og umfjöllunum um atvinnuleysi að neikvæðar afleiðingar atvinnuleysis virðast vera að jafnaði meiri hjá körlum en konum. Konur eru oft ekki eins háðar samskiptum í vinnunni eins og karlar og hafa öflugara félagsnet.

Niðurstöður rannsókna sýna að þeir einstaklingar sem eru með sterka persónulega eiginleika og öflugt félagslegt net eru síður í áhættu hvað snertir neikvæðar afleiðingar atvinnuleysis. Leiða má þá líkum að því að einstaklingar, sem eru með veikan félagslegan stuðning og eða ekki eins sterkir persónulega, séu í áhættu hvað varðar neikvæðar afleiðingar atvinnuleysis. Margt getur haft áhrif og einn einstaklingur getur verið sterkur á einu sviði en veikur á öðru. Aðrir hafa jafnvel enga verndandi þætti með sér. Þá skiptir miklu máli að geta spáð fyrir um afleiðingar atvinnuleysis á einstaklingana með greiningu og ráðgjöf og miða úrræði við þarfir hvers og eins.

Rannsóknir hafa sýnt mikilvægi þess að fólk haldi virkni og reglu í daglegu lífi. Jafnframt virðist menntun og starfsfræðsla hjálpa til við að minnka neikvæðar afleiðingar atvinnuleysis. Starfsþjálfun, menntun og ráðgjöf eru aðferðir til valdeflingar einstaklinga og hópa. Með því að byggja upp þekkingu til að auka skilning á sjálfum sér og umhverfi sínu eru meiri líkur á að hinn atvinnulausi skili sér á vinnumarkaðinn á ný. Jafnframt má ætla að



þátttaka í sjálfboðnum störfum stuðli að jákvæðum félagslegum tengslum ásamt því að jákvætt er að taka þátt í samfélaginu og leggja sitt af mörkum. Stjórnvöld, fagfólk og aðrir hafa gjarnan bent á sjálfboðin störf sem leið til virkni.

## 5.2 Samfélagið

Rannsóknirnar sýna að mikilvægt er að stofnanir og hagsmunaaðilar samfélagsins nái að vinna saman að bættum hag atvinnulausra. Þeir sem koma að málefnum atvinnulausra þurfa að tileinka sér virðingu fyrir einstaklingnum og hlýlegt viðmót. Atvinnulausir eru oft haldnir vanlíðan og skertu sjálfstrausti og upplifa margir erfiðleika í samskiptum við stofnanir. Til að leita þeirra úrræða sem í boði eru þarf oft að fara á fleiri en einn stað. Mikilvægt er að samstarf náist með ráðgjöf þar sem heildaraðstæður einstaklinga eru skoðaðar. Jafnframt þarf að vera góð yfirsýn yfir úrræði sem í boði eru. Sú nálgun kallar á þverfaglega samvinnu.

Rannsakendur og greinahöfundar leggja áherslu á að auka þurfi þverfaglega samvinnu og koma í veg fyrir að atvinnulausir þurfi að ganga á milli stofnana til að leita úrlausna í sínum málum. Jafnframt er lögð áhersla á að þeir aðilar sem hinn atvinnulausi þarf að hafa samskipti við séu vel upplýstir um málefni atvinnulausra og sýni einstaklingum virðingu og vinsamlegt viðmót. Í rannsókn Helenu Jónsdóttur (2009) kemur fram að þátttakendunum fannst erfitt að eiga samskipti við Vinnumálastofnun, vinnumiðlanir og atvinnurekendur. Einstaklingsmiðuð þjónusta og ráðgjöf sem veitt er út frá styrkleikum fremur en veikleikum er talin vænleg til að bera árangur.

Kostnaður samfélagsins af atvinnuleysi er mikill og atvinnuleysistryggingar kosta verulegar fjárhæðir á hverju ári. Því er til mikils að vinna að efla og hjálpa einstaklingum að glíma við afleiðingar atvinnuleysis. Kostnaður af sambærilegu verkefni eins og rannsókn Halldórs S. Guðmundssonar (2008) *Aftur til vinnu* er lauslega áætlaður um 5% af því sem það kostar að hafa einstaklinga á atvinnuleysisbótum. Gefur það vísbendingu um þann fjárhagslega ábata sem samfélagið getur haft af árangursríkri vinnu gegn atvinnuleysi og afleiðingum þess. Ekki verður talið til fjár hver ávinningurinn yrði ef hægt væri að koma í veg fyrir eða lágmarka afleiðingar atvinnuleysis á einstaklinga og fjölskyldur þeirra. Stjórnvöld hafa aukið þau úrræði sem í boði eru og Vinnumálastofnun hefur unnið með fræðslumiðstöðvum að menntun og starfsþjálfun atvinnulausra. Halda þarf áfram á þeirri leið og fjölga úrræðum sem í boði eru til að þau nýtist sem flestum. Nauðsynlegt er að fá

sem besta heildarmynd af líðan og aðstæðum fólks til að stjórnvöld geti veitt úrræði sem nýtast sem best. Í kjölfar bankahruns misstu margir starfsmenn bankanna atvinnuna en rannsóknir hafa meðal annars beinst að þeim hópi eins og sjá má í rannsókn Helenu Jónsdóttur (2009) og Guðbjargar L. Rafnsdóttur (2009). Flestir þjóðfélagshópar hafa fundið fyrir afleiðingum kreppu og atvinnuleysis. Vaxandi atvinnuleysi hefur verið í öllu samfélaginu eins og sjá má af tölum Vinnumálastofnunar og gera þarf rannsóknir á afleiðingum þess hjá sem flestum starfsstéttum.

Það er mat höfundar að nauðsynlegt sé að rannsaka hvaða aðgerða stjórnvöld hafa gripið til og bera saman við þær tillögur sem hafa verið lagðar fram. Auk þess væri æskilegt að fram færi gæðamat eða reglulegt símat til að meta árangur þeirra úrræða sem í boði eru á hverjum tíma. Það á við um einstök verkefni ásamt því að leggja heildarmat á vinnuna við að sporna gegn afleiðingum atvinnuleysis.

Fjölmiðlar hafa fjallað töluvert um atvinnuleysi og afleiðingar þess. Rannsaka þyrfti áhrif fjölmiðlaumræðu og greina hvernig hún hefur farið fram. Áhugavert væri að rannsaka hver áhrif fjölmiðlaumræðu er á almenning, atvinnulausa og börnin í samfélaginu.

Ábyrgð samfélagsins er mikil og þarf að vanda til hvernig er staðið að málefnum atvinnulausra. Það er efnahagslega hagkvæmt að standa vel að stuðningi við hópinn og ávinningurinn verður ekki talinn til fjár þegar kemur að líðan og velferð þeirra, fjölskyldna og þeirra fjölmörgu barna sem standa að atvinnulausum. Hugmyndafræði og heildarsýn félagsráðgjafar er mikilvæg í allri nálgun og umræðu til að ná heildarsýn yfir aðstæður einstaklinga og fjölskyldna þeirra og aðstoða við að finna úrræði sem hentar hverjum og einum. Úrræðin geta verið fólgin í menntun, starfsþjálfun eða ráðgjöf fyrir þann atvinnulausa eða jafnvel alla fjölskylduna.

## 6 Lokaorð og niðurlag

Eftir efnahagshrunið árið 2008 hefur orðið til töluvert af þekkingu um atvinnuleysi og afleiðingar þess. Meira hefur verið skrifað og rannsakað um efnið en höfundur hélt í fyrstu.

Umfjöllunarefni í þessari rannsókn var að leita rannsókna, greina, erinda og skýrslna/álita sem með einum eða öðrum hætti fjölluðu um afleiðingar atvinnuleysis á einstaklinga, fjölskyldur þeirra og samfélagið. Höfundar leggja áherslu á mikilvægi þess að stofnanir, fagaðilar, hagsmunasamtök og atvinnulausir vinni saman að því að bæta vinnubrögð sín og samhæfa þekkingu og vinnu á þverfaglegum grunni. Jafnframt þurfi að leggja áherslu á fagmennsku og fræðslu fyrir þá sem eiga í samskiptum við atvinnulausa, hvort sem það er hjá Vinnumálastofnun, félagsþjónustu eða öðrum. Vinnumálastofnun hefur sent starfsfólk sitt á námskeið til að auðvelda ráðgjöf og samskipti við atvinnulausa og vonandi á það við um fleiri.

Niðurstöður rannsókna og tilmæli til stjórnvalda eru á þá lund að léttu atvinnu-lausum og fjölskyldum þeirra afleiðingar erfiðra tíma. Vísbendingar eru um að fræðslumiðstöðvar og fleiri hafi byggt upp námsefni með tilliti til atvinnulausra og að það færist í vöxt að veita einstaklingsráðgjöf og hjálp við að gera áætlun um hvað atvinnuleitendur vilji gera og hvað er í boði. Samkvæmt rannsóknum er mikilvægt að efla það starf og styrkja eins og kostur er þrátt fyrir efnahagsþrengingar og niðurskurð í velferðarkerfinu.

Eftir efnahagshrunið hefur atvinnuleysi meira verið rannsakað en áður á tímum lítils atvinnuleysis og fræðimenn hafa skrifað greinar, skýrslur eða álit til þess að skýra og lýsa afleiðingum þess. Mikilvægt er að safna þessari þekkingu saman og skoða niðurstöður í leit að leiðum svo atvinnulausum og aðstandendum þeirra farnist sem best. Heildarsýn félagsráðgjafar gagnast einkar vel í þessum málaflokki velferðarþjónustunnar og því ber að nýta menntun og reynslu félagsráðgjafa til að leggja frekari grundvöll að ráðgjöf og einstaklings-/fjölskylduvinnu með atvinnulausum.

Væntingar höfundar eru að rannsóknin geti orðið vegvísir fyrir áframhaldandi rannsóknir um atvinnuleysi og afleiðingar þess en efni hennar er þó ekki tæmandi.

## Heimildaskrá

- Arbeidsliv i Norden. (2009). *Arbeidsløshet i prosent av arbeidsstyrken*. Sótt þann 30. janúar 2010 af <http://www.arbeidslivinorden.org/>.
- Arnór Sighvatsson. (2001). *Viðskiptahallinn í alþjóðlegum og sögulegum samanburði*. Sótt þann 19. janúar 2010 af <http://www.sedlabanki.is/lisalib/getfile.aspx?itemid=1277>.
- Efnahags- og framfarastofnunin. (e.d-a) *Active labour market policies and activation strategies*. Sótt þann 25. janúar 2010 af [http://www.oecd.org/document/5/0,3343,en\\_2649\\_33927\\_38938757\\_1\\_1\\_1\\_1,00.html](http://www.oecd.org/document/5/0,3343,en_2649_33927_38938757_1_1_1_1,00.html).
- Engilbert Sigurðsson. (2009). Enginn veit hvað átt hefur fyrr en misst hefur. *Læknablaðið*, 98(4), 255.
- Esterberg, K. (2002). *Qualitative methods in social research*. Boston: McGraw-Hill.
- Félags- og tryggingamálaráðuneyti. (2009-a). *Velferðarvaktin. Áfangaskýrsla stýrihóps*. Sótt þann 26. janúar 2010 af <http://www.felagsmalaraduneyti.is/media/velferdarvakt09/FyrstaAfangaskyrslaStyrihops>.
- Félags- og tryggingamálaráðuneyti. (2009,-b). *Ungt fólk án atvinnu – virkni þess og menntun*. Sótt 1. febrúar 2010 af [http://www.felagsmalaraduneyti.is/media/acrobat-skjol/UngtFolkAnAtvinnu\\_lok2\\_251109.pdf](http://www.felagsmalaraduneyti.is/media/acrobat-skjol/UngtFolkAnAtvinnu_lok2_251109.pdf).
- Félags- og tryggingamálaráðuneyti. (2009-c). *Skýrsla borgarráðs um atvinnumál*. Sótt þann 28. febrúar 2009 af <http://www.felagsmalaraduneyti.is/jafnrettisvaktin/Skyrslur/>.
- Félags- og tryggingamálaráðuneyti. (2009- mars). *Vinnuhópur vegna viðfangsefnis: „Fólk án atvinnu“*. Sótt 4. nóvember 2009 af <http://www.felagsmalaraduneyti.is/media/velferdarvakt09/AtvinnulausFyrstaskyrsla.pdf>.
- Guðbjörg A. Jónsdóttir og Stefán Ólafsson. (1993). *Atvinnulausir á Íslandi 1993: Könnun á högum og aðstæðum atvinnulausra*. Reykjavík: Félagsvísindastofnun Háskóla Íslands.
- Guðbjörg L. Rafnsdóttir. (2009). Líðan í kjölfar efnahagshruns. Samanburður þriggja hópa. Í Gunnar Þ. Jóhannesson og Helga Björnsdóttir (ritsjórar). *Rannsóknir í félagsvísindum X* (bls. 789-797). Reykjavík: Félagsvísindastofnun – Háskólaútgáfa.
- Guðjónína Sæmundsdóttir. (2009). *Erfitt atvinnuástand og hlutverk símenntunarmiðstöðva*. Sótt 5. apríl 2010 af <http://www.frae.is/um-fa/gatt-arsrit/gatt-2009/>.

- Guðný B. Eydal. (2009). Fjárhagsaðstoð sveitarfélaga Norðurlanda á krepputímum. Í Halldór S.. Guðmundsson og Silja B. Ómarsdóttir (ritstjórar). *Rannsóknir í félagsvísindum X* (bls. 53-65). Reykjavík: Félagsvísindastofnun Háskóla Íslands.
- Guðný B. Eydal. (1993). Atvinnuleysi og félagsráðgjöf. *Félagsráðgjafablaðið*, 4(1), 4-9.
- Hagstofa Íslands. (e.d.-a). *Hagtölur. Laun, tekjur og vinnumarkaður*. Sótt þann 26. janúar 2010 af <http://hagstofa.is/?PageID=637&src=/temp/Dialog/varval.asp?ma=VIN01001%26ti=Atvinnu%FE%E1tttaka%2C+atvinnuleysi%2C+vinnut%EDmi+og+fj%F6ldi+starfandi+eftir+%E1rsfj%F3r%F0ungum+2003%2D2009+%26path=../Database/vinnumarkadur/rannsóknir/%26lang=3%26units=Fj%F6ldi/hlutfall>.
- Hagstofa Íslands. (e.d-b). *Helstu skilgreiningar og aðferð við vigtun*. Sótt þann 27. janúar 2010 af <http://www.hagstofa.is/Pages/967>.
- Hagstofa Íslands. (e.d-c). *Vinnumarkaðsrannsóknir*. Sótt þann 26. mars 2010 af <http://hagstofa.is/Pages/1490>.
- Halldór K. Júlíusson. (1994). Áhrif atvinnuleysis á líðan fólks. Í Þórhallur Höskuldsson (ritstjóri), *Berið hvers annars byrðar* (bls. 53-58). Akureyri: Þjóðmálanefnd Þjóðkirkjunnar.
- Halldór S. Guðmundsson. (2008). Aftur til vinnu. Þróun úrræða fyrir langtíma-atvinnulausa. Í Gunnar Þór Jóhannesson og Helga Björnsdóttir (ritstjórar). *Rannsóknir í félagsvísindum IX* (bls. 369-380). Reykjavík: Félagsvísindastofnun Háskóla Íslands.
- Helena Jónsdóttir. (2009). Áhrif atvinnumissis á líðan. Afleiðingar bankahruns. Í Gunnar Þór Jóhannesson og Helga Björnsdóttir (ritstjórar). *Rannsóknir í félagsvísindum X*. (bls. 799-812). Reykjavík: Félagsvísindastofnun Háskóla Íslands.
- Heilbrigðisráðuneytið. (2009). *Skýrsla nefndar um sálfélagleg viðbrögð (NSV) við efnahagskreppunni*. Sótt 2. febrúar 2010 af [http://www.heilbrigdisraduneyti.is/media/Skyrslur/Lokaskyrla\\_sal-efn\\_nefndar.pdf](http://www.heilbrigdisraduneyti.is/media/Skyrslur/Lokaskyrla_sal-efn_nefndar.pdf).
- Jón Björnsson. (1994). Hin ólærða lexía. Félagssleg áhrif atvinnuleysis. Í Þórhallur Höskuldsson (ritstjóri), *Berið hver annars byrðar* (bls. 38-44). Akureyri: Þjóðmálanefnd Þjóðkirkju.
- Karl Sigurðsson. (2009). *Staða á vinnumarkaði í nóvember 2009*. Sótt 3. apríl 2010 af [http://www.frae.is/files/G%C3%A1tt%202009\\_KS\\_027-032\\_1603935260.pdf](http://www.frae.is/files/G%C3%A1tt%202009_KS_027-032_1603935260.pdf).
- Kristín E. Ketilsdóttir. (2010). *Að láta draum sinn rætast – upplifun kvenna af atvinnuleysi og atvinnuleit*. Óbirt MA-ritgerð í náms- og starfsráðgjöf. Háskóli Íslands, Félags- og mannvísindadeild.
- Lárus Blöndal og Ólafur M. Sigurðsson. (2010). Tekjur, laun og vinnumarkaður. *Hagtíðindi* 95(3).
- Lög um atvinnuleysistryggingar nr. 54/2006.*

- Lög um vinnumarkaðsaðgerðir nr. 51/1995.
- Lög um vinnumarkaðsaðgerðir nr. 55/2006.
- Matthías Halldórsson. (2008). *Heilbrigðiskerfi á tímum kreppu og atvinnuleysis*. Sótt 17. febrúar 2010 af <http://www.laeknabladid.is/media/tolublod/1400/PDF/r02.pdf>.
- Morten Bleksaune. (2008). Förer arbeidsledighet til samlivsbrudd? En analyse av britiske paneldata. *Sökelys på arbeidslivet* (3), 295-303.
- Ólafur O. Jónsson. (1994). Viðbrögð við atvinnumissi. Í Þórhallur Höskuldsson (ritstjóri), *Berið hvers annars byrðar* (bls.45-52). Akureyri: Þjóðmálanefnd Þjóðkirkjunnar.
- Pétur Pétursson. (1994). Þáttur vinnunnar fyrir almenna heilbrigði. Í Þórhallur Höskuldsson (ritstjóri), *Berið hvers annars byrðar* (bls.13-18). Akureyri: Þjóðmálanefnd Þjóðkirkjunnar.
- Schliebner, C. og Peregoy, J. (1994). Unemployment effects on the family and the child: Interventions for counselors. *Journal of Counseling & Development*, 72(4), 368-372.
- Sigurður Thorlacius og Tryggvi Þ. Herbertsson. (2005). Hve lengi eru menn öryrkjar á Íslandi? *Læknablaðið* 91(6), 501-504. Sótt þann 18. janúar 2010 af <http://www.laeknabladid.is/2005/06/nr/2045>.
- Sigurður Thorlacius og Stefán Ólafsson. (2008). Sveiflur í atvinnuleysi og örorku á Íslandi 1992-2006. *Læknablaðið*, 94(3), 193-198.
- Sigurður Thorlacius, Sigurjón B. Stefánsson og Stefán Ólafsson. (2004). Tengsl atvinnuleysis og nýgengis örorku á Íslandi 1192-2003. *Læknablaðið*, 90, 833-836.
- Silverman, D. (2008). *Doing Qualitative Research*, önnur útgáfa. Thousand Oaks: Sage Publications.
- Statiska centralbyran. (2007). *Begrepp och definitioner AKU*. Sótt 7. apríl 2010 af [http://www.scb.se/Pages/Standard\\_\\_\\_\\_218190.aspx](http://www.scb.se/Pages/Standard____218190.aspx).
- Stefán Ólafsson. (1999). *Íslenska leiðin: Almannatryggingar og velferð*. Reykjavík: Háskólaútgáfan.
- Stefán Ólafsson. (1996). *Hugarfar og hagvöxtur: Menning, þjóðfélag og framfarir á Vesturlöndum*. Reykjavík: Félagsvísindastofnun Íslands.
- Stefán Ólafsson. (1996). *Hugarfar og hagvöxtur: Menning, þjóðfélag og framfarir á Vesturlöndum*. Reykjavík: Félagsvísindastofnun Íslands.
- Vinnumálastofnun. (2009-a). *Mánaðarleg skýrsla um atvinnuástand-september*. Sótt 26. janúar 2010 af [http://www.vinnumalastofnun.is/files/sep09\\_443398886.pdf](http://www.vinnumalastofnun.is/files/sep09_443398886.pdf).
- Vinnumálastofnun. (2009-b). *Ársskýrsla 2008*. Sótt 28. Janúar 2010 af [http://www.vinnumalastofnun.is/files/Arssk-VMST-2008-LowRes\\_1220550002.pdf](http://www.vinnumalastofnun.is/files/Arssk-VMST-2008-LowRes_1220550002.pdf).

Vinnumálastofnun. (e.d.-a). *Útgefið efni og talnaefni*. Sótt 20. janúar 2010 af <http://www.vinnumalastofnun.is/utgefid-efni-og-talnaefni/tolulegar-upplysingar/>.

Vinnumálastofnun. (e.d.-d). *Atvinnuleysistryggingar*. Sótt 20. janúar 2010 af <http://www.vinnumalastofnun.is/atvinnuleysistryggingasjodur/forsida/atvinnuleysistryggingar-i-halfa-old/>.

Þingskjal 714. (2009-2010). Skýrsla Árna Páls Árnasonar félags- og tryggingamálaráðherra um velferðarvaktina. Sótt 6. apríl 2010 af <http://www.althingi.is/altext/138/s/0714.html>.

Þór Hauksson. (2008). *Atvinnumissir - sorg*. Sótt 23. apríl 2010 af <http://tru.is/pistlar/2008/11/atvinnumissir-sorg/>.