

Háskólinn á Akureyri

Hug- og félagsvísindadeild

Samfélags- og hagpróunarfræði

2010



Íslenska kjördæmaskiptingin

Áhrif kjördæmaskiptingarinnar á
íslensk stjórnsmál frá 1959 til 2009

Bjarki Ármann Oddsson

Lokaverkefni í Hug- og félagsvísindadeild

Háskólinn á Akureyri

Hug- og félagsvísindadeild

Samfélags- og hagpróunarfræði

2010



Íslenska kjördæmaskiptingin

Áhrif kjördæmaskiptingarinnar á
íslensk stjórnámál frá 1959 til 2009

Bjarki Ármann Oddsson

Leiðbeinandi: Grétar Þór Eypórsson

Lokaverkefni til 180 eininga B.A.-prófs við Hug- og félagsvísindadeild

Yfirlýsingar

Ég lýsi því hér með yfir að ég einn er höfundur þessa verkefnis og að það er ágóði eigin rannsókna.

Bjarki Ármann Oddsson

Það staðfestist hér með að lokaverkefni þetta fullnægir að mínum dómi kröfum til B.A.-prófs við Hug- og félagsvísindasvið.

Grétar Þór Eypórsson

Útdráttur

Viðfangsefni rannsóknarinnar var að skoða áhrif kjördæmaskiptingarinnar á íslensk stjórnsmál frá árunum 1959 til 2009. Úrslit Alþingiskosninga á þessu tímabili voru reiknuð þannig að landið var allt eitt kjördæmi og áhrif kjördæmaskiptingarinnar skoðuð og lagt mat á hana og áhrif hennar bæði almennt og í sögulegu ljósi. Að lokum er núverandi kjördæmaskipting skoðuð og framtíð hennar og ágæti rædd. Helstu niðurstöður rannsóknarinnar er að kjördæmaskiptingin hefur hagnast Framsóknarflokknum mest allra flokka. Flokkurinn hefur hagnast um 15 alþingismenn í þessum 15 Alþingiskosningum. En hefur þó ekki hagnast um mann síðan í Alþingiskosningunum 1991. Stóru vinstri flokkarnir tveir auk forvera þeirra og Sjálfstæðisflokkurinn hafa, þegar horft er yfir allt tímabilið, verið að tapa á kjördæmaskiptingunni. Sjálfstæðisflokkurinn og Samfylkingin hafa hinsvegar hagnast samtals um þrjá menn á kostnað smærri framboða í síðustu tveimur Alþingiskosningum. Kjördæmaskiptingin er mjög óhagstæð smærri framboðum. Þrisvar sinnum hefur það gerst að framboð, sem hefði komið að tveimur mönnum ef að landið væri eitt Kjördæmi, kom ekki að neinum manni að. Kjördæmaskiptingin hefur haft bein áhrif á myndun ríkisstjórna. Í átta af þessum 50 árum sem rannsóknin nær til hefur landinu verið stjórnað af ríkisstjórn sem komst til valda fyrir tilstuðlan kjördæmaskiptingarinnar. Kjördæmaskiptingin hefur stuðlað að misvægi atkvæða milli kjördæma og það misvægi er enn til staðar. Þetta misvægi er og hefur verið aðallega milli höfuðborgarsvæðisins og landsbyggðarinnar. Núverandi kjördæmaskipting afmarkar ekki landsbyggðina frá höfuðborgarsvæðinu. Vegna þess að 61% íbúa í Suðurlandkjördæmi og Norðvesturlandkjördæmi búa innan áhrifasvæðis höfuðborgarinnar. Kenning höfundar er að í raun og veru er einungis um eitt alvöru landsbyggðarkjördæmi að ræða. Áhrif kjördæmaskiptingarinnar á íslensk stjórnsmál má skipta upp í sex þætti. Kjördæmaskiptingin hefur verið sjálfstætt deilumál íslenskra stjórnsmála, haft áhrif á styrkleikahlutföll þingflokka, haft áhrif á myndun ríkisstjórna, haft áhrif innan flokka, haft áhrif á opinbera stefnumótun og haft áhrif á einstök málefni.

Abstract

The aim of this study is to explore the impact of constituency arrangement on Icelandic politics from 1959 to 2009. The result from each national government election from this period will be recalculated as if the whole country was one constituency. The impact of the constituency arrangement will be explored both specifically and historically. The main conclusion is that the constituency arrangement has mostly favored the Progressive Party (Framsóknarflokknum). The party has gained 15 electoral candidates in these 15 elections. The two big left wing parties and the Independence Party (Sjálfstæðisflokkurinn) are losing overall candidates. The Independence Party and the Social Democratic Alliance (Samfylkingin) have however gained three candidates total at the cost of small parties in the last two elections. The constituency arrangement is quite detrimental for small candidacies. Three times it has happened that a party, that would have gotten two electoral candidates if Iceland was one constituency, did not get any candidate into parliament. The constituency arrangement has had direct impact on forming of governments. In eight of the 50 years under study, the country has been controlled by a cabinet that got to power because of the constituency arrangement. The weight of votes can be very different between constituencies. This unequal weight is mostly between rural constituencies and constituencies of the capital area. The current constituency arrangement doesn't split rural Iceland from the urban capital area, 61% of all people living in South constituency and Northwest constituency (two rural constituencies) live in the capital area of influence. The impact of the Icelandic constituency arrangement can be divided into six categories. It has been an independent issue of Icelandic politics, and impacted parliamentary elections, the forming of governments, party politics, public governance and separate political issues.

Þakkarorð

Ég vil byrja á þakka unnustu minni Konný Bjargey fyrir endalaus þolinmæði í minn garð og að vera stoð mín og stytta í gegnum alla skólagöngu mína við Háskólann á Akureyri. Bræðrum mínum Guðmundi og Ásmundi þakka ég fyrir að vera frábærar fyrirmyndir og fyrir það að vera mínir bestu vinir. Foreldrum mínum Oddi Ævari og Ásdísi Björk á ég allt að þakka. Að lokum vil ég þakka leiðbeinanda mínum Grétari Þór Eypórssyni fyrir góða hjálp, innblástur og hvatningu.

Verk þetta tileinka ég syni mínum Ármanni Tuma. „*You are my sunshine*“ .

Bjarki Ármann 2. maí 2010

Efnisyfirlit

1. Inngangur	3
2. Rannsóknaraðferð	6
3. Hvað ef landið hefði verið eitt kjördæmi?	7
5. Áhrif kjördæmaskiptingarinnar á ríkisstjórnarmyndanir	20
6. Hvaða kosningakerfi tryggir best samræmi milli atkvæðastyrks stjórn málaafra og þingstyrks þeirra?	22
7. Misvægi atkvæða	23
8. Landsbyggðarkjördæmin	26
9. Þingmenn	29
10. Niðurstöður	31
11. Umræður	33
12. Heimildaskrá	37

Tölur og myndir

Tafla 3.1. Úrslit og skipting þingsæta í Alþingiskosningunum 1959 (okt) og skipting sæta miðað við að landið hafi verið eitt kjördæmi	7
Tafla 3.2. Úrslit og skipting þingsæta í Alþingiskosningunum 1963 og skipting sæta miðað við að landið hafi verið eitt kjördæmi	8
Tafla 3.3. Úrslit og skipting þingsæta í Alþingiskosningunum 1967 og skipting sæta miðað við að landið hafi verið eitt kjördæmi	8
Tafla 3.4. Úrslit og skipting þingsæta í Alþingiskosningunum 1971 og skipting sæta miðað við að landið hafi verið eitt kjördæmi	9
Tafla 3.5. Úrslit og skipting þingsæta í Alþingiskosningunum 1974 og skipting sæta miðað við að landið hafi verið eitt kjördæmi	9
Tafla 3.6. Úrslit og skipting þingsæta í Alþingiskosningunum 1978 og skipting sæta miðað við að landið hafi verið eitt kjördæmi	10

Tafla 3.7. Úrslit og skipting þingsæta í Alþingiskosningunum 1979 og skipting sæta miðað við að landið hafi verið eitt kjördæmi.....	10
Tafla 3.8. Úrslit og skipting þingsæta í Alþingiskosningunum 1983 og skipting sæta miðað við að landið hafi verið eitt kjördæmi.....	11
Tafla 3.9. Úrslit og skipting þingsæta í Alþingiskosningunum 1987 og skipting sæta miðað við að landið hafi verið eitt kjördæmi.....	12
Tafla 3.10. Úrslit og skipting þingsæta í Alþingiskosningunum 1991 og skipting sæta miðað við að landið hafi verið eitt kjördæmi.....	13
Tafla 3.11. Úrslit og skipting þingsæta í Alþingiskosningunum 1995 og skipting sæta miðað við að landið hafi verið eitt kjördæmi.....	13
Tafla 3.12. Úrslit og skipting þingsæta í Alþingiskosningunum 1999 og skipting sæta miðað við að landið hafi verið eitt kjördæmi.....	14
Tafla 3.13. Úrslit og skipting þingsæta í Alþingiskosningunum 2003 og skipting sæta miðað við að landið hafi verið eitt kjördæmi.....	14
Tafla 3.14. Úrslit og skipting þingsæta í Alþingiskosningunum 2007 og skipting sæta miðað við að landið hafi verið eitt kjördæmi.....	15
Tafla 3.15. Úrslit og skipting þingsæta í Alþingiskosningunum 2009 og skipting sæta miðað við að landið hafi verið eitt kjördæmi.....	15
Mynd 4.1. Atkvæði að baki hvers þingmanns Samfylkingarinnar og heildarfjöldi atkvæða Íslandshreyfingarinnar í Alþingiskosningunum 2007.	18
Mynd 4.2. Atkvæði að baki hvers þingmanns Framsóknarflokksins og heildarfjöldi atkvæða Þjóðvarnarflokksins í Alþingiskosningunum 1959.	19
Mynd 4.3. Atkvæði að baki hvers þingmanns Framsóknarflokksins og heildarfjöldi atkvæða Samtaka frjálslyndra og vinstri manna í Alþingiskosningunum 1978.	20
Tafla 7.1. Fjöldi íbúa eftir kjördæmum og íbúar að baki hvers þingmanns árin 1960 og 1974.....	25
Mynd 8.1. Þungamiðjur kjördæmanna samkvæmt nýju kjördæmaskipuninni.	28

1. Inngangur

Þegar Alþingi Íslendinga var endurreist árið 1845 hafði það ekki verið starfandi í um 45 ár eða frá 1800. Fyrst um sinn gegndi Alþingi einungis ráðgjafahlutverki fyrir dönsku valdstjórnina. Völd þess jukust smám saman þangað til Ísland varð fullvalda ríki árið 1918. Miklar þjóðfélagsbreytingar urðu á þessum árum, fólk flutti úr sveitum landsins á mölina og landið nútímavæddist með undraverðum hraða. Á þessum árum fóru stjórnámálamenn að draga sig meira saman og flokkakerfi landsins fór að mótast. Eftir að Ísland varð fullvalda ríki hófst að myndast hefðbundið flokkakerfið, byggt á stéttapólitík, líkt og á hinum Norðurlöndunum (Gunnar Karlsson. 2000. bls. 302).

Fyrst var kosið í Alþingiskosningum á Íslandi árið 1844. Þá voru þingmenn 26. Tuttugu voru kosnir í einmenningskjördæmum og sex voru konungskjörnir (Gunnar Kristinsson, 2007. bls. 76). Árið 1874 var kosningakerfinu breytt í fyrsta sinn og voru tekin upp nokkur tvímenningskjördæmi. Það var svo ekki fyrr en árið 1915 að konungurinn í Danmörku hætti að velja menn inn á íslenska þingið. Þeim sex sætum sem konungurinn fékk að velja var á sama tíma breytt í landskjördæmi, þar sem sex landskjörnir þingmenn voru kosnir til 12 ára í senn þar sem allt landið var eitt kjördæmi (Ágrip af þróun stjórnarskrárinnar, 2005). Árið 1934 voru svo landskjörnu þingsætin lögð af og í staðinn var tekið upp uppbótarþingsætakerfi, eftir kjördæmaskiptingu. Kerfið var því þannig að það voru einmennings- og tvímenningskjördæmi, uppbótarþingsæti eftir kjördæmaskiptingu auk þess sem það var kosið eftir hlutfallskosningu um átta þingsæti í Reykjavík.

Frá endurreisn Alþingis hafa verið uppi mismunandi skoðanir á því hvaða kosningakerfi beri að nota. Á Íslandi hafa verið við lýði átta mismunandi kosningakerfi (Ólafur Þ. Harðarson, 2002). Stærsta breytingin á kosningakerfi landsins var gerð árið 1959 þegar kjördæmaskipting með hlutfallskosningu var tekin upp. Það var gert til þess að einfalda þáverandi kosningakerfi og til þess að minnka misvægi atkvæða. Þannig er nefnilega mál með vexti að löngum hefur það verið þannig að kosningakerfin sem hafa verið við lýði á Íslandi hafa þótt hygla landsbyggðinni með misvægi atkvæða. Með tilkomu þessara breytinga var kosningakerfið samræmt milli allra landshluta. Áður höfðu verið við lýði fjórar mismunandi aðferðir til að fá þingmann kosinn þ.e. einmenningskjördæmi, tvímenningskjördæmi, hlutfallskosning í Reykjavík og uppbótarþingsæti (Gunnar

Kristinsson, 2007. bls. 88). Misræmi milli kjördæma hélst þó enn og fór vaxandi eftir því sem höfuðborgarsvæðið stækkaði. Til að mynda var vægi atkvæða í Vestfjarðarkjördæmi nærri fimmfalt meira en í Reykjaneskjördæmi í Alþingiskosningunum 1974 (þskj. 59 - 55. mál, 1975). Það þarf því ekki að koma á óvart að krafan um sanngjarnari kosningakerfi hafa oft heyrst í gegnum tíðina. Hugmyndin um að breyta landinu í eitt kjördæmi, þar sem hver maður myndi jafngilda einu atkvæði hefur verið hávæð í umræðunni. Stuðningsmenn þess hafa þá oftast en ekki borið fyrir sig lýðræðisleg sjónarhorn. Héðinn Valdimarsson lagði fram frumvarp þess efnis á Alþingi á þriðja áratug síðustu aldar. Á meðal fyrstu flutningsmanna í seinni tíð má nefna Jón Baldvin Hannibalsson (þskj. 794 - 460. mál, 1995), Guðmund Árna Stefánsson (þskj. 354 - 291. mál, 2002), Guðjón Arnar Kristjánsson (þskj. 26 - 26. mál, 2004) og nú síðast Björgvin G. Sigurðsson (þskj. 809 - 469. mál, 2010).

Með breytingum á kosningakerfinu sem voru gerðar fyrir kosningarnar 2003 voru kjördæmin orðin sex. Var það meðal annars gert til þess að einfalda kerfið, draga úr misvægi atkvæða og jafna fjölda þingmanna í hverju kjördæmi (þskj. 141 - 141. mál, 1998). Við þessar breytingar urðu landsbyggðarkjördæmin þrjú og urðu þau öll gríðarlega stór að flatarmáli. Reykjavík var skipt upp í tvö kjördæmi, en er það í fyrsta skipti í stjórn málasögu Íslands að sveitarfélagi er skipt upp í tvö kjördæmi. Varð það til þess að nágrannar sem búa í sömu götu í Reykjavík eru hvor í sínu kjördæminu en þeir sem búa í meira en 400 km. fjarlægð á landsbyggðinni eru innan sama kjördæmis. Þrátt fyrir þessar breytingar er misvægi atkvæða enn til staðar. Þarf næstum því tvöfalt fleiri kjósendur í Suðvesturkjördæmi til þess að fá þingmann kjörinn en í Norðvesturkjördæmi, Norðausturkjördæmi og Suðurkjördæmi. Sem gerir það að verkum að kjördæmaskipanin heldur áfram að vera eitt af helstu bitbeinum stjórn málaumræðunnar á Íslandi.

Þó að erfitt geti reynst að segja nákvæmlega til um áhrif kjördæmaskiptingarinnar á íslensk stjórn máli er nokkuð ljóst að þau hafa verið umtalsverð, til dæmis hvað varðar skiptingu þingsæta. Kjördæmaskiptingin hefur einnig haft áhrif í einstökum málefnum. Til dæmis halda félagsfræðingarnir Helgi Gunnlaugsson og John F. Galliher (1986), sem hafa lengi rannsakað íslenskt samfélag, því fram að kjördæmaskiptingin hafi verið ástæða þess að bjórbannið á Íslandi hafi varað svo lengi. Stuðningsmenn bjórbannsins komu flestir úr röðum Framsóknarflokksins og vinstri manna á landsbyggðinni sem högnuðust mjög á

kosningakerfinu. Til að átta okkur betur á áhrifum kjördæmaskiptingarinnar er mikilvægt að skyggjast undir yfirborðið og rannsaka á hvaða vegu hún hefur haft áhrif á íslensk stjórnsmál síðustu 50 árin.

Þessi rannsókn er einstök þar sem hún skyggjast inn í svið íslenskra stjórnsmála sem er nokkurn veginn órannsakað. Fræðilegar rannsóknir á kjördæmaskiptingunni hafa verið mjög fáar. Almenn orðræða hefur aðallega fjallað um misvægi atkvæða milli kjördæma. Staðreyndin er hinsvegar sú að kjördæmaskiptingin hefur haft meiri og djúpstæðari áhrif á íslensk stjórnsmál en bara á skiptingu þingsæta.

Hér verður reynt að varpa ljósi á áhrif kjördæmaskiptingarinnar á úthlutun þingsæta og athugað hverjir hafa hagnast og tapað mest á henni. Úrslit Alþingiskosninga síðustu 50 ára verða skoðuð og reiknað út hvernig sæti hefðu skipts ef landið hefði verið eitt kjördæmi. Misvægi atkvæða milli kjördæma verður rannsakað og að lokum verður núverandi staða og tilgangur kjördæmaskiptingarinnar skoðuð. Markmið ritgerðarinnar er að veita lesendum heildaryfirsýn og dýpri skilning á áhrifum kjördæmaskiptingarinnar á íslensk stjórnsmál.

2. Rannsóknaraðferð

Aðferð rannsóknarinnar fól í sér að skoða niðurstöður 15 Alþingiskosninga frá árinu 1959-2009 og reikna út hver skipting þingsæta hefði orðið ef landið hefði verið eitt kjördæmi. Til þess að hafa kerfið sem einfaldast var ekki gert ráð fyrir lágmarkshlutfalli atkvæða til þess að koma manni á þing. Til eru margar útfærslur á því. Er það gert hér til þess að láta kjörfylgi endurspegla þingmannafjölda á sem nákvæmastan hátt. Sumir telja að það verði að hafa eitthvað lágmark svo það verði ekki of auðvelt fyrir lítil framboð að koma mönnum að, sem myndi draga úr skilvirkni í stjórnun ríkisins. Hafa verður í huga að þessir þröskuldar hygla að verulegu leyti stærri flokkum umfram þá minni (Gunnar Helgi Kristinsson, 2007). Notast var við D'Hondt reikniregluna, en hún er sú regla sem er notast við á Íslandi í dag, bæði í Alþingiskosningum sem og sveitarstjórnarkosningum. D'Hondt-reiknireglan er mjög einföld og virkar þannig að fyrsta sæti hlýtur það framboð sem fær flest atkvæði. Í kjölfarið er deilt í heildaratkvæðatölu þess framboðs með tveimur. Næsta þingsæti er svo úthlutað til þess framboðs sem nú hefur hæstu atkvæðatölu. Bætist þannig alltaf einn í deilingu heildaratkvæða hvers framboðs eftir því sem framboðið fær fleiri sætum úthlutað (Ólafur Þ. Harðarson og Indriði H. Indriðason, 2003). Reiknireglan er mjög hagstæð stórum flokkum, sérstaklega þegar fjöldi fulltrúa er lítill eins og í einstökum kjördæmum (Ólafur Þ. Harðarson og Indriði H. Indriðason, 2003). Ef að landið væri eitt kjördæmi myndi það því draga úr vægi stórra flokka. Til að átta sig betur á hvernig atkvæðamagni var breytt í þingsæti var reiknaður fjöldi atkvæða á bak við hvern þingmann hvers framboðs með tveimur aukastöfum.

Ekki er hægt að draga afgerandi ályktanir af þessum niðurstöðum einum og sér. Ástæðan er sú að ekki er víst að kjósendur myndu hegða sér eins ef að landið væri eitt kjördæmi. Þessi rannsókn er fjarri því að vera fullkomin og notar t.d. einungis eina reiknireglu, D'Hondt, til að útdeila þingsætum. Einnig buðu sum framboð einungis fram í einu kjördæmi sem skekkir vitaskuld heildarmyndina.

3. Hvað ef landið hefði verið eitt kjördæmi?

Úrslit hverra Alþingiskosninga frá 1959 til 2009 eru sýndar í töflu. Fyrst í töflunni er ártal kosninganna og þar fyrir neðan eru nöfn þeirra framboða sem buðu fram í kosningunum. Fyrir aftan hvert framboð er fjöldi atkvæða sem hvert framboð fékk. Hver tafla er tvískipt, fyrri hluti hverrar töflu sínir skiptingu þingsæta samkvæmt ríkjandi kjördæmaskiptingu. Seinni hluti hverrar töflu sínir skiptingu þingsæta ef að landið hefði verið eitt kjördæmi. Hvor hluti fyrir sig sínir fjölda þingsæta og atkvæðamagn hvers framboðs á kjörinn þingmann. Auk þess er sýnd breytingin sem hefði orðið á skiptingu þingsæta ef að landið hefði verið eitt kjördæmi, -1 þýðir einfaldlega að flokkurinn hefði tapað einum manni, 0 engin breyting, 1 framboðið hefði grætt einn mann og svo framvegis.

Fyrir neðan hverja töflu er farið yfir allar ríkisstjórnarmyndanir sem urðu til eftir hverjar Alþingiskosningar og skoðað hvort þær hefðu náð meirihluta þingmanna ef landið hefði verið eitt kjördæmi.

Tökum dæmi úr töflu 3.1, sem er fyrir Alþingiskosningarnar 1959. Skoðum Framsóknarflokkinn. Á landinu öllu kusu 85.095 og þingsætin voru 60. Framsóknarflokkurinn fékk í heildina 21.882 atkvæði og 17 þingsæti. Sem gerir 1287,18 atkvæði á bak við hvern þingmann. Ef að landið hefði verið eitt kjördæmi hefði Framsóknarflokkurinn fengið 16 þingmenn og þar af leiðandi tapað einum þingmanni.

Í Alþingiskosningunum sem haldnar voru í október árið 1959 var í fyrsta skipti kosið eftir kjördæmaskiptingu á Íslandi. Úrslit þeirra og skipting þingsæta og skipting sæta miðað við að landi hafi verið eitt kjördæmi má sjá í töflu 3.1.

Tafla 3.1. Úrslit og skipting þingsæta í Alþingiskosningunum 1959 (okt) og skipting sæta miðað við að landið hafi verið eitt kjördæmi.

1959 (okt)	Ríkjandi kjördæmaskipting			Allt landið eitt kjördæmi		
	Kjósendur	Þingsæti	Atkvæði/þm.	Þingsæti	Breyting	Atkvæði/þm.
Landið allt	85.095	60	1418,25	60	0	1418,25
Alþýðuflokkur	12.909	9	1434,33	9	0	1434,33
Framsóknarflokkur	21.882	17	1287,18	16	-1	1367,63
Sjálfstæðisflokkur	33.800	24	1408,33	24	0	1408,33
Alþýðubandalag	13.621	10	1362,1	9	-1	1513,4
Þjóðvarnarflokkur	2.883	0	0	2	2	1441,5

Eins og sjá má af þessum niðurstöðum hefði Viðreisnarstjórn Ólafs Thors (Sjálfstæðisflokkur og Alþýðuflokkur) orðið að veruleika ef að landið hefði verið eitt kjördæmi. Ríkisstjórnarflokkarnir hefðu haldið öllum sínum þingmönnum með sama meirihluta, 33 menn gegn 27. Þjóvarðarnarflokkurinn hefði aftur á móti komið inn tveimur mönnum á kostnað stjórnarandstöðunnar. **Ríkisstjórnin stendur.**

Í töflu 3.2 sjáum við hvernig mál hefðu skipast í Alþingiskosningunum 1963. Líkt og árið 1959 hefðu tveir menn færst á milli framboða.

Tafla 3.2. Úrslit og skipting þingsæta í Alþingiskosningunum 1963 og skipting sæta miðað við að landið hafi verið eitt kjördæmi.

1963	Ríkjandi kjördæmaskipting			Allt landið eitt kjördæmi		
	Kjósendur	Þingsæti	Atkvæði/þm.	Þingsæti	Breyting	Atkvæði/þm.
Landið allt	89.352	60	1.489,20	60	0	1.489,20
Alþýðuflokkur	12.697	8	1.587,13	8	0	1.587,13
Framsóknarflokkur	25.217	19	1.327,21	17	-2	1483,35
Sjálfstæðisflokkur	37.021	24	1.542,54	25	1	1480,84
Alþýðubandalag	14.274	9	1.586	10	1	1427,4
Aðrir og utan flokka	143	0	0	0	0	0

Ríkisstjórn Bjarna Benediktssonar (Sjálfstæðisflokkur og Alþýðuflokkur) hefði bætt við sig einum manni. Hefði fengið 33. **Ríkisstjórnin stendur.**

Eins og sjá má í töflu 3.3 hefði einn maður færst frá Framsóknarflokki til Alþýðubandalagsins í Alþingiskosningunum árið 1967 ef að landið hefði verið eitt kjördæmi.

Tafla 3.3. Úrslit og skipting þingsæta í Alþingiskosningunum 1967 og skipting sæta miðað við að landið hafi verið eitt kjördæmi.

1967	Ríkjandi kjördæmaskipting			Allt landið eitt kjördæmi		
	Kjósendur	Þingsæti	Atkvæði/þm.	Þingsæti	Breyting	Atkvæði/þm.
Landið allt	96.090	60	1601,5	60	0	1601,5
Alþýðuflokkur	15.059	9	1673,22	9	0	1673,22
Framsóknarflokkur	27.029	18	1.501,61	17	-1	1589,94
Sjálfstæðisflokkur	36.036	23	1.566,78	23	0	1.566,78
Alþýðubandalag	16.923	10	1.692,30	11	1	1538,45
Óháði Lýðræðisfl.	1.043	0	0	0	0	0

Ríkisstjórn Bjarna Benediktssonar og síðar Jóhanns Hafsteins (Sjálfstæðisflokkur og Alþýðuflokkur) stendur enn, engar breytingar á þingmannafjölda ríkisstjórnarinnar.

Ríkisstjórnin stendur.

Viðreisnarstjórn, Sjálfstæðisflokks og Alþýðuflokks, fékk ekki brautargengi á ný eftir Alþingiskosningarnar árið 1971, eins og sjá má í töflu 3.4. Athyglisvert er að „grín“ framboðið Framboðsflokkurinn hefði komið inn manni á kostnað Framsóknarflokksins ef að landið hefði verið eitt kjördæmi.

Tafla 3.4. Úrslit og skipting þingsæta í Alþingiskosningunum 1971 og skipting sæta miðað við að landið hafi verið eitt kjördæmi.

1971	Ríkjandi kjördæmaskipting			Allt landið eitt kjördæmi		
	Kjósendur	Þingsæti	Atkvæði/þm.	Þingsæti	Breyting	Atkvæði/þm.
Landið allt	105.395	60	1756,58	60	0	1756,58
Alþýðuflokkur	11.020	6	1836,67	6	0	1836,67
Framsóknarflokkur	26.645	17	1567,35	16	-1	1665,31
Sjálfstæðisflokkur	38.170	22	1735	22	0	1735
Alþýðubandalag	18.055	10	1805,5	10	0	1805,5
Samtök frjálslyndra og vinstri manna	9.395	5	1879	5	0	1879
Framboðsflokkurinn	2.110	0	0	1	1	2.110

Fyrsta ríkisstjórn Ólafs Jóhannessonar (Framsóknarflokkur, Alþýðubandalag og Samtök Frjálslyndra og vinstri manna) hefði misst einn mann og hefði þar af leiðandi fengið 31 þingmann. Þar sem Alþingi var tvískipt á þessum tíma þurfti tveggja manna meirihluta til að mynda ríkisstjórn og hefði þessi stjórn því aldrei orðið að veruleika.

Ríkisstjórnin fellur.

Í töflu 3.5 sést bersýnilega hve mikil áhrif kjördæmaskiptingin getur haft á skiptingu þingsæta milli einstaka flokka. Í Alþingiskosningunum árið 1974 hefði Framsóknarflokkurinn misst tvo menn til Sjálfstæðisflokksins ef að landið hefði verið eitt kjördæmi.

Tafla 3.5. Úrslit og skipting þingsæta í Alþingiskosningunum 1974 og skipting sæta miðað við að landið hafi verið eitt kjördæmi.

1974	Ríkjandi kjördæmaskipting			Allt landið eitt kjördæmi		
	Kjósendur	Þingsæti	Atkvæði/þm.	Þingsæti	Breyting	Atkvæði/þm.
Landið allt	114.108	60	1901,8	60	0	1901,8
Alþýðuflokkur	10.345	5	2069	5	0	2069
Framsóknarflokkur	28.381	17	1669,47	15	-2	1892,07
Sjálfstæðisflokkur	48.764	25	1950,56	27	2	1806,07
Alþýðubandalag	20.924	11	1902,18	11	0	1902,18
Samtök frjálslyndra og vinstri manna	5.245	2	2622,5	2	0	2622,5
Framboðsflokkurinn	449	0	0	0	0	0

Ríkisstjórn Geirs Hallgrímssonar (Sjálfstæðisflokkur og Framsóknarflokkur) heldur sama þingmannafjölda eða 42. Tveir menn hefðu þó færst á milli ríkisstjórnarflokkanna.

Ríkisstjórnin stendur.

Í töflu 3.6 sjáum við hvernig mál hefðu skipast í Alþingiskosningunum 1978. Í þessum kosningum varð sannkölluð vinstri sveifla. Vinstri flokkarnir, Samtök frjálslyndra og vinstri manna, Alþýðuflokkurinn og Alþýðubandalagið hefðu fengið saman 30 þingmenn gegn 30 þingmönnum Framsóknarflokks og Sjálfstæðisflokks ef að landið hefði verið eitt kjördæmi.

Tafla 3.6. Úrslit og skipting þingsæta í Alþingiskosningunum 1978 og skipting sæta miðað við að landið hafi verið eitt kjördæmi.

1978	Ríkjandi kjördæmaskipting			Allt landið eitt kjördæmi		
	Kjósendum	Þingsæti	Atkvæði/þm.	Þingsæti	Breyting	Atkvæði/þm.
Landið allt	122.207	60	2.036,78	60	0	2.036,78
Alþýðuflokkur	26.912	14	1.922,29	14	0	1.922,29
Framsóknarflokkur	20.656	12	1.721,33	10	-2	2065,6
Sjálfstæðisflokkur	39.982	20	1.999,10	20	0	1.999,10
Alþýðubandalag	27.952	14	1.996,57	14	0	1.996,57
Samtök frjálslyndra og vinstri manna	4.073	0	0	2	2	2036,5
Aðrir og utan flokka	2.632	0	0	0	0	0

Önnur ríkisstjórn Ólafs Jóhannessonar (Framsóknarflokkur, Alþýðuflokkur og Alþýðubandalag) hefði misst tvo menn en heldur enn velli með 38 menn gegn 22.

Ríkisstjórnin stendur. Ríkisstjórnin sprakk þó eftir einungis eitt ár. Alþýðuflokkur með hlutleysi Sjálfstæðisflokks fer með völd fram að kosningum. **Ríkisstjórnin stendur.**

Eins og sést í töflu 3.7 hefðu þrjú þingsæti færst til milli framboða í Alþingiskosningunum árið 1979 ef að landið hefði verið eitt atkvæði.

Tafla 3.7. Úrslit og skipting þingsæta í Alþingiskosningunum 1979 og skipting sæta miðað við að landið hafi verið eitt kjördæmi.

1979	Ríkjandi kjördæmaskipting			Allt landið eitt kjördæmi		
	Kjósendum	Þingsæti	Atkvæði/þm.	Þingsæti	Breyting	Atkvæði/þm.
Landið allt	123.751	60	2.062,52	60	0	2.062,52
Alþýðuflokkur	21.580	10	2.158	11	1	1.961,82
Framsóknarflokkur	30.861	17	1.815,35	15	-2	2057,4
Sjálfstæðisflokkur	43.838	21	2.087,52	22	1	1.992,64
Alþýðubandalag	24.401	11	2.218,27	12	1	2.033,42
Óháð framboð á suðurlandi	1.484	1	1.484	0	-1	0
Aðrir og utan flokka	1.587	0	0	0	0	0

Ríkisstjórn Gunnars Thoroddsen sem samanstóð af Framsóknarflokknum, Alþýðubandalaginu og fjórum þingmönnum Sjálfstæðisflokks, fékk 32 þingmenn í

Alþingiskosningunum 1979. Framsóknarflokkurinn hefði tapað tveimur þingmönnum en Alþýðubandalagið bætt við sig einum manni, þar af leiðandi hefði ríkisstjórnin tapað einum manni og einungis fengið 31 þingmann sem er ekki nóg fyrir ríkisstjórnarmyndun. Vegna þess að það þarf tveggja manna meirihluta til að mynda ríkisstjórn útaf því að Alþingi var tvískipt á þessum tíma. Þessi umdeilda ríkisstjórn hefði því ekki orðið að veruleika ef landið hefði verið eitt kjördæmi. **Ríkisstjórnin fellur.**

Úrslit og skiptingu þingsæta í Alþingiskosningunum árið 1983 má sjá í töflu 3.8. Framsóknarflokkurinn er að hagnast fjórðu kosningarnar í röð um tvo alþingismenn á kjördæmaskiptingunni. Þetta eru síðustu kosningarnar sem notast var við D'Hondt reikniregluna við úthlutun þingsæta ásamt gömlu kjördæmaskipuninni.

Tafla 3.8. Úrslit og skipting þingsæta í Alþingiskosningunum 1983 og skipting sæta miðað við að landið hafi verið eitt kjördæmi.

1983	Ríkjandi kjördæmaskipting			Allt landið eitt kjördæmi		
	Kjósendur	Þingsæti	Atkvæði/þm.	Þingsæti	Breyting	Atkvæði/þm.
<i>Landið allt</i>	129.962	60	2.166,03	60	0	2.166,03
Alþýðuflokkur	15.214	6	2.535,67	7	1	2.173,43
Framsóknarflokkur	24.754	14	1.768,14	12	-2	2062,83
Sjálfstæðisflokkur	50.251	23	2.184,83	24	1	2.093,79
Alþýðubandalag	22.490	10	2.184,83	10	0	2.184,83
Bandalag jafnaðarmanna	9.489	4	2.372,25	4	0	2.372,25
Kvennalistinn	7.125	3	2.375	3	0	2.375
Aðrir og utan flokka	639	0	0	0	0	0

Fyrsta ríkisstjórn Steingríms Hermannssonar (Sjálfstæðisflokkur og Framsóknarflokkur) hefði misst einn mann, en hún hefði enn þá haldið góðum meirihluta með 36 þingmenn á móti 24. **Ríkisstjórnin stendur.**

Í Alþingiskosningunum árið 1987 var í fyrsta sinn notast við reikni regluna reglu stærstu leifa. Auk þess var alþingismönnum fjölgað um þrjá. Niðurstöður fyrir þær kosningar má sjá í töflu 3.9.

Tafla 3.9. Úrslit og skipting þingsæta í Alþingiskosningunum 1987 og skipting sæta miðað við að landið hafi verið eitt kjördæmi.

1987	Ríkjandi kjördæmaskipting			Allt landið eitt kjördæmi		
	Kjósendur	Þingsæti	Atkvæði/þm.	Þingsæti	Breyting	Atkvæði/þm.
Landið allt	152.722	63	2.424,16	63	0	2.424,16
Alþýðuflokkur	23.265	10	2326,5	10	0	2326,5
Framsóknarflokkur	28.902	13	2.223,23	12	-1	2408,5
Sjálfstæðisflokkur	41.490	18	2.305	18	0	2.305
Alþýðubandalag	20.387	8	2.548,38	9	1	2.265,22
Borgaraflokkurinn	16.588	7	2.369,71	7	0	2.369,71
Kvennalistinn	15.470	6	2.375	6	0	2.375
Samtök um jafnrétti og félagshyggju	1.893	1	1.893	0	-1	0
Flokkur mannsins	2.231	0	0	1	1	2.231
Þjóðarflokkurinn	2.047	0	0	0	0	0
Bandalag jafnaðarmanna	246	0	0	0	0	0

Ríkisstjórn Þorsteins Pálssonar sem sprakk eftir einungis eitt ár (Sjálfstæðisflokkur, Framsóknarflokkur og Alþýðuflokkur) hefði misst einn mann en haldið áfram góðum meirihluta þingmanna með 40 þingmenn. **Ríkisstjórnin stendur.**

Eftir að ríkisstjórn Þorsteins Pálssonar sprakk tók við önnur ríkisstjórn Steingríms Hermannssonar (Framsóknarflokkur, Alþýðuflokkur, Alþýðubandalag, auk stuðnings Stefáns Valgeirssonar (Samtök um jafnrétti og félagshyggju)). Sú ríkisstjórn hefði einungis fengið 31 þingmann. Stefán Valgeirsson hefði ekki komist á þing, enda bauð hann einungis fram í einu kjördæmi. **Ríkisstjórnin fellur.** Hér væri hægt að spyrja hvort að Stefán Valgeirsson hefði yfir höfuð boðið sig fram ef að landið hefði verið eitt kjördæmi. Hugsanlega hefðu þá hans atkvæði þá fallið Framsóknarfloknum í skaut, en Stefán var að upplagi Framsóknarmaður. Þó að vissulega sé erfitt að vera með þannig getgátur. Borgaraflokkurinn gekk inn í ríkisstjórnina nokkru síðar og gaf þannig ríkisstjórninni aukinn meirihluta þingmanna og þar með nægan þingmannafjölda. **Ríkisstjórnin stendur.**

Í töflu 3.10 sjáum við niðurstöður fyrir Alþingiskosningarnar 1991. Tíundu kosningarnar í röð hagnast Framsóknarflokkurinn um a.m.k. eitt þingsæti á kjördæmaskiptingunni.

Tafla 3.10. Úrslit og skipting þingsæta í Alþingiskosningunum 1991 og skipting sæta miðað við að landið hafi verið eitt kjördæmi.

1991	Ríkjandi kjördæmaskipting			Allt landið eitt kjördæmi		
	Kjósendur	Þingsæti	Atkvæði/þm.	Þingsæti	Breyting	Atkvæði/þm.
Landið allt	157.769	63	2.504,27	63	0	2.504,27
Alþýðuflokkur	24.459	10	2.445,90	10	0	2.445,90
Framsóknarflokkur	29.866	13	2.297,38	12	-1	2488,83
Sjálfstæðisflokkur	60.836	26	2.339,85	26	0	2.339,85
Alþýðubandalag	22.706	9	2.522,89	9	0	2.522,89
Kvennalistinn	13.069	5	2.613,80	5	0	2.613,80
Kosningabandalag Þjóðar- flokksins og Flokks mannsins	2.871	0	0	1	1	2.871
Frjálslyndir	1.927	0	0	0	0	0
Aðrir og utan flokka	2.035	0	0	0	0	0

Fyrsta ríkisstjórn Davíðs Oddssonar (Sjálfstæðisflokkur og Alþýðuflokkur) hefði haldið nákvæmlega sama þingmannafjölda eða 36. **Ríkisstjórnin stendur.**

Síðan að kjördæmaskiptingin var tekin upp árið 1959 gerist það í fyrsti skipti í Alþingiskosningunum árið 1995 að hún hafði ekki nein áhrif á skiptingu þingsæta. Niðurstöður Alþingiskosninganna 1995 má sjá í töflu 3.11.

Tafla 3.11. Úrslit og skipting þingsæta í Alþingiskosningunum 1995 og skipting sæta miðað við að landið hafi verið eitt kjördæmi.

1995	Ríkjandi kjördæmaskipting			Allt landið eitt kjördæmi		
	Kjósendur	Þingsæti	Atkvæði/þm.	Þingsæti	Breyting	Atkvæði/þm.
Landið allt	152.722	63	2.619,73	63	0	2.619,73
Alþýðuflokkur	18.846	7	2.692,29	7	0	2.692,29
Framsóknarflokkur	38.485	15	2.565,67	15	0	2.565,67
Sjálfstæðisflokkur	61.183	25	2.447,32	25	0	2.447,32
Alþýðubandalag og óháðir	23.597	9	2.621,89	9	0	2.621,89
Kvennalistinn	8.031	3	2.677	3	0	2.677
Þjóðvaki	11.806	4	2.951,50	4	0	2.951,50
Aðrir og utan flokka	3.095	0	0	0	0	0

Önnur ríkisstjórn Davíðs Oddssonar (Sjálfstæðisflokkur og Framsóknarflokkur) hefði haldið, enda engar breytingar á fjölda þingmanna ef landið hefði verið eitt kjördæmi. **Ríkisstjórnin stendur.**

Í Alþingiskosningunum árið 1999 var í síðasta sinn kosið eftir gömlu kjördæmaskiptingunni. Niðurstöður þeirra kosninga má sjá í töflu 3.12.

Tafla 3.12. Úrslit og skipting þingsæta í Alþingiskosningunum 1999 og skipting sæta miðað við að landið hafi verið eitt kjördæmi.

1999	Ríkjandi kjördæmaskipting			Allt landið eitt kjördæmi		
	Kjósendur	Þingsæti	Atkvæði/þm.	Þingsæti	Breyting	Atkvæði/þm.
Landið allt	165.727	63	2.630,59	63	0	2.630,59
Framsóknarflokkur	30.415	12	2.534,58	12	0	2.534,58
Samfylking	44.378	17	2.610,47	17	0	2.610,47
Sjálfstæðisflokkur	67.513	26	2.596,65	26	0	2.596,65
Vinstri hreyfingin grænt framboð	15.115	6	2.519,17	6	0	2.519,17
Frjálslyndi flokkurinn	6.919	2	3.459,50	2	0	3.459,50
Aðrir og utan flokka	1.387	0	0	0	0	0

Þriðja ríkisstjórn Davíðs Oddssonar (Sjálfstæðisflokkur og Framsóknarflokkur) hefði einnig haldið, enda engar breytingar á fjölda þingmanna ef landið hefði verið eitt kjördæmi. **Ríkisstjórnin stendur.**

Árið 2003 var í fyrsta sinn kosið eftir nýju kjördæmaskiptingunni. Auk þess var kjördæmunum fækkað frá átta í sex og D'Hondt reiknireglan tekin aftur upp. Eins og sjá má í töflu 3.13 hafði kjördæmaskiptingin engin áhrif á skiptingu þingsæta milli framboða. Þetta voru þriðju kosningarnar í röð sem kjördæmaskiptingin hafði engin áhrif á skiptingu þingsæta.

Tafla 3.13. Úrslit og skipting þingsæta í Alþingiskosningunum 2003 og skipting sæta miðað við að landið hafi verið eitt kjördæmi.

2003	Ríkjandi kjördæmaskipting			Allt landið eitt kjördæmi		
	Kjósendur	Þingsæti	Atkvæði/þm.	Þingsæti	Breyting	Atkvæði/þm.
Landið allt	183.172	63	2.907,49	63	0	2.907,49
Framsóknarflokkur	32.484	12	2.707	12	0	2.707
Samfylking	56.700	20	2.835	20	0	2.835
Sjálfstæðisflokkur	61.701	22	2.804,59	22	0	2.804,59
Vinstri hreyfingin grænt framboð	16.129	5	3.225,80	5	0	3.225,80
Frjálslyndi flokkurinn	13.523	4	3.380,75	4	0	3.380,75
Nýtt Afl	1.791	0	0	0	0	0
Aðrir og utan flokka	844	0	0	0	0	0

Fjórða ríkisstjórn Davíðs Oddssonar og svo fyrsta ríkisstjórn Halldórs Ásgrímssonar og síðar Geirs H. Haarde (Sjálfstæðisflokkur og Framsóknarflokkur) hefði haldið, enda engar breytingar á fjölda þingmanna ef landið hefði verið eitt kjördæmi. **Ríkisstjórnin stendur.**

Eins og sjá má í töflu 3.14 hefði Íslandshreyfing Ómars Ragnarssonar komið tveimur mönnum inn á þing ef að landið hefði verið eitt kjördæmi í Alþingiskosningunum árið 2007.

Tafla 3.14. Úrslit og skipting þingsæta í Alþingiskosningunum 2007 og skipting sæta miðað við að landið hafi verið eitt kjördæmi.

2007	Ríkjandi kjördæmaskipting			Allt landið eitt kjördæmi		
	Kjósendur	Þingsæti	Atkvæði/þm.	Þingsæti	Breyting	Atkvæði/þm.
Landið allt	182.162	63	2.891,46	63	0	2.891,46
Framsóknarflokkur	21.349	7	3049,86	7	0	3049,86
Samfylking	48.742	18	2707,89	17	-1	2867,17
Sjálfstæðisflokkur	66.749	25	2669,96	24	-1	2.781,21
Vinstri hreyfingin grænt framboð	26.136	9	2904	9	0	2904
Frjálslyndi flokkurinn	13.233	4	3308,25	4	0	3308,25
Íslandshreyfingin	5.953	0	0	2	2	2976,5

Önnur ríkisstjórn Geirs H. Haarde (Sjálfstæðisflokkur og Samfylking), stundum nefnd Þingvallastjórnin, fékk 43 þingmenn í Alþingiskosningunum árið 2007. Ríkisstjórnin hefði fengið tveimur þingmönnum færra ef landið væri eitt kjördæmi en hefði samt sem áður haldið góðum þingmeirihluta. **Ríkisstjórnin stendur.** Þingavallastjórnin sprakk síðar á kjörtímabilinu og fyrsta ríkisstjórn Jóhönnu Sigurðardóttur (minnihlutastjórn Samfylkingar og Vinstri hreyfingarinnar græns framboðs með hlutleysi Framsóknarflokks) fór með völd fram að kosningum, sú stjórn hefði einnig haft nægan þingmeirihluta á bak við sig. **Ríkisstjórnin stendur.**

Í töflu 3.15 sjáum við hvernig mál hefðu skipast í Alþingiskosningunum 2009 ef að landið hefði verið eitt kjördæmi. Sjálfstæðisflokkurinn „rænic“ aðrar kosningarnar í röð mann frá smærri framboðum, í þetta sinn frá Frjálslynda flokknum.

Tafla 3.15. Úrslit og skipting þingsæta í Alþingiskosningunum 2009 og skipting sæta miðað við að landið hafi verið eitt kjördæmi.

2009	Ríkjandi kjördæmaskipting			Allt landið eitt kjördæmi		
	Kjósendur	Þingsæti	Atkvæði/þm.	Þingsæti	Breyting	Atkvæði/þm.
Landið allt	187.180	63	2.971,11	63	0	2.971,11
Framsóknarflokkur	27.699	9	3077,67	9	0	3077,67
Samfylking	55.758	20	2787,9	20	0	2787,9
Sjálfstæðisflokkur	44.369	16	2773,06	15	-1	2.957,93
Vinstri hreyfingin grænt framboð	40.580	14	2898,57	14	0	2898,57
Borgarahreyfingin	13.519	4	3379,75	4	0	3379,75
Frjálslyndi flokkurinn	4.148	0	0	1	1	4.148
Lýðræðishreyfingin	1.107	0	0	0	0	0

Önnur ríkisstjórn Jóhönnu Sigurðardóttur (Samfylking og Vinstri hreyfingin grænt framboð) fékk 34 þingmenn í Alþingiskosningunum árið 2009. Ríkisstjórnin hefði haldið sama þingmeirihluta ef landið hefði verið eitt kjördæmi.

Ríkisstjórnin stendur.

4. Áhrif kjördæmaskiptingarinnar á fjölda þingmanna flokkanna

Framsóknarflokkurinn

(Hefur hagnast um 15 þingmenn á kjördæmaskiptingunni síðan 1959)

Framsóknarflokkurinn hefur ávallt sótt mest fylgi sitt til landsbyggðarinnar og því þarf það ekki að koma á óvart að hann er líka sá flokkur sem hefur hagnast mest á kjördæmaskiptingunni. Flokkurinn hagnaðist um a.m.k einn alþingismann vegna kjördæmaskiptingarinnar í öllum Alþingiskosningum frá 1959 til og með 1991. Í heildina eru þetta 15 menn í 10 Alþingiskosningum, 5 sinnum fengu þeir einn mann og 5 sinnum fengu þeir tvo menn. Síðan 1995 hefur flokkurinn hins vegar ekki hagnast á kjördæmaskiptingunni. Gæti það stafað af því að flokkurinn er hugsanlega að missa fylgi á landsbyggðinni og/eða að kosningakerfin tvö, regla stærstu leifa og heiltöluaðferðin með 6 kjördæmum, hafi minnkað þann ójöfnuð sem var á vægi atkvæði milli landsbyggðar og höfuðborgarsvæðisins.

Sjálfstæðisflokkurinn

(Tapar í heildina þremur þingmönnum kjördæmaskiptingunni síðan 1959)

Sjálfstæðisflokkurinn hefur lengst af verið stærstur íslenskra stjórnámálflokka. Í síðustu 15 Alþingiskosningum hefur flokkurinn 14 sinnum fengið flest atkvæða allra framboða. Framan af tapaði Sjálfstæðisflokkurinn á kjördæmaskiptingunni. Oftast eru þó engar breytingar, eða níu sinnum. Árin 1963, 1979 og 1983 tapar flokkurinn einum manni og árið 1974 tapar flokkurinn tveimur mönnum á kjördæmaskiptingunni. Athyglisvert er að í þessi skipti sem Sjálfstæðisflokkurinn tapar manni fær Framsóknarflokkurinn þá. Það sem hefur hinsvegar gerst í síðustu tveimur Alþingiskosningum sem rannsóknin nær til er Sjálfstæðisflokkurinn að fá menn á kostnað smærri framboða. Árið 2007 fengu þeir mann á kostnað Íslandshreyfingarinnar og árið 2009 frá Frjálslynda flokknum.

Vinstri vængurinn

(Tapar í heildina fjórum þingmönnum kjördæmaskiptingunni síðan 1959)

Vinstri vængurinn í íslenskri pólitík hefur tapað nokkuð á kjördæmaskiptingunni. Það gæti verið ástæða þess að menn úr röðum vinstri manna hafa yfirleitt verið þeir sem hafa mest haldið á lofti hugmyndum um að gera allt landið að einu kjördæmi. Alþýðubandalagið fékk einn mann á kostnað Þjóðvarnarflokksins 1959, en tapar einum manni árin 1963, 1967, 1979 og 1987. Alþýðuflokkurinn tapar manni árin 1979 og 1983. Samfylkingin hagnaðist um einn mann á kostnað Íslandshreyfingarinnar árið 2007. Samfylkingin og hans helsti forveri, Alþýðuflokkurinn, eru því samtals með 1 þingmann í mínus. Síðan að Vinstrihreyfingin grænt framboð bauð fyrst fram hefur kjördæmaskiptingin aldrei haft áhrif á fjölda þingmanna flokksins. Ef við tökum helsta forvera flokksins, Alþýðubandalagið, með er flokkurinn samtals með þrjá þingmenn í mínus.

Smáflokkar

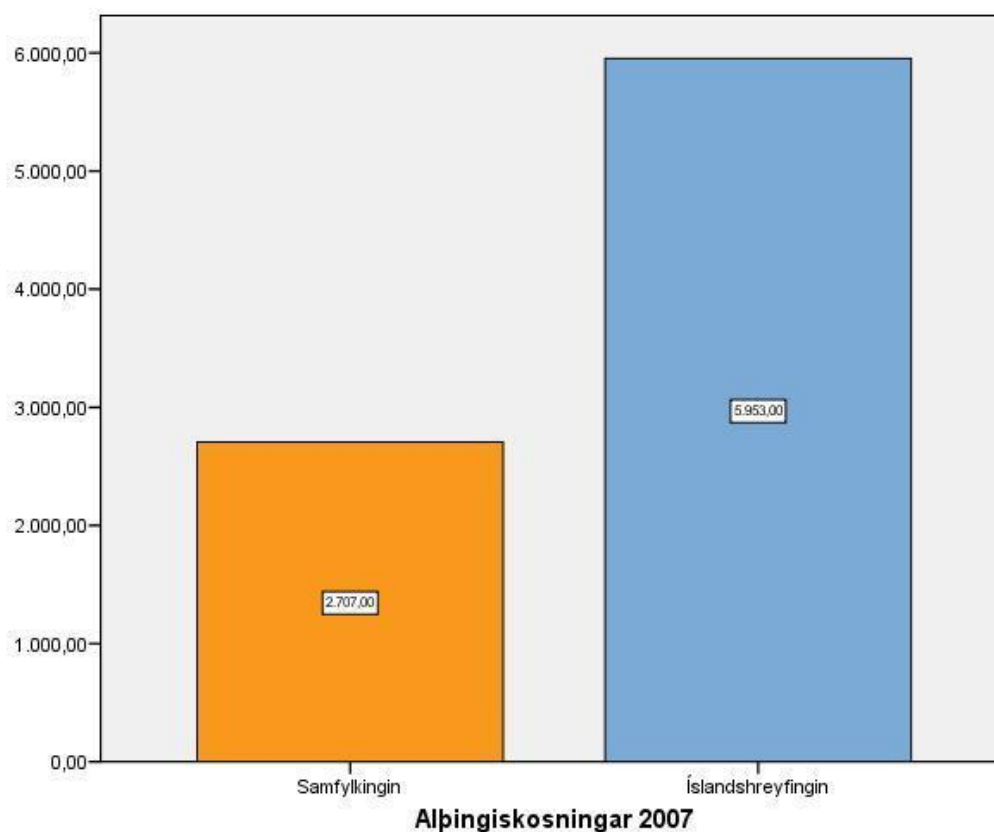
(Tapa í heildina átta þingmönnum kjördæmaskiptingunni síðan 1959)

Heilt yfir er kjördæmaskiptingin mjög óhagstæð smáflokkum. Sérstaklega í ljósi þess að erfitt getur verið fyrir smáflokka að fá a.m.k. 5% atkvæða til að eiga rétt á úthlutun uppþótarsæta. Framboð sem hefðu komið inn einum manni ef landið hefði verið eitt kjördæmi eru: Framboðsflokkurinn árið 1971, Flokkur mannsins árið 1987, Kosningabandalag Þjóðarflokksins og Flokks mannsins árið 1991 og Frjálslyndi flokkurinn 2009. Þjóðvarnarflokkurinn hefði fengið tvo menn kjörna á þing ef landið hefði verið eitt kjördæmi í kosningunum 1959, en fengu engan mann kjörinn. Samtök frjálslyndra og vinstri manna lentu í sömu stöðu árið 1978 sem og Íslandshreyfingin árið 2007. Síðan 1959 hefur það því þrisvar sinnum gerst að framboð sem hefði náð að koma inn tveimur mönnum á þing ef öll atkvæði hefðu vegið jafnt og engir þröskuldar væri til staðar, kom engum manni að.

Smáflokkarnir geta hins vegar líka grætt á kjördæmaskiptingunni þegar þau eru sterk í einu kjördæmi. Samtök um jafnrétti og félagshyggju, framboð Stefáns Valgeirssonar árið 1987 og Óháðir á Suðurlandi, framboð Eggerts Haukdal árið 1979 komu bæði inn sínum mönnum. Hvorugt hefði komið inn manni ef landið væri eitt kjördæmi, sem er skiljanlegt þar sem bæði framboðin buðu einungis fram í einu kjördæmi.

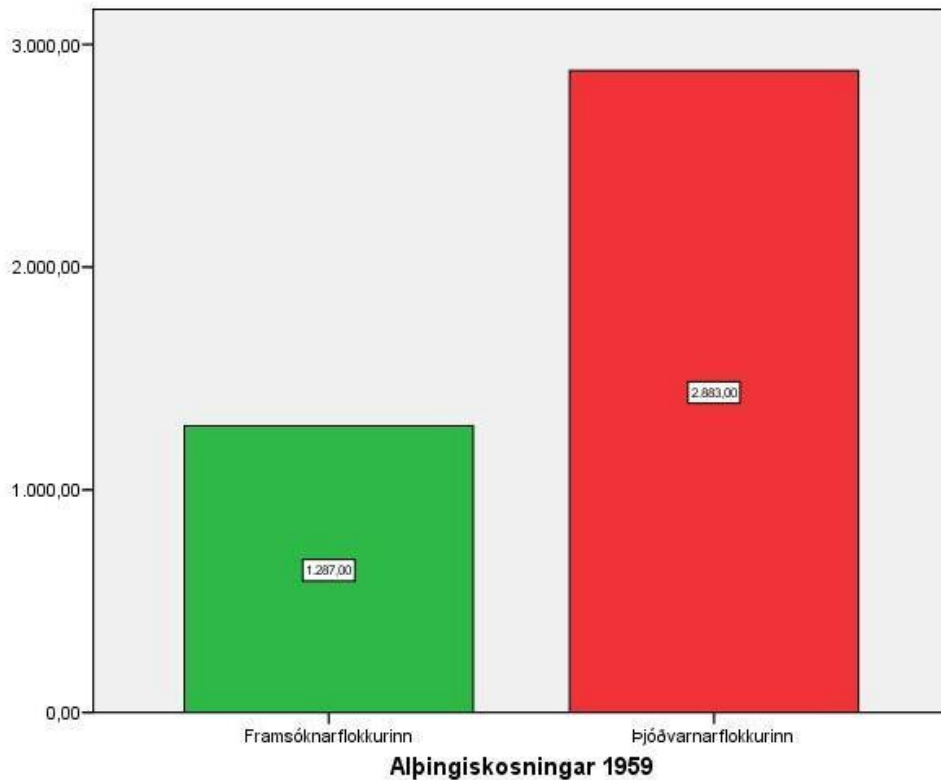
Til að átta sig betur á erfiðri stöðu smáflokkanna til að koma manni á þing þá er hægt að skoða mynd 4.1 á bls. 18. Á henni er hægt að sjá misvægi atkvæða í Alþingiskosningunum árið 2007. Íslandshreyfingin fékk samtals 5.953 atkvæði og engan þingmann kjörinn. Samfylkingin fékk hinsvegar 48.742 atkvæði og 18 menn kjörna, sem gerir 2707 atkvæði á bak við hvern þingmann. Þrátt fyrir að fá ríflega tvöfalt fleiri atkvæði en var að baki hverjum þingmanni Samfylkingarinnar, kom Íslandshreyfingin engum manni að. Ef þessi atkvæði hefðu öll verið innan sama kjördæmis hefði framboðið auðveldlega komið einum til tveimur mönnum að. Þar sem framboðið fékk ekki 5% gildra atkvæða þá kom það ekki til greina við úthlutun uppþótarþingsæta. Til þess hefði hún þurft að fá 9108 atkvæði á landsvísu.

Mynd 4.1. Atkvæði að baki hvers þingmanns Samfylkingarinnar og heildarfjöldi atkvæða Íslandshreyfingarinnar í Alþingiskosningunum 2007.

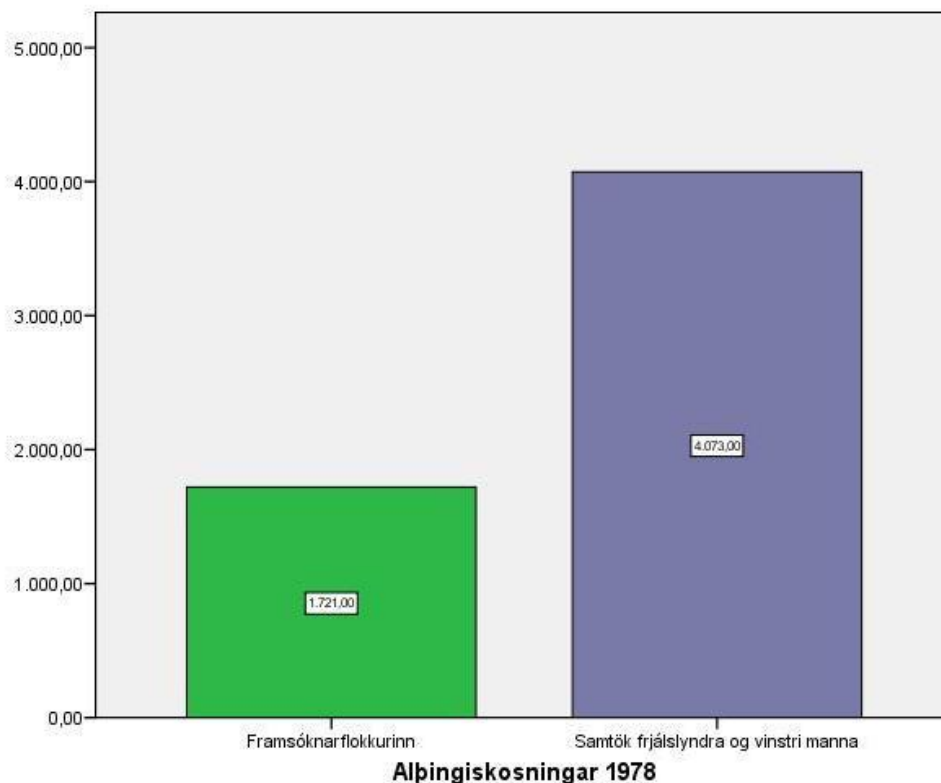


Samskonar mynstur er einnig hægt að sjá í Alþingiskosningunum árið 1959 og 1978. Árið 1959 fær Þjóðvarnarflokkurinn 2.883 atkvæði og engan mann kjörinn. Á sama tíma eru ekki nema 1.287 atkvæði á bak við hvern þingmann Framsóknarflokksins. Árið 1978 fá Samtök frjálslyndra og vinstri manna 4.073 atkvæði og engan mann kjörinn og á sama tíma eru 1.721 atkvæði á bak við hvern þingmann Framsóknarflokksins.

Mynd 4.2. Atkvæði að baki hvers þingmanns Framsóknarflokksins og heildarfjöldi atkvæða Þjóðvarnarflokksins í Alþingiskosningunum 1959.



Mynd 4.3. Atkvæði að baki hvers þingmanns Framsóknarflokksins og heildarfjöldi atkvæða Samtaka frjálslyndra og vinstri manna í Alþingiskosningunum 1978.



5. Áhrif kjördæmaskiptingarinnar á ríkisstjórnarmyndanir

Frá árinu 1959 hafa nánast eingöngu samsteypustjórnir í meirihluta farið með völd á Íslandi. Minnihlutastjórnir þekkjast varla og þar sker Ísland sig frá hinum Norðurlöndunum. Þá gildir oft sú regla að ríkisstjórnir eru myndaðar með sem minnstum mögulegum meirihluta. Hefur það einnig tíðkast að flokkar taka yfirleitt ekki fleiri flokka en þarf til þess að ná meirihluta þingmanna (Gunnar Helgi Kristinsson, 2007. bls. 185-188). Á þessu eru þó undantekningar, t.d. gekk Borgaraflokkurinn inn í ríkisstjórn Steingríms Hermannssonar árið 1989.

Eins og sjá má í töflunum hér að framan hefur það þrisvar sinnum gerst að ríkisstjórnir hefðu ekki getað verið myndaðar nema fyrir tilstuðlan þeirrar kjördæmaskiptingar sem þá ríkti. Það var eftir Alþingiskosningarnar árin 1971, 1979 og 1987. Fyrsta ríkisstjórn Ólafs Jóhannessonar sat í rúmlega þrjú ár, ríkisstjórn Gunnars Thoroddsen var við völd í þrjú og hálf ár og önnur ríkisstjórn Steingríms Hermannssonar sat í eitt ár, áður en Borgaraflokkurinn gekk til liðs við ríkisstjórnina.

Samtals eru þetta næstum átta ár af stjórnarsetu, frá árinu 1959, þar sem kjördæmaskiptingin hefur haft bein áhrif á ríkisstjórnarmynstur.

Í öll þrjú skiptin er það Framsóknarflokkurinn sem er með flesta þingmenn af ríkisstjórnarflokkunum. Þá njóta þeir alltaf stuðnings Alþýðubandalagsins auk eins flokks til viðbótar. Fyrst voru það Samtök frjálslyndra og vinstrimanna (1971), næst fjórir þingmenn Sjálfstæðisflokksins (1980) og að lokum Alþýðuflokkurinn (1988). Í hvert skipti sem Framsóknarflokkurinn hefur verið stærsti flokkurinn í ríkisstjórn, á þessum 50 árum, hefði ekki verið hægt að mynda þá ríkisstjórn nema fyrir tilstuðlan kjördæmaskiptingarinnar. Undantekning er þegar Borgaraflokkurinn gekk inn í ríkisstjórn Steingríms Hermannssonar árið 1989.

Athyglisverðar stöður hafa komið upp vegna kjördæmaskiptingarinnar. Eftir Alþingiskosningarnar 2007 hafði ríkisstjórn Sjálfstæðisflokks og Framsóknarflokks farið með völd í landinu í 12 ár. Það var því mikið kappsmál stjórnarandstöðunnar að koma þessum flokkum frá völdum með því að fella ríkisstjórnina. Það sem gerðist hins vegar er að ríkisstjórnin hélt velli með 32 þingmenn. Að baki sér hafði hún 88.098 atkvæði. Það sem er athyglisverðast er að þáverandi stjórnarandstaða, Samfylking, Vinstri-grænir og Frjálslyndi flokkurinn fengu samtals 88.111 atkvæði eða 13 fleiri atkvæði en ríkisstjórnin og þá eru ekki reiknuð með 5.953 atkvæði Íslandshreyfingarinnar, sem engan þingmann hlaut. Ríkisstjórnarflokkarnir héldu velli þrátt fyrir að meirihluti kjósenda kusu eitthvað annað en þá flokka sem að henni stóðu. Eftir kosningarnar kaus hinsvegar Sjálfstæðisflokkurinn að enda ríkisstjórnarsamstarfið og snéri sér til Samfylkingarinnar, sem mynduðu sterka ríkisstjórn með 43 þingmenn af 63. Ef að landið hefði verið eitt kjördæmi, hefði Sjálfstæðisflokkurinn misst einn þingmann til Íslandshreyfingarinnar og þar af leiðandi hefði hann ekki geta myndað ríkisstjórn með Framsóknarflokknum árið 2007.

Eins og þessi rannsókn gefur til kynna hefur kjördæmaskiptingin og kosningakerfið haft töluverð áhrif á myndun ríkisstjórna á Íslandi. Þrátt fyrir að þessar niðurstöður gefi ákveðna vísbendingu um áhrif kjördæmaskiptingarinnar á ríkisstjórnarmyndanir er erfiðara, og nánast ómögulegt, að rannsaka hvernig ríkisstjórnarmyndanir hefðu farið ef að landið væri eitt kjördæmi. Hugsanlega hefði breytingin ekki verið mikil og hugsanlega hefðum við séð allt annað landslag í íslenskri pólitík.

6. Hvaða kosningakerfi tryggir best samræmi milli atkvæðastyrks stjórn málafla og þingstyrks þeirra?

Kosningar gegna mikilvægu lýðræðislegu hlutverki. Þær eru skilvirk aðferð til að tjá vilja kjósenda um stjórn ríkisvaldsins og úrslit þeirra eiga að endurspegla vilja þjóðarinnar (Gunnar Kristinsson, 2007. bls. 73). Þrátt fyrir það tryggja kosningar ekki endilega fullkomna lýðræðislega útkomu. Því það fer eftir kosningakerfinu hvernig atkvæðum er breytt í völd. Í hlutfallskosningakerfi eins og er við lýði á Íslandi er reynt að tryggja sem mest samræmi milli atkvæðastyrks stjórn málafla og þingstyrks þeirra. Nákvæm útlistun á því er svo framkvæmd innan þeirra kosningalaga sem gilda hverju sinni (Gunnar Kristinsson, 2007. bls. 40-42 og 75).

Síðan 1959 hafa verið þrjár mismunandi útfærslur á kosningakerfinu, í þeim öllum er notast við kjördæmaskiptingu (Ólafur Þ. Harðarson, 2002). Það er því athyglisvert að skoða hvert þessara þriggja kerfa tryggir sem best að atkvæðamagn endurspegli þingmannafjölda með því að styðjast við rannsóknina hér að framan.

Eins og hefur komið fram var kosningakerfinu gjörbreytt árið 1959 og ákveðið að skipta landinu upp í átta kjördæmi. Kosið yrði svo í hverju kjördæmi með hlutfallskosningu. Til að jafna atkvæðavægi milli flokka var auk þess notast við uppbótarþingsæti. Notast var við D'Hondt aðferðina, stundum kölluð heiltöluaðferðin, til þess að breyta atkvæðum í þingsæti (Ágrip af þróun stjórnarskrárinnar, 2005). Í þeim átta kosningum þar sem notast var við gömlu kjördæmaskiptinguna (átta kjördæmi) og D'Hondt reikniaðferðina færðust fimmtán sinnum þingmenn til á milli flokka vegna hennar eða 1,88 þingmaður að meðaltali fyrir hverjar Alþingiskosningar.

Fyrir Alþingiskosningarnar árið 1987 var þingmönnum fjölgað um þrjá. Auk þess var vikið frá D'Hondt aðferðinni og tekin upp aðferð sem hefur verið kölluð regla stærstu leifa. Hún var við lýði til og með Alþingiskosninganna 1999. Sú aðferð byggist á því að þingsætum er skipt nákvæmlega í hlutfalli við atkvæðatölur. Þar af leiðandi koma út heiltölur og brot. Heiltölurnar veita allar sæti og síðan stærstu brotin þar til öllum sætum hefur verið úthlutað. Þessi aðferð átti að tryggja að atkvæðamagn væri í sem mestu samræmi við þingmannafjölda. Aðferðinni var samt ekki beitt til að skipta uppbótarþingsætum milli flokka. Úr varð gríðarlega flókið kosningakerfi sem einungis færustu stjórn málafræðingar skyldu til hlítar (Ágrip af þróun stjórnarskrárinnar, 2005). Í þeim fjórum kosningum sem regla stærstu leifa var við

Lýði færðust þrisvar sinnum þingmenn til á milli flokka vegna hennar eða 0,75 þingmaður að meðaltali fyrir hverjar Alþingiskosningar.

Fyrir Alþingiskosningarnar 2003 var ákveðið að fækka kjördæmunum úr átta í sex. Var það gert til þess að einfalda kosningakerfið, draga úr misvægi atkvæða og til þess að þingsætafjöldi í hverju kjördæmi yrði sem jafnastur (þskj. 141 – 141. mál, 1998). Einnig var ákveðið að hverfa frá reglu stærstu leifa og taka aftur upp D'Hondt reikniaðferðina. Í þeim þremur kosningum þar sem notast hefur verið við nýju kjördæmaskiptinguna (sex kjördæmi) og D'Hondt reikniaðferðina hafa þrisvar sinnum þingmenn færst til á milli flokka vegna hennar eða 1,00 þingmaður að meðaltali fyrir hverjar Alþingiskosningar.

Það kosningakerfi er tryggir sem nákvæmast að atkvæðamagn endurspegli þingmannafjölda er gamla kjördæmaskiptingin auk reglu stærstu leifa. Þar færðist 0,75 þingmaður að meðaltali til vegna kosningakerfisins. Næst kemur svo nýja kjördæmaskiptingin með 1,00 þingmann að meðaltali. Í þriðja og síðasta sæti er svo gamla kjördæmaskiptingin, með D'Hondt reiknireglunni, með 1,88 þingmann að meðaltali.

7. Misvægi atkvæða

Þrátt fyrir að heildar atkvæðamagn endurspegli nokkuð vel heildar þingmannafjölda innan allra þriggja kosningakerfanna frá 1956 þá gefur það ekki alveg rétta mynd. Uppbótarþingmannakerfið jafnar nefnilega misvægi atkvæða sem getur myndast milli framboða (Ólafur Þ. Harðarson, 2002). Auk þess hafa framboðin verið nokkuð svipuð að styrkleika innan kjördæmanna. Mesta misvægið liggur í muninum sem hefur skapast milli landsbyggðar og höfuðborgarsvæðisins. Sem dæmi þá getum við skoðað Alþingiskosningarnar árið 1995. Þó að engar breytingarnar hefðu orðið á skiptingu þingsæta milli flokkanna ef að landið hefði verið eitt kjördæmi, þá kemur meirihluti þingmanna frá landsbyggðar kjördæmunum sex, þrátt fyrir að hafa einungis um 1/3 allra kjósenda (Ólafur Þ. Harðarson, 2002. bls. 158-159). Oftar en ekki hafa breytingar á kosningakerfinu gengið út á að leiðrétta þetta misvægi. Kosningakerfið

sjálft hefur verið mikið deilumál á Íslandi og hefur oft verið bitbein stjórn málaumræðunnar á Íslandi. Í kringum breytingar á kosningakerfinu urðu oft miklar deilur á Alþingi, sérstaklega fyrir breytingar 1934, 1942 og 1959 (Gunnar Kristinsson, 2007. bls. 40).

Þeir sem styðja misvægi atkvæða milli landsbyggðarinnar og höfuðborgarsvæðisins hafa yfirleitt borið fyrir sig þrjú rök. Í fyrsta lagi þarf landsbyggðin á meiri þjónustu að halda en höfuðborgarsvæðið. Í öðru lagi hafa íbúar höfuðborgarsvæðisins betri aðgang að öllum stofnunum ríkisins. Í þriðja stað mun jöfnun atkvæðavægis leiða til þess að stjórnvöld hætti að sinna landsbyggðinni eins og gert hefur verið. Það mun svo leiða til frekari erfiðleika fyrir landsbyggðina (Gunnar Kristinsson, 2007. bls. 43). Einnig hefur verið nefnt að það geti skapast ákveðin fjarlægð milli þingmanna og kjósenda ef landið yrði gert að einu kjördæmi, sem og að flokksræði gæti aukist (þskj. 809 – 469. mál, 2010).

Þeir sem eru hinsvegar á móti misvægi atkvæða telja misvægið ólýðræðislegt. Allir menn hafa jafnan rétt og því ætti sumum ekki að vera gert hærra undir höfði en öðrum. Það þurfa nefnilega fleiri á hjálp ríkisins að halda en strjálbýli landsins. Því megi ekki rugla saman lýðræði og vandamálum landsbyggðarinnar (Gunnar Kristinsson, 2007. bls. 43).

Frá endurreisn Alþingis árið 1845 virðist sem íslenskir stjórnámálmenn hafi ekki fundist að öll atkvæði þurfi að veða jafnt (Ólafur Þ. Harðarson, 2002. bls. 161). Heldur virðist sem þeim hafi fundist mikilvægara að allir staðir hafi haft sinn fulltrúa á Alþingi. Þetta viðhorf virðist svo hafa haldist innan íslenskra stjórn mála og íslensku þjóðarinnar. Í gegnum árin hefur landsbyggðin alltaf haft hlutfallslega mun fleiri fulltrúa en höfuðborgarsvæðið. Þrátt fyrir að þetta misvægi hafi minnkað töluvert eftir Alþingiskosningarnar 1987 er það enn til staðar. Ef við skoðum t.d. síðustu breytingar á kosningakerfinu, fyrir kosningarnar 2003, hefðu þingmenn „landsbyggðarkjördæmanna þriggja“ átt að vera 24 í hlutfalli við íbúafjölda kjördæmanna. Raunveruleg tala þingmanna í þessum þremur kjördæmum var hinsvegar 30 (Ólafur Þ. Harðarson, 2002. Bls. 163).

Eftir að kjördæmaskiptingin var tekin upp 1959 virtist myndast nokkur sátt um kerfið enda var ekki hróflað við því í átta kosningar í röð. Það sem gerðist hins vegar á þessum tíma er að það urðu mjög hraðar þjóðfélagsbreytingar. Fólksflutningur hélt áfram úr sveitum landsins inn á mölina og Íslendingum hélt áfram að fjölga gríðarlega hratt. Til að mynda voru Íslendingar um 175. þúsund árið 1960 og einungis 20 árum

síðar voru þeir um 230. þúsund. Á þessum 20 árum hafði því Íslendingum fjölgað um 1/3 (Gunnar Karlsson, 2000. bls. 228-229 og 292).

Þar sem þessi mikla fólksfjölgun var aðallega bundin við suðvesturhorn landsins hélst misvægi atkvæða milli landsbyggðarinnar og höfuðborgarsvæðisins áfram að aukast. Krafan um sanngjarnara kosningakerfi hélt því áfram að heyrast. Árið 1975 var frumvarp til þingsályktunar um kjördæmaskipan flutt af þeim Ellert B. Schram, Guðmundi H. Garðarssyni og Ólafi G. Einarssyni. Í greinargerðinni með þingsályktuninni kemur ýmislegt athyglisvert fram. Meðfylgjandi töflur fylgja greinargerð þeirra (þskj. 59 – 55. mál, 1975).

Tafla 7.1. Fjöldi íbúa eftir kjördæmum og íbúar að baki hvers þingmanns árin 1960 og 1974.

Fjöldi íbúa eftir kjördæmum 1960 og 1974.			
	1960	1974	Aukning
Reykjavík	72 407	84 772	12 365
Reykjanes	26 010	43 944	17 934
Vesturland	11 973	13 862	1 889
Vestfirðir	10 507	9 940	÷ 567
Norðurland vestra	10 241	10 090	÷ 151
Norðurland eystra	19 769	23 572	3 803
Austurland	10 367	11 919	1 552
Suðurland	16 018	18 529	2 511

Íbúar að baki hvers þingmanns 1960 og 1974.		
	1960	1974
Reykjavík (12)	6 034	7 064
Reykjanes (5)	5 205	8 789
Vesturland (5)	2 395	2 772
Vestfirðir (5)	2 101	1 988
Norðurl. vestra (5)	2 048	2 018
Norðurl. eystra (6)	3 295	3 928
Austurland (5)	2 073	2 384
Suðurland (6)	2 670	3 088

Eins og sést í töflu 7.1 fjölgaði íbúum Reykjavíkurborgar kjördæmis um 12.365 íbúa á milli 1960 og 1974. Íbúum Reykjaneskjördæmis fjölgaði á sama tíma um 17.934. Þessi fjölgun var mun meiri en annars staðar á landinu. Þrátt fyrir það breyttist þingmannafjöldi þessara, sem og annarra, kjördæma ekki neitt. Árið 1960 var mismunur atkvæða að baki hvers þingmanns milli Vestfjarðarkjördæmis og Reykjaneskjördæmis 1 á móti 2,47. Fjórtán árum síðar var sú tala komin upp í 1 á móti 4,42. Bæði kjördæmin höfðu á þessum tíma fimm þingmenn, þrátt fyrir að íbúar Reykjaneskjördæmis væru 34.004 fleiri en íbúar Vestfjarðarkjördæmis. Þingmannafjöldi breyttist ekkert fyrr en fyrir Alþingiskosningarnar 1987, en þá var

loksins hreyft eitthvað við kosningakerfinu. Þingmenn Reykjaneskjördæmis urðu 11 í stað 5, en þingmenn Vestfjarðakjördæmis urðu eftir sem áður 5.

Þrátt fyrir að síðustu tvær breytingar á kjördæmaskipaninni hafi að stórum hluta leiðrétt misvægi atkvæða á milli kjördæma þá er það enn til staðar. Í Alþingiskosningunum árið 2009 kusu 50.315 manns um 10 kjördæmiskjörin þingsæti í Suðvesturkjördæmi. Það gerir 5.032 atkvæði á bak við hvern þingmann kjördæmisins. Í sömu kosningum kusu 24.249 um 9 kjördæmiskjörin þingsæti í Norðausturkjördæmi. Það gerir 2.694 atkvæði á bak við hvern þingmann. Ástæða þess að hér eru einungis reiknuð kjördæmiskjörin þingmenn er vegna þess að atkvæði á landinu öllu hafa áhrif á útteilingu uppbótarmanna. Mismunur atkvæða á milli kjördæmanna er því 1 í Suðvesturkjördæmi á móti 1,87 í Norðausturkjördæmi. Þar af leiðandi er næstum því tvöfald fleiri kjósendur að baki hvers þingmanns Suðvesturkjördæmis en Norðausturkjördæmis.

Eftir síðustu breytingar á kosningakerfinu hefur verið tryggt að þetta misvægi verði ekki of mikið. Því nú er hægt að færa þingmenn til milli kjördæma, ef vægi atkvæða fer yfir tveir á móti einum. Þá flytur landskjörstjórn þingmann frá fámennasta kjördæminu til þess fjölmennasta (Lög um kosningar til Alþingis. 24/2000). Þessari reglu var beitt eftir kosningarnar 2003 en þar færðist einn alþingismaður frá Norðvesturkjördæmis til Suðvesturkjördæmis. Reglunni verður svo aftur beitt eftir kosningarnar 2009 og þá færist aftur einn alþingismaður frá Norðvesturkjördæmis til Suðvesturkjördæmis.

8. Landsbyggðarkjördæmin

Meðal þess sem notað hefur verið til að réttlæta kjördæmaskiptinguna eru fullyrðingar þess efnis að mismunandi kjördæmi hafi mismunandi hagsmuni (sjá t.d. þskj. 794 – 460. mál, 1995 og þskj. 141 – 141. mál, 1998). Þar af leiðandi ættu sveitarfélög og bæir innan sama kjördæmis að hafa sameiginlega eða svipaða hagsmuni. Þessir hagsmunir geta t.d. verið sama þjónustu- og atvinnusvæði og svipaðir atvinnuvegir. Þegar betur er að gáð getur verið erfitt að koma auga á þessi hagsmunatengsl innan kjördæmanna. Gefum okkur t.a.m. að nálægð sé hluti af umræddum

hagsmunatengslum. Þannig getur verið fróðlegt að skoða vegalengdir milli bæja, innan sem utan kjördæma. Ef við skoðum nokkur dæmi þá eru t.d. 427 km. milli Flateyrar og Akraness, en bæði byggðarlögin tilheyra Norðvesturkjördæmi. Á milli Siglufjarðar og Djúpavogs eru 465 km., en bæði byggðarlögin tilheyra Norðausturkjördæmi. Á milli Hafnar í Hornafirði og Keflavíkur eru 488 km., en bæði byggðarlögin tilheyra Suðurkjördæmi. Það er, hinsvegar, hægt að keyra 95 km. frá Akranesi til Keflavíkur í gegnum fimm af sex kjördæmum (allar vegalengdir eru fengnar á heimsíðu Vegagerðarinnar). Eins og sjá má eru vegalengdir innan landsbyggðarkjördæmanna þriggja mjög langar enda eru kjördæmin mjög stór að flatarmáli. Vegalengdirnar milli staða gera það að verkum að afar langsótt er að tala um sama atvinnu- og/eða uppbyggingarsvæði. Það er því hægt að deila um hverjir séu raunverulegir sameiginlegir hagsmunir Flateyrar og Akraness. Íbúar á Vestfjörðum sækja tæplega einhverja þjónustu til Akranes og bindast þeim ekki meiri böndum en öðrum stöðum á landinu.

Að sama skapi og hægt er að skoða fjarlægðir innan sama kjördæmis er hægt að skoða fjarlægðirnar milli kjördæma. Á Suðvesturhorni landsins, frá Keflavík í vestri, Selfossi í austri og Akranesi í norðri búa um 75% allra landsmanna (Hagstofa Íslands, 2010). Á þessu svæði hefur verið gríðarleg uppbygging síðustu áratugi og þó hér séu um að ræða fimm mismunandi kjördæmi er hægt að tala um sama atvinnu- og uppbyggingarsvæði. Tvöföldun Reykjanesbrautar, Hvalfjarðargangna eða Suðurlandsbrautar skiptir þetta svæði mun meira máli en jarðgöng milli Dýrafjarðar og Arnarfjarðar eða Landeyjahöfn. Þó það sé auðvelt að taka dæmi um samgönguúrbætur þá er auðvitað margt fleira sem skiptir kjördæmin máli, t.d. staðsetning stóriðju, kvótaúthlutun, staðsetning opinberra stofnana og svo framvegis.

Vegna þess að núverandi kjördæmaskipting var gerð með það að leiðarljósi að hafa fjölda þingmanna sem jafnastan (Þingskjal 141, 1998) hefur það gerst að þungamiðjur kjördæmanna, þ.e.a.s. fjölmennustu sveitarfélög hvers kjördæmis, raðast öll á suðvesturhorn landsins. Undantekning er þó Akureyri í Norðausturkjördæmi, enda er það eina kjördæmið sem ekki á „landamæri“ að suðvesturhorni landsins. Þéttbýlustu og fjölmennustu svæðin í Norðvestur- og Suðurkjördæmi liggja því bæði við höfuðborgarsvæðið og eru innan áhrifasvæði þess (Byggðastofnun, 2008). Þrátt fyrir það eru þessi kjördæmi yfirleitt talin til landsbyggðarkjördæmanna. Sannleikurinn gæti hins vegar verið sá að í raun og veru sé einungis um eitt hreinræktað landsbyggðarkjördæmi að ræða, þ.e. Norðausturkjördæmi.

Eins og sjá má á mynd 8.1 mynda þungamiðjur kjördæmanna þyrpingu á suðvesturhorni landsins. Rauði liturinn táknar fjölmennustu svæði hvers kjördæmis (Í Suðurkjördæmi er rauður hringur bæði yfir Reykjanessvæðinu og Árborgarsvæðinu). Svartur hringur er dreginn utan um þyrpinguna til að átta sig betur á henni.

Mynd 8.1. Þungamiðjur kjördæmanna samkvæmt nýju kjördæmaskipuninni.



Erfitt getur verið að skilgreina nákvæmlega hvað tilheyrir höfuðborgarsvæðinu og/eða áhrifasvæði þess. Með batnandi samgöngum hefur þetta svæði stækkað töluvert. Það eru þó nokkrar aðferðir sem við getum stuðst við. Þegar hagvöxtur og fasteignaverð eru skoðuð sést að áhrifasvæði höfuðborgarsvæðisins nær frá Borgarfirði, austur fyrir Selfoss og suður til Keflavíkur (Byggðastofnun, 2008). Almenn sátt virðist líka hafa náðst um að skilgreina áhrifasvæði höfuðborgarinnar frekar vítt (sjá t.d. Axel Hall o.fl., 2002 og Halldór Halldórsson, 2003). Með þessa skiptingu að leiðarljósi sést að meirihluti íbúa í Norðvesturkjördæmi og Suðurkjördæmi búa innan áhrifasvæðis höfuðborgarinnar.

Í Norðvesturkjördæmi teljast sveitarfélögin Akraneskaupstaður, Skorradalshreppur, Hvalfjarðarsveit og Borgarbyggð til áhrifasvæðis höfuðborgarinnar. Heildarfjöldi íbúa þessa fjögurra sveitarfélaga er 35% allra íbúa Norðvesturkjördæmis. Í Suðurkjördæmi telst öll Árnessýslan og Reykjanesskaginn til áhrifasvæðis höfuðborgarinnar. Íbúar á því svæði eru 77% allra íbúa Suðurkjördæmis.

Þessi tvö kjördæmi eru gríðarlega stór að flatarmáli, það ætti því ekki að vera nein tilviljun að flestir íbúar kjördæmanna búa sem næst suðvesturhorni landsins. Hafi það verið tilgangur núverandi kjördæmaskiptingar að afmarka landsbyggðina frá höfuðborgarsvæðinu er ljóst að þeim tilgangi hefur ekki verið fullnægt. Samtals eru 61% íbúa í þessum tveimur landsbyggðarkjördæmum staðsettir innan áhrifasvæðis höfuðborgarinnar. Þetta eru 47.446 af 77.450 íbúum kjördæmanna tveggja (allar mannfjöldatölur miðast við 1. janúar 2010) (Hagstofa Íslands, 2010).

Vegna þess hve stór hluti íbúa Suður- og Norðvesturkjördæmis búa innan „verndarvængs“ höfuðborgarinnar á hin almenna orðræða að tala um landsbyggðarkjördæmin þrjú ekki við rök að styðjast.

9. Þingmenn

Kjördæmaskiptingin hefur ekki bara haft áhrif á hverjir komast á þing milli þingflokka heldur einnig hverjir komast á þing innan þingflokka. Þar sem listum er stillt upp fyrir hvert kjördæmi fyrir sig er þó ómögulegt að segja til hverjir hefðu komist á þing og hverjir ekki, ef að landið hefði verið eitt kjördæmi. Nærtækt dæmi er þó eftir Alþingiskosningarnar 2007 þar sem Framsóknarflokkurinn kom sjö mönnum inn á þing, en formaður flokksins, Jón Sigurðsson komst ekki að og sagði af sér formennsku í kjölfarið. Ef að landið hefði verið eitt kjördæmi er hægt að gera ráð fyrir því að formaður flokksins hefði fengið 1. sæti á lista flokksins og þar af leiðandi komist inn á þing. Mörður Árnason (2008) bendir einnig á í þessu samhengi að það sé nánast „... hlálegt að u.þ.b. 6.000 kjósendur í Reykjavík sem kusu Framsóknarflokkinn skuli ekki hafa þingmann þar en 5.700 kjósendur Framsóknarflokksins í Norðausturkjördæmi hafi þar þrjú ...“.

Uppbótarþingmannakerfið flækir svo málin enn frekar. Úthlutun uppbotarþingmanna er þannig að landið er látið vera eitt kjördæmi og svo er fundið út með D'Hondt reiknireglunni hvaða framboð eigi að fá næsta mann inn. Næst er fundinn sá frambjóðandi þess framboðs sem er næst því að komast inn. Svo er honum úthlutað þingsæti. Svo er byrjað aftur frá byrjun og svo koll af kolli þangað til öllum uppbotarþingsætum hefur verið úthlutað. Þetta veldur því á kosninganótt að minnstu

breytingar á fylgi, jafnvel í öðrum kjördæmum, valda því að menn detta inn og út af þingi, sem fær fólk til að halda að þetta sé í raun og veru allt tilviljunum háð. Gott fylgi sama flokks í öðru kjördæmi gæti því orðið til þess að frambjóðandi missi uppþótarþingsæti sitt, eins furðulegt og það hljómar.

Eitt skýrasta dæmið hvernig kjördæmaskiptingin getur haft áhrif á hverjir komast á þing innan flokka er úr Reykjavíkurborg kjördæmunum tveimur. Stjórnmalaflokkarnir hafa nefnilega ávallt haft sameiginleg prófkjör fyrir bæði kjördæmin og raðað svo á listana tvo eftir því. Það hefur nefnilega gerst oft en einu sinni að frambjóðandi sem lenti neðar í prófkjöri en kollegi sinn komst á þing. En sá sem lenti ofar í sama prófkjöri komst ekki inn (þskj. 578 – 342. mál, 2008). Ellert B. Schram komst á þing eftir Alþingiskosningarnar 2007. Hann hafði lent í 12. sæti í prófkjöri Samfylkingarinnar í Reykjavík. Mörður Árnason sem lenti í sjöunda sæti sama prófkjörs komst hinsvegar ekki inn. Ellert virtist sjálfur ekkert botna í þessu, enda hafði Samfylkingin fengið fleiri þingmenn en Sjálfstæðisflokkurinn í Reykjavík norður, þrátt fyrir að Sjálfstæðisflokkurinn hafi fengið 7% fleiri atkvæði en Samfylkingin í kjördæminu (Morgunblaðið, 2007). Sá maður sem hefur hagnast hve mest á þessu hlýtur að vera Birgir Ármannsson, fyrrverandi alþingismaður Sjálfstæðisflokksins. Í prófkjöri Sjálfstæðisflokksins lenti Birgir fyrir neðan Ástu Möller árið 2003 og Sigurð Kára Kristjánsson árið 2007. Þrátt fyrir það komst Birgir á þing í bæði skiptin en Ásta og Sigurður sátu eftir með sárt ennið (Morgunblaðið, 2009).

Eins og fjallað hefur verið um í köflunum hér að framan hefur kjördæmaskiptingin gert mikið úr hlut landsbyggðarinnar í íslenskum stjórnmálum. Þetta vita stjórnmálaflokkarnir og stilla upp sínum listum eftir því. Misvægi atkvæða hefur því gert það að verkum að oftast hafa þingflokkar verið þannig samsettir að hlutfallslega fleiri þingmenn þeirra koma af landsbyggðinni en kjósendur þeirra (Gunnar Kristinsson, 2007. Bls. 41).

Kjördæmaskiptingin hefur því haft áhrif á hvaða frambjóðendur innan flokkanna komast á þing. Jafnvel þvert á vilja kjósenda flokkanna með því að hunsa úrslit prófkjara. Auk þess hefur kjördæmaskiptingin og misvægi atkvæða styrkt til munar stöðu þeirra stjórnmálamanna sem koma af landsbyggðinni.

10. Niðurstöður

Niðurstöður þessarar rannsóknar sýna skýrt að kjördæmaskiptingin hefur þó nokkur áhrif á þingstyrk stjórnámálflokka og ríkisstjórnarmyndanir. Það hefur gerst vegna þess að misvægi atkvæða milli kjördæma hefur verið svo mikið að þingmannafjöldi endurspeglar ekki atkvæðamagn nægilega vel. Síðan 1959 hafa verið þrjú mismunandi kosningakerfi við lýði. Gamla kjördæmaskiptingin með D'Hondt reiknireglunni, gamla kjördæmaskiptingin með reglu stærstu leifa og nýja kjördæmaskiptingin með D'Hondt reiknireglunni. Það kosningarkerfi sem þingmannafjöldi endurspeglar atkvæðamagn best var gamla kjördæmaskiptingin með reglu stærstu leifa. Það sem endurspeglaði verst var gamla kjördæmaskiptingin með D'Hondt reiknireglunni. Framsóknarflokkurinn hefur verið sá flokkur sem hefur hagnast hve mest á kjördæmaskiptingunni eða 15 þingmenn í 15 Alþingiskosningum. Það er hinsvegar langt síðan að flokkurinn hagnaðist síðast á kjördæmaskiptingunni, en það var árið 1991. Heilt yfir tapa aðrir flokkar á kjördæmaskiptingunni. Þeir sem hafa átt hve erfiðast uppdráttar vegna hennar eru smáflokkarnir. Aðallega vegna þess hve þröskuldar hafa verið háir. Þetta hefur orðið til þess að valdastaða flokka hafa orðið önnur en atkvæðavægi þeirra segir til um.

Í átta af þeim 50 árum sem rannsóknin nær til hefur landinu verið stjórnað af ríkisstjórn sem hefði ekki haft nægilegan þingmeirihluta á bakvið sig ef að landið hefði verið eitt kjördæmi.

Kjördæmaskiptingin hefur ekki bara haft áhrif á hverjir komast á þing milli flokka, heldur einnig innan flokka, t.d. með því að halda formönnum flokka fyrir utan Alþingi og með því að hunsa úrslit prófkjara. Hvar uppbotarþingmaður flokks lendir virðist oft vera algjört happadrætti þeirra frambjóðenda sem eiga í hlut. Kjördæmaskiptingin og misvægi atkvæða hefur verulega styrkt stöðu landsbyggðarinnar í íslenskum stjórnámálum, t.d. hafa hlutfallslega mun fleiri þingmenn komið frá landsbyggðinni en höfuðborgarsvæðinu. Það hefur síðan haft áhrif á opinbera stefnumótum (Gunnar Kristinsson, 2007. bls. 41) og hefur jafnvel þótt hafa áhrif í einstökum málefnum t.d. varðandi bjórbannið á Íslandi (Helgi Gunnlaugsson og John F. Galliher. 1986). Með breytingum á kosningakerfinu fyrir Alþingiskosningarnar 1987 og 2003 hefur misvægi atkvæða milli kjördæma minnkað umtalsvert. Samkvæmt lögum er tryggt að þetta misvægi verði ekki meira en 2:1, en

var áður komið í u.þ.b. 5:1. Þeir sem hafa barist fyrir lýðræðislegri kosningakerfi hljóta að vera nokkuð sáttir með þá þróun sem orðið hefur á kerfinu.

Með nýju kjördæmaskiptingunni urðu til sex kjördæmi í stað átta. Af þessum sex eru þrjú risastór landsbyggðarkjördæmi. Þau eru Suðurkjördæmi, Norðvesturkjördæmi og Norðausturkjördæmi. Þrátt fyrir að teljast til landsbyggðarkjördæmanna búa samtals 61% íbúa í Suður- og Norðvesturkjördæmi innan áhrifasvæðis höfuðborgarinnar. Ef það hafi átt að vera markmið nýju kjördæmaskiptingarinnar að afmarka höfuðborgina frá landsbyggðinni, þá hefur henni mistekist það. Eina hreinræktaða landsbyggðarkjördæmið er þar af leiðandi Norðausturkjördæmi.

Mismunandi hagsmunir svæða hefur verið talin ástæða kjördæmaskiptingarinnar. Þessa hagsmuni getur þó verið erfitt að sjá. Kjördæmin þrjú á suðvesturhorninu deila að miklu leyti sömu hagsmunum vegna þess að þar er um að ræða eitt atvinnu- og uppbyggingarsvæði. Landsbyggðarkjördæmin eru hinsvegar svo víðfeðm að erfitt er að átta sig á sameiginlegum hagsmunum innan kjördæmanna.

Þeir sem hafa verið fylgjandi misvægi atkvæða hafa borið fyrir sig rök á borð við að landsbyggðin þurfi á meiri athygli stjórnvalda á að halda (Gunnar Kristinsson, 2007. bls. 43). Nýja kjördæmaskiptingin hefur breytt mörkum kjördæmanna þannig að staðir sem eru innan verndarvængs höfuðborgarinnar hafa jafnvel meira vægi en staðir sem raunverulega þyrftu á misvæginu að halda.

Áhrifum kjördæmaskiptingarinnar á íslensk stjórnsmál má skipta upp í sex þætti:

- 1. Sjálfstætt deilumál*
- 2. Styrkleikahlutföll þingflokka*
- 3. Myndun ríkisstjórna*
- 4. Áhrif innan flokka*
- 5. Áhrif á opinbera stefnumótun*
- 6. Áhrif á einstök málefni*

Þessi listi er örugglega ekki tæmandi og við hann er eflaust hægt að bæta. Hann sýnir þó vel á hvaða stöðum kjördæmaskiptingin hefur haft áhrif á íslensk stjórnámál. Erfiðara getur þó verið að segja til í hvaða magni þessi áhrif hafa verið.

11. Umræður

Oftast hafa breytingar á kosningakerfinu snúist um að jafna misvægi atkvæða milli landsbyggðar og höfuðborgarsvæðisins. Til þess að einfalda er hægt að segja að sjónarmiðin skiptist í tvo hópa. Þeir sem eru hlyntir misvægi atkvæða og þeir sem er á móti misvægi atkvæða. Eins og komið hefur fram hafa oft orðið miklar deilur um breytingar á kosningakerfinu á Íslandi. Það virtist þó vera mikill samhugur þingheims um síðustu breytingar á því, sem gerðar voru árið 2000 (Alþingi, 2000). Þrátt fyrir það virðast vera miklir gallar á núverandi kjördæmaskiptingu. Notum rök þeirra sem eru hlyntir misvægi atkvæða og gefum okkur að misvægi atkvæða milli kjördæma sé eðlilegt vegna þess að landsbyggðin þurfi á meiri athygli stjórnvalda á að halda en höfuðborgarsvæðið. Gefum okkur einnig að ástæða kjördæmaskiptingarinnar sé vegna þess að mismunandi kjördæmi hafi mismunandi hagsmuni. Skoðum í því ljósi núverandi kjördæmaskiptingu.

Núverandi landsbyggðarkjördæmi eru svo stór að flatarmáli að það getur verið nánast ómögulegt að sjá sameiginlega hagsmuni innan kjördæmanna. Hin þrjú kjördæmin teljast hinsvegar öll til sama atvinnu- og þjónustusvæðis. Reykjavíkurborgarkjördæmin tvö hafa einnig augljóslega sameiginlega hagsmuni, þar sem um sama sveitarfélag er um að ræða. Auk þess búa 61% íbúa í tveimur af þremur landsbyggðarkjördæmunum innan áhrifasvæðis höfuðborgarinnar. Flestir þeirra á svæðum þar sem hægt er að sækja vinnu og þjónustu daglega til Reykjavíkur. Nýja kjördæmaskiptingin nær einfaldlega ekki að aðskilja landsbyggðina frá höfuðborgarsvæðinu. Með því að draga mörk landsbyggðarkjördæmanna upp á nýtt væri hægt að færa rök fyrir notagildi misvægi atkvæða. Landsbyggðarkjördæmin eru hins vegar svo stór að flatarmáli að það eru fleiri hundruð kílómetrar á milli byggðalaga innan þeirra. Þessi svæði hafa því í raun og veru litla sem enga sameiginlega hagsmuni og þar af leiðandi enga gilda ástæðu þess að teljast til sama

kjördæmis. Eðlilegast væri því að minnka og fækka landsbyggðarkjördæmunum. Að sama skapi væri því skynsamlegast að gera höfuðborgarsvæðið allt að einu kjördæmi. Það er að segja ef við gefum okkur fyrrgreind rök að mismunandi kjördæmi hafi mismunandi hagsmuni og að misvægi atkvæða sé eðlilegt vegna þess að landsbyggðin þurfi á meiri athygli stjórnvalda á að halda en höfuðborgarsvæðið. Niðurstaðan er því sú að endurskoða þarf kjördæmaskipanina. Hægt væri að styðjast við einhverjar af hinum fjölmörgu skiptingum á landinu sem eru þegar í notkun t.d. póstnúmeraskiptingu, lögregluumdæmaskiptingu, skiptingu landsins í héraðsdómstóla, sóttvarnaumdæmaskiptingu, heilbrigðisumdæmaskiptingu og skiptingu landsins í heilbrigðiseftirlit. Þannig væri hægt að mynda ný kjördæmamörk sem væru öllum Íslendingum til gagns.

Notum núna rök þeirra sem er á móti misvægi atkvæða og bera fyrir sig lýðræðisleg sjónarmið. Allir menn eiga að vera jafnir og atkvæðafjöldi á að endurspegla þingmannafjölda eins nákvæmlega og hægt er. Þrátt fyrir að þau kerfi sem hafi verið við lýði hafi látið heildar atkvæðafjölda endurspegla þingmannafjölda nokkuð vel þá hefur verið mikið misvægi atkvæða milli landsbyggðar og höfuðborgarsvæðisins. Landsbyggðarþingmenn hafa t.d. alltaf verið hlutfallslega mun fleiri en þingmenn af höfuðborgarsvæðinu. Niðurstaðan er því sú að eðlilegast væri að gera landið allt að einu kjördæmi þar sem allir menn vega jafnt.

Þrátt fyrir að um sé að ræða töluverða einföldun þá sést að rök beggja hópa benda til þess að töluverðir gallar séu á kjördæmaskiptingunni eins og hún er í dag. Fram til þessa hefur það þótt mikilvægara að sjónarhorn allra landshluta komi fram frekar en fullkomið jafnræði atkvæða. Þar af leiðandi hafa Íslendingar verið tregir til þess að breyta þessum hluta stjórnskipunarlaganna sinna.

Nokkrar kannanir hafa verið gerðar meðal Íslendinga um kjördæmaskipunina. Ein þeirra var framkvæmd fyrir samtök sveitarfélaga á höfuðborgarsvæðinu árið 1991 (Morgunblaðið, 1993). Niðurstöður þeirrar könnunar voru að 48,5% sögðust vilja óbreytta kjördæmaskipan, 16,4% vildu gera landið að einu kjördæmi, 12,4% vildu einmenningskjördæmi, 3,4% gáfu annað svar, 3,5% voru óákveðnir og 15,8% kváðust ekki þekkja málið. Þrátt fyrir að einungis 16,4% vildu gera landið eð einu kjördæmi sögðust 60,8% vera fylgjandi jöfnu atkvæðavægi. Ástæða þess gæti verið að þrátt fyrir að Íslendingar telji jafnrétti vera mjög mikilvægt sé íhaldssemi þeirra sterkari þegar kemur að stjórnámálum. Þar af leiðandi hefur ekki verið ráðist í að gera landið allt að einu kjördæmi eins og t.d. hefur verið gert á Grænlandi.

Almennt virðist þó vera meiri hljómgrunnur meðal þjóðarinnar og þingheims fyrir því að gera landið allt að einu kjördæmi. Hafa raddir þess efnist heyrst æ oftar á Alþingi, sérstaklega eftir „kreppuna“. Þann 16. mars 2010 var lagt fyrir Alþingi frumvarp til stjórnskipunarlags. Með frumvarpinu er lagt til að landinu verði breytt í eitt kjördæmi og einungis þau stjórnmalasamtök sem eru með þrjú af hundraði af gildum atkvæðum á landinu öllu komi til greina við úthlutun þingsæta. (þskj. 809 - 469. mál, 2010). Samtals voru 21 flutningsmenn að frumvarpinu, úr öllum flokkum nema Sjálfstæðisflokknum. Frumvarpið fór nokkuð létt í gegnum fyrstu umferð. Þegar þetta er skrifað er málið í vinnslu hjá stjórnarskrárnefnd áður en það fer aftur til þingsins fyrir aðra umræðu.

Meðal þess sem flutningsmenn frumvarpsins töldu að væru kostir þess að landið verði eitt kjördæmi eru:

- 1. Fullkominn jöfnuður næst milli kjósenda og misvægi atkvæða er ekki lengur til staðar.*
- 2. Stjórnmalaflokkar fá þann þingmannafjölda sem atkvæði þeim greidd segja til um.*
- 3. Þingmenn hafa heildarhagsmuni að leiðarljósi í störfum sínum en ekki þröng kjördemasjónarmið.*
- 4. Kosningakerfið er einfalt og auðskilið.*

(þskj. 809 – 469. mál, 2010)

Auk þess telja flutningsmenn frumvarpsins að með því að gera landið að einu kjördæmi „... sé stigið stórt skref í mannréttindum á Íslandi.“

Það er eins og það sé bæði mikill stuðningur við frumvarpið á Alþingi sem og í þjóðfélaginu. Hvort þetta frumvarp þýði endalok kjördæmaskiptingarinnar, getur tíminn einn leitt í ljós. Ef að Alþingi samþykkir þessi lög gæti verið hugsanlegt að Íslendingar fái lokaorðið og fái að kjósa um hvort þeir vilji að allt landið verði eitt kjördæmi. Spurning hvernig vægi atkvæði verður í þeim kosningum?

Þessi rannsókn er sú fyrsta sem veitir heildar yfirsýn á áhrifum kjördæmaskiptingarinnar á íslensk stjórnsmál. Hún gæti því verið mikilvægur inngangur inn í svið íslenskrar stjórnsmálafræði sem er nokkurn veginn órannsakað. Þetta svið þarfnast jafnvel meiri athygli nú en áður þar sem endalok kjördæmaskiptingarinnar gæti verið í nánd. Eflaust má bæta töluvert við rannsóknina og örugglega hefði mátt einbeita sér meira að einstökum málefnum, en þá hefði hún ekki veitt eins gott yfirlit og lagt var upp með.

Næstu skref í rannsóknnum á áhrifum kjördæmaskiptingarinnar væri t.d. að rannsaka áhrif hennar á þróun stjórnkerfisins og flokkakerfisins. Sem og jafnvel áhrif á einstaka stjórnsmálaflokka. Einnig væri athyglisvert að bera saman framgang einstakra málefna og rannsaka hvort þau fái sömu athygli eftir því úr hvaða kjördæmi þau koma. Með það í huga væri hægt að rannsaka fyrirbrigðið „kjördæmapot“ og þýðingu þess fyrir íslensk stjórnsmál.

12. Heimildaskrá

- Alþingi. (2000). Atkvæðagreiðsla þann 10. maí 2000 um mál nr. 522, kosningar til Alþingis. Skoðað 2. apríl 2010 á <http://www.althingi.is/dba-bin/atkvgr.pl?nnafnak=23703>
- Axel Hall o.fl. (2002): „Byggðir og búseta. Þéttbýlismyndun á Íslandi”. Hagfræðistofnun Háskóla Íslands.
- Ágrip af þróun stjórnarskrárinnar. (2005). Nefnd um endurskoðun stjórnarskrár lýðveldisins Íslands.
- Byggðastofnun. (2008). Hagvöxtur landshluta 2000-2006. Hagfræðistofnun Háskóla Íslands. desember 2008
- Gunnar Helgi Kristinsson. (2007). *Íslenska stjórnkerfið. 2. útgáfa*. Reykjavík: Háskólaútgáfan.
- Gunnar Karlsson. (2000). *"Iceland's 1100 Years: History of a Marginal Society"*. Hurst. London.
- Hagstofa Íslands (á.á). *Mannfjöldi eftir kyni, aldri og sveitarfélögum 1998-2010 - Sveitarfélagaskipan 1. janúar 2010*. Skoðað 12. mars 2010 á <http://www.hagstofa.is/Hagtolur/Mannfjoldi/Sveitarfelog>
- Halldór Halldórsson (2003),. *Byggðastefna ríkisins vs. byggðastefna ESB*. ESB og byggðamál, Ráðstefna á vegum Háskólans á Akureyri, föstudaginn 28. mars 2003.
- Helgi Gunnlaugsson og John F. Galliher. (1986). „Prohibition of beer in Iceland: An international test of symbolic politics.“ *Law and Society Review*, 20, 335-353.

- Morgunblaðið. (1993). Skoðanakönnun um kjördæmamálið Meirihluti á móti að Íslandi verði eitt kjördæmi. 7. desember, frétt. Skoðað 4. mars 2010 á http://www.mbl.is/mm/gagnasafn/grein.html?grein_id=117776
- Morgunblaðið. (2007). Lenti í 12. sæti í prófkjöri og komst á þing. 14. maí, frétt. Skoðað 1. mars 2010 á http://www.mbl.is/mm/frettir/kosningar/2007/05/14/lenti_i_12_saeti_i_profkjori_og_komst_a_thing/
- Morgunblaðið. (2009). Suðrið hefur reynst Birgi happadrjúgt. 29. apríl, frétt. Skoðað 1. mars 2010 á http://www.mbl.is/mm/frettir/kosningar/2009/04/29/sudrid_hefur_reynst_birgi_happadrjukt/
- Mörður Árnason (2008). *Alþingi ræða 4. febrúar 2008*. Skoðað 16. mars 2010 á vef Alþingis: <http://www.althingi.is/altext/raeda/135/rad20080204T182631.html>
- Ólafur Þ. Harðarson. (2002). The Icelandic Electoral System 1844-1999 í A. Lijphart & B. Grofman (ritstj.) *The Evolution of Electoral and Party Systems in the Nordic Countries* (New York: Agathon Press).
- Ólafur Þ. Harðarson og Indriði H. Indriðason. (2005). „Hvenær verður minnihluti atkvæða að meirihluta fulltrúa?“, *Stjórnmal og stjórnsýsla* 1. tlb. (2003), bls. 7. skoðað 2. mars 2010 á <http://www.stjornmalogstjornsysla.is/images/stories/fg2005/otthihi.pdf>
- Vegagerðin. (á.á) *Vegalengdir, leiðir frá ýmsum stöðum*. Skoðað 16. nóvember 2009 á <http://vegagerdin.is/vegakerfid/vegalengdir/>
- Þingskjal 59. mál 55. (1975). Tillaga til þingsályktunar. Um kjördæmaskipan. Flm.: Ellert B. Schram, Guðmundur H. Garðarsson og Ólafur G. Einarsson.

- Þingskjal 794. mál 460. (1995). Frumvarp til stjórnarskipunarlaganna, um breytingu á stjórnarskrá lýðveldisins Íslands. Flm.: Jón Baldvin Hannibalsson, Rannveig Guðmundsdóttir o.fl.
- Þingskjal 141. mál 141. (1998). Skýrsla nefndar forsætisráðherra um endurskoðun á kjördæmaskipun og tilhögun kosninga til Alþingis.
- Þingskjal. 354. mál 291. (2002). Frumvarp til stjórnarskipunarlaganna um breytingu á stjórnarskrá lýðveldisins Íslands, nr. 33/1944, með síðari breytingum. Flm.: Guðmundur Árni Stefánsson, Össur Skarphéðinsson o.fl.
- Þingskjal 26. mál 26. (2004). Tillaga til þingsályktunar. Um breytingu á lögum um kosningar til Alþingis. Flm.: Guðjón A. Kristjánsson, Magnús Þór Hafsteinsson, Sigurjón Þórðarson, Gunnar Örlygsson.
- Þingskjal 578. mál 342. (2008). Frumvarp til stjórnskipunarlaganna, um breytingu á stjórnarskrá lýðveldisins Íslands, nr. 33/1944, með síðari breytingum. Flm.: Mörður Árnason, Ágúst Ólafur Ágústsson, Jón Magnússon og Kolbrún Halldórsdóttir.
- Þingskjal 809. mál 469. (2010). Frumvarp til stjórnarskipunarlaganna, um breytingu á stjórnarskrá lýðveldisins Íslands, nr. 33/1944, með síðari breytingum. Flm.: Björgvin G. Sigurðsson, Siv Friðleifsdóttir, Ögmundur Jónasson o.fl.