



2010

Þjóðarspegillinn

Hverjir tóku þátt í Búsáaldabyltingunni?

Jón Gunnar Bernburg
Berglind Hólm Ragnarsdóttir
Sigrún Ólafsdóttir

Félags- og mannvísindadeild
Ritstjórar: Helga Ólafs og Hulda Proppé

Rannsóknir í félagsvísindum XI. Erindi flutt á ráðstefnu í október 2010

Ritstýrð grein

Reykjavík: Félagsvísindastofnun Háskóla Íslands

ISBN 978-9935-424-02-0



HÁSKÓLI ÍSLANDS

Hverjir tóku þátt í Búsáaldabyltingunni?

Jón Gunnar Bernburg
Berglind Hólm Ragnarsdóttir
Sigrún Ólafsdóttir

Búsáaldabyltingin svonefnda, fjöldamótmælin sem áttu sér stað í miðbæ Reykjavíkur í janúar 2009, er ekki aðeins óvenjulegur viðburður í íslenskri samtímasögu heldur veitir hún jafnframt einstakt tækifæri til að leggja til þekkingu til rannsókna á sviði félagslegra hreyfinga (*social movements*). Mótmæli, róstur og byltingar hafa lengi verið félagsfræðingum hugleikin viðfangsefni, enda kristalla slíkir atburðir átakalínur meðal þegnanna um grundvallaratriði í þjóðfélagsgerðinni, auk þess sem þeir geta leitt til raunverulegra breytinga í þjóðfélaginu. Efnistökin hafa verið fjölbreytt (sjá Marx og Wood, 1975). Til dæmis hafa rannsakendur skoðað mótmæli og róstur í því skyni að læra um ferli sem breyta hegðun fólks þegar það kemur saman í stórum hópum (Blumer, 1978; Milgram og Toch, 1969) og hvernig leiðtogar verða til við slíkar aðstæður (Toch, 1965).

Miðlægt viðfangsefni á sviðinu hefur verið að draga fram þær þjóðfélagsaðstæður sem helst hrinda af stað róstrum og byltingum. Davies (1962) hefur sett fram þá kenningu að byltingar og fjöldamótmæli eigi sér oft rætur í efnahagslegum eða félagslegum framförum sem kynda undir væntingar og markmið borgaranna. Byltingar og mótmæli eigi sér oft stað þegar bakslag hefur orðið eftir slíkt framfaraskeið, til dæmis þegar efnahagslegur uppgangur endar í djúpri kreppu eða þegar snörp afturför verður á lýðræðisþróun. Davies telur ástæðuna vera að þegar bakslagið kemur upplífi margir skerðingu á lífsgæðum sínum, með tilheyrandi upplifun á reiði og óréttlæti. Með öðrum orðum geta slíkar aðstæður framkallað *afstæðan skort* meðal borganna – þjóðfélagið stendur ekki undir væntingunum sem orðið hafa til á framfaraskeiðinu.

Aðstæður á Íslandi í janúar 2009 voru að mörgu leyti dæmigerðar fyrir þær kringumstæður sem Davies (1962) telur að leitt geti til fjöldamótmæla og byltinga. Fjármálahrúnið olli miklu efnahagslegu bakslagi sem kom í kjölfar langvarandi efnahagslegs uppgangs sem kynt hafði undir væntingar almennings um árabíl. Þótt brostnar væntingar og upplifun einstaklinga af efnahagslegum þrengingum, atvinnumissi eða öðrum persónulegum erfiðleikum kunni að hafa hvatt fólk til þess að mæta í mótmælin í janúar 2009 er þó ekki víst að svo sé. Aðrir þættir kunna að hafa vegið þyngra í að hvetja fólk til þess að mæta. Fræðimenn hafa bent á að óánægja fólks með lífskjörin leiði ekki til róstra og byltinga nema til staðar sé útbreidd gagnrýni á valdhafana sem dregur lögmæti þeirra í efa (Blumer, 1978). Orðræða um spillingu í íslensku samfélagi og vanhæfni stjórnmalanna var áberandi í opinberri umræðu á þessum tíma og einnig birtist slík orðræða í ræðuhöldum tengdum mótmælunum. Hið sama má segja um orðræðu frá vinstri væng stjórnmalanna um að stjórnvöld hefðu gengið of langt í átt til frjálshyggju á undanförunum árum. Forvitnilegt er að skoða hve mikinn þátt þess konar hugmyndir áttu í að hvetja fólk til að taka þátt í mótmælunum í janúar 2009.

Ætlun okkar er að varpa ljósi á þessi álitæfni með því að bera saman einkenni og viðhorf þeirra einstaklinga sem tóku þátt í fjöldamótmælunum í janúar 2009 við þá einstaklinga sem ekki tóku þátt. Með hliðsjón af kenningu Davies mætti ætla að einstaklingar sem telja sig hafa orðið fyrir lífskaraskerðingu vegna kreppunnar séu líklegri en aðrir til þess að hafa mætt í mótmælin. Við höfum komist að því áður að einstaklingar sem telja lífskjör sín hafa versnað eftir að kreppan skall á séu líklegri en aðrir

til þess að telja stöðu sína í samfélaginu vera óréttláta (Berglind Hólm Ragnarsdóttir, 2010). Jafnframt skoðum við væntingar þátttakenda um stöðu þeirra og lífskjör í náinni framtíð. Áhrif kreppunnar á lífsgæði almennings, til að mynda á atvinnustöðu og tekjumissi, eru lengi að koma fram og margir hafa því haft áhyggjur eða jafnvel vissu um að kreppan muni bitna á stöðu þeirra og lífskjörum í náinni framtíð. Slíkar væntingar ættu samkvæmt kenningu Davies (1962) að auka líkur á þátttöku í mótmælunum.

Jafnframt má ætla að hugmyndir um það hvort spilling ríki í íslensku þjóðfélagi hafi leikið veigamikil hlutverk í að hvetja fólk til þess að mæta í mótmælin. Sú orðræða var áberandi í opinberri umræðu og í tengslum við aðgerðir mótmælendanna, að fjármálahrundi hefði opinberað spillingu í íslensku samfélagi. Helst var um það rætt að tækifæri í íslensku þjóðfélagi séu oft háð „klíkuskap“ og tengslum inn í stjórn málin. Enn fremur var sú umræða áberandi að kreppan hefði verið afleiðing vanhæfni stjórn málamanna sem væri af þessum sökum lítt treystandi. Við munum skoða hvort þeir einstaklingar sem virkan þátt tóku í mótmælunum séu líklegri en þeir sem ekki mættu til þess að telja að spilling af þessu tagi sé mikil og hvort þeir séu líklegri til að hafa lítið traust á stjórn máluunum.

Loks hafa erlendar rannsóknir leitt í ljós ýmsa aðra þætti sem tengjast þátttöku í mótmælum (sjá yfirlit í Schussman og Soule, 2005). Rannsóknir sýna að þátttakendur í mótmælum hafa að jafnaði meiri stjórn málaáhuga og eru enn fremur líklegri til þess að aðhyllast stjórn mála viðhorf af vinstri væng stjórn mála. Þá er yngra fólk líklegra en eldra fólk til þess að taka virkan þátt í fjöldamótmælum, en sé miðað við fólk á sama aldri kemur í ljós að menntað fólk er líklegra en ómenntað til þess að mótmæla. Niðurstöður eru blendnar hvað varðar atvinnustöðu, tekjur og hlutfall kynja í mótmælum.

Aðferðir og gögn

Rannsóknin byggir á spurningakönnun sem lögð var fyrir líkindaúrtak fullorðinna Íslendinga (18 ára og eldri) á tímabilinu frá nóvember 2009 til maí 2010 (sjá Jón Gunnar Bernburg, Sigrún Ólafsdóttir og Berglind Hólm Ragnarsdóttir, handrit í vinnslu). Um er að ræða heimsóknarkönnun þar sem spyrjar heimsóttu þátttakendur og tóku við þá stöðluð viðtöl. Í þessari greiningu er einungis unnið með úrtak almennings af höfuðborgarsvæði (einstaklingar búsettir í Reykjavík og nágrenna-bygðum). Úrtakið á höfuðborgarsvæðinu var einfalt tilviljunarúrtak. Viðtöl voru tekin við 610 þátttakendur og var svarhlutfall um 63 prósent.

Mælingar

Þátttaka í mótmælunum

Þátttakendur voru spurðir eftirfarandi spurningar: „Vinsamlegast hugsaðu aftur til janúarmánaðar þegar hördustu mótmælin áttu sér stað á Austurvelli og í miðbæ Reykjavíkur“ . . . „Mættir þú sjálf/ur einhvern tímann í janúar til þess að taka þátt í mótmælum í Reykjavík eða annars staðar á landinu?“ Svarmöguleikar voru á bilinu einn („nei, aldrei“) til fjórir („já, fjórum sinnum eða oftar“). Þess má geta að hér er einungis unnið með svör íbúa höfuðborgarsvæðisins, þannig að gera má ráð fyrir að nær allir svarendur séu að hugsa um mótmælin sem áttu sér stað í miðbæ Reykjavíkur á þessum tíma.

Félags- og efnahagsstaða

Kyn er tvíkostabreyta þar sem konur fá gildið einn en karlar núll. Aldur er mældur í árum en jafnframt er aldur settur í annað veldi til þess að hægt sé að skoða hvort um

sveiglinusamband gæti verið að ræða. Hjúskaparstaða er tvíkostabreyta þar sem þeir sem eru giftir eða í sambúð fá gildið einn en aðrir fá gildið núll. Menntun er mæld með tveimur tvíkostabreytum, eina fyrir framhaldsskólapróf og aðra fyrir háskólapróf; þeir sem ekki hafa lokið framhaldsskóla eru samanburðarhópurinn. Atvinnustaða er mæld með sex tvíkostabreytum: í hlutastarfi, nemi, atvinnulaus, heimavinnandi, eftirlaunaþegi og öryrki, og eru einstaklingar í fullu starfi samanburðarhópurinn. Heildartekjur heimilis fyrir skatt eru flokkaðar í tíundir. Loks voru svarendur spurðir um hvort heimilið ætti í greiðsluferðleikum vegna húsnæðisskulda eða annarra skulda, á kvarðanum 1 (engir erfiðleikar) til 4 (ekki hægt að standa skil á greiðslum).

Huglæg lífskjaraskerðing

Þátttakendur voru spurðir um hvort þeir teldu að lífskjör þeirra hefðu versnað eftir að kreppan skall á: „Í samanburði við lífskjör þín eins og þau voru áður en kreppan skall á haustið 2008, hvernig eru lífskjör þín í dag?“ Svarmöguleikar voru á bilinu einn („miklu betri nú en þau voru fyrir kreppu“) til sjö („miklu verri nú en þau voru fyrir kreppu“). Einnig voru þátttakendur spurðir um væntingar þeirra um lífskjör í náinni framtíð: „Telur þú að lífskjör þín muni á næstu misserum . . .“ og „Telur þú að staða þín í þjóðfélaginu muni á næstu misserum . . .“ Svarmöguleikar voru á bilinu einn („Batna nokkuð mikið“) til fimm („Versna nokkuð mikið“). Meðalgildi svaranda á spurningunum tveim ($r = 0,55$) var notað til þess að búa til vísi (index) sem mælir neikvæðar væntingar á bilinu einn til fimm.

Viðhorf til þjóðfélagsmála

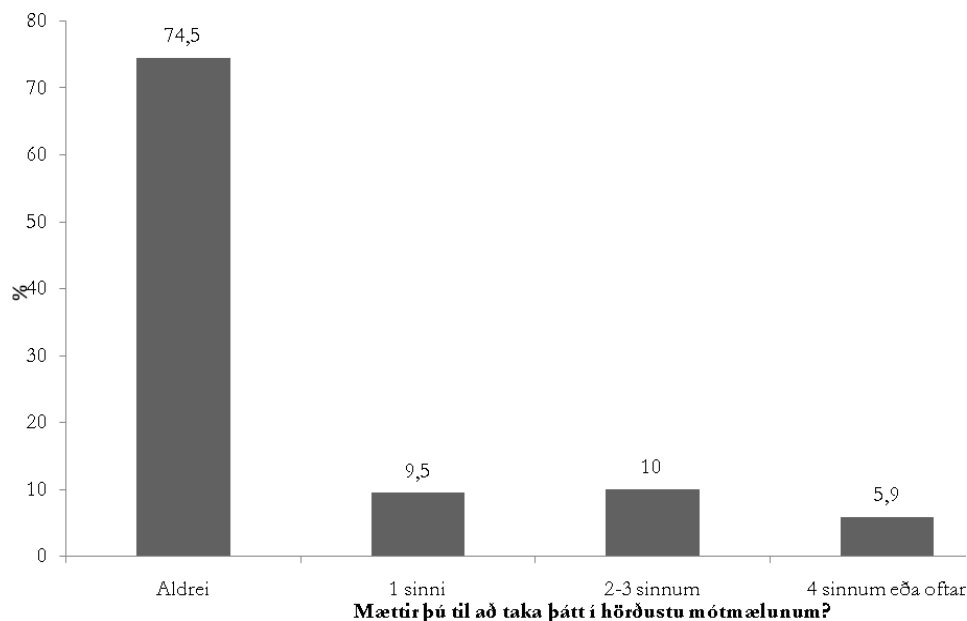
Þrenns konar viðhorf voru könnuð. Í fyrsta lagi voru þátttakendur spurðir um sýn þeirra á spillingu í tækifærisformgerð þjóðfélagsins: „Hve mikilvæg telur þú eftirtalin atriði vera til þess að ná lengra en aðrir í þjóðfélaginu . . .“ 1) „að þekkja rétta fólkið?“, 2) „að hafa pólitísk sambönd“ og 3) „að múta einhverjum.“ Svarmöguleikar við hverju atriði voru á bilinu einn („alls ekki mikilvægt“) til fimm („nauðsynlegt“). Meðalsvar þátttakanda við þessum þremur atriðum var notað til að búa til vísi sem nær frá einn (spilling í lágmarki) til fimm (spilling í hámarki).

Traust á stjórnmalunum var mælt með tveimur 10 stiga kvörðum: „Hve mikið traust berð þú til eftirfarandi aðila eða stofnana?“ . . . „alþingis?“ og „stjórnmalamanna?“ Meðalskor þátttakanda á þessum tveimur kvörðum var notað og nær mælingin frá einum (traust í lágmarki) til tíu (traust í hámarki).

Loks voru þátttakendur beðnir um að staðsetja stjórnmalaviðhorf sín á kvarða á bilinu einn (lengst til vinstri) til tíu (lengst til hægri).

Niðurstöður

Mynd 1 sýnir hlutfallslega þátttöku svarenda í „hördustu mótmælunum“ í janúar 2009. Um þrír fjórðu svarenda segjast ekki hafa mætt til að taka þátt í mótmælunum. Um tíundi hluti svarenda sagðist hafa mætt einu sinni, annar tíundi hluti tvisvar til þrisvar og um sex prósent svarenda sagðist hafa mætt fjórum sinnum eða oftar. Í greiningunni hér á eftir verða sett fram líkön sem spá fyrir um líkindin á að vera í þeim hópi sem mætti tvisvar sinnum eða oftar í mótmælin (16 prósent þátttakanda).



Mynd 1. Þátttaka í „hörðustu mótmælunum“ í janúar 2009 (N = 609)

Í töflu 1 er „logistic“ aðhvarfsgreining notuð í því skyni að skoða einkenni þeirra sem mættu tvisvar sinnum eða oftar í mótmælin (samanborið við þá sem mættu aldrei eða aðeins einu sinni). Skoðum fyrst félags- og efnahagslega stöðu þátttakenda. Niðurstöður sýna marktæk áhrif af aldri og menntun á þátttöku í mótmælunum. Athygli vekur að tengsl aldurs við mótmælaþátttöku eru ólínuleg. Þessi áhrif aldurs eru útlístuð á mynd 2 sem sýnir að fólk milli þrítugs og fertugs er líklegast til að hafa mótmælt tvisvar eða oftar. Þátttakan er ívið minni meðal þeirra sem yngri eru og mun minni meðal þeirra sem eldri eru.¹ Þessar niðurstöður eru í grófum dráttum í samræmi við niðurstöður erlendra rannsókna sem sýnt hafa að eldra fólk tekur minni þátt í mótmælum (Schussman og Soule, 2005). Þó ber að geta þess að ólínuleg tengsl aldurs við mótmælaþátttöku hafa sjaldan komið fram áður í rannsóknum.

Menntun eykur marktækt líkur á þátttöku í mótmælunum. Fólk með framhalds- og háskólapróf er líklegra til þess að hafa mætt ítrekað til þess að mótmæla en fólk sem hefur minni menntun. Þessar niðurstöður eru í samræmi við niðurstöður úr fyrri rannsóknum (Schussman og Soule, 2005). „Odds ratio“ stuðlar sýna að fólk með framhalds- eða háskólamenntun hefur þrisvar til fjórum sinnum meiri líkindi (odds) á að hafa mætt í mótmælin í samanburði við þá sem minna eru menntaðir. Aðrar mælingar á félags- og efnahagsstöðu – kyn, hjúskaparstaða, atvinnu- og efnahagsstaða – hafa engin marktæk tengsl við þátttöku í mótmælunum.

Athygli vekur að greiðsluferfiðleikar vegna skulda (húsnæðisskulda eða annarra skulda) hafa engin tengsl við þátttöku í mótmælunum, jafnvel þótt fjármálahrúnið hafi komið einkar illa við skuldara. Einnig vekur athygli að aðrar lykilmælingar á efnahagslegri stöðu – einkum tekjur og atvinnustaða – hafa engin marktæk tengsl við þátttöku í mótmælunum.

¹ Mynd 2 sýnir forspálíkindi á þátttöku í mótmælunum (tvisvar eða oftar) fyrir einstakling sem hefur tiltekin gildi á hinum óháðu breytunum. Líkindin eru reiknuð fyrir karlmann í fullu starfi sem ekki er í hjónabandi/sambúð, á ekki börn, hefur grunnskólapróf (þegar það á við), er í fimmtu tekjutiund og á ekki í neinum greiðsluferfiðleikum.

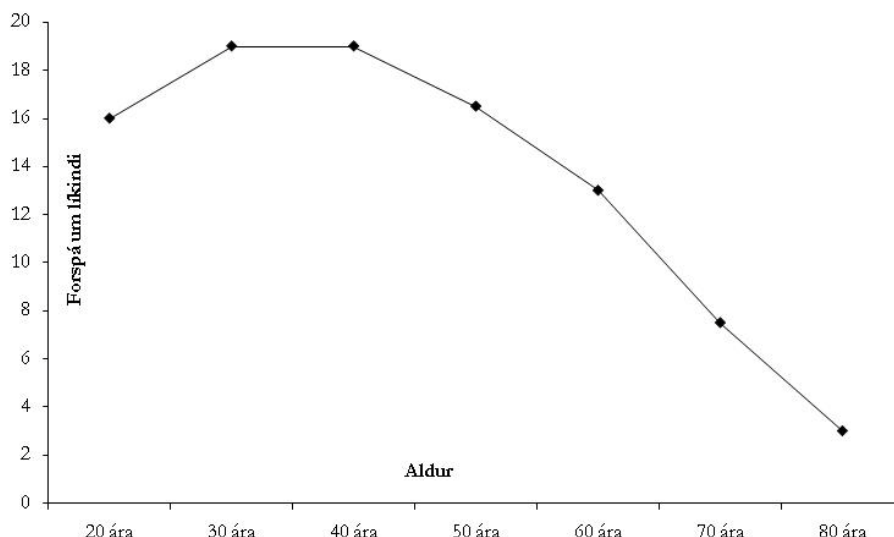
Hverjir tóku þátt í búsbaldabyltingunni?

Tafla 1. „Logistic“ aðhvarfsgreining fyrir endurtekna þátttöku í mótmælunum

	Aðhvarfsstuðlar	„Odds ratio“
<u>Félags- og efnahagsstaða</u>		
Kyn (1 = konur)	-0,287	0,75
Tekjutíund	-0,109	0,90
Hjónaband / Sambúð	-0,407	0,67
Hlutastarf	0,060	0,94
Nemi	-0,230	1,26
Heimavinnandi	-0,071	1,07
Atvinnulaus	0,600	1,82
Lífeyrisþegi	-0,013	1,01
Öryrki	-1,249	0,29
Aldur	0,203*	1,23
Aldur í öðru veldi	-,002*	1,0
Framhaldsskólamenntun	1,136*	3,11
Háskólamenntun	1,409*	4,09
Fjöldi barna	-0,197	0,82
Greiðsluferfiðleikar vegna skulda	-0,122	0,88
<u>Huglæg lífskjaraskerðing</u>		
Efnahagur versnað eftir kreppu	-0,033	0,97
Neikvæðar væntingar	0,543*	1,72
<u>Viðhorf til þjóðfélagsmála</u>		
Tækifærin spillt	1,005*	0,37
Traust á stjórnmalunum	-0,177*	0,84
Vinstri-hægri viðhorf	-0,395*	0,67
Fasti jöfnu	-0,818	
Kí-kvaðrat gildi	89,9 ($p < 0,001$)	

Skýring: „Odds ratio“ stuðlar sýna hlutfallslega breytingu í líkindahlutfalli (odds) á að hafa tekið þátt í mótmælunum tvisvar sinnum eða oftari þegar óháð breyta eykst um eina mælieiningu.

* $p < 0,05$ (tvíhliðapróf)



Mynd 2. Tengsl aldurs við líkindi á endurtekinni þátttöku í mótmælunum

Niðurstöður sýna enn fremur tölfræðilega marktæk áhrif af huglægri lífsskjaraskerðingu. Fram kemur að einstaklingar sem hafa neikvæðar væntingar um stöðu sína og lífskjör á næstu misserum eru marktækt líklegri til þess að hafa mætt í mótmælin ítrekað. Þessi niðurstaða er einkar athyglisverð vegna þess að hún styður kenningu Davies um að brostnar væntingar vegna bakslags í kjölfar langvarandi framfara ýti undir fjöldamótmæli. Í þessu sambandi ber að hafa í huga að þessi áhrif koma fram þótt búið sé að stjórna fyrir félags- og efnahagslegri stöðu þátttakenda svo sem tekjum, menntun og greiðsluferðleikum. Útreikningar (ekki birtir í töflu) sýna að einstaklingar sem fá hámarksgildi á mælingunni fyrir neikvæðar væntingar hafa um 15 sinnum meiri líkindi (odds) á að hafa mætt ítrekað í mótmælin í samanburði við þá sem hafa lágmarksgildi á mælingunni. Væntingar um lífsskjaraskerðingu virðast hvetja fólk til að mæta í fjöldamótmælin burtséð frá því hver hlutlæg lífskjör þeirra eru, sem undirstrikar hugmynd Davies (1962) um afstæðan skort. Í einföldu máli eru niðurstöður í samræmi við þá túlkun að einstaklingar hafi mætt í mótmælin vegna þess að þeir töldu að núverandi staða og lífskjör kæmu til með að versna, burtséð frá því hvort núverandi lífskjör þeirra séu góð eða slæm.

Sú upplifun að búa við verri lífskjör eftir að kreppan skall á hefur þó engin marktæk tengsl við þátttöku í mótmælunum. Þessi niðurstaða kemur nokkuð á óvart í ljósi þess að við höfum áður sýnt fram á að einstaklingar sem telja lífskjör sín hafa versnað eftir kreppu eru líklegri til þess að upplifa stöðu sína í samfélaginu sem óréttláta (Berglind Hólm Ragnarsdóttir, 2010). Reyndar kemur í ljós við nánari athugun að einstaklingar sem svara því til í könnuninni að þeir telji stöðu sína í samfélaginu vera óréttláta eru hvorki líklegri né ólíklegri til þess að hafa mætt í mótmælin (ekki sýnt í töflu).

Þá kemur fram að einstaklingar sem skilgreina stjórnmalaviðhorf sín til vinstri eru marktækt líklegri til þess að hafa mætt í mótmælin. Þessi niðurstaða er í samræmi við fyrri rannsóknir sem sýnt hafa að fólk sem aðhyllist stjórnmalastefnu af vinstri vængnum er líklegri til þess að taka þátt í fjöldamótmælum (sjá í Schussman og Soule, 2005). Útreikningar (ekki birt í töflu) sýna að fólk sem skilgreinir sig lengst til vinstri á 10 stiga kvarða hefur meira en 50 sinnum meiri líkindi (odds) á að hafa mætt í mótmælin ítrekað í samanburði við þá sem skilgreina sig lengst til hægri á sama kvarða.

Traust á stjórnmalakerfinu hefur marktæk tengsl við þátttöku í mótmælunum; þeir sem segjast hafa mikið traust á stjórnmalunum eru síður líklegir til þess að hafa mætt í

mótmælin. Sambandið er á þann veg að þeir sem hafa lágmarkstraust á stjórnámálum hafa um sex sinnum meiri líkindi á að hafa mætt í mótmælin ítrekað í samanburði við þá sem hafa hámarkstraust (útreikningar ekki birtir).

Loks sýna niðurstöður marktæk tengsl milli viðhorfa um spillingu og þátttöku í mótmælunum. Einstaklingar sem telja að tækifærin í íslensku þjóðfélagi séu ójöfn vegna spillingar eru langtum líklegri en aðrir til þess að hafa mætt í mótmælin ítrekað. Þetta samband er verulega sterkt, en útreikningar (ekki birtir í töflu) sýna að einstaklingar sem fá hámarsgildi á mælingunni fyrir spillingu hafa nærri því 150 sinnum meiri líkindi (*odds*) á að hafa mætt í mótmælin ítrekað í samanburði við þá sem fá lágmarksgildi á þessari mælingu. Sú umræða sem fram fór í þjóðfélaginu á þessum tíma um spillingu í íslensku samfélagi virðist hafa hvatt marga til þess að taka þátt í fjöldamótmælunum.

Umræða

Ein leið til þess að varpa ljósi á þau ferli sem hrinda af stað fjöldamótmælum er að draga fram einkenni og viðhorf þeirra einstaklinga sem taka virkan þátt í þeim (Opp og Kittel, 2010; Schussman og Soule, 2005). Sú nálgun gerir okkur kleift að skoða þá þætti sem hvetja fólk til þess að taka þátt. Niðurstöður okkar benda til þess að nokkrir þættir hafi leikið veigamikil hlutverk í að hvetja fólk til þess að mæta í fjöldamótmælin í miðbæ Reykjavíkur í janúar 2009. Fyrst má nefna að niðurstöður okkar styðja við kenningu Davies um að brostnar væntingar vegna bakslags í kjölfar langvarandi framfara ýti undir þátttöku einstaklinga í fjöldamótmælum. Væntingar um yfirvofandi lífshagskerfi virðast hafa hvatt marga til að taka þátt í fjöldamótmælunum, burtséð frá hlutlagri efnahagsstöðu þeirra (þ.á.m. burtséð frá núverandi tekjum þeirra og greiðsluferfiðleikum). Á hinn bóginn vekur athygli að hlutlæg efnahagsstaða einstaklinga, svo sem tekjur og greiðsluferfiðleikar vegna skulda, hefur engin marktækt tengsl við þátttöku í mótmælunum.

En þátttakendur í fjöldamótmælunum í janúar 2009 virðast ekki hafa verið hvattir á staðinn af réttlátri reiði vegna brostinna væntinga og yfirvofandi lífshagskerfis einvörðungu. Hugmyndafræði og einkum hugmyndafræðileg gagnrýni á ríkjandi valdhafa og þjóðfélagsskipan virðist hafa gegnt veigamiklu hlutverki í að hvetja einstaklinga til þess að mæta í mótmælin, óháð persónulegum efnahagshagsmunum þeirra. Niðurstöður okkar benda til þess að þeir einstaklingar sem mættu ítrekað í mótmælin hafi verið mun líklegri en aðrir til að líta svo á að tækifærin í íslensku þjóðfélagi séu ójöfn vegna spillingar, það er að ekki sé hægt að komast upp þjóðfélagsstigann nema með „klíkuskap“ og afskiptum stjórnámálanna. Enn fremur eru þeir sem þátt tóku í mótmælunum líklegri en aðrir til þess að treysta ekki alþingi og stjórnámálönnum. Hugmyndafræðileg gagnrýni af þessu tagi var áberandi í opinberri umræðu á þessum tíma, ekki síst í ræðu og riti þeirra sem hvöttu til mótmælanna. Niðurstöður okkar benda til þess að sú gagnrýni hafi hvatt marga til þess að taka virkan þátt í mótmælunum.

Orðræða frá vinstri væng stjórnámálanna um að kreppan hafi verið afleiðing þess að stjórnvöld hafi gengið of langt í átt til frjálshyggju á undanförunum árum virðist enn fremur hafa hvatt marga til þess að mæta í mótmælin. Virkir þátttakendur í mótmælunum voru mun líklegri en þeir sem ekki voru virkir til þess að kenna sig við vinstri væng stjórnámálanna. Þessar niðurstöður styðja þá hugmynd að fólk sem aðhyllist stjórnámálafestu af vinstri vængnum sjái fjöldamótmæli oft sem leið til þess að hafa áhrif á þjóðfélagsskipanina með öðrum en formlegum leiðum (sjá í Schussman og Soule, 2005).

Heimildir

- Berglind Hólm Ragnarsdóttir. (2010). *Afstæður skortur, buglægt óréttlæti og líðan í kjölfar bankabrunansins*. Óútgefin MA-ritgerð: Félags- og mannvísindadeild Háskóla Íslands.
- Blumer, H. (1978). Social unrest and collective protest. Í N. K. Denzin (ritstjóri), *Studies in symbolic interaction* (bls. 1-54). Greenwich: JAI Press.
- Davies, J. C. (1962). Toward a theory of revolution. *American Sociological Review*, 27, 5-19.
- Jón Gunnar Bernburg, Sigrún Ólafsdóttir og Berglind Hólm Ragnarsdóttir. *Ójöfnuður og réttlæti á krepputímum*. Óútgefið handrit.
- Milgram, S. og Toch, H. (1969). Collective behaviour: Crowds and social movements. Í G. Lindzey og E. Aronson (ritstjórar), *The handbook of social psychology* (bls. 507-610). Boston: Addison-Wesley.
- Opp, K. og Kittel, B. (2010). The dynamics of political protest: Feedback effects and interdependence in the explanation of protest participation. *European Sociological Review*, 26, 97-109.
- Schussman, A. og Soule, S. A. (2005). Process and protest: Accounting for individual protest participation. *Social Forces*, 84, 1083-1108.
- Toch, H. (1965). *The social psychology of social movements*. Indianapolis: Bobbs-Merrill.