

Lokaverkefni til B.S. - prófs

Hönnun grunnskólalóða með tilliti til hreyfingar

Hvernig er staðið að málum?

Guðjón Hilmarsson

Kjartan Lárusson



Kennaraháskóli Íslands

Íþróttabraut

Maí 2007

Lokaverkefni til B.S. - prófs

Hönnun grunnskólalóða með tilliti til hreyfingar

Hvernig er staðið að málum?

Guðjón Hilmarsson
151079-5209
Kjartan Lárusson
250255-4469

Kennaraháskóli Íslands
Íþróttabraut
Maí 2007

Leiðbeinandi í lokaverkefni:

Kristín Þorleifsdóttir

Ágrip

Verkefni þetta fjallar um hvernig staðið er að hönnun skólalóða og hvort hreyfing sé höfð að leiðarljósi við hönnun þeirra.

Margar grunnskólalóðir bjóða nemendum ekki upp á nógu fjölbreytta hreyfingu og sú hreyfing sem boðið er uppá nýtist betur þeim börnum sem stunda íþróttir hjá íþróttafélögum og hafa gaman af boltaleikjum. Rannsóknir sýna að offita og hreyfingarleysi barna er sífellt að aukast og í dag eyða börn 30 – 37 kennslustundum á viku í skólanum, 36 vikur á ári og því er mikilvægt að skólalóðir séu hannaðar með tilliti til fjölbreyttrar hreyfingar. Í lögum og reglugerðum er ekki margt að finna sem snýr að gæðum grunnskólalóða. Á undanförunum misserum hafa gæði skólalóða þó verið mikið í almennri umræðu og með auknum þrýstingi hafa sveitarfélög, sérstaklega á höfuðborgarsvæðinu, verið að bregðast við með umræðum og stefnumótunavinnu.

Til að afla upplýsinga um hvernig málum er háttað varðandi skipulag grunnskólalóða og hvort stuðst sé við hreyfihvetjandi viðmið voru fyrst tekin viðtöl við fulltrúa skipulags-, byggingar-, mennta- og framkvæmdasviða sveitarfélaga á höfuðborgarsvæðinu. Sveitarfélögin sem tekin voru fyrir voru Reykjavík, Garðabær, Kópavogur og Hafnarfjörður. Þessi sveitarfélög eru fjölmennustu sveitarfélög landsins og þóttu líklegri en önnur sveitarfélög til þess að hafa sett sér stefnu og verklagsreglur um skipulag grunnskólalóða. Að því búnu voru tekin viðtöl við landslagsarkitekta sem starfað hafa við hönnun skólalóða fyrir þessi sveitarfélög og urðu þær stofur fyrir valinu sem oftast voru nefndar í viðtölunum við starfsfólk sveitarfélaganna.

Hönnun og bygging grunnskólalóða er í höndum sveitarfélaganna og hafa þau yfirumsjón með verkinu. Sveitarfélögin gera almennt litlar kröfur til hönnuða hvað varðar hugmyndafræðilega nálgun við hönnun skólalóða, engin hreyfiviðmið virðast vera til og ekki virðist vera gerð nein þarfagreining fyrir hönnun grunnskólalóða. Hugmyndafræði við hönnun lóða virðist að mestu leyti byggjast á reynslu þeirra sem hanna þær.

Þakkarorð

Við viljum byrja á því að þakka viðmælendum okkar fyrir góðar móttökur, góðar upplýsingar og góð svör. Einnig viljum við þakka Þórunni Bylgju Borgþórsdóttur fyrir yfirlestur á verkefninu. Síðast en ekki síst viljum við svo þakka leiðsögukenndara okkar, Kristínu Þorleifsdóttur landslagsarkitekt, kærlega fyrir góða tilsögn.

Efnisyfirlit

1	INNGANGUR	9
1.1	LÍKAMSÁSTAND BARNNA	9
1.2	MIKILVÆGI GÓÐRAR SKÓLALÓÐAR.....	9
1.3	LÖG OG REGLUGERÐIR	10
1.4	STEFNA SVEITARFÉLAGANNA	11
1.5	MAT Á ÁSTANDI SKÓLALÓÐA Í SVEITARFÉLÖGUNUM.....	12
2	AÐFERÐAFRÆÐI	13
2.1	INNGANGUR.....	13
2.2	RANNSÓKNARRAMMI	13
2.3	AÐFERÐIR	14
2.3.1	<i>Samantekt á lögum og reglugerðum</i>	14
2.3.2	<i>Vettvangsferðir</i>	14
2.3.3	<i>Viðtöl</i>	14
2.4	UM VAL Á SVEITARFÉLÖGUM OG VIÐMÆLENDUM	15
2.5	YFIRLIT YFIR VIÐMÆLENDUR	16
3	NIÐURSTÖÐUR	18
3.1	DÆMI UM GRUNNSKÓLALÓÐIR.....	18
3.1.1	<i>Lóð við Laugalækjarskóla</i>	19
3.1.2	<i>Lóð við Korpuskóla</i>	21
3.1.3	<i>Lóð við Rimaskóla</i>	23
3.2	VIÐTÖL.....	25
3.2.1	<i>Yfirumsjón með hönnun og byggingu grunnskólalóða</i>	25
3.2.2	<i>Kröfur um hönnun grunnskólalóða</i>	25
3.2.3	<i>Almennar kröfur um gæði grunnskólalóða</i>	27
3.2.4	<i>Takmarkanir</i>	29
3.2.5	<i>Viðhorf til laga</i>	29
3.2.6	<i>Aðgengi fyrir alla</i>	30
3.2.7	<i>Tenging námskrár við notkun grunnskólalóða</i>	31
3.2.8	<i>Stærð grunnskólalóða</i>	32
3.2.9	<i>Fjármagn til skipulagningar og byggingar grunnskólalóða</i>	32
3.2.10	<i>Hvað vilja viðmælendur sjá breytast</i>	33
4	SAMANTEKT OG TÚLKUN NIÐURSTAÐNA	29
5	LOKAORÐ	32
6	HEIMILDASKRÁ	34
7	FYLGISKJÖL	
	Mynd 1 Yfirlitsmynd af lóð við Laugalækjarskóla.....	19
	Mynd 2 Loftmynd af lóð við Laugalækjarskóla	20
	Mynd 3 Yfirlitsmynd af lóð við Korpuskóla	21
	Mynd 4 Loftmynd af lóð við Korpuskóla.....	22
	Mynd 5 Yfirlitsmynd af lóð við Rimaskóla.....	23
	Mynd 6 Loftmynd af lóð við Rimaskóla.....	24

1 Inngangur

1.1 Líkamsástand barna

Líkamsástand barna hefur versnað mikið á undanförunum árum vegna aukins sjónavarpssáhorfs og tölvunotkunar. (Erlingur Jóhannsson o.fl., 2003). Offita hefur aukist verulega hjá börnum frá árinu 1938 og er orðið alvarlegt heilbrigðisvandamál (Brynhildur Briem, 1999). Ekki virðist mataræðinu vera einu um að kenna heldur renna rannsóknir nú stoðum undir þátt hreyfingarleysis (Erlingur Jóhannsson o.fl., 2003;2006) og umhverfisskipulags, en lítil áhersla er lögð á leikumhverfi barna í borgarskipulagi. Vettvangur fyrir skapandi leiki vantar, leiksvæði eru oft illa hönnuð eða ofhönnuð og gengið hefur verið á minni inn-á-milli náttúrusvæði í hverfum sem eru mikilvæg leiksvæði fyrir börn (Kristín Þorleifsdóttir, 2006).

Þá kemur fram í rannsókn sem Erlingur Jóhannsson o.fl. gerðu árið 2003 að um 45% 9 ára barna stunda nær aldrei eða sjaldnar en einu sinni í viku íþróttir í skipulagðri íþróttastarfsemi á vegum íþróttafélaga. Í grein eftir Gígju Gunnarsdóttur verkefnisstjóra hreyfingar hjá Lýðheilsustöð kemur fram að ráðlagt sé fyrir börn að hreyfa sig rösklega í 60 mínútur á dag. Skiptir þá engu máli hvort um samfellda hreyfingu er að ræða eða hreyfingu í 2 – 3 lotum, þar sem öll hreyfing telur.

1.2 Mikilvægi góðrar skólalóðar

Skólalóðir eru mjög mikilvægur þáttur í því að auka hreyfingu barna þar sem börn á Íslandi verja frá 1200 til 1480 mínútum (30 til 37 kennslustundum) á viku í skólanum (Lög nr.66/1995 um grunnskóla, 8.mars) og skólaárið er um 36 kennsluvikur. Samkvæmt 27. gr. Grunnskólalaga kemur fram að nemendur eigi að lágmarki að fá 15 mínútur í frímínútur á móti hverjum 100 mínútum sem kenndar eru. Gerir það um þrjár- til rúmlega þrjár og hálf klukkustund í frímínútur á viku. Af þeim ætti að nýtast um ein og hálf til tvær klukkustundir á viku til leikja og útivistar á grunnskólalóðunum. Nemendur eyða því um 54 til 72 klukkustundum á skólalóðinni yfir skólatímann hvert skólaár. Auk þess geta þau nýtt skólalóðina í frístundum utan skólatíma. Þetta sýnir fram á mikilvægi þess að skólalóðir séu hannaðar þannig að þær bjóði upp á sem fjölbreyttasta hreyfingu fyrir alla nemendur og hvetji þannig til aukinnar hreyfingar og útiveru.

1.3 Lög og reglugerðir

Í lögum og reglugerðum er lítið sem ekkert fjallað um grunnskólalóðir fyrir utan það sem snýr að öryggismálum. Í Lögum um grunnskóla nr. 66/1995 er lítið sem ekkert er kveður á um grunnskólalóðir. Þó segir í 12. gr. að skólanefnd tryggi „að jafnan sé fyrir hendi fullnægjandi húsnæði og annar aðbúnaður, þar með talin Útivistar- og leiksvæði nemenda.“ Þá segir í 19. gr. „Ef henta þykir má nýta aðstöðu í nágrenni skóla fyrir einstakar greinar, svo sem íþróttir.“ Enn fremur segir í 20. gr. „Við undirbúning að nýbyggingu og endurbótum grunnskólahúsnæðis skal farið að reglugerð (rg. nr. 519/1996) er menntamálaráðherra setur í samráði við Samband íslenskra sveitarfélaga og kveður á um lágmarks aðstöðu og búnað. Jafnframt skal ráðherra í samráði við Samband íslenskra sveitarfélaga setja sérstaka reglugerð um slysavarnir og öryggismál í grunnskólahúsnæði og á skólalóðum (L. 98/2006. 11.gr.)“ Í lögum um grunnskóla er hvorki fjallað um hvað eigi að vera á grunnskólalóðum né eitthvað sem stuðlað gæti að hreyfingu eða auknið hana.

Þá segir í reglugerð um lágmarks aðstöðu grunnskóla nr. 519/1996 í 6. gr.

„Við hönnun nýrra grunnskóla skal afmörkuð skólalóð. Sveitarstjórn kveður á um stærð skólalóðar en hún skal þó aldrei vera minni en 2000 fermetrar. Þessu til viðbótar skal að jafnaði miða við eitt bifreiðastæði á hverja 75 fermetra húsnæðis. Í tengslum við skólalóð skal jafnframt gera ráð fyrir góðri og öruggri aðkomu fyrir langferðabíla. Frágangur leiksvæða á skólalóð skal taka mið af sérþörfum mismunandi aldurshópa í skólanum.“

Hér er fjallað um lágmarksstærð grunnskólalóða og er það eina sem fjallar beint um grunnskólalóðir. Athygli vekur að gerðar eru mun ýtarlegri reglur um bílastæði og aðkomu bíla en þroska- eða fræðsluþarfir barna.

Í Skipulags- og byggingarlögum nr. 73/1997 er ekkert sem snýr beint að grunnskólalóðum nema það sem fellur undir almenn ákvæði í kafla um aðal- og deiliskipulög. Í 37. gr. laganna er þó vísað til byggingarreglugerðar um nánari kröfur hvað varðar útlitshönnun, samsvörun við næsta umhverfi, notagildi, öryggi og aðgengi fatlaðra. Sama gildir um Skipulagsreglugerð nr. 400/1998 en þar er ekkert fjallað um grunnskólalóðir.

Í 3. kafla Byggingarreglugerðar nr. 441/1998 er fjallað um lóðir og er svo að skilja að hér sé einnig átt við skólalóðir. Í 62. grein segir að hverju húsi skuli fylgja lóð og fari stærð hennar eftir deiliskipulagi og „nýtingarhlutfall miðist við gólfhlöt og lóðarstærð“ í samræmi við gildandi skipulag. Þá er einnig fjallað um að koma fyrir á lóðum m.a.

leiksvæðum og bílastæðum. Einnig er fjallað um að nýta kosti þess sem náttúra svæðisins býður upp á við skipulagsgerð á hverjum stað. Í 70. grein segir um opin leik- og íþróttasvæði (á líklega einnig við um skólalóðir) „Við frágang leiktækja og annars búnaðar skal þess gætt að öryggi og aðgengi notenda verði sem best tryggt.“ Þá segir einnig að byggingarnefnd geti sett frekari reglur um öryggisráðstafanir telji hún ástæður til þess. Í 203. gr. er fjallað um umferðarleiðir og er ítarlega greint frá kröfum um frágang og gerð skábrauta fyrir hjólastóla.

Í reglugerð um hollustuhætti nr. 941/2002 er fjallað um grunnskólalóðir. Þar segir m.a. að skólar taki bæði til húsnæðis og lóðar, sama hvert skólastigið er (3. gr). Þá er fjallað ýtarlega um hreinlæti, dýrahald, hollustuhætti og öryggisþætti. Einnig er fjallað um það að heimilt sé að girða grunnskólalóð af.

Í Reglugerð um öryggi leikvalla og leiksvæða og eftirlit með þeim nr. 942/2002 er þó nokkuð sem á við grunnskólalóðir. Þar er nákvæmlega lýst hvernig skoðun leiktækja og eftirliti með þeim er háttað. Einnig er að finna hvernig yfirborð leiksvæða þarf að vera og hvaða efni megji nota með tilliti til fallhættu. Einnig kemur fram hvað þarf að uppfylla til að starfsleyfi séu veitt. Þá er ýtarlega fjallað um öryggi leiktækja gagnvart Evrópustöðlum.

Það vekur athygli að í lögum og reglugerðum um grunnskóla er lítið sem ekkert fjallað um grunnskólalóðir, en þó er aðeins fjallað um lágmarksstærð grunnskólalóða. Einnig er fjallað almennt um grunnskóla í byggingar- og skipulagsreglugerðum og í reglugerðum um hollustuhætti og öryggismál.

1.4 Stefna sveitarfélaganna

Stefna sveitarfélaga um grunnskólalóðir virðist ekki vera skýr hjá öðrum en Reykjarvíkurborg. Á árunum 2002-2003 var gerð nokkuð ítarleg úttekt á stöðu skólalóða í borginni og stefnumörkun um gæði skólalóða lá fyrir árið 2004.

Í stefnumörkuninni er fjallað um mikilvægi skólalóðar í skólustarfi vegna lengri viðveru barna. Einnig er fjallað um að skólalóðin sé hluti af skólanum, bæði náms- og félagslegur vettvangur auk þess að gegna hlutverki hverfismiðstöðvar fyrir íbúa hverfisins. Fjallað er um að börnum eigi að líða vel og hafa gaman af að vera á skólalóðinni. Skipuleggja verði aðstöðu til leikja þannig hún styrki bæði félags- og hreyfiproska barna og tryggja fjölbreytni til að uppfylla ólík áhugasvið nemenda. Í skýrslunni er einnig fjallað um hvernig skólalóðin skuli styðja við námslegan vettvang og hvernig hægt sé að nýta lóðina til að auka áherslu á umhverfisfræðslu og umhverfisvænt

skólastarf. Samkvæmt skýrslunni eru kennslugarðar á skólalóð mikilvægir, sérstaklega þar sem langt er í opin svæði og óspillta náttúru. Einnig er fjallað um mikilvægt hlutverk íþróttakennslu á skólalóðum og að val leiktækja taki mið af því. Þá er einnig fjallað um listaverk og listsköpun í nánd skóla auki möguleika til kennslu listgreina. Einnig kemur fram hvernig skólalóðin tengist íbúum hverfisins og þá sérstaklega með tilliti til samstarfs við íþrótt- og tómstundaráð. Þessa þætti og fleiri þarf að hafa í huga við hönnun og skipulag skólalóða. Þá er gert ráð fyrir átaki í viðhaldi og endurbótum á grunnskólalóðum í Reykjavík vegna lélegs ástands margra lóða, þar sem farið verði eftir þörfum notenda og áherslum fræðsluyfirvalda. Þá er lagt til að gera tilraunaverkefni í einum skóla þar sem farið verði eftir ákveðnu ferli við skilgreiningu þarfa og áherslu notenda og hannað út frá því. Þá er mælt til þess að leita allra leiða til að gefa hönnuðum og starfsfólki skóla kost á ráðgjöf um skipulag og hvernig nýta eigi skólalóðir í kennslu.

1.5 Mat á ástandi skólalóða í sveitarfélögunum

Ástand grunnskólalóða í sveitarfélögum er mjög misjafnt eftir skólum og kemur það skýrt fram í fyrrgreindri stefnumótunarskýrslu.

Það hafa ekki verið margar matsskýrslur gerðar um grunnskólalóðir. Þó hefur Reykjavíkurborg látið gera þrjár skýrslur. Elsta skýrslan var gefin út 1996 og fjallaði um athugun á rými í grunnskólum. Skýrsla númer tvö var gefin út árið 2002 og fjallar aðallega um stærð skólahúsnæðis, stærð grunnskólalóðar, fjölda nemenda og hvaða árgangar eru í hverjum skóla. Þriðja skýrslan er síðan fyrrgreind skýrsla sem gefin var út árið 2004 af Fasteignastofu Reykjavíkur og Fræðslumiðstöð Reykjavíkur.

2 Aðferðafræði

2.1 Inngangur

Ætlunin með þessu verkefni er að kanna hvernig staðið er að málum við hönnun grunnskólalóða og hvort og hvernig tekið sé tillit til þarfa barna fyrir hreyfingu. Fyrst var gerð úttekt á lögum og reglugerðum hvað varðar aðbúnað á skólalóðum. Þá var aflað upplýsinga um stefnu sveitarfélaganna um hugmyndafræði og gæði lóða og loks rýnt í skýrslur sem gerðar hafa verið um ástand grunnskólalóða. Í öðru þrepi verkefnisins voru þrjár grunnskólalóðir heimsóttar og skoðaðar með það í huga hvernig hönnun þeirra nýtist notendum. Tvær þeirra eru nýlega hannaðar og ein þeirra hefur aldrei verið hönnuð. Í þriðja verkhluta var haft samband við starfsfólk valinna sveitarfélaga og landslagsarkitekta sem hannað hafa grunnskólalóðir á undanförunum árum í þessum sveitarfélögum.

2.2 Rannsóknarrámmi

Við gerð þessa verkefnis var stuðst við eigindlega rannsóknaraðferðafræði sem byggir á huglægu mati viðmælenda á viðfangsefninu. Með slíkri nálgun er leitast við að útskýra viðhorf fólks til ákveðinna þátta sem tengjast starfsumhverfi þeirra, þ.e. hvernig málum er háttað, hvað þeim finnst um það og hvort og þá hvernig væri hægt að betrubæta ýmsa þætti er tengjast viðfangsefninu. Slík aðferðafræðinálgun var talin henta vel til þess að kryfja efnið til mergjar jafnframt því að vera sveigjanleg og „mannleg“ þar sem viðbrögð og viðhorf viðmælenda eru misjöfn. Þessi aðferðafræðinálgun var talin vera hentugri en megindleg nálgun þar sem um frekar litla rannsókn er að ræða með fáum viðmælendum þar sem orð og upplifun eru ekki tölfræðilega mælanlegar. Helstu hugsanlegu vandkvæði við svona aðferð er hætta á of huglægu mati rannsakandans, leiðandi vali og túlkun á niðurstöðum (Gratton og Jones, 2004).

Viðtöl er ein af mikilvægustu gagnasöfnunarrannsóknnum eigindlegar rannsóknaraðferðarfræði. Rannsóknargögnum er þá safnað með beinum orðaskiptum rannsakanda og viðmælenda. Þau eru annaðhvort notuð ein og sér eða samhliða öðrum rannsóknaraðferðum, t.d. vettvangsathugunum. Að ákveða að nota viðtöl sem gagnasöfnunaraðferð byggir á því að viðtöl muni vera öflugasta leiðin til að svara þeim rannsóknarspurningum sem varpað hefur verið fram. (Helga Jónsdóttir, 2003)

2.3 Aðferðir

2.3.1 Samantekt á lögum og reglugerðum

Byrjað var á að skoða lög og reglugerðir sem snúa að einhverju leyti að grunnskólalóðum til þess að hafa innsýn í þau. Lögin og reglugerðirnar voru sótt á internetið. Þau voru lesin vel yfir og kannað hvað í þeim snýr beint að grunnskólalóðunum.

2.3.2 Vettvangsferðir

Byrjað var á því að hafa samband við stjórnendur þeirra grunnskóla á Reykjavíkursvæðinu sem ætlunin var að heimsækja og fengið leyfi fyrir því að koma og skoða lóðirnar. Ákveðið var að skoða þrjár lóðir, lóð við Rimaskóla í Grafarvogi, lóð við Korpuskóla í Grafarvogi og lóð við Laugalækjarskóla í Reykjavík. Næst var ákveðið hvaða þætti ætti að skoða í vettvangsferðunum. Lóðirnar voru skoðaðar með það í huga hvernig skólinn snýr gagnvart höfuðáttum og hvar leiksvæði eru með tilliti til sólarátta. Einnig voru lóðirnar skoðaðar með það í huga hvernig þeim er skipt upp eftir skólastigum, hvort mikið er um boltavelli, hvort það eru minni leiksvæði fyrir frjálsa leiki, hvernig leiktæki eru á lóðinni, hvort hún sé slétt eða hæðótt og hvort að hún nýtist öll fyrir leik nemenda. Einnig var skoðað hvort á lóðunum væru ýmiskonar svæði til útikennslu og hvort mikið væri um græn svæði á lóðunum. Þá var einnig skoðað hvort að aðgengi væri tryggt fyrir alla. Þá var og litið til þess hvernig lóðirnar nýtast og hversu stórar þær eru samanborið við nemendafjölda skólans.

2.3.3 Viðtöl

Haft var samband við viðmælendur í gegnum síma eða með tölvupósti. Í upphafi símtala/tölvupósta byrjuðum við á því að segja frá okkur, í hvaða námi við værum og um hvað verkefnið okkar snérist. Flestir sem við höfðum samband við voru jákvæðir, voru tilbúnir að hitta okkur og gáfu okkur viðtalstíma. Nokkrir töldu hinsvegar að við myndum ekki hafa neitt upp úr því að tala við þau en bentu á aðra aðila sem væru e.t.v. betur til þess fallnir að veita okkur upplýsingar.

Í viðtölum var stuðst við þrjá spurningalista (sjá Fylgiskjöl 1 - 3). Einn spurningalistinn var ætlaður fyrir starfsfólk skipulags-, byggingar- og framkvæmdarsviða sveitarfélaganna, annar var ætlaður fyrir starfsfólk fræðslu- og menntasviða sveitarfélaganna og sá þriðji var ætlaður fyrir landslagsarkitekta.

Þegar í viðtölin kom var byrjað á því að fá leyfi hjá viðmælendum til þess að hljóðrita viðtalið til þess að tryggja að rétt væri farið með upplýsingarnar og auðvelda úrvinnslu. Leyfi var fengið hjá hverjum viðmælenda til að nýta upplýsingar án beinna tilvitnana. Þessi aðferð auðveldaði einnig öll samskipti við viðmælendur. Eftir viðtölin var hlustað á þau og helstu punktar úr þeim skráðir niður. Eftir að öllum viðtölunum var lokið var hafist handa við að vinna úr niðurstöðunum. Niðurstöðum úr viðtölum var raðað eftir spurningunum sem lagðar voru fyrir viðmælendur og þær síðan túlkaðar.

2.4 Um val á sveitarfélögum og viðmælendum

Ákveðið var að hafa samband við Menntamálaráðuneytið til að fá upplýsingar um hvort það væru einhver lög eða reglugerðir, sem við værum ekki þegar búnir að fara yfir, sem næðu yfir grunnskólana. Einnig var spurst fyrir um það hvaða kröfur Menntamálaráðuneytið gerði til sveitarfélaga í sambandi við grunnskólalóðir.

Þau sveitarfélög sem urðu fyrir valinu voru Reykjavík, Kópavogur, Garðabær og Hafnarfjörður. Við val á sveitarfélögum horfðum við til þess að þau sveitarfélög sem við völdum eru meðal sex fjölmennustu sveitarfélaga á landinu. Við töldum að þar með hlyti besta skipulagið á þessum málum að vera í þessum sveitarfélögum. Einnig hafði staðsetning þeirra áhrif á val okkar þar sem við erum staddir á Suðurlandi. Það hafði einnig áhrif á val okkar að í þessum sveitarfélögum er mjög mikil uppbygging um þessar mundir og töldum við því mestar líkur á að verið væri að vinna að uppbyggingu bæði nýrra skólahverfa og einnig að endurgerð á gömlum skólalóðum.

Samtals var haft samband við 23 viðmælendur. Þar af 15 hjá stofnunum og átta landslagsarkitekta á fjórum stofum. Þrjú viðtöl voru tekin við starfsfólk skipulags-, byggingar- og framkvæmdasviða. Ástæðan fyrir því að við töldum þörf á að ræða við skipulagsfulltrúa í þessum sveitarfélögum er sú að þeir hafa yfirumsjón með allri aðalskipulagsgerð í viðkomandi sveitarfélögum og deiliskipulögin heyra einnig undir þá. Þeir hafa besta yfirsýn yfir það hverja við ættum að ræða við í hverju sveitarfélagi til að fá sem bestar upplýsingar. Einnig hafa þeir mesta yfirsýn yfir skipulagsmál sveitarfélagsins. Starfsfólk skipulagssviða viðkomandi sveitarfélaga benti okkur á starfsfólk innan bygginga- og framkvæmdasviða sem þeir töldu að við myndum hafa mest gagn af því að ræða við. Tekin voru tvö viðtöl við starfsfólk mennta- eða fræðslusviða viðkomandi sveitafélaga. Þessi svið voru tekin inn í þessa athugun sökum þess að grunnskólarnir heyra undir þau. Okkur langaði að sjá hvaða kröfur þau gerðu til

hönnuða varðandi hreyfingu grunnskólabarna. Einnig komu ábendingar frá þeim um að ræða við menn hjá framkvæmdasviðum viðkomandi sveitarfélaga. Þá töluðum við einnig við landslagsarkitekta. Við fengum upplýsingar frá starfsfólki skipulags-, byggingar-, framkvæmda-, fræðslu- og menntasviða um hvaða stofur væru helst að hanna fyrir viðkomandi sveitarfélög. Þessar stofur eru Landslag, Landark, Landmótun og Landhönnun.

Í seinni tíð hafa skólalóðir aðallega verið hannaðar af landslagsarkitektum en áður fyrr voru margar hverjar ekki sérstaklega hannaðar og skipulag og nýting þeirra því handahófskennd. Aðrar lóðir voru jafnvel gróflega hannaðar af sömu arkitektum og hönnuðu skólahúsin og verktaki svo fenginn til að klára lóðina. Það hefur líka orðið breyting á því hvenær lóðirnar eru hannaðar. Oft var það svo hér áður fyrr að lóðir voru ekki hannaðar í sambandi við skólabygginguna og voru hannaðar eða gerðar í kringum húsið löngu eftir að skólinn var tekinn í notkun. Á síðari árum hefur orðið breyting á þar sem farið er að hanna skólalóðir samhliða hönnun skólahúsnæðis og þær jafnvel fullbúnar um leið og skólinn er tekinn í notkun, samanber lóðin við Korpuskóla í Grafarvogi.

2.5 Yfirlit yfir viðmælendur

Stofnun/stofa	Viðmælandi	Starfsheiti	Samband	Viðtal / annað
Skipulagssvið HFN	Kristján Þórarinsson	Skipulagsfulltrúi	23. jan	Vísaði málinu frá sér
Skipulags- og byggingarsvið RVK	Ágústa Sveinbjörnsdóttir	Skipulagsfulltrúi	23. jan 27. feb 1. mars	Vísaði málinu frá sér en benti á Rúnar Gunnarsson hjá Framkvæmdasviði RVK
Skipulagssvið KÓP	Smári Smáráson	Skipulagsfulltrúi	23. jan 7. mars	Afboðað. Benti á Árna Þór Hilmarsson
Skipulagssvið GBR	Arinbjörn Vilhjálmsson	Skipulagsfulltrúi	7. mars	16. mars (á stað) Benti á Gísli Valdimarsson hjá Tækni og umhverfissviði
Framkvæmdasvið RVK	Rúnar Gunnarsson og Víðir Bragason	Deildarstjóri og Verkefnisstjóri á Mannvirkjastofu	1. mars	1. mars (á stað) Bentu á Önnu Kristínu Sigurðardóttur hjá Menntasviði
Skipulags- og byggingasvið RVK	Björn Axelsson	Umhverfisstjóri hverfisarkitekta / skipulagsmál	9. mars	Vísaði málinu frá sér en benti á Rúnar Gunnarsson hjá Framkvæmdasviði RVK. Benti líka á Menntasvið RVK
Tækni og umhverfissvið GBR	Gísli Valdimarsson	Rekstrarstjóri	16. mars	19. mars (á stað)
Menntasvið RVK	Anna Kristín Sigurðardóttir	Skrifstofustjóri	9. mars	16. mars (á stað) Benti á Kristínu Þorleifsdóttur

Fræðslusvið KÓP	Árni Þór Hilmarsson, Hannes Sveinbjörnsson	Framkvæmdastjóri Kennslufulltrúi		19. mars (á stað) Bentu á Steingrím Hauksson deildarstjóra hönnunardeildar
Lýðheilsustöð	Gígja Gunnarsdóttir	Verkefnastjóri hreyfingar	23. feb	1. mars (á stað) Benti á Ann-Helen Odberg og Kristínu Þorleifsdóttur
Menntamála- ráðuneyti	Líney R. Halldórsdóttir	Íþróttá- og æskulýðsdeild	23. feb	Vísaði málinu frá sér en benti á Hermann Jóhannesson verkefnastjóra í Menntamála- Ráðuneytinu, Kristínu Þorleifsdóttur, Gíju Gunnarsdóttur og Ann-Helen Odberg. Benti einnig á lög og reglugerðir
Menntamála- ráðuneyti	Hermann Jóhannesson	Verkefnastjóri hjá Menntamála- ráðuneyti	26. feb 27. feb	Vísaði málinu frá sér. Benti á lög og reglugerðir um grunnskóla
KHÍ	Ann-Helen Odberg	Lektor KHÍ	26. mars	28. mars
Landslag	Elízabet Guðný Tómasdóttir	Landslagsarkitekt	19. mars	23. mars (á stað)
Landark	Pétur Jónsson, Halla Hrund Pétursdóttir	Landslagsarkitekt Landslagsarkitekt	23. mars	28. mars (á stað)
Landmótun	Yngvi Þór Loftsson, Aðalheiður Kristjánsdóttir	Landslagsarkitekt Landslagsarkitekt	23. mars	30. mars (á stað)
Landhönnun	Hermann Ólafsson	Landslagsarkitekt	2. apríl	2. apríl (á stað)

3 Niðurstöður

3.1 Dæmi um grunnskólalóðir

Til að kynna okkur stöðu mála á grunnskólalóðum var ákveðið að skoða tvær lóðir sem hafa verið hannaðar og einnig eina sem ekkert hefur verið hönnuð. Þær lóðir sem urðu fyrir valinu voru lóð við Laugalækjarskóla í Reykjavík sem aldrei hefur verið hönnuð af landslagsarkitekt (Víðir Bragason, 2007), lóð við Korpuskóla í Grafarvogi og svo lóð við Rimaskóla í Grafarvogi. Við fengum teikningar af lóðunum við Rimaskóla og Korpuskóla og fórum yfir þær en ekki er til nein teikning af lóðinni við Laugarlækjarskóla önnur en ný teikning þar sem búið er að endurhanna hluta hennar og framkvæmdir ekki hafnar. Einnig voru skoðaðar loftmyndir af skólum á höfuðborgarsvæðinu til að reyna að gera sér grein fyrir því hvernig lóðirnar líta út. Þær loftmyndir sem koma hér á eftir eru fengnar úr borgarvefsjá Reykjavíkur.

Því næst var farið á lóðirnar og þær skoðaðar. Þær voru skoðaðar með það í huga hvernig skólinn snýr gagnvart höfuðáttum og hvar leiksvæði eru með tilliti til sólarátta. Einnig voru lóðirnar skoðaðar með það í huga hvernig þeim er skipt upp eftir skólastigum, hvort mikið væri um boltavelli, hvort það eru minni leiksvæði fyrir frjálsa leiki, hvernig leiktæki eru á lóðinni, hvort hún sé slétt eða hæðótt og hvort að hún nýtist öll fyrir leik nemenda. Einnig var skoðað hvort á lóðunum væri svæði til ýmiskonar útikennslu og hvort mikið væri um græn svæði á lóðunum. Þá var einnig skoðað hvort að aðgengi væri tryggt fyrir alla. Þá var og litið til þess hvernig lóðirnar nýtast og hversu stórar þær eru samanborið við nemendafjölda skólans.

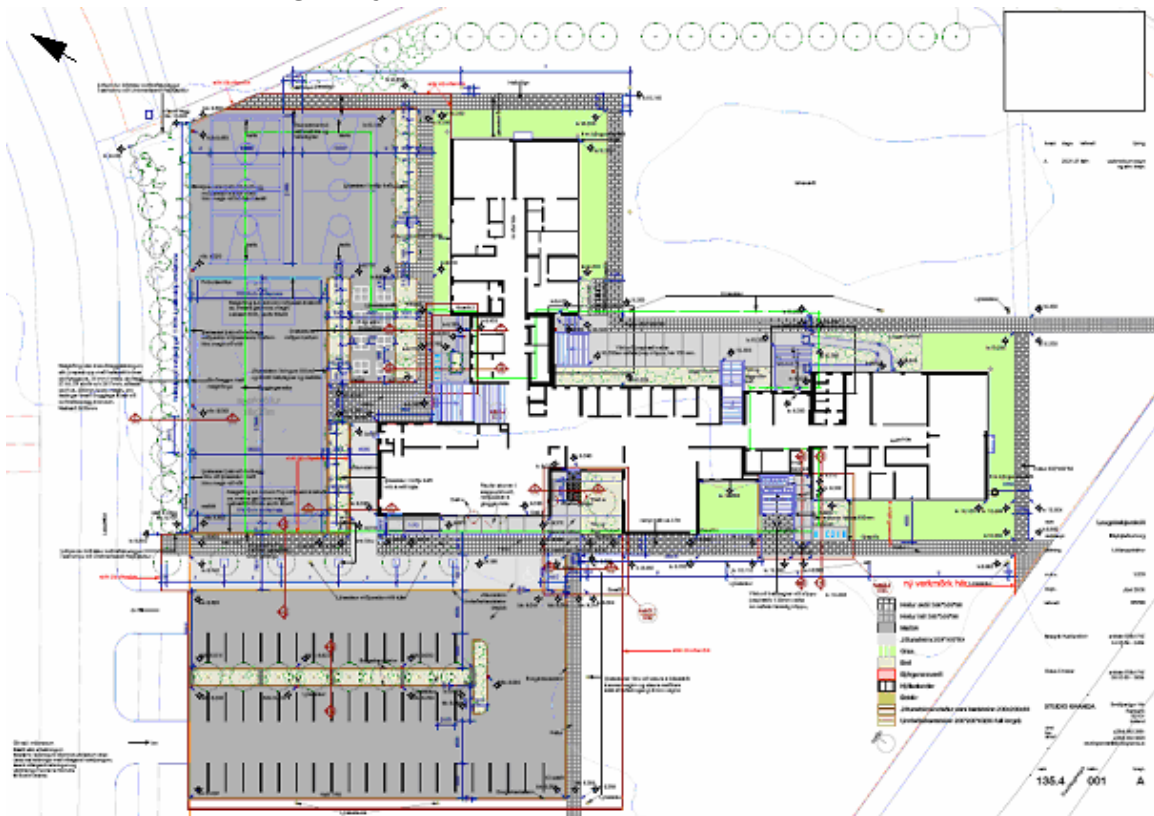
Fyrst var Laugarlækjarskóli heimsóttur, þar eru um 300 nemendur í 7. – 10. bekk. Þar var rætt við skólastjórnann, Auði Stefánsdóttur. Hún talaði um að skólalóðin hefði aldrei verið hönnuð en það stæði til bóta. Hún sýndi teikningar sem verið er að teikna af lóðinni, en á þeim var búið að teikna bílastæði og boltavelli en afganginn af lóðinni var ekki búið að teikna. Athygli vekur að fyrst eru teiknuð bílastæðin. Byrjað var á framkvæmdum við lóðina síðasta haust og bílastæðin fyrst malbikuð. Þegar átti að fara að gera boltavellina var komið frost og framkvæmdum frestað.

Næst var haldið í Korpuskóla. Þar var talað við húsverð skólans Elínu Heiðmundardóttur en hún er jafnframt gæslumaður í frímínútum þannig að hún hefur góða yfirsýn yfir skólalóðina. Hún talaði um að skólalóðin væri vel nýtt af nemendum og að öll tæki og svæði sem væru á lóðinni væru vel nýtt. Hún talaði um að hönnun

lóðarinnar væri frábær en eitthvað hefði vantað upp á framkvæmdarhlutann þegar hún var gerð. Þá var hún að meina að vatnið sem er á lóðinni á það til að flæða yfir alla lóðina þegar mikið rignir. Lóðin var skoðuð á sömu forsendum og lóðin við Laugalækjarskóla.

Næst var lóðin við Rimaskóla skoðuð. Þar hittum við Guðna Kjartansson aðstoðarskólastjóra. Hann talaði um að lóðin væri mjög stór eða um 4,7 hektarar. Einungis væru nemendur frá 1. – 7. bekk úti í frímínútum og þeir eru um 550 talsins. Lóðin var skoðuð á sömu forsendum og hinar tvær.

3.1.1 Lóð við Laugalækjarskóla



Mynd 1 Yfirlitsmynd af lóð við Laugalækjarskóla

Hér má sjá yfirlitsmynd af lóðinni við Laugalækjarskóla. Lóðin er áætluð 17033m² (Fasteignastofa Reykjavíkur og Fræðslumiðstöð Reykjavíkur, 2002) og skráðir nemendur veturinn 2006 voru 279 (Reykjavíkurborg, 2006). Í Laugalækjarskóla er eingöngu 7. – 10. bekkur. Unnið er að skipulagi lóðarinnar og er eingöngu búið að hanna boltavelli og bílastæði á þessari yfirlitsmynd. Það vekur athygli að byrjað er að hanna bílastæði við skólann en ekki leiksvæði nemenda. Ör uppi í vinstra horni vísar í norður þannig að

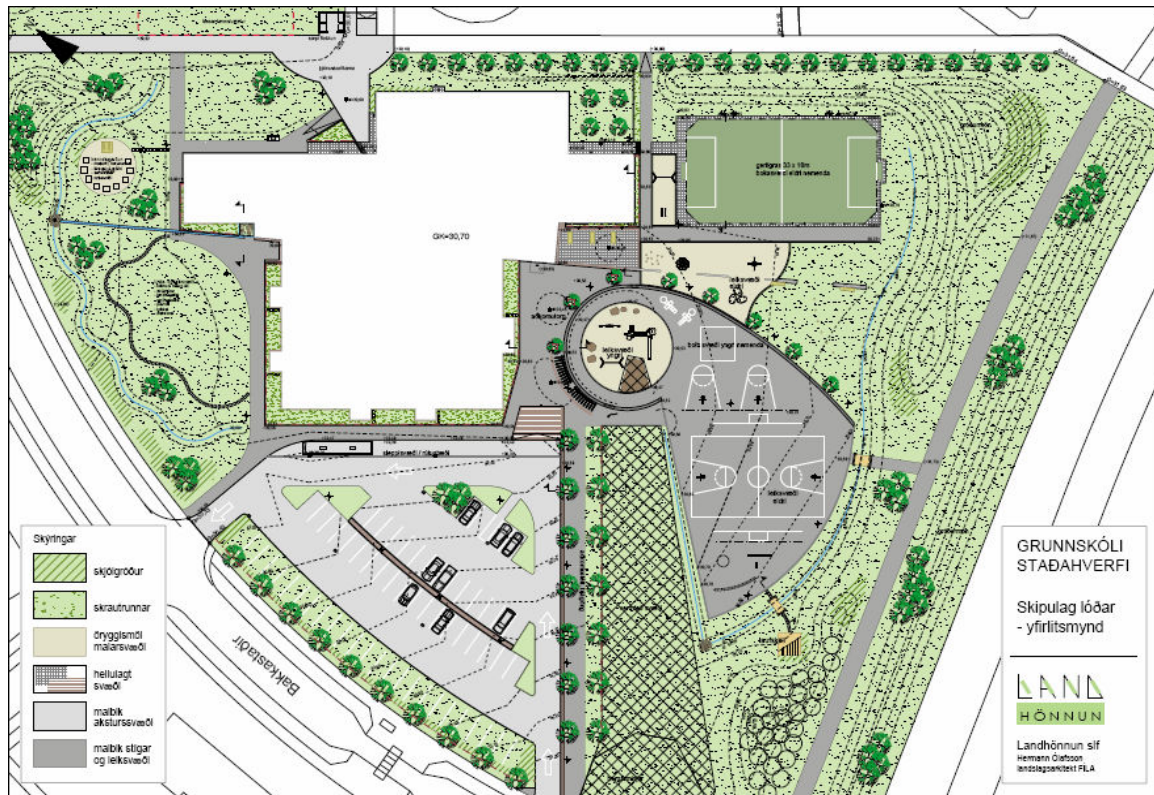
boltavellirnir 3 snúa í norður og norðvestur og bílastæðin taka upp stærstan hluta af vesturhluta lóðarinnar. Tilvonandi leiksvæði nemenda er á svæði austan við skólann og einnig er svæði sem eftir á að hanna sunnan við hann.



Mynd 2 Loftmynd af lóð við Laugalækjarskóla

Hér má sjá loftmynd af Laugalækjarskóla og lóð í kring og snýr myndin í norður. Við skoðun lóðarinnar kom ýmislegt í ljós. Búið er að malbika bílastæði á lóðinni frá því að þessi mynd er tekin og veur það talsverða athygli að fyrst sé hugsað út í bílastæðin en ekki leiksvæði nemenda. Einnig er búið að skipta um jarðveg fyrir boltavelli. Engin leiktæki eru á lóðinni og lítið fyrir nemendur skólans að gera á henni. Á lóðinni eru tvær körfur og tvö mörk, en hins vegar er undirlag boltavallanna ekki boðlegt og hreinlega stór hættulegt. Malbikið er allt holótt og eru opin niðurföll rétt við vellina. Lóðin er ekkert nýtt af nemendum þar sem þeir fara ekki út í frímínútur, trúlega vegna ástands lóðarinnar. Aðgengi fyrir alla er gott á því svæði þar sem búið er að hanna lóðina. Lóðin er ekkert skipulögð og hefur aldrei verið skipulögð frá því að skólinn var tekinn í notkun árið 1960 og veur það mikla athygli.

3.1.2 Lóð við Korpuskóla



Mynd 3 Yfirlitsmynd af lóð við Korpuskóla

Hér má sjá yfirlitsmynd af lóð við Korpuskóla, en lóðin er hönnuð af Hermanni Ólafssyni. Lóðin er um 22000m² (Hermann Ólafsson, 2007) og skráðir nemendur veturinn 2006 voru 242 (Reykjavíkurborg, 2006). Lóðinni er skipt í svæði eftir aldri nemenda þar sem leiktæki fyrir yngri nemendurna eru næst skólabyggingunni en leiksvæði fyrir eldri nemendurna er fjær. Hringur á miðri mynd er svæði þar sem leiktæki fyrir yngsta stigið eru staðsett, hægra megin við hann eru svo körfuboltakörfur, annars vegar fyrir yngri nemendur og hins vegar eldri nemendur. Leiksvæði fyrir nemendur á miðstigi er svo rétt ofan við og hægra megin við leiksvæði yngri nemenda. Einnig er gervigrasvöllur á lóðinni og hefur hver aldurshópur sinn tíma á honum (Elín Heiðmundsdóttir, 2007), ásamt góðu svæði fyrir frjálsan leik. Lóðin er að meginu til flöt en þó eru á henni hljóðmanir sem mynda brekkur og nýtast sem sleðabrekkur á veturna. Ör efst í vinstra horninu vísar í norður. Út frá því má sjá að leiksvæði nemenda eru sunnan við skólahúsið og eru því í sól á daginn. Útikennslusvæði eru á lóðinni og eru þau staðsett norðan og norðvestanmegin við skólann. Hringlaga svæði norðan megin skólans er hugsað sem kennslugarður sem inniheldur t.d. matjurtagarð, safnkassa og stað fyrir tilraunir með gróður og nytjasmíði. Annað útikennslusvæði er aðeins neðar á myndinni og er það

hugsað sem lista og leiksvæði. Þar væri hægt að fara með nemendur út að teikna, mála og gera skúlptúra. Einnig er hugmyndin að hægt sé að nýta þetta svæði til ýmiskonar leikja. Rennandi vatn er á lóðinni og segja má að það sé partur af útikennslusvæði lóðarinnar. Raninn sem liggur í suðvestur frá leiksvæði yngsta stigsins er friðaður út af náttúrumynjum en er einnig hugsaður sem svæði fyrir útikennslu.



Mynd 4 Loftmynd af lóð við Korpuskóla

Hér má sjá loftmynd af lóð Korpuskóla og snýr myndin í norður. Við skoðun lóðarinnar kom í ljós að öll lóðin er nýtt af nemendum til leikja og aðgengi fyrir alla er gott. Það helsta sem hægt er að setja út á er frágangur við lækina sem áttu að vera á lóðinni. Húsvörður skólans, Elín Heiðmundsdóttir, talaði um að vandræði hefðu verið með lækina þegar rigndi mikið, þá flæddi vatn úr þeim út um alla lóð og yfir leiksvæði nemenda og niðurföll hefðu ekki undan. Henni fannst hugmyndin þó frábær og setti ekkert út á hana, heldur hvernig þetta hefði verið framkvæmt. Einnig fannst henni vanta girðingu meðfram lóðinni vestan megin þannig að nemendur væru ekki að missa bolta út á götuna. Þá nefndi hún að undir leiktækjum væri perlumöl sem væri ekki nógu sniðug lausn þar sem

hún flæddi út um allt og skapaði nýja slysa hættu, betra væri að vera með gúmmihellur. Að þessu frátöldu myndum við segja að þessi skólalóð væri frekar góð í samanburði við aðrar lóðir hvað varðar hvatningu til hreyfingar. Skólinn var tekinn í notkun 2006 og lóðin var hönnuð á sama tíma og skólinn og hún var fullbúin þegar skólinn var tekinn í notkun.

3.1.3 Lóð við Rimaskóla



Mynd 5 Yfirlitsmynd af lóð við Rimaskóla

Hér má sjá yfirlitsmynd af lóðinni við Rimaskóla en lóðin er hönnuð af Pétri Jónssyni. Lóðin þar er fremur stór miðað við meðalstærð skólalóða eða um 48159m² (Fasteignastofa Reykjavíkur og Fræðslumiðstöð Reykjavíkur, 2002). Skráðir nemendur veturinn 2006 voru 742 (Reykjavíkurborg, 2006). Öll börnin fara út í frímínútur, fyrir utan 8. – 10. bekk sem hafa val um að fara út í frímínútur. Á lóðinni eru margir skipulagðir boltavellir ásamt leiksvæðum fyrir yngri nemendur. Slétt svæði virðast einnig vera á lóðinni fyrir frjálsa leiki af ýmsu tagi og hún býður upp á brekkur sem nýtast sem sleðabrekkur á veturna. Ör uppi í vinstra horni vísar í norður þannig að sjá má að boltavellir eru austan, vestan og sunnan við skólann. Lóðinni er skipt upp eftir skólastigum. Boltavellir austan við skólann eru ætlaðir fyrir nemendur á miðstigi, leiksvæði yngri nemenda er suðaustan við skólann, en þar er einnig að finna ýmis

leiktæki ásamt körfuboltakörfum og er því sólarmegin við skólann. Port sem myndað er af skólahúsinu er ætlað fyrir eldra stig. Boltavellir vestan við skólann eru ekki ætlaðir neinu sérstöku aldursstigi. Nemendum er leyfilegt að nýta alla lóðina fyrir leiki. Engin útikennslusvæði eru hinsvegar á lóðinni.



Mynd 6 Loftmynd af lóð við Rimaskóla

Hér má sjá loftmynd af lóð við Rimaskóla og snýr hún beint í norður. Við skoðun lóðarinnar kom í ljós að nokkur svæði á lóðinni virðist vera lítið notuð. Grasvöllurinn sem er suðvestan við skólahúsið er greinilega blautur og virðist lítið eða ekkert notaður, en þar er ekki búið að fullhanna lóðina. Svæðið norðan við grasvöllinn er einnig ekki mikið notað af nemendum, enda er það óslétt og ekki mikið hægt að vera þar í leikjum. Eins og sjá má á myndinni er nokkuð mikið af grænum svæðum á lóðinni, en ekki er mikið um trjágróður. Ekki var mikið af leiktækjum fyrir yngstu nemendurna á lóðinni og þau leiktæki sem eru á lóðinni virðast ekki vera í góðu ásigkomulagi. Þá tókum við eftir því að körfuboltakörfur á tveimur stöðum voru ekki nothæfar. Út frá þessu myndum við segja að

Þessi skólalóð væri sæmilega góð í samanburði við aðrar lóðir sem skoðaðar voru. Stór hluti lóðarinnar er vel nýttur af nemendum í frímínútum og gott aðgengi er fyrir alla nema hvað hjólastólarampur að íþróttahúsi er mjög brattur. Skólinn var tekinn í notkun 1993 en lóðin var hinsvegar hönnuð í áföngum og er að minnsta kosti einn áfangi hennar eftir.

3.2 Viðtöl

3.2.1 Yfirumsjón með hönnun og byggingu grunnskólalóða

Í viðtölum við starfsfólk skipulags-, byggingar- og framkvæmdasviða kom fram að það eru starfsmenn á framkvæmda-, tækni- og/eða umhverfissviði sem hafa yfirumsjón með hönnun lóðanna. Þá kom fram að fræðslu- eða menntasvið taki þátt í framkvæmdinni og stjórnendur viðkomandi skóla.

Þegar rætt var við landslagsarkitektana kom fram að sveitarfélögin hafa yfirumsjón með hönnun skólalóða en það sé misjafnt innan hvers sveitarfélags hvaða stofnun hafi yfirumsjón með verkinu. Nú orðið sé oft um alútboð að ræða en þá er heildarverkið boðið út. Í slíkum tilfellum er það verkkaupinn sem hefur yfirumsjón með verkinu. Misjafnt virðist vera hvenær hönnuðir koma að gerð lóðarinnar. Það er allt frá því strax í upphafi hönnunar, áður en húsið er staðsett, og upp í það að koma ekki að hönnun fyrr en byrjað er að byggja húsið eða jafnvel eftir að byggingin er tilbúin og þá þarf að hanna lóðina algjörlega í kringum húsið. Nú orðið koma hönnuðir yfirleitt inn í ferlið áður en búið er að byggja húsið.

3.2.2 Kröfur um hönnun grunnskólalóða

Í viðtölum við starfsfólk skipulags-, byggingar- og framkvæmdasviða kom fram að hönnuðirnir séu sérfræðingarnir á þessu sviði og þeim er treyst fyrir því að hanna skólalóðirnar. Einnig kemur fram í viðtölunum að viðmælendur voru ekki vissir um hvort það séu einhver sérstök hreyfiviðmið sem hönnuðir eigi að fara eftir, eins og er með hönnun leikskólalóða.

Í viðtölum við starfsfólk fræðslu- og menntasviða kom fram að hvorki Menntasvið Reykjavíkur né Fræðslusvið Kópavogs gerir kröfu til hönnuða um að taka tillit til hreyfiþarfa nemenda. Hins vegar kom fram að krafa er gerð til hönnuða um að skólalóðin sé félagslegur vettvangur og að hún styrki samskipti nemenda. Skólalóðin á jafnframt að vera námslegur vettvangur og hún á að geta verið vettvangur íbúa hverfisins. Einnig kom fram að þessi atriði virðast vera í góðum farvegi og þess vegna hafa ekki verið sett nein

formlega skilyrði um kröfur til hönnuða. Kröfur um samráð hönnuða og notenda eru gerðar í báðum sveitarfélögunum en þó kom ekki fram í viðtölunum hvað samráðið eigi að vera mikið. Fram kom svo í viðtölum að ekki hafi verið gerð nein þarfagreining af þeirra hálfu fyrir grunnskólalóðir með tilliti til hreyfingar nemenda.

Í viðtölum við landslagsarkitekta kom fram að ekki virðast vera gerðar beinar kröfur til hönnuða um að hanna skólalóðirnar með tilliti til hreyfingar á skólalóðum. Það er frekar að hægt sé að kalla þetta óskir sem koma þá frá skólastjórnendum viðkomandi skóla. Í viðtölunum er talað um að núorðið sé oftast myndað ákveðið teymi sem kemur þá að hönnun lóðarinnar ásamt hönnuðum. Þessi teymi eru algengari hjá Reykjavíkurborg en hjá öðrum sveitarfélögum. Teymin mynda þá hönnuður, skólastjóri viðkomandi skóla og fulltrúi frá mannvirkjaskrifstofu viðkomandi sveitarfélags. Einnig virðast hönnuðir ekki fara eftir neinum sérstökum hreyfiviðmiðum. Kom fram að stuðst væri við einskonar óformlegar reglur (listi yfir atriði sem vert er að hafa í huga við hönnun skólalóða) sem hönnuðir hefðu með sér sem veganesti úr námi og byggðu upp með reynslu og tilfinningu fyrir úrlausnum, þ.e. ekki væri stuðst við sérstök hreyfiviðmið heldur heildarviðmið. Velta þeir því upp að hugsanlega vanti slík hreyfiviðmið til að fara eftir við hönnun grunnskólalóða.

Það sama virðist uppi á teningnum þegar athugað er hvaða hugmyndafræði hönnuðir vinna eftir og þegar spurt var út í hreyfiviðmið. Það virðist ekki vera nein sérstök hugmyndafræði sem farið er eftir. Nefnt var að dæmi um hugmyndafræði sé svokallaður „áralangur skóli“ og einnig er talað um að oft sé unnið með hópum sem hafa ákveðnar skoðanir, vilji t.d. engin leiktæki. Þá kom fram að reynt sé að vinna í anda heilbrigðis og útiveru og að mikilvægt sé að vinna eftir aðstæðum á hverjum stað fyrir sig. Einnig kom fram í viðtölunum að hönnuðir reyni að fylgjast vel með þróun á þessu sviði í gegnum tímarit og internetið og reyna þannig að halda sér ferskum í þessum geira.

Fram kom að þetta sé tvískipt. Ef um alútboð er að ræða þá er búið að gera þarfagreiningu og ekki nauðsynlegt að hönnuðir hafi samband við notendur. Hin aðferðin er sú að hafa samráð með fulltrúum skólanotenda, stundum hafa samskipti beint við notendur og fulltrúa sveitarfélaga. Talað er um að það sé farsælt að hafa beinan aðgang að notendunum.

Allir hönnuðirnir tala um að þarfagreiningin sem fer fram séu aðallega samræður milli þeirra sem hanna lóðina og notenda hennar um það hvaða stefnur séu í viðkomandi skóla, en einnig er reynt að mæta þeim óskum sem notendurnir hafa. Talað er um að

þarfagreining sé að mörgu leyti innbyggð í náminu og felist í því að hlusta á hvað það er sem notendur vilja. Þá kom fram að í stærri sveitarfélögum fari þarfagreining fram á forstigi áður en að hönnuðir koma að málunum. Allir tala um að aldursskipting skipti miklu máli, fjöldinn og einnig skiptir máli hvernig inngangar í skólann séu, þá er átt við hvort það sé einn inngangur eða fleiri inn í skólann.

3.2.3 Almennar kröfur um gæði grunnskólalóða

Mismunandi er eftir aðilum hvað starfsfólk skipulags-, byggingar- og framkvæmdasviða telja að eigi að vera á skólalóðunum. Talað er um að þar eigi fyrst og fremst að vera íþróttaaðstaða og nóg af opnum svæðum sem veita svigrúm til hreyfingar. Gert er ráð fyrir því hjá sveitarfélögum að skólalóðirnar séu opnar þannig að hægt sé að nota þær utan við venjulegan skólatíma og eru þær þá opnar öllum.

Meðal annars kom fram hjá starfsmönnum sveitarfélaganna að ekki sé vitað til þess að sveitarfélagið hafi látið gera þarfagreiningu. Þeir treysta á hönnuðina, það eru jú þeir sem eru fagmenn í því að hanna skólalóðir, en síðan koma hugsanlega einhverjar ábendingar frá skólastjórnendum um það hvað þeir vilja hafa á skólalóðunum. Það boðar ekki gott að fara út í einhverjar framkvæmdir nema í samráði við skólastjórnendur. Hjá starfsmönnum hins sveitarfélagsins þá kemur fram að þeir vilji fá einhverjar hugmyndir frá viðkomandi skólastjórnendum og fræðslu- og menntasviði um hvað eigi að vera á skólalóðunum.

Í öllum viðtölunum vissu viðmælendur ekki til þeirra krafna sem gerðar eru til hönnuða.

Starfsfólk fræðslu- og menntasviða hefur mismiklar skoðanir á því hvað eigi að vera á skólalóðum til að hvetja til hreyfingar. Í viðtölunum kom fram að það þurfi fyrst og fremst að bjóða upp á fjölbreytta hreyfingu. Ekki sé nóg að bjóða bara upp á boltavelli, þar sem ekki allir hafa áhuga á boltaleikjum. Leiktækin þurfa að hvetja bæði til félagslegra samskipta og hreyfingar. Einnig kom fram að það þurfi að vera boltavellir og leiktæki, en viðmælandi tekur fram að hann hafi ekki gert sér miklar hugmyndir um það hvað á að vera á grunnskólalóð. Skólalóðir í sveitarfélögunum eru hafðar opnar og þær hugsaðar þannig að hægt sé að nýta þær utan skólatíma, sérstaklega að hún sé aðgengileg börnum.

Landslagsarkitektar eru mjög sammála um það hvað eigi að vera á skólalóð. Þeir tala um að það þurfi að vera gott svæði í kringum skólann og að á lóðinni sé gott skjól þannig að það sé gott að vera á henni. Bent er á að það þurfi að vera flöt eða flatir með föstu yfirborði til að nýta í allskonar frjálsa leiki. Einnig þurfa að vera boltatengdir vellir,

þ.e. körfuboltavellir, fótboltavellir og handboltavellir. Svo kom einnig fram að það þurfi að vera leiktæki fyrir yngstu nemendurna, þá leiktæki sem eru ekki ósvipuð þeim sem eru á leikskólum, til þess að örva hreyfiproska og uppfylla hreyfipörf þeirra. Í því sambandi voru nefnd klifurtæki og leiktæki sem að örva jafnvægið. Það kom líka fram í viðtölum að mikilvægt sé að hafa brettavöll með römpum þar sem hægt er að vera t.d. á hjólabretti og línuskautum. Einnig var nefnt að ekki megi skipuleggja leikinn of mikið heldur verði að vera pláss til að leikir kvikni hjá nemendum sjálfum. Fjölbreytileikinn skiptir mjög miklu máli og það er mikilvægt að skapa pláss fyrir mismunandi þarfir. Leiktæki eru ekki bara leiktæki og reynt er að hanna umhverfið þannig að það nýtist á fleiri en einn hátt. Það er líka mikilvægt að það sé ekki bara boðið upp á hreyfingu heldur er jafn mikilvægt að það sé boðið upp á hlutverkaleiki.

Landslagsarkitektarnir eru allir sammála um að hugsað sé fyrir því að skólalóðin sé notuð eftir að skólatíma líkur og að skólinn eigi að geta verið nokkurskonar hverfismiðstöð. Hönnuðunum finnst jafnframt mikilvægt að hún nýtist sem opinbert svæði. Það kom fram að þetta sé svolítið skipulagsháð, þar sem ekki sé mikið orðið um opin svæði en þó er það misjafnt eftir hverfum. Skýrasta dæmið um það að hugsað er út í notkun grunnskólalóða utan skólatíma er það að verið sé að setja gervigrasvelli á flestar skólalóðir nú til dags.

Reynt er að hafa blönduð leiktæki á lóðunum, bæði fyrir hópleiki og einnig einstaklingsmiðuð tæki. Leiktæki sem að styrkja hreyfiproska, jafnvægi jafnt og félagslegan þroska eru mjög mikilvæg. Allir hönnuðirnir tala um að reynt sé að hanna skólalóðirnar eftir aldri barnanna. Þau leiktæki sem eru ætluð fyrir yngstu nemendurna eru næst skólanum og boltavellir og annað sem meira er fyrir þá eldri er haft fjær. Lóðirnar eru þó hannaðar þannig að flæði myndast á milli þessara svæða, það er jú hluti af þroskanum að voga sér út á lóðina og kynnast öðrum. Þá kom fram að það ætti að hafa meira yfirbyggt á lóðunum til að skapa skemmtilegri aðstöðu fyrir nemendur þegar leiðinleg veður eru. Skýlin væru þá staðsett á stað úti á lóðinni, þannig að nemendur þyrftu að ganga smá spöl til að komast í þau. Einnig hafa hönnuðir lagt til að gera hjólaskýli örugg og góð þannig að hjól séu ekki skemmd og reyna þannig að hvetja til þess að börn hjóli í skólann.

Fram kom í viðtölunum að landslagsarkitektar leggi mikla áherslu á aðlaðandi útlit lóðarinnar og að útlit og notagildi fari saman. Hönnuðirnir telja að það sé betra fyrir börn að alast upp í vel hönnuðu umhverfi og það leiði til þess að þau læri að bera meiri

virðingu fyrir umhverfi sínu og öðlist meiri umhverfisvitund. Það er beinlínis hollara og æskilegra að upplifa hannað umhverfi heldur en óhannað.

Einnig kom fram í viðtölunum við landslagsarkitektana að reynt sé að nýta sem mest af því svæði sem fyrir er á lóðinni. Ef um slétta lóð er að ræða er reynt að hanna einhverjar brekkur sem nýtast þá bæði sem skjól á lóðunum og einnig sem sleðabrekkur á veturna. Fram kom að þær lóðir sem teknar eru frá fyrir skóla þegar verið er að hanna ný hverfi séu yfirleitt afgangslóðir sem leiðinlegt er að byggja á.

3.2.4 Takmarkanir

Fram kom hjá starfsfólki skipulags-, byggingar-, framkvæmda-, fræðslu- og menntasviða að hjá sveitarfélögunum hafi menn lent í vandræðum með notkun skólalóða eftir að skóla líkur sökum hávaða. Er þá verið að nefna til dæmis hávaða vegna boltanotkunar sem nær stundum langt fram á nótt með tilheyrandi köllum og hrópum. Einnig hafa verið vandræði með gervigrasvellina þar sem kvartanir hafa borist um að fullorðnir reki börn af völlum svo þeir geti sjálfir nýtt þá. Einnig kom fram að öryggisreglur hindri hugsanlega hreyfingu þar sem sumt sem aukið getur hreyfingu geti talist hættulegt.

Í viðtölum við landslagsarkitekta kom fram að viðmælendunum finnst öryggiskröfurnar vera svolítið hamlandi við hönnun skólalóðanna. Annar tekur meira að segja fram að öryggisreglurnar séu yfirleitt hamlandi og að skólastjórnendur veigra sér við atriði sem geta skapað einhverja hættu. Það er þó aðallega þegar verið er að nýta grjót og náttúrulega hluti inn á skólalóðinni, þá eru þeir allt í einu orðnir hættulegir og einblínt er á öryggisreglugerðina. Ekki má gleyma því að þroskinn kemur inn í þetta. Börn feta sig áfram með það sem þau geta. Þannig stangast öryggisreglurnar á við það að örva hreyfingu, afl og útrás nemenda.

3.2.5 Viðhorf til laga

Þegar starfsfólk skipulags-, byggingar- og framkvæmdasviða er spurt út í laga- og reglugerðarrámann lýsa tveir af viðmælendunum því að þeir þekki lítið til hans að öðru leyti en því að öryggi skólabarna sé mjög mikilvægt og að vel sé fylgst með því að öryggisreglur séu í lagi. Á hinn bóginn kom fram að viðmælendur vilja ekki setja neitt út á laga- og reglugerðarrámann, að það sé bara unnið eftir honum eins og hann er og viðmælendur hafa ekki verið að velta sér upp úr því hvað sé gott og hvað sé slæmt. Mjög

mikilvægt sé að öryggisreglur séu í lagi þar sem sveitarfélagið er skaðabótaskyldt ef öryggismál eru í ólagi. Öryggisreglur eiga að uppfylla ákveðna staðla sem fylgst er með.

Skiptar skoðanir komu fram um öryggisreglur hjá starfsfólki fræðslu- og menntasviða. Annars vegar var talað um að öryggisreglurnar væru sanngjarnar og vildu menn á þeim bænum hafa þær sem strangastar. Hins vegar kom fram að þær væru helst til strangar, en öryggið er samt sem áður mikilvægur þáttur. Í báðum sveitarfélögunum er haft eftirlit með skólalóðunum og finnst mönnum að það sé mjög jákvætt að reglulegt eftirlit sé haft með öryggi á skólalóðum.

Það kom fram í öllum viðtölunum við landslagsarkitekta að það sé lítillega laga- og reglugerðarrámi til að vinna eftir og misjafnar skoðanir eru á þessum málum. Talað er um að það vanti kannski ekki fleiri reglur, en það gæti verið gott að hafa fleiri viðmið til að vinna eftir, þá aðallega til að kynna þetta fyrir skólayfirvöldum þar sem oft þarf að þrýsta á þau í sambandi við skólalóðirnar þar sem þau hugsa fyrst og fremst um það sem er innandyra. Einnig mættu vera fleiri viðmið eða reglur um það hvað skólalóðin býður upp á. Þá var talað um að það megi skerpa á laga- og reglugerðarrámanum. Það mætti vera meiri stefnumörkun og það mætti eflaust setja upp einhverskonar skema eða norm sem hægt væri að fara eftir. Einnig er talað um að það gæti verið gott að finna einhver norm sem hægt væri að fara eftir þegar verið væri að ákvarða stærð á lóðum, t.d. finna einhverja tölu fermetra sem hægt væri að miða við á hvern nemanda skólans. Einnig kom fram að lagaramminn sé alltof öryggismiðaður, en ramminn í kringum hönnunina sé að öðru leyti mjög frjáls. Það gæti þó bæði þótt gott og slæmt, þar sem að það er þá algjörlega í höndum sveitarfélaganna að ákveða sín viðmið.

Í öllum viðtölunum við landslagsarkitektana kom fram að öryggi barna sé mikilvægt. Öll leiktæki sem keypt eru á skólalóð eru þannig að þau falla undir öryggisreglugerðina og þau hafa ákveðna öryggisstaðla sem fylgja Evrópustöðlum um leiktæki. Nefnt er að öryggisreglurnar snúi fyrst og fremst að leiktækjum sem sett eru inn á lóðirnar þá þurfa þau að fylgja ákveðnum reglum. Ef verið er að nýta eitthvað sem er á lóðinni frá náttúrunnar hendi þá eru engar reglur um það. Sem betur fer hafi öryggisreglur verið hertar því það jók eftirlit með að leiktæki væru í lagi.

3.2.6 Aðgengi fyrir alla

Það kom fram í viðtölunum við starfsfólk skipulags-, byggingar- og framkvæmdasviða að það sé mjög mikilvægt að á skólalóðum sé gott aðgengi fyrir alla. Fram kom að þetta leiði til þess að hlutirnir verða léttari og ófatlaðir einstaklingar nýti sér þessa þjónustu.

Reynt er að hafa svæði í skólum sem flötust þannig að fatlaðir eigi sem auðveldast með að komast leiða sinna. Það hefur gert það að verkum að stigar og annað sem jók á hreyfingu eru hugsanlega ekki lengur til staðar. Lyftur og önnur tæki, sem eru sett upp til að hjálpa fötluðum til að komast um, hjálpa einnig þeim sem vilja fara létt í gegnum lífið og geta þannig að einhverju leyti dregið úr hreyfingu.

Allir landslagsarkitektarnir tala um að það sé unnið eftir því að hafa aðgengi fyrir alla. Hönnuðir tala um það að þeir lendi stundum í því að það sé ekkert farið að skoða þessa hluti fyrr en að fatlaður einstaklingur komi inn í skólana. Það fari svolítið eftir því hvort það sé fatlaður einstaklingur í viðkomandi skóla eða hvort skólastjórinn hafi haft fatlaðan einstakling í sínum skóla, þá virðist vera horft gagnrýnni augum á hlutina og þá koma frekar upp spurningar um hvort að sá nemandi komist leiða sinna. En allir eru þeir sammála um að hugsað sé fyrir aðgengi fyrir alla.

3.2.7 Tenging námskrár við notkun grunnskólalóða

Starfsfólk skipulags-, byggingar- og framkvæmdasviða þekkir ekki dæmi um að námsskrá sé tengd notkun á skólalóðinni. Í viðtölunum kom fram að það sé kennt svolítið úti á haustin og þá eru kenndar íþróttir, kennslugarðar eru að koma á lóðirnar og verið er að reyna að tengja hreyfingu við allar námsgreinar. Í viðtölunum kom fram að best sé fyrir okkur að tala við fræðslu- og menntasvið viðkomandi sveitarfélaga til að fá svar við þessu. Í viðtölunum kom fram að það mætti vera meiri hvatning til hreyfingar frá skólastjórnendum og stýring á því mætti vera meiri. Lóðin ein og sér býður bara upp á ákveðna möguleika, en svo snýst þetta um stýringu hreyfingar á lóðinni. Ekki er heldur mikið í boði fyrir eldri krakka sem ekki hafa áhuga á því að vera í boltaíþróttum.

Í viðtölum við starfsfólk fræðslu- og menntasviða kom fram að í sveitarfélögunum er verið að byrja að tengja námsskrá við skólalóðir og að þær séu nýttar sem námslegur vettvangur. Þá kom einnig fram að þetta sé ný hugmyndafræði hér á landi og að það sé mikill áhugi fyrir útikennslu um þessar mundir.

Landslagsarkitektar tala um að það sé misjafnt eftir skólastjórnendum hvort lögð sé áhersla á að nýta lóðina til útikennslu. Það fer líka svolítið eftir staðsetningu skólans hvort hann sé í nálægð við opin svæði sem ekki eru hugsuð sem byggingarland. Allir eru þeir sammála um að þetta sé að koma meira inn núna á síðustu árum. Flestir tala um að þá sé verið með kennslugarða og innan þeirra eru svo t.d. matjurtargarðar þar sem nemendur geta ræktað matjurtir og staður þar sem nemendur læra að flokka sorp. Þá nefna þeir það að hafa rennandi vatn eða tjörn á skólalóðinni. Einnig var talað um að

hafa svæði þar sem hægt er að kenna náttúrufræði, þá helst villt svæði þar sem hægt er t.d. að hafa plöntugreiningu eða skordýratalningu.

3.2.8 Stærð grunnskólalóða

Hvað varðar stærð skólalóða þá kom fram í viðtölum við starfsfólk skipulags-, byggingar- og framkvæmdasviða að viðmið fyrir stærð skólasvæðis, ef um 400 – 450 barna skóla er að ræða, sé 2,5 hektarar. Ekki er þó gert ráð fyrir vissum fermetrafjölda á hvern nemanda. Talað er um að til sé reglugerð um þessi mál sem sé þó afskaplega ómerkileg. Þar er minnst á að lágmarkslóð sé 2000 fermetrar. Segir í viðtölunum að sem betur fer séu ekki neinar viðlíka reglur til um grunnskóla og til eru um leikskóla en reglurnar um leikskólana kveða á um að það séu 20 fermetrar á hvert barn. Lágmarksreglur leiða af sér að það er það sem farið er eftir. Það kom fram að samkomulag hafi náðst um að hafa skólalóð 2,5 hektara ef að skólinn er byggður fyrir 450 nemendur. Viðmælendur nefna að þeir hafi fengið gagnrýni á það að þetta séu of stórar lóðir, en þar sem skólalóðir eru orðnar útivistarsvæði í hverfum þá kalli það á stærri lóðir en ella. Í viðtölunum kom fram að gott sé að hafa ekki reglur of bindandi, t.d. að ekki skuli vera viss fermetrafjöldi á nemanda, þar sem sveitarfélög geta fengið það í bakið eftir að búið er að hanna lóðir. Þá er kannski hannaður skóli fyrir 450 nemendur og svo fjölgar um 20 nemendur í skólanum, en þá er hægt að setja út á það að skólalóðin sé ekki nógu stór.

3.2.9 Fjármagn til skipulagningar og byggingar grunnskólalóða

Landslagsarkitektar nefna að fjármagn hafi mikið með útfærslu lóðanna að gera. Oftast nær er skorið niður af skólalóðinni ef framkvæmdin hefur farið fram yfir kostnaðaráætlun. Hönnun skólalóðanna er síðust í keðjunni og lendir því oft í niðurskurði, þ.e. lóðin er afgangsstærð. Talað er um að algengt sé að búið sé að gera fastan fjárlagaramma um skólalóðina eða þá að hún sé eining innan heildarpakka. Þá er það á höndum stjórnanda verksins hvernig þessu er skipt niður á hús og aðra þætti. Þá kom fram að fjármagnið stjórni öllu en það er hönnuðanna að fá eins mikið og hægt er fyrir þá peninga sem þau hafa í höndunum.

Fram kom hjá landslagsarkitektum að viðhaldi skólalóða sé mjög svo ábótavant, mun auðveldara virðist vera að fá fjármagn í nýbyggingar en í viðhald eldri bygginga og

skólalóða. Einnig kom fram að það sé kannski fyrst og fremst það sem skilur lóðir hér á Íslandi frá lóðum sem eru á hinum Norðurlöndunum. Þar er betra viðhald á lóðum en hér.

3.2.10 Hvað vilja viðmælendur sjá breytast

Í viðtölum við starfsfólk fræðslu- og menntasviða kom fram að menn séu þokkalega sáttir við það sem er í gangi í sambandi við skólalóðir, bæði hvað varðar nýja skólalóðir og endurgerðir á gömlum lóðum. Á þessum málum hefur orðið mikil bylting síðustu 10 – 15 árin, eða síðan að rekstur grunnskóla færðist yfir á sveitarfélögin. Einnig kom fram að í dag gangi framkvæmdir við skólalóðir hraðar fyrir sig og að þær séu hafðar sem náttúrulegastar. Að vísu kom fram að lóðirnar séu okkur stundum svolítið til skammar og að ekki sé lagt nógu mikið fjármagn í endurgerð eldri lóða og að það gangi allt of hægt fyrir sig eins og verklagið er í dag. Viðhorfsbreytingu þurfi varðandi nýtingu á skólalóðunum og vonandi verði staðið öðruvísi að málum í framtíðinni. Í sambandi við reglugerðir um skólalóðir kom fram að það þurfi ekki að bæta neinu inn í þær. Talað er um að t.d. geti verið erfitt að framfylgja stærðarmörkum ef reglur um þau yrðu sett inn í reglugerðir. Það mætti þó eiga við þegar verið er að skipuleggja ný hverfi. Einnig kom fram að það sé hægt að hafa stóra lóð sem er ekkert spennandi en það er hægt að hafa litla lóð sem sé alveg frábær, það fer allt eftir því hvernig lóðirnar eru skipulagðar. Fram kom að það þurfi að hafa meiri tengsl við náttúruna og einnig að sjá markvissari nýtingu á skólalóðunum.

Landslagsarkitektar telja æskilegt að skilgreina fermetraþörf hvers nemanda og einn viðmælenda veltir því t.d. fyrir sér hvort skynsamlegt væri að miða lágmarksstærð leikskólalóða við 40 fermetrar á hvern nemanda, þá væri kannski æskilegt að hafa 50 – 80 fermetra miðað við hvern grunnskólanema þar sem þeir eru hreyfanlegri og hafa stærri radíus heldur en leikskólabarn. Skólalóð miðað við 500 nemenda skóla væri þá að lágmarki 2,5 hektarar, sem væri utan við það pláss sem skólahúsnæðið tekur. Einnig er nefnt að það gæti verið gott ef gerður yrði hálfgerður gátlisti fyrir skólalóðir og að það væri gott að trekkja upp það sem er gott á skólalóðum. Talað er um að gott væri að draga upp, með t.d. úttekt á skólalóðum, hvar frágangur væri til fyrirmyndar og mögulega einnig hvar slyshætt sé mest. Það gæti verið gott að geta séð slíkar tölur til að þeir sem vinna í þessum geira geti bætt sig við sína vinnu.

4 Samantekt og túlkun niðurstaðna

Hönnun og bygging grunnskólalóða er í höndum sveitarfélaganna og hafa þau yfirumsjón með verkinu. Hjá stærri sveitarfélögum sér starfsfólk skipulags-, byggingar- og framkvæmdasviða um þetta fyrir hönd sveitarfélagsins og hefur samráð við starfsfólk fræðslu- og menntasviða ásamt stjórnendum viðkomandi skóla og hönnuði. Nú orðið koma hönnuðir grunnskólalóða oftast að verkinu á frumstigi, eða áður en búið er að staðsetja skólahúsið á lóðinni. Það er mikil framför frá því sem áður var þegar grunnskólalóðir voru jafnvel ekkert hannaðar eða að hönnuðirnir komu ekki að skipulagningu lóðarinnar fyrr en búið var að byggja skólahúsnæðið.

Engar beinar kröfur virðast vera gerðar til hönnuða um hönnun á grunnskólalóðum. Það virðist sem lítil eða engin þarfagreining fari fram áður en lóðin er hönnuð og ekki virðast vera til nein viðmið um það hvað ætti að vera á skólalóð til þess að hvetja til hreyfingar.

Einnig virðast ekki vera til nein hreyfiviðmið fyrir hönnuði að fara eftir við hönnun skólalóða. Það virðist vera sem að það hafi einna helst orðið til óformlegar reglur um þetta í gegnum nám hönnuða, þar sem týnd eru til atriði sem vert er að hafa í huga við hönnun grunnskólalóða. Það sama virðist vera uppi á teningnum er kemur að hugmyndafræði. Hugmyndafræðin á bak við hönnun grunnskólalóða virðist fyrst og fremst byggjast á eigin reynslu (þ.m.t. áhrifum úr námi en landslagsarkitektar eru menntaðir víða, m.a. á Norðurlöndum, Bretlandi, Bandaríkjunum og Þýskalandi) og frá öðrum hönnuðum og einnig reyna þeir að fylgjast vel með þróun á þessu sviði. Sveitarfélögin óska eftir því að samráð sé á milli skólastjórnenda og hönnuða um útfærslu hugmynda um skólalóðina en ekki er um eiginlegt þátttökufæri að ræða heldur nokkra fundi með þröngum hópi. Einnig vilja hönnuðir hafa samráð við notendur og verkkaupa þegar þeir hanna skólalóð.

Skólalóðin þarf að vera rúmgóð og skjólgóð til að nemendum líði vel á henni. Á henni þarf að vera bæði hart undirlag sem þolir mikinn átroðning og einnig þurfa að vera á henni græn svæði. Fjölbreyttir boltavellir þurfa að vera til staðar, gott svæði þarf að vera fyrir frjálsan leik og einnig þurfa að vera leiktæki fyrir yngstu nemendurna sem að örva hreyfiproska, uppfylla hreyfipörf þeirra og hvetja einnig til félagslegra samskipta og hlutverkaleikja. Lóðirnar eru hannaðar þannig að þau leiktæki sem eru fyrir yngstu nemendurna eru næst skólahúsinu og boltavellir og annað sem er ætlað eldri nemendum er haft fjær. Lóðirnar eru þó ekki hannaðar þannig að flæði myndist á milli

þessara svæða. Mikilvægt er að lóðin sé ekki flöt heldur þarf að hafa í henni landslag, hóla og hæðir sem nýtist sem skjól og sem sleðabrekkur á veturna. Best er að reyna að nýta það landslag sem er fyrir á lóðinni ef því er viðkomið.

Hugsað er fyrir því að lóðin sé notuð eftir að skólatíma líkur og að skólinn sé nokkurskonar hverfamiðstöð. Hönnuðir leggja mikla áherslu á að útlit og notagildi fari saman og telja þeir að það sé betra fyrir börn að alast upp í vel hönnuðu umhverfi heldur en ef það er ekki hannað. Einnig er talið að börn beri meiri virðingu fyrir umhverfi sínu sé það fallega hannað og líti vel út.

Það virðist vera sem nokkur vandi hljóttist af því að hafa skólalóðir opnar almenningi eftir að skóla líkur á daginn. Borið hefur á því að nágrennar skólanna kvarti undan hávaða frá boltavöllum sem á þeim eru. Einnig hefur borið á því að fullorðnir séu að reka krakka af gervigrasvöllum, KSÍ völlum, til þess að þeir geti notað þá. Þá finnst hönnuðum öryggisreglur geti að einhverju leyti virkað hamlandi við hönnun lóðanna.

Fulltrúar sveitarfélagana eru yfirleitt ánægdir með reglugerðarrámmann eins og hann er, en það eru allir sammála að það sé lítil laga- og reglugerðar rammi til að vinna eftir. Hönnuðir tala um að það megi skerpa á laga- og reglugerðarrámmannum, tala jafnvel um að það mættu vera fleiri viðmið eða reglur um það hvað skólalóðin eigi að bjóða uppá, þá aðallega til að geta kynnt það fyrir skólayfirvöldum vegna þess að þau hugsa oft fyrst og fremst um það sem er innandyra. Einnig væri gott að hafa einhver norm til að fara eftir þegar verið er að ákvarða stærð á lóðum. Í öllum viðtölunum kemur fram að öryggi barna sé mikilvægt og að öryggisreglum sé mjög vel fylgt eftir.

Allir tala um það að gott aðgengi fyrir alla sé mjög mikilvægt og hönnuðirnir tala um að það að þeir vinni eftir því. Þá kom fram að stundum sé ekki nógu mikið hugsað um þetta fyrr en fatlaður nemandi kemur í skólann. Þá er farið að lýta á þessi mál með gagnrýnni augum. Einnig kom fram að aðgengi fyrir alla geti dregið að einhverju leyti úr hreyfingu þeirra sem ófatlaðir eru þar sem þeir nýta sér þá aðstöðu sem fötluðum er boðið uppá, samanber lyftur.

Fram komu misjöfn svör þegar viðmælendur voru spurðir út í tengingu námsskrár við skólalóðina. Nú er farið að horfa meira til þess að tengja námsskrá við skólalóðir og að þær nýtist sem vettvangur útikennslu. Hugmyndafræðin er ný hér á landi og mikill áhugi er fyrir henni um þessar mundir. Misjafnt virðist þó vera eftir skólastjórnendum hvort lögð sé áhersla á nýtingu skólalóðarinnar til útikennslu, en það fer líka svolítið eftir staðsetningu skólans. Í útikennslu er m.a. talað um kennslugarða og innan þeirra eru

svo t.d. matjurtargarðar þar sem nemendur geta ræktað matjurtir og staður þar sem nemendur læra að flokka sorp.

Hönnuðir nefna að fjármagn hafi mikið með lóðirnar að gera. Það kemur fram að oftast nær er skorið niður af skólalóðinni, þar sem hún er síðust í keðjunni, ef framkvæmdin hefur farið fram yfir kostnaðaráætlun. Auðveldara að fá fjármagn í nýbyggingar en í viðhald. Fram kom hjá hönnuðunum að viðhald skólalóða sé mjög svo ábótavant. Þá kom einnig fram að það sé kannski fyrst og fremst það sem skilur lóðir hér á landi frá lóðum sem eru á Norðurlöndunum. Þar er betra viðhald á lóðunum en hér á landi.

Til er reglugerð um þessi mál sem er þó frekar snautleg. Þar er minnst á að lágmarkslóð sé 2000 fermetrar (reglugerð nr. 519/1996). Það kemur fram að stærð skólalóða ef um er að ræða 400 – 450 barna skóla er 2,5 til 2,8 hektarar. Ekki er þó gert ráð fyrir vissum fermetra fjölda á hvern nemanda. Bæði kom fram hjá starfsfóli skipulags, byggingar- og framkvæmdasviða sveitarfélaganna og hjá starfsmanni hjá Menntamálaráðuneytinu að sem betur fer séu ekki neinar viðlíka reglur til um grunnskóla og til eru um leikskóla. Reglurnar um leikskólana kveða á um að það séu að lágmarki 20 fermetrar á hvert barn. Vilja viðmælendur meina að lágmarksreglur leiða af sér að það er það sem farið er eftir. Þá kom fram að gott sé að hafa reglur ekki of bindandi, t.d. að ekki skuli vera viss fermetra fjöldi á nemanda, þar sem sveitarfélög geta fengið það í bakið eftir að búíð er að hanna lóðirnar. Gæti þá verið hannaður skóli fyrir 450 nemendur og síðan fjölgað í skálanum um 20 nemendur, en þá væri hægt að setja út á það að skólalóðin sé ekki nógu stór.

Skiptar skoðanir eru um hvort æskilegt sé að skilgreina fermetrabörf hvers nemanda. Það kemur fram að það gæti verið gott ef gerður yrði hálfgerður gátlisti fyrir skólalóðir til að fara eftir við hönnun þeirra. Gott gæti verið að draga fram það sem þykir gott á skólalóðum, t.d. með úttekt á þeim, hvar frágangur væri til fyrirmyndar og líka hvar slysaþætta virðist mest. Það gæti verið gott fyrir þá sem vinna í þessum geira að geta séð slíkar tölur til að þeir geti bætt sig við sína vinnu. Einnig er nefnt að æskilegt væri að reyna að hafa skólalóðirnar sem náttúrulegastar. Þá kom fram að lóðirnar séu okkur stundum til skammar þar sem það skortir fjármagn til að endurgera gamlar lóðir og það taki of langan tíma með þessu áframhaldi. Viðhorfsbreytingar er þörf á því hvernig nýta eigi skólalóðirnar.

5 Lokaorð

Eftir að hafa skoðað hönnun grunnskólalóða er það okkar skoðun að það séu engin sérstök hreyfiviðmið höfð til viðmiðunar við hönnun grunnskólalóða. Yfirleitt fer lítil sem engin þarfagreining fram, önnur en sú er fram kemur hjá þeim teyllum sem vinna að undirbúningi hönnunar grunnskóla og grunnskólalóða. Í teyllum eru skólastjóri, fulltrúar frá framkvæmda- og byggingasviði og/eða fræðslu- og menntasviði auk hönnuða.

Þá er reglugerðarrámminn mikið skýrari um það sem á að vera í skólanum en á skólalóðinni, þar er mjög lítið sem snýr beint að grunnskólalóðum. Helst er að minnast á 6. gr. í reglugerð um lágmarksaðstöðu grunnskóla nr. 519/1996 þar sem fjallað er um að skólalóð megi ekki vera minni en 2000 fermetrar óháð stærð skólans. Einnig er minnst á að eitt bílastæði skuli vera fyrir hverja 75 fermetra húsnæðis. Við myndum vilja sjá miklu ýtarlegri og meiri kröfur gerðar um lágmarksstærð og hluti sem ættu að vera á grunnskólalóð til að stuðla að aukinni hreyfingu. T.d. væri að okkar mati mjög æskilegt að sett væri í reglur viðmið um fjölda fermetra á nemanda t.d. 50 til 80 fermetra á hvern nemanda á skólalóð fyrir utan húsnæði og bílastæði eins og fram kemur í viðtali við landslagsarkitektana .

Aðgengi fyrir alla er mjög mikilvægt í nútíma þjóðfélagi. Það má hinsvegar ekki vera þannig að það dragi úr hreyfingu hjá þeim sem ekki þurfa á sérstakri þjónustu að halda. Þá erum við t.d. að tala um að lyftur sem hugsanlega eru í skólahúsum, til að auka aðgengi fatlaðra, væru aðeins aðgengilegt fyrir þá nemendur sem þurfa á því að halda.

Þegar grunnskóli er hannaður þarf strax að tryggja að ákveðið fjármagn sé eyrnamerkt skólalóðinni. Tryggja þarf að nægt fjármagn sé til staðar til að ljúka lóðinni um leið og skólahúsinu. Einnig þarf að hafa nægt fjármagn til viðhalds á lóðinni. Við hönnun grunnskóla er mjög mikilvægt að landslagsarkitektar komi strax á hugmyndastigi að hönnuninni, eða á sama tíma og arkitektarnir, og vinni saman að mótun hugmynda fyrir skólann, byggingu og lóð. Þetta verður að virka sem heild þar sem flæði á milli inni- og útirýma er haft að leiðarljósi. Slíkt eykur markvissa notkun lóðarinnar í leik og kennslu.

Það er okkar mat að það sé mikil þörf á því að gerð sé góð úttekt á því hvaða tæki og áhöld það eru á skólalóðum sem börnin eru að nýta sér til hreyfingar. Einnig hvort einhver tæki séu á lóðunum sem skapa meiri hættu en önnur. Með úttekt væri

hægt að sjá hvaða tæki og hlutir innan skólalóða nýtast best og hægt væri þá að nýta það sem viðmið þess hvað ætti að vera á skólalóðum til þess að hvetja til hreyfingar. Börn ættu að lágmarki að hreyfa sig rösklega í eina klukkustund á dag og skiptir þá ekki öllu máli hvort hún sé tekin í einni lotu eða nokkrum styttri skorpum. Aðalmálið er að börn hreyfi sig reglulega og stuðli þannig að bættum hreyfiproska og bættu líkamsástandi. Mikilvægt er að börn læri snemma að hreyfing er mikilvægur þáttur í daglegu lífi og stuðlar að vellíðan og bættri heilsu.

Mikilvægt er að grunnskólalóðir hvetji nemendur til hreyfingar þar sem þau verja miklum tíma sínum í skólanum, en engar kröfur virðast vera gerðar til þess af hálfu sveitarfélaganna. Lóðirnar verða að vera þannig að nemendum líði vel á lóðinni og vilji nýta skólalóðina til hreyfingar í skólanum jafnt sem frístundum utan skólatíma. Þær þurfa að vera hvetjandi til hreyfingar jafnframt því að vera félagslegur vettvangur. Þá geta íþróttakennarar og skólayfirvöld hvatt til þessa með því að að kenna nemendum leiki og stýra þeim í þá öðru hvoru í frímínútum. Einnig er mjög mikilvægt að hafa svæði sem hægt væri að nýta til kennslu á lóðinni, s.s. kennslugarða þar sem hægt væri að rækta matjurtir og svæði þar sem hægt er að hafa rennandi vatn ásamt fleiri svæðum. Þá setja tré og runnar alltaf skemmtilegan svip á umhverfið og laða að fuglalíf sem nýta má við náttúrufræðikennslu. Einnig geta náttúruleg svæði sem eru í nágrenni við skólalóðina nýst vel við útikennslu og um leið hvatt til hreyfingar og útvistar. Þá er mjög mikilvægt að grunnskólalóðum sé vel við haldið til þess að börnunum líði vel í skólanum og á lóðinni.

Nú er unnið að útgáfu Hreyfihandbókar á vegum Lýðheilsustöðvar og verður þar fjallað um þarfir barna fyrir hreyfingu, hvernig hægt sé að vinna þarfagreiningar til leiðbeiningar við skipulag skólalóða, um nýtingu skólalóða til útikennslu o.fl.. Gerðar eru miklar væntingar til þessarar handbókar sem nýtast mun starfsfólki skólanna og öðrum er koma að fræðslu sem og hönnun. Þá hefur Kristín Þorleifsdóttir unnið að þróun þarfagreiningarmódelis fyrir skólalóðir um tíma og mun það fylla stórt skarð þegar það verður tilbúið, en það verður birt að hluta til í ofangreindri Hreyfihandbók fyrir skóla.

Þá er mjög mikilvægt að leggja meiri áherslu á útikennslu og nýtingu lóða til kennslu í námi við KHÍ, hvort sem er í almennu kennaranámi eða íþróttakennaranámi. Eins er mikilvægt að starfsfólk skólanna skilji mikilvægi hreyfingar og leikja fyrir heilsu barna og að þjálfar starfsfólk til leikstjórnunar þannig að það hvetji börn til hreyfingar á skólalóðum. Það er ekki nóg að vera með góða og vel hannaða skólalóð heldur þarf að kenna börnunum að leika sér svo að þau læri að nýta sér þau tækifæri sem bjóðast til hreyfingar.

6 Heimildaskrá

Bækur

Gratton, Chris og Jones, Ian Jones. 2004. *Research methods for sport studies*.
Routledge, London.

Helga Jónsdóttir. (2003). Viðtöl sem gagnasöfnunaraðferð. Í Sigríður Halldórsdóttir og Kristján Kristjánsson (Ritstj.). *Handbók í aðferðafræði og rannsóknum á heilbrigðisvísindum* (bls. 67 – 84). Háskólinn á Akureyri: Háskólaútgáfan.

Fyrirlestrar

Kristín Þorleifsdóttir. (2006). *Skólalóðir – nýjungar í skipulagi*. Menntasvið Reykjavíkur. 28. mars 2006. Reykjavík

Netheimildir og vísindagreinar.

Brynhildur Briem. (1999). *Íslendingar þyngjast*. Vefslóð:
<http://www.lydheilsustod.is/media/manneldi/rannsoknir/bmi.PDF> [sótt 10. desember. 2006]

Erlingur Jóhannsson, Sigurbjörn Árni Arngrímsson, Inga Þórðsdóttir og Þórarinn Sveinsson. (2006). *Tracking of overweight from early childhood to adolescence in cohorts born 1988 and 1994: overweight in a high birth weight population*. Vefslóð:
<http://www.nature.com/ijo/journal/v30/n8/pdf/0803253a.pdf>

Erlingur Jóhannsson, Þórarinn Sveinsson, Sigurbjörn Árni Arngrímsson, Brynhildur Briem og Þórólfur Þórlindsson. (2003). *Holdafar, líkamsástand, hreyfingamynstur og lífnaðarhættir 9 ára barna í Reykjavík haustið 2002*. Rannsóknarsofnun Kennaraháskóla Íslands.

Fasteignastofa Reykjavíkur og Fræðslumiðstöð Reykjavíkur. (2002). *Grunnskólar Reykjavíkur, Rýmisathugun 2002*. Reykjavík. Vefslóð:
http://www.reykjavik.is/Portaldatal/1/Resources/skjol/svid/menntasvid/pdf_skjol/skyrslur/grunnskolar_reykjavikur_rymisathugun2002.pdf [sótt 10. desember. 2006]

Fasteignastofa Reykjavíkur og Fræðslumiðstöð Reykjavíkur. (2004). *Skólalóðir:*

Stöðugreining og stefnumörkun. Reykjavík. Vefslóð:

http://www.rvk.is/Portaldata/1/Resources/skjol/svid/menntasvid/pdf_skjol/stefnur/skolalodir_stodugreining.pdf [sótt 10. desember. 2006]

Gígja Gunnarsdóttir. (2006). *Minnst 30 mínútna hreyfing daglega – allt telur.* Vefslóð:

<http://www.lydheilsustod.is/greinar/hreyfing/> [sótt 20. apríl. 2007]

Reykjavíkurborg. (2006). Vefslóð:

http://www.reykjavik.is/Portaldata/1/Resources/skjol/svid/menntasvid/pdf_skjol/skolasarfitolum/skoda_stodu_skola/Korpusk_li_og_sk_lahverfi.pdf [sótt 1. apríl. 2007]

Reykjavíkurborg. (2006). Vefslóð:

http://www.reykjavik.is/Portaldata/1/Resources/skjol/svid/menntasvid/pdf_skjol/skolasarfitolum/skoda_stodu_skola/Laugal_kjarsk_li_og_sk_lahverfi.pdf [sótt 1. apríl. 2007]

Reykjavíkurborg. (2006). Vefslóð:

http://www.reykjavik.is/Portaldata/1/Resources/skjol/svid/menntasvid/pdf_skjol/skolasarfitolum/skoda_stodu_skola/Rimask_li_og_sk_lahverfi.pdf [sótt 1. apríl. 2007]

Lög og reglugerðir

Byggingarreglugerð nr. 441/1998. Vefslóð:

<http://www.reglugerd.is/interpro/dkm/WebGuard.nsf/58b439f05a7f412f00256a07003476bc/9b1e07551cde50a600256a62004cf3d6?OpenDocument> [sótt 10. janúar. 2007]

Lög um grunnskóla nr. 66 8. mars 1995. Vefslóð:

<http://www.althingi.is/lagas/nuna/1995066.html> [sótt 10. janúar. 2007]

Reglugerð um hollustuhætti nr. 941/2002. Vefslóð:

<http://www.reglugerd.is/interpro/dkm/WebGuard.nsf/58b439f05a7f412f00256a07003476bc/8b82d9e9f3a0990a00256ca9004ca79b?OpenDocument> [sótt 10. janúar. 2007]

Reglugerð um lámarsaðstöðu grunnskóla nr. 519/1996. Vefslóð:

<http://www.reglugerd.is/interpro/dkm/WebGuard.nsf/58b439f05a7f412f00256a07003476bc/94673780ca23904200256a0800327a29?OpenDocument> [sótt 10. janúar. 2007]

Reglugerð um öryggi leikvalla og leiksvæða og eftirlit með þeim nr. 942/2002. Vefslóð:
<http://www.reglugerd.is/interpro/dkm/WebGuard.nsf/58b439f05a7f412f00256a07003476bc/340a56384118c63700256ca90052897b?OpenDocument> [sótt 10. janúar. 2007]

Skipulags- og byggingarlög nr. 73 28. maí 1997. Vefslóð:
<http://www.althingi.is/lagas/nuna/1997073.html> [sótt 10. janúar. 2007]

Skipulagsreglugerð 29. júní nr. 400/1998. Vefslóð:
<http://www.reglugerd.is/interpro/dkm/WebGuard.nsf/58b439f05a7f412f00256a07003476bc/4055124e8b989d2300256a62004cf38f?OpenDocument> [sótt 10. janúar. 2007]

Viðtöl

Aðalheiður Kristjánsdóttir og Yngvi Þ. Loftsson. (2007). Viðtal höfunda við Aðalheiði Kristjánsdóttur og Yngva Þ. Loftsson um hönnun grunnskólalóða með tilliti til hreyfingar, 30. mars. 2007.

Anna K. Sigurðardóttir. (2007). Viðtal höfunda við Önnu K. Sigurðardóttur um hönnun grunnskólalóða með tilliti til hreyfingar, 16. mars. 2007.

Arinbjörn Vilhjálmsson. (2007). Viðtal höfunda við Arinbjörn Vilhjálmsson um hönnun grunnskólalóða með tilliti til hreyfingar, 16. mars. 2007.

Árni Þ. Hilmarsson og Hannes Sveinbjörnsson. (2007). Viðtal höfunda við Árna Þ. Hilmarsson og Hannes Sveinbjörnsson um hönnun grunnskólalóða með tilliti til hreyfingar, 19. mars. 2007.

Elín Heiðmundsdóttir. (2007). Viðtal höfunda við Elínu Heiðmundsdóttir um skólalóð við Korpuskóla. Munnlega heimild, 23. apríl. 2007.

Elízabet G. Tómasdóttir. (2007). Viðtal höfunda við Elízabetu G. Tómasdóttur um hönnun grunnskólalóða með tilliti til hreyfingar, 23. mars. 2007.

Gísli Valdimarsson. (2007). Viðtal höfunda við Gísla Valdimarssonar um hönnun grunnskólalóða með tilliti til hreyfingar, 19. mars. 2007.

Hermann Jóhannesson. (2007). Viðtal höfunda við Hermann Jóhannesson um hönnun grunnskólalóða með tilliti til hreyfingar, 26 og 27 febrúar. 2007.

Höllu H. Pétursdóttir og Péturs Jónsson. (2007). Viðtal höfunda við Höllu H. Pétursdóttur og Pétur Jónsson um hönnun grunnskólalóða með tilliti til hreyfingar, 28. mars. 2007.

Rúnar Gunnarsson og Víðir Bragason. (2007). Viðtal höfunda við Rúnar Gunnarsson og Víði Bragason um hönnun grunnskólalóða með tilliti til hreyfingar, 1. mars. 2007.

Víðir Bragason. (2007). Viðtal höfunda við Víði Bragason um hönnun grunnskólalóða, 23. apríl. 2007.

7 Fylgiskjöl

1. Spurningalisti fyrir starfsfólk skipulags-, byggingar- og framkvæmdasviða.
 2. Spurningalisti fyrir starfsfólk fræðslu- og menntasviða.
 3. Spurningalisti fyrir landslagsarkitekta.
-

Fylgiskjal nr. 1

Spurningalisti fyrir starfsfólk skipulags, byggingar- og framkvæmdasviða

1. Hver hefur yfirumsjón með hönnun skólalóða?
 2. Hvaða kröfur eru gerðar til hönnuða skólalóða hvað varðar hreyfingu?
 3. Eftir hvaða hönnunar-/hreyfiviðmiðum eiga hönnuðir að fara?
 4. Hvað telja skipulagsfulltrúar að eigi að vera á skólalóð til þess að hvetja til hreyfingar?
 5. Eftir hvaða hugmyndafræði vinna þeir?
 6. Hvernig þarfagreining fer fram áður en þið hannið eða látið hanna skólalóð?
 7. Hvernig er hugsað út í notkun utan venjulegs skólatíma m.t.t. hreyfingar skólabarna og annarra íbúa?
 8. Hvaða kröfur eru gerðar til samráðs hönnuða og notenda skólalóða?
 9. Hvað finnst þeim um laga-/reglugerðarammann? Hvað er gott? Hverju er ábótavant?
 10. Hvað með öryggisreglur? Hvernig er þeim fylgt eftir? Koma þær eitthvað inn á hreyfingu (jákvætt/neikvætt)?
 11. Hvað með “aðgengi fyrir alla”?
 12. Er gert ráð fyrir tengingu námskrár við notkun skólalóðarinnar? Útikennsla í íþróttum?
 13. Hvaða hönnuðir hafa hannað grunnskólalóðir á undanförunum árum í viðkomandi sveitarfélagi?
 14. Hverjar eru nýjustu lóðirnar sem hafa verið hannaðar?
 15. Eru einhverjar skólalóðir í hönnun og hver sér um hönnun þeirra?
 16. Hvað er gert ráð fyrir stórri lóð undir skólasvæði og hvað er gert ráð fyrir að skólalóðin sé stór partur af því?
 17. Hvað er innan þessa svæðis?
 18. Er það mismunandi eftir fjölda nemenda hvað skólalóðir eru stórar við viðkomandi skóla?
 19. Er reiknað með vissum fjölda fermetra á hvern nemenda?
 20. Hvað er haft að leiðarljósi við ákvörðun stærðar á grunnskólalóðum?
 21. Hverjar eru viðmiðunarreglurnar?
 22. Hvernig viljið þið sjá þetta breytast?
-

Fylgiskjal nr. 2

Spurningalisti fyrir starfsfólk fræðslu- og menntasviða

1. Gerir menntasvið kröfur til hönnuða skólalóða hvað varðar hreyfingu?
 2. Hvað telur þú að eigi að vera á skólalóð til þess að hvetja til hreyfingar?
 3. Hafið þið látið gera þarfagreiningu í sambandi við grunnskólalóðir með tilliti til hreyfingar?
 4. Hvernig er hugsað út í notkun utan venjulegs skólatíma m.t.t. hreyfingar skólabarna og annarra íbúa?
 5. Gerið þið kröfur um samráð hönnuða og notenda skólalóða?
 6. Hvað finnst þér um laga/reglugerðarammann? Hvað er gott? Hverju er ábótavant?
 7. Hvað með öryggisreglur? Hvernig er þeim fylgt eftir? Koma þær eitthvað inn á hreyfingu? (jákvætt/neikvætt).
 8. Er gert ráð fyrir tengingu námskrár við notkun skólalóðarinnar? Útikennsla í íþróttum?
 9. Hvernig myndir þú vilja sjá þetta breytast?
-

Fylgiskjal nr. 3

Spurningalisti fyrir landslagsarkitekta

1. Hver hefur yfirumsjón með hönnun skólalóða?
 2. Hvaða kröfur eru gerðar til hönnuða skólalóða hvað varðar hreyfingu?
 3. Eftir hvaða hönnunar/hreyfi viðmiðum eiga hönnuðir að fara?
 4. Hvað telja hönnuðir að eigi að vera á skólalóð til þess að hvetja til hreyfingar?
 5. Eftir hvaða hugmyndafræði vinna þeir?
 6. Hvernig þarfagreining fer fram áður en þið hannið eða látið hanna skólalóð?
 7. Hvernig er hugsað út í notkun utan venjulegs skólatíma m.t.t. hreyfingar skólabarna og annarra íbúa?
 8. Hvaða kröfur eru gerðar til samráðs hönnuða og notenda skólalóða?
 9. Hvað finnst þeim um laga/reglugerðarammann? Hvað er gott? Hverju er ábótavant?
 10. Hvað með öryggisreglur? Koma þær eitthvað inn á hreyfingu (jákvætt/neikvætt)?
 11. Hvað með “aðgengi fyrir alla?”
 12. Er gert ráð fyrir tengingu námskrár við notkun skólalóðarinnar? Útikennsla í íþróttum?
 13. Hverjar eru nýstu lóðirnar sem hafa verið hannaðar?
 14. Eru einhverjar skólalóðir í hönnun og hver sér um hönnun þeirra?
 15. Hvað er gert ráð fyrir stórri lóð undir skólasvæði og hvað er gert ráð fyrir að skólalóðin sé stór partur af því?
 16. Hvað er innan þessa svæðis?
 17. Er reiknað með vissum fjölda fermetra á hvern nemenda?
 18. Hefur fjármagn eitthvað með hönnun skólalóðarinnar að gera?
 19. Leggja hönnuðir mikla áherslu á útlit skólalóða?
 20. Hvernig eru leiktæki sem sett eru á skólalóðir? Eru þau fyrir hópleiki eða fyrir einstaklinga?
 21. Hvernig viljið þið sjá þetta breytast?
-