

***„Ef Drottinn byggir ekki húsið erfiða  
smiðirnir til ónýtis“*** (sálm.127.1)

**Jóhann Fannar Ólafsson**



Listaháskóli Íslands  
Hönnunar- og arkitektúrbraut  
Arkitektúr

***„Ef Drottinn byggir ekki húsið erfiða  
smiðirnir til ónýtis“*** (sálm.127.1)

Jóhann Fannar Ólafsson  
Leiðbeinandi: Pétur Ármannsson  
Vorönn 2011

## Útdráttur

Talsverðar breytingar verða á grunnformi kirkjunnar um aldamótin 1900. Þegar þéttbýlismyndunin verður þá kallar það á stærri kirkjur. Tímamót í kirkjubyggingum verða á seinni stríðsárunum.

Laugarneskirkja var tímamótaverk. Kirkjan er steinsteypt í fallegum hamrastíl. Hugmynd sem sótt var í náttúruna. Athyglisverð nýjung í Laugarneskirkju var að Guðjón Samúelsson gerði ráð fyrir sal undir kirkjukórnum. En megineinkenni módernismans í byggingarlist er að sníða hús öðru fremur eftir því hlutverki sem þau eiga að þjóna og nýta til þess ný efni. Yfir byggingunni er andblær hins nýja tíma.

Einn merkasti og elsti fulltrúi funkisstílsins á kirkjulegum vettvangi er Neskirkja í Reykjavík. Það er ekki vafamál að hún markaði tímamót í íslenskri byggingarlistasögu. Móðernisminn í Neskirkju er ríkjandi, þar fengu ný sjónarmið að stýra forminu. Áberandi fráhrarf frá viðtekinni hefð og formnýjungum. Í skipulagi Neskirkju tók Ágúst Pálsson arkitekt kirkjunnar til dæmis tillit til safnaðarstarfsins og felldi í fyrsta skipti safnaðarheimili að kirkjubyggingunni.

Tvær rannsóknarspurningar voru leiðarvísir í ritgerðinni. Mat presta og arkitekts um kirkjuform, rúm og notkunarmöguleika innan kirkjubyggingarinnar undirstrika kröfurnar sem gerðar eru til kirkna á okkar dögum.

Kirkjurnar tvær sem ég tók sérstaklega fyrir var miðlægi punktur ritgerðarinnar. Þær áttu það sameiginlegt að vera reistar eftir síðari heimsstyrjöld. Jafnvel þó að góðæri hafi ekki ríkt, þegar ákvörðun um nýjar kirkjubyggingar voru teknar, var ráðist í þessar miklu framkvæmdir. Stækkun borgarinnar réðu þar miklu um. Bæjaryfirvöld á þessum tíma útveguðu hverfum lóðir undir þrjár nýjar kirkjubyggingar, þar á meðal voru lóðirnar undir Laugarnes- og Neskirkju.

## Efnisyfirlit:

Inngangur .....	bls. 4
Kirkjuform .....	bls. 5
Laugarneskirkja .....	bls. 7
Neskirkja .....	bls. 9
Samanburður kirknanna tveggja .....	bls. 13
Umhverfi .....	bls. 13
Stíll .....	bls. 13
Form .....	bls. 13
Skipulag innri kirkju og safnaðarheimili .....	bls. 14
Ljós og hljómburður .....	bls. 15
Viðhorf presta og arkitekts til kirkjuforms og rýmis .....	bls. 15
Svar dr. Gunnars Kristjánssonar .....	bls. 16
Svar sr. Ragnheiðar Jónsdóttur .....	bls. 16
Svar sr. Helgu Soffú Konráðsdóttur.....	bls. 17
Svar sr. Bjarna Karlssonar.....	bls. 18
Svar Haraldar Arnar Jónssonar arkitekts.....	bls. 19
Niðurlag .....	bls. 20
Heimildarskrá .....	bls. 22

## Inngangur

Kirkjubyggingar á Íslandi hafa þróast í aldanna rás. Allt frá því að kristni var lögtekin í landinu hafa verið byggðar kirkjur. Um er að ræða torfkirkjur, timburkirkjur, steinhlaðnar og steinsteyptar kirkjur.

Með vaxandi þéttbýlismyndun urðu þáttaskil í kirkjubyggingum. Upp úr síðustu heimsstyrjöld kom inn safnaðarstarfsemi í tengslum við kirkjunnar, sem hefur mikil áhrif á byggingarlistina.<sup>1</sup> Enda þótt kirkjuhúsið sé reist til að hýsa ákveðna starfsemi er það áhugaverð þæling að skoða hvort rými og form þurfi að haldast í hendur. Vegna breyttra aðstæðna í samfélaginu er líklega staðreyndin sú, að nútímakirkjan þarf miklu meira rými vegna þeirra krafna sem gerðar eru til hennar.

Það er ósk mín að þælingar mínar og rannsóknaspurningar tvær, sem snúa að ritgerðinni, muni hjálpa mér að komast betur að kjarna þeirrar vinnu sem ég legg upp með í ritgerðinni. Með því að fá nokkra fagaðila til þess að svara eftirfarandi spurningum vonast ég eftir að það hjálpi mér að ná víðari og betri skilning á því hvaða kröfur samfélagið gerir til kirkna í dag:

*1) Hvort er mikilvægara að form og rúm fylgi viðtekinni hefð um ímynd kirkju eða að notkunarkröfur helgihalds og innri starfsemi byggingarinnar móti form byggingarinnar?*

*2) Er hægt að samræma þetta tvennt eða er óhjákvæmilegt að gera málamiðlanir á annan hvorn veginn?*

Og um leið ætla ég að reyna að fá útskýringar á góðum og slæmum útfærslum í kirkjubyggingum.

Það er áskorun fyrir mig að fá þetta tækifæri í lokaverkefni mínu við Listaháskóla Íslands og afar spennandi að glíma við þessar spurningar.

---

<sup>1</sup> Karl Sigurbjörnsson, *Táknmál trúarinnar*, Skálholtsútgáfan Reykjavík, 1993, bls. 107 – 108.

## Kirkjuform

Af mörgu er að taka þegar tekist er á við verkefni um kirkjubyggingar. Þær lúta ýmsum ákvæðum um byggingarform. Þó svo að þróun hafi orðið í þeim efnunum er um þannig byggingu að ræða að hefðirnar hafa mikið um það að segja hvernig að þeim er staðið.

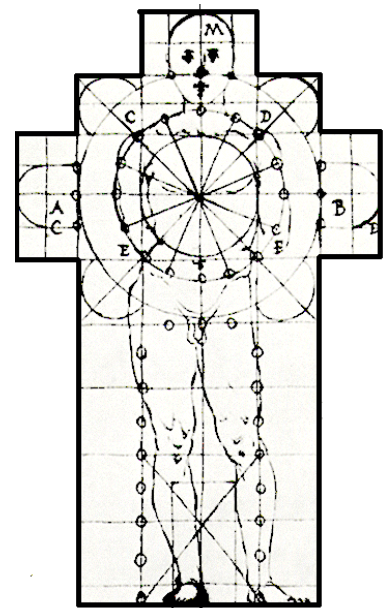
Kirkja skiptist gjarnan í forkirkju, skip og kór. Á miðöldum var fyrirmynd kirkjuskipsins oft tákn arkarinnar hans Nóa.<sup>2</sup> Örkin bjargaði þeim trúuðu undan syndaflóðinu. Kórinn er innsti hluti kirkjunnar. Þar stendur altarið.

Kirkjurýmið eins og önnur mannanna verk breytast frá einum tíma til annars.

...innri táknheimur kirkjunnar er breytilegur, trú hennar tekur breytingum, guðfræðin breytist frá einum tíma til annars og trúariðkunin breytir um útlit og inntak frá einni öld til annarrar. Að auki breytist hinn ytri táknheimur kirkjunnar, menningarlegt og félagslegt umhverfi, einnig þar er allt á hverfanda hveli. Þetta merkir einfaldlega að hver söfnuður þarf að glíma við kirkjurýmið í hvert skipti sem hann byggir eða endurbyggir<sup>3</sup>

Grunnform kirkjunnar er kross, hvort heldur sem kirkjan er byggð þannig eða ekki. Altarið er þar sem höfuð Krists hvílir. Hægri hönd hans vísar í norður og vinstri í suður. Austur er tilbeiðsluáttin.<sup>4</sup> (mynd 1)

Kirkjubyggingar skiptast aðallega í tvo meginflokkar eftir lögun grunnflatar. Það eru annars vegar hringlaga miðjukirkjur, sem geta verið marghyrndar eða með jafnarma krosslögun. Miðjukirkjur voru algengar í frumkristni og á endurreisnartímanum. Hins vegar eru langkirkjur/krosskirkjur sem eru í lögun eins og latneskur kross. Þær eiga rætur að rekja til hinnar rómversku basilíku. Flestar kirkjur á Íslandi voru langkirkjur.<sup>5</sup>



Mynd 1. Tákn

Basilíkan er frá tímum frumkristni eða miðöldum. Hún er oftast með aðalskipi, hliðarskipum, kórskönsum og timburþaki.<sup>6</sup>

<sup>2</sup> Einar Sigurbjörnsson, *Embættisgjörð*, Skálholtsútgáfan, Reykjavík, 1996, bls. 125-126.

<sup>3</sup> Gunnar Kristjánsson, *Þá þú gengur í Guðshús inn*, Kjalarnessprófastsdæmi, Reykjavík, 2008, bls. 16.

<sup>4</sup> Einar Sigurbjörnsson, *Embættisgjörð*, bls. 126-127.

<sup>5</sup> *Íslenska alfræðiorðabókin*, 2. bindi, Bókaútgáfan Örn og Örlygur, Reykjavík, 1990, bls. 273.

<sup>6</sup> *Íslenska alfræðiorðabókin*, 2. bindi, bls. 273.

Rómanskur stíll, (hringbogastíll) er frekar þunglamalegur. Smáir gluggar, þykkir veggir og háir turnar. Stíllinn ber svipmót kastala eða virkis. Kór rómanska stílsins liggur töluvert hærra en gólflötur kirkjuskipsins.<sup>7</sup>

Gotneskur stíll var ríkjandi frá miðri 12. öld til loka 15. aldar, stundum kallaður oddbogastíll. Hann á rætur að rekja til Frakklands og þróaðist upp úr rómönskum stíl. Einkenni á gotneskum stíl eru fyrst og fremst oddbogar og rífhvelfingar, bornar uppi af grönnum súlnaknippum. Vegg-og svifstuðlar styðja við þak og hvelfingar. Veggir gátu verið þynnri og gluggar stærri. Gluggar voru skreyttir með steindu gleri með áherslu á þjáningu Krists og annarra helgra manna. Dæmi um kirkju hér á landi sem er byggð í gotneskum stíl er Kristskirkja í Landakoti.<sup>8</sup>

Það er ljóst að kirkjubyggingar hér á landi gefa ákveðna innsýn í samtíð sína og trúarskilning. Kirkjuhúsið ber vitni um síbreytileikann í samfélaginu. Nútímakirkjur eru oft en ekki byggðar út frá frjálssari formum modernisma en áður tíðkaðist. Jafnframt kalla ný viðhorf til starfsemi kirkjunnar á stærri kirkjur með safnaðarheimili. Kirkjurnar þjóna söfnuðunum fyrst og fremst og hafa veigamiklu hlutverki að gegna sem helstu viðhafnarbyggingar þjóðarinnar. Nýjar kirkjubyggingar eru oft vandaðar og gegna oft á tíðum ýmsum hlutverkum. Jafnvel út fyrir hið eiginlega og hefðbundna kirkjustarf. Þetta eykur á samskipti við ýmis félagasamtök sem kirkjan vill vera í samstarfi við.

Á Íslandi lútum við lútherskri kirkjubyggingarhefð.<sup>9</sup> Eins og sjá má í þeim kirkjubyggingum sem nú verður vikið að.

---

<sup>7</sup> Karl Sigurbjörnsson, *Táknmal trúarinnar*, bls. 106.

<sup>8</sup> *Íslenska alfræðiorðabókin*, 1. bindi, bls. 527-528.

<sup>9</sup> Gunnar Kristjánsson, *Þá þú gengur í Guðshús inn*, bls. 18.



## Laugarneskirkja

Sá arkitekt sem setti sterkan svip á kirkjubyggingar hér á landi á seinustu öld var Guðjón Samúelsson húsameistari ríkisins. Hann teiknaði meðal annars Kristskirkju í Landakoti, Akureyrarkirkju, Laugarneskirkju og Hallgrímskirkju.<sup>10</sup> „Mikil fólksfjöldun varð á Laugarnesi í stríðsárunum og var því ákveðið að stofna kirkjusókn. Íbúar hverfisins hófu söfnun fyrir kirkjubyggingunni sem Guðjóni Samúelssyni var falið að teikna.“<sup>11</sup> Þegar búið var að ákveða að ráðast í nýja kirkjubyggingu var leitað til húsameistara ríkisins og hann beðinn að veita hinni nýju kirkjusmíði forstöðu. Laust eftir 1940 var hafist handa við verkið og kirkjan síðan vígð 1949.<sup>12</sup>

Laugarneskirkja þykir faguð, látlaus og stílhrein kirkja. Áhrif funkisstefnunnar er ríkjandi þáttur í kirkjubyggingunni sjálfri en eitt af einkennum kirkjunnar er hamrastíllinn.<sup>13</sup> Guðjón sleppir öllu skrauti en hamrastíls hans gætir ennþá því stöllumuninum í turni kirkjunnar minnir á stuðlaberg. Hamrastíl Guðjóns má sjá víða í byggingum hans, má þar til dæmis nefna Hallgrímskirkju og Þjóðleikshúsið.

Um hamrastíl Guðjóns Samúelssonar segir að hann þyki afar þjóðlegur stíll þar sem hann reynir að samþætta einfaldleika funkis-stefnunnar og þjóðernisrómantískar vísanir í formfyrirmyndir úr íslenskri náttúru. Fyrirmyndina að hamrastílnum mun Guðjón hafa sótt í stuðlaberg við Hofsóss.<sup>14</sup>



Mynd 2. Laugarneskirkja..

Um þörf fyrir stærri og betra safnaðarheimili má lesa víða í *Fréttabréfum Laugarneskirkju*. Þar gera menn sér vel grein fyrir því að almennt safnaðarstarf bjóði upp á enn meira starf innan kirkjunnar, bæði trúar- og félagslega þjónustu hennar. Allt frá því að gerðar voru breytingar á kirkjum landsins eftir síðari heimsstyrjöldina hefur almennt safnaðarstarfið aukist stöðugt. Starfið býður upp á ýmiss konar viðburði og fjölbreyttari starfsemi. Allir aldurshópar eiga kost á því að njóta sameiginlegra stunda þar.

<sup>10</sup> Gunnar Kristjánsson og Kristín Þórunn Tómasdóttir, *Þjónar í húsi Guðs. Handbók*, Kjalarnessprófastsdæmi, Reykjavík, 2004, bls. 40-41.

<sup>11</sup> *Leiðsögn um íslenska byggingarlist*. Arkitektafélag Íslands, Reykjavík 2000, bls. 108.

<sup>12</sup> Benedikt Gröndal, *Íslensk bygging. Guðjón Samúelsson*, Bókaútgáfan Norðri, Reykjavík, 1957, bls.61.

<sup>13</sup> *Leiðsögn um íslenska byggingarlist*. bls. 108.

<sup>14</sup> Benedikt Gröndal, *Íslensk bygging. Guðjón Samúelsson*, bls.110.

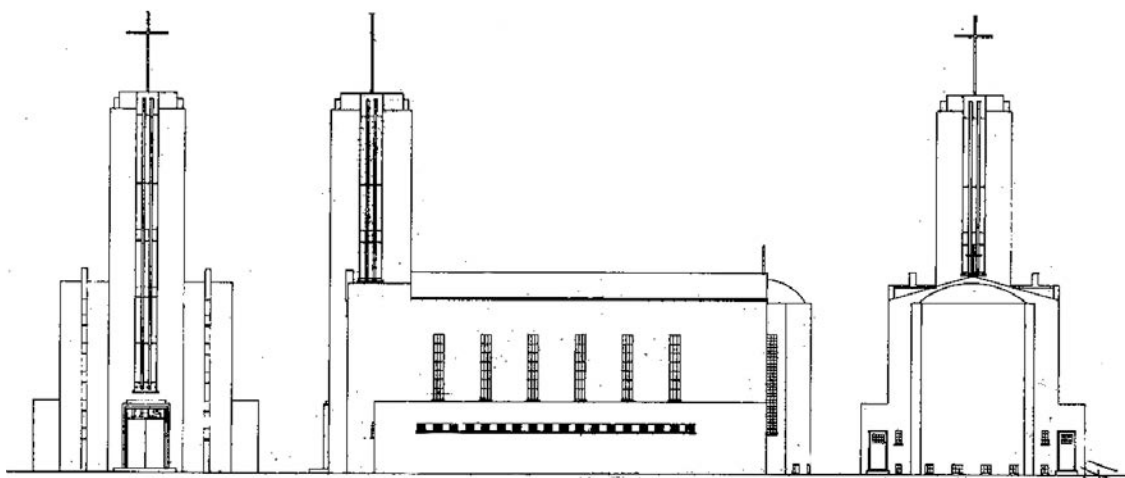
Eftir að Laugarneskirkja var fullgerð var kjallari kirkjunnar undir kór notaður sem safnaðarheimili. Með vaxandi safnaðarstarfi var þetta of lítið og óhentugt húsnæði og rúmum áratug eftir að kirkjan var vígð fór sóknarnefndin að vinna að því að reisa nýtt safnaðarheimili.<sup>15</sup>

Þorvaldur Kristmundsson arkitekt og Magnús Guðmundsson byggingarfræðingur voru fengnir til að teikna og hanna nýtt safnaðarheimili kirkjunnar.<sup>16</sup> Nýja safnaðarheimilið, sem var reist á níunda áratug síðustu aldar, er að mestu leti niðurgrafið, framanvert við kirkjuna og í beinum tengslum við kjallara hennar.

Laugarneskirkja er notuð til allra þeirra ólíku athafna sem fram fara í kirkju. Auk þess hefur kirkjan verið notuð fyrir tónleika og fyrirlestra. Á söngloftinu er orgel og þar er kórinn staðsettur við athafnir í kirkjunni. Framan við kór kirkjunnar er píanó sem notað er við hverskonar tónleika og aðrar athafnir.

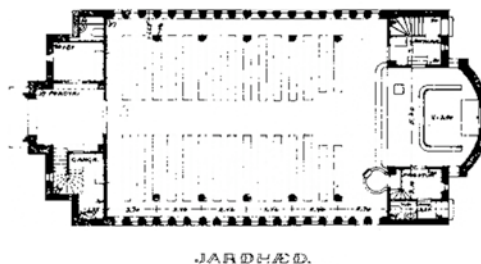
Kirkjuskipið er fallegt og aðkoma á kirkjubekki góð. Samspil forms og birtu geta skapað töfrandi andrúmsloft. Rýmið er látlaust án þess að vera hversdagslegt. Einfaldar súlur eru meðfram báðum hliðarveggjum sem afmarka gangrýmið.

LAUGARNESKIRKJA.  
REYKJAVÍK.



Mynd 3. Útlit Laugarneskirkju

Kór kirkjunnar er bjartur, góð birta frá gluggum gera það að verkum. Ofan við altarið er haglega gerður kross og ljósgeisli bak við hann. Altarið er brennidepill kirkjunnar. Því er þannig komið fyrir að prestur/djákni geta þjónað báðu megin við það. Nánd safnaðar við þá sem stýra

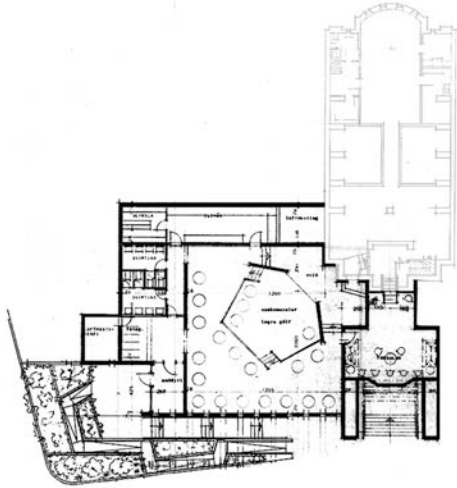


JARÐHÆÐ.  
Mynd 4. Grunnmynd Laugarneskirkju (jarðhæð).

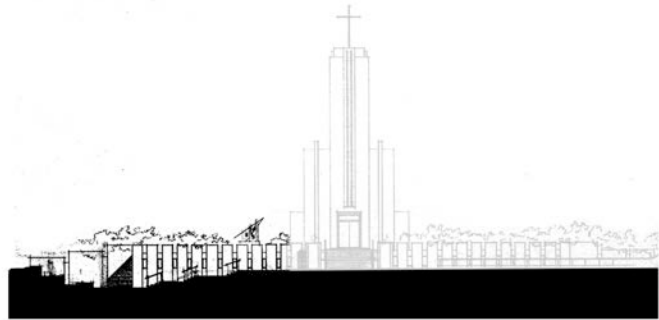
<sup>15</sup> Karl Ómar Jónsson, „Byggingarsaga safnaðarheimilis“. *Afmælisrit Laugarneskirkju. 1949-1989*, Reykjavík, 1989, bls. 20.

<sup>16</sup> *Leiðsögn um íslenska byggingarlist*, bls108.

helgihaldinu er mikil. Lítið herbergi sunnan við altarið er notað sem skúðhús. Þar eru meðal annars geymd messuklæði prestsins. Öll meginrými kirkjunnar sem tengjast ekki helgihaldi eru í kjallara hússins/safnaðarheimilinu. (mynd 5) Óhætt er að segja að kirkjubyggingin í heild sinni sé nokkuð samanþjöppuð.



Mynd 5. Safnaðarheimilið.(grunnmynd)



Mynd 6. Safnaðarheimilið.(útlit að framanverðu)

## Neskirkja

Að margra mati er Neskirkja ein af fallestri kirkjum Reykjavíkur. Hún stendur í vesturbæ Reykjavíkur og myndar ágætis kennileiti á því svæði sem hún stendur á.

Neskirkja var brautryðjandaverk sem olli miklum deilum.<sup>17</sup> Það lá við að bygging hennar yrði stöðvuð. Ágúst Pálsson er arkitekt kirkjunnar og hann réðist á hinar fornu hugmyndir um kirkjuskipið og skilgreindi þær upp á nýtt. Grunnform Neskirkju er ekki langkirkja eins og hefðin bauð. Form hennar er mótað út frá lögmálum notagildis fremur en hefðar. Ágúst lýsir viðhorfum sínum þannig:



Mynd 7. Neskirkja.

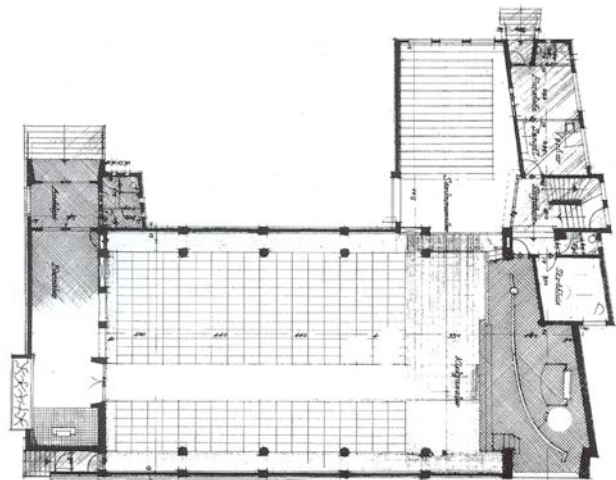
<sup>17</sup> Munnleg heimild, Pétur Ármannsson, 17.janúar 2011

Ég hefi hagað lögum kirkjunnar fyrst og fremst með tilliti til þess, að hljómflokkur og áhrif birtu fái sem best notið sín. Allt sem snertir guðsþjónustur fer fram í kórnum. Hið hækandi loft gerir það að verkum, að það, sem gerist í kórnum, ræða, tón og söngur, heyrir jafn vel hvar sem er í salnum. Jafnframt hefi ég gefið veggjum salarins þá lögum, að hljóð frá kirkjugestum berist tæplega inn í kórinn. Hið síhækandi loft og hið mikla ljóshaf, sem leikur um kórinn, gefa honum svip og draga athyglina að því sem þar fer fram.<sup>18</sup>

Eftir að bæjaryfirvöld höfðu valið lóðir undir þrjár nýjar kirkjur í Reykjavík var hafist handa með næstu skref við byggingu Neskirkju. „Samkeppni um hönnun kirkjunnar var árið 1942.“<sup>19</sup>

Teikningar Ágústar voru samþykktar í byggingarnefnd Reykjavíkur árið 1944. Um svipað leyti gætti samdráttar í efnahagslífi þjóðarinnar. Við þær aðstæður óttaðist söfnuðurinn að kirkjan yrði of stór fyrir getu hans, svo að Ágúst var beðinn að minnka hana og breyta frá upprunalegri gerð. Sú breyting var síðan samþykkt í byggingarnefnd árið 1952. Að svo búnu hófust byggingarfarir. Var þeim að fullu lokið 1957 og kirkjan vígð það sama ár.<sup>20</sup>

Í aldanna rás hefur kirkjan verið fremur íhaldsöm. Kirkjur voru miklu fremur tákni en að þær krefðust sérstaks forms vegna þeirra starfsemi sem fór fram í þeim. Ágúst Pálsson var að vissu leyti brautryðjandi því hann braut upp hefðir og gömul gildi í byggingu kirkna og skilgreindi upp á nýtt hlutverki kirkjuhússins þetta má sjá á byggingu Neskirkju. Þar sem Ágúst tók tillit til safnaðarstarfsins og teiknaði og tengdi safnaðarheimilið kirkjubyggingunni sjálfri.<sup>21</sup> Þannig er hægt að samnýta rýmin. Með því að fella niður hreyfanlega vegg eru viðbótarsæti fyrir kirkjugesti, þaðan sem þeir hafa ágætt samband við altari og prest. Inni í þessu sama rými eru önnur herbergi umhverfis kirkjuskipið eða í tengslum við það sem þykir góður kostur. Þau eru ætluð fyrir hverskonar starfsemi kirkjunnar og þjóna hennar.



Mynd 8. Grunnmynd Neskirkju.

<sup>18</sup> Þröstur Eiríksson, „Af tónlistarlífi í Laugarnessókn“ *Afmælisrit Laugarneskirkju. 1949-1989*, Laugarneskirkja, Reykjavík, 1989, bls. 13.

<sup>19</sup> *Leiðsögn um íslenska byggingarlist*, bls. 94.

<sup>20</sup> Þröstur Eiríksson, „Af tónlistarlífi í Laugarnessókn“, bls. 13.

<sup>21</sup> Þröstur Eiríksson, „Af tónlistarlífi í Laugarnessókn“, bls. 13.

Dagsbirta og hljómburður skipuðu veigamikinn sess í hönnuninni og höfðu mikið að segja um formið. Kirkjan rís í stöllum frá aðalinngangi og upp að altarinu. Þar sem stór gluggi veitir birtu inn og eykur á mikilfengleik rýmisins.<sup>22</sup>

Glugginn, sem er inni í kórnum, er 12 metrar á hæð og 3,5 metrar á breidd. Í upphafi var hann með einlitu gleri. Mikil birta var því yfir kórnum þegar sól var í hásuðri. Gerður Helgadóttir hafði hannað og gert hornlugga í forkirkjunni.

Lá beinast við að hún hannaði steindan glugga í kórnum. Úr varð himinblár gluggi í ótal litbrigðum himinsins.<sup>23</sup>

Gluggarnir í kirkjuskipinu eru sérstæðir vegna þess að þeir vekja hugrenninga tengsl og höfða til óræðari sviða vitundarlífsins. Þeim er komið þannig fyrir að birtan berst á ská inn að kórnum frá báðum hliðum. Þannig beinist athyglin að kór kirkjunnar. Orgelið var upphaflega á svölum til vinstri við altarið en þær eru nú horfnar. Núna stendur orgelið vinstra megin í kórnum, þar er söngfólki ætlaður staður.

Í Morgunblaðinu frá 1. apríl 1944 má lesa eftirfarandi: „Einn aðaltilgangur höfundar í uppbyggingu kirkjunnar virðist vera að skapa góð hljómskilyrði, þannig að bæði tal og söngur fái notið sín.“<sup>24</sup>



Mynd 9. Gluggi við kórinn.

Þegar Neskirkja var byggð er kjallari undir kirkjunni. Hann var hugsaður fyrir hvers konar félagslegt og trúarlegt starf. Í *Kirkjuritinu* frá þessum tíma stendur:

Ekki er enn ráðið, til hvers konar nota kjallarinn verður, en vel mætti hugsa sér hann fyrir einhverskonar æskulýðsstarfsemi, t.d. fyrir kennslu í handavinnu og smíði, sem og tómstundaheimili eða annað þess háttar.<sup>25</sup>

Þarna má sjá hversu mikil bylting átti sér stað við byggingu og hönnun Neskirkju. Menn mátu þörfina fyrir breytingar þannig að kirkjan var meira en guðsþjónusta, hún var líka þjónusta við söfnuðinn í verki.

<sup>22</sup> *Leiðsögn um íslenska byggingarlist*. bls. 94.

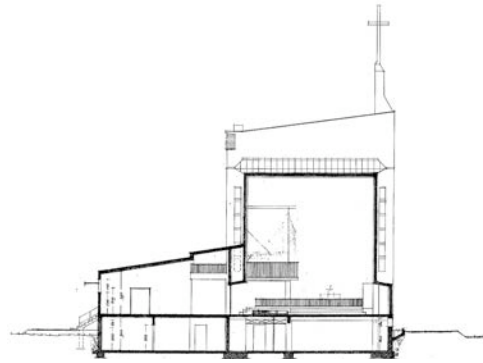
<sup>23</sup> Þröstur Eiríksson, „Af tónlistarlífi í Laugarnessókn“, bls. 13.

<sup>24</sup> Alexander Jóhannesson, „Um kirkjubyggingar síðustu áratugi og fyrirhuguð Neskirkja“ *Morgunblaðið*, 1. apríl 1944, Reykjavík, bls. 5.

<sup>25</sup> Stefán Jónsson: „Neskirkja“ *Kirkjuritið* 23. árg. 5. tbl. Reykjavík, 1957 bls. 208-209.

Í álitsgerð tveggja arkitekta, sem voru ráðgjafar dómnefndarinnar í Neskirkju, kemur eftirfarandi fram:

Uppbygging skipsins og hinn háí kór gefa kirkjusalnum tignanlegan svip. Lýsing í kirkju og kór með ágætum. Höfundi hefir tekist að koma söngpalli fyrir í kór á dekoratívan og áhrifaríkan hátt og sameina þannig hina tvo höfuðþætti guðs- þjónustunnar án þess þó að athyglin sje dregin frá altarinu, sem aðalatriði í kirkjunni.<sup>26</sup>



Mynd 10. Skurðmynd af Neskirkju. (Söngpallur í kórnum)

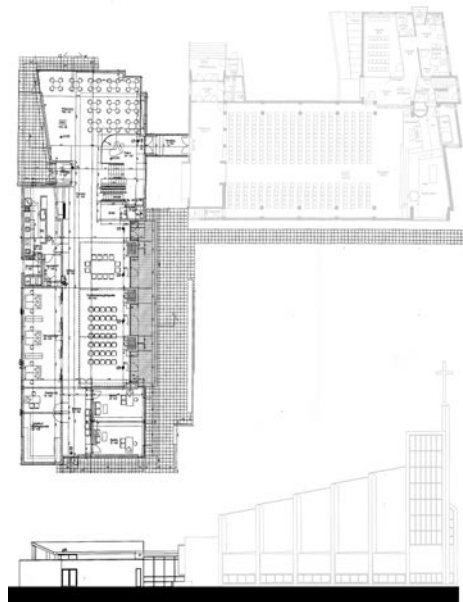
Árið 2004 var nýtt safnaðarheimili tekið í notkun við Neskirkju. Í ræðu séra Arnar Bárðar Jónssonar má sjá hverjar hugmyndir um noktun á því voru:

Safnaðarheimilið er hugsað og hannað sem opin trúar- og menningarmiðstöð. Til grundvallar liggur hugmynd að torgi. Hugsíð ykkur þorp, bæ eða borg í Evrópu. Við torgið stendur kirkjan og þar eru veitingahús og verslanir, skrifstofur og mannlíf. Á torginu hittist fólk í önnum dagsins, talast við eða situr við brunninn; nágrennar skiptast á kveðjum, prestar og safnaðarfólk sést ganga til helgra tíða í kirkjunni sem er opin og minnir á sig með hljóðri nærveru eða ómum orgels og bænamáls. Kirkjan er frátekin, heilög, helguð til bænarlífs og tilbeiðslu safnaðarins. Trú og þjóðfélag eiga stefnumót á torginu við kirkjuna. Kirkja og mannlíf, himinn og jörð kallast á.<sup>27</sup>

Neskirkja er í hreinum stíl, fábreytt og óhlaðin skrauti, nánast nakin, afhjúpuð og einföld. Þannig er safnaðarheimilið líka en það er opnara, bjartara og breiðir faðm sinn mót fólki með skýrari hætti en kirkjuhúsið sjálft, vítt til veggja, þar er útsýn og innsýn góð.

Innra fyrirkomulag Neskirkju er mjög vel leyst. Mismunandi form meginrýma skapa áhugaverða fjölbreytni og innbyrðis tengingar ganga ágætlega upp. Þetta á ekki síst við nýja safnaðarheimilið sem er góð viðbót við annars vel skipulagða byggingu. (mynd 11)

Í þessu safnaðarheimili fer fram ýmis konar starfsemi, bæði menningar- og verslunartengd. Í Neskirkju fer fjölbreytt starfsemi fram, enda býður húsnæðið upp á margbreytilega dagskrá og góða aðstöðu fyrir starfsmenn og gesti hússins.



Mynd 11. Nýja safnaðarheimilið í Neskirkju.

<sup>26</sup> Alexander Jóhannesson, „Um kirkjubyggingar síðustu áratugi og fyrirhuguð Neskirkja“, bls. 5.

<sup>27</sup> Örn Bárður Jónsson, „Næmleiki, nekt, nýsköpun!“ , bls. 1. Sótt 5. janúar 2011. <http://ornbardur.annall.is/2004-09-12/14.38.35/>

## Samanburður kirknanna tveggja

- **Umhverfið**

Kirkjur eiga að vera þannig að þær séu hjarta hvers samfélags/safnaðar. Vissulega standa Nes- og Laugarneskirkja á þeim stöðum þar sem forsvarsmenn fyrri tíma töldu þær best staðsettar.

Báðar kirkjurnar eru staðsettar nálægt hringtorgum sem mynda einskonar geisla þar sem kirkjunnar standa. Þær eru í byggðarkjörnum og falla vel inn í umhverfi sitt.

Umhverfi Laugarneskirkju er dramatískt að mörgu leyti. Útilýsing gerir það að verkum að kirkjan fær á sig drungalegan blæ. Langur göngustígur, sem stefnir beint í átt að aðalinngangi kirkjunnar, ýtir undir undir þessa tilfinningu. Einning má geta þess að húsin í kringum kirkjuna standa lægra en hún og hækkar það kirkjuna að vissi leyti.

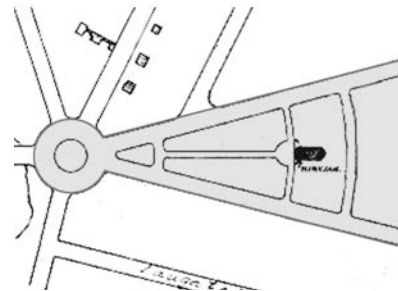
Umhverfi Neskirkju er með öðrum hætti. Hún var byggð á svæði þar sem uppbygging var að hefjast. Í dag er hún umkringd háum trjám og háum byggingum sem veldur því að kirkjan er ekki mjög sýnileg.

- **Stíll**

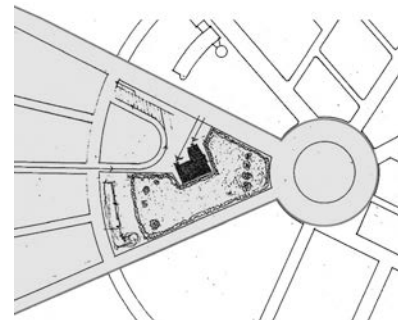
Kirkjurnar eru byggðar á nútímalegan hátt. Þær eru mjög móðernískar og funkisstefnan ræður ríkjum. Önnur og ný sjónarmið stýra forminu sem er mikil breyting frá gömlu sveitakirkjunum. Laugarneskirkja er þó nær því að líkjast gömlu hefðbundnu sveitakirkjunni þar sem þakið skiptist í miðju og leitar niður meðfram kirkjunni. Neskirkja brýtur alla þá hefð, þakið er slétt í nokkrum þrepum og beinist í vesturátt.

- **Form**

Rómanskur kór og nýgotneskir gluggar brjóta upp móðernískt form Laugarneskirkju. Hamrastíll Guðjóns Samúelssonar nýtur sín vel á vesturhlið kirkjunnar. Kirkjan er samhverfa, bæði á fram- og bakhlið. Þetta form er megineinkenni í byggingarlist Guðjóns.



Mynd 12. Umhverfi Laugarneskirkju.

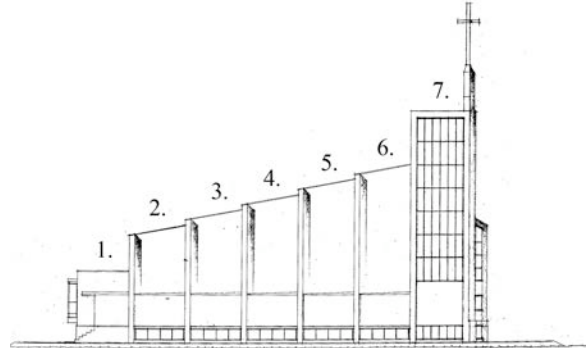


Mynd 13. Umhverfi Neskirkju.



Stallar á vesturhlið kirkjunnar, þar sem aðalinngangur hennar er, fara stighækkandi og hæst rís miðjustallurinn þar sem krossinn stendur efst og er borinn uppi af tilkomumiklum stuðlum. Norður- og suðurhliðin eru blanda af láréttum og lóðréttum formum.

Suðurhlið Neskirkju er skipt í sjö misháa fleka. Fyrsti og sjöundi flekinn skera sig úr frá hinum fimm sem allir eru jafnbreiðir með stígandi hæð og hallandi þaki. Undir flekunum í kirkjurýminu standa steinsúlur sem mynda andstæðu við viðarklædda veggina fyrir ofan. Sjöundi flekinn, þar sem kór kirkjunnar er, brýtur upp form hinna veggjanna með margrúðöttum stórum glugga. Fyrsti flekinn er forkirkjan sem myndar andstæðu við hina flekana.



Mynd 14. Útlit suðurhliðar Neskirkju.

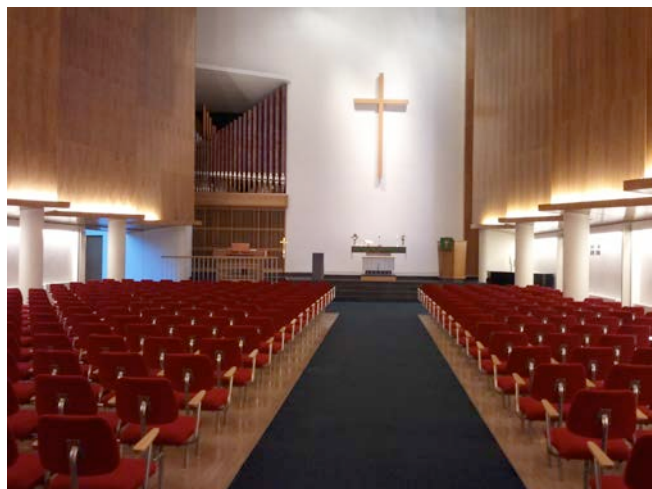
Norðurhlið kirkjunnar er ólík suðurhliðinni. Safnaðarheimilishlutinn er þeim megin og tengist sjöunda flekanum. Upphafleg teikning Ágústar Pálssonar sýnir safnaðarheimilishlutann í sama stíl og suðurhliðin það er að segja í flekum. Seinni tíma teikningar, sem kirkjan er byggð eftir, sýna verulegar breytingar á forminu.

Krossar kirkjanna eiga það sameiginlegt að standa á hæsta punkti þeirra. Í Laugarneskirkju er hann vestanmegin en í Neskirkju er hann austan til.

#### • Skipulag innri kirkju og safnaðarheimili

Innra skipulag Laugarneskirkju er hefðbundið langkirkjuform, með fordyri, kirkjuskipi og kór. Form kirkjuskips og kórs er nokkuð hefðbundið samhverfuform/spegilmynd.

Neskirkja er ekki langkirkja. Ólíkt Laugarneskirkju og öðrum eldri kirkjum er sætisskipan ekki í samhverfuformi. Í kirkjunni eru stólar í stað kirkjubekkjja. Steinsúlur eru einkenni í kirkjuskipi beggja kirknanna og gefa þær rýminu hátíðlegan blæ. Í Neskirkju markast rými kirkjunnar af mjúkum línunum þar sem altarið er líkt og í Laugarneskirkju þungamiðja hennar.



Mynd 15. Kirkjuskip Neskirkju.



Kirkjurnar tvær eiga það sameiginlegt að gert var ráð fyrir einhverskonar safnaðarheimili í kjallara þeirra. Þegar Neskirkja var byggð var gert ráð fyrir safnaðarheimili annars vegar við hlið kirkjuskipsins og hins vegar í kjallara kirkjunnar. Safnaðarheimilið, sem er norðan megin við kórinn, sýnir glögg þá breytingu sem varð á nútímakirkjunni sem þótti byltingarkennd nýjung og gaf aukna möguleika á nýtingu kirkjurýmisins.

Í Laugarneskirkju var rými undir kór kirkjunnar. Það var teiknað sem fundarherbergi síðar notað sem fjölnotaherbergi í kirkjulegu samhengi.

Báðar kirkjurnar hafa byggt ný safnaðarheimili. Í Laugarneskirkju er það neðanjarðar, norðvestanmegin við kirkjuna. Í Neskirkju stendur nýja safnaðarheimilið einnig vestanmegin.

### • **Ljós og hljómburður**

Allt frá því að kirkjurnar voru byggðar gegndu ljós og birta mikilvægu hlutverki. Kirkjurnar eiga það sameiginlegt að náttúrulegt ljós flæðir í gegnum litla glugga sem býr til notalega stemningu í kirkjuskipinu. Hljómburður hefur ætíð skipað stóran sess í báðum kirkjunum. Staðsetning orgels og kórs er hluti af þeirri stemningu og setur mark sitt á byggingarnar.

Í Neskirkju voru söngkór og orgel á svölum vinstra meging við altarið en í dag eru þau við hliðina á altarinu. Hljómburður í báðum kirkjunum þykir með ágætum, enda þótt staðsetning söngkóra og hljóðfæris séu á ólíkum stöðum.



Mynd 16. Kirkjuskip Laugarneskirkju.

## **Viðhorf presta og arkitekts til kirkjuforms og rýmis**

Til að varpa skýrara ljósi á hvernig nútímakirkja skuli vera hönnuð leitaði ég álits fimm fagaðila og fékk svör hjá þeim við eftirfarandi spurningum.

- 1) Hvort er mikilvægara að form og rúm fylgi viðtekinni hefð um ímynd kirkju, eða eiga notkunarkröfur helgihalds og innri starfsemi byggingarinnar að móta form byggingarinnar?
- 2) Er hægt að samræma þetta tvennt eða er óhjákvæmilegt að gera málamiðlanir á annan hvorn veginn.

## **Í tölvupósti frá dr.Gunnari Kristjánssyni kom svar við fyrrnefnum spurningum:**

Rými og form þurfa að haldast í hendur, kirkjuhúsið er reist til að hýsa ákveðna starfsemi, það verður því að þjóna þeim tilgangi. Lúther tjáði sig stundum um kirkjur og messur, hann sagði að allt eins mætti messa úti á akrinum eða ísvínastúnni eða raunar hvar sem væri, húsið skipti ekki máli í því sambandi, það sem skipti öllu máli fyrir honum var orðið. Svo einfalt var það. Íslenskar sveitakirkjur eru mjög einfaldar í formi, nokkrir fermetrar, og fyrst og fremst reistar vegna orðsins.

Nútímakirkjan þarf hins vegar miklu meira rými, bæði vegna helgihalds, vegna safnaðarstarfsemi og vegna starfsaðstöðu starfsfólks. Þörfin fyrir hagkvæmt rými er því mikil og kirkjuhúsið þarf að þjóna þeim þörfum. Hins vegar sker kirkjan sig úr, hún er hús annarrar gerðar og byggt í öðrum tilgangi en önnur hús, hún þjónar helgihaldinu, hennar markmið er að vera helgidómur þar sem maðurinn leitar fundar við Guð. Þetta þarf kirkjubyggingin að undirstrika og þar komum við að gildi arkitektúrsins. Arkitektúrinn skiptir því miklu máli í nútímakirkjunni, það sést m.a. af því að þar sem vel tekst til hjá góðum arkitekti, sem hefur vald á þessu trúarlega hlutverki kirkjunnar í byggðinni, þangað sækir fólk, þar vinnur allt saman, hið hagnýta í þrengri merkingu og hið trúarlega í óræðari merkingu. Þar sem arkitekt hefur ekki tekist að búa til helgidóm hefur honum ekki tekist að búa til kirkju en hins vegar má ekki gleyma Lúther: það er hægt að messa hvar sem er, líka úti í náttúrunni, þess vegna mætti boða orðið í hvaða kirkju sem er en í reynd er málið flóknara.

Auðvelt er að samræma þetta tvennt og í raun er ekki boðið upp á annað. Í því sambandi þarf engar málamiðlanir að gera, í kirkju sem þjónar hlutverki sínu praktískt séð á góður arkitekt auðvelt með að koma dýpra markmiði með byggingu kirkju til skila í góðum arkitektúr. Egilsstaðakirkja er að mörgu leyti vel heppnuð kirkja, hún er helgidómur, það undirstrikar einnig staðarvalið, rýmið er einnig mjög hentugt fyrir allt helgihald, þar vantar reyndar betri aðstöðu fyrir safnaðarstarfsemi en í því efni verður að líta til þess tíma þegar hún var byggð (vígð 1974).

Bústaðakirkja er einnig vel heppnuð nútímakirkja að mínum dómi. Ísafjarðarkirkja sömuleiðis. Ég vil síður nefna vond dæmi að þessu sinni. En í vondu dæmunum heppnast hvorugt: hið praktíska og hið huglæga, vitund um helgidóm skilar sér ekki. Þar sem hvort tveggja heppnast er ástæða til að fagna en þar sem annað hvort eða hvort tveggja tekst miður er lítil ástæða til að gleðjast, þvert á móti getur það reynst söfnuðinum þungur baggi um aldur og ævi.<sup>28</sup>

## **Samtal við séra Ragnheiði Jónsdóttur sóknarprest í Lágafellssókn:**

Notkunarkröfur helgihaldsins og innra starf eiga að móta formið. Gamla formið er heftandi (hnakkasamfélagið/rútubílasamfélagið). Persónulega það sem skiptir mig miklu máli er að kirkjan sé þáttökukirkja, sem þýðir fólk (söfnuðurinn) tekur þátt í því sem kirkjan er að gera, bæði í ytri og innri starfsemi hennar.

Kirkjubyggingin þarf að styðja við þá uppbyggingu sem þar fer fram. Fjölbreytileiki hins almenna kirkjustarfs með þátttöku safnaðarins kallar á breytingu á kirkjurýminu. Lausir bekkir/stólar gjörbreyta nýtingu kirkjunnar og það skapar aukna möguleika sem hefur áhrif á innri virkni hennar. Kirkjan verður meira lifandi.

Safnaðarheimili eru nauðsynleg í nútímasamfélagi, þau þurfa að vera í beinum tengslum við kirkjuna. Kirkjan er ekki bara innan hins helga rýmis, hún er líka í safnaðarheimilinu og

<sup>28</sup> Gunnar Kristjánsson, tölvupóstur, 5.janúar 2011.

fyrir utan það. Það skiptir máli að kirkjurýmið og safnaðarheimili tengist. Þau eiga að styðja við hvort annað í allri kirkjustarfseminni.

Það sem einkennir góða kirkju er að þegar gengið er þar inn þá finnur viðkomandi að þar eigi hann heima. Einnig samspil forms, ljóss, hljómburðar og altaris. Það getur líka skipt miklu máli hvernig stólum er raðað inn í kirkjurýmið.

Það sem skiptir mestu máli þegar komið er inn í kirkjuna, er að maður sé ekki í neinum vafa hvar maður er staddur. Altarið, skírnarfontur og prédikunarstóllinn verða að hafa sinn fasta sess í kirkjunni og minna þannig á nærveru Guðs. Þeir einstaklingar sem koma í kirkjuna verða að finna fyrir heilagleika hennar.

Form kirkjunnar skiptir líka máli. Einfaldleiki kirkju getur verið kostur, þar getur einfaldlega aðkoman að kirkjunni skipt öllu máli. Aðkoma sem hefur þau áhrif að allan þann tíma sem þú ert að komast inn finnur einstaklingurinn að hann er að ganga inn í heilagt rými. Að kirkjudyrnar taki á móti þér eins og opinn faðmur.

*Slæm útfærsla kirkju:*

Glerkirkja sem ég fór í fyrir nokkru, þar sem birtan átti að spila stóran sess, var gjörsamlega mislukkuð hönnun. Birtan gat verið svo mikil að erfitt var að hafa augun opin.

Það má líka segja að gamla sveitakirkjan sé ekki góð útfærsla vegna hnakkasamfélagsins (þröng sýn, þegar maður horfir beint í hnakka þess sem situr fyrir framan mann). Hún er barn síns tíma.

Dragsúgur, upphækkað altari og slæmur hljómburður eru líka dæmi um slæma útfærslur.<sup>29</sup>

## **Í viðtali við séra Helgu Soffíu Konráðsdóttur sóknarprest í Háteigskirkju segir hún:**

Kirkjan þarf ekki að hafa ákveðið lag/form. Mér er ekki kunnugt hvort þetta gæti verið svar til dæmis fyrir kaþólika eða orthodoxa. Núna svara ég sem lútherskur prestur í lútherskri kirkju, þar er ekki gerð krafa með ákveðið form. En það eru gerðar ákveðnar kröfur varðandi innra rými kirkjunnar. Í rýminu skynjum við Guð og manninn. Presturinn er milligöngumaður milli Guðs og manna sem ber fram bænir/fórnir safnaðarins til hans. Með öðrum orðum, rýmið má vera hvernig sem er í laginu. Það má vera á þvervegin, það má vera á lengdina, það má vera hátt og það má vera lágt. En við verðum að hafa altarið, skírnarfontinn og prédikunarstóllinn (prédikunarstóllinn má vera púlt þess vegna).

Í dag eru gerðar enn meiri kröfur við byggingu kirkna þannig að byggingin nýtist á margbreytilegan hátt. Í kirkjuskipinu, þegar við komum inn í hús Drottins, þá snúum við augliti okkar til Guðs, líkamlega og andlega, og biðjum til hans. Við biðjum í öllum athöfnum og allt þess á milli. Og þess vegna segi ég að í þessari kirkju (Háteigskirkju) er rýmið algjörlega frátekið fyrir þá iðju. Þá segi ég með öðrum orðum, kirkjan er ekki tónleikahús fyrir hvaða tónlist sem er og hún er ekki kvikmyndastaður. Þess vegna hafa safnaðarheimili orðið til að fullnægja þeirri „funksion“ að fólk geti hist í kirkjunni við margvísleg tækifæri. Kirkjan er bænastaður, þegar ég segi bænastaður þá meina ég líka auðvitað í lofsöng í bumbum og slætti.

Við (prestarnir) höfum ekki uppskrift hvernig kirkjan eigi að líta út. Á hún að vera með turni? Á hún að vera á lengdina? Eða á hún að vera á breiðvegin? Það er ekki til guðfræðilegt svar við því, held ég.

Gott dæmi um góða útfærslu er kirkjan í Landakoti hún er mjög notaleg. Hún hefur óskaplega góðan hljómburð, það er það sem mér finnst kirkjan þurfa að hafa, hið talaða og tónaða mál þarf að hljóma vel. Mér finnst líka gott þegar söfnuðurinn kemur nálægt altarinu

<sup>29</sup> V iðtal höfundar við Ragnheiði Jónsdóttur, 9.janúar 2011.

þá á ég við í einhverskonar hálfhring, það gefur mjög góða nánd við altarið. Mér finnst gott að þjóna sem prestur í kirkju þar sem söfnuðurinn er í hálfhring. Í Grafarvogskirkju fær maður þannig tilfinningu. Breiði gangurinn í kirkjunni er mjög sérstakur og hátt til lofts sem gerir það að verkum að gott er að þjóna þar. Hljómburður skiptir máli og andrúmsloftið inni í kirkjunni, andrúmsloft heilagleikans. Ljós og birta skipta miklu máli. Birtuflæði frá gluggum getur verið gott, þó svo að gluggar séu litaðir.

Það er alveg sama hvaða svæði við höfum, við verðum að helga okkur það. Helgunin kemur með ástundun. Þú ert að biðja, þú ert að þjóna Guði. Altarið er málið í kirkjunni. Altarið er tákn Krists í kirkjunni. Ekki altariстаflan eða helgimyndir.

Neskirkja er vel heppnuð í alla staði. Torgið hefur heppnast býsna vel. Sömu sögu er ekki hægt að segja um Bústaðakirkju, hún er eins og skátaheimili.

Safnaðaheimili þurfa að vera í öllum kirkjum, þar sem kirkjurnar eru með dagskrá allan daginn, alla daga. Safnaðarheimilin hafa öðru hlutverki að gegna en kirkjan sjálf. Breiðholtskirkja/indíantjaldið er óhefðbundnasta kirkjan/hringkirkja. Í Langholtskirkju er staðsetning orgels bak við altarið, dæmi um slæma útfærslu.<sup>30</sup>

### **Swör séra Bjarna Karlssonar sóknarprests í Laugarneskirkju:**

„Sem svar við fyrstu spurningu þá er hægt að segja:

Um þetta er vitanlega deilt og sitt sýnist hverjum. Þau sem leggja mikla áherslu á sögu og hefðir og telja kirkjuna fyrst og síðast hafa menningarsögulegu hlutverki að gegna munu leggja meiri áherslu á hina viðteknu hefð og úmynd, en þau sem horfa fyrst og fremst á kirkjuna sem samfélag fólks sem eigi erindi við samtíma sinn með góðu fréttirnar af Kristi Jesú munu leggja meiri áherslu á notkunarkröfur helgihalds og innri starfsemi byggingarinnar.

Sjálfur er ég þeirrar skoðunar að fyrst eigi að huga að erindi kirkjunnar við samtímamann og láta form og rúm þjóna því hlutverki kirkjunnar að vera biðjandi, þjónandi og boðandi samfélag fólks.

Er hægt að samræma þetta tvennt eða er óhjákvæmilegt að gera málamiðlanir á annan hvorn veginn?

Þessi spurning er mjög mikilvæg, vegna þess að ljóst er að hefðbundið kirkjurými hefur ekki orðið til út af engu, heldur tjáir það í formi og rými margvíslega vitneskju sem er mikilvæg og má ekki missa sín. Kirkjuhúsið er t.d. hugsað sem tímalína.

Þegar þú stendur við þröskuld helgirýmisins þá táknar hann fæðingu þína. Gangurinn upp að altarinu táknar lífsgöngu manns og altarið er tjáning á hinum eilífu víddum sem taka við í dauðanum. Þannig myndi ég ekki vilja missa t.d. línulaga formið enda þótt byggt væri í hring. Gott dæmi um það er t.d. Breiðholtskirkja sem er aldeilis hirnglaga en varðveitir þó „æviveginn“ í innra rýminu.

Raunar hygg ég að kirkjubyggingarlag okkar Íslendinga sé alveg frábært. Við höfum dómkirkjur og ýmsar stórar megin kirkjur í hefðbundnu formi og einslitlar fallegar sveitakirkjur sem halda hefðbundna forminu en eru svo litlar að fjarlægðin sem formið í raun skapar milli fólks hverfur. Svo höfum við sóknarkirkjur þar sem arkitektar hafa spreytt sig á því að finna jafnvægi milli hefðar og nýtingar svo að hin upphafna stofnanatilfinningin hverfur úr rýminu en þátttökuvitundin eykst.

Um góðar eða slæmar útfærslur vil ég segja þetta:

Ég held ég að kirkjubyggingarnar jafnt í borg og bæ séu í raun gríðarlega vel heppnaðar upp til hópa og oftast mjög vel staðsettar. Staðsetning er hluti af formi og rými.

<sup>30</sup> Viðtal höfundar við Helgu Soffíu Konráðsdóttur, 12. janúar 2011.

Þar hafa orðið mistök eins og með Grafarvogskirkju þar sem risastórt kirkjuferlíki er sett út á jaðar mörg þúsund manna sóknar. Bara til þess að gaman sé að horfa á bygginguna úr fjarlægð. Samt virkar Grafarvogskirkja ágætlega sem helgi- og samskiptarými þegar inn er komið og þar er líka góð aðstaða til margskonar félagsstarfs. En staðsetningin er slys. Svo sjáum við Guðríðarkirkju í Grafarholti sem er frábærlega staðsett í miðju hverfis í grennd við skóla og aðrar stofnanir. Hún er hógvær, björt og nýtileg á allan hátt. Svo er hún heldur ekki svo dýr bygging. Þar er ekki lögð áhersla á stór og mikil listaverk en arkitektinn leikur sér með ljós og skugga og gerir útirrýmið að altaristöflu, svo að veður og birtuskilyrði verða hluti af upplifun þeirra sem sækja kirkjuna.<sup>31</sup>

### **Svar Haraldar Arnar Jónssonar arkitekts:**

Það hefur nú skolast svolítið til í gegnum tíðina hvað viðtekinni hefð um ímynd kirkju er. Ef við erum að tala um það sem í gegnum tíðina hefur verið leyst með aflöngu háloftuðu rými með bústað guðs, kórinn og altarið við endann, þá finnst mér það ekki endilega vera það rými sem hefðin snýst um.

Hefðin snýst um form þar sem formun rýmisins, einkum með samspili ljóss og skugga, stærðar og smæðar, hljóðs og kyrrðar, hjálpar söfnuði og gestum að skynja návist æðri máttar og lyfta andanum á flug í gleði og sorg. Það er hinn eiginlegi „galdur“ við góðar kirkjur í gegnum tíðina og er enn, það sem fólk finnur þegar það kemur inn í þær.

Kirkja þarf auk þessa guðlega elements einkum á góðum hljómburði að halda til að styðja við athafnir safnaðarins í tónlist og töluðu máli. Þar er hið hefðbundna fysiska form engin hindrun, (sem sést á fjölmörgum gömlum hefðbundnum kirkjum með frábæran hljómburð) enda hefur helgihaldið í grunninn ekki breyst mikið í gegnum tíðina.

Það eru einkum aðrir hlutar safnaðarstarfsins sem hafa aukist og breyst, og eru oftast eystir í safnaðarheimilum samtengdum sjálfu kirkjuskipinu.

Þannig að ég tel að viðtekin hefð um ímynd kirkju sé ekki í neinni andstöðu við notkunarkröfur helgihalds og innri starfsemi byggingarinnar, og því þurfi ekki að gera neinar málamiðlanir.

Í Neskirku sjást dæmi um tiltölulega hefðbundið kirkjuform, þó ótrúlega nútímalegt fyrir sinn tíma, þar sem galdurinn um tilvist Guðs gengur upp. Með samtengdu nýju safnaðarheimili eru svo uppfylltar aðrar notkunarkröfur safnaðarstarfsins. Aftur á móti í t.d. Stykkishólmskirkju, þar sem þrátt fyrir mikinn rembing hið ytra líður manni eins og í félagsheimili þegar inn er komið, eða í Fella- og Hólakirkju þar sem tilfinningin er eins og maður sé staddur í botninum á sundlaug. Þar fer andinn ekki á flug.“

---

<sup>31</sup> Bjarni Karlsson, tölvupóstur, 14.janúar 2011.

## Niðurlag

Í Reykjavík og á Íslandi eru margar fallegar kirkjur. Hefðbundnar og óhefðbundar að sniði. Ný viðhorf til starfsemi kirkjunnar kalla á rúmgóðar kirkjur með safnaðarheimili og góðri starfsaðstöðu fyrir starfsfólk og söfnuð. Þessi viðhorf hafa komið fram í stórauðinni tónlistarstarfsemi á vegum safnaðanna, fjölþættara barna- og æskulýðsstarfi, fræðslu og vísi að félagslegri þjónustu.

Kirkjuhúsið er aldrei án tengsla við umhverfi sitt, guðfræðilega, félagslega og menningarlega heldur ber það vitni um síbreytilegan tákneim, einnig á okkar tímum. Guðshúsin hljóta að endurspegla tákneim líðandi stundar. Í þeim ætti trúarskilningur líðandi stundar að birtast í lausnum sem húsagerðarlistin hefur yfir að ráða, þar hlýtur samfélagsskilningur samtímans að birtast en einnig framtíðarsýn trúarsamfélagsins.<sup>32</sup>

Hefðbundnar kirkjubyggingar (sveitakirkjur) eins og við sjáum þær eru að hverfa fyrir stærri og nýttískulegri byggingum. Í kirkjunni tekur ein breytingin við af annarri og þær eru ekki út í bláinn. Þær gerast af innri þörf, meðvitaðri eða ómetvitaðri. Þær eru svar við kalli tímans hverju sinni. Bygging kirkna í dag er því flóknara og vandasamara verkefni en áður fyrir þegar kirkjuhúsið var einfaldara í sniðum og stuðst við fastmótaðri hefð.

Í svörum viðmælenda minna kemur meðal annars fram að: Arkitektúr skiptir miklu máli í nútímakirkjunni. Góður arkitekt hefur gott vald á trúarlegu hlutverki kirkjunnar. Ef honum tekst ekki að búa til helgidóm þá hefur honum ekki tekist að búa til kirkju. Arkitekt þarf að finna jafnvægi milli hefðar og nýtingar. Orð séra Bjarna Karlssonar, þar sem hann talar um hefðir og nýtingu, er góð útskýring á því hvað einkennir nýja og gamla tímann í hefðum kirkjunnar. Samspil forms, ljóss og hljómburðar skiptir meginmáli í allri hönnuninni, einnig samspil altaris og andrúmslofts.

Viðmælendur mínir eru allir sammála um hlutverk nútímakirkjunnar. Safnaðarheimilin þurfa að tengjast kirkjunum með sína breiðu starfsemi. Sú tenging að tengja megi safnaðarsal við hið almenna kirkjurými breytir miklu um skipulag kirkjunnar.

---

<sup>32</sup> Gunnar Kristjánsson, *Þá þú gengur í Guðshús inn*, bls. 17-18.

### **Samantekt viðmælanda minna við rannsóknarspurningunum tveimur:**

- 1) Rými og form eiga að þjóna hlutverki kirkjunnar. Helgihaldið og innra starf eiga að móta formið. Hefðin snýst um formið. Helga Soffía segir að í lútherskri kirkjuhefð skipti formið ekki máli.
- 2) Skipting kirkjuhússins er augljós. Annars vegar er rými ætlað til tilbeiðslu þar sem altarið er miðlægi hluti rýmisins. Safnaðarheimilin sinna öðru hlutverki, en eru þó í tengslum við guðlægan þátt kirkjunnar.
- 3) Góðar útfærslur: Samspil ljóss, hljómburðar og birtu er mikilvægur þáttur hjá öllum viðmælendum. Staðsetning og aðkoma kirkjunnar. Það skiptir miklu máli að heilagleiki og nánd safnaðarins við altarið séu sá huglægi þáttur sem kirkjur, hönnun og hugmyndafræði snúast um.
- 4) Helga Soffía segir að ekki sé til guðfræðilegt svar við hvernig kirkja eigi að líta út.
- 5) Slæm útfærsla kirkjubygginga er mismunandi. Breiðholtkirkja, staðsetning Grafarvogskirkju, Fella-og Hólakirkja, gamla sveitakirkjan eru dæmi um slæmar útfærslur. Einnig dæmi um vonda útfærslu eru léleg hljómgæði, lýsing og þegar vitundin um helgidóminn skilar sér ekki.

Kirkjurnar tvær sem ég hef verið að rýna í eiga það sameiginlegt að báðar voru byggðar um miðja síðustu öld. Báðar mörkuðu þær ný spor í kirkjuarkitektúr. Mesta nýjungin var þó safnaðarheimilishugmyndin. Neskirkja fer enn lengra í þróuninni. Hún hverfur frá langkirkjuforminu á meðan Lauganeskirkja heldur sig við það. Í skipulagi Neskirkju tekur Ágúst Pálsson til dæmis tillit til safnaðarstarfsins og fellir í fyrsta skipti safnaðarheimili að kirkjubyggingunni. Kirkjurnar eiga það sameiginlegt að til hliðanna standa súlur undir veggstöllum sem gefa byggingunum hátíðlegan blæ. Annað einkenni beggja kirknanna eru að hæst rís á turnum þeirra tákn kristinnar, krossinn sem borinn er uppi af tilkomumiklum stuðlum, líkt og bænhendur væru.

Að mínu mati eiga notkunarkröfur helgihalds og innri starfsemi að móta form byggingarinnar, en fyrst og síðast er kirkjan helgidómur. Hún er athvarf sem allir geta átt erindi í. Byggingin þarf að vera opin og bjóða til sín fólki og laða að. Á þeim tímapunkti reynir arkitektinn að vel takist til við byggingu eða viðbætur þannig að kröfur safnaðarins náist. Í kirkjubyggingum skiptir umhverfi, staðsetning og aðkoma einnig miklu máli.

## Heimildaskrá:

### Prentaðar heimildir

Alexander Jóhannesson, Um kirkjubyggingar síðustu áratugi og fyrirhuguð Neskirkja, *Morgunblaðið* 1.apríl 1944.

Dennis Jóhannesson, Albína Thordarson, Málfríður Kristjánsdóttir og Sigríður Ólafsdóttir. *Leiðsögn um íslenska byggingarlist*. Arkitektafélag Íslands, Reykjavík 2000.

Gunnar Kristjánsson, *Þá þú gengur í Guðshús inn*, Kjalarnessprófastsdæmi, Reykjavík, 2008.

Gunnar Kristjánsson og Kristín Þórunn Tómasdóttir, *Þjónar í húsi Guðs Handbók*, Kjalarnessprófastsdæmi, Reykjavík, 2004.

*Íslensk alfræðiorðabók*, Örn og Örlygur, Reykjavík, 1990.

Karl Ómar Jónsson: „Byggingarsaga safnaðarheimilis“. *Afmælisrit Laugarneskirkju 1949-1989*. Laugarneskirkja, Reykjavík, 1989.

Karl Sigurbjörnsson, *Táknmál trúarinnar*, Skálholtsútgáfan, Reykjavík, 1993.

Stefán Jónsson, „Neskirkja“ *Kirkjuritið* (23)(5), Reykjavík, 1957, *Kirkjuritið*, Reykjavík, 1957.

Þröstur Eiríksson, „Af tónlistarlífi í Laugarnessókn.“ *1949-1989 Afmælisrit Laugarneskirkju*, Reykjavík, 1989.

### Heimild sótt af interneti:

„Næmleiki, nekt, nýsköpun!“ , Sótt 5. janúar 2011. <http://ornbardur.annall.is/2004-09-12/14.38.35/>

### Viðtöl:

Helga Soffía Konráðsdóttir, 12.01.2011.

Ragnheiður Jónsdóttir, 09.01.2011.

### Tölvupóstur:

Bjarni Karlsson, 14.01. 2011.

Gunnar Kristjánsson, 05.01.2011.

Bjarni Karlsson, 14. 01.2011.



## Myndaskrá:

Mynd1: Francesco di Giorgio, <http://www2.uiah.fi/projects/metodi/13k.htm> , sótt: 06.01. 2011.

Mynd 2: Þorsteinn H.Ingibergsson,  
<http://www.kirkjan.net/mynd/kirkjur/rvestprof/laugarnes/laugarnes/laugarnes4.jpg>,  
sótt: 07.012011.

Mynd 3: Guðjón Samúelsson, teiknað 1941, mynd fengin hjá Borgarskipulagi Reykjavíkur.

Mynd 4: Guðjón Samúelsson, teiknað 1941, mynd fengin hjá Borgarskipulagi Reykjavíkur.

Mynd 5: Þorvaldur Kristmundsson og Magnús Guðmundsson,teiknað 1989, mynd fengin hjá Borgarskipulagi Reykjavíkur.

Mynd 6: Þorvaldur Kristmundsson og Magnús Guðmundsson, teiknað 1989, mynd fengin hjá Borgarskipulagi Reykjavíkur.

Mynd 7: Regína Hrönn Ragnarsdóttir,  
[http://www.kirkjukort.net/church\\_photo.php?photo\\_id=1054](http://www.kirkjukort.net/church_photo.php?photo_id=1054), sótt: 17.01.2011.

Mynd 8: Ágúst Pálsson,teiknað 1952, mynd fengin hjá Borgarskipulagi Reykjavíkur.

Mynd 9: Jóhann Fannar Ólafsson, ljósmynd tekin 29.desember 2010.

Mynd10: Ágúst Pálsson, teiknað 1952, mynd fengin hjá Borgarskipulagi Reykjavíkur.

Mynd 11: VA arkitektar ehf.teiknað 2003, mynd fengin hjá Borgarskipulagi Reykjavíkur.

Mynd 12: Guðjón Samúelsson, teiknað 1941, mynd fengin hjá Borgarskipulagi Reykjavíkur.

Mynd 13 Ágúst Pálsson,teiknað 1944, mynd fengin hjá Borgarskipulagi Reykjavíkur.

Mynd 14: Ágúst Pálsson, teiknað 1952, mynd fengin hjá Borgarskipulagi Reykjavíkur.

Mynd 15: Jóhann Fannar Ólafsson, ljósmynd tekin 27.desember 2010.

Mynd 16: Jóhann Fannar Ólafsson, ljósmynd tekin 18.desember 2010.