

1. Inngangur

Miklar frístundahúsabyggðir hafa risið nú síðustu ár í hinum dreifðu byggðum landsbyggðarinnar. Það hefur haft í för með sér miklar breytingar á umhverfi, bæði efnahagslega og umhverfislega.

Þessi ritgerð er lögð fram sem lokaverkefni til B.Sc.prófs í viðskiptafræði við Háskólann á Akureyri. Rannsóknarspurning verkefnisins er: Hver er efnahagslegur ávinningur sveitarfélaga af frístundahúsabyggðum, bæði efnahagslega og samfélagslega og hvaða áhrif geta þær haft á ferðaþjónustu svæðisins?

Til þess að svara þeirri spurningu eru helstu skilgreiningar sem hafa verið gerðar um áhrif uppbyggingu frístundabyggða á sitt nánasta umhverfi og nágranna skoðaðar. Samfélagið er skoðað og útskýrt hvernig uppbygging og fjölgun frístundahúsa hafa áhrif á efnahagslegt umhverfi þess, hverjir gætu hagnast og hverjir tapa. Ferðamennsku fylgja bæði jákvæð og neikvæð áhrif. Árekstrar geta orðið með þeim íbúum sem fyrir eru og þeim lífsháttum sem þeir hafa búið við í mannsaldra og ég ætla að reyna að greina þessi áhrif hér á landi og þá sérstaklega í minni heimasveit, Hrunamannahreppi. Fjármál sveitarfélaga og einkum Hrunamannahrepps eru skoðuð, reynt að greina hvaða kostnaður fylgi ferðamönnum og frístundahúsaeigendum og hvaða tekjur skili sér til hreppsins vegna þeirra.

Ritgerðin skiptist í 8 kafla ásamt undirköflum. Í öðrum kafla kynni ég rannsóknaraðferðir, hvaða aðferðafræði ég nota, hvar ég leita fræðilegra upplýsinga og við hverja ég ræði. Í þriðja kafla fjalla ég á fræðilegan hátt um ferðamennsku og jákvæð og neikvæð áhrif hennar á umhverfi sitt, skoða hvaða áhrif frístundahúsabyggðir hafa á efnahag sveitarfélaga, þá sérstaklega Hrunamannahrepps. Í þeim kafla set ég fram tilgátu um að kostnaður sveitarfélagsins og íbúa hans aukist við uppbyggingu frístundahúsabyggða til skamms tíma litið þó til langs tíma geti frístundabyggðirnar létt undir með sveitarfélaginu og létt skattbyrðar íbúanna. Fjórði kaflinn fjallar um viðfangsefnin, sveitarfélagið Hrunamannahrepp og sveitarfélög almennt og sagt frá upphafi og þróun frístundahúsabyggða. Kafli fimm er um fjármál,

tekjur sveitarfélaga, skatta og álögur, fjallað um hvaða þjónusta sé lögbundin, hverjar séu tekjustofnar sveitarfélaga samkvæmt lögum og skoðaður sá kostnaður sem til fellur vegna frístundahúsbyggða. Í sjötta kafla er reynt að greina þau gögn sem gera það mögulegt að leggja mat á rannsóknarspurninguna. Í sjöunda kafla eru niðurstöður dregnar saman og fengin niðurstaða og áttundi og síðasti kafli fer í umræðum og tillögur.

2. Rannsóknaraðferðir

Verkefni byggir á tilviksrannsókn (e. case study) sem byggir á blönduðum aðferðum byggðum á eigindlegum og meginlegum aðferðum. Í tilviksrannsókn er oftast skoðað eitt tilvik, í þessu tilfalli ferðapjónusta í Hrunamannahreppi (Bogdan og Biklen, 1998, bls 54). Ólíkt eigindlegum aðferðum sem byggja á því að hægt sé að setja fram gögn í tölulegu formi þá byggja eigindlegar aðferðir meira á opnum viðtölum, þátttökuaðferðum eða greiningu skjala. Það er hins vegar ekki óalgengt að nýta kosti beggja aðferða í rannsóknum (Schwandt, 1997, bls 130-131). Eins og áður sagði var annars vegar farin sú leið að afla eigindlegra gagna og hins vegar meginlegra. Í fyrsta lagi voru skoðaðir ársreikningar Hrunamannahrepps ásamt öðrum reikningum til samanburðar. Þá voru einnig greindar upplýsingar í árbókum sveitarfélaganna sérstaklega með þá þætti í huga sem verkefnið byggir á. Jafnframt voru opinberar upplýsingaveitur eins og Hagstofa Íslands gagnlegar við öflun gagna. Í öðru lagi voru tekin hálf-opin viðtöl (e. semi-structured) en þá er átt við viðtöl þar sem stuðst er við spurningalista en viðmælendum var þó gefinn kostur á að koma því á framfæri sem sérstaklega lá á þeim. Unnið var skriflega úr viðtalinu og svörin greind og borin saman. Tekin voru viðtöl við frístundahúsaeigendur og í þeim viðtölum var fyrst og fremst reynt að fá fram þeirra viðhorf. Þá voru tekin viðtöl við sveitarstjóra og oddvita Hrunamannahrepps ásamt skrifstofustjóra Hrunamannahrepps en í þeim var leitast við að fá viðhorf sveitarfélagsins til frístundabyggða. Þá var rætt við verktaka sem séð hefur um sorphirðu og flutninga á sorpi fyrir sveitarfélagið síðustu ár. En förgun á sorpi er mikilvægur kostnaðarliður hjá sveitarfélögum sem er mjög viðkvæmur fyrir sveiflum í mannfjölda. Að lokum var framkvæmd könnun meðal ferðamanna og frístundahúsaeigenda. Þar sem spurt var um afstöðu og viðhorf frístundahúsaeigenda og annarra gesta gagnvart umhverfi og þjónustu hér í sveitarfélaginu og reynt að fá skoðun á því hvort og hvað mætti betur fara í ferðapjónustu og í þjónustu sveitarfélagsins. Úrtak var gert úr fasteignaskrá Hrunamannahrepps, valin voru

nöfn 10% frístundahúsaeigenda, eða 32 nöfn. Náðist í 40% af þeim eða 12 manns. Ein af skýringunum á því að erfiðlega gekk að ná í fólk er að ferðamannatíminn er í raun ekki hafinn og þar af leiðandi minna um að fólk sé við. Þá voru einhverjir sem neituðu að svara. Af þeim sem svöruðu könnuninni voru 70% konur.

Vegna þess hversu úrtakið var lítið og svörun takmörkuð þá er alhæfingargildi niðurstaðna afar takmarkað. Niðurstöðurnar gefa þó ákveðnar vísendingar sem vert getur verið að skoða nánar síðar. Eigindlegum rannsóknum vill oft fylgja áreiðanleika vandamál en það vísar til þess hversu auðvelt er að endurtaka rannsóknina og fá sömu niðurstöður (Bogdan og Biklen, 1998, bls 35). Þetta á líka við um þessa ritgerð sérstaklega vegna þeirra vandamála sem komu upp í sambandi við úrvinnslu á skoðanakönnuninni.

Þá er lögð mikil áhersla á réttmæti (e. validity) í eigindlegum rannsóknum í þessu verkefni þá væru tengsl höfundar við umhverfið og efnið ástæða til að hafa áhyggjur af réttmæti rannsóknarinnar (Schwandt, 1997, bls 168). Með það í huga reyndi ég að draga úr líkum á að viðmælendur svöruðu því sem þeir héldu að ég vildi fá með því að leggja áherslu á að hanna spurningalistann með þetta í huga.

3. Fræðileg umfjöllun.

3.1. Ferðamennska

Áhrif ferðamennsku á samfélög eru margvísleg, sum hafa jákvæð áhrif og önnur neikvæð. Hafa þau einkum verið flokkuð í hagræn áhrif, félags og menningarleg og svo hefur ferðamennskan áhrif á náttúruna. Áhrif ferðamennsku hefur líka efnahagsleg áhrif, á tekjur, atvinnu, skatta, fjárfestingar og þróun (Tourism Management, 2006, bls. 101).

Ferðamennska (e.tourism) er skilgreind sem „Athafnir einstaklinga sem ferðast til staða utan hversdagsumhverfisins og dvelja þar í nánar skilgreindum tilgangi. Ferðin stendur skemur en 12 mánuði samfleytt“ (Samgönguráðuneytið, 1996. bls. 14). Ferðamennska er afleiðing ferða fólks á áfangastað og dvöl þar. Ferðamaður er gestur sem dvelur a.m.k. eina nótt á staðnum sem hann kemur á (The Business of Touris, 2006, bls 5). Ennfremur getum við skilgreint ferðamanninn sem þann sem tekur þátt í ferðabjónustunni. Ferðamennska, sem einn þáttur frístunda, felur í sér ferðalag, ferðalag frá hinu venjulega heimili og umhverfi, ferðalag eða athöfn sem allajafna felur í sér einhverskonar neyslu eða eyðslu á ferðamannastaðnum. Við þá athöfn streyma peningar inní hagkerfið, því eins og Wong (1996) segir í grein sinni að ferðamaður sé gestur inn í samfélagið til að eyða peningum og nýta þjónustu svæðisins.

Þó felur ekki öll ferðamennska í sér eyðslu, neysla er mismikil. Tökum til dæmis ferðamann, sem ferðast um á reiðhjól sínu. Hann hefur með sér flest allan viðleguútbúnað, tjald til að gista í og svefnpoka. Allan fatnað og viðgjörning reiðir hann með sér á reiðhjól sínu. Þannig ferðamaður bætir litlu við í hagkerfi þess svæðis sem hann ferðast um hjólandi.

Hópferðamennska (e. mass tourism) felur í sér að öll þjónusta er keypt. Þar ferðast margir saman í hóp, oftast með leiðsögumanni, ferðamennirnir ferðast um í hópferðabifreiðum, þeir gista og snæða á hótélum og veitingastöðum og oft versla þeir mikið af minjagripum.

Ferðamennska er oft skilgreind nánar eða flokkuð í mismunandi tegundir eða gerðir. Þá er ferðamennskan sérhæfð í ákveðin hlutverk, svo sem eins og fjallaferðamennska (e. mountain tourism), sem sérhæfir sig í fjallaklifri og því tengdu. Sjávertengd ferðapjónusta (e. sealife tourism) er ferðamennska á eða við sjó og víðernisferðamennska (e. wilderness tourism) þar sem ferðamaðurinn fær að njóta útivistar í villtu eða frumstæðu umhverfi sem fáir aðrir hafa aðgang að. Heilsuferðamennska (e. health tourism) hugar að heilsunni, boðið er uppá heit böð, líkamsrækt eða ræktun hugans meðal annars.

Sumarhúsaferðamennska er svo ein grein ferðamennsku sem á ensku kallast *second home tourism*. Sú grein ferðamennsku er vaxandi, bættur efnahagur fólks breytir neyslu og venjum. Því fólki fjölgar sem fer á eftirlaun en er enn við góða heilsu og góð efni og hafa góðan tíma til að eyða á aðlaðandi og ánægjulegu umhverfi (Hiltunen, 2007). Eigendur sumarhúsa eða frístundahúsa og aðrir þeir sem dveljast annaðhvort í eigin húsum eða leigja þau, eru ferðamenn í þeim skilningi að þeir dvelja fjarri heimilum sínum í meira en sólarhring. Frístundahúsa eigandinn leitar einnig eftir afþreyingu og notar hana. Flestir frístundahúsa eigendur vilja gjarnan njóta þess að komast í frístundahúsið sitt, þó vilja þeir ekki flytjast búferlum af heimili sínu og setjast að í frístundahúsinu. Þeir ferðast á milli heimila og eiga möguleika á þessu tvöfalda lífi (Hiltunen, 2007).

Afþreying er stunduð í frítíma fólks og er mikilvægur hluti ferðapjónustu og er oft megin uppstaða ferðalagsins. Afþreyingar eru athafnir innan frístunda heima eða að heiman og laða ferðamenn að og hafa ofan af fyrir þeim. Aðgreining milli ferðamennsku og afþreyingar er erfið og þarf að skoða báða þætti í samhengi.

Afþreying er ítarlega skilgreind í skýrslunni *Afþreying í ferðamennsku* Hún er á þessa leið:

Með afþreyingu í ferðapjónustu er átt við þátttöku ferðamanna og/eða heimamanna í útivist, skemmtun, menningu eða fræðslu

á ferðalagi eða í frítíma sínum. Afþreying getur verið skipulögð af þjónustuaðila gegn greiðslu þátttakenda eða aðstaða til að njóta afþreyingar án þess að bein greiðsla komi fyrir. Öfugt við aðra grunnþætti ferðaþjónustu (gistingu og matsölu) getur afþreying verið hvati til ferðar (Samgönguráðuneytið, 1997, bls.7)

Afþreying getur verið skipulagðar ferðir eins og gönguferðir, með og án leiðsagnar, ævintýraferðir á bátum, jeppum, fjórhjólum eða vélsleðum, kajaksiglingar, flúðasiglingar, hestaferðir, hvala eða fuglaskoðunarferðir. Afþreying getur líka verið að horfa á sjónvarp, lesa bók eða ráða krossgátur.

3.1.1. Jákvæð áhrif ferðamennsku

Uppbygging ferðamennsku fylgja mikil umsvif og uppgrip fyrir atvinnulíf með jákvæðum áhrifum á hagkerfið. Uppbygging ferðaþjónustu hefur oft átt að koma sem töfralausn til að auka lífsgæði íbúa. (Wong, 1996) Þegar vegi og brýr, gístaðstöðu og veitingahús þarf að endurnýja og jafnvel byggja upp njóta íbúarnir þess einnig. Við uppbyggingarstarfið fjölga störfum, skemmtanaíðnaður glæðist, fjárfestingar aukast og land og fasteignaverð hækkar. Nýjar byggingar og innviðir samfélagsins eru endurnýjaðir sem koma öllum að notum, eins og segir að ofan og lífsgæði aukast vegna hærri tekna. (Tourism Management, 2006, bls. 99).

Hagræn áhrif ferðamennsku eru mikil, aukin eyðsla og margfeldisáhrif ferðaþjónustu hefur jákvæða breytingu á staðbundið hagkerfið. (Cooper, Fletcher, Fyall, Gilbert og Wanhill, 2005, bls 164). Jákvæð áhrif verða á félagslíf og menningu. Ferðamenn koma og sýna áhuga á staðnum, á menningarlífi og umhverfi og við það vex áhugi og þátttaka heimamanna. Heimamenn fara að meta sína eigin menningu meira og fá aukið stolt vegna þess sem þeir hafa upp á að bjóða og samheldni eykst í samfélaginu.

Í kjölfarið vex þekking heimamanna á gömlum vinnubrögðum, og aftur skapast virðing fyrir gömlum gildum og hefðum. Heimamenn og ferðamenn fara að hafa samskipti sín á milli og þeir læra hver af öðrum og leiðir það oft til aukins umburðarlyndi milli fólks af ólíku bergi brotnu (Cooper, Fletcher, Fyall, Gilbert og Wanhill, 2005, bls. 247). Samfélagið tekur við sér og þörfin til að hafa snyrtilegt í kringum sig eykst. Stefnumótum og skipulag samfélagsins eflist, umhverfisvitund og þá um leið umhyggjan fyrir umhverfinu. Aukinn áhugi verður á verndum náttúru, menningu og arfleið. (Cooper, Fletcher, Fyall, Gilbert og Wanhill, 2005, bls 254).

3.1.2. Neikvæð áhrif ferðamennsku

Ferðamennska hefur einnig neikvæð áhrif á sitt nánasta umhverfi. Með auknum ferðamannastraum og fjölgun ferðamanna eykst til dæmis átroðningur. Þar sem áður var fámenni og lítið um ferðir fólks, fyllist allt af fólki. Bílastæði eru yfirfull og margmenni er úti á götum. Erfiðara er að fá þjónustu á veitingarstöðum, búðir fyllast af fólki og biðraðir myndast og varningur klárast. Almenningsgarðar, skemmtistaðir og skemmtanir verða troðnir og helstu ferðamannastaðir eru alltaf fullir af fólki. Íþróttaviðburðir og aðrar uppákomur draga að sér gesti, uppselt verður á þá og troðningur. Ef of mikið verður af gestum, án þess að sérstaklega sé gert ráð fyrir þeim, leiðir það af sér að það dregur úr sérstöðu viðburðarins. Fjöldinn getur haft neikvæð áhrif á náttúru og menningararfleið spillst, sé of mikið af gestum og þolmörk ekki virt.

Þolmörk ferðamennsku eru skilgreind sem sá hámarksfjöldi ferðamanna sem getur ferðast um svæði án þess að leiða af sér óásættanlega hnignun á náttúru eða manngert umhverfi, haft neikvæð áhrif á samfélagið eða að upplifun ferðamanna skerðist. (Ferðamálaráð, 2001).

Fasteignaverð hækkar vegna aukinnar eftirspurnar og fasteignabrask fer að stað. (Cooper, Fletcher, Fyall, Gilbert og Wanhill, 2005, bls. 239). Það getur skapað staðbundna verðbólgu. Neikvæð áhrif verða á félagslíf og menningu.

Ferðapjónustan reynir að sveigja menningarlega og sögulega atburði að þörfum ferðafólks, nokkurs konar ritstýring og breyting atburða í þágu ímyndunar sem reynt er að skapa, persónulegir hlutir og reynsla eru markaðsett og seldar. (Cooper, Fletcher, Fyall, Gilbert og Wanhill, 2005, bls. 243). Breytingar geta orðið í samfélagsgerð með félagslegum tilfærslum hópa eða einstaklinga, þegar ferðamannaíðnaðurinn verður allsráðandi. Heimamenn eru arðrændir í þágu ráðandi afla á svæðinu, heimamenn aðlagast ekki gestakomum og fara í varnarstöðu gagnvart gestunum. Það verða meiri líkur á misskilningi sem valda tregðu í samskiptum. Glæpatíðni eykst oft á tíðum og sveitarfélög og samfélagið allt verður fyrir auknum kostnaði vegna þess.

Skattaálögur aukasat á íbúa svæðisins til að mæta vaxandi þörf á bættem innviðunum. (Cooper, Fletcher, Fyall, Gilbert og Wanhill, 2005, bls. 237).

Deilur um landnýtingu verða við það að ásókn í land eykst og hefðbundin nýting landsins verður fyrir og hörfar. Í Hrunamannahreppi hefur stækkun og útbreiðsla frístundabyggða og nálægð þeirra meðal annars við sauðfjárbú, skapað ágreining og deilur og hafa sumir bændur hætt sauðfjárbúskap þess vegna.

3.2 Efnahagsleg áhrif af uppbyggingu frístundabyggða.

Sveitarstjórnarmenn hafa oft litið á ferðamennsku sem nokkurs konar töfralausn þegar hefðbundnir atvinnuvegir borga og bæja dvína og hefur í marga áratugi verið hugsuð sem lausn á vanda dreifbýlisins, þar sem atvinnuhættir breytast, atvinna tapast og fólki fækkar (Fritz, 1982, Muller, 2001).

Richard G. Fritz (1982) kannaði þá fullyrðingu, sem oft hefur verið haldið fram meðal annars af skipuleggjendum ferðamennsku og frístundabyggða, að uppbygging frístundabyggða hafi þau áhrif að skattar á svæðinu lækki. Hann komst að þeirri niðurstöðu að því væri öfugt farið, skattbyrði á íbúanna hækkaði, í kjölfar þeirrar uppbyggingar sem þarf að vera fyrir

ferðamenskuna. Hann skoðaði skattbyrði og skattaálgur í 240 bæjum í Vermont fylki í Bandaríkjunum og hann komst að raun um að skattar hafa tilhneigingu til að hækka á svæðum sem frístundahúsabyggðir rísa.

Fritz (1982) skoðaði skattagögn og setti þau upp í líkan, Tax Divergence Model. Hann mataði líkanið og skoðaði hlutfall álagðra skatta miðað við íbúafjölda og skatttekjur. Könnun hans leiddi í ljós að skattar hækkuðu í sama hlutfalli og fasteignaverð á frístundahúsum. Athuganir hans studdu þá kenningu að vandamálin jukust í stað þess að minnka þegar reynt var að treysta á uppbyggingu frístundabyggða sem aðferð til að hafa áhrif á svæðisbundna uppbyggingu. Í sumum tilfellum sást samhengi við hækkandi skatthlutfall og skatta á fasteignir á svæðinu við aukning á landi sem tekið var undir frístundabyggðir. Sérstaklega átti þetta við í smærri þorpum og bæjum, með undir 1000 íbúa. Í niðurstöðum sínum segir Fritz að sannanlega sé ekki hægt að hrekja þá kenningu að skattabyrði hækkar miðað við þau gögn sem hann notast við. Jafnframt segir hann að ekki sé að fullu athugað af hverju svo sé. Kannski sé hækkunin rakin til þess að sveitarstjórnir hneigist til að færa skattbyrðina af íbúum svæðisins á frístundahúsaeigendur. Jákvæðu áhrifin eru þau að verð á fasteignum á svæðinu hækkar og gætu því vegið á móti neikvæðu áhrifunum.

John D. Wong er með sambærilega umfjöllun í grein í tímaritinu *Growth and Change* sumarið 1996 um áhrif ferðamennsku á útgjöld sveitarfélaga. Hann tók fyrir þær fullyrðingar að framkvæmdir vegna uppbyggingar á ferðamannastöðum og ferðaþjónustu myndu auka lífsgæði íbúa á viðkomandi svæðum. Hann þróaði og setti upp líkan til að kanna þá kenningu hvort samhengi væri milli hversu háð sveitarfélögin væri ferðamennsku og áhrif þeirra á tekjur sveitarfélaga og hversu háar skattaálgur væru. Þau samfélög þar sem ferðaþjónusta er í uppbyggingu finna fyrir breytingum á efnahagnum til verri vegar og sá Wong tengsl þar á milli. Ferðamennskan hefur veruleg áhrif á útgjöld sveitarfélaga, á til dæmis samgöngur, löggæslu, brunavarnir, almenningsgarða og annað. Niðurstöður hans virtust styðja kenningar hans um aukin útgjöld sveitarfélaga þegar þau velja að styðja við uppbyggingu

ferðapjónustu. Hann segir jafnframt að þó almennt sé talið að uppbyggingin hafi jákvæð áhrif á innkomu sveitarfélaga sé það ekki endilega þannig. Eitt að neikvæðum áhrifum slíkrar uppbyggingar sé hækkandi skattabyrði á íbúum svæðisins til að fjármagna uppbygginguna. Árangursrík uppbygging ferðapjónustu verður að finna jafnvægi í skipulagningunni sem hámarkar tekjur á móti þeim kostnaði sem uppbyggingin veldur.

Frístundahúsaferðamenn taka þátt í samfélaginu á staðnum á ýmsan hátt, og skapa tækifæri á uppbyggingu og afkomumöguleika af afþreyingu ýmis konar, á viðskipatækifærum og landnotkun (Hiltunen, 2007). Mörg lítil sveitarfélög eru að upplifa miklar breytingar á umhverfi, hvort sem litið er til landslagsbreytinga, vegakerfa eða annarra.

Kannanir í Noregi og víðar sýna að frístundahús í dreifbýli gegna mikilvægu hlutverki í tekjuöflun fyrir þau samfélög, sem þau eru staðsett í (Kaltenborn, Andersen og Nelleman, 2008). Mikil fjölgun og eftirspurn eftir frístundahúsum í fjöllum og meðfram ströndum í norður Evrópu, Kanada og Bandaríkjunum hefur í för með sér mikilvægan fjörkipp í tekjum og á efnahag þessara svæða, vegna þeirra framkvæmda sem uppbygging ferðamennsku felst. (Kaltenborn, Andersen & Nellemann, 2008). Samfélögin finna fyrir breytingum og þurfa að finna leiðir til að vinna með þeim og hagnast á þeim.

Kaltenborn, Andersen og Nellemann (2008) skoðuðu viðhorf heimamanna gagnvart fjölgun frístundahúsa og könnuðu áhrif þess á umhverfið. Viðhorf íbúa snérist fyrst og fremst að náttúru og umhverfi, þeir íbúar sem voru neikvæðari gagnvart uppbyggingu ferðamennsku voru þeir sem voru meira umhugað um umhverfið og þeir íbúar sem áttu von á meiri efnahagslegum bata, voru jákvæðari gagnvart þeim en aðrir. Eins kom fram að þeir frístundahúsaeygendur sem fyrir eru á staðnum, eru neikvæðir gagnvart nýframkvæmdum í nágrenni við sig.

Þeir Kaltenborn, Andersen og Nellemann (2008) lögðu til að þegar skipulagðar eru frístundabyggðir sé mikilvægt að hafa samvinnu við

heimamenn og afla sér þekkingar á umhverfi og náttúru og taka tillit til þeirra þátta og þá mætti lágmarka neikvæð viðhorf íbúa.

Einblínt hefur verið á þau jákvæðu áhrif sem uppbygging ferðaþjónustu hefur á atvinnu, skatttekjur, hækkandi tekjur almennings og vöxt efnahags á staðnum yfirleitt. Sveitarstjórnir og ríkisvöld um heim allan hafa reynt að nota þetta sem tæki til að rétta við þessa neikvæðu þróun með því að skipuleggja frístundabyggðir og reyna þannig að snúa þróuninni við. Ferðaþjónustan hefur oft verið nefnd „reyklausa stóriðjan“ (Wong, 1996). Hún skapar fullt af nýjum störfum á skömmum tíma og án mikils kostnaðar þegar þarf að bæta og byggja samgöngur og aðra innviði samfélagsins sem kemur íbúum einnig til góða. Íbúarnir hagnist á því, að fleiri störf skapast, þ.a.l. meiri tekjur og skatttekjur til sveitarfélagsins, sem leiða til uppbyggingar á sameiginlegum stofnunum og þjónustu samfélagsins og hafa margföldunaráhrif í samfélaginu. sem vöxtur í þjónustugreinum ferðamenskunnar valda (Wong, 1996).

3.2.1. Sjálfbær ferðamennska.

Á síðari árum hefur áhugi á umhverfismálum tengdum ferðamennsku orðið sífellt meira áberandi. Í grein sinni í tímaritinu *Scandinavian Journal of Hospitality and Tourism* sem Mervi J. Hiltunen skrifar, fjallar um umhverfisáhrif sem frístundabyggðir hafa á dreifðari byggðir og skoðuðu þar Vatnasvæðið í Finnlandi sérstaklega. Neikvæð áhrif frístundabyggða tengjast flest neyslu. Uppbygging og viðhald á bústöðum, fólk býr og lifir á báðum á öðrum stöðum. Notkun á orku við að ferðast á milli staða, allt er það neysla og eyðsla á náttúruauðlindum, orku og landi. Einnig er uppbygging og viðhald á innviðum samfélagsins, vegakerfi, símkerfum og rafmagni allt neysla sem hefur neikvæð áhrif á náttúru og umhverfi, sérstaklega á viðkæmum náttúrusvæðum. Hiltunen kemst að þeirri niðurstöðu að neikvæð áhrif frístunda ferðamennsku eigi jafnvel eftir að aukast, vegna aukins áhuga á frístundaferðamennsku, ef ekki verði spornað við með lögum um

umhverfisvernd. Skipuleggjendur ferðamennsku verði að taka tillit til náttúru og umhverfis.

Önnur grein úr tímaritinu *Scandinavian Journal of Hospitality and Tourism*, sem fjallar um sjálfbæra skipulagningu ferðamennsku fjalla finnarnir Kaupilla, Saarinen og Leinonen (2009) hvernig þróa skuli ferðamennsku til að auka jákvæð áhrif á dreifbýlli ssvæði á norðlægari slóðum. Þeir kynna sjálfbæra ferðamennsku, sem mætir þörfum ferðamanna án þess að ganga á auðlindir og möguleikum komandi kynslóða til að njóta þeirra.

Skilgreining World Tourism Organization (WTO) á sjálfbærri ferðamennsku hljóðar svo: „Sjálfbær ferðamennska mætir þörfum ferðamanna og heimamanna en stuðlar um leið að verndun og auknum markaðstækifærum til framtíðar. Þetta felur í sér að auðlindum er stjórnað með þeim hætti að efnahagslegum, félagslegum og fagurfræðilegum þörfum er fullnægt, á sama tíma og viðhaldið er menningu, nauðsynlegum vistfræðilegum ferlum, líffræðilegri fjölbreytni og nauðsynlegum lífsskilyrðum“.

Kaupilla, Saarinen og Leinonen (2009) segja að ferðamennsku eigi að skipuleggja með tillit til umhverfis, efnahags og félagslegra þátta samfélagsins. Þeir komast að þeirri niðurstöðu að undirstaða þess að vel gangi við uppbyggingu ferðaþjónustu og frístundabyggða og til að hámarka arð verði að vanda skipulagningu með sjálfbær viðmið í huga. Móta þurfi framtíðarsýn og setja markmið og framkvæma samkvæmt þeim. Ýmsar stefnur og líkön hafa verið ríkjandi og uppbygging ferðaþjónustu miðast við ferðamanninn og þarfir hans og ferðaþjónustunnar. Kauppila, Saarinen og Leinonen styðja sjálfbæra ferðaþjónustu. Þeir vilja breyta viðhorfi til skipulagningar, hún á að grundvallast á efnahags og félagslegum þáttum, ferðaþjónustuiðnaðurinn sé aðeins einn af mörgum þáttum og þeir vilja að tekið sé tillit til þeirrar starfsemi sem fyrir er. Það á að horfa fram í tímann, taka tillit til þeirra þriggja þátta sem móta sjálfbæra stefnu í ferðamálum. Þeir eru umhverfis- efnahags- og félagslegslegir og taka verður tillit til þeirra í skipulagningu. Gæta skal þess að ganga ekki á auðlindir, ágóðinn af

ferðaþjónustunni verður eftir heima á svæðinu svo íbúarnir sjálfir njóti góðs af. Það er gert t.d. með því ráða frekar heimamenn en aðkomumenn. Þessi samfélags hugsaða ferðaþjónusta einbeitt sér að því að íbúar samfélagsins verði með í skipulagningu og stjórnun, séu jafnvel eigendur ferðaþjónustu fyrirtækja og stjórni notkun auðlinda svæðisins. Íbúar samfélagsins eiga að fá sinn hluta af efnahagslega gróða sem fæst af ferðaþjónustunni í formi beinna tekna og atvinnu og þeirri uppbyggingu sem átt hefur sér stað.

Müller (2001) skoðar í grein sinni eignarhald á frístundahúsum í dreifbýli í Svíþjóð og skoðar þar gagnkvæm tengsl milli sjálfbærar þróunar og frístundahúsaferðamennsku í norðanverðri Svíþjóð. Frístundahúsaferðamennska getur verið góður kostur í sjálfbærri þróun í dreifbýli vegna þess hversu lítil neikvæð áhrif hún hefur á umhverfið og samfélagið í kring. Frístundaferðamennska getur haft jákvæð áhrif á dreifbýlissvæði, ef húsin eru í einkaeign og ef neysla eigenda og/eða dvalar gesta fer fram á svæðinu. Ef nærliggjandi svæði flytja sína neyslu inn á svæðið líka hefur það jákvæð áhrif á efnahaginn. Aukin umferð getur leitt til þeirra jákvæðu áhrifa að samgöngumannvirki og aðrir innviðir verði endurnýjaðir og oft er nægt landrými fyrir nýjar frístundahúsabyggingar án þess að valda umhverfisspjöllum.

4. Sveitarfélögin og frístundabyggðir

4.1. Sveitarfélög

Hreppaskipan eða sveitarfélagaskipulag á Íslandi byggir á gömlum grunni, sögu þeirra má rekja allt aftur til þjóðveldisaldar, en talið er að landsnámsmenn hafi þekkt þá lýðræðishefð frá fyrri heimkynnum sínum (Lýður Björnsson, 1972, bls. 31).

Í öndverðu var helsta hlutverk hreppanna að veita samhjálp og huga að framfærslu allra íbúa ásamt ýmsum öðrum sameiginlegum hagsmunamálum. Með sveitarstjórnarlögum nr. 45/1998 eru sveitarfélögum sett verkefni sem þeim ber skylda til að sinna. Helstu tekjustofnar sveitarfélaga eru talin upp í lögum um tekjustofna sveitarfélaga nr. 4/1995. Í 1. gr. eru taldir helstu tekjustofnarnir; fasteignaskattur, útsvar og framlög úr jöfnunarsjóði. Auk þess hafa þau samkvæmt 2.gr. tekjur af eignum sínum, stofnunum og eigin atvinnurekstri og ýmsu öðru eftir því sem lög og reglugerðir mæla fyrir um. Í lögum er nánar tilgreint hvernig skuli framkvæma lög ein og til dæmis hvert skuli vera hámarks skatthlutfall fasteignaskatts.

Hið opinbera, hvort heldur sem það er ríkið eða sveitarfélög koma á margan hátt að málefnum ferðapjónustuaðila. Á vegum ríkisins eru opinber fyrirtæki og ráðuneyti sem koma að málefnum ferðamennsku. Iðnaðarráðuneytið rekur Ferðamálastofa, sem sér um skipan ferðamála hér á landi og gefur út leyfi, skráir starfsemi og hefur eftirlit með þeim, heilbrigðiseftirlitið hefur eftirlit með gistiheimilum og Vegagerð ríkisins sér um vegagerð og samgöngumál og allur kostnaður sem af löggæslu og eftirliti fellur til er greiddur úr ríkissjóði. Menntastofnanir sjá um menntun og þjálfun starfsfólks og þannig má lengi telja.

Sveitarfélög sjá um rekstur sundlauga, menningarmiðstöðva, félagsmiðstöðva, upplýsinga og þjónustumiðstöðva, skrudgarða og skemmtigarða. Atvinnuþróunarfélög, ferðamálafulltrúar og markaðsskrifstofur eru meðal margra annarra verkefna.

Yfirleitt er gengið út frá því að við uppbyggingu og þróun ferðamennsku þurfi stuðning frá sveitarfélögum en lítið hefur verið skoðað hvaða áhrif það hefur á beinan rekstur sveitarfélaga. Gera má ráð fyrir miklum kostnaði sem fellur á sveitarfélög þegar ferðamönnum fjölgar og uppbygging hefst. (Fritz, 1982) Það reiknast vart hagnaður í beinum tekjum, reksturinn á ýmsri þjónustu t.d. við skíðasvæði, sundlaugar og lystigarða, allt sem laðar ferðamanninn að. Þetta þurfa sveitarfélögin óhjákvæmilega að niðurgreiða en hagnaður sveitarfélaganna felst í afleiddum tekjum, t.d. í gegnum skatttekjur af þeim rekstri sem ferðamenn kaupa þjónustu af.

4.2 Hrunamannahreppur

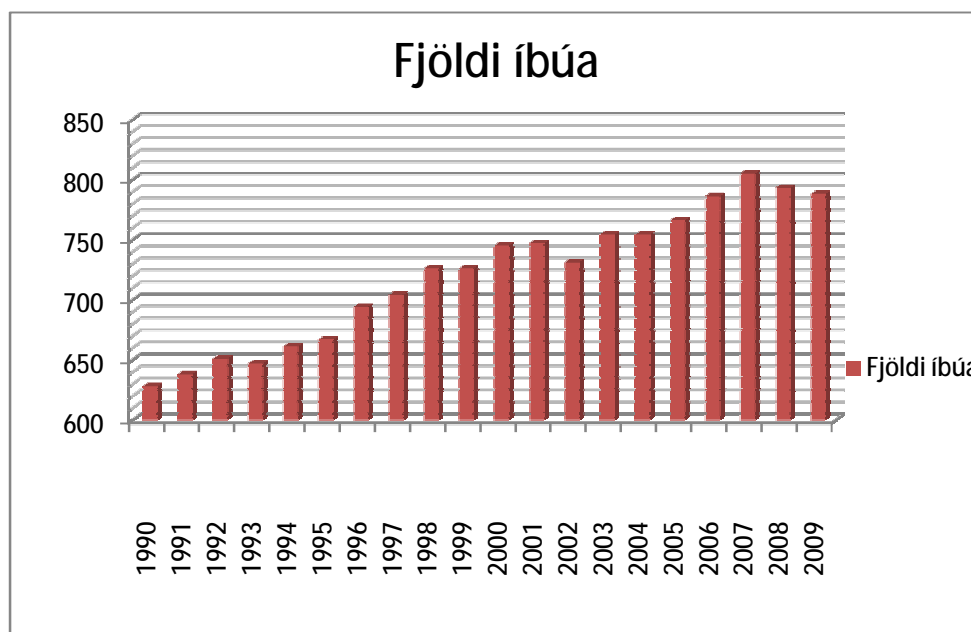
Hrunamannahreppur er eitt elsta sveitarfélag landsins. Hann var upphaflega einn af átján hreppum Árnessýslu en nokkrir þeirra hafa sameinast í þeirri sameiningarþróun sem verið hefur síðust ár. Hann telst ásamt fleirum til uppsveita Árnessýslu. Hann er víðfeðmur og nær langt inn á hálendið. Þrátt fyrir að hafa ekki lagt jafnmikla áherslu á ferðaþjónustu og mörg nágrennasveitarfélaganna þá eru Flúðir vinsæll ferðamannastaður og margir ferðamenn sækja þangað yfir sumartímann til að njóta veðurbliðunnar (Hrunamannahreppur, 2005).

Í skýrslunni *Gæði og Gestrisni* (2003) kemur fram að árið 2002 voru 60.000 gistinætur á Flúðum en heimsóknir 144.000 en næturgestir dvöldu að meðaltali í um 2,7 nætur á Flúðum og eru þá frístundahúsagestir á svæðinu meðtaldir.

Öflug ylrækt er í Hrunamannahrepp og byggir hún á þeim mikla jarðhita sem í jörðu er á og í kringum Flúðir. „Veðurfur er hagstætt og er sveitin úrvals landbúnaðarland. Myndarbýli eru víða, bæði á flatlendinu syðst í hreppnum og í dölum milli lágra ása og fella norðar. Búskapurinn hefur mótað fallett búsetulandslag sem fellur víðast vel að umhverfinu og landslaginu“ (Hrunamannahreppur 2005, bls. 14). Landbúnaður hefur verið ein helsti atvinnuvegur í Hrunamannahreppi eins og annarsstaðar á Íslandi á umliðnum öldum og skipar hann veigamikinn þátt þar enn í dag. Það er stundaður

hefðbundinn landbúnaður og gróskumikil garðyrkja, margir stærstu mjólkurframleiðendur landsins búa í hreppnum og gaman er að geta þess að um 10% af allri mjólkurframleiðslu landsins fer þar fram. Í Hrunamannahrepp er garðyrkjan gjarnan kölluð græna stóriðjan, slíkan sess skipar hún í atvinnumálum Hrunamannahrepps (Hrunamannahreppur, 2005).

Um 800 íbúar eru í hreppnum, 1.des 2010 voru þeir 788 en voru orðnir 795 1. mars s.l. (Hagstofa Íslands 2011b.) Einn þéttbýliskjarni er í hreppnum, Flúðir og þar býr um helmingur íbúanna.

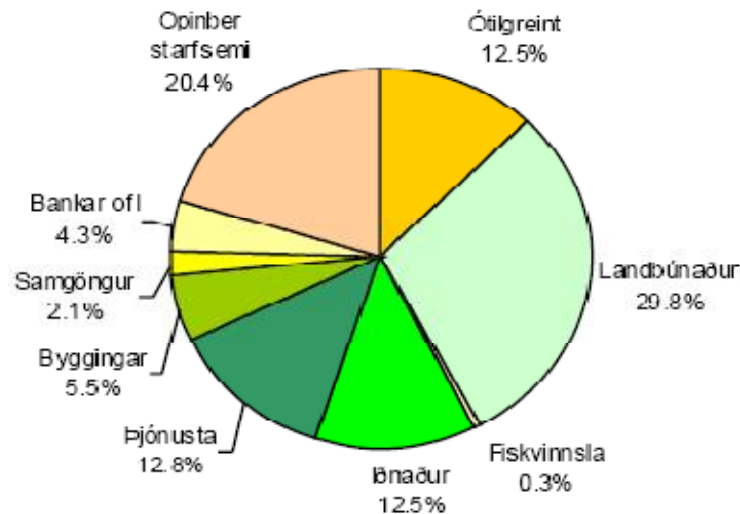


Mynd 1 Þróun íbúafjölda í Hrunamannahreppi

Hér má sjá þróun íbúafjölda í Hrunamannahreppi síðustu tuttugu árin. Íbúum fjölgar nokkuð stöðugt, þeim hefur fjölgað um 28,8 prósent á síðustu tuttugu árum. Hlutfall íbúa í þéttbýlinu á Flúðum var þrjátíu prósent árið 1998 en var komið upp í tæp fimmtíu árið 2010 samkvæmt íbúaskrá Hagstofu Íslands (Hagstofa Íslands, 2010). Þar er þungamiðja þjónustu og verslunar og mörg garðyrkjubýli þar staðsett. Á Flúðum hófst þéttbýlismyndun upp úr miðri síðustu öld er gróðurhúsin tóku að rísa í kringum hverina.

Sveitarfélagið Hrunamannahreppur er einn stærsti einstaki atvinnuveitandi í hreppnum, en við garðyrkjubýlin starfa einnig margir.

Myndin hér fyrir neðan, sem tekin er úr aðalskipulagi Hrunamannahrepps, sýnir hvernig ársverk í Hrunamannahrepp árið 2002 skiptast.



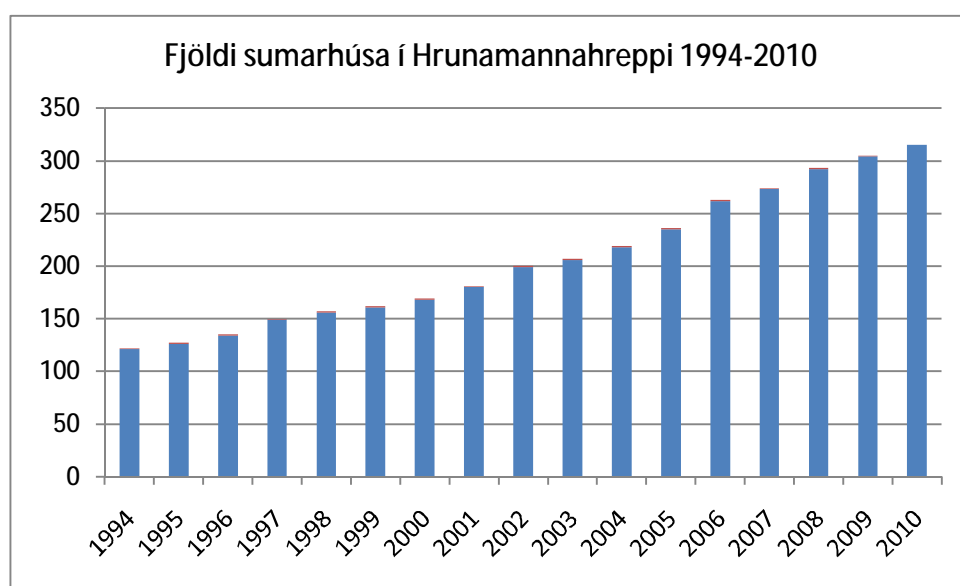
Mynd 2. Fjöldi starfandi eftir atvinnugrein

Fjölmennustu atvinnugreinarnar eru landbúnaður, opinber starfsemi og í þjónustu, verslun og iðnaði. Ársverk voru 330 í Hrunamannahreppi árið 2002. Hefðbundinn landbúnaður er og hefur alltaf verið ríkjandi atvinnugrein en hann hefur vikið fyrir garðyrkjustörfum og störfum á vegum sveitarfélagsins. (Hrunamannahreppur, 2005).

Í uppsveitum Árnessýslu hefur orðið gríðarleg hröð fjölgun frístundahúsa, sérstaklega síðustu 20 árin. Ferðatími frá Reykjavík til uppsveitanna er þægilegur og þykir íbúum höfuðborgarsvæðisins það þægilegt. Lengi hafa verið miklar frístundahúsabyggðir í Grímsnesi, Grafningi, Þingvöllum, Laugardal og efri hluta Biskupstungna en minna verið um þær fyrir austan Hvítá. Fyrir um 20-25 árum var fjöldi frístundahúsa á Suðurlandi um 2000-

2500 en eru í dag 5989 talsins. Um 5,5% af þeim eru í Hrunamannahreppi eða 315 (Sigurður Ingi Jóhannsson, 2007, Þjóðskrá, 2011).

Þróun byggðar í Hrunamannahreppi hefur verið með sama móti og þróun byggðar á Íslandi. Sveitirnar breytast úr því að vera eingöngu landbúnaðarhéruð, íbúum þar fækkar en á móti vaxa þéttbýlisstaðirnir og íbúum þar fjölgar. Þéttbýl frístundahúsasvæði hafa breytt ásýnd landsins í mörgum sveitum, sérstaklega á Suðurlandi, og á það líka við um Hrunamannahrepp.



Mynd 3. Fjöldi frístundahúsa í Hrunamannahreppi árin 1994-2010.

Hér sést að frá árinu 1994 hefur frístundahúsum fjölgað um 6,2% að meðaltali á ári frá árinu 1994 og voru orðin 315 árið 2010 samkvæmt upplýsingum frá Þjóðskrá Íslands. (Þjóðskrá, 2011) Helstu svæðin sem byggst hafa upp síðustu ár í Hrunamannahreppi eru „svæði vestan Langholtsfjalls, vestan Miðfells og norðan Flúða.“ (Aðalskipulag Hrunamannahrepps, forsendur, 2005) Einnig má telja upp svæði úr landi Reykjadals og svæði í kringum golfvöllinn á Efra-Seli.

4.2.1. Landnýtingaráætlun Hrunamannahrepps

Það er ekki úr vegi að geta hér um þá leið sem sveitarstjórn Hrunamannahrepps fór við aðalskipulagsgerð árið 2007.

Sigurður Ingi Jóhannsson, þáverandi oddviti Hrunamannahrepps hélt á fræðapíngi landbúnaðarins 2007 erindi sem hann nefndi; „Aðalskipulag sveitarfélaga-skúffuplagg eða gagnlegt stjórnæki. Sýn sveitarstjórnarmanns á landnotkun m.t.t.landbúnaðar.“ Þar segir hann frá gerð aðalskipulags Hrunamannahrepps 2003-2015 sem ráðherra staðfesti 20. desember 2005, en með því var verið að reyna að stýra landnotkun og nýtingu. Landbúnaður er undirstaða atvinnulífs og búsetu í Hrunamannahreppi og íbúarnir vilja búa áfram í þannig samfélagi og því taldi sveitarstjórn að það ætti að reyna að stýra þeirri þróun sem er að eiga sér stað. Þróunin í hefðbundnum landbúnaði er þannig að sífellt fækkar búum og um leið stækka þau sem eftir eru sem leiðir af sér að framleiðslan færir yfir á færri og færri jarðir. Margar jarðir fara úr hefðbundinni landbúnaðarnotkun en eigendur búa enn á jörðinni og breyta um atvinnuhætti og jafnvel sækja vinnu í þéttbýlið.

Það sem vakti fyrir hreppsnefnd Hrunamannahrepps, var að góð landbúnaðarsvæði yrðu áfram nýtt til landbúnaðar. Flúðir yrðu eftirsóttur þéttbýlisstaður fyrir margskonar atvinnustarfsemi sem byggðist á matvælaframleiðslu, ferðapjónustu og áframhaldandi nýtingu jarðvarma. Ásókn þéttbýlisbúa stóreykst í það að eiga landskika út af fyrir sig, hvort heldur er heil jörð eða smá landskiki. Sigurður Ingi segir í ræðu sinn að það ætti að huga að því að bjóða smábýli eða búgarða í kringum þéttbýlið til að koma til móts við þær óskir. „Móta þarf leiðir til að sveitarfélagið geti haft tekjur (útsvarstekjur) af þeim íbúum sem velja að eiga slíka bústaði og dvelja jafnvel meira en helming árstímans í þeim á móti lögheimili sínu“ (Sigurður Ingi Jóhannsson, 2007).

Sigurður Ingi bendir á að ef þessi þróun gangi of langt og án takmarkana, hverfi fólk sem býr allt árið í sveitunum: „Frístundabyggðin eins og annað þéttbýli þrengir að landbúnaðinum og hann hörfar. Eftirsóknaverða

samfélagið, sem bæði þéttbýlisbúinn er að sækjast eftir og þeir íbúar sem búa enn í landbúnaðar samfélaginu, hverfur. Eftir stendur minna eftirsótt landsvæði þar sem of fáir búa.“

Mótrökin gegn þessari ákvörðun gætu byggð á eignarrétti en hann er varinn af stjórnarskránni og almennt sterkur í íslenskri dómaframkvæmd. Þá gerir það óneitanlega fólki erfitt fyrir þegar búið er að þrengja að nýtingarmöguleikum þeirra á eigninni. Þ.e. sala er t.d. ekki möguleg nema með skilyrðum sem aftur getur orðið til þess að land fellur í verði sem aftur rýrir veð viðkomandi jarðar sem aftur veldur verri lífskjörum viðkomandi landeigenda.

4.3. Þróun frístundahúsabyggðar á Íslandi

Frístundahúsum og frístundabyggðum hefur verið að fjölga í norðanverðri Evrópu, á Norðurlöndum og í Bandaríkjum Norður-Ameríku. Það fer eftir þjóðum, hefð og sögu hvernig húsin eru nýtt, hvort þau séu tákni um ríkidæmi og velgengni eða notuð sem annað heimili (Hiltunen, 2007). Skapast hefur mikil hefð í kringum frístundahús á Norðurlöndum, sérstaklega í Noregi, Svíþjóð og Finnlandi. Ásókn í að eiga frístundahús hófst í Noregi seint á 19. öld en um miðja síðustu öld varð hún almennri og upp úr 1983 er stöðug fjölgun (Kaltenborn, Andersen og Nelleman, 2008). Þennan aukna áhuga má rekja til aukins frítíma og möguleika til dvalar til lengri tíma í fallegu og aðlaðandi umhverfi. Eftirlaunaþegum fjölgar, þeir eru við góða heilsu og hafa meiri peninga milli handanna. (Hiltunen, 2007).

Sumarhúsaferðamennska (e. Second home tourism) eða frístundahúsaferðamennska, er tiltölulega ung ferðamennska hér á landi, sé miðað við nágrannalönd okkar. Hiltunen (2007) segir að með skilgreiningunni frístundahúsaferðamennska (e. second home tourism) sé átt við húsnæði í einkaeign í dreifbýli þar sem aðalheimilið sé staðsett í þéttbýli. Sumarhúsin eða frístundahúsin séu misjafnlega vel útbúin, allt frá afar einhæfum útbúnaði til mikils íburðar og séu aðallega notuð um helgar og í fríum frá vinnu og skóla.

Ekki hefur mikið verið fjallað um frístundahúsaferðamenningu hér á Íslandi, en samkvæmt Hagvísí nóvember 2008 frá Hagstofu Íslands eru um 13% heimila á landinu sem eiga eigið frístundahús. Stór hluti þjóðarinnar hefur aðgang að frístundahúsum á vegum stéttarféлага. Samkvæmt lauslegri athugun í fasteignaskrá Hrunamannahrepps eru um 20% frístundahúsa í eigu fag- eða stéttarféлага.

Frístundahúsamening okkar Íslendinga hófst um miðja síðustu öld. Þá fóru að rísa nokkur lítil sumarhús óskipulega í næsta nágrenni Reykjavíkur og við aðra stærstu þéttbýlisstaði á landinu. Með bættem efnahag og betri samgöngum var síðar farið að reisa sumarhús fjær og fjær höfuðborgarsvæðinu. Uppbygging skipulagðra frístunda eða orlofshúsa byggða hófst seinna hér á landi en t.d. á Norðurlöndum (Bláskógabyggð, 2005). Almenn frístundahúsaeygn hófst um miðja síðustu öld á Norðurlöndunum en ekki hér á landi fyrr en undir lok tuttugustu aldar. Með aukinni almenri velmegun, auknum tekjur, meiri frístundum og betri samgöngum hefur ásókn í frístundahús aukist.

Hingað til hafa frístundahús oftast nær staðið afskekkt en tilhneiging er til þess síðustu ár að staðsetning þeirra er að færast nær uppbyggðum ferðamannastöðum, s.s skíðavæðum og í útjaðar stærri bæjar og borga (Kaltenborn, Andersen og Nellemann, 2008). Hér á Íslandi hafa miklar frístundabyggðir gjarnan verið staðsettar í nálægð þorpa eða bæja. Þau eru jafnvel staðsett inni í bæjum, eins og t.d. á Súðavík. Þar voru íbúðarhús flutt á nýtt svæði, eftir að snjóflóð féll á gamla bæjarstæðið og eyðilagði mörg hús. Húsin, sem eftir standa í gamla bæjarhlutanum, hafa verið notuð sem frístundahús. Húsin hafa verið markaðssett og seld eða leigð út á sumrin við miklar vinsældir sem frístundahús (Súðavíkurreppur, 2011).

Til að byrja með voru sumarhús á Íslandi byggð sem slík, þ.e. til notkunar á sumrin en með vaxandi hagsæld voru byggð betri og stærri hús. Skráð frístundahús hjá Fasteignaskrá Íslands voru 7.517 í árslok 1997 en voru orðin 11.454 árið 2009 og var um helmingur þeirra á Suðurlandi. Fjölgaði

frístundahúsum mikið í kringum síðustu aldamót og mest var fjölgunin 2000 eða 6,9% eins og sjá má á töflu 1.

Tafla 1 Fjöldi Íslendinga sem eiga sumarhús 2005-2008

Fjöldi heimila sem eiga sumarhús 2005-2007 og 2006-2008				
Heimili	2005-2007		2006-2008	
	Fjöldi	%	Fjöldi	%
Alls	1603	100	1728	100
Á sumarhús	201	12,6	220	12,7
Á ekki sumarhús	1381	86,1	1480	85,7
Svara ekki	21	1,3	28	1,6

(Hagstofa Íslands, 2009)

5. Fjármál

5.1 Skattar og frístundahús

Lögum samkvæmt mega sveitarfélög og er jafnvel stundum skylt að setja skatta á frístundahús og eigendur þeirra.

Lagaleg skylda sveitarfélaga er ákveðin í Sveitarstjórnarlögum nr. 45/1998. Helstu verkefni þeirra lúta að rekstri leik- og grunnskóla, þau eiga að afla og reka kalda- og heitavatnsveitur og fráveitur í þéttbýli. Einnig eiga þau að sjá um hreinlætismál, þ.e. sorphirðu og sorpeyðingu. Eins og segir í 7. gr. laga nr. 45/1998 um sveitarstjórnir eru almennar skyldur sveitarfélagana skilgreindar sem:

skylt er sveitarfélögum að annast þau verkefni sem þeim eru falin í lögum. Sveitarfélög skulu vinna að sameiginlegum velferðarmálum íbúanna eftir því sem fært þykir á hverjum tíma. Sveitarfélög geta tekið að sér hvert það verkefni sem varðar íbúa þeirra enda sé það ekki falið öðrum til úrlausnar að lögum. Sveitarfélög skulu hafa sjálfstæða tekjustofna og sjálfsforræði á gjaldskrá eigin fyrirtækja og stofnana til að mæta kostnaði við framkvæmd þeirra verkefna sem fyrirtækin og stofnanirnar annast.

Tekjustofnar sveitarfélaga eru samkvæmt lögum um tekjustofna sveitarfélaga nr. 4 1995; fasteignaskattur, framlög úr jöfnunarsjóði og útsvör. Leggja skal fasteignaskatt á árlega og miða við fasteignamat fasteigna. Einnig hafa sveitarfélög tekjur af „eignum sínum, eigin atvinnurekstri og stofnunum sem reknar eru í almenningsþágu, svo sem vatnsveitum, rafmagnsveitum, hitaveitum o.fl., enn fremur ýmsar aðrar tekjur, svo sem af holræsagjaldi, lóðarleigu, leyfisgjöldum o.fl., allt eftir því sem lög og reglugerðir mæla fyrir um“

Gaman er að setja hér inn dæmisögu sem Magnús Oddson fv. ferðamálastjóri birti fyrir nokkrum árum:

Ég hef stundum velt því fyrir mér, að til þess að sýna hve margþætt áhrif ferðaþjónustan hefur og þá mikilvægi hennar í veltu sveitarfélaga, væri hægt að ímynda sér „ferðamannaverkfall“ einhvers staðar á landinu t.d. á Akureyri. Öllum vegum til og frá Akureyri yrði lokað fyrir ferðamönnum þannig að enginn ferðamaður innlendur né erlendur kæmist til bæjarins. Sama gildi um flugvöllinn og höfnina. Fyrstu áhrifin yrði þau að gististaðirnir myndu loka, síðan veitingahús. Engin verslun ferðamanna þar með talin verslun sumarbústaðafólks. Bensínsala yrði nær eingöngu vegna ferðalaga innanbæjar og vegna vöruflutninga. Minna þyrfti að baka í bakaríum staðarins, færri kæmu í sundlaugina, notkun leigubíla minnkaði og ekki þyrfti að prenta upplýsingar fyrir ferðamenn sem ekki kæmu. Tekjur fjölmiðla vegna auglýsingar ferðaþjónustuaðila yrðu engar. Einungis heimamenn sæktu mannamót og aðra viðburði í bænum.

5.2. Útgjöld

Útgjöld sveitarfélaga fara að mestu í lögbundin verkefni, sem skilgreind eru í sveitarstjórnarlögum nr. 45/1998 og fjallað er nánar um hér að ofan. Sveitarfélög reka leikskóla og grunnskóla. Samkvæmt Árbókum sveitarfélaganna er það stærsti einstaka útgjaldaliðurinn og flokkast undir fræðslu og æskulýðsmál. Einnig sjá þau um að íbúar í þéttbýli hafi heitt og kalt vatn. Stundum sjá stofnanir á vegum sveitarfélagana um það eða stofnuð hafa verið sér fyrirtæki um það, sbr. Orkuveitu Reykjavíkur sem „sem á hagkvæman og sjálfbæran hátt tryggir lífsgæði og hæfni samfélagsins. Orkuveita Reykjavíkur er þjónustufyrirtæki á orkusviði í eigu sveitarfélaga sem hefur það hlutverk að veita íbúum og atvinnulífi grunnþjónustu með veiturekstri.“ (Orkuveita Reykjavíkur, 2011). Æskulýðs og íþróttamál eru næststærsti útgjaldaliðurinn. Það er t.d. bygging og rekstur íþróttahúsa og íþróttavalla, styrkir til íþróttfélaga og rekstur tónlistarskóla. Félagsþjónusta er

stór útgjaldaliður og er mjög vaxandi í Hrunamannahreppi. Útgjöld sveitarfélaganna skiptast svo milli menningarmál, bruna- og almannavarna, hreinlætismála, skipulags- og byggingarmála, umferðar, samgöngu og umhverfismál.

Kostnaður sveitarfélaga vegna frístundahúsa felst aðallega í kostnaði vegna skipulagsmála, sorphirðu og urðunar sorps. Á þeirra vegum eru vegalagningar utan þjóðvega, fráveita og fráveitulagnir og neysluvatn, svo það helsta sé upp talið.

Eins og Wong (1996) m.a. bendir á, aukast útgjöld sveitarfélaga til að byggja upp og viðhalda innviðum samfélagsins til að mæta þörfum ferðamanna og ferðamennsku, það aukast útgjöld vegna samgangna, brunavarna og löggæslu. Einnig fellur auka kostnaður til vegna uppbyggingar og viðhalds sundlauga, bókasafna, almenningsgarða, gangstétta og vegna almennrar umhirðu umhverfisins.

6. Ávinningur Hrunamannahrepps af frístundahúsabyggðum.

Hver er efnahagslegur ávinningur Hrunamannahrepps af frístundahúsabyggðir og hvaða áhrif hafa þær á ferðapjónustu svæðisins eða er enginn ávinningur af þeim. Helsti tekjustofn sveitarfélaga er fasteignaskattur og fjölgun frístundahúsa eykur þar af leiðandi tekjur þeirra. En eykst kostnaður Hrunamannahrepps við frístundahúsabyggðirnar og aukinn ferðamannastraum meira en nemur tekjunum og lendir það á íbúum sveitarfélagsins að greiða niður þann kostnað.

6.1. Ósanngjörn skattheimta?

Fyrir nokkrum árum var mikil umræða hjá landssambandi frístundahúsaeygenda um álögð fasteignagjöld, sem þeim fannst ósanngjörn og alltof há. Eins kvarta eigendur frístundahúsa oft undan háum gjöldum, bæði fasteignasköttum og þjónustugjöldum og finnast þeir ekki fá þjónustu í samræmi við þær álögur. Eins og Ásgeir Guðmundsson, sem var formaður landssambands sumarhúsaeygenda á þeim tíma, segir í grein sinni í Morgunblaðinu 29. nóvember 2005 „Hér er því sannarlega um fráleita skattheimtu að ræða, enda liggur fyrir að þessi skattur fólks úr þéttbýli stendur beinlínis undir meginhluta útgjalda sumra sveitarfélaga á landbyggðinni enda eru skyldur sveitarfélaga gagnvart þessum farfuglum í engu samhengi við þau gjöld sem á eru lögð.“ (Ásgeir Guðmundsson, 2005).

Hörður Bergmann segir í grein sem hann skrifaði í Morgunblaðið í ágúst 2005, að tilgangur hans með greininni sé m.a. að „benda á úrelta og ósanngjarna skattheimtu“ og helstu rök hans eru að þeir sem eiga sumarhús borga skatta til þess sveitarfélags sem sumarhúsin standa í, en eigendurnir nota ekki þá þjónustu sem langmestur hluti tekna sveitarfélaganna fara í, s.s. rekstur skóla og íþróttahúsa. Hann heldur því fram að sumarhúsaeygendur séu sér rukkaðir fyrir helstu þjónustu sem þeir þurfa á, þ.e. sorphirðu og rotþróargjald. Það sé augljóst að það að leggja skatt á sumarhús í sama

hlutfalli og íbúðarhús sé úrelt og ósanngjarnt. Bendir hann einnig á að eftir því sem sumarhúsum fjölgar fari fasteignaskattur þéttbýlisfólksins að standa undir mestum hluta af útgjöldum sumra sveitarfélaga.

Haft var eftir Ragnari Sær Ragnarssyni, þáverandi sveitarstjóra Bláskógarbyggðar að nokkuð algengt væri að sumarhúsaeygendur vildu vita hvað sveitarfélagið gerði við tekjur sem þeir hefðu af þeim og hvaða þjónustu þeir fengju. Hann svaraði því til að sveitarfélagið sæi um brunavarnir, hefðu t.d. nýlega keypt tvo slökkviliðsbíla og kostaði 9 milljónir á ári að reka þá, og eins væri rekin sundlaug, sveitarfélagið niðurgreiddi sorphreinsun, vegir væru hefllaðir og mokaðir um páska. Sífelldt strangari kröfur um flokkun sorps kallar á breytingar, nágrannasveitarfélög Hrunamannahrepps hafa reist gámastöðvar og krafist meiri flokkunar hjá íbúum á sorpi. Við það eykst kostnaður og hafa þau þurft að hækka þau gjöld sem á fasteignaeigendur eru lagðar.

6.2. Tekjur og kostnaður sveitarfélaga vegna frístundabyggða

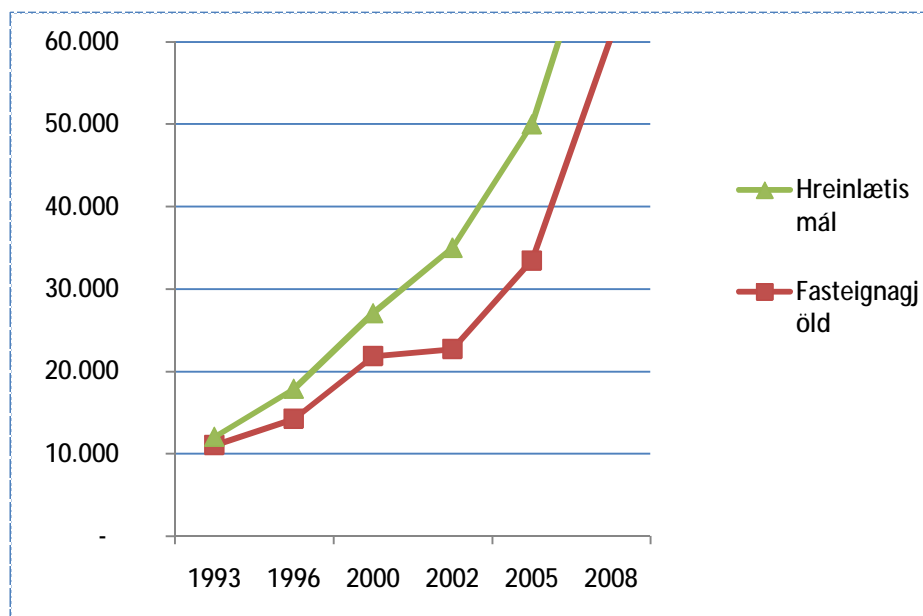
Uppbygging ferðaþjónustu er í höndum þeirra sem skipuleggja hana og fjármagna, þeir ráða til sín smiði, pípulagningamenn, múrara og rafvirkja til nýsmíða frístundahúsa. Þegar atvinna eykst hjá heimamenn og tekjur aukast hagnast sveitarfélögin óbeint af tekjum og hagnaði þeirra sem að uppbyggingunni standa. Fasteignatekjur sveitarfélaga aukast einnig með fjölgun frístundahúsa, þjónusta styrkist og verlun og eflir þetta efnahag svæðisins.

Fasteignaskattar eru einn af aðal tekjustofn sveitarfélagið og hafa tekjur af þeim aukist þegar frístundahúsum fjölgar. Þegar fasteignamat var hækkað verulega fyrir tveim árum jukust tekjur sveitarfélagsins einnig. Afleiðing af mikilli uppbyggingu og háu fasteignaverði á frístundahúsum á svæðunum í kringum Flúðum og ásókn höfuðborgarbúa að kaupa íbúðarhús á Flúðum til

frístundadvala, varð til þess að fasteignaverð hefur hækkað verulega á íbúðarhúsum á Flúðum (Ragnar Magnússon og Jón Valgeirsson).

Í samtali við sveitarstjóra og oddvita Hrunamannahrepps kom fram að mikill kostnaður og mikil vinna færi í skipulagningu hjá sveitarfélögu, aðallega við aðalskipulag og einnig deiliskipulag. Sveitarfélagið sæi um aðalskipulagsvinnu en yfirleitt sæju landeigendur um deiliskipulagið. Þegar uppgangur er mikill fer mikill kostnaður í skipulag og óneitanlega er það þungur baggi á litlum og tekjurýrum sveitarfélögum.

Ársreikningar sveitarfélaga og sundurliðanir þeirra sýna útgjöld þeirra. Við skoðun ársreikninga Hrunamannahrepps frá árinu 1998 til ársins 2010 og samanburður tekna af fasteignagjöldum og kostnað við hreinlætismál, sést að nokkur fylgni er milli þeirra. Tekjur af fasteignagjöldum fimmfölduðust milli áráanna 1993 og 2008, og kostnaður við hreinlætismál nítjánfaldaðist á sama tíma, eins og sjá má á mynd 4. Á þessum árum hefur krafa um aðstöðu og flokkun sorps aukist og einnig kröfur til umhverfi gámastöðva og því hefur fylgt kostnaðarauki.



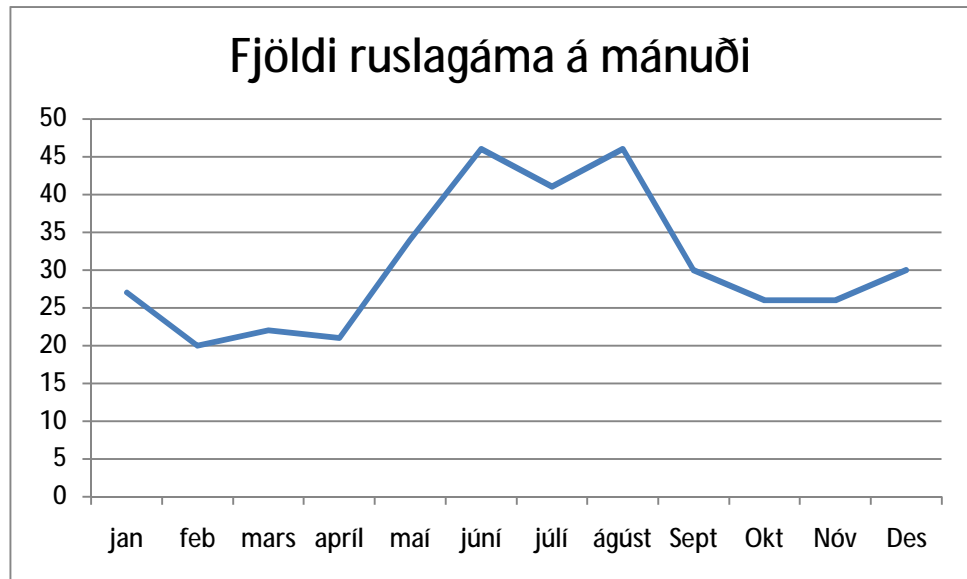
Mynd 4 Kostnaður vegna hreinlætismála og fasteignaskattstekjur 1993-2008

Hér má sjá að eftir því sem fasteignagjöld aukast hækkar kostnaður vegna hreinlætismála í mjög svipuðu hlutfalli.

Vatn er ein af undirstöðum lífs á jörðinni og ein af frumþörfum okkar. Kalt vatn og heitt vatn þarf að leiða í frístundabyggðirnar og er kostnaður við af því mikill. Sveitarfélögum er ekki skylt að sjá frístundabyggðum fyrir vatni, en skipuleggjendur frístundabyggða hafa lent í vandræðum með öflunar vatns og hefur sveitarfélagið komið til móts við þær þarfir. Þetta eru afar dýrar framkvæmdir, oft eru tekin lán til langs tíma og kostnaður fellur til að byrja með á alla íbúa sveitarfélagsins í formi aukinna skatta þess. Til langs tíma litið er hagstæðara að fleiri notendur nýti lagnir og það mun koma íbúum svæðisins til góða (Ragnar Magnússon, 2011).

Öflun og lagning kalda og heita vatnslagna hefur kostað sveitarfélagið nokkur útgjöld og líklega hefur kostnaðurinn aukið álögur og skatta á íbúa sveitarfélagsins. En þær niðurstöður eru í samræmi við það sem koma fram í umfjöllun Fritz (1982) og Wong (1996) hér á undan. Á ársreikningum og gjaldskrám Hrunamannahrepps sést að skattur á kalt vatn og fráveitur hefur hækkað mjög síðustu ár

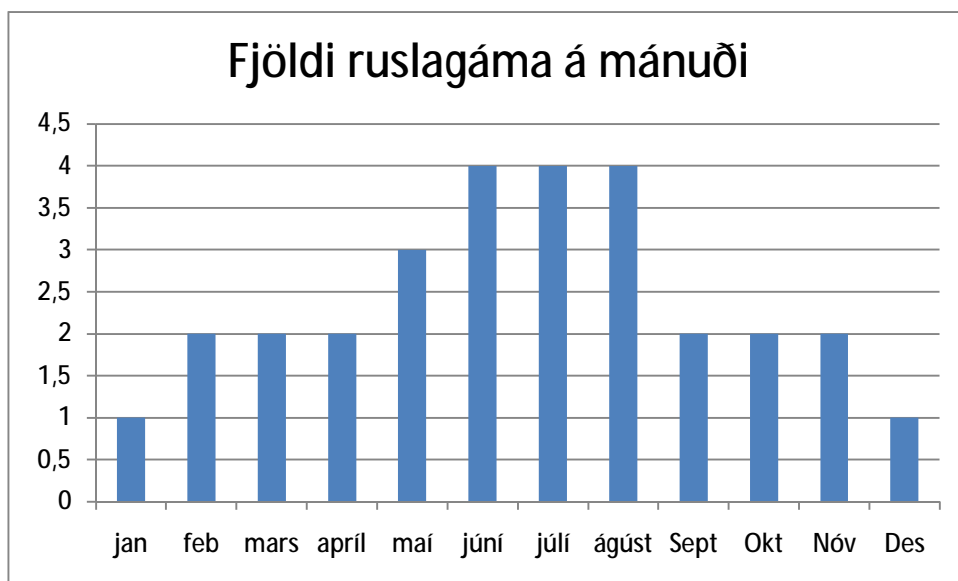
Í máli sveitarstjóra kom fram að hreinlætismál, þ.e. sorphirðing og sorpeyðing væru stórir málaflokkar og dýrir. Það væri hins vegar nauðsynlegt að standa vel að þeim málum. Staða Hrunamannahrepps hefði verið góð en sífellt er verið að auka flokkun og nauðsyn þess og kostar sitt. Flest frístundahús eru með sínar eigin rotþrær og sjá alfarið um þær, en ekki má losa seyru nema með ákveðnum skilyrðum og hafa mörg sveitarfélög farið þá leið að þjónusta frístundahúsa eigendur og tæmt rotþrær á nokkurra ára fresti og rukkað fyrir þá þjónustu.



Mynd 5 Þetta línurit sýnir fjölda gáma losaðir hvern mánuð árið 2010.

Myndin hér að ofan sýnir þann fjölda ruslagáma sem fluttir voru frá Hrunamannahreppi í hverjum mánuði fyrir sig árið 2010. Tafla sýnir að magn úrgangs eykst mikið yfir sumarmánuðina og þá sérstaklega þegar góðviðrishelgar eru (Tómas Þórir Jónsson, 2011). Hver ruslagámur tekur um 600 kílógrömm þannig að þeir 369 gámar sem fluttir voru frá svæðinu allt árið gera vel yfir tvöhundruð tonn á ári. Kostnaður við sorplosun og hirðu eykst um 60% yfir sumarmánuðina.

Einn gámur er staðsettur á frístundasvæði því sem nefnt er Ásabyggð. Þar eru staðsett 44 frístundahús, þar af eru 13 í eigu félagsamtaka og mikil notkun er á þeim. Engin íbúðahús, fyrirtæki eða bóndabýli eru staðsett nálægt gámnum og því hægt að miða við að aðeins íbúar Ásabyggðar nýti sér gáminn. Þegar tölur eru teknar saman um þennan eina gám, er hægt að setja fram tölur hvað hvert frístundahús kostar í sorphirðu og borið saman við þau gjöld sem innheimt eru af þeim er hægt að bera fram hreina niðurstöðu.



Mynd 6 Fjöldi ruslagáma hvern mánuð í Ásabyggð

Hér sést vel að sorpmagn eykst yfir sumarmánuðina, en samtals er gámurinn losaður í 29 skipti.

Tafla 2 kostnaður við losun gámasvæðis við Ásabyggð

Kostnaður við losun gámasvæðis við Ásabyggð	
Losun hjá Sorpstöð Suðurlands	224.000
Flutningskostnaður	100.000
Móttökugjöld	235.000
gámaleiga	144.000
Samtals	703.000
VSK	179.265
	882.265

Samkvæmt þessari töflu kostar 882,265 krónur á ári að losa og eyða sorpi frá 44 frístundahúsum í Ásabyggð. Af þessum húsum eru innheimt sorpeyðingargjald 12.900 krónur á hvert hús. Samtals gera það 567.600 krónur. Af þessu má sjá að þjónustugjöld þessi standa ekki undir sorphirðu og eyðingu frá þessum húsum.

Rekstur gámasvæða og viðhald á ruslagámum er um þrjár milljónir á ári samkvæmt reikningum Hrunamannahrepps og aukasorpgjald er innheimt af stórnotendum, svo sem eins og fyrirtækjum og tjaldsvæði. Af þessum útreikningum má leiða að því líkum að Hrunamannahreppur þurfi að greiða með þessum útgjaldalið.

Aukasorpgjald er lagt á fyrirtæki þegar sorpmagn fer yfir ákveðin mörk. (Tómas Þórir, 2011). Mikið af sorpi leggst til þegar haldnar eru útihátíðir og uppákomur á Flúðum á sumrin. Einnig er starfrækt tjald- og hjólhýsasvæði á Flúðum og ekki er sérstakt gjald vegna sorpmála innheimt af þeim, fyrir utan aukasorpgjald sem lagt er á rekstraraðila svæðisins. Allur kostnaður sem fellur til vegna þessa, fyrir utan aukasorpgjaldið, leggst því á sveitarfélagið og íbúa þess.

6.3 Viðhorf frístundabústaðafólks

Í könnun sem gerð var meðal notenda frístundabústaða var reynt að komast að því hvaða viðhorf fólk hefði til ýmissa atriða. Flestir höfðu komið oft í Hrunamannahrepp, og langflestir höfðu aðgang að bústað. Af þeim sem svöruðu könnuninni þá áttu 90% frístundahús og koma mjög oft í þau. Meirihluti aðspurðra eru hér mikið yfir sumarið og koma að meðaltali einu sinni í mánuði. Yfir helmingur þeirra sem svöruðu eða 55% nýttu sér golfvellina. Golfvellirnir í sveitinni eru vinsælir og margir sækja í það að eiga frístundahús staðsett í nágrenni þeirra til að auðvelt sé að stunda íþróttina.

Allir nýttu sér verslun á staðnum og um helmingur veitingastaðinn Grund. Afstaða frístundahúsaegenda var jákvæð gagnvart umhverfi sínu og allri aðstöðu. Náttúrufegurð og kyrrð umhverfisins var talin eftirsóknarverðust við Hrunamannahrepp eða hjá 60% svarenda.

Spurt var hvað betur mætti fara í sveitarfélaginu og þeir sem svöruðu vildu benda sveitarstjórn á að bæta mætti vegina, þeir væru í ónothæfu ástandi. Hins vegar má benda á að umhirða vega utan þéttbýlis er almennt ekki á forræði

sveitarfélaga. Það er hins vegar ekki óalgengt að almenningur geri sér ekki alltaf grein fyrir á hvers ábyrgð hvað er.

Það kom á óvart, miðað við almenna umræðu í þjóðfélaginu að ekki var minnst á lélega þjónustu af hálfu sveitarfélagsins eða kvartað undan háum þjónustugjöldum. Þeir sem kvörtuðu, nefndu háa fasteignaskatta, aðallega hátt skatthlutfall og einum fannst ósanngjarnt að það væri það sama og á íbúðarhúsum í þéttbýli hreppsins.

Þá var gerð athugasemd um að meiri afþreyingu ýmis konar vantaði og mörgum fannst aðstaða í sundlaug sveitarfélagsins ábótavant.

Náttúran sjálf og fallegt umhverfi Hrunamannahrepps er atriði sem 90% svarenda sögðu að væri eftirsóknarverðast fyrir ferðamanninn og frístundahúsaeigendur í Hrunamannahreppi.

7. Niðurstaða

Í þessari rannsókn var leitast við að fá svör við eftirfarandi spurningu: Hver er efnahagslegur ávinningur sveitarfélaga af frístundahúsabyggðum og hvaða áhrif hafa þær á ferðþjónustu svæðisins. Niðurstöður rannsóknarinnar eru ekki afgerandi en þó benda þær til þess að kostnaður Hrunamannahrepps vegna frístundabyggðar sé meiri en tekjur af byggðunum. Sýnt hefur verið fram á að óhjákvæmilega leggjast útgjöld á sveitarfélagið þegar skipulagning og uppbygging frístundabyggða hefst. Þetta er í góðu samræmi við það sem erlendir fræðimenn komust að niðurstöðu um í sínum greinum. Uppbyggingu ferðamennsku og frístundabyggða virðast fylgja auknar álögur á íbúana í formi skatta og gjalda. Dæmi um þetta eru vatnslagnir en Hrunamannahreppur hefur orðið að leggjast í dýrar framkvæmdir til að koma til móts við þarfir frístundabyggða sem aftur hefur leitt til þess að aukinn kostnaður hefur verið lagður á íbúanna. Þetta á við meðan verið er að afla vatns og leggja lagnir fyrir heitt og kalt vatn og fráveitur, leggja vegi og annað sem reisa þarf upp frá grunni. En um leið hefur aukinn virðisauki komið inn í sveitarfélagið með aukinni atvinnu fyrir ýmsa iðnaðarmenn, aukna verslun og fleira því tengt. Ásakanir frístundahúseigenda sem hafa komið fram í blaðagreinum á liðnum árum um að sveitarfélög séu að sækja gull í greipar sumarhúsa eigenda virðast ekki eiga sér við rök að styðjast í Hrunamannahreppi nema síður sé. Kostnaður við hreinlætismál hefur aukist meira en sem nemur auknum tekjum af fasteignasköttum. Verslanir og matsölustaðirnir í sveitarfélaginu fá mikinn stuðning af frístundahúsabyggðunum. Aukinn fjöldi ferðamanna um svæðið styrkir og heldur uppi rekstri ferðþjónustu aðila utan hefðbundins ferðamannatíma.

Nágrannasveitarfélög Hrunamannahrepps hafa lækkað álagningarhlutfall á frístundahús og er það til að koma til móts við frístundahúsa eigendur, sem töldu að tekjur sveitarfélaganna af þeim væru óeðlilega háar miðað við þá þjónustu sem sveitarfélagið lætur í té. Greining á reikningum Hrunamannahrepps gefur ekki til kynna að svo sé hér. Niðurstöður könnunar

meðal íbúa frístundahúsa sýna að þeir eru almennt ánægðir með þá þjónustu sem þeir hafa aðgang að innan sveitarfélagsins. Það kom hins vegar á óvart hversu fáir kvörtuðu undan háum fasteigna- og þjónustugjöldum og hversu margir kvörtuðu undan slæmum vegum. Hvort að því er um að kenna að nú dvelja aðeins alhörðustu náttúruunnendur í frístundahúsum eða því að þrátt fyrir að kvarta undan kostnaði að þá eru aðrir hlutir þeim ofar í huga þegar á reynir t.d. vondir vegir. Enda eru slæmir vegir mun nærtækara dæmi þar sem tími fasteignaálagningarinnar er liðinn.

Það er hins vegar ekki hægt að alhæfa neitt út frá niðurstöðum rannsóknarinnar þar sem úrtakið í könnuninni var einfaldlega of lítið. Þetta gefur þó áhugaverðar vangaveltur þar sem ég hafði fyrirfram þær skoðanir að viðmælendur væru óánægðari með ýmsa kostnaðarliði en raun bar vitni. Það er því nauðsynlegt að skoða nánar hvort hér er um einstakt tilvik að ræða sem hugsanlega eigi rætur að rekja til árstíðabundins munar eða jafnvel til skekktra niðurstæðna vegna óáreiðanleika mælinga. Eða hvort þeir sem dvelja í lengri tíma í frístundahúsum forgangsraði einfaldlega á annan hátt en áður var talið.

Meðan frístundahúsagestir og aðrir ferðamenn nýta sér þjónustu og verslanir í sveitarfélaginu styrkja þeir fyrirtæki á svæðinu, efla efnahag sveitarfélagsins og styrkja atvinnu. Það er því ljóst að hagur sveitarfélagsins til framtíðar er best borgið með því að hafa hóflega frístundahúsabyggð staðsetta í byggðarlaginu, í góðu jafnvægi við íbúa og náttúru.

8. Umræða og tillögur

Það þykir sýnt að til langs tíma litið hagnist sveitarfélög á veru frístundahúsa í sinni heimasveit. Það virðist líklegt að þróunin verði sú að þeim fjölgi enn frekar. Endurnýjuð mannvirki, stofnanir og þjónusta gagnast íbúum samfélagsins, sveitarfélögin fá beinar og óbeinar tekjur og íbúar búa við stöðugri og fjölbreyttari atvinnu, efnahagur batnar og þá hagnast allir um leið. Frístundahúsaferðamennska styður við þjónustu á svæðinu, verslanir, veitingastaði og fyrirtæki sem sinna afþreyingu. Þessu til stuðnings má nefna að frístundahúsabyggðin hér í Hrunamannahreppi og gestir þeirra skipta sköpum fyrir rekstur matvöruverslunarinnar á staðnum. Þegar ferðamanna straumurinn er sem mestur margfalda þeir íbúafjöldann á staðnum. Það má samt gefa sér það að þeir kaupi megnið að neysluvörum sínum í lágvöruverslunum eins og megnið af þjóðinni gerir, því vöruverð í versluninni hér er frekar hátt. Það er hentugt að koma við í lágvöruverslunum á Selfossi og gera hagstæðari innkaup.

Sama má segja um áfengisverslun ríkisins, vegna fjölda ferðamanna hér yfir sumartímamann var grundvöllur fyrir stofnun útibús á Flúðum og hefur það verið með þeim söluhæstu yfir sumarmánuðina. Skapar þetta útibú tveimur heimamönnum vinnu. Niðurstöður skoðana könnunarinnar tekur undir þetta, langflestir þeirra sem svöruðu nýta sér golfvellina, verslunina og matsölustaðina á svæðinu og halda ferðamennirnir þeirra starfsemi uppi yfir vetrartímamann. Það virðist sem frístundahúsaeygndur og gestir þeirra vilji njóta nálægðrar við þjónustu en um leið vera afskekkt og útaf fyrir sig. Þeim finnst gott að skreppa í sund og fara í verslanir en geta samt notið samverunnar með sínum nánustu út af fyrir sig.

Vinsældir bændamarkaðar sem starfræktur hefur verið hér síðustu tvö sumur sýna það að frístundahúsagestir eru afar hrifnir að þeirri þjónustu að geta keypt ferskar afurðir beint af bónda og beint úr garðinum. Þó að margir sækji menningarviðburði, s.s. eins og tónleika kóranna sem hér starfa og hestamót

og sýningar sem hér eru er ekki hægt að segja að gestir frístundahúsa hafi áhrif á þær. Áhorfendur og þátttakendur í þeim viðburðum eru að megninu til íbúar sveitarinnar og nágrannasveita. Það mætti reyna að laða að frístundahúsagesti að viðburðum og uppákomum á svæðinu. Það myndi auka ánægju þeirra af dvölinni og styrkja um leið viðburðina. Skoða ætti hvaða afþreyingarmöguleikum heimamenn geta stofnað, eftir hverju gestir frístundahúsanna sækjast mest eftir og vilja eyða peningum sínum í. Auka afþreyingu, bæta þjónustu og upplýsinga flæði. Til að hámarka hagnað ferðabjónustunnar og um leið tekjur sveitarfélaga, er mestur hagnaður af að hafa dýra og um leið með háa gæðastaðla, afþreyingarmöguleika og þjónustu sem kostar mikið og skilur eftir sig sem mestan hagnað. Dýrir fínir veitingastaðir, og vandaðir afþreyingarmöguleikar sem mikið er lagt í, t.d. jeppaferðir og fleira.

Fyrir tveimur áum var opnað tjaldsvæði á Flúðum. Þar eru einnig gert ráð fyrir föstum stæðum fyrir hjólhýsi. Það var byggt upp að einkaaðilum með stuðningi sveitarfélagsins. Engin beinn hagnaður er fyrir sveitarfélagið af slíkri starfsemi, nema ef fyrirtækið, sem rekur það skilar hagnaði, meðan verið var að byggja það upp kostaði það aðeins fjárútlát fyrir sveitarfélagið. Mikil umferð er um svæðið og margir sem nýta sér þjónustu sem í boði er og tekjur skila sér til rekstraraðila. Tilfelli eins og þessi sýna það að mikilvægt er að íbúar svæðisins komi sjálfir að rekstri sem slíkum svo allur hagnaður skili sér inn á heimasvæðið.

Það kom fram á samráðsfundi sambands íslenskra sveitarfélaga og landssambands sumarhúsaeigenda að árið 2005 hafi verið 8.814 sumarbústaðir á landinu og þar af um 4500 á Suðurlandi. 38% af öllum sumarbústöðum á landinu voru í Grímsnes og Grafningshreppi og Bláskógabyggð. Við hækkun fasteignamats á frístundahúsum árið 2005 jukust tekjur Bláskógabyggðar um 10 – 15 milljónir. Það árið námu tekjur af fasteignagjöldum í Bláskógabyggð, samkvæmt 46 milljónum króna og þar af voru fasteignagjöld af frístundahúsum um 35-40 milljónir. Þannig að ljóst má vera að tekjur af frístundahúsum hafa vegið og vega þungt í efnahag Bláskógabyggðar. Þessi

tvö sveitarfélög skera sig verulega frá öllum öðrum sveitarfélögum á landinu og engin önnur sveitarfélag hafa svipaðar tekjur af frístundahúsum. Hlutfall milli tekna af frístundahúsum og öðrum fasteignasköttum er miklu minna annarsstaðar. Þessi tvö sveitarfélög hafa lægri álagningahlutfall en til dæmis Hrunamannahreppur og er það til að koma til móts við frístundahúsaeygendur, sem töldu að tekjur sveitarfélaganna af þeim væru óeðlilega háar.

Álagningarprósenta er einnig mismunandi í sveitarfélögum á Suðurlandi og greinilegt er að þar sem flestir bústaðir eru í fámennum sveitum með fámenna þéttbýliskjarna er álagningin minnst. Hjá Hrunamannahreppi er hún 0,60% af fasteignamati en hjá Grímsnes og Grafningshreppi er hún 0,475%. Álagningarhlutfallið virðist þurfa að vera hæst þar sem þéttbýliskjarni er til staðar með þeim byggingum, vegum, göngustígum, tjaldsvæðum og verslunum og öðru sem til staðar þarf að vera til að mæta þörfum ferðaþjónustunnar og ferðamanna.

Kauppila, Saarinen og Leinonen komast að þeirri niðurstöðu í sinni grein að undirstaða þess að vel gangi við uppbyggingu ferðaþjónustu og frístundabyggða og til að hámarka arð sé góð skipulagning. Mikilvægt sé að móta framtíðarsýn og setja markmið og framkvæma samkvæmt þeim, en í góðri samvinnu við umhverfi sitt og íbúa, stefna að sjálfbærri þróun, sem er í jafnvægi við náttúruna, auðlindir og íbúa.

Ferðamennska og ekki síst frístundahúsaferðamennska, sem er ekki eins árstíðabundin og aðrar tegundir ferðamennsku hefur afgerandi áhrif á rekstur fyrirtækja, sem í ferðaþjónustu eru. Til að hámarka hagnað og bæta efnahag svæðisins sem mest, ætti vel að vanda til verks, bjóða uppá afbragðs gæði og aðstöðu. Gæta þarf þess að arður af ferðamennsku verði eftir hjá íbúum byggðarlagsins, það eflir efnahag þess, lækkar skattbyrði íbúanna og bætir lífsgæði þeirra. Sú breyting sem gerð var á aðalskipulagi Hrunamannahrepps þar sem reynt var að marka stefnu varðandi landnýtingu samkvæmt markmiðum skipulags og jarðalaga, sættir sjónarmið þeirra sem ekki vilja sjá umhverfi sitt og náttúru leggjast undir frístundahúsaþyggðir. Enda gengur það

Þvert á markmið sjálfbærar ferðamennsku. Ef farið er eftir þeirri stefnu er komið í veg fyrir neikvæð áhrif ferðamennsku á íbúa svæðisins og til að góð sátt sé í samfélaginu er nauðsynlegt að viðhafa lýðræðisleg vinnubrögð og leyfa heimafólki að koma að og fylgjast með allri skipulagningu og ákvarðanatöku.

9. Hagnýtt gildi.

Ritgerð þessi hefur hagnýtt gildi fyrir sveitarfélagið Hrunamannahrepp því að hún fjallar um tekjur og gjöld sveitarfélagsins og er sérstaklega skoðað hvort aukinn kostnaður er vegna frístundabyggða á svæðinu.

Við greiningu rannsóknargagna kemur í ljós kostnaður vegna hreinlætismála og skipulagsgerðar og annar kostnaður sem tilvist frístundahúsabyggða í sveitarfélaginu hefur í för með sér, eins og í vatns- og seyrumálum. Þá er jafnfram ljóst að tekjur sveitarfélagsins af frístundabyggðum duga ekki fyrir gjöldum.

Hægt er að nota niðurstöður til ákvarðanataka í fjármálum og framkvæmdum. Eins er niðurstaða hennar leiðbeinandi fyrir ferða og menningarnefnd Hrunamannahrepps málefnum ferðaþjónustu. Þar kemur fram hvaða skoðun frístundahúsaeygendur og ferðamönnum hafa á þjónustu svæðisins, hvað þeim finnst vanta og hvað mætti betur fara. Einnig kemur í ljós hvað frístundahúsaferðamenn og aðrir gestir eru ánægðir með og hvers þeir njóta við dvöl sína í sveitarfélaginu okkar.

Fyrir hönd ferða og menningarnefndar lýsi ég því yfir að við í nefndinni ásamt sveitarstjórnarmönnum munum nýta okkur niðurstöður hennar við að skipuleggja ferðaþjónustu, til að sjá hvað mætti betur fara í þjónustu sveitarfélagsins við frístundahúsaeigendur. Einnig er gott að geta metið þann kostnaður sem hlýst af veru þeirra og annarra ferðamanna á svæðinu á sveitarfélagið og meta hvaða áhrif það hefur.

Halldóra Hjörleifsdóttir

Formaður ferða og menningarnefndar Hrunamannahrepps

Flúðum, 18. apríl 2011

9. Heimildir

Rafrænar heimildir

Ásgeir Guðmundsson (2006). *Stórhækkun fasteignaskatta á sumarhús*. Morgunblaðið 1. mars 2006

Ásgeir Guðmundsson (2005). *Fundargerð samráðsfundur Sambands íslenskra sveitarfélaga og Landssambands sumarhúsaeygenda*. Sótt 27. febrúar af http://docs.google.com/viewer?a=v&q=cache:940QE4KHAIJ:samband.outcome.is/files/421126229Asgeir.doc+%C3%BEr%C3%B3un+sumarh%C3%BAa&hl=is&pid=bl&srcid=ADGEESjKn8duedI-YRHWXpXfUPvYyDc3pyNk1ni0x7tkwCU47m6tkdUgvsYzH3cHgR-nXCiP_fg2hm7Af_MIIH3IrkJtngonVkevSo4dmxXpbDrLnH8JN88hiwzQZBsmdA4kRL7-KF8h&sig=AHIEtbSynEOTj2dm4j4tJkgAVnTV54Y05w

Ásgeir Guðmundsson (2005b). *Fasteignaskattar á sumarhús*. Morgunblaðið 29. nóvember 2005

Bláskógabyggð (2011). *Ársreikningar*. Sótt 10. mars 2011 af http://www.blaskogabyggd.is/resources/Files/5_greinargerð.pdf

Bláskógabyggð (2004). *Skipulags og byggingamál*. Sótt 10. mars 2011 af http://www.blaskogabyggd.is/resources/Files/5_greinargerð.pdf
http://www.blaskogabyggd.is/resources/Files/13_vidauki1-forsendur_fyrir_helstu_malaflokka.pdf

Grímsnes og Grafningshreppur (2011a). *Ársreikningar* sótt 21. mars 2011 af www.gogg.is

Grímsnes og Grafningshreppur (2011b). *Álagning gjalda* sótt 21. mars 2011 af www.gogg.is

Ferðamálaráð (2001). *Pólmörk ferðamennsku í Skaftafelli*. Akureyri:Höf.

Fritz, G. R. (1982). Tourism, Vacation home Development and Residential tax burden. *American Journal of Economics & Sociology*, 41 (4) 375-385. Sótt 16.febrúar 2011 af <http://search.ebscohost.com/login.aspx?direct=true&db=buh&AN=4671480&site=ehost-live>

Hagfræðistofnun Háskóla Íslands (2002). *Byggðir og búseta, þéttbýlismyndun á Íslandi*. Sótt 11. mars 2011 af <http://notendur.hi.is/ajonsson/kennsla2006/Master-7.pdf>

Hagstofa Íslands (2011a). *Mannfjöldi 1.des.2010*. Sótt 13. mars af <http://hagstofa.is/Hagtolur/Mannfjoldi/Sveitarfelog>

Hagstofa Íslands (2011b). *Mannfjöldi 28 febrúar 2011*. Sótt 12. apríl af <http://hagstofa.is/Hagtolur/Mannfjoldi/Sveitarfelog>

Hagstofa Íslands (2011b). *Hagtíðindi*. Sótt 1. apríl af <http://www.hagstofa.is/lisalib/getfile.aspx?itemid=11598>

Hagstofa Íslands (2010). *Hagvísar*. Sótt 20. febrúar af www.hagstofa.is/lisalib/getfile.aspx?Item=8963

Hrunamannahreppur (2011a). *Gjaldskrár*. Sótt 15. mars af http://fludir.is/index.php?option=com_docman&Itemid=80

Hrunamannahreppur (2011b). *Ársreikningar*. Sótt 15. mars af http://fludir.is/index.php?option=com_docman&Itemid=80

Hiltunen, M. (2007). Environmental Impacts of Rural Second Home Tourism - Case Lake District in Finland. *Scandinavian Journal of Hospitality & Tourism*; 7(3). 243-265. Sótt 20. febrúar 2011 af <http://search.ebscohost.com/login.aspx?direct=true&db=buh&AN=25915771&site=ehost-live>

Hörður Bergmann (2005). *Sumarhús sem tekjustofn sveitarfélaga*. Morgunblaðið 7.ágúst

Kaltenborn, B., Andersen, O. og Nelleman, C. (2008). Resident Attitudes Towards Mountain Second-Home Tourism Development in Norway: The Effects of Environmental Attitudes. *Journal of Sustainable Tourism*, 16 (6) 664-680. Sótt 21. febrúar 2011 af <http://search.ebscohost.com/login.aspx?direct=true&db=buh&AN=35811369&site=ehost-live>

Kauppi, P., Saarinen, J. og Leinonen, R. ((2009). Sustainable Tourism Planning and Regional Development in Peripheries: A Nordic View. *Scandinavian Journal of Hospitality & Tourism*; 9 (4). 424-435, Sótt 17. febrúar 2011 af <http://search.ebscohost.com/login.aspx?direct=true&db=buh&AN=46777149&site=ehost-live>

Magnús Oddson (2009). *Fjallað um ferðamál, greinasafn*. Sótt 13. apríl að <http://ferdamalastofa.is/Research.mvc/Material/136>

Mottiar, Z. og Quinn, B. (2003). Shaping leisure/tourism places – the role of holiday home owners: a case study of Courtown, Co. Wexford, Ireland. *Leisure Studies*; 22 (2) 109. Sótt 27. febrúar 2011 af **ABI/ INFORM Global**

Müller, Dieter K (2002). Second home ownership and sustainable development in northern Sweden. *Tourism and Hospitality Research*, 3(4), 343-355. Sótt 24. febrúar 2011 af <http://proquest.umi.com/pqdweb?did=119840419&sid=3&Fmt=4&clientId=58117&QVName=PQD>

Rannsóknamiðstöð ferðamála (2009). *Umhverfisvitund og umhverfisstjórnun í ferðaþjónustu. Viðhorf ferðaþjónustuaðila og ferðamanna til umhverfisstjórnunar og vistvænar vottunar í og við Vatnajökulsþjóðgarð*. Akureyri:Rannsóknamiðstöð ferðamála. Sótt 12. mars af <http://www.rmfi.is/>

Sigurður Ingi Jóhannsson (2007). *Aðalskipulag sveitarfélaga –Skúffuplagg eða gagnlegt stjórnæki. Sýn sveitarstjórnarmanns á landnotkun m.t.t. landbúnaðar*. Fræðaðing landbúnaðarins 4. Sótt 6. mars 2011 af <http://landbunadur.is/landbunadur/wgsamvef.nsf/8bbba2777ac88c4000256a89000a2ddb/029d81fd17631ab4002572a400328bfc?OpenDocument>

Súðavíkurbreppur (2011) *Um Súðavíkurbrepp*. Sótt 26. mars af http://sudavik.is/um_sudavikurbrepp/Byggdin_flutt_eftir_snjoflod_1995

Orkuveita Reykjavíkur (2011) *Stefna og stjórnun, Heildarstefna*. Sótt 12. apríl af <http://or.is/UmOr/Stefnaogstjornun/Heildarstefna/>

Wong, John D. (1996). The impact of tourism on local government expenditures. *Growth & Change*. 27 (3) 313-327. Sótt 16. febrúar 2011 af <http://search.ebscohost.com/login.aspx?direct=true&db=buh&AN=9612021945&site=ehost-live>

World Tourism Organization (WTO) sótt 11. apríl af www.world-tourism.org

Þjóðskrá (2009). *Fjöldi sumarhúsa í lok hvers árs eftir landshluta*. Sótt 13. mars af 2011 www.skra.is/Markadurinn/Markadsfrettir/Frett/~NewsID/3954

Þjóðskrá (2011). *Heimildir fengnar með tölvupósti um fjöldi sumarhúsa í lok hvers árs eftir landshluta*. 1. apríl 2011

Ritaðar heimildir

Bogdan, R.C. og Biklen, S.K. (1998). *Qualitative Research for Education: An Introduction to Theory and Methods*. (3. útg.). Boston: Allyn and Bacon.

Cooper, C. Fletcher, J. Fyall, A. Gilbert, D. Wanhill, S (2005). *Tourism Principles and Practice*. (3.útg.) Harlow: Pearson Education Limited.

Fasteignamat ríkisins (2011). *Fasteignaskrá*. Reykjavík: Höfundur

Grímsnes-og Grafningshreppur, Bláskógabyggð, Hrunamannahreppur, Skeiða-og Gnúpverjahreppur (2003). *Gæði og gestrisni, stefnumótun og aðgerðir í ferðamálum í uppsveitum Árnassýslu 2004-2008*. Reykjavík: Höfundar.

Halloway, J.C. (2006.) *The Business of Tourism*.(7. útg.) Harlow: Prentice Hall.

Hrunamannahreppur (2005). *Aðalskipulag Hrunamannahrepps 2003-2015, Forsendur*. Reykjavík: Höfundar.

Lýður Björnsson (1972). *Saga sveitarstjórna á Íslandi*. Reykjavík: Almenna bókafélagið.

Samband íslenskra sveitarfélaga (2010). *Útgjöld sveitarfélaga til einstakra málaflokka*. Reykjavík: Höfundur.

Samband íslenskra sveitarfélaga (2009). *Árbók sveitarfélaganna* Reykjavík: Höfundur.

Samband íslenskra sveitarfélaga (2008). *Árbók sveitarfélaganna* Reykjavík: Höfundur.

Samband íslenskra sveitarfélaga (2007). *Árbók sveitarfélaganna* Reykjavík: Höfundur.

Samband íslenskra sveitarfélaga (2006). *Árbók sveitarfélaganna* Reykjavík: Höfundur.

Samband íslenskra sveitarfélaga (2005). *Árbók sveitarfélaganna* Reykjavík: Höfundur.

Samband íslenskra sveitarfélaga (2004). *Árbók sveitarfélaganna* Reykjavík: Höfundur.

Samgönguráðuneytið (1997). *Afþreying í ferðaþjónustu*. Reykjavík: Höfundur.
Schwandt, T. A. (1997). *Qualitative Inquiry: A Dictionary of Terms*. Thousand Oaks: Sage.

Munnlegar heimildir

Ragnar Magnússon, oddviti Hrunamannahrepps (2011). *Spurningar varðandi rannsóknarspurninguna „Hver er (efnahagslegur) ávinningur sveitarfélaga af heilsárssumarhúsabyggðum og hvaða áhrif hafa þær á ferðaþjónustu svæðisins“?* Viðtal tekið á skrifstofu Hrunamannahrepps 15. mars

Jón G. Valgeirsson, sveitarstjóri Hrunamannahrepps (2011). *Spurningar varðandi rannsóknarspurninguna „Hver er (efnahagslegur) ávinningur sveitarfélaga af heilsárssumarhúsabyggðum og hvaða áhrif hafa þær á ferðaþjónustu svæðisins“?* Viðtal tekið á skrifstofu Hrunamannahrepps 15. mars.

Svanhildur Pétursdóttir, skrifstofustjóri Hrunamannahrepps (2011). *Spurningar varðandi ársreikninga*, viðtal tekið á skrifstofu Hrunamannahrepps 17. mars.

Tómas Þórir Jónsson, verktaki (2011). *Spurningar varðandi hreinlætismál*, viðtal tekið á Flúðum 29. mars.

Lagavísanir

Lög nr. 40/1991 um félagsþjónustu sveitarfélaga

Lög nr. 4/1995 um tekjustofna sveitarfélaga

Sveitarstjórnarlög nr. 45/1998

Tillaga til þingsályktunar þskj.41-41. mál. 132. löggjafarþing 2005-2006
Tillaga til þingsályktunar um mat á fasteignum og um álagningarstofn fasteignaskatts.

Viðaukar

Spurningarlisti

Könnun meðal gesta í Hrunamannahreppi

<input type="checkbox"/>	kári _____	kona _____	aldur _____	
Er þetta í fyrsta sinn sem þú kemur í Hrunamannahrepp?				
Nei _____	Ja _____	i þessum mánuði?	<input type="checkbox"/>	
Ef Nei, hversu oft hefurðu komið:				<input type="checkbox"/>
Síðustu 3 mánuði?				<input type="checkbox"/>
Síðustu 6 mánuði?				<input type="checkbox"/>
Síðasta árið?				<input type="checkbox"/>
Hví ákvaðist þú að heimsækja Hrunamannahrepp?				
<hr/>				
<hr/>				
Nýtt þú einhverja þjónustu eða atþreyingu á svæðinu?				
nei _____	ja _____			
Hvaða þjónustu/atþreyingu hefst? _____				
<hr/>				
<hr/>				
Hvað telur þú eitruskiptaverkstætt tynn leikmenni á þessu svæði?				
<hr/>				
<hr/>				
<hr/>				
Ef þú ert í eigin sumarhúsi				
Hvað langt hefur þú all þustað hér? _____				
Hvað margar daga á ári að meðaltali dvelstu í honum? _____				
eru einhverjir ákoslir við það að daga þústað hér? _____				
<hr/>				
<hr/>				
Er einhver sérstök atþreying eða þjónusta sem þér finnst vanta hér á svæðinu?				
<hr/>				
<hr/>				
<hr/>				
<hr/>				
<hr/>				
Gætur þú bent sveitarstjórn á eitthvað sem betur má fara eða þjónustu sem þér finnst vanta hér?				
<hr/>				
<hr/>				
<hr/>				
<hr/>				

Þakka þér kærlega fyrir þátttöku.