



**Neikvæður fréttáflutningur og ímynd sveitarfélaga  
-áhrif fjölmiðla könnuð og könnun lögð fyrir um Reykjanesbæ**



**Heiða Birna Guðlaugsdóttir**

**Apríl 2011**

**Félagsvísindadeild Háskólans á Bifröst  
Leiðbeinandi: Eva Heiða Önnudóttir**





**Neikvæður fréttáflutningur og ímynd sveitarfélaga  
-áhrif fjölmiðla könnuð og könnun lögð fyrir um Reykjaneshöfn**



**Heiða Birna Guðlaugsdóttir**

**Apríl 2011**

**Félagsvísindadeild Háskólans á Bifröst  
Leiðbeinandi: Eva Heiða Önnudóttir**

Staðfesting lokaverkefnis  
til BA-gráðu í heimspeki, hagfræði og  
stjórn málafræði

Lokaverkefnið:

Neikvæður fréttáflutningur og ímynd sveitarfélaga  
-áhrif fjölmiðla könnuð og könnun lögð fyrir um Reykjanesbæ

Eftir: Heiðu Birnu Guðlaugsdóttur, kt:151183-2049

Hefur verið metið samkvæmt reglum og kröfum Háskólans á

Bifröst og hefur hlotið lokaeinkunnina: \_\_\_\_\_

Bifröst \_\_\_\_\_

---

Deildarforseti

---

Leiðbeinandi

## **Þakkir**

Ritgerðarhöfundur vill þakka eftirfarandi aðilum sérstaklega fyrir aðstoð og ráðgjöf við gerð þessarar ritgerðar:

- ✓ Evu Heiðu Önnudóttur
- ✓ Kristjáni Pétri Kristjánssyni
- ✓ Sigríði Bylgju Sigurjónsdóttur

## Útdráttur

Hér verður fjallað um hver áhrif fjölmiðla geta verið á ímynd sveitarfélaga. Skoðað verður hvað hugtakið ímynd er sem og skilgreining á fjölmiðlum og áhrif þeirra og hvort umfjöllun í fjölmiðlum geta haft áhrif á ímynd sveitarfélaga. Fjölmiðlar geta haft áhrif á viðhorf fólks gagnvart hinum ýmsum efnum sem og ýtt undir ótta fólks við ofbeldisglæpi almennt.

Markmið höfundar er að skoða það hvort umfjöllun í fjölmiðlum um tiltekin sveitarfélög geti haft áhrif á hver ímynd fólks er á því, en fáum við okkar helstu upplýsingar um málefni líðandi stundar frá fjölmiðlum. Höfundur hafði áhuga á að rannsaka hver ímynd sveitarfélagsins Reykjanesbær væri hjá fólki búsettu utan sveitarfélagsins með því að leggja fram könnun sem send var á 600 einstaklinga en tæp 200 manns svöruðu. Þannig gat höfundur séð enn frekar hver almenn ímynd fólks væri af sveitarfélaginu. Ritgerð þessi skiptist í fjóra megin kafla það er ímynd, fjölmiðlar, Reykjanesbær og niðurstöður úr könnun.

*Efnisorð: Ímynd, sveitarfélög, fjölmiðlar, áhrif fjölmiðla, ótti, ofbeldi, Reykjanesbær*

## Formáli

Upphaf þessarar ritgerðar má rekja til þess þegar höfundur rakst á grein sem birtist í maí árið 2010 á vefmiðlinum *visir.is*, en í henni kom fram að á Suðurnesjunum væri hæsta hlutfall líkamsárása á öllu landinu. Hrottalegur glæpur hafði verið framinn þennan mánuð í Reykjanesbæ og í kjölfarið birtust margar greinar um að í Reykjanesbæ væri mest um líkamsárásir á öllu landinu. Vakti það upp þá spurningu hvort að Suðurnesin væru ef til vill hættulegasta svæði landsins. Þessi grein vakti strax áhuga höfundar, þar sem hann er sjálfur fæddur og uppalinn í Reykjanesbæ, sem er eitt af byggðarlögum Suðurnesja og það langstærsta, en byggðarlögin eru alls átta talsins. Margir sem búa utan svæðisins eru vissir um það að enginn er óhultur í Reykjanesbæ, öryggi íbúa er lítið og höfundur hefur jafnvel fengið þá spurningu hvort að hver sem er gæti orðið fyrir óvæntri árás einhvers geðsjúklings á gangi um bæinn. Sjálfur hefur höfundur orðið fyrir aðkasti frá vinum og ættingjum sem ekki eru búsettir í Reykjanesbæ, margir furða sig á því hvers vegna einhver skuli vilja búa í svona hættulegu sveitarfélagi þar sem eingöngu stórfelldir afbrotamenn búa. Höfundur hafði því áhuga fyrir því að skoða hvers vegna utanbæjarfólk hefði þetta álit á Reykjanesbæ og hvaðan þessar upplýsingar um sveitarfélagið koma frá.

Í fyrsta hluta ritgerðarinnar er hugtakið ímynd skilgreint, hvers vegna jákvæð ímynd er mikilvæg og hvernig er hægt að greina ímynd sveitarfélaga. Í öðrum hluta eru fjölmiðlar skoðaðir og áhrif þeirra, hvernig þeir geta haft áhrif á skoðanir fólks sem og ýtt undir ótta gagnvart ofbeldisglæpum. Í þriðja hluta ritgerðarinnar er Reykjanesbær kynntur, stefnumál bæjarstjórnar og nokkrar neikvæðar staðreyndir um sveitarfélagið. Í fjórða hluta ritgerðar eru niðurstöður úr könnun sem höfundur lagði fyrir íbúa búsetta utan Reykjanesbæjar haustið 2010, kynntar og í síðasta hluta ritgerðar verða niðurstöður dregnar af því sem fjallað hefur verið um í ritgerðinni og reynt verður að svara rannsóknarspurningunni: *Getur neikvæður fréttaflutningur stuðlað að neikvæðri ímynd sveitarfélaga?-áhrif fjölmiðla könnuð og könnun lögð fram um Reykjanesbæ.*

*Bifröst, apríl 2011*

---

*Heiða Birna Guðlaugsdóttir*

## Efnisyfirlit

Inngangur .....	1
Aðferðafræði .....	2
Ímynd.....	2
Ímynd sveitarfélaga .....	3
Fjölmiðlar.....	4
Áhrif fjölmiðla.....	5
Umfjöllun um ofbeldi í íslenskum fjölmiðlum .....	5
Ótti við glæpi .....	7
Reykjanesbær .....	8
Stefna Reykjanesbæjar .....	9
Neikvæðar staðreyndir um Reykjanesbæ .....	9
Könnun á ímynd Reykjanesbæjar .....	10
Könnun .....	11
Helstu niðurstöður .....	24
Niðurstöður .....	27
Lokaorð.....	29
Heimildaskrá.....	31



## Inngangur

Erfitt getur verið að segja til um ímynd sveitarfélaga og því skiptir máli að hafa þekkingu á hugtakinu ímynd. Hugtakið getur tengst bæði jákvæðum og neikvæðum þáttum og getur haft áhrif á það hvernig einstaklingur metur vöru, land, fyrirtæki eða stað (Þórhallur Guðlaugsson, 2007). Það getur skipt sköpum fyrir hvern sem er eða hvað sem er að hafa jákvæða ímynd en jákvæð ímynd getur þýtt meiri möguleika og tækifæri en neikvæð ímynd getur skaðað einstakling, fyrirtæki, þjóð og sveitarfélag. Sveitarfélög skiptast niður í fjölda eininga og því getur verið erfitt að sjá hvaða þáttur skiptir mestu við mótun heildarímynd þess. Auðveldast er að skoða í hvaða mynd fólk sér tiltekin sveitarfélög, hvort sem það er með heimsókn, lestri, fréttum eða öðru en með því geta orðið til margar ímyndir af einu sveitarfélagi (Laaksonen, Laaksonen, Borisov og Halkoaho, 2006). Fáum við meðal annars upplýsingar um sveitarfélög frá fjölmiðlum og því geta fjölmiðlar haft áhrif á viðhorf fólks gagnvart ýmsum málefnum þar á meðal ímynd sveitarfélaga.

Fjölmiðill hefur verið skilgreindur sem stofnun eða fyrirtæki, lögaðili, en hann safnar, metur og setur reglulega fram upplýsingar með því markmiði að dreifa þeim reglulega til umtalsverðan fjölda fólks á tilteknum svæðum. Þær eru margskonar leiðirnar til þess að koma þessum upplýsingum áleiðis til fólks, til dæmis á pappír sem dagblað eða tímarit, í útvarpi eða sjónvarpi eða á veraldarvefnum. Í dag eru fjölmiðlar sennilega ein sú mikilvægasta upplýsingalind almennings í lýðræðissamfélögum. Fjölmiðlar hafa verið nefndir hin fjórða grein valdsins og hafa þannig mikil áhrif á hvað ber hæst í þjóðfélagsumræðunni og geta haft áhrif á skoðanir fólks og hugmyndir þess um tiltekna hluti (Menntamálaráðuneytið, 2005).

Í upphafi lagði höfundur fyrir könnun sem athuga átti viðhorf íbúa búsetta utan Reykjanesbæjar til Reykjanesbæjar. Sú aðferð var notuð til að athuga hver væri birtingarmynd ímyndar Reykjanesbæjar fyrir utanbæjarfólki og skoðanir fólks varðandi sveitarfélagið. Höfundi lék forvitni á að vita hvort Reykjanesbær hefði slæma ímynd og hvernig frétttaflutningur fjölmiðla af ofbeldismálum getur verið ýktur á miðað við staðreyndir. Þessar vangaveltur leiddu höfund að rannsóknarspurningu ritgerðar þessar: Getur neikvæður frétttaflutningur stuðlað að neikvæðri ímynd? - áhrif fjölmiðla könnuð og könnun lögð fram um Reykjanesbæ.

Stuðst var við heimildir frá Helga Gunnlaugssyni, prófessors í félagsfræði, sem rannsakað hefur tíðni ofbeldisumfjöllun í fjölmiðlum og borið þær saman við rauntölur ofbeldismála í

skrá m lögreglunnar. Hinar ýmsu skýrslur voru skoðaðar sem og heimildir af veraldarvefnum. Í ritgerð þessari verður leitast við að skoða hvort fjölmiðlar hafi úrslitavald um hugmyndir og ímynd fólks á sveitarfélögum og þá sérstaklega sveitarfélaginu Reykjanesbæ.

## Aðferðafræði

Í ritgerð þessari var notast við rannsókn Helga Gunnlaugssonar, prófessors í félagsfræði, um tengingu málafjölda lögreglu við umfjöllun fjölmiðla um ofbeldisbrot. Einnig var notast við aðrar heimildir um skilgreiningu á ímynd, áhrif fjölmiðla og ótta við glæpi. Lögð var fyrir könnun um Reykjanesbæ þar sem umræða um ofbeldi hefur verið tíð þaðan og vildi höfundur athuga hver ímynd utanbæjarfólks væri af sveitarfélaginu. Niðurstöður gáfu höfundi hugmynd um almennt viðhorf þátttakenda til Reykjanesbæjar. Könnunin fór fram á veraldarvefnum og var snjóboltaúrtak en höfundur sendi könnun þessa á nemendur Háskólans á Bifröst og einnig á vini og vandamenn á tengslasíðunni Facebook. Í lokin voru niðurstöður könnunarinnar teknar saman og bornar saman við aðrar rannsóknir sem notaðar voru við gerð þessarar ritgerðar.

## Ímynd

Til þess að geta sagt til um ímynd sveitarfélaga er mikilvægt að hafa þekkingu á ímynd þar sem hún hefur mikil áhrif á það hvað við gerum og veljum. Ímynd getur tengst bæði neikvæðum og jákvæðum gildum og það getur haft áhrif á hvernig við metum til dæmis vöru, land, fyrirtæki eða stað (Þórhallur Guðlaugsson, 2007). Neikvæð ímynd skaðar en jákvæð ímynd getur þýtt meiri möguleikar og fleiri tækifæri. Það getur þó verið flókið að finna út hver ímynd sveitarfélaga er þar sem sveitarfélög hafa tugi eininga sem erfitt getur verið að greina. Best er að sjá hvernig fólk upplifir tiltekin sveitarfélög, hvort sem það er með heimsókn, lestri, fréttum eða öðru og en með því geta orðið til margar ímyndir af einu sveitarfélagi (Laaksonen, Laaksonen, Borisov og Halkoaho, 2006).

Ímynd er eitthvað huglægt, eitthvað sem við ekki getum snert heldur er í huga okkar. Við höfum öll ólíka ímynd af tilteknum hlutum, einhverja skoðun sem við myndum í huga okkar með því sem við höfum heyrt, séð, reynt eða annað. Þegar við hittum fólk í fyrsta skipti þá ósjálfrátt mótum við einhverskonar skoðun í huga okkar með hinum ýmsu spurningum. Hvað

gerir þessi einstaklingur? Hvaða manneskju hefur hann að geyma? Spurningar sem þessar koma upp í huga okkar við fyrstu kynni af fólki og eiga þátt í að móta ímynd okkar á því. Ímyndir eru einhverjar ákveðnar myndir og hugmyndir sem koma upp í huga okkar en eru ekki endilega túlkun á raunveruleikanum (Blackburn, 2008). Ímynd getur verið mjög óstöðug og sífbreytileg en hún stendur aldrei ein og sér heldur eru oftast tvær hliðar á henni, það er sjálfsmyndir og ímyndir af öðrum, og er hvorug hliðin til án hinnar (Sumarliði Ísleifsson, 2007). Skipta má ímyndum í tvennt það er ímyndir og sjálfsmyndir. Ímyndir eru þær myndir sem fólk og þjóðir gera sér um aðrar þjóðir og annað fólk, en sjálfsmyndir eru þær hugmyndir sem við höfum um okkur sjálf (Sverrir Björnsson, 2007).

Margar þjóðir hafa reynt með ákveðinni stefnumótun að bæta ímynd sína og kynnt landið sitt sem ákveðna markaðsvöru líkt og fyrirtæki gera til þess að reyna að selja vöru sína. Settir eru upp kostir og gallar, hvernig væri hægt í raun að „markaðssetja“ þjóð sína til þess að gera hana aðlaðandi svo að fólk vilji ferðast til þessa ákveðna lands sem og að fjárfestar vilji fjárfesta þar (Jenes, 2008). Hefst þá mótun á ákveðinni ímynd sem felst í því að einstaklingar, fyrirtæki og jafnvel þjóðir reyna að hafa áhrif á það hvernig aðrir í heiminum upplifa hið tiltekna efni sem unnið er með. Ákveða þarf hverju á að koma á framfæri og hvað þessi ákveðni einstaklingur, þetta ákveðna fyrirtæki eða þessi tiltekna þjóð vill standa fyrir. Með þessari ímyndagerð og ímyndastefnu er mun líklegra að einstaklingur, fyrirtæki eða þjóð nái að koma sér á framfæri og þannig vekja athygli á sér í umheiminum (Sverrir Björnsson, 2007).

## Ímynd sveitarfélaga

Líkt og kom hér fram í kaflanum fyrir ofan er erfitt að segja til um ímynd ákveðins sveitarfélags þar sem eitt sveitarfélag skiptist upp í ótal margar einingar. Á meðan ein eining gæti haft sterka ímynd þá gæti önnur eining haft veika ímynd. Ímynd er þó eitthvað sem við upplifum, sjáum, lesum og heyrum um ákveðin stað, einstakling, fyrirtæki og fleira. Þær upplýsingar sem við fáum meðal annars um sveitarfélög koma að mestu leyti frá fjölmiðlum. Fjölmiðlar geta haft áhrif á viðhorf fólks gagnvart ýmsum málefnum þar á meðal ímynd sveitarfélaga.

## Fjölmiðlar

Erfitt er að skilgreina hugtakið fjölmiðill í núverandi umhverfi, en fjölmiðill hefur verið skilgreindur sem stofnun eða fyrirtæki, lögaðili, sem safnar, metur og setur reglulega fram upplýsingar með því markmiði að dreifa þeim reglulega til umtalsverðs fjölda fólks á ákveðnu svæði. Til eru margskonar leiðir til þess að dreifa þeim upplýsingum sem fjölmiðillinn aflar, til dæmis á pappír sem dagblað eða tímarit, í útvarpi eða sjónvarpi eða á veraldarvefnum. Fjölmiðlar eru sennilega ein mikilvægasta upplýsingalind almennings í lýðræðissamfélögum í dag. Þeir margvíslegu fjölmiðlar sem eru í eigu margra ólíkra aðila auka líkurnar á því að fram komi fjölbreytt sjónarhorn og ólíkar skoðanir sem efla lýðræðislega umræðu í þjóðfélagi. Margbreytileiki fjölmiðla stuðlar að menningarlegri fjölbreytni. Fjölmiðlar hafa þeim skyldum að gegna gagnvart almenningi að greina satt og óvilhallt frá atburðum og málefnum samtímans (Menntamálaráðuneytið, 2005).

Mikil áhersla er lögð á að fjölbreytni og fjölræði ríki á fjölmiðlamarkaði til þess að tryggja menningarlega og stjórnmálalega fjölbreytni og stuðla að því að borgarar geti því metið, tekið afstöðu til og tekið þátt í lýðræðislegum ákvörðunum. En með fjölbreytni er átt við að fjölbreytni sé í framboði fjölmiðla sem komi fram í mörgum og ólíkum sjálfstæðum fjölmiðlum og að fjölbreytni sé í tegundum fjölmiðla sem og innihaldi fjölmiðlaefnisins. Með fjölræði er vísað til þess að fjölmiðlar séu ekki undir yfirráðum eða í eigu fárra aðila. Áhrif fjölmiðla í samfélaginu eru mikil og almenningur eyðir góðum tíma í að fylgjast með ólíkum fjölmiðlum. Eldri miðlar úreldast ekki heldur þróast áfram í takt við kröfu almennings og nýir miðlar bætast við. Með nýjum miðlum, svo sem netmiðlum og bloggi, hefur það orðið auðveldara fyrir almenning að koma skoðunum sínum og viðhorfum á framfæri, en fjölmiðlanotendur hafa tekið þessum nýjum miðlum með opnum örmum (Menntamálaráðuneytið, 2005).

Hinar ýmsu vefsíður sem tengdar eru afmörkuðum áhugamálum, stjórnmálum og þess háttar hafa sprottið upp sem og spjallþræðir og blogg síður sem fjölmargir hafa nýtt sér til þess að koma skoðunum sínum á framfæri. Skrif sem þessi eru innlegg í þjóðfélagsumræðuna og hafa sum jafnvel ratað inn í hefðbundna fjölmiðla sem fréttafni. Það hefur oft verið sagt að auk hinna þriggja arma ríkisvaldsins eru fjölmiðlar hið „fjórða vald“. Fjölmiðlar miðla upplýsingum og skoðunum og hafa þannig áhrif á viðhorf almennings til manna og málefna. Því skiptir máli að fagleg vinnubrögð og ritstjórnarlegt frelsi sé til staðar, en einnig að stuðlað

sé að því að hagsmunaaðilar og eigendur hafi sem minnst áhrif á fréttamat og umfjöllunarefni fjölmiðla (Menntamálaráðuneytið, 2005).

## Áhrif fjölmiðla

Áhrif fjölmiðla geta verið bæði jákvæð og neikvæð fyrir einstaklinga, hópa eða samfélagið. Fjölmiðlar eiga að upplýsa, vera útskýrandi og leiðandi, veita afþreyingu sem og efla samstöðu meðal þegna samfélagsins. Fimm þátta skilgreining þessi á hlutverki fjölmiðla inniheldur meðal annars að fjölmiðlar eiga að vera upplýsandi um atburði og aðstæður sem eiga sér stað í samfélaginu sem og í heiminum. Fjölmiðlar eiga að útskýra, túlka og leiðbeina almenningi um merkingu atburða og upplýsinga. Fjölmiðlar hafa vald yfir því hvað þeir birta og einnig hvernig þeir beita áhrifum sínum en nátengt þessu eru hugtakið um dagskrárvald fjölmiðla. Sú kenning um dagskrárvald fjölmiðla lýsir því hvernig fréttamiðlar upplýsa sína neytendur um aðalmálefni hvers dags, en neytendur túlka þær fréttir sem mikilvægustu málefnið þann dag (McQuail, 2005).

Fjölmiðlar geta með frétttaflutningi sínum haft áhrif á viðhorf almennings sem aftur hefur svo áhrif á hugsanir þeirra og samræður við aðra samfélagsþegna. Það er því þannig hægt að fullyrða að daglegar ákvarðanir blaðamanna og fjölmiðlafólks hafa marktæk áhrif á hugmyndir almennings um samfélagið. (McCombs og Reynolds, 2002).

Mikið hefur verið deilt um þetta, en þó fjölmiðlar geti vissulega haft áhrif á hvaða skoðanir fólk hefur þá eru einnig ákveðnar típur sem sækja í að lesa ákveðna fjölmiðla og fréttæfni. Það er þá ekki fjölmiðillinn sem hefur úrslitavald um það hvaða skoðanir fólk hefur heldur sækir fólk í að lesa ákveðnar fréttir, tekur mark á tilteknu fréttæfni og myndar sér skoðun út frá því. Almennt er viðurkennt að fjölmiðlar hafi ákveðið „dagskrárvald“ en það hvort þeir hafi bein áhrif á hvaða skoðanir eða hvernig fólk upplifir það sem er fjallað um í fréttum er mjög umdeilanlegt (Eva Heiða Önnudóttir, munnleg heimild, 6. apríl 2011).

## Umfjöllun um ofbeldi í íslenskum fjölmiðlum

Í bókinni *Afbrot á Íslandi* skoðar höfundurinn, Helgi Gunnlaugsson 2008, öryggiskennnd fólks og ótta þess við afbrot og þá aðallega óbeina þolendur þess. Einnig skoðar hann hver umfjöllunin var í fjölmiðlum vorið 2006 um ofbeldi á Íslandi á þeim tíma. Helgi rannsakaði þróun ofbeldismála bæði í Reykjavík og á landinu öllu út frá málafjölda lögreglunnar á

Þessum tíma og kom í ljós að þróunin var í litlu samræmi við umfjöllun í fjölmiðlum. Gerðar voru kannanir á öryggiskennd íbúa í miðborg Reykjavíkur og einnig metið hvort dramatískur frétttaflutningur af ofbeldismálum hafi getað dregið úr öryggiskennd almennings. Einnig reyndi hann að finna skýringu á því hvers vegna fjölmiðlar hefðu svona mikinn áhuga á afbrotum og öllu því sem þeim tengist og hvers vegna fjölmiðlar reyna að dekkja myndina af ástandinu. Umfjöllun fjölmiðla um miðborg Reykjavíkur koma í bylgjum en stundum er miðbærinn í brennidepli fjölmiðla en stundum ekki. Oftast fylgjast þeir vel með miðborginni og geta lýsingar á einstaka málum þaðan verið mjög dramatískar (Helgi Gunnlaugsson, 2008). Í rannsókn sem gerð var árið 2001 kom fram að neikvæð umfjöllun um miðborg Reykjavíkur hafði áhrif á öryggiskennd fólks og dró úr ferðum þeirra á svæðinu. Á sama tíma var þó engin breyting á málafjölda lögreglunnar (Helgi Gunnlaugsson og Rannveig Þórisdóttir, 2003).

Í mars- og aprílmánuði árið 2006 lagði einn mest lesni og virtasti fjölmiðill landsins, *Morgunblaðið*, mikla áherslu á ofbeldisglæpi og þá sérstaklega í Reykjavík. Lýsingarnar voru afar dramatískar og boðskapurinn skýr; glæpir eru að fara úr böndunum og borgarbúar eru í mikilli hættu hvern einasta dag. Forystumenn stjórn málaflókka Reykjavíkur sem í framboði voru þetta árið voru spurðir hvað þeir hygðust gera til þess að bregðast við þessu ófremdarástandi. Ástandið var því afar slæmt ef marka mátti fréttir Morgunblaðsins en hver hafði þróun ofbeldismála verið hér á landi samkvæmt málaskrá lögreglunnar (Helgi Gunnlaugsson, 2008)?

Á árunum 2000 til 2004 hafði dregið úr fjölda líkamsárása í miðborginni og sú lækkun var bæði afgerandi og stöðug. Og það sama á við allt landið en málum hafði fækkað en ekki eins ört líkt og í miðborginni. Í gögnum lögreglunnar er lítið sem bendir til að miklar breytingar hafa verið á þróun ofbeldis í Reykjavík eða á landinu öllu á þessum tíma. Árið 2006 var fjöldi alvarlegra líkamsárása mjög svipaður á Íslandi og á árinu á undan annað en frétttaflutningur fjölmiðla gaf til kynna (Helgi Gunnlaugsson, 2008).

Rannsóknir hafa margoft sýnt að öryggiskennd Íslendinga er almennt mjög mikil og hefur ekki verið mikil breyting á því síðastliðin ár en árið 2005 töldu yfir 90% landsmanna sig örugga eina á gangi í eigin hverfi að kvöldi til (Helgi Gunnlaugsson, Rannveig Þórisdóttir og Vilborg Magnúsdóttir, 2005). Þegar gögn um miðborgina eru skoðuð er myndin tölvuvert öðruvísi en um það bil tveir af hverjum þremur Íslendingum telja sig vera mjög eða frekar örugga eina á gangi um helgar í miðborginni að kvöldi til. Það vekur athygli að íbúar á landsbyggðinni óttast miðborgina mun meira en íbúar höfuðborgarsvæðisins en þeir sem búa

næst miðborginni eru samt sem áður öruggari þar en íbúar sem búa lengra frá henni (Helgi Gunnlaugsson, 2008). Í rannsókn sem gerð var árið 2005 kom fram að yfir 90% Íslendingar segjast almennt fá upplýsingar um afbrot úr fréttum fjölmiðla og úr almennri umfjöllun sem og umræðu í fjölmiðlum (Helgi Gunnlaugsson, Rannveig Þórisdóttir og Vilborg Magnúsdóttir, 2005). Því er þáttur fjölmiðla í því hvernig borgararnir líta á afbrot mjög stór og þar af leiðandi er ábyrgð þeirra mikil (Helgi Gunnlaugsson, 2008).

Á síðastliðnum árum hafa áhyggjur Íslendinga af afbrotum aukist og vill mikill meirihluti þjóðarinnar á sama tíma herða refsingar (Helgi Gunnlaugsson, 2004). Áhugi fjölmiðla á afbrotum er jafnan mikill og reglulega sjáum við áberandi fréttir um afbrot. Fjalla fjölmiðlar yfirleitt meira um einstök ofbeldisverk sem vekja hjá okkur óhug og hneykslan og er því tilvalið fréttæfni (Helgi Gunnlaugsson, 2008).

Þrátt fyrir að eðlilegt þyki að fjölmiðlar beini sjónum sínum að því að fjalla um ofbeldisglæpi þá er ekki eðlilegt að telja að fréttir af slíku tagi endurspegli samfélagið og þróun þess (Helgi Gunnlaugsson, 2008).

Afleiðingar afbrota geta verið mun víðtækari en tjónið sjálft sem afbrot geta ollið en þær geta komið meðal annars fram í almennum ótta sem bæði getur niður á lífskjörum sem og líðan allra samfélagsþegna (Helgi Gunnlaugsson, 2008). Hægt er að skipta þolendum afbrota í tvennt en það er annars vegar í beina þolendur afbrota og hins vegar í óbeina þolenda afbrota og ótta við þau (Williams og Dickinson, 1993).

## Ótti við glæpi

Ótti við glæpastarfsemi er mjög ríkjandi vandamál í dag. Margir upplifa einhverskonar ótta gagnvart glæpum og hræðslu yfir því að verða fórnalömb einhverskonar glæps (Howard, 1999). Það eru margir þættir sem spila inn í þennan ótta; kyn, aldur, fortíð, búseta og fleira. Allir þessir þættir hafa áhrif á styrk óttans sem fólk ber gagnvart glæpum. Margir reyna að hindra það að verða fórnalömb glæpa með því að grípa til einhvers konar öryggisráðstafana sem gætu dregið úr þeim möguleika að þeir verði fórnalömb glæpa. Val á búsetu, uppsetning heimavarna og fleiri atriði hjálpa fólki að öðlast öryggiskennd og vernda það frá glæpum að einhverju leyti. Fjölmiðlar gegna veigamiklu hlutverki þegar kemur að ótta fólks við glæpi og einnig á hvaða stigum óttinn verður (Howard, 1999). Tilhneiging fjölmiðla hefur verið sú að

fjalla óhóflega mikið um glæpi og glæpastarfsemi í fréttáflutningi á meðan málafljóða hjá lögreglu hefur farið fækkandi eða staðið í stað (Helgi Gunnlaugsson, 2008). Fréttirnar eru fluttar án samhengis við þá þróun sem sönn er og einblínt er á einstaka mál og ofbeldisfréttir eru þannig blásnar upp. Það veldur því að fólk trúir því að mun meiri glæpastarfsemi á sér stað en í raun og veru er, sem leiðir til þess að fólk óttast glæpi (Howard, 1999). Kvenmenn hræðast glæpi mun meir en karlmenn þrátt fyrir að vera sjaldnar fórnarlömb þeirra. Rætur þessa ótta má rekja til þess að kvenmenn eru í mun meiri hættu á að verða fyrir kynferðislegri árás heldur en karlmenn (Crowell og Burgess, 1996). Þetta er þó ekki ótti sem er þeim eðlislægur eða þær uppgötva einn daginn heldur er þetta ótti sem foreldrar, jafnaldar og fjölmiðlar vekja upp í þeim og styrkja með athugasemdum líkt og að konur eiga að forðast það að vera einar á gangi að nóttu til, eiga ekki að tala við ókunnuga karlmenn né fara með þeim á ókunnan stað þar sem að það getur haft ófyrirséðar afleiðingar fyrir þær (Howard, 1999). Því er oft haldið fram að eldri borgarar séu hvað hræddastir við glæpi svo sem innbrot og því um líkt en þegar kemur að kynferðisafbrotum, nauðgunum og kynferðislegum árásum er það yfirleitt yngra fólkið sem er óttaslegnara. Fólk fær upplýsingar um glæpi á margskonar hátt en fjölmiðlar spila þar stóran þátt. Fjölmiðillinn er mjög áhrifamikil leið til þess að koma skilaboðum til samfélagsþegna en langflestir nota fjölmiðla sem sinn aðal upplýsingamiðil (Evans, 1995).

## Reykjanesbær

Þann 11. júní 1994 varð Reykjanesbær til þegar sameinuð voru sveitarfélögin Keflavík, Njarðvík og Hafnir. Fyrir um 30 árum síðan voru Keflavík og Njarðvík aðallega útgerðar- og fiskvinnslustaðir en í dag hefur margt breyst. Í dag er Reykjanesbær mikill þjónustu- og verslunarbær, með verslanir, skóla, hótél, heilbrigðiskerfi og orkufyrirtæki. Reykjanesbær sem staðsettur er á utanverðum Reykjaneskaga er fimmta fjölmennasta sveitarfélag á Íslandi með um 14.000 íbúa. Árlega er þar haldin ein stærsta menningarhátíð landsins, Ljósanótt, sem laðar að íbúa utan Reykjanesbæjar sem heimsækja bæinn til að taka þátt í hátíðahöldunum (Saga, e.d.).

Það var í júní árið 2002 sem Árni Sigfússon, núverandi bæjarstjóri, var kosinn bæjarstjóri Reykjanesbæjar en hann hefur unnið að því að betrubæta Reykjanesbæ og gera hann meira aðlaðandi fyrir nýja íbúa. Einnig hafa stefnumál skóla Reykjanesbæjar verið bætt svo um



munar, menningu sveitarfélagsins eflað og einnig hefur mikil uppbygging verið í íþrótt- og tómstundarmálum í Reykjanesbæ (Árni Sigfússon).

## **Stefna Reykjanesbæjar**

Stefna Reykjanesbæjar er sú að stuðla að hamingju og heilbrigði hvers einstaklings, að íbúar nái að þroska hæfileika sína og að þeir hafi sterka sjálfsmynd. Í hamingjuhugtaki bæjarins er fólgið að sérhver einstaklingur sem þar býr skynji framtíð sína sem opna, bjarta og áhugaverða. Þetta vill bærinn gera með því að skapa íbúum umhverfi sem styður við andlega, líkamlega og félagslega velferð þeirra sem og að skapa bæði íbúum og fyrirtækjum jákvæðar aðstæður til vaxtar og velgengni. Markið er sett á að fjölbreytni og gæði þjónustu séu á við það besta sem mögulega býðst í nútímasamfélagi og að verkefni bæjarins sem miða að þessu séu unnin á sem hagkvæmasta hátt. Mikil áhersla er lögð á það hjá stjórnendum Reykjanesbæjar að halda íbúafundi til þess að heyra hvað íbúar bæjarins hafa að segja um bæinn; haldnar séu ráðstefnur um fjölskylduna, skólann, íþróttir, skipulagsmál, verkframkvæmdir og menningu. Öflug uppbygging verður áframhaldandi með það að markmiði að skapa íbúum betri aðstæður og tíma til að lifa vel og njóta þess að búa í Reykjanesbæ (Árni Sigfússon). Stefnan í menningarmálum er að Reykjanesbær verði þekktur sem lista- og menningarbær. Stuðlað er að því að í bænum ríki bæði öflugt og aðlaðandi lista- og menningarlíf og er litið á menningarmál sem eitt af meginverkefnum sveitarfélagsins (Menning). Reynt er af mesta megni að vinna samkvæmt þessum stefnumálum og gera sveitarfélagið að öflugu öruggu samfélagi sem einstaklingar vilja og kjósa að búa í.

## **Neikvæðar staðreyndir um Reykjanesbæ**

Atvinnuleysi á Suðurnesjum mælist hæst á öllu landinu eða um tæp 12% en um 1313 manns er þar atvinnulausir (Atvinnuleysi stendur í stað á Suðurnesjum, 2010). Reykjanesbær er einnig eitt af fjórum skuldugustu sveitarfélögum landsins en er hann nánast eignalaus (Kristlaug María Sigurðardóttir, 2010).

Flestar líkamsárásir eiga sér stað á Suðurnesjunum miðað við íbúafjölda en þó hefur þeim farið fækkandi milli ára, eins og sjá má í afbrotatölfræði nokkurra lögregluembættanna fyrir síðastliðin þrjú ár. Ná þessar tölur yfir fjölda brota á hverja 10.000 íbúa frá árinu 2007 til ársins 2009. Afbrot voru skoðuð sem skráð höfðu verið hjá embætti lögreglunnar á

höfuðborgarsvæðinu, Akureyri, Selfossi og Reykjanesbæ. Brotin eru skráð í því embætti þar sem brotavettvangur átti sér stað en þess ber að geta að afbrotamaðurinn getur átt heima í öðrum landshluta en þar sem brotið er framið. Einnig geta því flugvellir, hafnir og bæjarhátíðir haft áhrif á þessar fjöldatölur. Undir manndráp og líkamsmeiðingar falla líkamsárásir meðal annars þá bæði meiriháttar og minniháttar. Brotum sem þessum hafa farið fækkandi milli ára en eru þau flest þó í Reykjanesbæ árið 2009 og eru þau 49 á hverja 10.000 íbúa. En á Akureyri eru þau 42 á hverja 10.000 íbúa, á höfuðborgarsvæðinu eru þau 33 á hverja 10.000 íbúa og svo á Selfossi 37 á hverja 10.000 íbúa þannig þau eru töluvert há í Reykjanesbæ (Ríkislögreglustjórinn, 2009). Hafa fíkniefnabrot snarlækkað milli ára en voru þau 70 í Reykjanesbæ árið 2009 en árið áður voru þau umtalsvert fleiri eða 107 en árið þar á undan voru þau 102 (Ríkislögreglustjórinn, 2008). Fíkniefnabrotin eru flest í Reykjanesbæ samanborið við aðra landshluta landsins en verður að hafa í huga að stærsti flugvöllur landsins er staðsettur í Reykjanesbæ og hefur því áhrif á það hversu há talan er (Flestar líkamsárásir á Suðurnesjum, 2010). Einnig ber að nefna að rætt er um Suðurnesin sem á við um sveitarfélögin Reykjanesbær, Garður, Sandgerði, Grindavík og Vogar og hefur það því áhrif á heildartöluna.

Afbrotum hefur þó farið fækkandi síðastliðin fimm ár á Suðurnesjunum en þegar skoðaðir eru fyrstu ársfjórðungarnir frá árinu 2006 til ársins 2010 má sjá mikinn mun milli ára en samt sem áður er Reykjanesbær með hæsta hlutfall líkamsmeiðinga og manndrápa (Flestar líkamsárásir á Suðurnesjum, 2010).

## **Könnun á ímynd Reykjanesbæjar**

Markmið þessarar könnunar var að athuga hvernig ímynd íbúar búsettir utan Reykjanesbæjar hafa af Reykjanesbæ, hvernig þeir sjá sveitarfélagið og hversu eftirsóknarvert þeim þykir að búa í Reykjanesbæ. Könnun þessi var send á rúmlega 600 einstaklinga og voru tæpir 200 einstaklingar sem svöruðu henni var því svarhlutfallið 33,3%. Könnunin fór fram á veraldarvefnum og var nafnlaus. Þátttakendur voru einungis beðnir um að gera grein fyrir kyni sínu þar sem höfundi fundust aðrar breytur, svo sem aldur og menntun, ekki skipta máli þar sem að allir hafa jafnt aðgengi að fjölmiðlum og fannst höfundi aðrar breytur ekki koma niður á trúverðugleika könnunarinnar.

Könnunin hófst í nóvember 2010 og var sendur tölvupóstur á nemendur Háskólans á Bifröst og einnig var tengslasíðan Facebook notuð en þar var fólk búsettir utan Reykjanesbæjar beðnir um að svara þessari könnun sem og áframsenda á þeirra vini og vandamenn. Var því með þessari aðferð, er kallast snjóboltaúrtak, hægt að ná til fleiri þátttakendur en færri. Könnuninni lauk þann 5. desember 2010.

Niðurstöður gáfu höfundi mynd af því hver almenn ímynd þátttakenda könnunarinnar er af Reykjanesbæ með tilliti til svara þeirra.

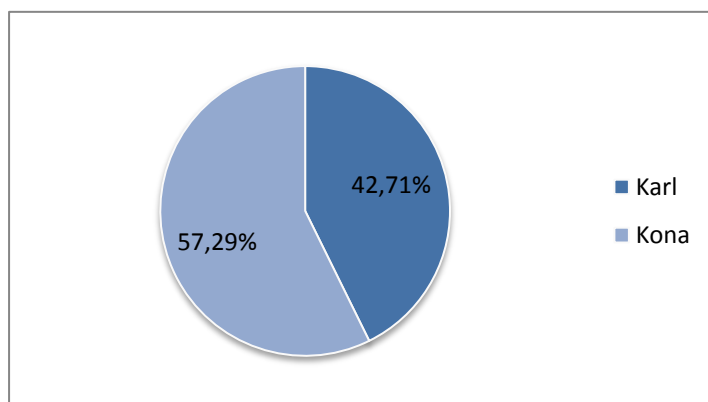
Könnunin innihélt sautján spurningar en fjórtán þeirra voru spurningar með bundnum valmöguleikum í mismunandi mörgum liðum en þrjár þeirra voru opnar spurningar þar sem þátttakandi var beðinn um að nefna að hámarki þrjú atriði við hvert svar. Flestir þátttakendur tiltóku þrjú atriði en einhverjir nefndu aðeins eitt eða tvö.

Niðurstöður og myndir við hverri spurningu eru birtar í prósentutölu en rétt er að taka fram að niðurstöður úr opnu spurningunum sýna fjölda þeirra sem nefndu hið tiltekna atriði en ekki prósentutölu þeirra.

## Könnun

### Hvort ertu karl eða kona?

Á mynd 1 má sjá að meirihluti þátttakenda voru konur eða alls 57,29% en karlarnir 42,71%, í heildina svöruðu 114 konur könnuninni og 85 karlar.

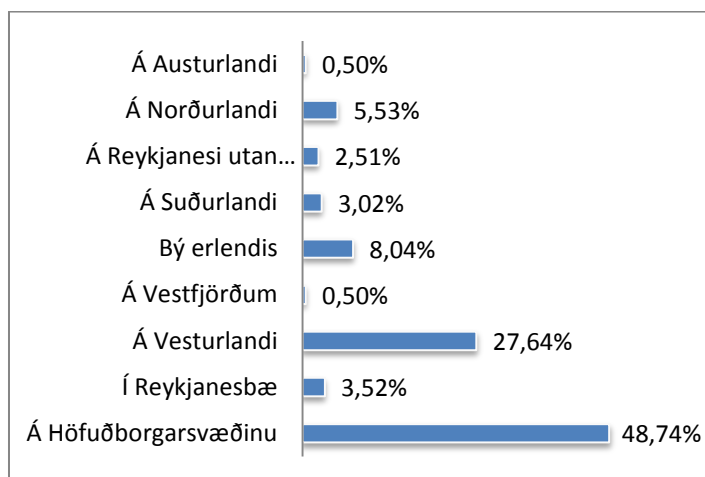


**Mynd 1** Hvort ertu karl eða kona?

Samkvæmt þessum niðurstöðum var hlutfall kynjanna þokkalega jafnt í þessari könnun.

## Hvar á landinu býrð þú?

Á mynd 2 má sjá búsetu þátttakenda um landið og fjölda þeirra á hverju svæði fyrir sig. Tæplega helmingur þátttakenda býr á höfuðborgarsvæðinu eða 48,74 % en 27,64% þátttakenda búa á Vesturlandi og 8,04% búa erlendis.

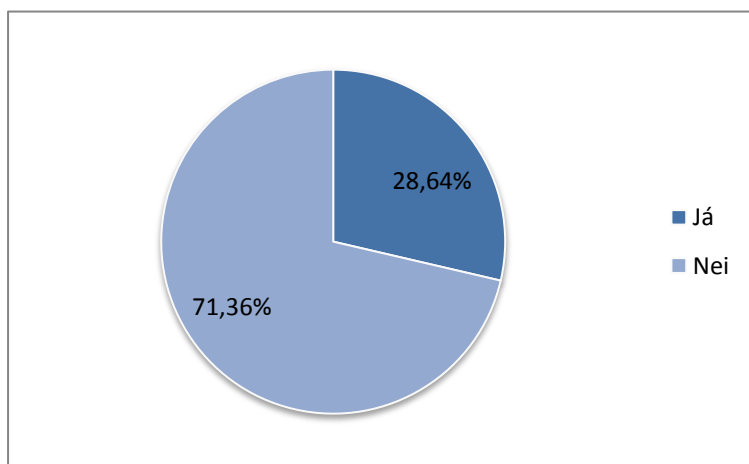


## Mynd 2 Hvar á landinu býrð þú?

Samkvæmt þessum niðurstöðum var svarhlutfall hæst hjá þeim sem búa á höfuðborgarsvæðinu, þá íbúum á Vesturlandi en dreifðist svo nokkuð jafnt milli annarra landshluta.

## Hefur þú búið í Reykjanesbæ?

Á mynd 3 má sjá hlutfall þeirra þátttakenda sem höfðu einhvern tímann búið í Reykjanesbæ en 71,36% hafa aldrei búið í Reykjanesbæ og 28,64% hafa áður búið í Reykjanesbæ.



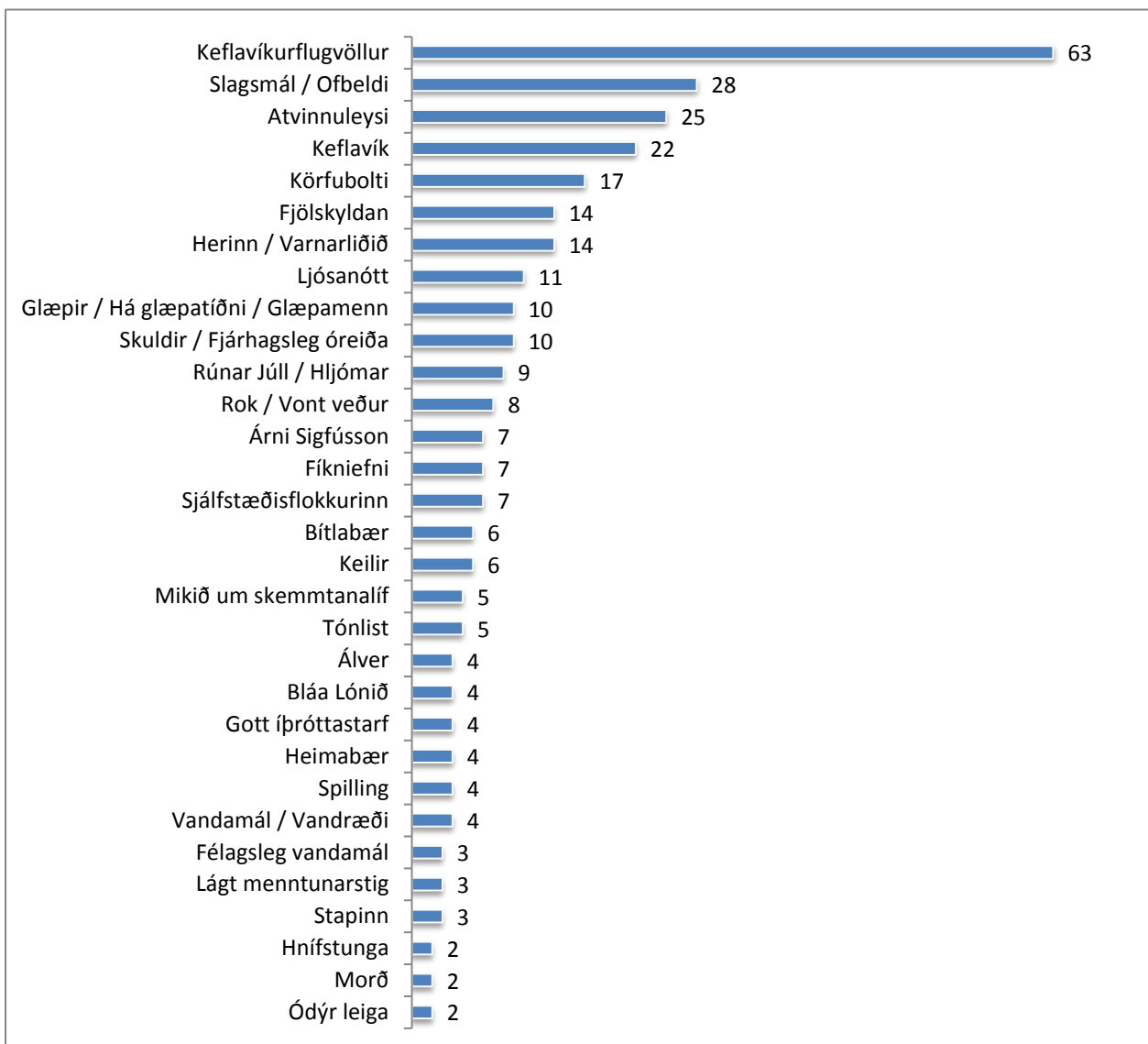
### Mynd 3

### Hefur þú búið í Reykjanesbæ?

Samkvæmt þessum niðurstöðum höfðu 57 af 199 þátttakendum áður búið í Reykjanesbæ.

### Hvað dettur þér fyrst í hug þegar þú heyrir sveitarfélagið Reykjanesbær nefnt?

Á mynd 4 má sjá fjölda þeirra atriða sem nefnd voru þegar þátttakendur voru spurðir um hvað þeim dytti fyrst í hug þegar þeir heyrðu sveitarfélagið Reykjanesbær nefnt. 198 einstaklingar svöruðu þessari spurningu og nánast allir nefndu fleiri en eitt atriði. Langflestir nefndu Keflavíkurflugvöll eða alls 63. Slagsmál og ofbeldi voru einnig oft nefnd eða alls 28 sinnum og þar á eftir kom atvinnuleysi sem nefnt var hjá 25 þátttakendum. Eins og sjá má á myndinni hér að neðan voru þó nokkuð fleiri atriði nefnd líkt og Keflavík, körfubolti, fjölskyldan, herinn, Rúnar Júlíusson og Ljósanótt. Á myndina vantar einstök atriði svo sem góðir skólar, uppbygging og fegurð en einnig neikvæð atriði líkt og hyskis sveitarfélag, skotárás, dýragarður, stöðnun og fleira.

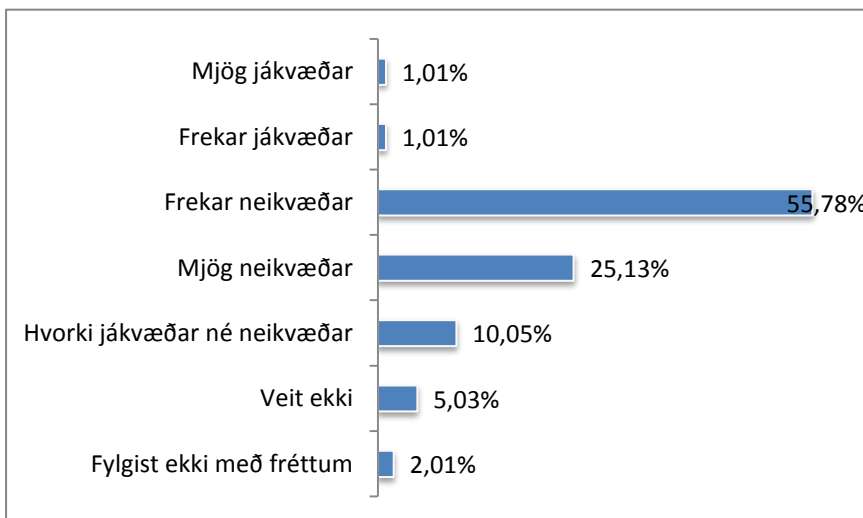


#### **Mynd 4 Hvað dettur þér fyrst í hug þegar þú heyrir sveitarfélagið Reykjanesbær nefnt?**

Samkvæmt þessum niðurstöðum þá er mjög misjafnt hvað þátttakendum datt í hug þegar þeir heyrðu Reykjanesbæ nefndan, sumt var jákvætt en annað neikvætt. Keflavíkurflugvöllur er ofarlega í huga fólks þegar það heyrir Reykjanesbæ nefndan sem og slagsmál, ofbeldi, atvinnuleysi, körfubolti og fleira.

**Ef þú gefur þér tíma til að fylgjast með fréttum, telur þú að þær fréttir sem þú hefur heyrt, lesið eða séð þar sem fjallað er um Reykjanesbæ séu almennt jákvæðar eða neikvæðar?**

Á mynd 5 telur rúmlega helmingur þátttakenda fréttir um Reykjanesbæ vera almennt neikvæðar eða 55,78%. 25,13% telja umfjöllun um Reykjanesbæ vera mjög neikvæðar og 10,05% hvorki né. Aðeins 1,01% telja fréttir um Reykjanesbæ vera mjög jákvæðar eða frekar jákvæðar.

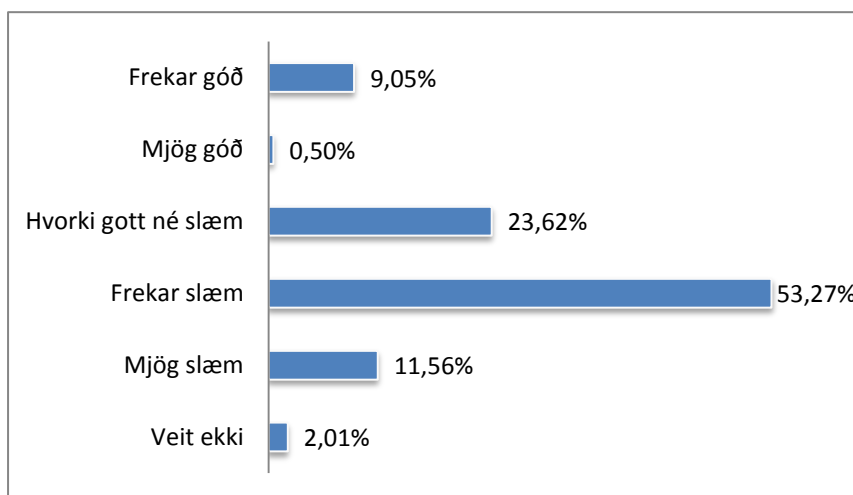


**Mynd 5** Ef þú gefur þér tíma til að fylgjast með fréttum, telur þú að þær fréttir sem þú hefur heyrt, lesið eða séð þar sem fjallað er um Reykjanesbæ séu almennt jákvæðar eða neikvæðar?

Samkvæmt þessum niðurstöðum er það augljóst að þátttakendur telja fréttir um Reykjanesbæ neikvæðar og gefur þetta ágæta mynd af því hvernig ímynd Reykjanesbæjar birtist þátttakendum könnunarinnar í fjölmiðlum.

**Hversu góða eða slæma ímynd telur þú að Reykjanesbær hafi almennt?**

Á mynd 6 telja 53,27% þátttakenda ímynd Reykjanesbæjar almennt frekar slæma en 23,62% telja hana hvorki góða né slæma. 11,56% telja ímyndina mjög slæma en 9,05% telja ímynd frekar góða.

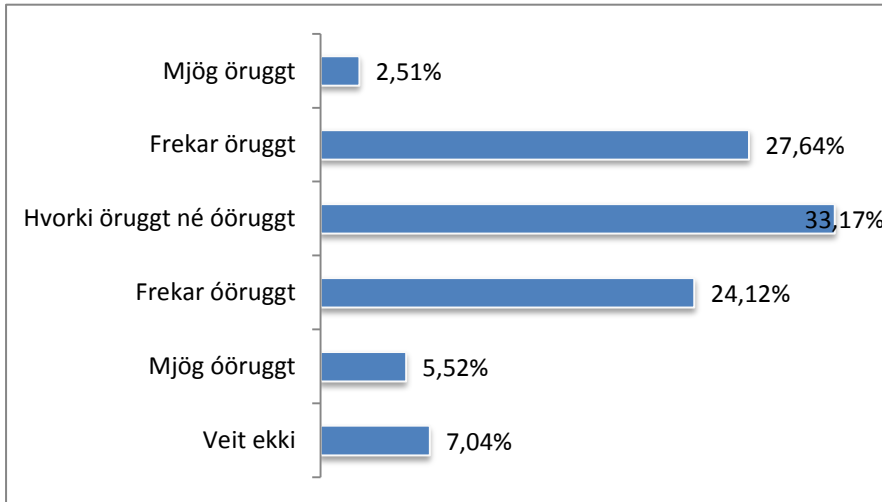


**Mynd 6** Hversu góða eða slæma ímynd telur þú að Reykjanesbær hafi almennt?

Samkvæmt þessum niðurstöðum telja þátttakendur ímynd Reykjanesbæjar frekar slæma þó telja einhverjir hana hvorki góða né slæma . Það vekur athygli hversu fáir telja ímyndina vera mjög góða.

**Telur þú að öryggi íbúa sé almennt mikið eða lítið í Reykjanesbæ?**

Á mynd 7 telja 33,17% þátttakenda að íbúar Reykjanesbæjar vera hvorki örugga né óörugga. 27,64% telja íbúa frekar örugga en 24,12% telja íbúa vera frekar óörugga.

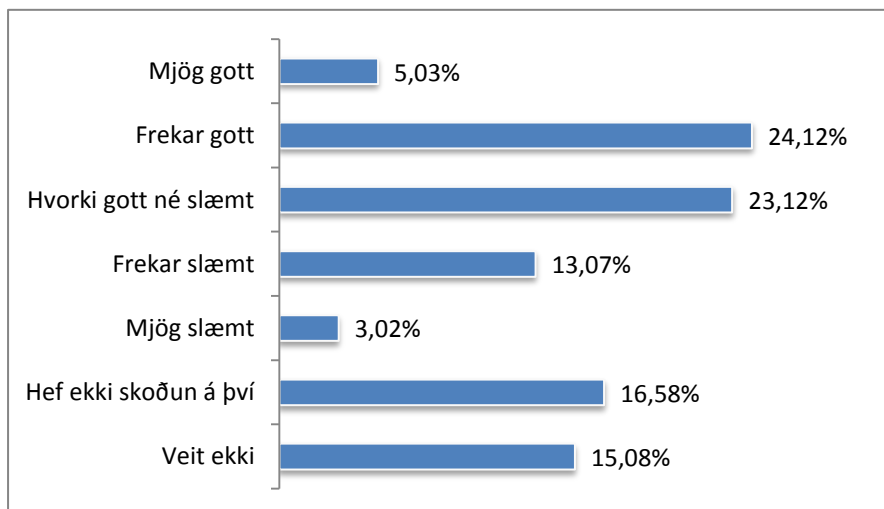


**Mynd 7 Telur þú að öryggi íbúa sé almennt mikið eða lítið í Reykjanesbæ?**

Samkvæmt þessum niðurstöðum telja flestir þátttakendur könnunarinnar íbúa Reykjanesbæjar vera hvorki örugga né óörugga.

**Telur þú að öryggi barna sé gott eða slæmt í Reykjanesbæ, eða hefur þú ekki skoðun á því?**

Á mynd 8 telja 24,12% öryggi barna vera frekar gott í Reykjanesbæ, 23,12% telja öryggi barna hvorki gott né slæmt en 16,58% hafa ekki skoðun á því.



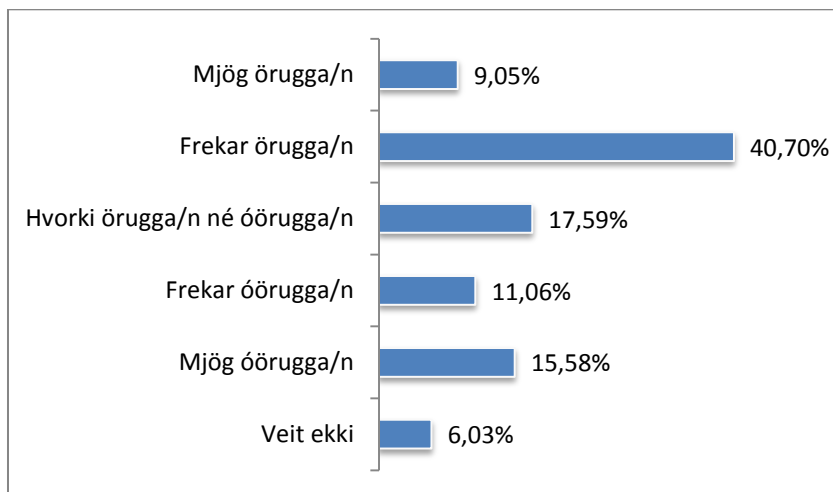


**Mynd 8 Telur þú að öryggi barna sé gott eða slæmt í Reykjanesbæ, eða hefur þú ekki skoðun á því?**

Samkvæmt þessum niðurstöðum telja flestir þátttakendur öryggi barna vera gott þó eru einhverjir sem telja öryggi þeirra vera frekar slæmt en margir hafa ekki skoðun á því eða segjast ekki vita það.

**Ef þú ímyndar þér að sért í aðstæðum þar sem þú ert ein/n á gangi að kvöldlagi eða um nótt í Reykjanesbæ, telur þú að þú myndir upplifa þig örugga/n eða óörugga/n?**

Á mynd 9 telja 40,70% þátttakenda sig vera frekar örugga að vera einir á gangi að kvöldlagi eða um nótt í Reykjanesbæ. 17,59% telja sig vera hvorki örugga né óörugga og 15,58% telja sig vera mjög óörugga að vera eina á gangi að kvöldlagi eða um nótt í Reykjanesbæ.

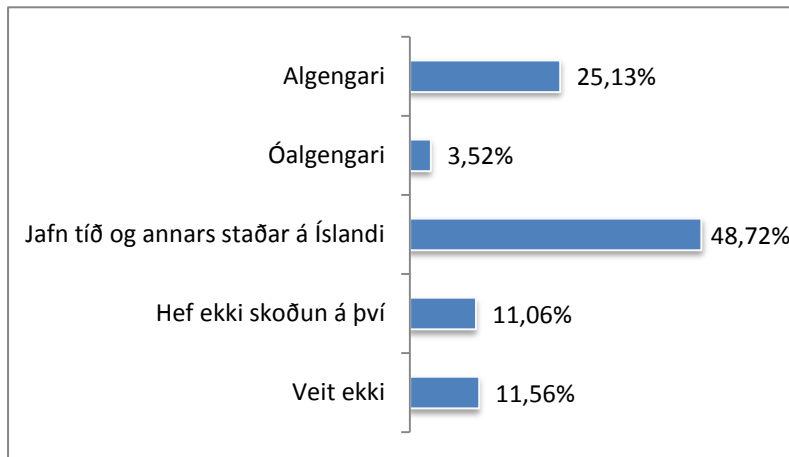


**Mynd 9 Ef þú ímyndar þér að sért í aðstæðum þar sem þú ert ein/n á gangi að kvöldlagi eða um nótt í Reykjanesbæ, telur þú að þú myndir upplifa þig örugga/n eða óörugga/n?**

Samkvæmt þessum niðurstöðum telja flestir þátttakendur sig vera örugga einir á gangi að kvöldlagi eða um nótt í Reykjanesbæ en athyglisvert er hversu margir telja sig vera mjög óörugga.

**Telur þú að innbrot í Reykjanesbæ séu algengari, óalgengari eða jafn tíð og annars staðar á Íslandi, eða hefur þú ekki skoðun á því?**

Á mynd 10 telja 48,74% þátttakenda tíðni innbrota í Reykjanesbæ vera jafn tíð og annars staðar á Íslandi, 25,13% telja tíðni innbrota vera algengari í Reykjanesbæ en annars staðar á landinu. 11,56% segjast ekki vita það en 11,06% hafa ekki skoðun á tíðni innbrota í Reykjanesbæ.

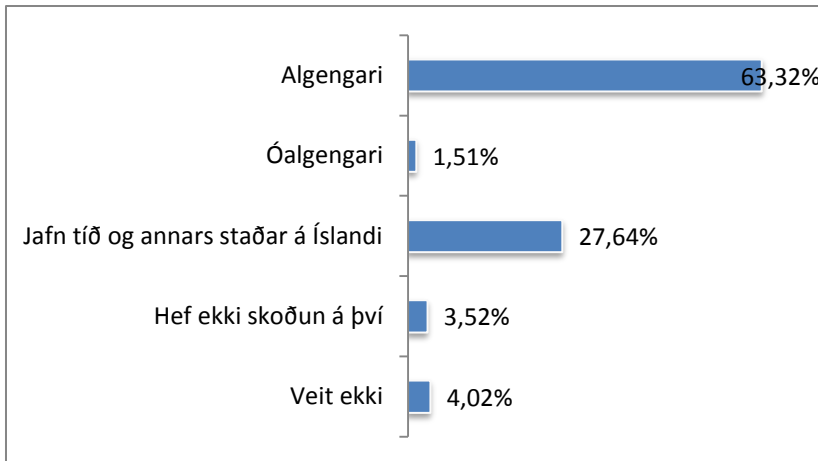


**Mynd 10 Telur þú að innbrot í Reykjanesbæ séu algengari, óalgengari eða jafn tíð og annars staðar á Íslandi, eða hefur þú ekki skoðun á því?**

Samkvæmt þessum niðurstöðum þá telja flestir þátttakendur tíðni innbrota vera jafn tíða og annars staðar á landi en einhverjir telja tíðni innbrota vera algengari í Reykjanesbæ.

**Telur þú að líkamsárásir í Reykjanesbæ séu algengari, óalgengari eða jafn tíðar og annars staðar á Íslandi, eða hefur þú ekki skoðun á því?**

Á mynd 11 telja 63,32% tíðni líkamsárása vera algengari en annars staðar á Íslandi. 27,64% telja tíðni líkamsárása vera jafn tíða og annars staðar á Íslandi en 4,02 segjast ekki vita hvort líkamsárásir eru algengari, óalgengari eða jafn tíðar og annars staðar á Íslandi.

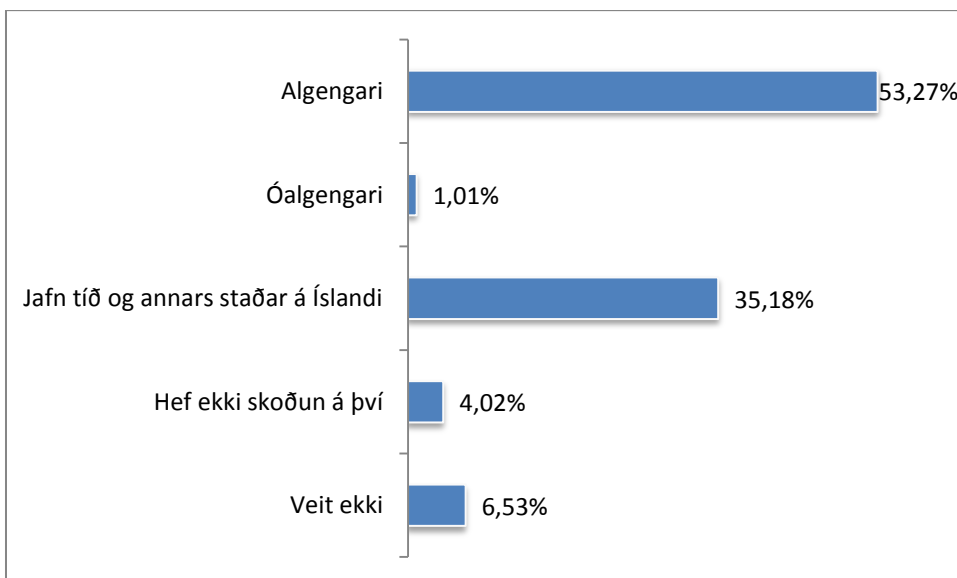


**Mynd 11** Telur þú að líkamsrásir í Reykjanesbæ séu algengari, óalgengari eða jafn tíð og annars staðar á Íslandi, eða hefur þú ekki skoðun á því?

Samkvæmt þessum niðurstöðum telja langflestir þátttakendur að tíðni líkamsrásra í Reykjanesbæ sé algengari en annars staðar á Íslandi.

**Telur þú að fíkniefnabrot í Reykjanesbæ séu algengari, óalgengari eða jafn tíð og annars staðar á Íslandi, eða hefur þú ekki skoðun á því?**

Á mynd 12 telja 53,27% þátttakenda að tíðni fíkniefnabrota sé algengari í Reykjanesbæ en annarsstaðar á Íslandi, 35,18% telja tíðni fíkniefnabrota vera jafn tíða og annars staðar á landi en 6,53% segjast ekki vita hvort tíðni fíkniefnabrota sé algengari, óalgengari eða jafn tíð og annars staðar á Íslandi .

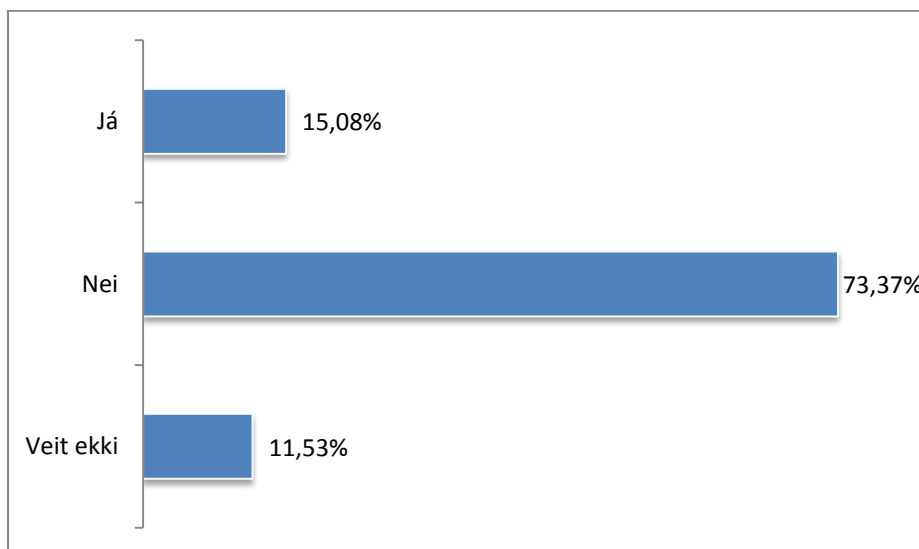


### **Mynd 12 Telur þú að fíkniefnabrot í Reykjanesbæ séu algengari, óalgengari eða jafn tíð og annars staðar á Íslandi, eða hefur þú ekki skoðun á því?**

Samkvæmt þessum niðurstöðum telja flestir þátttakendur tíðni fíkniefnabrotu vera algengari í Reykjanesbæ en annars staðar á landinu.

### **Gætir þú hugsað þér að búa í Reykjanesbæ?**

Á mynd 13 geta 73,37% þátttakenda ekki hugsað sér að búa í Reykjanesbæ. 15,08% geta hugsað sér að búa í Reykjanesbæ en 11,56% segjast ekki vita hvort þeir gætu búið í Reykjanesbæ.



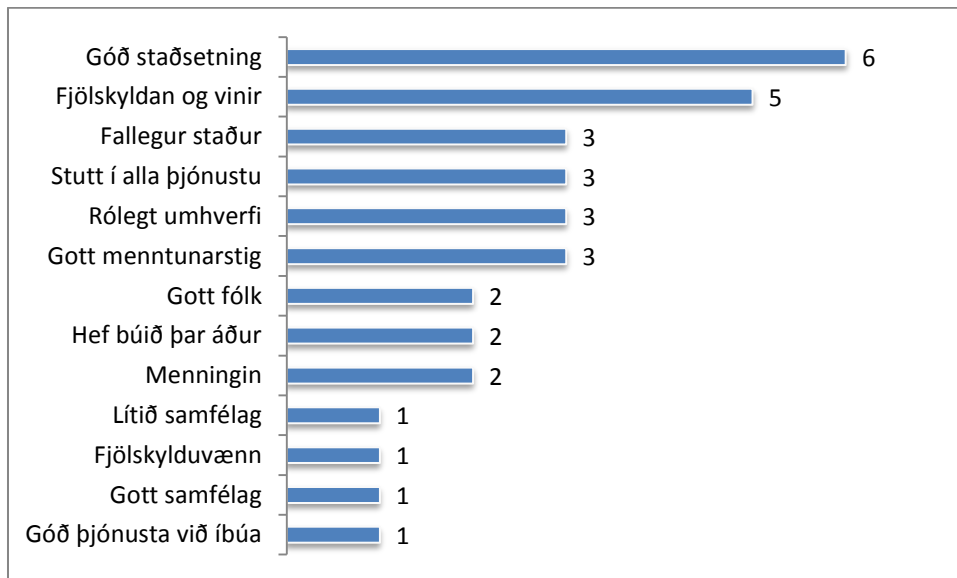
### **Mynd 13 Gætir þú hugsað þér að búa í Reykjanesbæ?**

Samkvæmt þessum niðurstöðum hefur yfirgnæfandi meirihluti þátttakenda ekki áhuga á að búa í Reykjanesbæ.

### **Ef svarið við spurningunni að ofan er já þá af hverju gætir þú hugsað þér að búa í Reykjanesbæ?**

Á mynd 14 má sjá þau atriði sem þátttakendur nefndu ef þeir svöruðu spurningunni hér að ofan játandi, það er ef þeir gætu hugsað sér að búa í Reykjanesbæ. Eins og sést á mynd 13 geta 15,08% þátttakenda hugsað sér að búa í Reykjanesbæ. Flestir þátttakendur nefndu þrjú

atriði en alls nefndu sex staðsetningin væri góð, það er fjarlægðin frá höfuðborginni væri ekki löng. Alls nefndu fimm þátttakendur að fjölskylda og vinir byggju í sveitarfélaginu, þrír nefndu að Reykjanesbær væri fallegur staður og að þar væri umhverfi rólegt og stutt væri í alla þjónustu. Einnig voru nefnd atriði eins og gott menntunarstig, gott fólk, fjölbreytt menning og fleira.



#### **Mynd 14 Ef svarið við spurningunni að ofan er já þá af hverju gætir þú hugsað þér að búa í Reykjanesbæ?**

Samkvæmt þessum niðurstöðum heillar staðsetning Reykjanesbæjar en fjarlægð við höfuðborgina þykir ekki mikil. Einnig voru einhverjir þátttakendur sem eiga hér fjölskyldu og vini og gætu því hugsað sér að búa hér vegna þeirra.

#### **Ef svarið við spurningunni að ofan er nei þá af hverju gætir þú ekki hugsað þér að búa í Reykjanesbæ?**

Á mynd 15 má sjá þau atriði sem þátttakendur nefndu ef þeir svöruðu spurningu 13 neitandi, það er ef þeir geta ekki hugsað sér að búa í Reykjanesbæ. Flestir nefndu þrjú atriði sem ástæðu þess að þeir myndu ekki vilja búa í Reykjanesbæ. 30 þátttakendur nefndu að Reykjanesbær heillar ekki viðkomandi, 29 þátttakendur sögðu staðsetninguna ekki góða en þeim þótti fjarlægðin frá höfuðborginni of mikil. 29 nefndu að í Reykjanesbæ ríkti mikið atvinnuleysi, 13 sögðu að í Reykjanesbæ væri of mikið um líkamsárásir og 10 sögðu of mikið

um fíkniefnavandamál. Einnig voru önnur atriði nefnd líkt og vont veður, spilling í bæjarpólitík, slæm ímynd, skuldir og fleira.

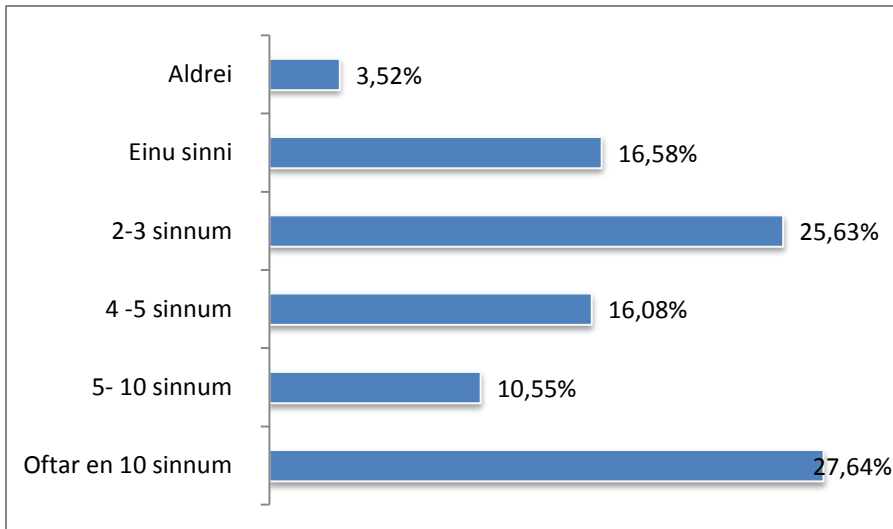


**Mynd 15 Ef svarið við spurningunni að ofan er nei þá af hverju gætir þú ekki hugsað þér að búa í Reykjavík?**

Samkvæmt þessum niðurstöðum eru ástæðurnar fyrir því hvers vegna þátttakendur vilja ekki búa í Reykjavík misjafnar. Mörgum þykir staðsetningin slæm og að þar ríki mikið atvinnuleysi og atvinnumöguleikar ekki miklir. Það vakti áhuga höfundar þau einstöku atriði sem nefnd voru af einstaka þátttakanda líkt og að Reykjavík væri eina sveitarfélagið á landinu þar sem börn væru stungin og drepin, að þar búi bara hyski og of mikið umburðarlyndi ríki gagnvart fíkniefnum í Reykjavík.

**Hversu oft hefur þú komið til Reykjavíkur á síðustu 12 mánuðum?**

Á mynd 16 má sjá hversu oft þátttakendur hafa komið til Reykjavíkur á síðustu 12 mánuðum en 27,64% hafa komið oftar en 10 sinnum, 25,63% hafa komið 2-3 sinnum, 16,58% einu sinni en 3,52% hafa aldrei komið til Reykjavíkur síðastliðna 12 mánuði.

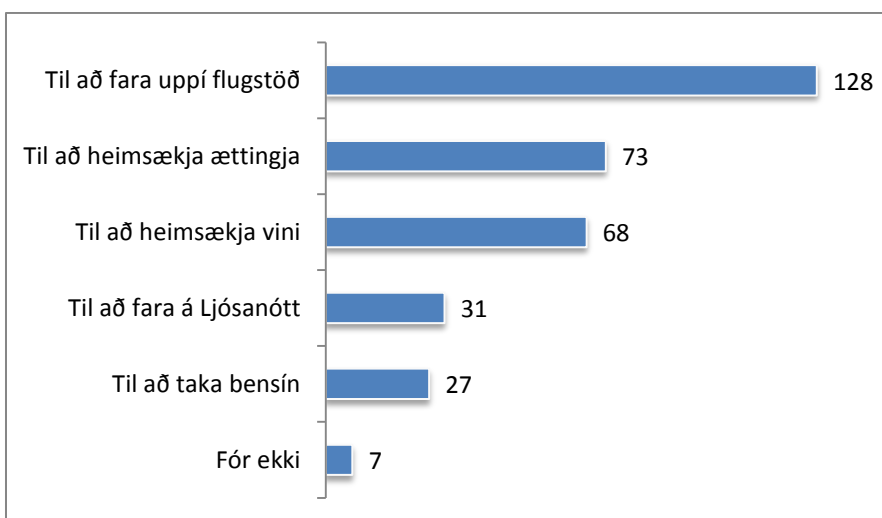


**Mynd 16 Hversu oft hefur þú komið til Reykjaneshæjar á síðustu 12 mánuðum?**

Samkvæmt þessum niðurstöðum þá höfðu flestir þátttakendur könnunarinnar komið til Reykjaneshæjar á síðustu 12 mánuðum.

### Í hvaða erindagjörðum varst þú í Reykjaneshæ?

Á mynd 17 má sjá hvaða erindi þátttakendur áttu til Reykjaneshæjar og gátu þátttakendur nefnt fleiri en eitt atriði eða hámark þrjú. Flestir komu til Reykjaneshæjar til þess að fara uppí flugstöð og heimsækja ættingja og vini. Einhverjir fóru á Ljósanótt og til þess að taka bensín en einnig var í boði fyrir þátttakendur að skrifa aðrar ástæður sem voru til dæmis að fara á íþróttaleiki, vinna, á fundi og fleira.



**Mynd 17 Í hvaða erindagjörðum varst þú í Reykjaneshæ?**

Samkvæmt þessum niðurstöðum áttu flestir þátttakendur erindi í Reykjanesbæ til þess að fara uppí flugstöð.

## Helstu niðurstöður

Markmið þessarar rannsóknar var að kanna hver ímynd Reykjanesbæjar væri útfrá umfjöllun í fjölmiðlum, tíðni afbrota, líkamsárása og fíkniefna. Einnig hversu öruggir þátttakendur myndu telja sig vera á gangi um Reykjanesbæ að kvöldi til sem og öryggi barna almennt. Áhersla var lögð á það hvað þátttakendum dytti í hug þegar þeir heyrðu Reykjanesbæ nefndan og hvers vegna þeir myndu eða myndu ekki vilja búa í Reykjanesbæ. Í þessum kafla eru niðurstöður úr spurningunum lagðar fram og skoðað hvað var afgerandi í niðurstöðum og hvað ekki.

Fyrstu þrjár spurningar könnunarinnar vörðuð kyn, búsetu og það hvort þátttakendur hefðu áður búið í Reykjanesbæ.

Í spurningu fjögur voru þátttakendur beðnir um að nefna að hámarki þrjú atriði sem þeim dytti í hug þegar þeir heyrðu Reykjanesbæ nefndan. Mörg þeirra atriða sem nefnd voru hafa verið í kastljósi fjölmiðla eða þátttakendur hafa beina reynslu af þeim atriðum sem þeir nefndu. Keflavíkurflugvöllur var það atriði sem oftast var nefnt en langflest höfum við þurft að nýta okkur hann og þar sem hann er einn af stærstu vinnustöðum Suðurnesja þá liggur beinast við að hann sé nefndur. Næst á eftir Keflavíkurflugvelli voru nefnd atriði eins og slagsmál og ofbeldi, atvinnuleysi og körfubolti en þessi atriði hafa mikið verið í kastljósi fjölmiðla. Staðreyndin er sú að líkamsárásir eru flestar á Suðurnesjum og atvinnuleysi er þar mest á öllu landinu og í bænum eru sterk körfuboltalið, Keflavík og Njarðvík svo slík fjölmiðlaumfjöllun ætti ekki að koma á óvart.

Í spurningu fimm var spurt um viðhorf þátttakenda til fréttáflutnings um Reykjanesbæ og þá hvort fréttir þaðan væru yfir höfuð jákvæðar eða neikvæðar. Yfirgnæfandi meirihluti þátttakenda taldi fréttir um Reykjanesbæ vera frekar slæmar. Þrátt fyrir það að bæði komi góðar og slæmar fréttir frá Reykjanesbæ þá virðast þátttakendur frekar hafa tekið eftir þeim neikvæðu. Þarna gæti verið um að kenna áherslu fjölmiðla á að birta frekar neikvæðar fréttir svo sem fréttir tengdar atvinnuleysi eða ofbeldi í stað fréttar sem jákvæðar eru svo sem gott gengi í íþróttum, tónlistarlífi eða öðru. Einnig gæti útskýringin verið sú að þátttakendur leiti frekar í fréttir sem eru meira krassandi, neikvæðar fréttir.



Í spurningu sex var spurt um ímynd Reykjanesbæjar og hvort þátttakendur teldu hana góða eða slæma. Eins og nefnt hefur verið áður í þessari ritgerð þá samanstendur ímynd af nokkrum þáttum. Sé tekið tillit til svarsins við spurningu fimm þar sem þátttakendur töldu fréttir um Reykjanesbæ vera frekar slæmar má ætla að neikvæður fréttáflutningur hafi neikvæð áhrif á ímynd sveitarfélaga þar sem að flestir þátttakendur svöruðu því til að þeim þætti ímynd Reykjanesbæjar frekar slæm.

Í spurningum sjö til níu var spurt um öryggi íbúa, öryggi barna og hvort þátttakendur teldu sig örugga eina á gangi að næturlagi í Reykjanesbæ. Þrátt fyrir að þátttakendur telji Reykjanesbæ hafa slæma ímynd og fréttáflutning þaðan yfir höfuð neikvæðan þá telja þeir samt sem áður öryggi íbúa sveitarfélagsins ekki vera ógnað og sama má segja um öryggi barna en þátttakendur töldu öryggi barna almennt gott. Einnig telja þeir sig frekar örugga eina á gangi að næturlagi í Reykjanesbæ. Sú ímynd sem þátttakendur virðast hafa af Reykjanesbæ virðist ekki hafa teljandi áhrif á hugmyndir þeirra um öryggi íbúa, barna og þeirra eigið ef væru þeir staddir í Reykjanesbæ.

Í spurningum tíu til tólf eru þátttakendur spurðir hvort þeir telji innbrot, líkamsárásir og fíkniefnabrot vera tíðari í Reykjanesbæ en annars staðar á landinu. Í fréttum fjölmiðla ber meira á umfjöllun um líkamsárásir og fíkniefnabrot í Reykjanesbæ heldur en innbrot og mögulega hefur það haft áhrif á svör þátttakenda við spurningunum. Meirihluti þátttakenda taldi innbrot í Reykjanesbæ vera jafn tíð og annars staðar á landinu en líkamsárásir og fíkniefnabrot vera tíðari þar en annars staðar. Staðreyndin er sú að flestar líkamsárásir eru á Suðurnesjum og mikið er um fíkniefnabrot. Þar sem aðal flugvöllur landsins er staðsettur á Suðurnesjunum og mikið um fíkniefnasmygl þá skekkir það tölur um fíkniefnabrot í Reykjanesbæ sjálfum.

Í spurningum þrettán til fimmtán var spurt um hvort þátttakendur gætu hugsað sér að búa í Reykjanesbæ og þeir sem svöruðu já voru beðnir um að nefna að hámarki þrjú atriði hvers vegna og það sama á við þá sem svöruðu nei. Afgerandi meirihluti svaraði spurningunni neitandi en langflestum þótti sveitarfélagið ekki heillandi til búsetu, staðsetning þess ekki góð en fjarlægð frá höfuðborg þótti of mikil. Mikið atvinnuleysi, líkamsárásir og fíkniefnabrot komu þar á eftir. Þeir neikvæðu þættir sem fólki fannst skapa slæma ímynd Reykjanesbæjar voru oft nefnd en þó ekki eins oft og staðsetning og einfaldlega það að bærinn heillar ekki.

Í síðustu tveimur spurningum könnunarinnar var athugað hversu oft þátttakendur hefðu komið til Reykjanesbæjar á síðastliðnum tólf mánuðum og í hvaða erindagjörðum.

Í stuttu máli sagt voru flestir þátttakendur sammála um það að umfjöllun um Reykjanesbæ er frekar neikvæð í fjölmiðlum og ímyndin frekar slæm. Þátttakendur telja sig samt sem áður flesta vera örugga á gangi um Reykjanesbæ og að börn og aðrir íbúar væru almennt örugg þar. Innbrot telja þátttakendur vera jafntíð og annarsstaðar á landinu, en tíðni fíkniefnabrota og líkamsárása mun hærri í Reykjanesbæ en annars staðar. Langflestir svöruðu því að þeir myndu ekki vilja búa þar.

## Niðurstöður

Ímynd er yfir höfuð huglægt mat og er ekki eins hjá öllum. Ímynd er eitthvað huglægt, sem við ekki getum snert heldur er í huga okkar. Öll höfum við ólíka ímynd af tilteknum hlutum, myndum okkur einhverja skoðun í huga okkar með því sem við höfum heyrt, séð, lesið eða annað. Þjóðir hafa með ákveðinni stefnumótun reynt að bæta ímynd sína og kynna land sitt sem ákveðna markaðsvöru líkt og fyrirtæki gera til þess að reyna að selja vöru sína. Reynt er að hafa áhrif á ímynd þjóða með því að markaðssetja hana sem vöru til þess að gera hana aðlaðandi svo að fólk kjósi að ferðast til þessa ákveðna lands sem og að fjárfestar vilji fjárfesta þar. Markaðssetning sveitarfélaga getur haft áhrif á ímynd þess en líkt og þjóðir þá reyna sveitarfélög að markaðssetja sig líkt og vöru til þess að reyna að laða að fleiri íbúa til sín og því skiptir máli að ímynd þess er jákvæð. Fólk fær flestar upplýsingar sínar um hin ýmsu málefni frá fjölmiðlum og því geta fjölmiðlar haft áhrif á viðhorf almennings gagnvart hinum ýmsu efnum.

Fjölmiðlar hafa dagskrárvald og geta leitt umfjöllun á það svið sem þeir kjósa, svo sem fjallað mikið um ofbeldi og gefa fólki þannig ranga sýn á staðreyndir sem leiðir til misskilnings í samfélaginu og geta aukið ótta fólks við tiltekin svæði eða sveitarfélög. Sem gagnrýni á það er vert að benda á að sumt fólk sækist í ákveðinn frétttaflutning og umfjöllun um ofbeldi og dramatískar lýsingar á því vekja yfirleitt meiri athygli og forvitni hjá fólki en fréttir um til dæmis efnahagsástand. Glæpir valda meira tjóni en bara því sem þolandi verður fyrir og það skilar sér í ótta út í samfélagið en þar getur umfjöllun fjölmiðla átt stóran hlut í máli.

Reykjanesbær er ekki ólíkur öðrum sveitarfélögum að því leyttinu til að sveitarfélagið hefur stefnu sem á að stuðla að vellíðan íbúa og framför í sveitarfélaginu. Öll sveitarfélög hafa sínar skuggahliðar og er Reykjanesbær þar ekki undanskilinn. Atvinnuleysi, hátt hlutfall glæpa og fíkniefnabrota eru dæmi um neikvæðar hliðar Reykjanesbæjar. Höfundur framkvæmdi könnun sem náði til um 600 manns sem tæplega 200 einstaklingar svöruðu og voru þeir búsettir utan Reykjanesbæjar en sumir höfðu þó búið þar áður. Niðurstöðurnar voru sláandi en mikil neikvæðni gagnvart sveitarfélaginu einkenndi svör þátttakenda á þeim sviðum er sneru að ofbeldi og sveitarfélagið virtist hafa slæma ímynd. Þar sem að staðreynd er að ofbeldisglæpir eru tíðir í Reykjanesbæ og þar er meira um fíkniefnamál en annars staðar á landinu má ætla að fjölmiðlar einbeiti sér að þess konar frétttaflutningi. Markmið höfundar var að komast að því hvort að neikvæður frétttaflutningur fjölmiðla hafi áhrif á ímynd sveitarfélaga og tók Reykjanesbæ sérstaklega fyrir.

Niðurstaða höfundar er sú að: Almennt hafa fjölmiðlar áhrif á skoðanir og viðhorf fólks en þó er erfitt að segja til um það hvort þeir hafi sérstaklega áhrif á ímynd einstaka sveitarfélaga svo sem Reykjanesbæjar. Þó svo að fjölmiðlar geti vissulega haft áhrif á hvaða skoðanir fólk hefur þá eru einnig ákveðnar típur sem sækja í að lesa ákveðna fjölmiðla og fréttafni. Það er þá ekki fjölmiðillinn sem hefur úrslitavald um það hvaða skoðanir fólk hefur heldur sækir fólk í að lesa ákveðnar fréttir, tekur mark á tilteknu fréttafni og myndar sér skoðun út frá því. Umdeilanlegt er hvort að fjölmiðlar hafi bein áhrif á hvaða skoðanir eða hvernig fólk upplifir það sem fjallað er um í fréttum þrátt fyrir að þeir hafi ákveðið dagskrárvald. Við kjósum að lesa frekar um ofbeldi og myndum skoðanir út frá því. Neikvætt viðhorf þátttakenda könnunarinnar má þá ekki eingöngu rekja til umfjöllunar fjölmiðla þó vissulega hafi hún eitthvað að segja, en fólk þó gæti verið þannig típur sem sækist meira í fréttir af þessu tagi en öðru. Neikvæðu niðurstöður könnunarinnar áttu einungis við þá hluti sem staðreyndir sína að eru sannar um Reykjanesbæ, svo sem hátt hlutfall ofbeldisglæpa og fíkniefnabrot og atvinnuleysi en það verður að taka inn í að stærsti flugvöllur landsins er í sveitarfélaginu og skekkir hann því tölurnar um fíkniefnabrot í bænum.

Erfitt er að svara rannsóknarspurningunni annað hvort játandi eða neitandi þar sem að fleiri þættir en einungis fréttaf lutningur hafa áhrif á þær skoðanir sem fólk myndar sér og hvaða ímynd það hefur af hlutunum. Ljóst er að fjölmiðlar búa yfir miklu valdi sem þeim ber að nýta af hlutleysi og varfærni en samanber rannsókn Helga Gunnlaugssonar um umfjöllun fjölmiðla um ofbeldisbrot og þróun málafjölda lögreglu yfir ákveðið tímabil sést að umfjöllun fjölmiðla er ekki alltaf í takt við staðreyndir málsins. Í þeirri rannsókn kom fram að fréttir fjölmiðla ýktu ástand sem ekki var eins slæmt og ætla mætti af umfjöllun þeirra.

Slíkar fréttir geta vakið ótta meðal almennings og geta stuðlað að slæmri ímynd af einstaka svæðum svo sem miðborginni eins og rannsókn Helga beindist að.

## Lokaorð

Ímynd sveitarfélaga skiptir miklu máli fyrir farsæld þeirra þar sem góð ímynd laðar að nýja íbúa en slæm ímynd fælir þá frá og kemur í veg fyrir að fólk vilji sækja sveitarfélagið heim. Það eru þó ekki einungis fjölmiðlar sem hafa áhrif á ímynd sveitarfélaga með fréttaflutningi sínum og stjórna því hvernig umfjöllun um sveitarfélög er sett fram í fjölmiðlum heldur eru fleiri þættir sem spila þar inn í. Það væri fráleitt að halda því fram að fjölmiðlar hefðu það að markmiði að svarta sum sveitarfélög en upphefja önnur svo ástæðan fyrir slæmri umfjöllun í fréttum hlýtur að eiga einhvern fót fyrir sér. Fjölmiðlar flytja líka jákvæðar fréttir frá sveitarfélögum svo það hlýtur að vera undir lesandanum/hlustandanum/áhorfandanum komið hvernig ímynd hann kys að móta sér um sveitarfélag sem hann hefur heyrt bæði slæmar og góðar fréttir frá.

Reykjanesbær hefur sínar slæmu hliðar eins og öll sveitarfélög og mikið atvinnuleysi, fíkniefnabrot og líkamsárásir eru staðreynd en þetta eru einnig efni sem rata frekar í fréttirnar en önnur mál. Neikvæð ímynd utanbæjarfólks af sveitarfélaginu má þess vegna að einhverju leyti rekja til umfjöllunar fjölmiðla þar sem að þeir koma fréttunum til skila en ekki má gleyma því að fjölmiðlar flytja einnig jákvæðar fréttir um sveitarfélagið. Þrátt fyrir það að þátttakendur könnunarinnar virtust hafa mjög slæma ímynd af Reykjanesbæ þá virtist hún ekki rista mjög djúpt þar sem fólk telur öryggi íbúa Reykjanesbæjar ekki ógnað og myndi sjálft treysta sér til að vera eitt á gangi í Reykjanesbæ. Neikvæð ímynd þátttakenda könnunarinnar á Reykjanesbæ er því ekki endilega tengd hræðslu eða ótta þess í daglegu lífi.

Það verður víst alltaf svo að fréttir af ofbeldi vekja meiri athygli en aðrar og að ákveðnar týpur sækja í ákveðnar fréttir. Samkvæmt rannsókn Helga verður fólk hrætt ef slæmir hlutir gerast í þeirra sveitarfélagi eða nálægt þeim en ef fréttirnar eru af ofbeldi sem er fjarri þeim þá þakkar það fyrir sitt sveitarfélag og hversu öruggt er að búa þar. Höfundur bjóst þannig við að áhrif fjölmiðla hefðu mikil áhrif á hugmyndir fólks um sveitarfélög en raunin er að fleiri þættir spila þar inn í.

Við vinnslu þessarar ritgerðar vildi höfundur rannsaka áhrif fjölmiðla og komast að því hvort að fréttaflutningur þeirra hefði afgerandi áhrif á ímynd sveitarfélaga og þá sérstaklega sveitarfélagsins Reykjanesbæ. Kannanir leiða í ljós að stundum er fréttaflutningur fjölmiðla ekki alveg í takt við raunveruleikann en í tilfalli Reykjanesbæjar er ekki hægt að slá því föstu að einungis sé umfjöllun fjölmiðla um að kenna um slæma ímynd bæjarins þar sem að töluleg

gögn eru fyrir hendi um það að þessir slæmu hlutir eiga við rök að styðjast. Það er svo aftur á móti erfitt að tala um slæma ímynd þegar hún virðist ekki rista eins djúpt og raun ber vitni hjá þátttakendum könnunarinnar.

Höfundur komst þannig að því að fjölmiðlar hafa alltaf ákveðið vald með því að geta leitt fréttæfni inn á ákveðnar brautir, en er þó viss um að þeir reyni að gæta hlutleysis í fréttum sínum. Fólk sækir í að lesa meira krassandi hluti og þegar í einu sveitarfélagi verða fleiri en ein líkamsárás á stuttum tíma gæti það skekkt ímynd þess sem les fréttina um sveitarfélagið þar sem að lesandinn sækir frekar í þess konar frétt en aðrar fréttir frá sveitarfélaginu sem eru jákvæðar .

## Heimildaskrá

- Árni Sigfússon. (án dags.). *Þjónusta*. Sótt 2010, 20. ágúst frá Reykjanesbær: [http://www.reykjanesbaer.is/default.asp?cat\\_id=661](http://www.reykjanesbaer.is/default.asp?cat_id=661)
- Atvinnuleysi stendur í stað á Suðurnesjum*. (14. ágúst 2010). Sótt 2010, 20. ágúst frá Vísir: <http://www.visir.is/atvinnuleysi-stendur-i-stad-a-sudurnesjum/article/2010398680166>
- Blackburn, S. (2008). *The Oxford Dictionary of Philosophy*. New York: Oxford University Press.
- Crowell, N. A. og Burgess, A. (1996). *Understanding Violence Against Women*. Washington, D.C.: National Academy Press.
- Evans, D. J. (1995). *Crime and policing: Spatial approaches*. Avebury .
- Flestar líkamsárásir á Suðurnesjum*. (11. maí 2010). Sótt 2010, 23. júní frá Vísir.is: <http://visir.is/flestar-likamsarasir-a-sudurnesjum/article/2010368001201>
- Helgi Gunnlaugsson. (2008). *Afbrot á Íslandi*. Reykjavík: Háskólaútgáfan.
- Helgi Gunnlaugsson. (apríl 2004). Den islandske befolknings syn på forbrydelse 1989 - 2002. *Rapport fra seminaret i Rörvig, Danmark. Nordisk Samarbejdsråd for Kriminologi* , bls. 85-92.
- Helgi Gunnlaugsson og Rannveig Þórisdóttir. (2003). Nyhedsformidling og frygt for kriminalitet i Reykjavik: Ændring i tryghed i 2001. *Nordisk Tidsskrift for Kriminalvidenskab* , bls. 105-112.
- Helgi Gunnlaugsson, Rannveig Þórisdóttir og Vilborg Magnúsdóttir. (2005). *Brotapolar, lögreglan og öryggi borgaranna*. Reykjavík: Ríkislögreglustjórn og Háskólaútgáfan.
- Howard, J. (1999). *Fear of crime*. Sótt 2011, 14. febrúar frá John Howard: <http://www.johnhoward.ab.ca/pub/C49.htm>
- Jenes, B. (2008). *Reconsidering the measurement of country image - theory and practice*. Sótt 2010, 3. ágúst frá Repec: <http://ideas.repec.org/h/pkk/sfyr08/65-80.html>
- Kristlaug María Sigurðardóttir. (25. maí 2010). „Búa bara hálfvitar í Reykjanesbæ?“. Sótt 2010, 4. ágúst frá Vísir.is: <http://www.vf.is/Politikin/44675/default.aspx>
- Laaksonen, P., Laaksonen, M., Borisov, P. og Halkoaho, J. (2006). *Measuring image of a city: A qualitative approach with case example*. Palgrave Macmillan.
- McCombs, Maxwell. og Reynolds, Amy. (2002). News Influence on Our Pictures of the World. Í *Media Effects: Advances in Theory and Research, 2nd Edition*, Jennings Bryant, Dolf Zillmann og Mary Beth Oliver, Ritstj. (bls. 1-18). Routledge.
- McQuail, D. (2005). *McQuail's Mass Communication Theory*. Thousand Oaks: Sage Publications.
- Menntamálaráðuneytið. (2005). *Skýrsla nefndar menntamálaráðherra um íslenska fjölmiðla*. Reykjavík: Höfundur.
- Ríkislögreglustjórnin. (2008). *Afbrotatölfræði 2008*. Reykjavík: Svansprent ehf.

Ríkislögreglustjórinn. (2009). *Afbrotatölfræði 2009*. Reykjavík: Svansprent ehf.

*Saga*. (e.d.). Sótt 2010, 23. júní frá Reykjanesbær: [http://www.rnb.is/displayer.asp?cat\\_id=669](http://www.rnb.is/displayer.asp?cat_id=669)

Sumarliði Ísleifsson. (2007). *On images*. Sótt 2010, 6. desember frá Iceland and Images of the North: [http://inor.is/index.php?m=N&id=M\\_SUMARLGR1&type=&author=&category=&cid=SUMARGR4](http://inor.is/index.php?m=N&id=M_SUMARLGR1&type=&author=&category=&cid=SUMARGR4)

Sverrir Björnsson. (2007). *Ísland - ímynd í mótun*. Sótt 2010, 6. desember frá Hönnunarmiðstöð: <http://www.honnunarmidstod.is/Greinarogvidtol/Grein/1267>.

Þórhallur Guðlaugsson. (desember 2007). *Staðfærsla og samkeppnishæfni*. Sótt 2010, 4. ágúst frá Háskóli Íslands: <http://www3.hi.is/~th/efni/W0706.pdf>

Williams, P. og Dickinson, J. (1993). Fear of crime: Read all about it. *The relationship between newspaper crime reporting and fear of crime*, 33-56.